

Handläggare
Bergdahl Kajsa

Datum
2012-02-14

Diarienummer
KSN-2012-0364

Kommunstyrelsen

Utvecklingsplan för de viktigaste evenemangsplatserna i Uppsala

Förslag till beslut

Kommunstyrelsen föreslås besluta

att överlämna rapporten till berörda nämnder, styrelser och bolag som underlag, inspiration och stöd i pågående och kommande utveckling av evenemangsplatser, samt

att ge kommunledningskontoret i uppdrag att i samverkan med berörda kontor/förvaltningar bilda en referensgrupp för uppföljning och utvärdering av en kommunikativ och deltagande planeringsprocess (cultural planning) för amfiteatern i Källparken som ett pilotprojekt för stadsdelsutveckling.

Ärendet

Kommunstyrelsen beslutade 9 januari 2011 (KSN-2009-0693);

- att ge kommunledningskontoret i uppdrag att i samarbete med berörda kontor utarbeta ett förslag till hur tätortens utomhusscener ska drivas i den kommunala organisationen samt
- att presentera förslag till en utvecklingsplan för de viktigaste evenemangsplatserna i Uppsala.

Av ärendet framgår att uppdraget även innefattar att inventera och bedöma kapacitet och attraktivitet för kommunens samtliga evenemangsplatser. FNN och KTN hade tidigare i respektive yttranden angående amfiteatern i Källparken (KSN 2008-0187) framhållit vikten av en övergripande strategi och en långsiktig organisationslösning för stadens utomhusscener och evenemangsplatser, samt behovet av att hitta samordningsvinster och skapa ett ökat utbud på dessa platser. Detta ledde till kommunstyrelsens uppdrag ovan.

Kommunledningskontoret har även ett utredningsuppdrag inom ramen för stadsutvecklingsprojektet Åstråket (KSN-2008- 0456) att bedöma hur Kap kan utvecklas som

ett attraktivt evenemangs- och festivalområde. Vidare kommer ett utvecklingsarbete för Vaksala torg att starta under året med ledning av kontoret för samhällsutveckling inom ramen för arbetet med Paradsgatan, med syfte att se över torgets fysiska utformning för både torghandel och evenemang.

Föredragning

Kommunledningskontoret har i enlighet med uppdraget tillsammans med berörda kontor inventerat evenemangsplatserna, grupperat dem och upprättat en faktabeskrivning av deras förutsättningar och begränsningar. Ett uppdrag gavs även till Destination Uppsala och en representant för den externa evenemangsbranschen att inventera samtliga platser utifrån ett kommersiellt perspektiv. Såsom kommersiella avses de platser som har potential att locka nationella och internationella aktörer till Uppsala och där infrastruktur, kapacitet och tillgänglighet tillåter en större publik. Detta har utgjort underlag för kommunledningskontorets beskrivning av utvecklingspotentialen för platserna.

Rapporten (**bilaga 1**) innehåller förslag till utvecklingsplan i form av hur kommunen kan arbeta strategiskt och organisatoriskt för att skapa ökat innehåll och bättre nyttja evenemangsplatserna. Utvecklingsmöjligheter beskrivs för tre olika typer av evenemangsplatser. De exempel som beskrivs är a) centralt belägna utomhusscener såsom Parksnäcken b) stadsdelsscener såsom amfiteatern i Källparken och c) platser med stor kommersiell potential som Kap och Vaksala torg.

Av rapporten framgår att det inte är meningsfullt att presentera en generell lösning för hur stadens alla utomhusscener ska utvecklas och drivas. Däremot kan de grupperas enligt ovan och analyseras utifrån sina olika förutsättningar. Den aktuella platsens förutsättningar styr såväl utvecklingsmöjligheterna som valet av hur ansvaret ska fördelas inom kommunen för driften och scenernas användning. Dock kan kommunen i alla lägen påverka och skapa innehåll genom att strategiskt arbeta med att utveckla prissättning, infrastruktur och paketering av de olika platserna. Rapporten pekar också på att nya metoder behövs för att säkerställa medborgarnas och marknadens behov samt en långsiktig hållbar utveckling.

Efter det att nämnderna aktualiserat organisationsfrågan har flera stadsutvecklingsprojekt initierats som berör evenemangsplatserna och planerna på ett nytt kontor för samhällsutveckling tagit form. Därmed har även vissa av de tidigare upplevda problemen försvunnit och berörda kontor har i stället i samråd med kommunledningskontoret valt att pröva nya former för ansvarsfördelning och utveckling. För Parksnäcken har fritids- och naturvårdsnämnden i samverkan med kulturnämnden upphandlat en entreprenör med ansvar för uthyrning, tillsyn och marknadsföring av anläggningen och alla dess evenemang.

Det är viktigt med flexibilitet, den mindre stadsdelsscenen behöver en annan organisation än den stora festivalplatsen med kommersiell potential. För att utveckla amfiteatern i Källparken, föreslås en för Uppsala ny arbetsmetod som också leder fram till en organisatorisk lösning för scenen. Det handlar om att utveckla en kommunikativ och deltagande planeringsprocess kring en potentiell evenemangsplats där ansvar och organisationslösningar kopplas samman med och drar nytta av en pågående fysisk planering inom området. Metoden kallas ”cultural

planning” och har med framgång används i vissa andra städer. Cultural planning är en modell för att tidigt involvera boende, kulturutövare, fastighetsägare, företagare och andra intressenter i utformning av vision och användningsområden för en specifik plats. En sådan process kan ses som ett pilotprojekt som även kan gynna andra stadsdelsscener, därför behöver en referensgrupp bildas kopplat till uppdraget. Projektorganisationen för Östra Sala Backe inom KSU kommer att ansvara för och finansiera en cultural planning process i Källparken. Referensgruppen, som föreslås bildas med ledning av kommunledningskontoret, ansvarar för att se hur modellen kan användas i fler projekt med avseende på bland annat på finansiering och ansvarfördelning.

Den nu föreliggande rapporten föreslås överlämnas berörda nämnder, styrelser och bolag som underlag, inspiration och stöd i deras pågående och kommande utveckling av evenemangsplatser.

Bilagor

I bilagorna till rapporten redovisas karta över evenemangsplatser (**bilaga 2**), kartläggning av Uppsalas evenemangsplatser och potential (**bilaga 3**) samt en beskrivning av evenemang som process i den kommunala organisationen (**bilaga 4**).

Ekonomiska konsekvenser

Aktiviteterna Östra Sala Backe projektet finansierar planeringsprocessen.

Kommunledningskontorets uppdrag att bilda en referensgrupp finansieras inom ramarna för kommunstyrelsens budget 2012.

kommunledningskontoret

Kenneth Holmstedt
stadsdirektör

Rapport Uppsalas utomhusscener och evenemangsplatser



Parksnäckan, amfiteatern i Källparken, Kap, Botaniska trädgården, Vaksala torg och resecentrum.

2012-01-26

Kajsa Bergdahl

Bilaga 1

Bakgrund

Kommunstyrelsen beslutade i januari 2011 (KSN-2009-0693);

- att ge kommunledningskontoret i uppdrag att i samarbete med berörda kontor utarbeta ett förslag till hur tätortens utomhusscener ska drivas i den kommunala organisationen samt
- att presentera förslag till en utvecklingsplan för de viktigaste evenemangsplatserna i Uppsala.

I ärendet framgår att uppdraget även innefattar att inventera och bedöma kapacitet och attraktivitet för kommunens samtliga evenemangsplatser. FNN och KTN har i sina respektive yttranden angående amfiteatern i Källparken (KSN 2008-0187) redovisat kostnader för upprustning av scenen samt kommunalt finansierad programverksamhet. Nämnderna framhöll i sina svar vikten av en övergripande strategi och en långsiktig organisationslösning för stadens utomhusscener och evenemangsplatser, samt behovet av att hitta samordningsvinster och skapa ett ökat utbud på dessa platser. Detta ledde till kommunstyrelsens följduppdrag ovan.

Kommunens evenemangsstrategi som antogs 2006 fastställer att "Uppsala kommun använder aktivt sin mark, offentliga platser och sina anläggningar, för att attrahera nya evenemang och utveckla redan etablerade". I IVE (2012-2015) finns inriktningsmålet (kapitel 6.2) "Gaturummets miljö och gestaltningen av stadens torg, platser och parker är inbjudande för såväl uppsalabor som besökare". Vidare finns målet (kapitel 6.3) att "De kulturella uttrycken ska öka i offentliga miljöer". I IVE (2012-2015) finns också inriktningsmålet att "Alla nämnder och styrelser ska inom sina respektive verksamhetsområden bidra till en positiv stadsdelsutveckling. För samordning av detta arbete ansvarar socialnämnden för barn och unga tillsammans med barn och ungdomsnämnden, byggnadsnämnden samt utbildnings- och arbetsmarknadsnämnden".

En tydlig trend sedan evenemangsstrategin antogs är att stadens utomhusarenor (parker, gator och torg) används allt oftare för olika typer av evenemang. År 2007 ägde 36 större evenemang rum i centrala Uppsala, 2010 kunde evenemangen uppskattas till 91 st. Exempel på evenemang i stadsrummet är Swedish Beach Tour på Vaksala torg, Scandianvian Race i slottsområdet och Bondens egen marknad på resecentrum.

Uppsalas evenemangsplatser

Uppsala har många intressanta evenemangsplatser med utvecklingspotential, se karta i **bilaga 2**. Kommunledningskontoret har tillsammans med berörda kontor inventerat platserna. För varje plats finns en beräkning på yta, el, vatten, publikkapacitet och begräsningar. Begräsningarna kan handla om markunderlag, befintlig infrastruktur eller närliggande verksamheter som påverkas negativt av evenemangen (exempelvis avstängningar eller höga ljudvolymmer).

Uppsala kommun har kommit långt när det gäller arbetet med att utveckla förutsättningar för stadens evenemangsplatser. Kontaktvägar, pristariffer och fakta om respektive evenemangsytta finns presenterat på www.uppsala.se/arrangor. En genomlysning av andra svenska städers evenemangswebbar i Sverige under 2011 visar att Uppsalas webb ligger i framkant gällande innehåll och tekniska lösningar. Exempelvis är en skraddarsydd evenemangskarta är framtagen, en unik produkt i Sverige. En sådan lösning finns idag för Vaksala torg och Fyrishovs utomhusområde.

framtagen, en unik produkt i Sverige. En sådan lösning finns idag för Vaksala torg och Fyrishovs utomhusområde.

En gallerifunktion visar platsen från olika evenemang och årstider. Det är svårt att jämföra hur Uppsala ligger till i sitt pris för markupplåtelse eftersom de flesta andra städer inte kommunicerar detta tydligt. Vikten av förutsägbarhet är avgörande för de aktörer som väljer stad att arrangera i. Här ligger Uppsala i framkant. Kommunledningskontoret har även gjort en utredning över publikkapaciteten för samtliga platser, kopplat till evenemangsstrategins trygghetsmål, se **bilaga3**.

Tidigare ansvarade fritids- och naturkontoret för upplåtelse av parkmark och gatu- och trafikkontoret för gatuupplåtelse. Platserna har därför i förteckningen delats in i parkmark och gatemark enligt följande: *Parkmark*: Kap, Tornerparken, Odinslund, Slottsbacken, Amfiteatern/Källparken, Klosterparken, Mjölnerparken, Gottsundagipen, Gränby cirkusplats, Sunnerstagropen. *Gatemark*: Vaksala torg, S:t Eriks torg, Dragarbrunnstorg, Stora Torget, Fyristorg, Gamla torget, Nytt torg Gottsunda centrum, Stenhagens bildnings- och kulturcentrum (torg på entrésidan och en amfiteater på "baksidan"), Katedralskolans grusplan. Andra markägare/delat markägarskap: Botaniska trädgården, Borggården. Utomhusarenor; Parksnäckan, Fyrishov utomhusområde och Studenternas IP.

Man kan också göra en viktning av platserna efter ytornas potential, attraktivitet och kommersiella möjligheter. Samt efter geografiskt läge och syfte. Hur tänker evenemangsbranschen i valet av både stad och evenemangsplats? Etableringsprocessen påverkas dels av support från värdstaden och dels i platsens attraktivitet. Hur blir Uppsala konkurrenskraftigt för att kunna attrahera fler arrangörer med större arrangemang? Djupintervjuer med nationella och internationella evenemangsaktörer såsom exempelvis Live Nation och Blixten & CO visar vad som är viktigt för att skapa fler evenemangsetableringar i Uppsala;

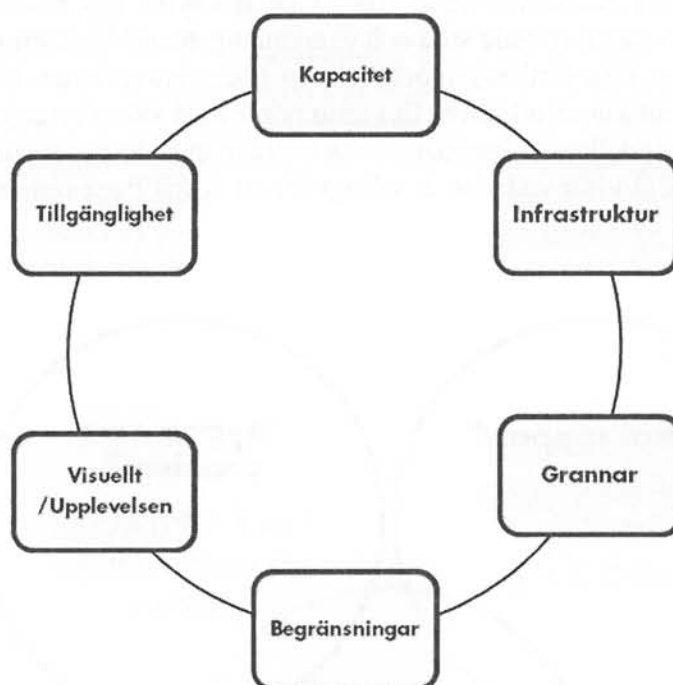


Med lokal support avses lotsning genom myndigheter och planeringsarbete, att som en intervjuperson uttryckte det "att samtliga myndigheter är med på noterna från början". Vidare menar man att det behövs en organisation som kan hjälpa till med marknadsföring, samordning av resor, hotell med mera. Viktigt är också i val av destination att det är lätt att skapa affärer och lönsamhet för evenemanget. Exempel på detta kan vara samarbeten med näringslivet eller fördelaktiga ekonomiska villkor vid etablering såsom exempelvis nollhyra av evenemangsplatsen. Infrastrukturella lösningar av platsen kan exempelvis vara säkert markunderlag, el och vatten. Med lösningar som exempelvis fasta staket minskar aktörernas risktagande och kan också höja attraktiviteten. Det intervjupersonerna även pekar ut som viktigt är ett långsiktigt och noggrant säljararbete kring evenemangsplatserna. Attraktivt är också en tydlig miljöprofil i den fysiska planeringen av området.

Utvecklingspotential

Som ett underlag för arbetet med utvecklingsplanerna har evenemangsplatserna inventerats utifrån ett kommersiellt perspektiv i samråd med Destination Uppsala och extern evenemangsbransch, se rapport **bilaga 3**. Med ett kommersiellt perspektiv avses de platser som har potential att locka nationella och internationella aktörer till Uppsala. I bedömningen av platserna har följande aspekter betydelse:

Modell över bedömningen av evenemangsplatser



Checklista bedömningen av evenemangsplatser

- Kapacitet: Hur många människor får plats på platsen (beräknas enligt 3 personer per m², varje plats enskilda förutsättningar måste tas i beaktning).
- Infrastruktur: Allt som underlättar evenemangsetableringen såsom exempelvis el, vatten, markunderlag, fasta staket, servicebyggnader.
- Grannar: Kan både vara ur ett positivt och negativt perspektiv, grannar kan påverkas negativt av evenemangen exempelvis boende som störs eller positivt i form av restauranger som ökar sin försäljning i samband med evenemanget.

- Begränsningar: Föremål som minskar kapaciteten. Kan vara träd eller lyktstolpar som begränsar siktlinjer.
- Visuellt/upplevelsen: Vad platser i sig ger publiken för upplevelse.
- Tillgänglighet: Läget i staden, kollektivtrafiklösningar, parkeringar.

Uppsala har en rad spännande platser som är lämpade för evenemang. Men genom att sälla och välja prioriterade platser utifrån både ett kommersiellt, tekniskt och upplevelsemässigt perspektiv kan vi komma långt som evenemangsstad. När det gäller varje plats potential så är det även här typen av evenemang som spelar in. Ett lokalt arrangemang utan avspärningar eller entréavgift kan passa perfekt ute i närområdena medan ett större evenemang av nationell/internationell karaktär kanske behöver ramas in i en miljö i stadens centrala delar. Det handlar inte enbart om den lokala arrangörens önskemål. När man kommer upp på en högre nivå av arrangemang som drar riktigt mycket publik så är det till och med troligt att exempelvis Live Nation (Sveriges största producent av konserter) kommer att kräva att arrangemanget ramas in i en spektakulär miljö.

Utvecklingsplan för olika typer av evenemangsplatser

Nedan beskrivs tre exempel på hur kommunen kan arbeta strategiskt och organisatoriskt för att skapa innehåll på evenemangsplatserna. De exempel som beskrivs är a) centralt belägna utomhusscener såsom Parksnäcken b) stadsdelsscener såsom amfiteatern i Källparken Samt c) platser med stor kommersiell potential som Kap och Vaksala torg.

a) Parksnäcken – parkscenen som utmanades

Parksnäcken får exemplifiera den typ av evenemangsplats som utgörs av en centralt belägen scen med tak, möjlig att använda under sommarhalvåret och med ordentliga sittplatser och ett inringat/stängslat område som möjliggör inträde till utbudet. Parksnäcken är Uppsala kommuns utomhusscen för musik- och teatergästspel och andra program under sommaren. Den fungerar som en resurs för det lokala föreningslivet och andra aktörer som vill arrangera offentliga eller interna evenemang. Syftet med Parksnäcken är att erbjuda uppsalabor och besökare en kulturupplevelse utomhus under de vackra sommarmånaderna. Scenen utmanades av den entreprenör som hyrde scenen mest, Kulturhjältarna, under 2010. Tre nämnder hade då ansvar för scenen, fastighetsnämnden ansvarade för själva fastigheten, fritids- och naturvårdsnämnden ansvarade för funktionerna på scenen kopplat till verksamheten och kulturnämnden gav bidrag till programkvällar på scenen riktade till bland annat barnfamiljer under sommarmånaderna.

Kulturföreningen utmanade kommunen både gällande tillsyn och bokning av anläggningen, det konstnärliga ansvaret för programverksamheten och ansvar för budget i dessa delar. Kommunen valde att upphandla parkscenen på samtliga områden. Huvudpartner i upphandlingen blev fritids- och naturvårdsnämnden (FNN) i samarbete med kulturnämnden (KTN). Finansieringen för kulturuppdraget regleras i ett avtal mellan FNN och KTN. Föreningen Kulturhjältarna vann upphandlingen 2011. Kontraktet löper ut 2013 med option på två år till. Uppdraget innebär att entreprenören ska hyra ut anläggningen till arrangörer som genomför för lokalen passande kulturell verksamhet. Entreprenören ska presentera minst åtta musikkvällar av god konstnärlig kvalitet med ett biljettpris på max 60 kr per person samt minst fyra barnprogram av god konstnärlig kvalitet under juli månad med ett biljettpris på max 20 kr per person. Entreprenören ska fungera som en resurs för hyresgästerna och erbjuda samarbete med ljudteknik och marknadsföring. Samt även marknadsföra anläggningen och alla dess evenemang samt ansvara för tillsyn över anläggningen. Ersättning utgår från FNN med 125 000 kr per säsong samt 200 000 kr från KTN för 12 sommarevenemang.

Entreprenören råder själva över prissättningen av scenen och betalar kommunen för elförbrukning och avfallshantering.

Samarbetet mellan kommun och entreprenör fungerar idag väl och genom upphandlingen har man löst många av de problem som uppstått tidigare genom att entreprenören har fått ett helhetsansvar. Föreningen skriver i sin utvärderingsrapport av sommarens verksamhet: *"2011 var det första året som Kulturhjältarna hade ansvar för program och drift av Parksnäckan. Säsongen har varit i det stora hela framgångsrik och lärorik. På grund av det nya avtalet med Uppsala Kommun har alla fått en nytändning och det finns många idéer och förslag som väntar på en mer djupgående analys. Men i sin helhet så tycker vi att den inslagna vägen är en bra lösning för Parksnäckan och Uppsalas kulturliv på sommaren"*.

Parksnäckan är ett bra exempel på att upphandling fungerade väl i detta fall då det fanns en tydlig part som både kände för platsen och hade lång erfarenhet av att arrangera på scenen. Och som också såg kommersiella möjligheter att driva sin verksamhet på platsen. Upphandlingen var öppen för alla aktörer på marknaden.

b) Amfiteatern i Källparken, ett "wasted space"

Källparken ligger i Sala Backe och mitt i Källparken ligger Amfiteatern, en gammal delvis övervuxen amfiteater (stadsdelsscenen) som idag kan ses som en outnyttjad resurs för stadsdelen. Källparken kommer att få en ökad betydelse i och med byggandet av Östra Sala backe och kontoret för samhällsutveckling har tagit fram en programskiss där en upprustning av teatern finns med. Man räknar med att finansieringen av upprustningen kommer med etableringen i Östra Sala backe. Idag används scenen förhållandevis sällan. Någon kontinuerlig programverksamhet har inte funnits sedan Vaksala kommunaldelsnämnd avvecklades. I tidigare ärende (KSN-2008-0187) har FNN och KTN redovisat investeringskostnader för upprustning av amfiteatern.

Att rusta upp scenen kostar 2,5 mkr och att fylla scenen med program kostar enligt KTN cirka 300 000 kr för 10 program per säsong. I den summan ingår inte marknadsföring. Nämnderna förordar helhetsansvar som den bästa lösningen (drift, skötsel, bokning, marknadsföring). Dock finns inte här samma kommersiella potential på grund av amfiteaterns utformning som i exempelvis Parksnäckan. I Parksnäckan kan arrangören ta entréavgifter för arrangemangen, läget är mer centralt och publikkapaciteten är större.

Att berörda nämnder ser amfiteatern som en outnyttjad resurs är tydligt. De mötesplatser som finns idag i området är traditionella (park och torg) och de östra stadsdelarna är i behov av mötesplatser som möjliggör möten och upplevelser. Hur kan den bortglömda platsen bli en resurs? Hur kan innehåll skapas i amfiteatern? Hur ska detta organiseras? Vilka resurser krävs? Hur kan samarbeten skapas och behållas över tid? En fungerade stadsdelsscenen ska fungera som en mötesplats och arena för omkringliggande stadsdelar. Stadsdelsscenen ska bidra till identitetsskapande genom att fånga de lokala uttrycken. Amfiteatern har all potential att vara en varumärkesbyggare för området och bidra till social och kulturell hållbarhet och ökad attraktivitet. Scenen behöver vara lättillgänglig för stadsdelen gällande bokning och kontaktvägar för att fungera som en mötesplats.

En lösning för hur detta ska gå till bör inte utarbetas på central nivå utan behöver lösas lokalt med de aktörer som är engagerade. Det finns en metod för kommunikativ och deltagande planeringsprocess (nedan kallad "Cultural planning") där boende, företagare och andra intressenter och aktörer tidigt involveras i planerings- och genomförandeprocessen för ett område. Processen leds av fristående och oberoende konsulter. Metoden kan användas för

många ändamål som att skapa turistdestinationer, stadsplanering och kulturplanering. Detta arbetssätt har ännu inte prövats i Uppsala. Cultural planning är ett arbetssätt som samlar in intryck, behov och visioner från en bred grupp av kulturutövare samt medborgare runt planering av en specifik plats.

Aktörer i området (exempelvis kulturaktörer, fastighetsägare, bostadsrättsföreningar etc) bjuds in till en process där deras idéer och visioner tas fram och eventuella hinder och svårigheter analyseras för att sedan hitta lösningar när det gäller design och användning av platsen som gynnar flera. En ny utformning av platsen, samarbete mellan olika aktörer, nya spännande kulturaktiviteter samt en kalender av evenemang är några av de fördelar som kan komma från en sådan process. Målsättningen är att skapa en plats som kan användas av så många aktörer som möjligt och att aktörerna ska betrakta platsen som deras egen och därmed använda den ofta. Genom en culture planning process är det ofta möjligt att skapa en ny kulturscen/plattform i en stad, eller till och med omorganisera och designa stadens kulturscener. Det är ofta så att deltagare efterfrågar byggrätter i samband med planeringen som ett sätt att stödja finansieringen av projektet. I Östra Sala Backes fall har exploatering inletts och bidragit till att åtta nya byggherrar finns med i projektet som alla vill bidra till en attraktiv och hållbar stadsdel. Detta betyder att det redan finns finansiering och stora aktörer knutna till området. Nästa steg blir i detta fall att öppna upp processen för boende och andra viktiga aktörer i området.

Varje plats är unik och det är endast genom att samla så många lokala utövare och aktörer som möjligt som platsens sanna potential kan uppnås. Processen ska därför vara öppen för både etablerade aktörer och intresserade medborgare. Metoden går till så att man skapar olika workshopsforum där man samlar så många lokala aktörer som möjligt för att diskutera drömmar, lösningar, lösningar, behov och begränsningar som leds mot konsensuslösningar.

Det är många kommuner som jobbar med detta arbetssätt. Stockholm stad är ett exempel, där man genom en sådan process tittat på Hornbruksgatan som ett så kallat "wasted space" där man i ett visionsprogram fick fram ombyggnad av T-banhuset med lokaler i gatuplanet och en hiss upp till parken och ett växthus på taket, nya eko-hus designade för att integreras med parken, bättre entréer till parken genom en ny, bred trappa kallad "Systrarnas trappa", och en ommodellerad gata med mera utrymme för gående och nya planteringar. 17 november 2011 invigdes en miljöteknikutställning på takterrassen vid Högalidsparken i Hornstull. Under 22 månader kommer projektet erbjuda en grön mötesplats med konferenslokaler, stadsodling och en energieffektiv restaurang. (<http://www.hornsbruksgatan.se>)

Amfiteatern i Källparken är inte ett problem som ska lösas utan erbjuder en möjlighet att skapa något nytt. Utmaningen här är att hitta lösningarna för den specifika platsen och finna aktörerna som vill driva processen vidare. Projektorganisationen för Östra Salabacke inom kontoret för samhällsutveckling kommer att ansvara för och finansiera en cultural planning process i Källparken, då det mest lyckade resultatet uppnås genom att även kunna erbjuda byggrätter. Fördelen är att Östra Salabackeprojektet redan idag kommunicerar med boende i området och har byggherrar med i projektet. En lyckad cultural planningprocess som sker i samband med en upprustning av parken kan skapa en modell för hur kommunen ska jobba med andra stadsdelsscener, ytor och anläggningar (se karta **bilaga 2**). Amfiteatern är trots behov av upprustning en scen med otrolig potential och är häftig i sin utformning. Intresset för att nyttja scenen för mindre gratisevenemang finns idag, men kan växa med en sådan process.

c) Platser med stor kommersiell potential

I den utredning som kommunledningskontoret genomfört visar att de platser som de närmaste åren bedöms ha den största kommersiella potentialen är Kap, Vaksala torg, Slottets borggård och Botaniska trädgården. Även resecentrum pekas ut som en attraktiv plats, lämpligheten för evenemang där utreds av kontoret för samhällsutveckling.

Kap är redan till viss del inarbetat som evenemangsplats tack vare Uppsala Reggaeafestival. Man har bevisat att platsen fungerar väl för stora arrangemang. Ytan utgör en central evenemangsplats i Uppsala för stora sommarevenemang och konserter för en publik på 10-20 000 personer. Ytan lämpar sig också för stora motionslopp, redan idag arrangeras Blodomloppet och Våruset på platsen. Kap har en stark kommersiell potential med sitt vackra läge i Årummet. Förbättringar i infrastrukturen samt förenklade rutiner för tillgång till området skulle ytterligare öka potentialen för området. Målgruppen för Uppsala Reggaeafestival är dock ganska nischad och det innebär att platsen och namnet Kap fortfarande är ganska okänd som evenemangsyta för allmänheten och det stora flertalet arrangörer. Ytterligare ett eller två stora evenemang per år skulle snabbt etablera Kap som evenemangsyta. Kommunledningskontoret har idag ett utredningsuppdrag att titta på hur Kap kan utvecklas som ett attraktivt evenemangs- och festivalområde inom ramen för stadsutvecklingsprojektet Åstråket.

Vaksala torg har stor potential tack vare sitt centrala läge, den stora ytan samt möjlighet till samarbete med Uppsala Konsert & Kongress och dess närhet till Resecentrum. Torget har stor kommersiell potential då dess storlek, centrala placering och tillgänglighet är attraktiv för arrangörer som vill skapa större kommersiella evenemang, t ex konserter, som kräver en viss publikmängd för att uppnå lönsamhet. Det är lätt att skapa olika former av event på torget med t ex scen- och läktarlösningar och aktivitetsytor för deltagare och publik. För att optimera platsen och förenkla för kommande arrangörer bör man titta mer på den fysiska infrastrukturen (el, lyktstolpar osv). Kvoten på sju publika evenemang per år bör ses över då denna kvot snabbt överskrids varje år. En alternativ plats för loppmarknaden bör etableras när det är evenemang på torget, då loppmarknaden är ett uppskattat inslag i staden. Under 2012 kommer ett utvecklingsarbete att starta med ledning av kontoret för samhällsutveckling för Vaksala torg inom ramen för arbetet med Paradgatan, med syfte att se över torgets fysiska utformning för både torghandel och evenemang.

Slottets borggård har tidigare använts för evenemang som till exempel Rhapsody In Rock. Från borggården har man utsikt över själva slottet, Botaniska trädgården samt Domkyrkan. Branschens uppfattning är att denna plats skulle kunna bli unik i ett nationellt/internationellt perspektiv. Botaniska trädgården erbjuder en unik miljö och används inte till fullo. Potentiella arrangemang innefattar inte bara rockkonserter utan även opera och klassiskt. Finns möjligheter att skapa unika evenemang i parken. Att utveckla slottets borggård bör avvaktas med tanke på utredningen om Nya rum för konsten. Både slottets borggård och Botaniska trädgården ägs av Statens fastighetsverk på uppdrag av regeringen. Ett framtida utvecklingsarbete måste ta hänsyn till de regler som finns kring dessa kulturmiljöer, de besluten har inte kommun eller universiteten rådighet över.

Organisatoriska konsekvenser

Ansvar för Parksnäcken

FNN och KTN har i sina respektive yttranden angående amfiteatern i Källparken (KSN 2008-0187) framhållit att det vore en fördel om man för både Parksnäckan och amfiteatern kunde skapa ett helhetsansvar för både drift, skötsel, bokning och marknadsföring och föreslår att detta ansvar skulle ligga under en ny marknads- och evenemangsorganisation.

Ett helhetsansvar skulle kunna uppnås genom att Parksnäckan avyttras i sin helhet till en extern aktör som både äger anläggningen och ansvarar för innehållet på scenen. Läget mitt i stadskärnan och i Stadsträdgården, som är en del av den påbörjade stadsutvecklingsprojektet Södra Åstråket, bedöms dock för känsligt för att kommunen i dagsläget ska frånhända sig rådigheten över anläggningen. En aktör som tar helhetsansvar skulle i det här fallet även kunna vara något av de kommunala bolag som driver evenemangsverksamhet, såsom Uppsala Konsert & Kongress eller Fyrishov. Bidrag för kultur-respektive fritidsaktiviteter kan läggas samman med de övriga uppdragsersättningar som utgår till dessa bolag. Detta alternativ förordas inte av kommunledningskontoret då det är positivt med en mångfald aktörer som arbetar med programverksamhet i Uppsala. Det breddar utbudet och skapar ett aktivt kulturliv. Destination Uppsala ansvarar idag för Uppsalas varumärkesarbete och lyfter fram de evenemang som är intressanta ur ett varumärkes- och besöksperspektiv med särskilda marknadsföringsinsatser.

Den genomförda upphandlingen visar att Parksnäckan av en upphandlad entreprenör kan vidareutvecklas som parkscen, både i antal evenemang men också med hög kvalitet på genomförandet. Den prövade modellen för upplåtelse till en entreprenör som håller samman skötsel, bokning och marknadsföring bör bibehållas tills vidare då utvärderingar visar på positivt resultat. Ansvaret för upphandlingen av scenen ligger på kontoret för samhällsutveckling, där arbete pågår med att organisera sig på bästa sätt kring både upplåtelser och anläggningar. Viktigt att arbetet sker i samarbete med saknämnd när det gäller kultur i de fall som är aktuella.

Amfiteatern i Källparken, ny arbetsmetod leder till organisatorisk lösning

Motionen som väcktes i kommunfullmäktige 2008 handlade om hur amfiteatern skulle kunna utvecklas som evenemangsplats. Kommunledningskontoret har ovan givit förslag på en process för amfiteatern som väl genomförd kommer att identifiera potentiell användning och lämplig ansvarsfördelning vad gäller investering, drift och marknadsföring. En cultural planning process kommer initieras, drivas och finansieras och utvärderas inom ramen för Östra Salabackeprojektet. En sådan process hjälper oss synliggöra en scen/plats möjligheter och användningsområden, vad det finns för kommersiella grunder samt vilka aktörer som kan ha intresse av att nyttja platsen.

En sådan process kan ses som ett pilotprojekt som även kan gynna andra stadsdelsscener, därför kommer en referensgrupp bildas kopplat till uppdraget bestående av representanter från kommunledningskontoret, stadsutvecklingen på kontoret för samhällsutveckling, barn, ungdom och arbetsmarknads och kulturkontoret. Detta för att skapa lärande och samla erfarenheter i organisationen. Processledningen för Östra Sala Backe ansvarar för att besluta när en cultural planning kan genomföras. Referensgruppen som bildas med ledning av kommunledningskontoret ansvarar för att se hur modellen kan användas i fler projekt vid lyckat resultat.

Koordinerade insatser för värvning och infrastruktur

Uppsala kommun ansvarar för utvecklingen av infrastruktur och upplåtelsen av de kommunala evenemangsplatserna. Tidigare låg ansvaret för gatupplåtelser på gatu- och trafikkontoret och ansvaret för parkupplåtelse på fritids- och naturkontoret. Att en samlad upplåtelseenhet är skapad på kontoret för samhällsutveckling är mycket positivt då den

tidigare uppdelningen var otydlig för marknaden. Ansvar för ägandet och det fysiska utvecklingsarbetet i form av programplaner och investeringar ligger också inom det nya kontoret för samhällsutveckling. Arbetet pågår kring Vaksala torg och Kap.

Destination Uppsala ska inom ramen för sina ägardirektiv värva evenemang och möten till staden. Bolaget kan ses som den säljorganisation som ansvarar för att sälja och paketera stadens arenor och utomhusarenor och fyller därmed en viktig funktion. Destination Uppsala bör i en marknadsplan identifiera hur mer innehåll kan skapas på alla de utpekade platserna med störst kommersiell potential. Marknadsplanen bör visa hur Kap, Vaksala torg och Botaniska trädgården kan utvecklas som evenemangsplatser och få ökade etableringar av önskvärda evenemang till Uppsala. Vi behöver få ökad kunskap kring vad som krävs för att värva evenemang förutom förbättring av den fysiska planeringen.

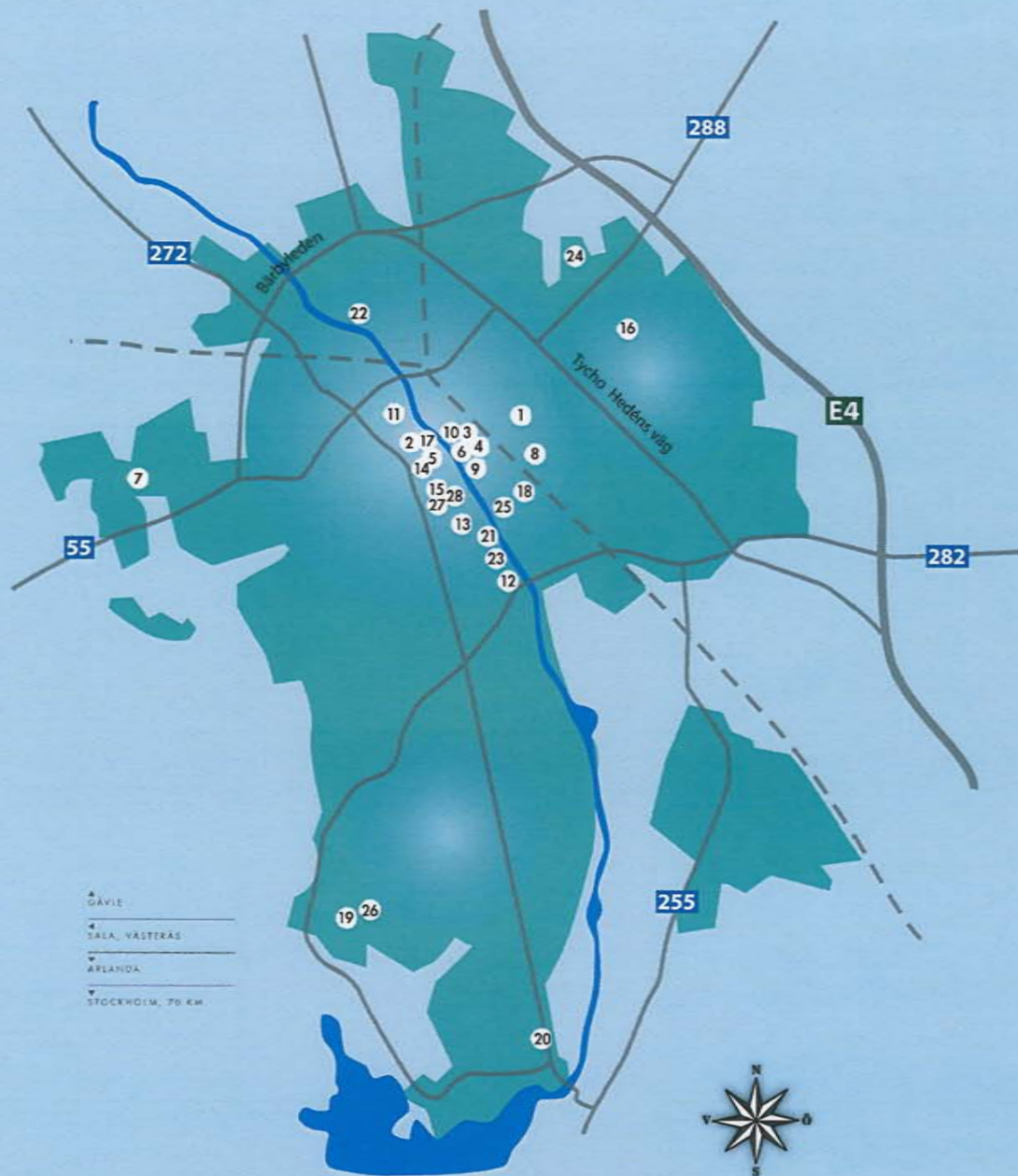
Ett samspel mellan fysisk planering, kommunal service på upplåtelsesidan och koordinerade värningsinsatser från Destination Uppsala är nyckeln till fler evenemangsetableringar. Detta arbete behöver få stöd i en kommungemensam vision och policy för evenemangsutveckling. Kommunledningskontoret har därför påbörjat arbetet med att förnya den evenemangsstrategi som antogs 2006 (KSN-2005-0384). Styrgrupp för arbetet är den befintliga strategiska evenemangsgruppen. Evenemang såsom en process som berör såväl kontor och förvaltningar som bolag beskrivs i **bilaga 4**.

Vidare analys av organisation utifrån politisk målsättning och den aktuella platsen

Det finns förutom Parksäckan ett antal anläggningar i kommunens ägo som för närvarande arrenderas ut med vissa villkor vad gäller kultur och fritidsändamål, såsom Hammarskog, Ulva Kvarn, Linnes Sävja och Fjällnora. I samtliga fall har fram till idag funnits ett delat ansvar mellan fastighetsnämnden och fritids- och naturvårdsnämnden. Även kulturnämnden har haft delaktighet kring innehåll och programverksamhet. Under många år har detta skapat vissa komplikationer, precis som i fallet med Parksäckan.

Det som ofta har fallit mellan stolarna är ansvaret för utvecklingsmöjligheterna för respektive anläggning. Här finns kulturpolitiska respektive fritidspolitiska ambitioner, men det är otydligt hur mycket de får kosta. Problemet blir accentuerat i exempelvis Hammarskog och Linnes Sävja när det för arrendatorer och hyresgäster är svårt att skapa lönsam verksamhet på anläggningarna utan ytterligare investeringar och upprustning. För att skapa ett helhetsansvar skulle anläggningarna kunna avyttras till en extern aktör om det inte finns ett kulturbevarande eller fritids-/kulturpolitiskt intresse av att bevara dem i allmänhetens ägo. Att optimera den kommunala viljan med marknads och allmänhetens önskemål är grunden för att sedan hitta rätt organisationslösningar. Dessa frågor bör vidare utredas inom kontoret för samhällsutveckling.

Den aktuella platsens förutsättningar styr såväl utvecklingsmöjligheterna som valet av hur kommunen ska organisera sig för att skapa innehåll. Checklistan som presenterades tidigare i rapporten bör ligga till grund för bedömningen av nya evenemangsplatser. Det är viktigt med flexibilitet, den mindre stadsdelsscenen behöver kanske en annan organisation än den stora festivalplatsen för att kunna generera innehåll. Dock kan kommunen påverka och skapa innehåll genom att strategiskt arbeta med att utveckla prissättning, infrastruktur och paketering av de olika platserna. För att skapa en attraktiv stad med upplevelser och evenemang, stora som små.



Gatamark

- 1 Vaksala torg
- 2 St Eriks torg
- 3 Dragarbrunnstorg
- 4 Stora Torget
- 5 Fyrstorg
- 6 Gamla torget
- 7 Stenhagens bildnings- och kulturcentrum
(torg på entrésidan och en amfiteater på "baksidan")

Privat och kommunal gatamark

- 8 Resecentrum
- 9 Forumtorget
- 10 Celsiustorget

Parkmark

- 11 Katedralskalans grusplan
- 12 KAP
- 13 Tomterparken
- 14 Odinslund
- 15 Slottsbacken
- 16 Amfiteatern/Källparken
- 17 Klosterparken
- 18 Mjöltnarparken
- 19 Gattsundagipen
- 20 Sunnerstagropan

Utomhusarenor

- 21 Parksnäckan
- 22 Fyrishov utomhusområde
- 23 Studenternas IP

Utvecklingsområden

- 24 Gränby cirkusplats
- 25 Hamnen
- 26 Nytt torg Gattsunda centrum

Andra markägare

- 27 Botaniska trädgården
- 28 Borggården



KARTLÄGGNING UPPSALAS EVENEMANGSPLATSER

Av Jonas Curling Uppsala 6/11 2011



KARTLÄGGNING UPPSALAS EVENEMANGSPLATSER

Bakgrund

På uppdrag av Uppsala kommun har jag besökt 23 platser och undersökt dess respektive potential som evenemangsyta, dess publikkapacitet och dess potential ur ett kommersiellt perspektiv.

Beräkning publikkapacitet

Det finns många sätt att räkna på publikkapacitet. En standardformel vid beräkning av antal stående som får plats på ett evenemang är 3,5 personer per m². Detta är en snittsiffra.

Längst framme vid scenen kan det rymmas 5-6 personer per m². Längre bak med glesare i publiken är det kanske 1-2 personer per m². Vid evenemang med yngre publik trängs publiken gärna. Vid evenemang med äldre målgrupp ryms det inte lika mycket publik och man kanske till och med bör undvika ståplats på vissa arrangemang med äldre målgrupp.

Min uppfattning är att kapaciteten varierar på samma plats från gång till gång beroende på typ av arrangemang. Förutom målgrupp spelar detaljer som entré, scenplacering, försäljningstålt, toaletter mm in.

En annan faktor som påverkar är siktlinjer. Träd och andra hinder på plats kan göra att stora delar av en yta måste räknas bort som publikyta innan man beräknar kapaciteten. Detta blir extra viktigt vid evenemang med betalande gäster då man som betalande publik givetvis vill se och höra det som händer på scenen. Vidare är inte en enorm yta likställt med en enorm kapacitet. Exempelvis efter 80-100m avstånd till scenen så ser inte publiken vad som händer på scenen och då måste ytan längre bort från scenen än 100m räknas bort såvida man inte har en enorm Rolling Stones-produktion med videoskärmar.



Jag har i denna rapport försökt beräkna kapaciteten med försiktighet. Man måste prova sig fram för att se hur mycket publik som verkligen får plats. Bättre att inte maximera publiken från första gång utan att testa för att sedan eventuellt öka på kapaciteten. Jag har i huvudsak fokuserat på ståplats. Man kan förenklat räkna på att sittplats = 40% av kapaciteten. Men även här varierar det från fall till fall.



Den formel jag använt i mina beräkningar är 3 personer per m². Men jag har även tagit i beaktning varje plats enskilda förutsättningar. Jag har tittat på varje plats kapacitet för ståplats.

Platsens potential

När det gäller varje plats potential så är det även här typen av evenemang som spelar in. Ett lokalt arrangemang utan avspärningar eller entréavgift kan passa perfekt ute i närområdena medan ett större evenemang av nationell/internationell karaktär kanske behöver ramas in i vacker miljö i stadens centrala delar. Det handlar inte enbart om den lokala arrangörens önskemål. När man kommer upp på en högre nivå av arrangemang som drar riktigt mycket publik så är det till och med troligt att exempelvis Live Nation (Sveriges/världens största producent av konserter) kommer att kräva att arrangemanget ramas in i en spektakulär miljö.

ÖVERGRIPANDE SLUTSATSER

Fastställande av kapacitet

Man borde under en period bevaka ett antal bestämda evenemang på plats för att se och dokumentera hur ett visst publikantal känns och upplevs på en viss plats. På så sätt kan man närma sig en mer exakt kapacitet så småningom.

Vilken plats är lämplig för vad?

Man bör återkommande placera vissa typer av evenemang på vissa typer av platser för att arbeta in dem och skapa kontinuitet och igenkänning. Exempelvis om Sirius eller Almtuna vinner serien så tas de emot och hyllas på Vaksala Torg, om Elton John kommer till Uppsala så spelar han på Slottets Borggård, om Uppsala får besök av KISS så spelar de på KAP. Utanför resecentrum äger Bondens Marknad rum, på St. Erikstorg firas Julmarknaden osv.

Det finns ju bara ett begränsat antal kvalitetsevenemang, därför är det bättre att fokusera på rätt evenemang på rätt plats med en långsiktig strategi för både Uppsala i stort och de enskilda ytorerna.

En strategi för detta bör utarbetas där man eliminerar olämpliga platser och lyfter fram de platser som har potential. De platser med potential bör man förstärka med åtgärder som förenklar det att genomföra evenemang på platsen samt lyfta fram dessa gentemot potentiella arrangörer. Uppsala har en rad spännande platser som är lämpade för evenemang. Men genom att sälla och välja fokusplatser utifrån både ett kommersiellt, tekniskt och upplevelsemässigt perspektiv kan man komma långt som Evenemangsstad.

PLATSERNA MED STÖRST POTENTIAL

KAP

KAP är redan till viss del inarbetat som evenemangsplats tack vare Uppsala Reggae Festival. Man har bevisat att platsen fungerar väl för stora arrangemang. Förbättringar i infrastruktur samt förenklade rutiner för tillgång till området skulle ytterligare öka potentialen för området.

Målgruppen för Uppsala Reggae Festival är dock ganska nischad och därmed blir platsen rätt okänd för den stora massan. Även namnet är inte till 100% inarbetat. Ett eller två stora evenemang per år skulle snabbt etablera KAP ytterligare.

VAKSALA TORG

Vaksala Torg har stor potential tack vare sitt centrala läge, den stora ytan samt möjlighet till samarbete med UKK och dess närhet till Resecentrum.

Här bör man titta på att ta bort lyktstolpar samt kanske komplettera vissa tekniska detaljer (el etc) för att optimera platsen och förenkla för kommande arrangörer. Kvoten på 7 publika evenemang per år bör ses över. Rimmar denna kvotering med Uppsalas ambition som Evenemangsstad?

RESECENTRUM

Platsen kanske inte är optimal, men den bör absolut ingå i de platser vi ska fokusera på. Tydligheten finns där. Kopplingen med Uppsala som knutpunkt till Mälardalen. Närheten till Arlanda/Stockholm. Arkitekturen (gamla stationen/nya Resecentrum) signalerar att Uppsala både är modernt och historiskt. Här bör man arbeta fram en plan för hur man ska visa upp platsen samt ringa in vilka typer arrangemang som passar här.

SLOTTETS BORGGÅRD

Slottets borggård har tidigare använts för evenemang som till exempel Rhapsody In Rock. Den här platsen är en pärla i Uppsala som används alldeles för lite. Från borggården har man utsikt över själva slottet, Botaniska trädgården samt Domkyrkan. Min uppfattning är att denna plats skulle kunna bli unik i ett nationellt/internationellt perspektiv.

BOTANISKA TRÄDGÅRDEN

Även denna miljö är fantastiskt unik och används inte till fullo. Potentiella arrangemang innefattar inte bara rockkonserter utan även opera och klassiskt. Den här parken borde vi kunna skapa något unikt i.

MARKNAD/SÄLJ/MYNDIGHETER

Marknadsföring av Uppsala genom evenemang

Större evenemang är en fantastisk möjlighet att snabbt öka tillresandet, turistandet, medvetenheten och kännedomen om Uppsala. Genom att knyta varumärken i form av artister och andra publikdragare som kommer till Uppsala så skapar man snabbare än på något annat sätt en ökad volym av besök. Om man gör ett lokalt arrangemang marknadsförs detta i Uppsala med omnejd. Ett mer exklusivt arrangemang marknadsförs nationellt och Uppsala drar nytta av att vara med i marknadsföringen som kommer på köpet om exempelvis en artist som Elton John skulle komma hit. Till detta kommer PR-aspekten. Ett större evenemang genererar givetvis massa press.

Det moderna och det historiska Uppsala

Jag tycker att vi genom våra evenemang skall visa upp både det nya moderna snygga designade Uppsala (Resecentrum, Vaksala Torg) samt även det klassiska vackra, historiska Uppsala (Slottets borggård, Botaniska trädgården, Odinslund).

Presentationsmaterial

Det vore lämpligt att först fastställa ett visst antal platser vi ska lyfta fram gentemot både potentiella arrangörer. Sedan skulle dessa kunna presenteras i ett säljande material med detaljerad information om hur man hyr platsen, etableringar etc. Även detaljerad teknisk information samt kapacitet mm bör ingå i materialet. Detta skulle underlätta både för Uppsala som uthyrare samt för arrangören.

Tidslinje/plan

Ett strategiskt grepp skulle kunna vara att sätta upp en karta och en tidslinje där man försöker få ett visst antal arrangemang per år och plats och sedan aktivt försöker arbeta för att fylla dessa med kvalitetsevenemang.

Aktiv bearbetning

De som kan leverera evenemang i större storlek är ganska få och man skulle aktivt kunna presentera möjligheterna för dessa, föra en levande diskussion om hur man ska locka hit evenemangen och sälja in Uppsala genom att visa upp vilka fantastiska platser och möjligheter vi har.

Berörda myndigheter

De berörda myndigheterna bör på ett tidigt plan involveras i diskussionerna så man tillsammans kan ta fram det material, beslutsunderlag mm som behövs för att underlätta för externa arrangörer vid beslut om eventuella större evenemang i Uppsala. Processen kan vara snabb vid exempelvis bokningen av en artist som Elton John och vi vill inte missa ett besök av en världsartist till Uppsala pga en långsam beslutsprocess och handläggningstid.

Slutligen

Min erfarenhet är dock att "action speaks louder than words", dvs att genom handling så kommer man längre snabbare. Genom att visa att Uppsala är lätt att arbeta med och att stora evenemang fungerar här så kommer vi attrahera fler kvalitetsarrangemang. Varje stort lyckat genomfört evenemang etablerar Uppsala ytterligare gentemot arrangörer, agenter och publik.

VAKSALA TORG

Kapacitet

Publikyta framför scen = ca 5000m²
Beräknat på scenplacering med rygg mot UKK. Fontän i nordöstra hörnet borträknad.

Kapacitet ca 12.000 personer stående.

Markyta

Kullersten

Potential

Platsen är mycket central med närhet till UKK samt Resecentrum. Stor potential.

Utmaningar

Omfattande avspärningar måste göras vid större entrébelagda evenemang.

Begränsningar

Stor öppen yta, man får en känsla av ett enormt platt torg. Man måste ta hänsyn till torghandel och andra aktiviteter. I nuläget kvoterar antalet evenemang. Lyktstolpar i vägen framför scenen.

Grannar

Massor av grannar i anslutning till torget. Även butiker kring och i Kvarnen.

Infrastruktur

Vid samarbete med UKK kan man nyttja dess parkeringar, el och loger. I övrigt nära till tåg, buss och centrum.

Visuellt

Stor yta som behöver ramas in med exempelvis tält för att göra miljön trevligare.

Upplevelsen

Vid större publika evenemang har platsen stor potential upplevelsemässigt.

Slutsats/rekommendation

Torget passar fint för marknader, större publikevenemang både med och utan entrébeläggning. Man bör flytta de tre lyktstolparna som är i vägen. Man bör upprätta en färdig lösning för samarbete med UKK vid större konserter.



S:T ERIKSTORG

Kapacitet

Publikyta framför scen = ca 800m²
Beräknat på scenplacering med rygg mot Saluhallen.

Kapacitet ca 2.000 personer stående.

Markyta

Kullersten

Potential

Platsen är mycket central med närhet till Saluhallen och Domkyrkan. Vacker Uppsalamiljö. Stor potential för rätt sorts evenemang.

Utmaningar

Saluhallen samt kiosk måste vidtalas. Kan utgöra en tidskrävande process.

Begränsningar

Torget används normalt som parkeringsplats. Man måste röja torget för bygge, genomförande och rivning. Det finns även gatubelysning, skyltar på torget samt P-mätare, cykelställ och annat som kan vara i vägen.

Grannar

Mestadels Saluhallen samt Domkyrkan. Bostäder på andra sidan ån.

Infrastruktur

Centralt. Omfattande avspärningar måste göras om man inte spärrar av hela torget och dess tillfarter.

Visuellt

Vacker omgivning.

Upplevelsen

Vid rätt evenemang kan upplevelsen bli fin med unik Uppsalamiljö i omgivningen.

Slutsats/rekommendation

Jag rekommenderar att man inte spärrar av gatorna kring torget för publik.
Torget passar bäst för marknader och gratisevenemang.



DRAGARBRUNNS TORG

Kapacitet

500m², kapacitet ca 500 personer beroende på evenemangstyp.

Markyta

Stenläggning.

Potential

Platsen är mycket central men direkt olämplig som evenemangsplats. Det finns knappt några öppna ytor förutom gatan och de andra ytorna är fulla med cykelställ mm samt gränsar till butiksentréerna.

Utmaningar

Platsen har nästan ingen öppen yta där man kan samla publik.

Begränsningar

Cykelställ, stenar, blomsterarrangemang, busstrafik, uteserveringar, P-garage. Vanlig trafik.

Grannar

Två hotell, gallerior, butiker, P-garage.

Infrastruktur

Mycket centralt. Olämpligt att spärra av.

Visuellt

Modern Uppsalamiljö.

Upplevelsen

Upplevelsen kan bli trevlig vid rätt sorts evenemang.

Slutsats/rekommendation

Den här platsen är olämplig för scenplacering. Om man ska bygga scen skall det vara av mindre mobil typ som går snabbt att bygga samt riva. Varför inte fokusera på torghandel eller annat.



STORA TORGET

Kapacitet

Ca 2500m², kapacitet ca 1000-5000 beroende på evenemangstyp och scenplacering, om man spärrar av trafik etc.

Markyta

Stenläggning.

Potential

Platsen är mycket central men busstrafik och fotgängare utgör hinder för större arrangemang.



Utmaningar

Stora Torget är hårt trafikerat av bussar och fotgängare. Kan utgöra problem vid etablering av scen, teknik och annat.

Begränsningar

Busskurer stenar, blomsterarrangemang, busstrafik, uteserveringar, fotgängare.

Grannar

Butiker och restauranger.

Infrastruktur

Mycket centralt. Olämpligt att spärra av.

Visuellt

Torgmiljö. Inte mycket grönt.

Upplevelsen

Upplevelsen kan bli bra vid rätt arrangemang.

Slutsats/rekommendation

Den här platsen är olämplig för entrébelagda evenemang och större produktioner. Om man ska bygga scen skall det vara av mindre mobil typ som går snabbt att bygga samt riva.



FYRISTORG

Kapacitet

Ca 700m² exkl. parkering och scen. Ca 1500m² inkl. parkering. Kapacitet 1500-2500 personer beroende på hur man nyttjar ytan.

Markyta

Asfalt och stenläggning.

Potential

Platsen är mycket central. God potential för mindre evenemang.

Utmaningar

Torghandel, trafik, P-garage.

Begränsningar

Trafik, många grannar, svårt att spärra av. Glasskiosk, uteserveringar.

Grannar

Butiker, restauranger, bostäder på båda sidorna av ån.

Infrastruktur

Mycket centralt. Olämpligt att spärra av.

Visuellt

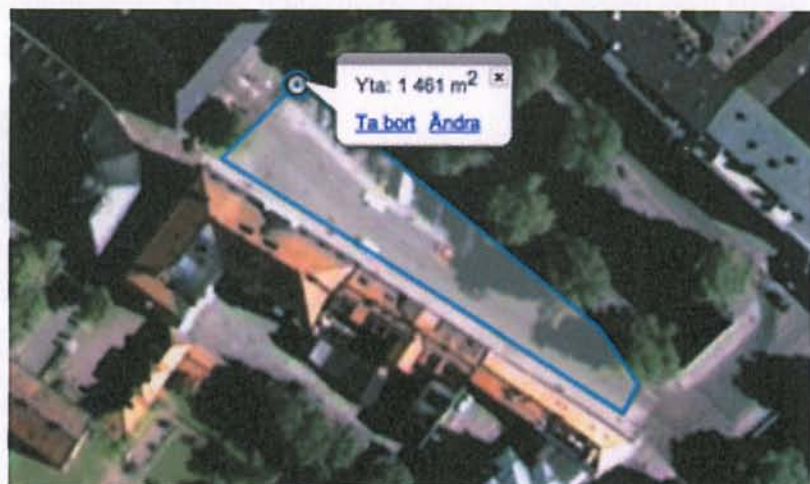
Fint torg. Lummigt mot ån med alla träd. Historisk Uppsalamiljö.

Upplevelsen

Upplevelsen kan bli bra vid rätt arrangemang.

Slutsats/rekommendation

Denna plats passar för torghandel och andra mindre arrangemang i samband med exempelvis Kulturnatten.



GAMLA TORGET

Kapacitet

Ca 800m² yta. Kapacitet 500-1500 personer beroende på typ av evenemang.

Markyta

Stenläggning.

Potential

Platsen är mycket central. God potential för mindre evenemang.

Utmaningar

Uteservering, trafik, P-garage, varuleveranser.

Begränsningar

Trafik till P-garage, varuleveranser samt fotgängare på väg till och från gågatan.

Grannar

Butiker, restauranger, bostäder. Centralbadet.

Infrastruktur

Mycket centralt. Olämpligt att spärra av till 100%.

Visuellt

Fint torg. Historisk Uppsalamiljö med vacker utsikt över Domkyrkan.

Upplevelsen

Upplevelsen kan bli bra vid rätt arrangemang.

Slutsats/rekommendation

Denna plats passar för torghandel och andra mindre gratisarrangemang i samband med exempelvis Kulturnatten.



STENHAGENS BILDINGS- OCH KULTURCENTRUM

Kapacitet

Torg på framsida ca 500-100 personer beroende på evenemang. Amfiteater på baksida ca 200 sittande på bänkar + ca 100 stående på "parkett".

Markyta

Stenläggning.

Potential

Perfekt för lokala arrangemang som riktar sig de kringboende.

Utmaningar

Kringliggande hus och trafik.

Begränsningar

Framsidan ej skapad för ändamålet evenemang.

Grannar

ICA Maxi och de övriga butikerna, bostäder.

Infrastruktur

Amfiteatern går att nyttja som den är. Det finns en liten scen som går att använda för mindre ändamål som tal eller liknande.

Framsidan kräver omfattande tillfälliga installationer för att fungera som evenemangsplats.

Visuellt

Karaktär av nybyggt område.

Upplevelsen

Upplevelsen kan bli bra vid rätt arrangemang.

Slutsats/rekommendation

Amfiteatern passar perfekt till lokala kulturella evenemang. Ej lämpligt att spärra av och ta entré.



RESECENTRUM

Kapacitet

2000-8000 personer beroende på vilka ytor som nyttjas. Potentiella ytor är ytan framför gamla stationen, ytan framför nya resecentrum samt den ytan som ligger söder om resecentrum.

Markyta

Stenläggning.

Potential

Platsen är mycket central och spännande med stor potential.

Utmaningar

Gångtrafik och busstrafik till och från Resecentrum. Taxistation.

Begränsningar

Kan vara svårt att spärra av området logistiskt.

Grannar

Resecentrum, Svenssons Stationen, Hijazz, bostäder, butiker.

Infrastruktur

Mycket centralt. Anslutningar med tåg, buss, taxi och cykel.

Visuellt

Modern miljö som visar en bild av det nya Uppsala. Knytpunkt för besökande utifrån och resande Uppsalabor.

Upplevelsen

Upplevelsen kan bli riktigt spännande.

Slutsats/rekommendation

Jag rekommenderar en djupare analys av platsen. Antingen fokuserar man på enklare evenemang som torghandel (Bondens Marknad och liknande) eller så undersöker man potentialen i att genomföra större evenemang.



FORUMTORGET

Kapacitet

500m² yta.
Ca 1000 personer.

Markyta

Stenläggning.

Potential

Platsen är mycket central och har god potential för mindre evenemang.

Utmaningar

Gågatan, kringliggande butiker och grannar.

Begränsningar

Kan vara svårt att spärra av området. Lyktstolpar, telefonkiosk. Angränsande cykelställ.
Uteserveringar.

Grannar

Butiker, köpcentrum.

Infrastruktur

Mycket centralt. Anslutningar med tåg, buss, taxi och cykel.

Visuellt

Torgmiljö.

Upplevelsen

Rätt evenemang ger rätt upplevelse.

Slutsats/rekommendation

Platsen passar för torgandel och mindre evenemang. Jag är tveksam till total avspärning.

CELSIUSTORGET

Kapacitet

300m².

Ca 1000 personer beroende på evenemang.
Stora biytor på sidorna om området.

Markyta

Stenläggning.

Potential

Platsen är mycket central och har bra potential för olika typer av arrangemang.

Utmaningar

Gågatan, kringliggande butiker och grannar.

Begränsningar

Grannar i form av många butiker. Försäljare på torget. lyktstolpar, fontän, träd mm.

Grannar

Butiker, köpcentrum.

Infrastruktur

Mycket centralt. Nära till buss, taxi, parkering och cykel.

Visuellt

Torgmiljö.

Upplevelsen

Rätt evenemang ger rätt upplevelse.

Slutsats/rekommendation

Platsen passar för torgandel och andra konserter. Jag rekommenderar mindre scenbyggen. Torget går lätt att spärra av men frågan är om man inte ska satsa på gratisarrangemang.



KATEDRALSSKOLANS GRUSPLAN

Kapacitet

Ca 5000m².
10.000 personer.

Markyta

Grusplan.

Potential

Platsen skulle kunna fungera för större evenemang.

Utmaningar

Många grannar i flerfamiljshus.

Begränsningar

Grannar. Nära skola och nära Ekonomikum. Lite "bakom" Katedralsskolan. Kan bli geggigt vid regn (mycket sand i gruset).

Grannar

Katedralsskolan, flerfamiljshus.

Infrastruktur

Centralt läge i främre delen av Luthagen. Lätt att spärra av.

Visuellt

Omgärdat av lummiga träd i Wasaparken.

Upplevelsen

Kan bli en fin plats med rätt evenemang.

Slutsats/rekommendation

Platsen skulle gå att använda för större evenemang. Men det är inte det mest naturliga förstahandsvalet för ett stort evenemang i Uppsala. Det visar inte upp någon speciell miljö.



KAP

Kapacitet

Ca 25000m².
10.000-25.000 personer.

Markyta

Gräsmatta samt grus.

Potential

Det finns god potential att utveckla området till mycket större evenemang än det använts till tidigare.

Utmaningar

Väldigt stor yta. Krävs stora arrangemang för att fylla platsen.

Begränsningar

Gräset är känsligt vid ihållande regn. Ingen parkering i närheten. Begränsat med kommunala transportmedel fram till plats. Kastring i vägen. Rampen är inget stort problem. Max 3 evenemang per sommar med 3 veckors mellanrum.

Grannar

Studenternas, Akademiska Sjukhuset, Eklundshof, Industristaden, Ulleråker.

Infrastruktur

Hyfsat centralt. El finns framdraget. Vatten men ej avlopp.

Visuellt

Gröna och fina omgivningar med träd och buskage. Fyrisån löper längs med området och ramar in det på ett fint sätt.

Upplevelsen

Bra konsertplats även om den kanske inte är lika spektakulär som andra liknande platser (Sofiero Slott m.fl.).

Slutsats/rekommendation

Platsen skulle gå att använda för riktigt stora evenemang. KAP är en av de platser som har störst potential i Uppsala.



TORNERPARKEN

Kapacitet

Yta ca 4.500m².

Kapacitet ca 3-7500 personer beroende på evenemang.

Markyta

Gräsmatta.

Potential

Fin plats med god potential för lugnare evenemang.

Utmaningar

Omfattande avspärningar måste göras för att kunna ta entré.

Begränsningar

Ytan ligger väldigt nära Akademiska Sjukhuset. Kan begränsa hur hög volymen får vara på ett evenemang här.

Grannar

Slottet, Akademiska, Pelle Svanslös Hus.

Infrastruktur/läge

Nära centrum, goda kommunikationer med buss. Ingen el, inget vatten på plats.

Visuellt

Mycket fin plats med Slottet i bakgrunden, samt utsikt över Uppsala.

Upplevelsen

Upplevelsen kan bli unik vid rätt arrangemang. Vackra omgivningar.

Slutsats/rekommendation

Tornerparken lämpar sig för lugnare evenemang som inte stör Akademiska Sjukhuset eller förstör parkmarken.



ODINSLUND

Kapacitet

Yta ca 1.000m².

Kapacitet ca 2500 personer beroende på evenemang.

Markyta

Grusplan.

Potential

Fin plats med god potential för lugnare evenemang som Boule, teater etc.

Utmaningar

Omfattande avspärningar måste göras för att kunna ta entré.

Begränsningar

Ytan ligger väldigt nära Helga Trefaldighetskyrkan. Koordination krävs vid planering.

Grannar

Villa Anna, Helga Trefaldighet, Domkyrkan, bostäder.

Infrastruktur/läge

Nära centrum, goda kommunikationer med buss. El och vatten finns.

Visuellt

Mycket fin plats. Klassisk Uppsalamiljö inramad av Slottet, Carolina Rediviva.

Upplevelsen

Upplevelsen kan bli unik vid rätt arrangemang. Mycket vackra omgivningar.

Slutsats/rekommendation

Odinslund lämpar sig för lugnare evenemang som tar hänsyn till miljön. Varför inte klassisk musik eller teater.



SLOTTSBACKEN

Kapacitet

Yta ca 500m² plan mark samt sluttande parkmiljö.

Kapacitet ca 1000-3000 personer beroende på evenemang.

Markyta

Gräsyta samt grusgångar.

Potential

Fin plats med god potential för olika typer av evenemang. Allt från pulkaåkning och snowboardhoppning till konserter och teater kan rymmas här.

Utmaningar

Omfattande avspärningar måste göras för att kunna ta entré.

Begränsningar

Känslig miljö.

Grannar

Villa Anna, Helga Trefaldighet, Carolina Rediviva, bostäder.

Infrastruktur/läge

Nära centrum, goda kommunikationer med buss. El och vatten finns.

Visuellt

Mycket fin plats. Klassisk Uppsalamiljö inramad av Slottet och Carolina Rediviva.

Upplevelsen

Upplevelsen kan bli unik vid rätt arrangemang. Mycket vackra omgivningar.

Slutsats/rekommendation

Slottsbacken kan med fördel utvecklas som evenemangsplats.

AMFITEATERN/KÄLLPARKEN

Kapacitet

Yta ca 800m²

Kapacitet ca 800-1200 personer beroende på evenemang.

Markyta

Gräsyta samt grusgångar.

Potential

God potential för lokala evenemang. Dock bör man fundera på att renovera/bygga om platsen om det ska bli något av det hela. Platsen ser mer ut som en fornlämning än en amfiteater.

Utmaningar

Ocentralt. Många grannar.

Begränsningar

Ingen scen, inga sittplatser.

Grannar

Bostäder.

Infrastruktur/läge

Källparken ligger mitt i Salabacke. Viss el finns på plats.

Visuellt

Fin plats i parkområde, men självaste evenemangsytan ser gammal och trist ut.

Upplevelsen

Upplevelsen kan bli trevlig vid rätt sorts evenemang.

Slutsats/rekommendation

Platsen är ok för lokala arrangemang som teater, kör, talangtävlingar och liknande. Dock finns ingen riktig scen eller några riktiga sittplatser. För att få ordning på detta borde man bygga något i stil med Parksnäcken.

KLOSTERPARKEN

Kapacitet

Ca 1000m². Kapacitet ca 500 personer.

Markyta

Stenläggning och gräs samt träd, bänkar och planteringar.

Potential

Mycket central yta med potential för poesiluppläsning eller liknande evenemang.

Utmaningar

Mycket centralt. Ingen idealisk evenemangsyta.

Begränsningar

Ingen speciell omgivning. Känns lite som en bakgård.

Grannar

Bostäder och butiker.

Infrastruktur/läge

Mitt i centrum bakom gamla biblioteket.

Visuellt

Känns som en bakgård.

Upplevelsen

Jag tror det finns bättre platser för evenemang.

Slutsats/rekommendation

Jag tror inte den här platsen ska prioriteras för evenemang.

MJÖLNARPARKEN

Kapacitet

Ytan ej lämplig för större framträdanden. Passar bättre för lokala evenemang som teater, loppis etc. Kapacitet ca 500 personer.

Markyta

Park med buskage, gångar, träd etc.

Potential

God potential för lokala mindre evenemang.

Utmaningar

Många grannar, parkyta utan riktiga utrymmen för scen.

Begränsningar

Många grannar, parkyta utan riktiga utrymmen för scen.

Grannar

Industristaden. Bostäder.

Infrastruktur/läge

Centralt, nära till resecentrum.

Visuellt

Fin plats. Litet parkområde.

Upplevelsen

Upplevelsen kan bli trevlig vid rätt sorts evenemang.

Slutsats/rekommendation

Platsen är ok för lokala arrangemang som teater, kör, talangtävlingar och liknande.

GOTTSUNDAGIPEN

Kapacitet

15-20.000 i kapacitet.

Markyta

Gräsyta.

Potential

Stor plats men läget och brist på vägar, kommunikation gör att platsen inte kan konkurrera med exempelvis KAP.

Utmaningar

Ocentralt. Dåliga kommunikationer.

Begränsningar

Dyrt att bygga upp allt från början.
Stora ytor att spärra av.



Grannar

Gottsunda.

Infrastruktur/läge

Ocentralt, ingen el, inget vatten, inga avspärningar.

Visuellt

Fin plats i parkområde. Lummigt och fint.

Upplevelsen

Upplevelsen kan bli trevlig vid rätt sorts evenemang.

Slutsats/rekommendation

Platsen är ok för lokala gratisarrangemang men håller inte för riktigt stora publikevenemang.

SUNNERSTAGROPEN

Kapacitet

15-20.000 i kapacitet.

Markyta

Gräs, grus.

Potential

Stor plats som tidigare använts till konsert med Rocktåget.

Utmaningar

Ocentralt. Platsen tillför inget speciellt.

Begränsningar

Dyrt att bygga upp allt från början. Stora ytor att spärra av.

Grannar

Bostäder i Sunnersta.

Infrastruktur/läge

Ocentralt, ingen el, inget vatten, inga avspärningar.

Visuellt

Helt ok plats.

Upplevelsen

Upplevelsen kan bli bra vid rätt sorts evenemang men det kräver omfattande insatser.

Slutsats/rekommendation

Man kanske ska fokusera på idrotts- och friluftrelaterade aktiviteter här.



FYRISHOV UTMHUSBADET

Kapacitet

Publikyta framför scen = ca 1000m²
Publikyta på sidan (upp mot pool samt längre bort vid kiosk) = ca 500m²

Med i beräkningen finns plats för en större utomhusscen samt backstageområde placerat norrut på området mot campinghållet.

Total publikyta ca 1500m².
Kapacitet ca 4500 personer stående.

Markyta

Till större delen gräsyta.



Potential

Fyrishov ligger relativt centralt till. Området är redan avspärrat och etableringen blir relativt enkel.

Utmaningar

Kontinuitet saknas. För att etablera platsen bör en långsiktig evenemangsstrategi skapas.

Begränsningar

Badet är öppet sommartid då det är aktuellt med utomhusevenemang på Fyrishov och hänsyn måste tas till detta vid uppbyggnad, genomförande samt riv och återställande.

Grannar

Det finns många flerfamiljshus med bostäder runtomkring Fyrishov. Även villaområdet i Svartbäcken påverkas.

Infrastruktur

Det finns el och vatten på plats. Parkering på fram och baksida samt bussförbindelser. Det är relativt lätt att köra in på baksidan med större turnéfordon. Evakueringsväg från baksidan.

Visuellt

Utomhusbadet är grönt och lummigt på sommaren.

Upplevelsen

Upplevelsen blir trevlig men bjuder inte på någon aha-upplevelse.

Slutsats/rekommendation

Fyrishov står sig väl som evenemangsplats som riktar sig till en publik på 2-4500 personer. Eftersom Fyrishovs största målgrupp är familjen så kanske man bör rikta in sig på evenemang med samma målgrupp.



BOTANISKA TRÄDGÅRDEN

Kapacitet

Svårt att beräkna kapacitet. Ytan är riktigt stor men full av planteringar, träd och buskage.

Kapacitet 2000 och uppåt.

Markyta

Planteringar, gräs, buskar, träd.

Potential

Otroligt vacker plats som borde kunna användas för opera, teater eller klassisk musik.

Utmaningar

Känslig miljö.

Begränsningar

Dåliga siktlinjer på grund av alla växtligheter.

Grannar

Slottet, Carolina, institutioner, bostäder.

Infrastruktur/läge

Centralt. Goda kommunikationer.

Visuellt

Jättefin miljö.

Upplevelsen

Upplevelsen kan bli outstanding vid rätt sorts evenemang.

Slutsats/rekommendation

Den här platsen kan användas mycket mer. Man bör utvärdera platsens potential i detalj.



BORGGÅRDEN

Kapacitet

Kapacitet ca 8000 personer.

Markyta

Kullersten, stenläggning.

Potential

Speciell plats som borde användas mer.

Utmaningar

Grannar i form av hyresgäster.
Man bör bygga golv över dammen.

Begränsningar

För lite el på plats för större arrangemang. Detta kan dock lätt lösas med dieselvek.

Grannar

Bostäder runtomkring.

Infrastruktur/läge

Centralt. Goda kommunikationer.

Visuellt

Jättefin miljö. Visar Uppsalas finaste sidor.

Upplevelsen

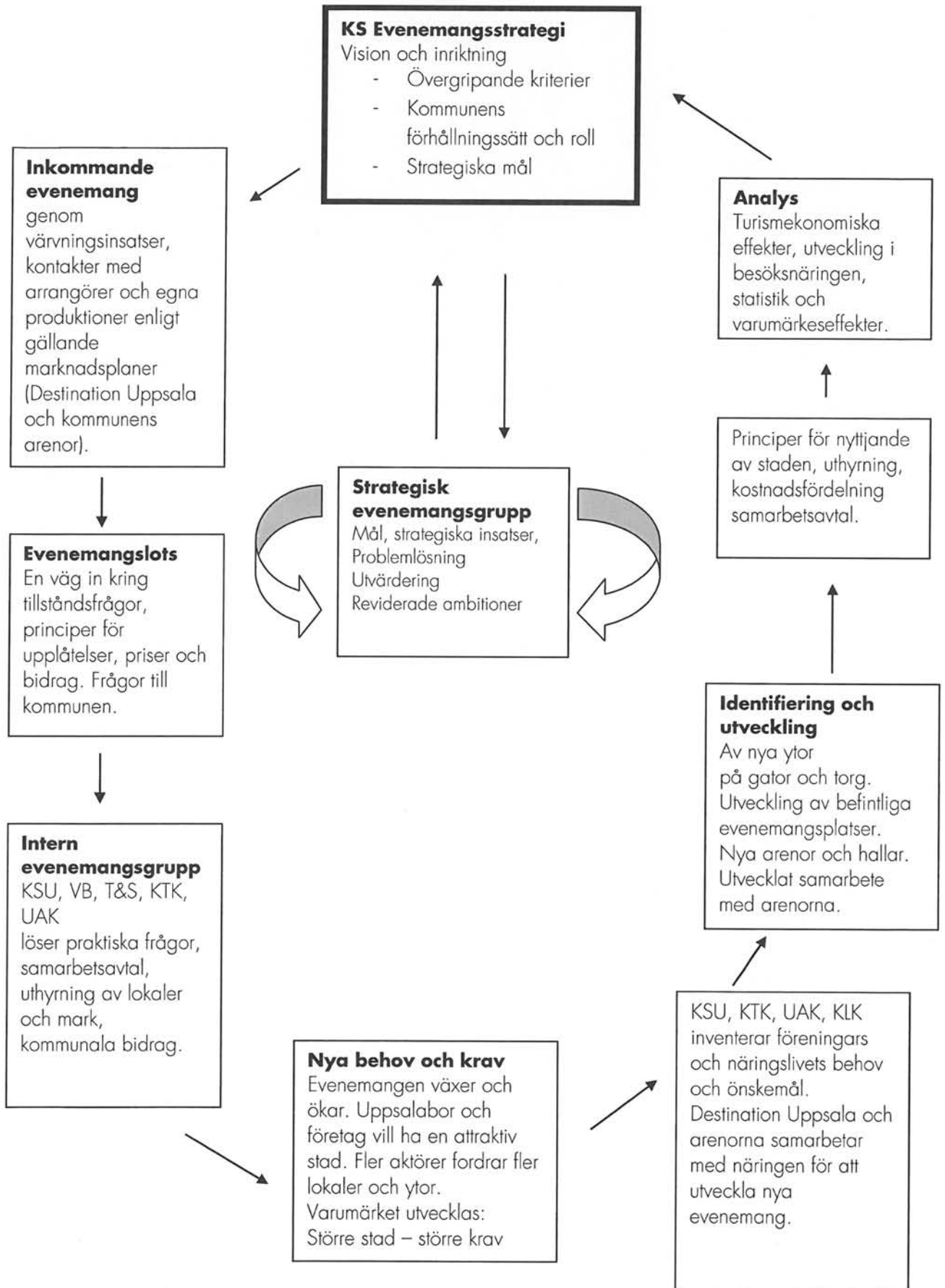
Upplevelsen kan bli outstanding vid rätt sorts evenemang.

Slutsats/rekommendation

Den här platsen bör och kan användas mycket mer!



Evenemang som process i den kommunala organisationen



Evenemang som process i den kommunala organisationen

