

Handläggare  
Runa Krehla

Datum  
2018-09-04  
rev 2018-09-11

Diarienummer  
KTN-2018-0256

Kulturnämnden

## **Fördjupad utredning av Gottsunda kulturhus och Mötesplats Treklängen**

### **Förslag till beslut**

Kulturnämnden föreslås besluta

**att** ta emot utredningen,

**att** ge kulturförvaltningen i uppdrag att utifrån utredningens förslag återkomma med kostnadsberäkningar med prioriteringar, samt

**att** ge kulturförvaltningen i uppdrag att göra en fördjupad utredning av driften av scen – och danslokalen med olika alternativa lösningar inklusive kostnadsberäkningar av de olika alternativen.

### **Sammanfattning**

Kulturnämnden beslutade 2017-05-22 (KTN-2016-0143) att uppdra åt kulturförvaltningen att i dialog med Uppsala Kommuns Fastighet AB, och andra berörda förvaltningar, göra en fördjupad utredning av Gottsunda kulturhus och Mötesplats Treklängen. Det är uppdraget till denna utredning. Utredaren har samlat ihop information från de olika verksamheterna representerade i Gottsunda kulturhus och Mötesplats Treklängen. Enskilda intervjuer har genomförts med verksamheterna och en workshop hölls med verksamheter i Gottsunda kulturhus i april. Utredaren har haft två stormöten med de verksamheter som är i Mötesplats Treklängen idag tillsammans med fastighetsägaren och kommunens fastighetsavdelning. För att ta reda på vilka behov föreningar generellt ser av lokaler och samverkan i Gottsunda har en föreningsenkät gått ut. En sammanfattning av dialoger och resultat delges i utredningen samt ett förslag till användning av Mötesplats Treklängens lokaler och en vision för Gottsunda kulturhus.

## Ärendet

I Gottsunda finns mötesplatserna Gottsunda kulturhus och Mötesplats Treklängen. De flesta verksamheterna i Mötesplats Treklängen är på väg att lämna Treklängen till förmån för Gottsunda centrum och fortsatt familjecentrerat arbete där. Samtidigt ser kulturförvaltningen en stor utvecklingspotential i Gottsunda kulturhus.

I nämndens verksamhetsplan för 2016 fick förvaltningen i uppdrag att se över etablerade kulturcentra och ge förslag på hur de kan utvecklas för att stärka medborgarnas möjligheter att utöva och uppleva kultur i respektive stadsdel (se inriktningsmål 2 och nämndens åtgärd 2.8). 2016-10-20 fick förvaltningen dessutom i uppdrag att titta närmare på kulturverksamheterna i och kring Gottsunda centrum (KTN-2016-0307). Resultatet presenterades för kulturnämnden i maj 2017 och nämnden fattade då beslut om (KTN-2016-0143) att uppdra åt kulturförvaltningen att i dialog med Uppsala Kommuns Fastighet AB, och andra berörda förvaltningar, göra en fördjupad utredning av Gottsunda kulturhus och Mötesplats Treklängen. Det är uppdraget till denna utredning.

Syftet med utredningen har varit att utreda hur verksamheterna ska vara organiserade i Gottsunda kulturhus och Mötesplats Treklängen avseende lokaler, organisation, verksamhetsutveckling och samordning. Utredningen har formerats som ett projekt med projektledare, styrgrupp och arbetsgrupp. I både styrgrupp och arbetsgrupp har det varit en bred representation bestående av arbetsmarknadsförvaltning, socialförvaltning, utbildningsförvaltning och fastighetsbolaget UKFAB.

Under den workshop som genomfördes med verksamheterna Gottsunda kulturhus den 17 april 2018 framkom det att man upplever att kulturhuset är för stängt och att det är öde i lokalerna och för lite verksamhet. Fler aktiviteter och verksamhet skulle behöva spilla ut ur lokalerna och synliggöras mer. Gottsunda Dans & Teater har en för liten entré och även Kontaktens entré behöver ses över. Det är brist på toaletter och det saknas ett café och sittplatser. Gottsunda kulturhus behöver en tydligare inramning med en verksamhetsledare, ett gemensamt formspråk och en hemsida med evenemangskalender. Kulturhuset borde ha en bemannad reception med ett enklare café. Något som framkom under workshoppen och även i senare intervjuer med verksamheterna är att det är problem med lås och larm vid sena uthyrningar.

Visionsarbetet som följde gav att målgruppen bör vara alla åldrar med särskilt fokus på flickor och kvinnor. Det behövs någon form av samhällsservice. Kulturhuset bör ha en budget för evenemang och program. Det är viktigt med bra bemanning och kontinuitet med stabil personalgrupp. Det behövs öppen fritidsverksamhet som aktiverar barnen som drar omkring i centrum efter skoltid, antingen i kulturhuset eller i treklängen eller på båda platserna. Fokus skulle kunna vara skapande verksamhet för unga tillsammans med den teater- och dansverksamhet som redan finns i huset. Gottsunda kulturhus bör ledas av en samordnare/verksamhetsledare.

I de dialoger kommunen har genomfört i samband med Planprogrammet

för Gottsunda har det framkommit att medborgarna vill att det skapas kreativa mötesplatser där man kan mötas över generationsgränser. Man efterfrågar fler föreningar och tillgängliga lokaler för kulturaktiviteter, och man vill ha fler aktiviteter för flickor. I fokusgruppen på Träffpunkten för äldre lyfter man behov av ett café i närheten av biblioteket och fler sittplatser. När fastighetsägare, näringslivsrepresentanter, tjänstemän och andra intressenter möttes kom frågan om ett medborgarkontor upp liksom mötesplatser för kvinnor. Frågan om delaktighet och inflytande är viktig. Föreningsenkäten lyfter även den upp behovet av fler och tillgängliga föreningslokaler samt behov av att nätverk med andra föreningar verksamma i Gottsunda.

Forskning liksom Region Uppsalas undersökning *Liv och hälsa ung* visar att barn i socioekonomiskt svaga familjer deltar mindre i fritidsaktiviteter än andra barn och det förstärks ytterligare om du har föräldrar med invandrabakgrund och dessutom är flicka. Kommunen behöver därmed arbeta kompensatoriskt i Gottsunda för att göra fler aktiviteter tillgängliga för stadsdelens barn och unga. Utredningen föreslår att det skapas fler aktiviteter i direkt anslutning till skoltid för att ge fler Gottsundabarn möjlighet till en aktiv fritid. Gottsunda kulturhus är en bra arena för dessa aktiviteter liksom det allaktivitetshus förvaltningen föreslår skapas i Treklängen med aktiviteter för barn 9–16 år direkt efter skoldagens slut.

Det är viktigt att ett framtida Gottsunda kulturhus bygger på medskapande och delaktighet och att föreningar har möjlighet att lätt boka lokaler. I ett av åtagandena i handlingsplanen för Gottsunda/Valsätra står det att ”Utredning av nya kulturcentrum ska omfatta möjligheten att maximera nyttjandet av lokaler av exempelvis civilsamhället” och i kommunens överenskommelse med civilsamhället står det att kommunens ska verka för ökat nyttjande av kommunens lokaler för föreningslivet. Idag måste man vända sig till olika personer för att boka lokaler i kulturhuset och Mötesplats Treklängen och det finns inget enhetligt digitalt system för bokning. Utredningens vision är man på sikt ska kunna tillgängliggöra fler lokaler för föreningslivet och att dessa enkelt ska kunna bokas.

Utredningen föreslår att Mötesplats Treklängen försvinner som begrepp i och med att öppna förskolorna och SFI flyttar in i centrum. De lokaler som frigörs i Treklängen kan dels vara expansionsyta för skolan men också en möjlighet att etablera fritidsverksamhet i form av ett allaktivitetshus för barn 9 – 16 år. De gemensamhetsytor som används av föreningslivet i Mötesplats Treklängen är mycket viktiga för föreningarna, och frågan bör fortsatt bevakas av kulturförvaltningen.

Idag får anställda på biblioteket, och många andra som möter människor med bristande språkkunskaper i svenska eller människor som lever i digitalt utanförskap, frågor om saker som inte primärt rör den verksamhet de arbetar i. Det kan vara frågor om hur man ansöker om plats i förskola, hur man fyller i en blankett eller betalar en räkning. Frågor som är kopplade till tekniska hjälpmedel som biblioteket har och behärskar är inget problem för bibliotekspersonalen att hjälpa till med, som till exempel ta ut material från webben, bifoga handlingar till e-post och skanna. Men relativt ofta vill besökaren även ha hjälp med att fylla i blanketter och ansökningar och då är frågan juridiskt var ansvaret ligger om något blir fel.

Biblioteket kan därmed långt ifrån fylla den funktion som medborgarna efterfrågar. Frågan om hur behovet av hjälp ser ut och vilken typ av stöd som behövs skulle behöva utredas vidare på en kommunövergripande nivå.

Scenlokalen är en viktig resurs i Gottsunda kulturhus, och för att tillgängliggöra scenen för fler och även möjliggöra fler föreställningar på kvällar och helger bör driften och bokningen av scenen ses över. Kulturförvaltningen föreslår att förvaltningen får ett förnyat uppdrag att se över två scenarier där det ena bygger på att kulturförvaltningen genom Gottsunda kulturhus tar över driften av scenlokalen och det andra alternativet är att se över hur en lösning skulle se ut där föreningen fortsatt drifvar scenen men i närmare samverkan med kulturförvaltningen och andra aktörer.

UKFAB vill fortsätta bedriva kultur i egen regi i Kulturpunkten. Bolaget och utredaren är dock överens om att öka samverkan med kulturhuset, att aktiviteter ska marknadsföras under kulturhusets flagga och att kulturpunkten och kulturhuset kan dela på gemensamma resurser som en eventuell framtida reception.

#### *Vision för Gottsunda kulturhus*

Gottsunda kulturhus bör bli en av kommunens fyra kulturcentrum tillsammans med de som finns i Sävja och Stenhagen och det som tillkommer i Gränby. I och med att verksamhet flyttar ut från Mötesplats Treklängen, försvinner mötesplatsen som begrepp och utredningen föreslår av kulturförvaltningens samordnare för Mötesplats Treklängen flyttar över och blir verksamhetsledare för Gottsunda kulturhus.

Verksamhetsledarens ansvar blir att leda och samordna, att i samverkan med övriga aktörer i huset ta fram en gemensam värdegrund och se till att den upprätthålls. Verksamhetsledaren är chef för kulturhusets personal samt har en programbudget.

Målgruppen för Gottsunda kulturhus är alla åldrar, med fokus flickor och kvinnor. Huset ska sjudas av verksamhet och kreativitet. Kulturförvaltningen önskar att Gottsunda kulturhus erbjuder kulturpedagogisk verksamhet i olika former och för olika målgrupper.

Gottsunda kulturhus ska vara en viktig samarbetspartner till lärcentrum som startar upp i Gottsunda centrum 2019. Besökare kan hänvisas till lärcentrum samtidigt som kulturhuset kan erbjuda arbetsträning och praktikplatser i samarbete med lärcentrum.

Utredningen föreslår att det skapas en popup-yta där olika verksamheter, myndigheter och föreningar kan komma och ge samhällsservice och information i olika frågor.

Bra scenlokaler är en bristvara i Uppsala och utredningen föreslår att kulturförvaltningen får i uppdrag att göra en fördjupad utredning av hur scenlokalen i Gottsunda kulturhus kan tillgängliggöras för fler aktörer och med ett större utbud av föreställningar för fler målgrupper.

Gottsunda kulturhus bör bygga upp gemensamma resurser som kan stödja verksamheterna och de som brukar lokalerna på kvällar och helger. Det vore önskvärt med vaktmästare, tekniker och publikvärdar. Vissa av dessa tjänster kan delas med andra enheter och avdelningar inom kulturförvaltningen så som övriga kulturcentrum och Uppsala kulturskola.

Mer verksamhet ska flytta ut i allmänna utrymmen, för att skapa liv och rörelse och ett tryggare kulturhus. De tomma öde korridorerna som är i dag ska befolkas. Kulturhuset behöver en reception och till den ett enklare café med sittplatser.

Visionen behöver kostnadsuppskattas, men delar av visionen för Gottsunda kulturhus skulle kunna påbörjas redan 2019 genom att kulturförvaltningen gör en omorganisation och flyttar över tjänsten som verksamhetsledare till Gottsunda kulturhus. Verksamhetsledaren kan sedan tillsammans med verksamheter i kulturhuset och i samarbete med kulturförvaltningens stab och övriga avdelningar börja bygga Gottsunda kulturhus. När det gäller driften av scenlokalen önskar kulturförvaltningen ett uppdrag att göra en fördjupad utredning med olika alternativa lösningar.

#### *Ekonomiska konsekvenser*

Förvaltningen önskar att få i uppdrag av nämnden att utifrån utredningens förslag återkomma med kostnadsberäkningar med prioriteringar, samt att göra en fördjupad utredning av olika alternativ för drift av scen- och danslokalen inklusive kostnadsberäkningar.

Kulturförvaltningen

Sten Bernhardsson  
Direktör, chef för kulturförvaltningen

**Bilaga**      Fördjupad utredning Gottsunda kulturhus och Mötesplats Treklängen

# Fördjupad utredning Gottsunda kulturhus och Mötesplats Treklängen

2018-09-04, ver 1

## Innehållsförteckning

Bakgrund .....	4
Syfte .....	4
Organisation .....	5
Metod .....	5
Planprogram för Gottsunda och Handlingsplan Gottsunda/Valsätra .....	5
Planprogram för Gottsundaområdet .....	5
Handlingsplan Gottsunda/Valsätra .....	6
Gottsunda som stadsdel .....	7
Verksamheter idag .....	7
Mötesplats Treklängen .....	7
Verksamhet .....	8
Målgrupper .....	9
Samverkan .....	9
Gottsunda kulturhus .....	10
Gemensamma lokaler i Gottsunda kulturhus .....	10
Gottsunda Dans & Teater .....	10
Gottsundabiblioteket .....	12
Kulturpunkten .....	13
Konstjord .....	14
Studiefrämjandet Kontakten (föreningshus) .....	15
Hur används lokalerna i dag .....	16
Hur samordnas lokalerna i Gottsunda kulturhus .....	16
Tider och priser .....	16
Hur samordnas lokalerna i Mötesplats Treklängen .....	17
Övrigt om lokalernas användning .....	17
Dialoger .....	17
Tidigare Dialogarbete i Gottsunda .....	17
Föreningsenkät .....	19
Workshop med de verksamheter som finns i Gottsunda kulturhus .....	22
Dialog med besökare på Studiefrämjandet Kontakten .....	22
Sammanfattning dialogarbete .....	23
Jämställd och jämlik kultur- och fritidsverksamhet .....	23
Utredningens sammanfattning .....	24
Lokaler för föreningar och hur man bokar .....	25

Teater- och dansscen .....	25
Mötesplats Treklängen .....	27
Allaktivitetshus Treklängen .....	27
Service och stöd.....	28
Nytt lärcentrum i Gottsunda centrum.....	28
Statliga servicekontor .....	28
Samhällsservice/samhällsinformation i kulturhuset? .....	28
Kultur- och fritidsverksamhet för barn och unga och unga vuxna .....	29
Kultur i skolan.....	31
Uppsala kulturskola.....	31
Relationen Gottsunda kulturhus och UKFAB .....	32
Kommunikation.....	32
Vision 2019–2021 för Gottsunda kulturhus .....	32
Verksamhet och organisation .....	32
Samhällsservice, samhällsinformation – pop-up.....	33
Scenlokal .....	35
Tidplan .....	35
Utveckling av Lokaler.....	35
Behov av ombyggnad.....	36



## Bakgrund

I Gottsunda finns mötesplatserna Gottsunda kulturhus och Mötesplats Treklängen. Gottsunda kulturhus består av verksamheterna Gottsundabiblioteket, Studieförbundet Kontakten, föreningen Gottsunda teater, Kulturpunkten, ateljéföreningen Konstjord samt en mindre verkstad/ateljé. Det är Uppsala kommuns fastighets AB (UKFAB) som ansvarar för Kulturpunkten i Gottsunda kulturhus och dess samordnare, medan kulturförvaltningen hyr övriga lokaler i kulturhuset i Gottsunda centrum. I Mötesplats Treklängen finns det idag rastverksamhet för Gottsundaskolan, Träffpunkt för äldre, två öppna förskolor, SFI och råd och stöd. Flera av aktivitetsrummen upplåts även till föreningslivet på kvällar och helger. Det finns en verksamhetsledare anställd som samordnar verksamheten samt driver utåtriktade aktiviteter tillsammans med övriga kommunala verksamheter i Gottsunda samt tillsammans med civilsamhället. Verksamheten i Mötesplats Treklängen bestod fram till våren 2017 både av kommunalt drivna verksamheter samt verksamheter i regi av Region Uppsala. Utvecklingen på Mötesplats Treklängen är dock stadd i förändring. Region Uppsala har flyttat ut sina verksamheter. Frågan är om det går att utveckla och effektivisera verksamheterna i Gottsunda kulturhus och Mötesplats Treklängen och få en tydligare avsändare och nå fler besökare.

I nämndens verksamhetsplan för 2016 hade förvaltningen i uppdrag att se över etablerade kulturcentra och ge förslag på hur de kan utvecklas för att stärka medborgarnas möjligheter att utöva och uppleva kultur i respektive stadsdel (se inriktningsmål 2 och nämndens åtgärd 2.8). 2016-10-20 fick förvaltningen i uppdrag att titta närmare på kulturverksamheterna i och kring Gottsunda centrum (KTN-2016-0307). Resultatet presenterades för kulturnämnden i maj 2017. Utredningen konstaterade bland annat att verksamheten i Gottsunda kulturhus är komplex med många olika aktörer involverade och flera informanter menar att dialogen mellan dessa måste utvecklas. Utredaren föreslog att samordnaren anställd av UKFAB flyttar över till kulturförvaltningen, att bolaget och kommunen påbörjar en dialog om lokaler och verksamhet, att Uppsala stadsteater inleder ett samarbete med Gottsunda dans och teater, och att Kontaktens lokaler blir tillgänglig för fler anordnare. Slutligen föreslogs att kulturhuset får en tydligare visuell utformning och digital närvaro.

Kulturnämnden beslutade 2017-05-22 (KTN-2016-0143) att uppdra åt kulturförvaltningen att i dialog med Uppsala Kommuns Fastighet AB, och andra berörda förvaltningar, göra en fördjupad utredning av Gottsunda kulturhus och Mötesplats Treklängen. Det är uppdraget till denna utredning.

### Syfte

Syfte med utredningen är att utreda hur verksamheterna ska vara organiserade i Gottsunda kulturhus och Mötesplats Treklängen avseende lokaler, organisation, verksamhetsutveckling och samordning. Då verksamheterna är organiserade i olika regi innebär det ett nära samarbete med flera olika aktörer, såväl kommunala som föreningar.

Projektplanen för utredningen anger att Gottsunda kulturhus/ Mötesplats Treklängen ska vara en attraktiv mötesplats för kultur, fritid och samhällsservice och locka besökare från hela kommunen. Det finns planer att samverka med andra förvaltningar kring exempelvis insatser för att få fler i utbildning eller arbete. Arbetsmarknads- och utbildningsinsatser skulle därmed kunna koordineras med kultur- och fritidsaktiviteter. I mål och budget 2018 finns ett uppdrag till kulturnämnden att tillsammans med andra nämnder utveckla fler aktiviteter för unga vuxna som leder till en högre grad av integration i samhället.

Målsättningen är att fler känner till och tar del av verksamheterna i Gottsunda kulturhus/Mötesplats Treklängen och att verksamheten blir en angelägenhet för alla uppsalabor. Målet är ett levande

kulturhus i Gottsunda som berör många och som därmed blir en viktig komponent i att skapa ett tryggt och attraktivt Gottsunda.

## Organisation

Utredningen har formerats som ett projekt med projektledare, styrgrupp och arbetsgrupp. I både styrgrupp och arbetsgrupp har det varit en bred representation bestående av arbetsmarknadsförvaltning, socialförvaltning, utbildningsförvaltning och fastighetsbolaget UKFAB.

Styrgruppen har bestått av Sten Bernhardsson, Pia Sörås-Staflin, Gunnar Berggren, Mohammed Mekrami och Gunilla Sjöblom, kulturförvaltningen, Outi Ceder, utbildningsförvaltningen, Tuomo Niemelä/Monika Lagerqvist, arbetsmarknadsförvaltningen, Ola Jeremiasen, socialförvaltningen och Jens Dahlman, UKFAB.

Arbetsgruppen har bestått av Mattias Rosendahl och Anna Sofia Perotti, kulturförvaltningen, Malin Eld, utbildningsförvaltningen, Moa Hast, Linda Helmer, Karin Bärve och Carl Öhman, arbetsmarknadsförvaltningen, Johan Börjesson, socialförvaltningen och Ellen Ferngren, UKFAB.

## Metod

Utredaren har samlat ihop information från de olika verksamheterna representerade i Gottsunda kulturhus och Mötesplats Treklängen. Enskilda intervjuer har hållits med verksamheterna. En workshop hölls med verksamheter i Gottsunda kulturhuset i april. Utredaren har haft två möten med de verksamheter som är i Mötesplats Treklängen idag tillsammans med fastighetsägaren och kommunens fastighetsavdelning. För att ta reda på vilka behov föreningar generellt ser av lokaler och samverkan i Gottsunda har en föreningsenkät gått ut. I detta skede av utredningen har projektledaren inte bjudit in till en öppen medborgardialog då det samtidigt sker i arbetet med planprogram för Gottsundaområdet, samt Handlingsplan för Gottsunda/Valsätra, vilka sammanfattas längre fram.

## Planprogram för Gottsunda och Handlingsplan Gottsunda/Valsätra

### Planprogram för Gottsundaområdet

Gottsunda pekas ut som en av fem stadsnoder i översiktsplanen. Gottsunda är hjärtat i Södra staden och utgör en viktig länk i att binda samman de sydvästra delarna av Uppsala med Resecentrum och Bergsbrunna, som ska få en järnvägsstation när fyrspar ska byggas. Kommunen har tagit fram ett förslag till planprogram för Gottsunda som sträcker sig fram till 2050. Planprogrammet är nu ute på samråd, tillsammans med Handlingsplan för Gottsunda/Valsätra, se nedan.

**Visionen** för planprogrammet är att Gottsunda är hjärtat i Södra Uppsala – en trivsamt och kreativ stadsdel full av liv och rörelse. Mångfald är ett tydligt signum, här finns plats för alla och något för alla – boende såväl som besökare. Området präglas av närhet till arbete, service och grönska. När Gottsunda förändras tillvaratas lokala krafter och idéer från såväl dagens som framtida Gottsundabor.

Planprogrammet föreslår att den långa centrumbyggnaden, Gottsunda centrum, bryts upp till förmån för en stadsstruktur med nya kvarter, gator, stråk och stadsrum och att verksamhet av större regionalt intresse såsom teater, bibliotek och simhall flyttas fram till det centrala spårvagnshållplatsläget. Men frågan om vad som gynnas av att ligga i en regional knutpunkt (nära hållplatsläget) och vad som med fördel samlokaliseras med en ny utbildningsmiljö är något man bör fördjupa sig i.

Kulturnämnden har i sitt remissvar på planprogrammet(KTN-2018-0245) understrukt vikten av kontinuitet för utvecklingen av Gottsunda Kulturhus och att en planerad rivning kan verka hämmande på verksamheten redan i nuläget. Man betonar också att stora investeringar är gjorda i exempelvis scenlokalen som ännu ej är avskrivna. Eftersom planprogrammets intentioner är ett förslag än så länge, och det är osäkert om det kommer att ske och i vilken takt, kan det inte hindra kulturförvaltningen från att utveckla och bygga om Gottsunda kulturhus för att få till en så bra verksamhet som möjligt. De investeringar som kan komma att göras måste dock prövas särskilt.

### Handlingsplan Gottsunda/Valsätra

Planprogrammet för Gottsunda/Valsätra handlar om hur stadsdelen ska bebyggas och är på många års sikt. Handlingsplanen däremot har tagits fram för att samordna det kortsiktiga arbetet på 1–3 år för ett socialt hållbart Gottsunda och Valsätra. Handlingsplanen är tillsammans med planprogrammet ute på samråd under maj månad. I handlingsplanen som den är utformad nu finns det flera åtgärder som har bäring på denna utredning. Dessa är:

Område 1 Mål Ökad attraktivitet att bo, verka och besöka Gottsunda-Valsätraområdet.

- Investera i Gottsundabibliotek för att anpassas som mötesplats för genomförande av aktiviteter riktat till ungdomar och unga vuxna
- Utredda Gottsunda kulturhus och mötesplats Treklängen.
- Se över möjligheten till ett allaktivitetshus i Gottsunda/Valsätra.

Område 3 Mål - Barns och ungas uppväxtvillkor

- Utveckla aktiviteter för barn 9–12 år på eftermiddagar i direkt anslutning till avslutad skoltid
- Utveckla fritidsaktiviteter för unga 13–16 år direkt efter skoltid för att öka möjligheten för fler flickor att delta.
- Utredda möjligheten att starta ytterligare en fritidsklubb (barn 10–12 år) i Gottsunda/Valsätra och/eller andra öppna aktiviteter för barn 9–12 år på eftermiddagar i direkt anslutning till avslutad skoltid
- Ökad tillgänglighet av idrottshallar för möjliga aktiviteter i direkt anslutning till avslutad skoltid
- Se över om sociala investeringar kan vara medel för förebyggande insatser riktat till barn och unga, oavsett kön, ålder och bakgrund
- Arbeta uppsökande för gruppen unga vuxna som varken arbetar eller studerar (UVAS) i syfte att få fler ungdomar i arbete eller studier

Mål 5 -

Gottsundas/Valsättras invånare och organisationer är delaktiga i att utforma samhället.

Gottsunda/Valsätra har ett rikt föreningsliv. Ett aktivt civilsamhälle som är medskapande i platsens utveckling

- Utredda och utveckla hur formerna för hur föreningslivet kan komplettera det kommunala uppdraget i Gottsunda/Valsätra
- Samhällsinformation ska ges på biblioteket i högre utsträckning
- Utredning av nya kulturcentrum ska omfatta möjligheten att maximera nyttjandet av lokaler av t.ex. civilsamhället
- Initiera arbete för att starta och etablera fler idrottsföreningar

## Gottsunda som stadsdel

Gottsunda är den stadsdel som har störst andel hyresrättsbostäder som inte är studentbostäder. 65 procent av bostadsbeståndet består av hyresrättsbostäder. Gottsunda är även ett av de områden som har lägst medianinkomst och det är endast 6 av 10 Gottsundabor i arbetsför ålder som arbetar. Gottsunda har högst andel personer 0–19 år i hushåll med låg inkomst, drygt 40 %, samt flest barn i familjer med försörjningsstöd, 17 %.<sup>1</sup>

Elevresultatet i exempelvis Gottsundaskolan och Valsätraskolan är dock relativt bra. I Gottsundaskolan nådde 80 % av eleverna kunskapskraven i alla ämnen i årskurs 9. Rapporten Levnadsvillkor visar att det finns ett behov av en till fritidsklubb i området Gottsunda/Valsätra. I Gottsunda östra är ca 30 % av barn boende området inskrivna i en fritidsklubb och i områdena Gottsunda-norra/Valsätra och Gottsunda-södra/västra saknas det en fritidsklubb i närområdet.

## Verksamheter idag

### Mötesplats Treklangen

Mötesplats Treklangen ingår idag i kulturförvaltningens avdelning Uppsala Natur & Kulturcentrum och är ett av kommunens tre kulturcentrum. Mötesplats Treklangen har en anställd verksamhetsledare som leder och samordnar de fasta verksamheterna.

Mötesplats Treklangen invigdes 2010 med följande syfte:

- Bli en social och kulturell träffpunkt för Gottsundas invånare.
- Stärka Gottsundas resurser att möta invånarnas behov av socialt stöd och sociala serviceinsatser.
- Bidra till att stärka Gottsundas identitet och attraktionskraft.
- Skapa och utveckla social, kulturell och pedagogisk verksamhet, särskilt för barn och ungdomar, som bidrar till att stärka Gottsundas resurser att motverka social oro och utanförskap i området.
- Ha en aktiv roll i Gottsunda för att motverka skadegörelse och verka för ökad trygghet i Treklangen och dess närområde.

Verksamheten bestod till en början både av landstings- och kommunalt drivna verksamheter, men idag har Region Uppsala (tidigare Uppsala läns landsting) flyttat ut och lärcenter är nedlagt.

Följande verksamheter är lokaliserade i Mötesplats Treklangen våren 2018:

- Skolverksamhet, F-5
- Högstadiets rastverksamhet
- Treklangens öppna förskola
- Kristallens öppna förskola
- Svenska för invandrare (SFI)
- Individ- och familjeomsorg, Råd & stöd 0–20 år
- Träffpunkt för äldre

Verksamheter som har flyttat eller inte längre finns i lokalerna:

- Lärcentrum (idag används lokalerna av Treklangens skola)

---

<sup>1</sup> Rapporten ”Levnadsvillkor och hälsa i Uppsala kommun”

- Region Uppsala (tidigare Uppsala läns landsting)
  - Barnvårdscentral
  - Ungdomsmottagning
  - Mödravårdscentral

Tabell 1. Lokaler och kvadratmeter per verksamhet

Verksamhet	Organisation	Typ av verksamhet	kvm	kvm totalt*
Treklangens skola	utbildningsförvaltningen	Grundskola	1590	2 055
Treklangens skola (tidigare lärcentrum)	utbildningsförvaltningen	Grundskola	212	283
Öppen förskola	utbildningsförvaltningen	Öppen förskola	225	346
Kristallens öppna förskola	utbildningsförvaltningen	Öppen förskola	111	176
SFI	arbetsmarknadsförvaltningen	SFI	163	218
Råd och stöd, Familjeenheten	socialförvaltningen	Familjeenheten	43	57
Träffpunkten	äldreförvaltningen	Träffpunkt för äldre	149	207
				<b>3 342</b>
<i>Utflyttade</i>				
BVC, MVC Ungdomsmottagning	Region Uppsala		751	806

\* inklusive gemensamhetsytor

Stadsbyggnadsförvaltningen har hyresavtal med fastighetsägaren UKFAB till september 2020 och respektive verksamhet/förvaltning har hyresavtal med stadsbyggnadsförvaltningen.

Gemensamhetsytor så som konferensrum, rörelserum och kök är fördelade på interhyresavtalen, och alla verksamheter i huset är därmed med och betalar på gemensamma lokaler i olika grad. Se tabell ovan samt bilaga 1 för mer information. Kulturförvaltningen ansvarar för verksamhetsledare men bär själv inga lokalkostnader. Verksamhetsledaren samordnar verksamheten samt driver utåtriktade aktiviteter tillsammans med övriga verksamheter i Gottsunda och det lokala civilsamhället.

Gemensamma lokaler är anpassade till olika ändamål som dans och rörelse, skapande verksamhet, möten och matlagning.

#### *Funktioner på lokaler*

- Rörelserum
- Kök
- Konferensrum
- Ateljé

Man bokar lokalerna genom att kontakta verksamhetsledaren.

#### Verksamhet

Verksamheterna i Mötesplats Treklangens är representerade i en ledningsgrupp som leds av verksamhetsledaren. Verksamhetsledaren för Mötesplats Treklangens ansvarar också för de gemensamma ytorna och verkar för att civila samhället skall nyttja dem under kvällar och helger samt skapa verksamhet som berikar området Gottsunda. Större program förläggs främst till Kulturhuset och då oftast i Kulturpunkten.

## Målgrupper

0–5 år Kristallens och treklangens öppna förskolor samt SFI

6–12 år Treklangens skola F-5 skola och fritids

9–13 år La Softas lovverksamhet

13–16 år Högstadiets rastverksamhet

Vuxna - Råd & Stöd, SFI samt öppna förskolorna

65+ Träffpunkt Treklängen

Utöver ovanstående finns flera verksamheter som drivs av civila samhället samt studieförbund som till exempel:

- Aktiv ungdom och Rädda barnens Sommarkul
- ABF:s Shoutout Syskonskap
- Aktiv ungdom/Gsunda framtids fritidsverksamhet för unga vuxna
- Kontaktens etniska kvinno föreningar

## Samverkan

Mötesplats Treklängen samverkar tätt med verksamheterna i Gottsunda kulturhus, och främst Kulturpunkten, i en mängd samarrangemang. Vid stora evenemang som Gottsundadagen, Hiphop festivalen och scenkonstfestivalen Busig samverkar Mötesplats Treklängen i en fast konstellation med Mötesplats Treklängen som huvudarrangör medan det i de mindre programmen oftast är de fasta verksamheterna i Kulturhuset som står för huvudmannskapet med Mötesplats Treklängen som medarrangör.

## Nyttjandet

Mötesplats Treklängen har tre lokaler som delas av flera verksamheter och som bokas av verksamhetsledaren. Dessutom används Gottsundaskolans lokaler för rastverksamhet av föreningar under företrädesvis helger och lov. Rastverksamhetens lokal sköts av skolans fritidsledare i samråd med verksamhetsledaren. Det finns ytterligare en lokal, ateljén, som delas av öppna förskolorna och träffpunkten, bokning av den lokalen sköts via ett schema. Kvällar och helger används den av föreningar i den mån öppna förskolorna och träffpunkten anser det möjligt. Under förra läsåret hade ABF:s verksamhet Shoutout syskonskap verksamhet där två kvällar i veckan.

De tre gemensamhetsytorna som administreras av verksamhetsledare är konferensrummet, rörelserummet och metodköket.

Konferensrummet används främst av Träffpunkten under vardagar för deras schemalagda aktiviteter yoga och sittgympa. De har även filmvisningar. Kvällar och helger används konferensrummet av tre olika föreningar som bedriver läsläsningshjälp samt samhällsservice. ABF har haft en tid för en dansgrupp.

Dans & rörelserummet används av Träffpunktens Linedance samt Treklangenskolans förberedelseklasser och fritids. Dans & rörelserummet används också flitigt av rastverksamheten för spontandans. Kvällar och helger användes Dans & rörelserummet till Yoga, Zumba, självförsvarsträning samt dans.

I Metodköket iordningsställer Treklangens skola fritidsbarnens mellanmål, ingen annan fast verksamhet har nyttjat metodköket. Kvällar och helger användes metodköket av Föreningen La Softa, föreningen Ulvis samt av ett hem för ensamkommande som har haft matlagningskurser där.

## Gottsunda kulturhus

Kulturhuset totalrenoverades i början på 2010-talet. Ombyggnaden skedde i etapper och verksamheter flyttade in efter hand. Detta ökade troligtvis känslan av att det inte är ett kulturhus, utan en byggnad som innehåller flera olika separata verksamheter som sinsemellan är relativt slutna.

Kulturhuset består av verksamheterna Gottsundabiblioteket, Studieförbundet Kontakten, Gottsunda dans och teater, Kulturpunkten och ateljéföreningen Konstjord.

Lokal	Yta kvm
Bibliotek	891
Dans- och teater	940
Kontakten	514
Konstjord	139
Gemensamma lokaler	256
<b>Totalt</b>	<b>2 740</b>
Kulturpunkten (UKFAB)	396
Marknaden (UKFAB)	535
<b>Totalt inkl UKFAB:s lokaler</b>	<b>3 671</b>

### Gemensamma lokaler i Gottsunda kulturhus

I Gottsunda kulturhus finns det gemensamma ytor som det är tänkt att alla verksamheter ska dela på så som personalrum med kök, samt konferensrum. I praktiken är det dock bara föreningen Gottsunda teater och Gottsundabiblioteket som använder lokalerna. I anslutning till personalrummet finns det även kontorsytor som föreningen Gottsunda teater använder.

### Gottsunda Dans & Teater

Verksamheten på Gottsunda Dans & Teater vänder sig i första hand till barn och unga och består av professionell föreställningsverksamhet, pedagogisk kursverksamhet och amatörverksamhet inom teater och dansområdet, både under skoltid och på fritiden. Verksamheten finansieras till största delen med stöd av Uppsala kommun. För 2018 uppgår kulturnämndens verksamhetsstöd till 3 500 tkr. Föreningen Gottsunda teater har också verksamhetsstöd från idrott- och fritidsnämnden så som medlemsstöd, aktivitetsstöd och driftstöd. Det stödet uppgick till 94 tkr år 2017. Kulturnämnden hyr scenkonstlokalerna av UKFAB och upplåter lokalerna utan kostnad till föreningen. Kulturnämndens hyreskostnad är 2 705 tkr för år 2018.

Gottsunda Dans & Teater har drivits av den ideella föreningen Gottsunda teater sedan 1997 då den tidigare chefen för Uppsala stadsteater, Finn Poulsen tog initiativ till att starta en teaterverksamhet med en professionell ensemble med socialt engagemang för barn och unga på dagtid. Den väletablerade amatörteaterföreningen Bikupan inlemmades i verksamheten och fick tillgång till lokalerna på kvällstid. Ett växelbruk och samarbete uppstod som lade grunden till dagens teaterverksamhet.

Gottsunda teater och dess konstnärliga ledare väckte under 2000-talet och början av 2010-talet nationellt renommé genom sina högkvalitativa föreställningar, turnéverksamhet och uppmärksammade projekt och samarbeten med förankring i lokalsamhället och uppbar stöd från Kulturrådet. Från och

med 2003 hade även dansen fått en framträdande roll i föreningens verksamhet då en koreograf anställdes för att sätta upp professionella dansföreställningar och hålla i danskurser för barn och unga. Under 2013 genomgick verksamheten en stor omorganisation efter initiativ av föreningens styrelse. Den konstnärliga ledaren fick sluta och projektanställningen av den ensemble som varit knuten till teatern förlängdes inte. Någon ny konstnärlig ledare anställdes inte utan föreningen utsåg en teaterchef med administrativ bakgrund. Efter detta har tyngdpunkten i föreningens verksamhet alltmer förskjutits åt pedagogisk kursverksamhet för barn och unga under den fria tiden. Utbudet av professionella teater- och dansföreställningar har främst bestått av gästspel eller residenssamarbeten.

Föreningen uppger att man under 2017 gav 96 professionella föreställningar för 6 322 personer, varav de flesta låg under dagtid. Av dessa var ingen egenproduktion utan föreställningarna utgjordes av samproduktioner, samarbeten eller gästspel. Föreningens pedagogiska arbete resulterade i 38 föreställningar som sågs av 2 979 personer. Under vårterminen 2017 deltog 146 elever i den pedagogiska kursverksamheten utanför skoltid. Av dessa elever var 114 flickor och 32 pojkar. För höstterminen var motsvarande siffror 144 personer, 114 flickor och 30 pojkar.

Lokalerna på 940 kvm som kommunen upplåter åt föreningen består av foajé, stor föreställningssal, lektionssal röd, lektionssal gul, verkstad, förråd, omklädningsrum och kontor.

Foajén är för liten för verksamheten och det blir trångt när publiken väntar på att bli insläppta. Skolpublik får vänta i passagen utanför entrén. Det finns en toalett vilket är för lite.

Stor föreställningssalen, Blå Salen, har akustikbehandlade väggar, sviktande dansgolv, motoriserade trossboxar för armaturer och en ändamålsanpassad ljud och ljusanläggning. Publikkapaciteten är 111 sittplatser i publikgradängen. Biytor saknas vilket försvårar parallella produktioner. Lokalen används för föreställningar, repetitioner i slutfasen av produktioner samt rekvisitabygge.

Lektionssalen för dans, Röda Salen, har sviktande dansgolv och två stycken spegelförsedda väggar, som även kan döljas av tyger som hänger i skenor. Den har en ljud- och ljusanläggning anpassad för att salen även ska kunna användas för föreställningar. Publikkapaciteten är 60 platser vid golvsittande publik och ett 40-tal om publiken sitter på stolar. Lokalen används för den pedagogiska kursverksamheten under eftermiddagar och kvällar i veckorna under skolåret. Salen används också för repetitioner av professionella föreställningar: både egna föreställningar, samproduktioner, och samarbeten.

Lektionssalen för teater, Gula Salen, är försedd med en mindre ljud- och ljusanläggning och kan även fungera som föreställningslokal för t ex kursverksamhetens uppspel. Lokalen används för den pedagogiska kursverksamheten under eftermiddagar och kvällar i veckorna under skolåret. Salen används också för repetitioner av professionella föreställningar; både egna föreställningar, samproduktioner, och samarbeten.

Gångar på neder- och övervåning används, i den mån det är möjligt av brand- och säkerhetsskäl, till förvaring av kostym, rekvisita och scenografi. Förvaringsutrymmena på teatern kompletteras med en källarlokal i Treklängen som används för större rekvisita och mindre scenografi samt ett externt kallförråd där större scenografidelar och byggmaterial förvaras.

Verkstaden är relativt liten vilket innebär att byggen av större scenografier måste ske på plats i den stora föreställningssalen.

Förrådet för teknik är maximalt utnyttjat idag.



Det finns tre stycken omklädningsrum samt en mindre loge i anslutning till Blå Salen och dessa fungerar ändamålsenligt.

På kontoret finns det tio kontorsplatser uppdelade i ett större och ett mindre rum och eftersom personalen arbetar oregelbundna tider och flertalet innehar deltidstjänster, räcker kapaciteten till att även kunna erbjuda kontorsplatser till tex gästande teknisk och administrativ personal.

### Gottsundabiblioteket

På Gottsundabiblioteket kan besökarna söka information, läsa tidningar och tidskrifter på olika språk, låna och reservera böcker, ljudböcker, film och Tv-spel, använda datorer, skanner och fax, kopiera, lämna inköpsförslag, få lästips, träffas och prata, spela schack, studera och få hjälp med datoranvändning. På Gottsundabiblioteket kan man också delta i läsecirklar och släktforska. Barn kan vara med i en bokklubb, delta i sagostunder, vara med på sångstund för bebisar, få hjälp med läxor och delta i aktiviteter på skolloven.

Lokalerna är på kvm 891. Verksamheten finansieras i sin helhet av kulturnämnden

Bibliotek Uppsala Gottsundabiblioteket arbetar utifrån bibliotekslagen, Uppsala kommuns nyligen antagna biblioteksplan, samt Mål och budget. Utifrån detta formuleras en verksamhetsplan för den verksamhet som biblioteket bedriver. Biblioteket är en Ungpunkt där medier och verksamhet för unga särskilt ska ges plats för att synas. Inom Bibliotek Uppsala är prioriterade målgrupper barn och äldre, integration av nya svenskar, samt människor med någon form av funktionshinder.

Gottsundabiblioteket är välbesökt och används mycket av närboende samt av kringboende från stadsdelar som Valsätra, Graneberg, Malma backe, Rosendal, Norby, Sunnersta m.fl. Mediebeståndet är stort och väl sorterat med böcker på många olika språk för såväl barn som vuxna. Utöver böcker, ljudböcker, tidningar, tidskrifter, film, tv-spel erbjuder biblioteket även medier i elektroniskt format som e-böcker, strömmande e-ljudböcker och strömmad film.

Många använder biblioteket som studieplats. På övre plan, som ska vara en lugn och dämpad miljö, finns särskilda läsplatser. Användare har även möjlighet att boka mötesrum för grupparbete.

En stor del av besökarna kommer till biblioteket för att använda dator, skrivare, skanner eller kopiator. Biblioteket tillhandahåller bokningsbara datorer, drop in-datorer för snabba ärenden, samt trådlöst nätverk. Många har stort behov av hjälp när det kommer till digitala frågor. Att bibliotekspersonalen fyller en viktig funktion är mycket tydligt. Biblioteket erbjuder även möjlighet att boka tid för individuell it-handledning och tillgång till fax.

Biblioteket erbjuder en mängd olika aktiviteter; i egen regi, i samarbete med andra eller i extern aktörs regi. Prioriterade målgrupper är barn och unga, men även för vuxna arrangeras program. Att erbjuda aktiviteter för barn och unga i samband med skollov är ett av bibliotekets uppdrag. Biblioteket har ett sagorum samt tillgång till mötesrum, men dessa lokaler är små och fungerar inte för större aktiviteter som workshops, pyssel, författarbesök, filmvisning etc. Biblioteket är därför beroende av de lokaler som finns i kulturhuset (Temaverkstaden, Kulturpunkten, hörsalen), vilket ibland är problematiskt då trycket på lokaler växer. Att ordna större aktiviteter ute i biblioteket är svårt eftersom bibliotekslokalen är liten och trång. För att ha möjlighet att ge unga utrymme och för att kunna utveckla programverksamheten finns behov av en lokal som kan utnyttjas mer spontant.

Biblioteket samarbetar med övriga aktörer i kulturhuset (Gottsunda Dans & Teater, Kontakten/Studiefrämjandet, Konstjord och Kulturpunkten), samt med Mötesplats Treklängen.

Tillsammans planeras och genomförs aktiviteter. Biblioteket ingår även i andra nätverk som t.ex. Knätverket (kulturnätverk), Stora områdesgruppen, föreningen Tillsammans för Uppsala m.fl.

Biblioteket är även öppet för att samarbeta med verksamheter, föreningar, myndigheter och andra som kan tillföra de boende i området samhällsnyttig information, som t.ex. juridisk rådgivning, läxhjälp och vuxenutbildning. Frågan kring integration är viktig för Bibliotek Uppsala och Gottsundabiblioteket.

Biblioteket är den ända verksamheten i huset som inte har något eget programrum. Bibliotekets yta är relativt liten och upptas framförallt av bokhallen. Det finns inga rum i rummet i bokhallen och det går inte att ha författarbesök där. Det gemensamma programrummet, verkstaden, är inte fullbokad, men det är konkurrens om de populäraste dagarna.

Det bästa vore enligt bibliotekspersonalen att ha biblioteket i ett plan med eget programrum. Med ett eget rum kan man med kort varsel lägga program och möjliggöra exempelvis olika ungdomsprojekt finansierade med responsstöd. Alternativet är att frigöra ytterligare ett programrum/skapande rum i kulturhuset. Utöver verkstaden använder biblioteket kulturpunkten och hörsalen för olika programpunkter. Om bibliotek i ett plan kan man även utforma det med fler rum i rummet så det går att ha verksamhet i bibliotekslokalen, exempelvis författarkvällar. Mötesrummen på ovanvåningen är inte helt optimala. Det är tysta läsplatser utanför, så man kan inte ha rummen för ljudligare möten, utan det passar bäst för studier och grupparbeten. Man skulle behöva tänka om kring gruppmötesrummen och när lärcentrum etablerar sig med vuxenutbildning i centrum från och med 2019 kommer troligtvis behovet av läsplatser att öka i biblioteket.

### Kulturpunkten

Kulturpunkten är en knutpunkt för möten, skapande och upplevelser. Här finns en utställningsyta, en hörsal och scen för aktiviteter.

Lokalerna är på kvm 396. Verksamheten finansieras av UKFAB

Målgrupp alla åldrar, men i huvudsak Gottsundabor.

Lokalerna består av en hörsal med sittplatser i gradäng med projektor, duk och ljud samt ett större rum med scen (med scenbelysning, enklare teknik och PA), café med sittmöbler och utställningsyta. Det finns dessutom en toalett, personalutrymme och förråd.

Det större rummet i Kulturpunkten tar 250 personer, samt ytterligare 87 personer i hörsalen.

Kultursamordnaren på Kulturpunkten ansvarar för att (med programbudget) sätta program och boka utställningar i Kulturpunktens egna lokaler. Kultursamordnaren bokar exempelvis in barnteater, 4 - 6 föreställningar om året.

Kulturpunkten samverkar med de andra aktörerna i Gottsunda kulturhus, med Mötesplats Treklängen och med föreningar och andra verksamheter i Gottsunda. Gottsundabibliotekets vänner lägger program i Kulturpunkten liksom SIU, Konstfrämjandet (Shoutout syskonskap) och Tillsammans för Uppsala. Biblioteket och öppna förskolorna i Mötesplats Treklängen har aktiviteter i Kulturpunkten. Kulturpunkten samverkar med kortfilmfestivalen, då det visas fil i hörsalen för förskolor och skolor i närområdet, samt vuxenföreställningar på kvällen.

Varannan söndag är det jazzaftermiddag på kulturpunkten.

De flesta aktiviteterna sker i samverkan med kultursamordaren och då är det kostnadsfritt att vara i lokalerna. Det finns dock en prislista på Gottsunda centrum's hemsida, se mer nedan.

Kulturpunkten används mer idag än för två år sedan, tack vare större programbudget och fler upparbetade samarbeten. Det sker som regel ett eller två evenemang per vecka, ibland mer. Under vissa perioder, som vid utställningar, temaveckor eller under valtider, så kan lokalen vara öppen dagligen under en hel vecka. På helger ligger det vernissage, utställningar, jazzkonserter, barnteater och festivaler. I princip är det något bokad varje helg. Det händer därmed relativt mycket i lokalen, men övrig tid står lokalen stängd och oanvänd.

Idag passar inte alla evenemang som gästspel in på kulturpunkten, utan då behövs en riktig scenlokal så som teater- och danslokal med professionellt ljud och ljus och en större scenyta. UKFAB:s kultursamordnare ser därmed en potential om man kan skapa en större samverkan och samplanering mellan de olika scenytorerna i Gottsunda kulturhus.

Då centrum stänger och larmas på kl. 21 är det svårt med sena kvällsevenemang. Det finns ingen personal utöver UKFAB:s kultursamordnare som kan vara på plats vid aktiviteter i kulturpunkten vilket gör att det är svårt att lägga evenemang kvällstid eller helger. Det skulle behövas ytterligare resurs i form av tekniker, vaktmästare, publikvärdar och utställningstekniker som kan hänga utställningar. Samordnaren får lägga tid på att möblera inför evenemang, rigga teknik, städa upp efter en uthyrning, byta lampor och mycket annat praktiskt.

Hörsalen är inte optimalt planerad då man måste passera duk och föredragare vid passage ut och in i lokalen. Gradängen låter dessutom mycket när man förflyttar sig på den. Det bästa vore om lokalen kunde byggas om med en fast mer ändamålsenlig gradäng. Den används aldrig i inskjutet läge idag.

Det finns utrymme för ett kafé i kulturpunkten. Tidigare kommersiella ägare har inte gått runt, och verksamheten har varit vilande sedan dess. Ytan används dock vid uthyrningar och vid egna evenemang.

#### *Marknaden*

UKFAB:s kultursamordnare ansvarar även för lokalen marknaden. Det är en stor lokal med scen och scenljus och tillgång till lilla framsidan (baksidan av centrum). Det finns ett pentry och en caféyta, fyra toaletter och städförråd. Längs med långsidorna finns det åtta stycken träbås sedan verksamheten i Gottsunda market var där. Tillgång till bra ljud finns vid behov.

Lokalen rymmer 500 personer stående och 200 sittande.

Marknaden används för olika utställningar så som Gottsunda konstgilles vår- och höstsalong och Konstforms utställning (daglig verksamhet, Uppsala kommun) samt för konserter. Lokalen hyrs även ut till bröllop, dop och student.

Problem med lokalen är att det inte är vägg upp till tak vilket gör att ljudet läcker både in och ut. Båsen fyller ingen funktion idag förutom för förvaring av bord och stolar.

#### *Konstjörd*

Konstjörd är en ateljéförening som idag består av fem ateljéer och lika många konstnärskap. Lokalerna ligger på baksidan av Gottsunda centrum, med ingång utifrån. Konstjörd har ett nyttjanderättsavtal med kulturnämnden som är uppsagt för omförhandling.

Lokalerna är på 139 kvm. Kulturnämnden upplåter ateljéerna kostnadsfritt mot att föreningen har verksamhet för lokalsamhället och samverkar med andra aktörer i Gottsunda kulturhus.

Varje ateljé har sin egen toalett. Däremot har man svårt att utnyttja den gemensamma personalmatsalen i huset då det är en bit dit och att det som regel kräver att man byter om ifrån sina arbetskläder. Ateljéerna skulle därmed behöva ett gemensamt pentry.

### Studieförbundet Kontakten (föreningshus)

Kontakten i Gottsunda drivs av Studieförbundet med stöd av arbetsmarknadsnämnden och kulturnämnden, Uppsala kommun. De har för närvarande öppet måndag - torsdag klockan 16–20. Under öppettiderna besöker man verksamheten i första hand för att läsa läxor men även för att använda datorerna, handarbete, måla och dansa.

Huvudsaklig målgrupp är kvinnor med invandrabakgrund och föreningar bildade på etnisk grund. Målsättningen är att ge deltagarna verktyg och egenmakt. Genom att lära sig den demokratiska arbetsmetoden i form av föreningsverksamhet öka deras kunskap om samhället och göra att de kommer närmare arbetsmarknaden.

Under öppettiden är det studiestöd som står i fokus men det sker även aktiviteter i datasalen, ateljén och i danssalen. Dagtid är det tidvis aktiviteter inom projekt som verksamheten bedriver och under helger hyrs lokalerna ut till föreningar som samarbetar med Kontakten. Det finns även möjlighet för andra föreningar att hyra in sig i Kontaktens lokaler, men då ska man först vara känd av verksamhetsledaren och helst tillföra något till verksamheten.

Kontakten är en slags inkubator för nya föreningar och det finns ett 20-talföreningar som har startats upp på Kontakten, de flesta av kvinnor med invandrabakgrund.

Kontakten använder volontärer i sin öppna verksamhet.

Lokalerna är på 514 kvm. Verksamheten får stöd från Uppsala kommun där arbetsmarknadsnämnden är den största bidragsgivaren samt står för hyran. Kulturnämnden ger 2018 ett stöd på 600 tkr.

Kontaktens lokaler består av

#### Entréplan

- Foajé, 12 sittplatser, fördelat på två olika bord
- Rum 1, rymmer 4 sittplatser
- Rum 2, rymmer 8 personer
- Rum 3, rymmer 10 personer
- Rum 4 Musikrum, rymmer 3–4 personer
- Rum 6 Danslokal, rymmer 15 personer

#### Ovanvåning

- Rum 7 Datasal, rymmer 7 personer
- Rum 8 Datasal, rymmer 7 personer
- Rum 9 Kök, har 24 sittplatser
- Rum 10 Ateljén, rymmer 15 personer

Samtliga rum utom studion/replokalen finns tillgängliga när Kontakten har öppet under eftermiddagar.

Ateljén fungerar som stor möteslokal eftersom det saknas på Kontakten för årsmöten och seminarier. Det är pyssel med läxläsning för barn och spontan syverksamhet i ateljén en gång i veckan vardera. Datasalarna nyttjas flitigt under öppettiderna.

Även här är det problematiskt med verksamhet kvällstid eftersom all föreningsverksamhet på Kontakten måste avslutas samtidigt som centrum stänger kl. 21.00. Det är också krångligt med lås och larm där det är flera dörrar som måste låsas manuellt på kvällen. Alternativet skulle vara att hyra in egna vakter men det har inte Kontakten resurser för.

## Hur används lokalerna i dag

### Hur samordnas lokalerna i Gottsunda kulturhus

UKFAB har en kultursamordnare på heltid som bland annat hyr ut lokaler och som vid större gemensamma arrangemang samordnar verksamheterna i Gottsunda kulturhus. Kultursamordnaren samordnar dock inte hela kulturhuset utan det huvudsakliga uppdraget är att göra verksamhet och lägga program i de egna lokalerna kulturpunkten och marknaden.

Vill man boka verkstaden, de mindre programrummen i biblioteket, hörsalen samt kulturpunkten så kontaktar man kultursamordnaren. Det finns inga riktlinjer för hur lokalerna bokas, när och vem som har prioritet men information om lokalerna, hur man bokar och vad de kostar att hyra ligger på Gottsunda centrums hemsida.

Det finns en prislista för att hyra lokalerna, men är det en aktivitet i samverkan med kultursamordnaren eller av eller med någon annan av aktörerna kulturhuset är det som regel kostnadsfritt att nyttja lokalen.

### Tider och priser

Tiderna för uthyrning är dagligen kl. 08.00 – 21.00 (för tider efter kl.21.00 tillkommer avgift för lås och larm)

#### *Temaverkstaden*

Ideella föreningar 200 kr/timme, heldag 1500 kr  
Övriga 500 kr/timme, heldag 2500 kr

#### *Mötesrum A, B, C (uthyres under bibliotekets öppettider)*

Ideella föreningar 100 kr/timme, heldag 500 kr  
Övriga 200 kr/timme, heldag 800 kr

#### *Kulturpunkten (hörsal, scen)*

Ideella föreningar 500 kr/timme, heldag 4000 kr (fredag-söndag 600 kr/timme, heldag 5000 kr)  
Enskilda/privata 800 kr/timme, heldag 6000 kr (fredag-söndag 900 kr/timme, heldag 8000 kr)

#### *Marknaden*

Söndag – torsdag: 6000 kr  
Fredag – lördag: 8000 kr  
Röda dagar och helgdagar 10 000 kr

## Hur samordnas lokalerna i Mötesplats Treklängen

Idag har verksamhetsledare för Mötesplats Treklängen ansvar för att låna/hyra ut rörelserum, kök, konferensrum, och ateljé. Gottsundaskolan ansvarar för att låna ut/hyra ut rastverksamhetens lokaler. Rutiner för bokning av lokaler saknas, men det finns regler att skriva under när man hämtar ut tagg.

Man bokar lokalerna genom att kontakta i verksamhetsledaren eller skolans fritidsledare. Det finns inget digitalt system där föreningar kan se när lokaler är ledig eller skicka bokningsförfrågningar.

## Övrigt om lokalernas användning

På Kontakten saknas det idag ett större mötesrum och man använder istället ateljén för det ändamålet. Samtidigt används då inte ateljén för skapande som den är byggd för i särskild stor utsträckning vilket är synd.

Deltagarna på kontakten saknar idag ett riktigt kök att kunna baka och laga mat i. De använder köket i Mötesplats Treklängen som därmed är en viktig resurs.

De mindre mötesrummen i biblioteket är svåra att använda idag. De är inte tillgängliga som mötesrum utifrån, och de ligger i anslutning till de tysta studieplatserna på biblioteket. Det börjar bli konkurrens om tiderna i verkstaden/programrummet vilket hämmar bibliotekets verksamhet idag.

## Dialoger

### Tidigare Dialogarbete i Gottsunda

Dialog kring det nya planprogrammet för Gottsunda har pågått sedan 2015 och finns sammanställd på hemsidan bygguppsala.se. Det har varit allmänna möten med boende, djupare dialoger med utvalda grupper som vanligtvis inte kommer till tals i medborgardialoger och breda visionsseminarier med lokalt verksamma aktörer, kommunala förvaltningar och bolag, förtroendevalda, fastighetsägare och statliga myndigheter. Dialogerna har både handlat om stadsutveckling och andra utvecklingsfrågor. Nedan är ett utdrag av dialogerna med fokus på kultur- och fritidsområdet och denna utredning.

### Workshop december 2015

Uppsala kommun bjöd i december 2015 in fastighetsägare, näringslivsrepresentanter och andra intressenter till en workshop gällande Gottsundaområdet i Uppsala. Målet för workshopen var att lägga grundstenarna för en gemensam vision och målbild för social hållbarhet i Gottsundaområdet. Styrkor som togs upp i workshopen var exempelvis ett starkt kultur- och konstliv, en bra fritidsklubb och en stolthet över stadsdelen. Inom området finns det en brist på fria mötesplatser som inte kräver konsumtion. På frågan om vad som skulle skapa en attraktiv/bra/socialt hållbar utveckling i Gottsundaområdet såg man att frågan om delaktighet, engagemang och samverkan var viktig. Viktiga aspekter:

- Medborgarkontor för information.
- Skapa mötesplatser för kvinnor.
- Engagera ungdomar – håll i och stötta.
- Utveckla som kulturellt centrum – ungdomens hus, cirkus, musik, fokus på flickorna.
- Delaktighet, inflytande, bygga upp långsiktigt.
- Bli bättre på barnperspektivet! Delaktighet barn och unga.

### **Fokusgrupper**

Vid fokusgrupperna tog gruppen med etniska föreningar upp frågan om ingången vid Willys i Gottsunda centrum (norra entrén) där det ofta hänger män i grupp och det kan kännas obehagligt för kvinnor att passera där. Man känner sig iakttagen.

Fokusgruppen vid Treklangens och Kristallens öppna förskolor saknade barnvänliga lokaler, en bättre plats för öppna förskolan där mammorna också kan studera nära, kvinnogym eller andra aktiviteter för kvinnor (eller att det i alla fall är uppdelat) och en 4H-gård.

Fokusgruppen vid Träffpunkten för äldre saknar fler lokaler för föreningslivet, större lokaler för träffpunkten (trångt på gymnastiken), tysta platser i biblioteket, café i närheten av biblioteket och fler sittplatser. De ser behov av en större samlingslokal eftersom marknaden som har rätt storlek är tråkig för det ändamålet.

### **Politiskt visionsmöte utökat KSAU-P**

Gottsundaområdet i framtiden: Spännande – kreativt, blandat, mångfald, kultur.

Behov:

- Treklängen är trång samtidigt som det finns lediga lokaler i centrum. Kan centrum användas mer för till exempel öppen förskola och SFI?
- Fler lokala konstnärer! Mer möjlighet för kulturaktörer att för en billig kostnad få hyra lokaler och berika området – inte bara i centrumbyggnaden.
- Skapa pop-up kommuninfo på Gottsunda centrum en gång i månaden.
- Kulturen och föreningslivet. Människor skapar själva. Kultur och föreningslivet kan bidra till civilsamhället och utvecklingen av demokratin. Gynna en kreativ samlingsplats med kultur och föreningsliv för att skapa lokal arbetskraft.
- Arbeta för en fortsatt samlokaliserad familjecentral. Med utökad verksamhet för kvinnor med SFI-utbildning.

### **Medborgardialog 26 maj 2016**

Kärnvärden Kreativ kultur

Mångfald är något som lyfts utifrån flera olika perspektiv och att det behöver definieras utifrån kulturutbyte och dess maktförhållanden. En synpunkt kom in om att satsningar inte har tillräcklig mångfald, utan fokuserar för mycket på hiphop. Något som efterfrågas är platser att träffas på, över generationsgränser, på speciella tillfällen som till exempel Gottsundadagen och genom att kreativa platser/verksamheter skapas.

Behov/möjligheter:

- Mer aktiviteter, speciellt för unga.
- Mer föreningar och tillgängliga lokaler för kulturaktiviteter.
- Vilka aktiviteter behövs för ökad trygghet och trivsel i Gottsundaområdet i framtiden?
- Aktiviteter för unga, speciellt tjejer.
- Praktik för unga i området.
- Information om vad som händer

### **Workshops kopplade till Strategi för socialt hållbart Gottsundaområde 4, 6 och 15 september, Kulturpunkten, Gottsunda Centrum**

I Gottsundaområdet finns det idag en omfattande kultur- och föreningsverksamhet. För att stärka Gottsundas roll i staden och tackla områdets utmaningar behövs ytterligare verksamheter. Det fordras

sannolikt också en översyn vilka befolkningsgrupper som idag nås av olika insatser och hur dessa insatser kan bli mer inkluderande.

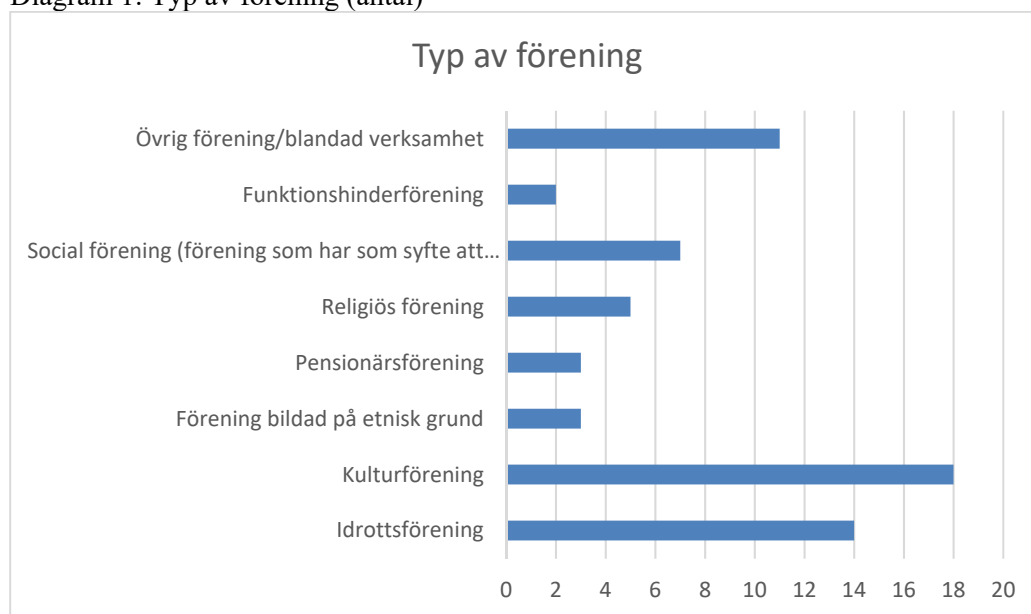
Några citat:

- ”Vad behövs i centrum, bibliotek, kulturpunkten? – behöver mer verksamheter.”
- ”Genus: blir ofta fokus på killar, unga män. Men hur stärker vi tjejer?”
- ”Treklangan: Lokalen behöver ses över, andra aktörer behövs, kulturförvaltning har ett uppdrag att tillsammans med stadsbyggnadsförvaltning att se över Treklangan och lokaler, arbetsmarknad och socialförvaltning behövs med.”
- ”Studieförbundet – verksamhetsledare för ett föreningshus. Människor som kommer diskuterar upplevd otrygghet. Många kvinnliga deltagare.”
- ”Det krävs mycket jobb att få föreningslivet att fungera. Vissa föreningar är hierarkiskt byggda och styrs av ordföranden. Därför måste de ges stöd. Studieförbundet driver därför föreningshuset för att ge adekvat stöd.”

## Föreningsenkät

Som en del i utredningen har en enkät skickats till föreningar i kommunen, med frågor om lokalanvändande och behov i Gottsunda kulturhus och Mötesplats Treklangan. 61 föreningar svarade på enkäten, varav 40 % använder lokalerna idag. Hälften av de svarande föreningarna har verksamhet för alla åldrar, 30 procent har verksamhet endast för barn och unga, och 20 procent har verksamhet för vuxna. Flest svarande bedriver kulturverksamhet, följt av idrottsföreningar, föreningar med blandad verksamhet och sociala föreningar, se diagram 1 nedan.

Diagram 1: Typ av förening (antal)

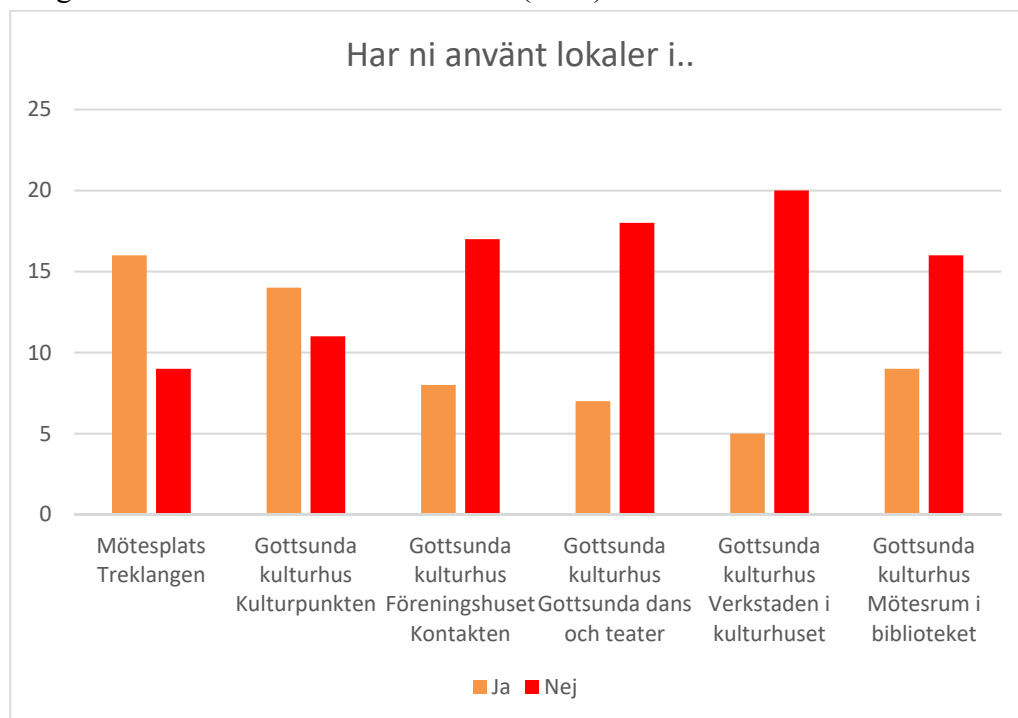


När det gäller vilka lokaler som används mest är Mötesplats Treklangan och Kulturpunkten i topp. Se diagram 2 nedan, som redovisar totalt 25 svar på frågan. De flesta är nöjda med respektive lokaler. I fritext fanns möjlighet att kommentera vad som fungerar bra och mindre bra. På den negativa sidan



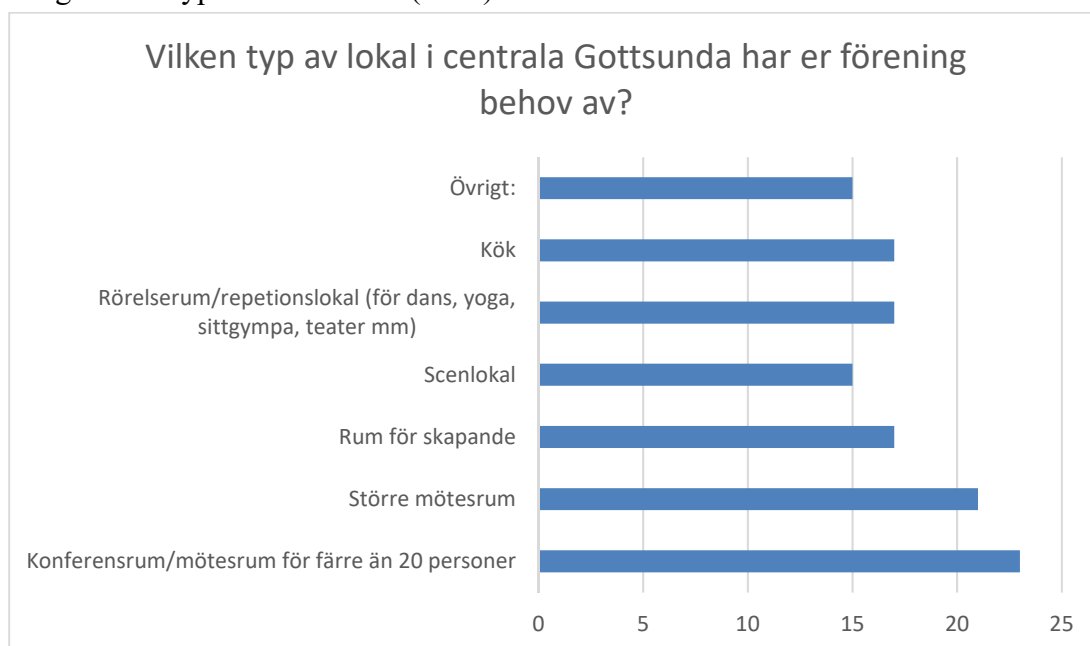
nämns bland annat dålig ventilation, att hörsalen i kulturpunkten har brister då det inte går att gå ut eller in i lokalen utan att passera fram till där föredragshållaren står och att det kan finnas personer som stör i korridoren utanför kulturpunkten.

Diagram 2: Vilka lokaler används mest (antal)



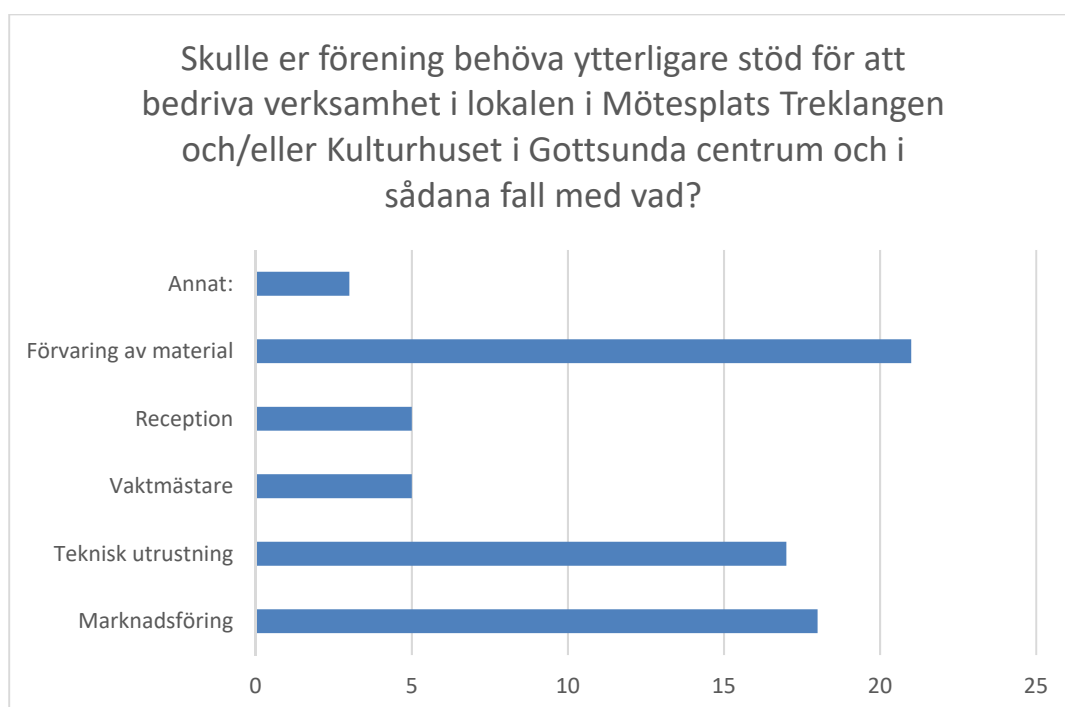
Av samtliga svarande vill drygt 70 % ha verksamhet i centrala Gottsunda i framtiden, det vill säga många fler än som har verksamhet där idag. När det gäller typ av lokal som önskas så är det mötesrum följt av rörelserum, kök och rum för skapande som ligger högst på listan, se diagram 3 nedan. Under ”övrigt” nämns idrottshallar, ishall, kampssportlokaler, större lokal för 50–120 personer och en större utställningslokal. Lokalbehovet är som störst på vardagskvällar. De flesta föreningar vill ha tillgång till lokal en till flera gånger i veckan, och några nämner att tillgänglighet är en viktig aspekt.

Diagram 3: Typ av lokalbehov (antal)



På frågan om ytterligare behov av stöd för att kunna bedriva sin verksamhet så hamnar förvaring av material i topp, följt av marknadsföring och teknisk utrustning, se diagram 4.

Diagram 4: Annat behov av stöd för den egna verksamheten (antal)



Föreningarna påpekar även att det är viktigt att lokalerna är tillgängliga och lätta att hitta till, att det finns en toalett i nära anslutning till lokalen, och att det kan vara störande om det finns för stora fönsterpartier och insyn i lokalen. När det gäller tillgänglighet handlar det även om att lokalen kan användas efter kl. 21 på kvällen. Gällande samarbete med andra föreningar i Gottsunda idag har 21 av 44 svarande på den frågan redan ett sådant samarbete. En stor majoritet vill ha mer samarbete i framtiden, och bland kommentarerna till detta nämns främst behov av information om andra föreningar i Gottsunda, nätverksträffar eller andra forum för samverkan.

### **Workshop med de verksamheter som finns i Gottsunda kulturhus**

I april genomfördes en workshop med de verksamheter som finns i Gottsunda kulturhus idag. Alla verksamheter medverkade liksom representanter från utredningens styrgrupp och arbetsgrupp. Utgångspunkt och ram för workshopen var ett bättre paketerat Gottsunda kulturhus med en tydlig utsida och samtidigt en öppnare insida med synlig verksamhet. Kulturhuset ska ha en gemensam receptionsdisk och verksamhetsledare samt erbjuda samhällsservice och möjlighet till myndighetshjälp i form av en pop-up yta.

Under workshopen fick deltagarna ange vad som fungerar bra och mindre bra idag, samt hur de skulle vilja att visionen för Gottsunda kulturhus skulle se ut. Slutligen fick grupperna rita ned sina visioner på ritningar av dagens kulturhus.

Mindre bra var att det är för stängt och öde i lokalerna och för lite verksamhet. Det är periodvis stökigt på biblioteket med barn som driver runt i centrum utan uppsikt. Gottsunda dans- och teater har en för liten entré. Det är brist på toaletter, saknas ett café och sittplatser. Gottsunda kulturhus behöver samordnas bättre och man önskar en gemensam hemsida med kalendarium. Det är problem med lås och larm vid sena uthyrningar.

Bra var att det finns bra verksamheter och kompetens i huset och väl upprättade samarbeten som mellan biblioteket och föreningen Gottsunda teater. Biblioteket har bra öppettider med många stamkunder. Kulturhuset ligger i ett trevligt centrum och det finns en stark "VI-känsla" i Gottsunda.

Visionsarbetet som följde gav att målgruppen bör vara alla åldrar med särskilt fokus på flickor och kvinnor. Det behövs någon form av samhällsservice. Kulturhuset bör ha en budget för evenemang och program. Det är viktigt med bra bemanning och kontinuitet med stabil personalgrupp. Det behövs öppen fritidsverksamhet som aktiverar barnen som drar omkring efter skoltid, antingen i kulturhuset eller i treklängen eller på båda platserna. Fokus skulle kunna vara skapande verksamhet för unga tillsammans med den teater- och dansverksamhet som redan finns i huset. Verksamheten bör ledas av en samordnare/verksamhetsledare

Workshoppedeltagarna tog upp att verksamheterna bör öppnas upp och mer aktiviteter flytta ut och synliggöras. Gottsunda kulturhus behöver en tydligare inramning med en verksamhetsledare, ett gemensamt formspråk och en hemsida med evenemangskalender. Kulturhuset borde ha en reception och enklare café.

### **Dialog med besökare på Studieförbundet Kontakten**

Utredaren har besökt studieförbundet Kontakten under två öppetkvällar under maj månad. Det var precis i upptakten av ramadan och varmt väder ute, men det var ändå cirka tio samtida besökare. Merparten av besökarna var gymnasieungdomar eller vuxna som var där för att göra läxor, en av kvällarna var det ett par mindre barn på plats.

Samtal genomfördes med 14 besökare varav sex var män och åtta kvinnor. Sex av besökarna uppger att de är på kontakten fyra dagar/veckan, sex av dem besöker verksamheten 2–3 dagar veckan, en någon dag i veckan, och en hade precis börjat besöka Kontakten. De flesta tycks därmed vara ”stammisar” i verksamheten. På frågan vad man gör på Kontakten svarar alla att de är där för att få hjälp med sina studier och läxor, men flera anger också gemenskapen som viktig samt möjligheten att få träna på att prata svenska. De är nöjda med lokalerna och personalen, en besökare anger dock att det är svårt att ha med sig sina små barn och skulle uppskatta någon slags barnvakt och sysselsättning för de mindre barnen. Två av respondenterna brukar även ägna sig åt mer kreativa och skapande verksamheter på Kontakten som att sy, träna dans, måla, rita och baka muffins.

De flesta uppskattar att bo i Gottsunda och tycker att det händer mycket aktiviteter och att det är bra som det är. Några enstaka påpekar dock att de känner sig otrygga och att det behövs fler aktiviteter för barn och unga. Man uppskattar att det är grönt i Gottsunda, och många promenerar på sin fritid och gärna i Gottsundagipen.

### **Sammanfattning dialogarbete**

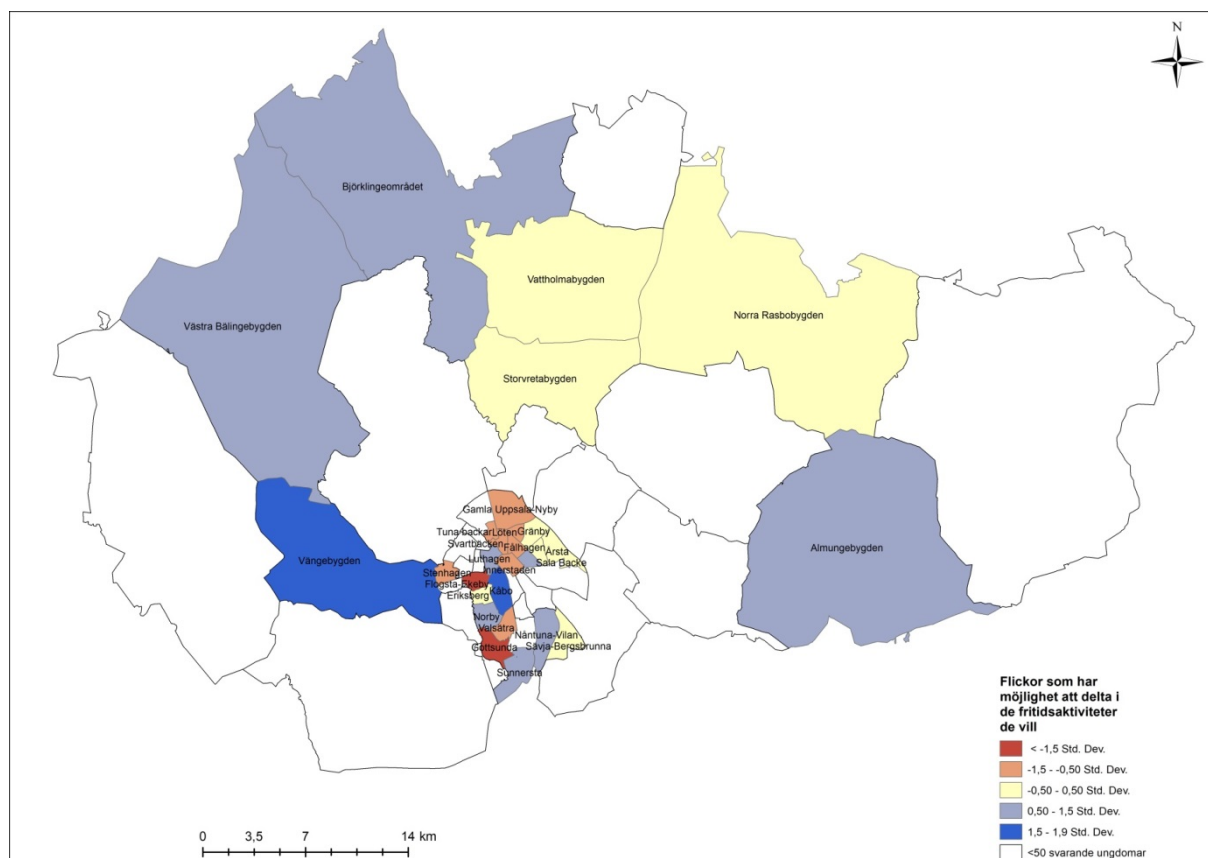
Medborgarna vill att det skapas kreativa mötesplatser där man kan mötas över generationsgränser. Man efterfrågar fler föreningar och tillgängliga lokaler för kulturaktiviteter, och man vill ha fler aktiviteter för flickor. I fokusgruppen på Träffpunkten för äldre lyfter man behov av ett café i närheten av biblioteket och fler sittplatser. När fastighetsägare, näringslivsrepresentanter, tjänstemän och andra intressenter möttes kom frågan om ett medborgarkontor upp liksom mötesplatser för kvinnor. Frågan om delaktighet och inflytande är viktig. Föreningsenkäten lyfter även den upp behovet av fler och tillgängliga föreningslokaler samt behov av att nätverk med andra föreningar verksamma i Gottsunda. Under workshopen med aktörer i Gottsunda kulturhus kom återigen frågan om café och fler sittplatser upp och att det är svårt att upplåta lokaler senare på kvällen (tillgänglighet). Likaså lyfter man att Gottsunda kulturhus bör ha särskilt fokus flickor och kvinnor. På kontakten vill deltagarna ha fler aktiviteter för barn och unga i Gottsunda.

Dialogerna är ganska samstämmiga och en bra ingång för fortsatt arbete kring ett nytt Gottsunda kulturhus.

## **Jämställd och jämlik kultur- och fritidsverksamhet**

Forskningsprojektet Ung livsstil visar stora likheter i preferenser och vanor hos ungdomar i olika kommuner. Men hur föreningsaktiv man är skiljer mellan socioekonomiska grupper och etnisk bakgrund.<sup>2</sup> Barn till föräldrar med annan etnisk bakgrund deltar mindre i föreningslivet än andra barn och de som deltar allra minst är flickor med invandrarbakgrund. Samma mönster kan vi se i Uppsala i den senaste undersökningen av Liv och hälsa som Region Uppsala genomför vartannat år i åk 8 och år 2 på gymnasiet. Kartan nedan från undersökningen visar svaret på frågan hur stor andel av flickorna som har möjlighet att delta i de fritidsaktiviteter de vill där områdena Gottsunda och Valsätra utmärker sig som områden där minst andel flickor har möjlighet att ta del av en aktiv fritid (röd/orange).

<sup>2</sup> <https://www.idrottsforskning.se/motion-ar-en-klassfraga/>



Kommunen bör arbeta kompensatoriskt för att försöka minska skillnaderna mellan olika grupper. Alla barn och unga ska ha rätt till en bra fritid. Erfarenheterna från allaktivitetshuset i Malmö visar att fritidsaktiviteter i direkt anslutning till skoltid, och gärna i skolans lokaler, möjliggör för fler flickor att få delta. I handlingsplan för Gottsunda har kulturnämnden åtagande om att utreda förutsättningar för att starta verksamhet för unga 9–16 år i direkt anslutning till skoltid

En annan viktig aspekt är att föreningar och boende i Gottsunda ska kunna vara medskapande i framtida verksamheter i Gottsunda. Delaktighet och inflytande över sin vardag och i samhället är en av de mest grundläggande förutsättningarna för folkhälsan och för en positiv samhällsutveckling.<sup>3</sup> Att kunna påverka sin vardag ger självkänsla och en känsla av sammanhang. Målsättningen bör därmed var att skapa verksamhet med och inte för Gottsundaborna.

## Utredningens sammanfattning

Socialt utsatta områden har länge varit föremål för olika typer av projekt, framförallt av social karaktär. Det kommer också ofta upp i samtal med Gottsundabor att man är trött på projekt som kommer och går. Projekten tenderar dessutom att vara dåligt kopplade till andra projekt och verksamheter som bedrivs i området. Det är därför viktigt att kommunen så långt det är möjligt tänker varaktighet och långsiktighet. Både för att minska projektröttheten hos Gottsundaborna, men också

<sup>3</sup> <https://www.folkhalsomyndigheten.se/publicerat-material/publikationsarkiv/d/delaktighet-och-inflytande-i-samhallet-kunskapsunderlag-for-folkhalsopolitisk-rapport-2010/>

för att säkerställa kvalitén i det som bedrivs, och att det synkar med övriga verksamheter som sker, varaktigt eller i projektförm. Nu har kommunen i och med handlingsplan för Gottsunda/Valsätra tagit initiativ till att samordna det som sker i Gottsunda/Valsätra. Det finns en central samordnare och en samordnare/koordinator på lokal nivå som ska arbeta med att samordna åtgärderna i handlingsplanen. Gottsunda kulturhus kan bli en motor för samordning av kulturaktiviteter, evenemang och föreningsaktiviteter och samtidigt en nära samverkanspart till koordinatörn för handlingsplan för Gottsunda/Valsätra. En nära samverkan med arbetsmarknadsförvaltningens lärcentrum ska också etableras där kulturhuset kan erbjuda arbetsträning och praktik.

### **Lokaler för föreningar och hur man bokar**

En viktig aspekt i utredningen är hur vi ska förhålla oss till de olika verksamheterna kontra funktion. Det finns politiska förväntningar att kommunens lokaler ska nyttjas effektivt, och att de ska vara enkla att boka. Samtidigt är de flesta lokalerna i Gottsunda kulturhus bundna i specifika verksamheter och flera funktioner finns på flera ställen. Det finns en rörelsesal i Mötesplats Treklängen, en i Kontakten samt två i Gottsunda dans och teater (förutom scenlokalen). Det finns ett rum för skapande på Mötesplats Treklängen, ett i Kontakten och i ett Gottsunda kulturhus. Skulle det vara bättre om flera rum av liknande karaktär låg i anslutning till varandra, dels för verksamhetsutveckling, men också från aspekten att det ska vara enkelt att boka och nyttja kommunens lokaler? Om man går vidare och tittar på lokalanpassningar bör frågan utredas vidare.

Från handlingsplan Gottsunda, mål 5, är en av åtgärderna att utredningen av nya kulturcentrum ska omfatta möjligheten att maximera nyttjandet av lokaler av t.ex. civilsamhället. I den nya överenskommelsen som är framtagen med civilsamhället har kommunen som åtagande att verka för ökat nyttjande av kommunens lokaler för föreningslivet

Målet är att förenkla för föreningar att boka lokaler Gottsunda kulturhus och Mötesplats Treklängen. Bokningen bör samordnas och digitaliseras och man behöver ta fram riktlinjer och rutiner för bokning.

### **Teater- och dansscen**

Scen- och repetitionslokalerna i Gottsunda kulturhus är en stor tillgång i Uppsala. Den största scenen är en väl fungerande teater- och dansscen för en publik på drygt 100 personer. Även om den idag är väl utnyttjad för framförallt skolföreställningar dagtid skulle den kunna utgöra en ännu större resurs för Uppsalas kulturliv och invånare vad gäller att kunna erbjuda ett professionellt teater- och dansutbud för alla åldrar dagtid, kvällar och helger.

Föreningen Gottsunda teaters kostnadsfria pedagogiska kursverksamhet i teater och dans är välrenommerad och erbjuder både en kontinuerlig verksamhet för barn och unga samt tillgång till en professionell inramning med tillgång till scen, ljus, ljud, scenografi och kostym. På teatern möts barn och unga med olika bakgrund från lokalsamhället och andra delar av Uppsala kring ett gemensamt intresse och får inblick i hur en teaters olika delar fungerar.

I Uppsala kommun finns i nuläget flera aktörer som erbjuder kursverksamhet för barn och unga inom dans och teater, såväl i kommunal regi som i föreningsregi. Det är emellertid enbart föreningen Gottsunda Teater som innehar kostnadsfri nyttjanderätt av en lokal med en scen anpassad för professionell teater och dans. Den unika position som föreningen hade under sina tidiga verksamhetsår, med en kombination av professionell scenkonst och områdesbaserad pedagogisk verksamhet, har successivt förändrats, och i nuläget finns inte samma starka incitament för att en ideell förening på egen hand förfogar över en professionell scenlokal.

Kulturnämnden har i uppdrag att utveckla barns och ungas möjligheter att ta del av kultur i skolan och på fritiden, och kulturförvaltningen har i samband med detta genomfört en kartläggning gällande barns och ungas tillgång till kultur i förskola och skola. I rapporten framgår att en struktur med likvärdig tillgång till kultur förutsätter en samordning av lokaler för kulturprogram i kommunen. För att kommunen ska kunna säkerställa att professionell kultur kommer alla förskolor och skolor till del är det angeläget att kommunen har god tillgång till bra scenlokaler.

Scenlokalen Gottsunda Dans & Teater är därmed en viktig resurs för kommunens fria teater- och dansgrupper, för föreningslivet inom kulturområdet och för kulturförvaltningens behov av scenlokal för kulturprogram i förskola och skola. Scenen skulle även kunna utvecklas som en resurs för Uppsala stadsteater för att öka föreställningsutbudet. Kommunen bör därmed skapa sig en större rådighet över scenen, antingen via en kommunal drift av scenen eller med ett utökat samarbete med föreningen Gottsunda teater.

Alternativet till att ha scenen i kommunal drift är att föreningen, utöver att bedriva pedagogisk verksamhet, fortsätter att drifva scenen och gör det i nära samverkan med kulturförvaltningen och andra aktörer. Det är dock tveksamt om det skulle berättiga till ett verksamhetsstöd som det är utformat idag. Och något driftsstöd för att drifva scener har inte kulturnämnden i dagsläget.

Frågan om hur scenlokalen Gottsunda Dans & Teater ska drifvas framöver och hur relationen ska se ut till föreningen Gottsunda teater behöver utredas vidare.

Ett fortsatt utredningsarbete behöver titta vidare på frågor som:

- Hur kan det professionella föreställningsutbudet av dans och teater öka för att nå fler barn och unga under skoltid?
- Hur kan det professionella föreställningsutbudet av dans och teater öka för att nå familjer och vuxna på kvällstid och helger?
- Hur kan logistik och biutor för användandet av den större scenen förbättras?
- Hur kan kursverksamheten utvecklas för att nå fler barn och unga?
- Hur kan foajén utvecklas för att passa både en skolpublik och en vuxenpublik?
- Kan fler/andra lokaler användas för kursverksamhet för att öka kapaciteten och frigöra yta för professionella produktioners behov av repetitions- och scenlokaler?
- Hur kan behovet av verkstad och förrådsutrymmen lösas?
- Hur ska frågan om den tekniska utrustning som föreningen Gottsunda Teater äger hanteras vid ökat samarbete?
- Vilka av de arbetsuppgifter som utförs av föreningen idag skulle även behövas för driften av Gottsunda Kulturhus?

För alternativet med kommunal drift

- Hur ska kursverksamheten fortsättningsvis kunna erbjuda samma tillgång till den professionella inramning som finns idag med scen, ljus, ljud, scenografi och kostym?
- Vilka kompetenser behövs för att drifva scenen?
- Hur ska verksamheten finansieras, vilken budget behövs?

För alternativet om fortsatt föreningsdrift

- Vilken typ av stöd ska föreningen ha fortsättningsvis? Om stöd för drift av scenlokalen, hur skulle det utformas?
- På vilket sätt kan man reglera driften via nyttjanderättsavtal?

- Hur ska samverkan se ut med kulturförvaltningen och övriga aktörer för att öka nyttjandet av scenlokalen av fler aktörer och på fler tider
- Hur får vi till fler föreställningar på kvällar och helger?
- Hur ska utbudet marknadsföras?

### **Mötesplats Treklängen**

Om planen för flytt fortsätter innebär det att det inom kort bara är Träffpunkten kvar i Mötesplats Treklängen. Begreppet Mötesplats Treklängen förvinner därmed. Eventuellt kan det ersättas med mer öppen fritidsverksamhet för barn och unga, samtidigt som Treklängens skola får fler klassrum, se mer nedan.

Utredningen föreslår att man flyttar dagens samordnatjänst för Mötesplats Treklängen finansierad av kulturnämnden till att bli verksamhetsledare för Gottsunda kulturhus. Frågan är vad som händer med de gemensamma ytor som de verksamheter som är i Treklängen idag delar på och vem som kan och vill betala för exempelvis köket, rörelserummet och ateljén. Ytorna kan bli en viktig resurs i ett eventuellt framtida allaktivitetshus. Blir gemensamhetsytorna kvar skulle de tillsvidare kunna bokas via Gottsunda kulturhus och ansvaret för kvällsverksamheten ligga på verksamhetsledaren för kulturhuset. Startar kulturförvaltningen upp ett allaktivitetshus i treklängen kan allaktivitetshusets verksamhetsledare ansvara för gemensamhetsytorna i Treklängen.

### **Allaktivitetshus Treklängen**

I Handlingsplan för Gottsunda/Valsätra ska kulturförvaltningen se över möjligheten att skapa fler aktiviteter för barn 9 – 16 år i direkt anslutning till skoltid. Som utredningen redogör för på sid 22 är det färre Gottsundabarn är snittet för barn i samma ålder som deltar i en fritidsaktivitet och det gäller särskilt för flickor. Utredningens förslag är därför att skapa aktiviteter i direkt anslutning till skoltid, då erfarenheten säger att fler flickor har möjlighet att delta då.

Kulturförvaltningen, avdelningen Fritid Uppsala, har på förslag att etablera en verksamhet de föreslår ska heta Allaktivitetshus Treklängen i samband med att verksamheter som öppna förskolorna och SFI lämnar lokaler där. I allaktivitetshuset ska det finnas möjlighet till öppen och kostnadsfri verksamhet med olika prova-på aktiviteter, läxhjälp och kortare kurser. Verksamheten startar i samband med att skolan slutar för dagen. Alla som går på allaktivitetshuset ska delta i olika aktiviteter. Målgruppen är 9 – 16 år, men delas i förslaget upp efter ålder i verksamhet för barn 9–12 år och 13–16 år.

Allaktivitetshuset bemannas med verksamhetsledare, fritidsledare och aktivitetsledare och samverkan sker med föreningar som redan finns etablerade i området. En nära samverkan med skolan är viktig och målsättningen är att kunna skapa heltidstjänster där fritidsledarna arbetar dagtid i Treklängens skola och Gottsundaskolan och därmed arbetar med barns och ungas hela dag. Fler vuxna i barnens skolmiljö ökar tryggheten och därmed skolresultaten. Hur samverkan med skolorna skulle se ut måste dock utredas vidare i nära dialog med utbildningsförvaltningen.

Fler aktiviteter i direkt anslutning till skoltid, exempelvis som konceptet ovan, är inte finansierat i kommunens förslag till Mål och budget 2019, men kommer med stor sannolikhet finnas med i kommunens ansökan till Tillväxtverket om statliga medel för kommunens arbete med att minska segregation och utanförskap.



## Service och stöd

Idag får anställda på biblioteket och många andra som möter människor med bristande språkkunskaper i svenska eller människor som lever i digitalt utanförskap frågor om saker som inte primärt rör den verksamhet de arbetar i. Det kan vara frågor om hur man ansöker om plats i förskola, hur man fyller i en blankett eller betalar en räkning. Frågan om bibliotekets och kulturhusets roll i detta har dykt upp under utredningens gång, och det finns lite olika lösningar. Politiskt väljer både kommunen genom arbetsmarknadsnämnden och satsningen på lärcentrum och staten genom statens servicecenter att satsa i Gottsunda, se nedan.

### Nytt lärcentrum i Gottsunda centrum

Arbetsmarknadsnämnden har gett arbetsmarknadsförvaltningen i uppdrag att öka tillgängligheten i prioriterade områden för att medvetandegöra medborgare om rätten till utbildning och dess möjligheter. Genom Lärcentrum Gottsunda blir utbildning och arbetsmarknadsinsatser nu mer tillgängliga för Gottsundaborna.

Arbetsmarknadsnämnden har tecknat kontrakt med UKFAB om att hyra ett våningsplan i Gottsunda centrum. Där öppnar lärcentrumet i januari 2019. På lärcentrumet ska man kunna läsa in olika kurser och utbildningar och utbilda sig inom bristyrken. Flera kan dock besöka Lärcentrum dagligen, då det ska hålla öppet både på dag- och kvällstid.

Lärcentrum Gottsunda ska innehålla många olika delar. Där kan besökarna möta lärare, studie- och yrkesvägledare, jobbcoacher, handläggare på arbetsförmedlingen och försäkringskassans personal. I den öppna delen av Lärcentrum kan eleverna studera på egen hand eller i grupp och göra tentamensprov. I lokalerna ska olika kurser erbjudas på dag- och kvällstid.

### Statliga servicekontor

Regeringen tillsatte en utredning om statliga servicekontor över hela landet. Den har nu lämnat sitt slutbetänkande, ”Statliga servicekontor – mer service på fler platser”, som föreslår servicekontor där arbetsförmedlingen, försäkringskassan, pensionsmyndigheten och skatteverket medverkar och att 27 nya servicekontor ska öppnas runt om i landet.

Utredningens förslag innebär bland annat:

- 27 nya servicekontor ska öppna i landet. De nya kontoren ska ha öppnat senast den 31 december 2020, och serviceorganisationen kommer då att ha 140 servicekontor.
- Servicekontoren ska erbjuda service avseende Försäkringskassan, Pensionsmyndigheten, Skatteverket och Arbetsförmedlingen.
- Servicen ska vara av både allmän och fördjupad karaktär. Besökarna kan då få hjälp med såväl allmänna frågor, vägledning och användning av digitala tjänster, som med personliga ärenden.
- En videomötestjänst ska inrättas för möten med medborgare och företag. Tjänsten ska finnas tillgänglig på alla servicekontor senast den 31 december 2020.

Slutbetänkandet föreslår att ett av de nya servicekontoren ska placeras i Gottsunda, vilket innebär att Gottsunda i så fall kommer att ha ett servicekontor senast den 31 december 2020. Förhoppningsvis hamnar detta i Gottsunda centrum och att man från Gottsunda kulturhus kan hänvisa en hel del av de som behöver hjälp dit, förutsatt att de har frågor relaterade till de statliga myndigheterna förstås.

### Samhällsservice/samhällsinformation i kulturhuset?

Gottsundabibliotekets personal får idag ofta frågor från besökare som behöver hjälp i olika frågor. Det kan gälla:

- bankärenden, som att betala räkningar och ta ut lista över transaktioner för försörjningsstöd
- avtal, att hitta mall för att upprätta hyresavtal, andrahandshyra, inneboende
- bokning av biljett och skriva ut biljett
- hjälp med visumansökan.
- blanketter från Migrationsverket, som uppehållstillstånd, inbjudan av släkting, medborgarskap
- blankett för registerutdrag från polisen
- deklARATION
- cv, ansökning till utbildning, jobbsökning
- utskrift och hantering av bilder
- kopiering och skanning av id-handlingar, kvitton etc. Ibland rör det sig om högst privata handlingar som t.ex. medicinska journaler och rättshandlingar.
- faxes dokument och ta emot fax på bibliotekets fax
- ordbehandling, exempelvis att formulera text, granska text, formatera text.
- vidimering av intyg, betyg och andra handlingar
- att komma igång med smarttelefon, surfplatta eller andra tekniska frågor

En hel del kan biblioteket hjälpa till med, sådant som kan anses som en service och information och förlängning av biblioteksservice, men inte allt. Frågor som är kopplade till tekniska hjälpmedel som biblioteket har och behärskar är inget problem för bibliotekspersonalen att hjälpa till med, som till exempel att ta ut material från webben, bifoga handlingar till e-post och skanna. Men relativt ofta vill besökaren även ha hjälp med att fylla i blanketter och ansökningar och då är frågan juridiskt var ansvaret ligger om något blir fel.

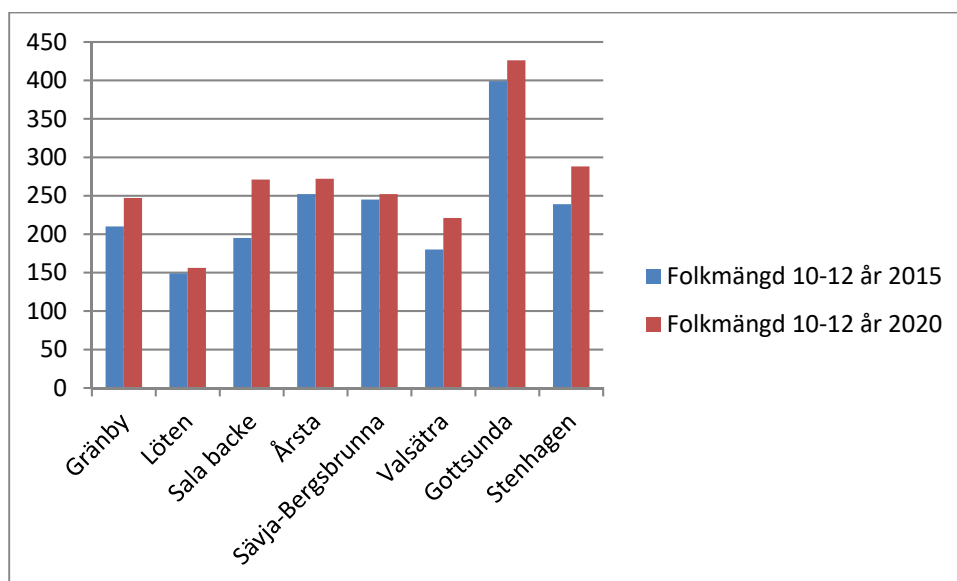
Biblioteket kan därmed långt ifrån fylla den funktion som medborgarna efterfrågar. Biblioteket kan hjälpa människor så långt det är möjligt, men vissa saker kan bibliotekspersonalen inte göra, som till exempel att uträtta människors bankärenden, vidimera dokument eller sitta ned med besökaren och hjälpa till att fylla i blanketter. När det gäller blanketter kan det handla om att personal inte hinner med det men det kan även handla om att personalen inte kan ta ansvar för att uppgifter sker på ett rättssäkert sätt, till exempel i migrationsärenden. När det gäller hjälp med att förstå och fylla i blanketter hänvisar Gottsundabiblioteket ofta människor till sin grannverksamhet Kontakten (Studiefremjandet) i kulturhuset som bland annat erbjuder blanketthjälp.

Utredningen föreslår att man planerar för en pop-up yta nära biblioteket, och en eventuell framtida reception, där olika myndigheter, kommunens olika förvaltningar, föreningar med flera kan komma för att informera och hjälpa i specifika frågor. Har Röda korset blanketthjälp en gång i veckan skulle de kunna vara där. Men på pop-ytan bör man då också informera om möjligheten att besöka lärocentrum, eller ett framtida servicekontor, för att få hjälp. Likaså kan lärocentrum vid behov komma ned till pop-up ytan.

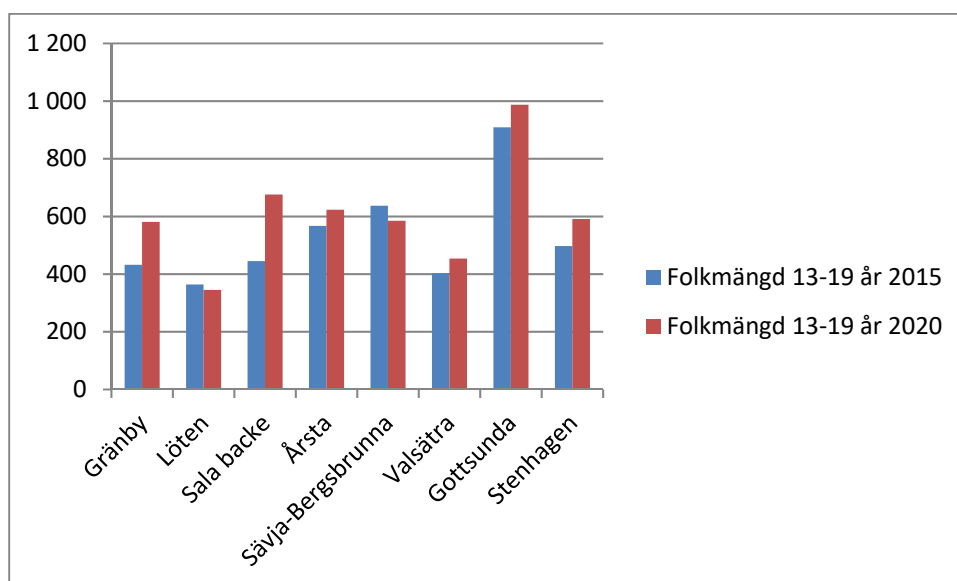
## **Kultur- och fritidsverksamhet för barn och unga och unga vuxna**

Gottsunda/Valsätra är en stor stadsdel med många barn och unga i området. Se nedan.

Tabell 1 Antal barn 10–12 år per stadsdel (befolkningsprognos december 2015)



Tabell 2 Antal barn 13–19 år per stadsdel (befolkningsprognos december 2015))



Gottsunda sticker ut som den stadsdel som har flest barn och unga 10–12 år, samt 13–19 år. Läger man ihop områdena Gottsunda och Valsätra så blir skillnaden ännu större jämfört med andra stadsdelar. Hela området Gottsunda/Valsätra har bara en fritidsklubb och en fritidsgård idag. Det är därmed befogat att utveckla fler öppna fritidsverksamheter för barn och unga.

Om vi utvecklar ny verksamhet så är det dock viktigt att vi når målgruppen flickor. I handlingsplanen för Gottsunda har kulturnämnden som åtagande att utreda öppen fritidsverksamhet för barn 9–16 år i direkt anslutning till skoltid. Genom att ha aktiviteter direkt efter skolan tror vi att vi når fler flickor som annars skulle ha svårt att ta sig hemifrån senare på kvällen.

Uppsala kommun har idag ingen öppen fritidsverksamhet i stadsdelarna som riktar sig till målgruppen unga vuxna 18–25 år. Historiskt låg ansvaret för öppen fritidsverksamhet under den gamla barn- och ungdomsnämnden som hade målgrupp upp till 20 år. Inom kulturnämnden finns det dock inga sådana åldersbegränsningar och när nämnden införde det nya stödet till barns och ungas fria tid så blev målgruppen upp till 25 år. Det finns idag verksamheter i centrala staden med målgrupp över 18 år som KFUM Leoparden och föreningen Ungdomens Hus. Inom stöd till barn och ungas fria tid ger kulturnämnden stöd till nattfotboll med målgrupp upp till 25 år i fyra stadsdelar. Men det finns alltså ingen mer permanent verksamhet för unga vuxna i kommunens stadsdelar. I Mål och Budget 2018, uppdrag 7.4, har kulturnämnden tillsammans med flera nämnder och bolag i uppdrag att utveckla fler aktiviteter till unga vuxna i kommunens stads- och landsbygdsdelar.

Många kommuner har verksamhet för målgruppen unga vuxna. I våra socioekonomiskt svagare stadsdelar finns det relativt många unga som idag står utanför både arbetsmarknad och studier. Det är extra angeläget att kunna erbjuda dem en möjlighet till att aktivera sig. Det är en målgrupp som kan vara svår att nå, med kultur- och fritidsaktiviteter kan självförtroendet stärkas och chansen öka att man blir motiverad att även hitta utbildning eller jobb. Det finns olika angreppssätt, men det är viktigt att det blir en verksamhet som bygger på engagemang och aktivitet och att det inte blir en verksamhet för att hänga. Man kan blanda in jobbcoacher och studievägledare i olika grad eller låta verksamheten vara inriktad på kultur- och fritidsaktiviteter som i Ung Puls i Linköping där kulturförvaltningen nyligen var på studiebesök.

### Kultur i skolan

Uppsala kommun har som målsättning att införa en kulturgaranti som ger barn och unga tillgång till kultur i förskolan och skolan. I alla kommuner med en formulerad kulturgaranti finns en central samordning av den kultur som skolenheter kan ta del av. En eller flera kultursamordnare, kultursekreterare eller liknande bokar in gemensamma kulturprogram åt förskolor och skolor, sköter det praktiska runt lokaler och värdskap och sänker därmed den enskilda skolenhetens kostnad och arbetsinsats, eller erbjuder programmet helt kostnadsfritt till skolenheten, beroende på kommunens stödstrukturer.

I samtliga kommuner som är större än Uppsala finns flera kultursamordnare, med ansvar för olika stadsdelar, och dessa samordnas sinsemellan av kulturförvaltningen centralt. I nuläget saknas en sådan samordnande struktur i Uppsala, vilken är en förutsättning för en fungerande kulturgaranti. Även om en kulturgaranti inte införs så skulle en kultursamordnare eller flera kultursamordnare minska de enskilda skolenheternas kostnader och arbetsinsatser runt kulturupplevelser. En sådan funktion lyfts också fram av flera skolor som ett önskemål i tidigare undersökningar.

När en kulturgaranti införs i Uppsala kommun, så skulle en tjänst som kultursamordnare placerad i Gottsunda kulturhus kunna fungera som samordnare för kulturprogram i områdets förskolor och skolor. Scenlokalen skulle också kunna användas för sådana program under dagtid, för att kunna erbjuda större produktioner som inte ryms i den enskilda enhetens lokaler.

### Uppsala kulturskola

Uppsala kulturskola har undervisning i musik, dans och teater och hösten 2018 startar man även konstpedagogisk verksamhet i samarbete med Uppsala konstmuseum. Kulturskolan kommer hösten 2018 att starta El Sistema för förskoleklasserna i Treklängens skola. Kulturskolan vill även på sikt etablera mer verksamheten i Gottsunda. Inom vilka konstformer är dock inte utrett ännu. Kulturförvaltningens stab ser en potential i att etablera konstpedagogisk verksamhet och film. Det

finns både rum för skapande och utställningsmöjligheter i Gottsunda kulturhus och film är ett ämne som saknas inom Kulturskolans ram idag och som det finns ett stort intresse för hos barn och ungdomar.

### **Relationen Gottsunda kulturhus och UKFAB**

Kulturpunkten drivs av fastighetsbolaget UKFAB och de har en kultursamordnare som ansvarar för att lägga program och för att samarbeta med andra aktörer i Gottsunda kulturhus och Gottsunda som helhet. I lokalen finns det förberett för caféverksamhet men caféet har inte burit sig ekonomiskt och står idag outnyttjat. Det innebär att lokalen bara är öppen när det är utställningar, konserter och andra evenemang, och att den många gånger är stängd. Detta bidrar till intrycket av att det inte händer något i Gottsunda kulturhus och Gottsundabor uttrycker frustration över av att en stor och fin lokal står tom.

Kulturförvaltningen har erbjudit sig att ta över lokalerna och samordnaren men bolaget vill ha kvar kulturverksamhet i egen regi. Bolaget säger sig nu vilja satsa med mer programpengar men är också beredd att diskutera ett närmare samarbete inom kulturhusets ram för att få till en bättre helhet. Kulturförvaltningens tilltänkta verksamhetsledare blir den som ansvarar för samordning av kulturhuset, och den kulturansvarige på UKFAB blir en slags producent för den egna lokalen och samverkar förstås med övriga verksamheter.

UKFAB är intresserade av att samverka kring en reception. De vill tillsammans med kulturförvaltningen se över kommunikationen där större tyngdpunkt läggs på en gemensam kommunikation som utgår från Gottsunda kulturhus.

Utredaren föreslår att kulturförvaltningen och UKFAB tittar vidare på frågan om man gemensamt kan skapa mer verksamhet och öppna upp kulturpunkten.

När det gäller lokalen marknaden är det en potential för framtida verksamhet. Om marknaden ingår i kulturhuset blir det en naturlig koppling i huset från den ena entrén till den andra. Där skulle olika typer av kreativa verksamheter kunna finnas, samt evenemang ordnas. Ytan kan också vara en potential för en eventuell ombyggnad av biblioteket i ett plan och de följer det skulle kunna få på hur övriga lokalytor disponeras. För att skapa bättre förutsättningar i lokalen skulle det dock behöva byggas en vägg upp till tak och de små båsena tas bort.

### **Kommunikation**

En tydligare sammanhållen kommunikation behövs för att lyfta Gottsunda kulturhus som begrepp och samtidigt de verksamheter som finns där. Kommunikationen är något som alla grupper lyfte som utvecklingsområde under workshopen i april. Det behövs ett gemensamt formspråk, en hemsida och en digital evenemangskalender. Kulturhuset bör synas i sociala medier och andra forum. I kulturhuset bör det finnas en digital skärm där man kan se vad som händer i kulturhuset idag, eller kommande veckan.

## **Vision 2019–2021 för Gottsunda kulturhus**

### **Verksamhet och organisation**

Gottsunda kulturhus bör bli en av kommunens fyra kulturcentrum tillsammans med de som finns i Sävja och Stenhagen och det som tillkommer i Gränby. I och med att verksamhet flyttar ut från Mötesplats Treklängen, försvinner mötesplatsen som begrepp. Lokalerna som används av föreningslivet är dock mycket viktiga för Gottsunda, och frågan bör fortsatt bevakas av

kulturförvaltningen. Kan de rum som idag är gemensamma fortsatt vara tillgängliga för föreningslivet och möjliga att boka i samma system som lokaler i kulturhuset.

Målgruppen för Gottsunda kulturhus är alla åldrar, med fokus flickor och kvinnor. Huset ska sjuda av verksamhet och kreativitet. Kulturförvaltningen önskar att Gottsunda kulturhus erbjuder kulturpedagogisk verksamhet i olika former och för olika målgrupper. Exempelvis skulle man kunna utveckla mer konst- och filmpedagogisk verksamhet för barn och unga i samarbete med Konstfrämjandet och Uppsala kulturskola.

Gottsunda kulturhus behöver en verksamhetsledare som ansvarar för helheten, som samordnar de olika delarna och som är ansiktet utåt. Verksamhetsledarens ansvar blir att leda och samordna, att i samverkan med övriga aktörer i huset ta fram en gemensam värdegrund och se till att den upprätthålls. Verksamhetsledaren är vidare chef för gemensam personal i huset såsom personal i reception/café, vaktmästare, tekniker och värdar. Verksamhetsledaren ska också ha en programbudget.

Med ett bättre organiserat Gottsunda kulturhus kan man bygga upp gemensamma resurser som kan stödja verksamheterna och de som brukar lokalerna på kvällar och helger. Det vore önskvärt med vaktmästare, tekniker och publikvärdar. Vissa av dessa tjänster kan delas med andra enheter och avdelningar inom kulturförvaltningen.

Gottsunda kulturhus behöver en reception med enklare café. Personalen i receptionen kan vara arbetsledare för människor i arbetsträning. De som arbetstränar kan med fördel vara från Gottsundaområdet för att skapa legitimitet och en naturlig koppling till lokalsamhället.

Gottsunda kulturhus ska vara en viktig samarbetspartner till lärcentrum som startar upp i Gottsunda centrum 2019. Besökare kan hänvisas till lärcentrum samtidigt som kulturhuset kan erbjuda arbetsträning och praktikplatser i samarbete med lärcentrum.

Mer verksamhet ska flytta ut i allmänna utrymmen, för att skapa liv och rörelse och ett tryggare kulturhus. Det tomma öde korridorerna som är i dag ska befolkas.

Kommunen tillsammans med fastighetsägaren bör utreda möjligheten att bygga om och skapa ett bibliotek i ett plan. Det kan exempelvis ske genom att biblioteket får svälla ut i kulturpunkten, om kulturpunkten kan få annan placering (marknaden möjligt alternativ). Ett bibliotek i ett plan är mer tillgängligt, inte lika personalkrävande och vid en ombyggnad har man möjlighet att skapa bättre flöden, med grupprum och eventuellt programrum, liksom att skapa möjliga rum i rummet för författarbesök med mera. Likaså kan man se över möjligheten att skapa fler studieplatser.

I samband med att man utreder möjlighet att bygga om bibliotekets lokaler bör man även göra en större strukturöversyn av lokalerna för att se hur man kan tillgodose civilsamhällets möjligheter att enkelt boka och nyttja lokaler.

Marknaden är en viktig resurs och enkäten med föreningslivet liksom erfarenheten hos de som verkar i Gottsunda säger att det är brist på större samlingslokaler. Marknaden bör därmed införlivas i Gottsunda kulturhus och ligga under verksamhetsledarens ansvar.

### **Samhällsservice, samhällsinformation – pop-up**

Som nämndes tidigare får biblioteket och andra aktörer i Gottsunda ofta som svara på frågor om hur man fyller i banketter, söker förskola och skola, gör bankärenden med mera. Gottsunda kulturhus ska ha en tydligt definierad yta där samhällsservice och information kan ges av olika aktörer. Det kan vara

antagningsenheten som är på plats i samband med att det är dags att söka skola, eller coacher och studievägledare från lärcentrum som är där uppsökande för att informera om olika vägar att komma in i jobb eller utbildning och representanter från civilsamhället som exempelvis Röda korset som erbjuder blankett hjälp. Andra myndigheter kan också beredas plats och när det blir aktuellt med ett statligt servicekontor i Gottsunda så bör kulturhuset samverka med servicekontoret. Gottsunda kulturhus ska även ha ett nära samarbete med det kommande lärcentrumet.

Frågan om utökad samhällsservice i form av exempelvis ett medborgarkontor eller kontaktcenter bör utredas vidare. Behovet är stort.

### **Värdegrund**

Alla långvariga aktörer i Gottsunda kulturhus ska under ledning av verksamhetsledaren ta fram en gemensam värdegrund som alla ställer sig bakom. Värdegrunden bör ta upp frågor om värdskap och bemötande, att alla som kommer in i Gottsunda kulturhus ska känna sig välkomnade oavsett vem de möter, en föreningsledare, en bibliotekarie eller receptionist. Till värdegrunden kopplas ett antal riktlinjer och rutiner som är gemensamma. Med en gemensam värdegrund som regelbundet kommuniceras internt stärks det gemensamma arbetet och det blir en tryggare och bättre arbetsmiljö för alla.

### **Jämställd och jämlik kultur- och fritidsverksamhet**

Verksamheten ska i första hand vara kostnadsfri och tillgänglig för så många som möjligt. Det innebär dock inte att man inte ska kunna lägga exempelvis teaterföreställningar för allmänheten under kvällar och helger som kostar pengar.

Som nämndes tidigare i utredningen är det höga trösklar för många att ta del av en aktiv fritid och vi vet från Liv och hälsa ung att unga flickor i Gottsunda tar mindre del av fritidsverksamhet och föreningsliv än andra flickor i Uppsala. Det är viktigt att vi skapar en tillgänglig och trygg miljö i Gottsunda kulturhus så att särskilt flickor och kvinnor känner sig välkomna dit. Det kommer att ligga ett stort ansvar för personal i huset att skapa och ge lika utrymme för flickor och kvinnor. Att arbeta med förebilder och normkritik är en förutsättning för att få till en lyckad satsning. Förutsättningarna bör dock vara goda då huset redan idag har verksamheter med en betoning på kvinnor med tanke på att det är den huvudsakliga målgruppen för Studiefrämjandet Kontakten och majoriteten av de som deltar i kurserna hos Gottsunda dans och teater är flickor. Under dialogarbetet har det lyfts upp att Gottsunda kulturhus är en trygg plats för kvinnor idag.

### **Samverkan med civilsamhället - lätt att bedriva verksamhet i Gottsunda kulturhus**

Gottsunda kulturhus ska vara en viktig part i det områdesbaserade arbetet i Gottsunda. Det är inte bara föreningar och verksamheter som finns i Gottsunda kulturhus som är av intresse utan verksamhetsledaren ska etablera kontakter med föreningar och verksamheter i området Gottsunda/Valsåtra. Utvecklas det en evenemangskalender ska den även inkludera övriga aktiviteter och aktörer i Gottsunda- Valsåtraområdet.

Gottsunda kulturhus ska vara en plats för delaktighet och medskapande. Det ska vara lätt att vara delaktig och att skapa verksamhet i Gottsunda kulturhus. Det är många föreningar som vill ha verksamhet i Gottsunda och möjlighet att boka lokaler, inte minst olika typer av mötesrum. Utredningen föreslår att man tittar vidare på om man kan frigöra fler gemensamma rum i Gottsunda kulturhus som kan nyttjas av alla verksamheter i huset, samt av föreningar.

Bokningen är för personberoende idag och skulle kunna förenklas. Kommunen har redan idag ett digitalt bokningssystem som stadsbyggnadsförvaltningen/idrott och fritid ansvarar för. Där skulle man även kunna söka och hitta lediga föreningslokaler i Gottsunda kulturhus och Treklängen. Receptionen

i kulturhuset ska ha tillgång till bokningssystemet, så är man inte själv digital, kan man gå till receptionen och få hjälp. Vid utredning av framtida ombyggnad av lokaler så bör man särskilt se om det går att frigöra fler lokaler för föreningar att boka.

## Scenlokal

Programläggningen av scenen bör i framtiden ske gemensamt i ett programråd med bred sammansättning lett av kulturförvaltningen och förankrat i rådande förutsättningar i kommunal organisation och lokal förankring. I nuläget kunde ett programråd förslagsvis bestå av strateger från kulturförvaltningen, verksamhetsledare för kulturhuset, UKFAB:s kultursamordnare (kulturproducent) samt föreningen Gottsunda teater. Till programrådet kan en referensgrupp kopplas. Hur scenen ska drivas behöver ses över ytterligare.

Scenlokalen är en viktig resurs i Gottsunda kulturhus, och för att tillgängliggöra scenen för fler bör driften och bokningen av scenen utredas vidare. Utredningen föreslår att förvaltningen får ett förnyat uppdrag att se över två scenarier där det ena bygger på att kulturförvaltningen genom Gottsunda kulturhus tar över driften av scenlokalen och det andra alternativet är att se över hur en lösning skulle se ut där föreningen fortsatt drifvar scenen men i närmare samverkan med kulturförvaltningen och andra aktörer.

Föreningen Gottsunda Teater ska oavsett lösning ges möjlighet att fortsätta sin verksamhet som idag med tyngdpunkt på pedagogisk verksamhet och ha fortsatt tillgång till nuvarande lokaler men frågan om föreningen ska ha exklusiv nyttjanderätt av scenen ska en fördjupad utredning av scen- och danslokalen ge svar på. Programläggning av det professionella föreställningsutbudet vad gäller teater och dans för förskola och skola dagtid samt föreställningar för familjer och vuxna på kvällar och helger bör i framtiden göras med fler aktörer och frågan om finansiering och marknadsföring av utbudet är andra frågor för en vidare utredning att fördjupa sig i.

## Tidplan

Vissa av visionens intentioner går att genomföra 2019. En verksamhetsledare kan finnas på plats redan januari 2019. Verksamhetsledaren kan då vara med vid omstarten och uppbygganden av kulturhuset och kan påbörja arbetet i nära samarbete med verksamheterna. En eventuell förändring av driften av scenlokalen går även den att genomföra, men beslut måste fattas i god tid så att föreningen i sådana fall hinner ställa om sin verksamhet och kan troligtvis implementeras tidigast hösten 2019. En gemensam vision och värdegrund samt ett gemensamt kommunikationsspråk bör även det kunna tas fram under 2019. Parallellt med ett fördjupat samarbete mellan verksamheterna i Gottsunda kulturhus bör kulturförvaltningen tillsammans med UKFAB anlita en arkitekt för att rita på hur lokalerna skulle kunna utformas för ett mer funktionellt Gottsunda kulturhus. Om möjligt bör förslaget innehålla två varianter där det ena är mer visionärt och det andra är ett mer avskalat förslag men som ändå tar hänsyn till visionens intentioner. Se mer nedan.

## Utveckling av lokaler

För att skapa ett tydligare kulturhus och för att förenkla samverkan mellan de olika verksamheterna behöver lokalerna byggas om. De flesta av lokalerna har bara funnits i sin nuvarande form i 4 - 5 år. Fördyrande kostnader för avskrivningar som ännu inte är gjorda måste tas med i den fortsatta utredningen och i kalkyler. Denna utredning visar dock att det finns starka incitament för att tänka nytt kring lokalerna i Gottsunda kulturhus.



## Behov av ombyggnad

- En receptionsdisk med enklare café
- I anslutning till receptionen ska det skapas en pop-upp yta för myndigheter, föreningar och andra att ge samhällsservice
- Se över möjligheten att lägga biblioteket i ett plan, men nya grupperum och ytor för aktiviteter och studieplatser
- Skapa sittytor och möjlighet till verksamhet i gemensamhetsytorna utanför bibliotek, teatern, kontakten och kulturpunkten
- Fler offentliga toaletter
- Ett pentryutrymme för ateljéerna
- Ett till programrum motsvarande verkstaden, med möjlighet till vatten och avlopp
- Öppna upp in till verksamheterna med förbättrade entréer
- Förbättring av dans- och teaterlokalen inklusive scenen
  - Hur kan logistik och biytor för användandet av den större scenen förbättras?
  - Hur kan foajén utvecklas för att passa både en skolpublik och en vuxenpublik?
  - Hur kan behovet av verkstad och förrådsutrymmen lösas?
  - Kan fler/andra lokaler användas för kursverksamhet för att öka kapaciteten och frigöra yta för professionella produktioners behov av repetitions- och scenlokaler?
- En tydlig entré från centrumdelen in i Gottsunda kulturhus som går att stänga vid behov
- En larmzon för kulturhuset
- En dörrsluss in i centrum och Gottsunda kulturhus utifrån. Det blir kallt och dragigt vintertid, vilket drabbar exempelvis biblioteket och Kontakten. En dörrsluss skulle göra inomhusmiljön bättre vintertid och därmed öka möjligheten att öppna upp in till verksamheterna.

### *UKFAB:s lokaler*

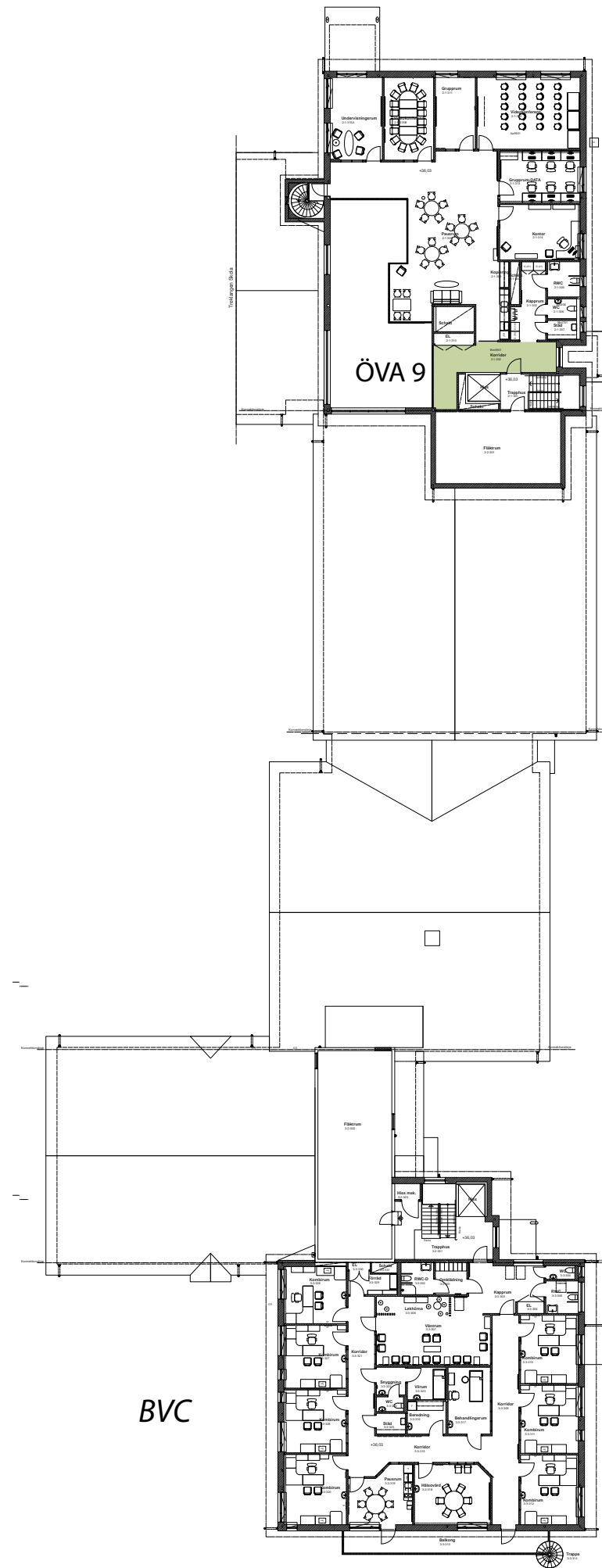
- Bygga annat än gallergrind till Kulturpunkten och ordentliga väggar upp till tak (om kvar på befintlig plats)
- Bygga om hörsalen i kulturpunkten
- Se över och förbättra lokalen Marknaden

**Bilagor:**

- A. Ritning Mötesplats Treklängen
- B. Mötesplats Treklängen ytsammanställning lokaler
- C. Översikt Gottsunda kulturhus
- D. Anteckningar från workshop om Gottsunda kulturhus den 17 april

**Referensmaterial:**

- Förslag till Planprogram för Gottsundaområdet, byggupsala.se
- Sammanställning av dialogarbete kring Planprogram för Gottsundaområdet, byggupsala.se
- Handlingsplan Gottsunda/Valsätra, byggupsala.se
- Rapporten "Levnadsvillkor och hälsa i Uppsala kommun"
- Undersökningen "Liv och hälsa ung"



Lärcentrum

Översikt, Gemensamma ytor

Treklangen  
 etapp 2 och 3  
 2008-06-19  
 REV - 2011 01 28

VERKSAMHET	LOA, kvm	ÖVA 1	ÖVA 2	ÖVA 3	ÖVA 4	ÖVA 5*	ÖVA 6*	ÖVA 7*	ÖVA 8	ÖVA 9	SUMMA
		104	174,5	69	95	111,1	122,5	75,1	131	21	m <sup>2</sup> /verksamhet
				55,2		100,0	110,3	67,6			

Verksamheternas lokalarea, LOA (m<sup>2</sup>), samt procentandelar av gemensamma ytor

Skolverksamhet	1590,0	51,0 49,0%	174,5 100,0%	13,8 20,0%	81,6 85,9%				131,0 100,0%	13,4 63,8%	2055 *
Lärocentrum	212,0	6,8 6,5%		13,0 23,5%		23,5 * 23,5%	25,9 * 23,5%			1,8 8,5%	283
Äldrekontorer ÄK	149,0	4,8 4,6%		9,1 16,5%	7,7 8,1%	16,5 * 16,5%	18,2 * 16,5%			1,3 6,0%	206
Råd och Stöd	43,0	1,4 1,3%		2,6 4,8%		4,8 * 4,8%	5,3 * 4,8%			0,4 1,7%	57
SFI	163,0	5,2 5,0%		10,0 18,1%		18,0 * 18,1%	19,9 * 18,1%			1,4 6,5%	218
Kristallen	111,0	3,6 3,4%		6,8 12,3%	5,7 6,0%	12,3 * 12,3%	13,6 * 12,3%	22,3 * 33,0%		0,9 4,5%	176
Öppna förskolan	225,0	7,2 6,9%		13,8 24,9%		24,9 * 24,9%	27,5 * 24,9%	45,3 * 67,0%		1,9 9,0%	346
Landstinget (MVC, BVC, UM)	751,2	24,1 23,2%				11,1 * 10,0%	12,3 * 10,0%	7,5 10,0%			806
<b>TOTALT kvm</b>											<b>4147</b>

\* Siffror i första raden = 100% ÖVA

Siffror i andra raden = 100% - 10% (landstinget) = 90% ÖVA

\* Del i 100% av 90% av ÖVA (siffran i andra raden)

ÖVA delas proportionellt mellan nämnda verksamheter

- ÖVA1: Samtliga
- ÖVA2: Skolverksamhet
- ÖVA3: Samtliga utom Landstinget (Skolans del är satt till 20%)
- ÖVA4: Skolverksamhet, ÄLK, Kristallen, ÖFSK
- ÖVA5: Samtliga utom skolverksamhet och Landstinget
- ÖVA6: Samtliga utom skolverksamhet
- ÖVA7: Kristallen, ÖFSK, Landstinget
- ÖVA8: Skolan
- ÖVA9: Samtliga utom Landstinget

### Alternativ 3

Skolverksamheten tar hela "skolans vardagsrum" (ÖVA 2)

Landstinget endast 10% av ÖVA 5, 6 och 7.

Öppna förskolan tar ingen del av ÖVA 4.

I övrigt, proportionell fördelning i förhållande till verksamhets yta (LOA)

Utgår från förslag daterad 08 06 10 (se skiss).

I tidigare förslag (080408) var ej skolans IT-rum och fritidslolaken medräknad i ytan

\* Källaren ej medräknad i skolans ytan.

### Tabellförklaring

- Tabellen visar varje verksamhets del i gemensamma ytor, ÖVA.
- De olika verksamheternas yta redovisas i kolumnen LOA.
- Storleken för de gemensamma ytorna anges under respektive ÖVA i översta raden
- Del i gemensamma (färgade rutor) är proportionellt mot verksamhetens storlek)
- Varje verksamhet får tilläggsytor från de gemensamma ytorna. Summan visas i kolumnen längs till höger
- Landstingets lokaler är sammanräknade

Ytberäkning är principellt och ej exakt. Enbart diskussion underlag vid fördelning av verksamhetsytor

# ÖVERSIKT KULTURHUSET



**Skapande:**  
- Konstnärateljéer  
- Temaverkstad för skapande verksamhet (för uthyrning)



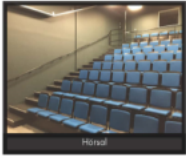
**Torg/Evenemang:**  
- Unik evenemangsplats  
- Ny entré och torgsida  
- Festsal (för uthyrning)  
- Mässor/event



**Föreningsliv:**  
- Möteslokaler för dans, musik, skapande



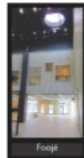
**Utställning/Scen:**  
- Utställningsyta  
- Scenyta för mindre konserter/poesi m.m.  
- Evenemangs- och festsal (för uthyrning)



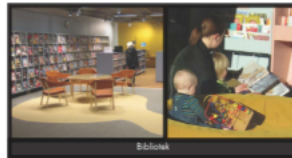
**Hörsal:**  
- Föreläsningar  
- Biograf/filmvisning



**Café:**  
- Café/lunch



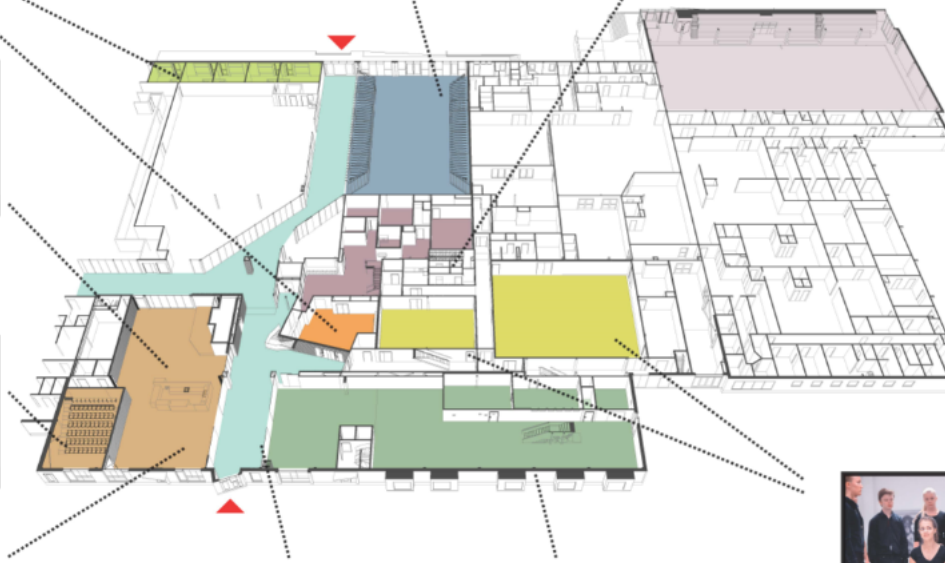
**Foajé:**  
- Huvudentré Kulturhuset



**Bibliotek:**  
- Stort bibliotek i två våningar  
- Grupprum (för uthyrning)



**Teater/Dans:**  
- Praktiska och flexibla lokaler för teater och dans  
- Stor scen och träningsalar



- Konstfjord
- Gsunda Market
- Studieförbundet
- Kulturpunkten
- Bibliotek
- Gottsunda
- Dans & Teater

© 2015 werkl AB. Alla rättigheter förbehållna. Bilderna är illustrativa och kan avvika från verkligheten.

## **Anteckningar work-shop utveckling Gottsunda kulturhus 2018-04-17**

### **Hur fungerar Gottsunda kulturhus idag – bra/mindre bra**

#### **Bra**

Lättillgängligt

Många "ingångar"

Man hittar hit, trogna besökare

Bra öppettider på biblioteket

Samarbetet mellan kulturaktörerna

Bra miljö dans och teater

Pyselkvällar på biblioteket

Bra samarbeten mellan dans/teater och bibliotek

Bra verksamhet

Bra och fungerande nätverk

Stolthet över verksamheten

Samarbetet

Att vi är mitt i Gottsunda där folk rör sig. Liv och rörelse. Härligt!

Bra, inarbetade verksamheter.

Engagemanget hos de som jobbar här och de som bor här.

Trevligt centrum.

Att kulturhuset finns!

Kontinental känsla i Gottsunda.

Patriotism = att de som bor här gillar Gottsunda!

Bra med möjlighet till stängda verksamheter

Det finns kompetens i huset. Verksamheter i huset har ett nätverk

Fina möten med föräldrar, barn, pedagoger tycker GDT

Bra samverkan, prestigelös

Finns en anda att verka för områdets bästa, och en vilja att utvecklas

Finns massor av möjligheter vägg i vägg. Simhall, sporthall, marknad, grönområde

#### **Mindre bra**

Stängt och öde

Stort område

Stökigt på biblioteket

barn som driver runt utan uppsikt

Droger

Liten foajé på Gottsunda dans- och teater

brist på toaletter

saknar kaffe och sittplatser

Samordning

webbsida

Problem med lås och larm och sena uthyrningar

Saknar regelbundna aktiviteter, "roliga tisdagar"

Genomfartsled

Entréer

Negativt häng

Öppettiderna, För lite verksamhet på kvällar och helger

Samordning/kommunikation

Synlighet

Brist på kalendarium

Mediabilden av Gottsunda

Ytor utan ansvar

Marknaden

brist på verksamhetsmedel

Otydlighet var kulturhuset ligger och vad det är. Otydlig skyltning och otydliga namn (Kulturpunkten, Kulturhuset, Mötesplats Treklängen, Mötesplats Gottsunda x 2 t.ex.)

Entréerna! In till kulturhuset och in till varje lokal. Otydliga.

Problem med att verksamheterna inte kan ha öppet efter kl.21

Ljudnivån

Män har monopol på att hänga ute i centrum/utanför centrum

Patriotism "det här är vårt centrum"

Arbetsmiljö - Vi vet aldrig vad vi möter utanför våra lokaler i kulturhuset. (Bråk/stök/inte bråk/stök)

För få verksamheter

Tomt och ensamt om man har verksamhet kvällstid, de kvällar då andra har stängt. För lite personal som jobbar, med de tomma gångarna. Väktarna är borta vid mataffärerna. Man räknar inte med att Kulturpunkten kan ha öppet.

Trist att inte kunna ha öppet och ta in folk "fel väg"

För lite belysning utomhus.

Man vet inte vad som händer bakom de stängda dörrarna

Man får inte känslan av att man går in i ett kulturhus, utan en tom gång genom stängda verksamheter

Mer öppen verksamhet där man kan fånga upp intresse och kreativitet

Det finns otroligt mycket, men det syns inte

Kulturpunkten skulle behöva ha mer verksamhet dagtid och kvällstid och verksamheten behöver synas med.

Någon saknas som har samordningskollen mellan de olika verksamheterna, även få in KFUM och andra

En struktur som gör att en gemensam info går ut om vad som händer i Gottsunda

## Vision Gottsunda kulturhus 2019 och framåt

### Verksamhet/värdegrund

- Målgrupp: alla, men kan nischas
- Öppen skapande verksamhet för unga

- Tjejer känner sig trygga i befintliga verksamheter. Viktigt att ha kvar den känslan.
- Väktare gör det inte automatiskt tryggt. Vem vill ha sina barn där man behöver väktare? Vi måste skapa trygg verksamhet.
- Samhällsservice/medborgarkontor
- Tillit, trygghet, förtroendet för det offentliga
- Bra bemanning
- Arbetsträning
- Fritidsgård och fritidklubb behövs i området
- Budget för evenemang och program
- Trygghet med stabil personal
- Kontinuitet med fast personal
- Inte stirra sig blind på siffror när det gäller nyttjande av lokaler utan att se till vad lokalerna används till.
- Är kulturhuset rätt namn? (Om vi även ska ha medborgarkontor etc?) "Folkligt kulturhus"
- Kontakten och GDT kunde ha öppet med bemannade foajéer t.ex. så skulle problemet vara delvis löst.
- Öppen verksamhet som aktiverar barnen som drar omkring efter skoltid. Kan vara i befintliga verksamheter eller i nya. Man ska också finnas slutna grupper som jobbar i grupp med varandra.
- Tydlig avsändare, en kultursamordnare. Minst fem verksamheter att samordna (om man räknar idag). Inte kultursamordnare i samma bemärkelse som för Kulturpunkten/UKFAB
- Kostnadsfria aktiviteter som barnen har råd att delta i

## Café

- Café i kulturpunkten
- Caféverksamhet kombinerat med reception. Med närvarande vuxna. Och kanske även kombinerat med samhällsinformation.
- Café – lockar inte folk i sig. Verksamheter måste komma igång. Bär inte sig själv ekonomiskt. Behöver vara en icke vinstdrivande verksamhet

## Reception

- Reception – direkt avgörande.
- Information om aktiviteter, bokning av lokaler, översyn, medborgarservice
- Medborgarkontor, blankettkvällar, pop-up
- Enklare café i kombination med reception

## Lokaler i stort

- Lokaler som är tillgängliga för föreningar 24/7
- En vision av att skapa gemenskap, att tydliggöra att man går in i Kulturhuset.



- Bemanning, entré och foajé med tydligt mottagande. Bygg bort genomfarten
- Begränsa entréer och utveckla miljön och korridorerna
- Annat golv som är mer "mjukt" och som markerar att du är i något nytt. Lugnt.
- Uteveckla utemiljön
- Företagshotell på övre planet
- Biblioteket i ett plan
- Kulturpunkten flyttar till Marknaden
- Flera studieförbund i Kontakten
- Egen larmzon för kulturhuset
- Skapande verksamhet för unga
- Maximera verksamhetslokaler för civilsamhället?

### Kommunikation

- Gemensam webbsida och kalendarium
- Kommunikativ samordnare
- Att tydliggöra all fantastisk kultur som finns i Gottsunda, gemensamt kalendarium
- Gemensamt kalendarium utfiltrerat på Gottsunda, både barn och vuxna. Länkar vidare till de olika verksamheterna
- Kommunikation, fysisk, Gemensam infoskylt för alla verksamheter, vad som händer, när olika har verksamhet igång
- Tydlig avsändare, en kultursamordnare. Minst fem verksamheter att samordna (om man räknar idag). Inte kultursamordnare i samma bemärkelse som för Kulturpunkten/UKFAB

### Övrigt - Mötesplats Treklungen

- fokus barn och unga, ex fritidsklubb, fritidsgård
- träffpunkt äldre
- skolan får utökade lokaler