

Handläggare
Peter S:T Cyr
Peder Jacobsson
Tobias Åström Sinisalo

Datum
2017-09-22

Diarienummer
AMN-2017-0261

Arbetsmarknadsnämnden

Delårsbokslut och helårsprognos per augusti 2017

Förslag till beslut

Arbetsmarknadsnämnden föreslås besluta

att godkänna delårsbokslut med helårsprognos per augusti 2017, samt

att överlämna delårsbokslut med helårsprognos per augusti 2017 till kommunstyrelsen.

Sammanfattning

Arbetsmarknadsnämnden redovisar ett positivt resultat per augusti 2017 på 12,4 mnkr, vilket är 11,2 mnkr bättre än budget. Nämnden redovisar följande resultat per verksamhetsområde; Politisk verksamhet 0,4 mnkr, Konsumentfrågor 0,8 mnkr, Föreningsbidrag -0,2 mnkr, Vuxenutbildning 10,3 mnkr, Ekonomiskt bistånd -2,6 mnkr, Flyktningmottagning – 2,2 mnkr samt Arbetsmarknadsinsatser 6,4 mnkr. Utfallet är kvalitetssäkrat och en felmarginal på 1 procent av totala kostnader och intäkter i form av exempelvis periodiseringsproblematik bör anses normalt och bedömningen är att utfallet ligger inom en sådan felmarginal. Avvikelser kommenteras per verksamhetsområde i nämndens analys (bilaga 1).

Prognosen för året visar på ett plus minus noll resultat i enlighet med budget. Osäkerheten i prognosen är -2 mnkr till +5 mnkr. Resultatet för 2016 var 21,3 mnkr. Prognosen är baserad på de förutsättningar som gäller per augusti 2017, dock så är flertalet av nämndens verksamhetsområden känsliga för omvärldsförändringar vilket bör tas i beaktning vid bedömningen av säkerheten i prognostiserat årsresultat.

I samband med delårsbokslut ska nämnden rapportera status för nämndens arbete med inriktningsmål, uppdrag och åtgärder kopplat till fullmäktigebeslutade styrdokumentet Mål och budget 2017-2019. Av de 9 inriktningsmålen i Mål och budget 2017-2019 bidrar nämnden till måluppfyllelsen i 8 av målen enligt plan. I det resterande inriktningsmålet kommer nämnden att kunna bidra till måluppfyllelse, men behöver göra mer eller annorlunda jämfört med plan. Av de 32 uppdragen bedöms 2 som färdiga, 26 påbörjade och 4 väntar. Nämnden har i samband med delårsbokslutet även att rapportera sitt arbete med kommunövergripande planer och program.

Arbetsmarknadsförvaltningen

Lena Winterbom
Förvaltningsdirektör

Bilaga 1 Analys av ekonomiskt utfall per augusti 2017

Bilaga 2 Nyckeltal vuxenutbildning 1708

Bilaga 3 Nyckeltal ekonomiskt bistånd 1708

Bilaga 4 Verksamhetsuppföljning per augusti 2017

Arbetsmarknadsnämnden - delårsbokslut augusti 2017

2200

Period: 201708

Senast uppdaterad: 2017-09-18 09:06:25

Belopp i miljoner kronor	Utfall		KF-budget nettokostnad	Helårsprognos 201708	
	Resultat 201708	Resultat 201608 ¹		Nettokostnad	Resultat
Nämnden totalt	12,4	28,6	636,8	636,8	0,0
Politisk verksamhet	0,4	-0,1	1,8	1,6	0,2
Infrastruktur, skydd m.m.	0,8	0,2	5,2	5,1	0,1
Fritid och kultur	-0,2	0,1	1,8	1,8	0,0
Kommunal vuxenutbildning	10,3	15,6	139,1	133,2	5,9
Ekonomiskt bistånd	-2,6	-8,8	328,4	335,4	-7,0
Flyktningmottagande	-2,7	-3,8	35,4	42,9	-7,5
Arbetsmarknadsåtgärder	6,4	25,5	125,0	116,7	8,3
Övriga verksamheter	0,0	0,0	0,0	0,0	0,0
Nettoinvesteringar	1,2	0,1	4,0	0,0	
	Försämring	Förbättring		Prognosspann	
Resultatrisk	-2,0	5,0		-2,0	5,0

Analys av ekonomiskt utfall

Nettokostnadsanalys

De prognostiserade nettokostnaderna inom ekonomisk bistånd visar ett underskott mot budgeten för 2017 uppgående till 7,0 mnkr. Underskottet beror på främst på ett ökat antal sökande samt ökade kostnader för bland annat boende och tandvård. Avvikelsen gällande prognosen för flyktningmottagandet med ett underskott på 7,5 mnkr beror på kostnadsökningar för försörjningsstöd och ökade boendekostnader.

De prognostiserade överskottet inom vuxenutbildningen genereras bland annat av nya avtal som ger lägre kostnader.

Arbetsmarknadsåtgärder visar ett överskott i prognosen med 8,3 mnkr. Överskottet kommer av ökade intäkter för satsningen som görs på extratjänster. Tjänsterna är nästan fullt finansierade medan de tidigare välfärdsjobben hade en finansieringsgrad på knappt 50 procent. Extra statliga bidrag för feriearbeten, lägre personalkostnader, ökade försäljningsintäkter samt åtgärder för ekonomi i balans bidrar även till överskottet.

Arbetsmarknadsnämnden, ekonomisk uppföljning 2017 aug**TOTALT Arbetsmarknadsnämnden (AMN)****B/P-uppföljning**

År: 2017 | Period: Augusti | Ansvar: 2200 - Arbetsmarknadsnämnden(AMN) | Verksamhet: Alla verksamheter

Konto	Prognos8 2017	Prognos3 2017	Budget 2017	Jtf 2017 Jan- Aug	id jan - Aug 2017
3000 - Försäljningsintäkter	15 167	14 968	9 790	10 208	6 576
31x - Taxor och avgifter	178	269	250	95	167
34x - Hyror och arrenden	3 032	2 883		2 215	
35x - Bidrag	223 956	212 001	164 389	135 054	109 831
3600 - Försäljning av verksamhet och kor	6 333	6 305	9 110	4 465	6 081
3x - Verksamhetens intäkter	248 666	236 426	183 538	152 038	122 655
451x - Bidrag till enskilda	-353 500	-348 500	-308 660	-229 788	-205 773
45 övr - Övriga lämnade bidrag	-19 684	-20 610	-20 943	-11 706	-13 961
461-463 - Köp av huvudverksamhet	-89 142	-94 823	-87 350	-53 480	-58 233
5x -Personalkostnader	-298 144	-295 687	-283 572	-187 216	-188 191
- varav smestrlöneskuld	-733	-1 171	0	4 445	0
6000 - Lokal- och markhyror	-54 098	-51 819	-30 299	-39 152	-20 305
6100 - Fastighetskostnader och fastighet	-4 152	-4 971	-3 758	-2 587	-2 504
- Övriga verksamhetskostnader	-35 856	-38 082	-61 081	-20 446	-41 459
9x -Stödkostnader	-29 847	-29 849	-23 828	-19 899	-15 873
4-78 - Verksamhetens kostnader	-884 422	-884 341	-819 492	-564 273	-546 301
79x - Av- och nedskrivningar	-924	-1 094	-745	-639	-497
Verksamhetens nettokostnader	-636 680	-649 009	-636 698	-412 874	-424 143
830 - Kommunbidrag	636 758	622 051	636 756	425 306	425 304
840 - Finansiella intäkter	4	1		4	
850 - Finansiella kostnader	-82	-93	-58	-56	-39
Finansnetto	636 680	621 959	636 698	425 253	425 266
Månadsrapport	0	-27 050	0	12 379	1 123

Analys av augustibokslut och helårsprognos

Det stora antalet asylsökande under 2015 har effekt på kommunernas mottagande under kommande år då de nyanlända anvisas ut till kommunerna. 2016 redovisade arbetsmarknadsnämnden ökade kostnader i bokslutet för mottagandet av nyanlända jämfört med tidigare år. Arbetsmarknadsnämnden prognostiserar fortsatt ökade kostnader under 2017 och gör bedömningen att den högre nivån sträcker sig framåt över tid. Kommunerna ersätts för sitt mottagande med en schablonersättning för nyanlända med skyddsbehov. Ersättningen är bland annat avsedd för kommunens arbete med mottagande, bosättning, och studier i svenska för invandrare och samhällsorientering. Ersättningen kompletterar kommunbidraget inom verksamheterna.

Kostnadsdrivande faktorer för utbetalt försörjningsstöd för nyanlända är bland annat dyra

boendelösningar, ersättningar till Stadsbyggnadsförvaltningen för mellanskillnadskostnaden mellan faktiskt hyra och vad hyresgästen betalar. Denna ”mellanskillnadskostnad” beräknas belasta nämnden med kostnader om 20,8 mnkr under 2017, vilket är en förklaring till det prognostiserade underskottet på 7,5 mnkr.

Ekonomiskt bistånd uppvisar ett underskott i prognosen uppgående till 7,0 mnkr vilket kan förklaras av ökade försörjningsstöds kostnader.

Regeringen beslutade i september 2016 rätt till behörighetsgivande utbildning inom vuxenutbildningen. Rätten gäller från 1 januari 2017. Ändringen innebär att alla vuxna ska ha rätt till utbildning på gymnasial nivå som leder till grundläggande behörighet till högskolestudier eller till yrkeshögskolan samt till särskild behörighet till högskolestudier eller till särskilda kunskaper till yrkeshögskolan. Det betyder att det oavsett var man bor och hur gammal man är ska man ha rätt att läsa på komvux i syfte att uppnå behörighet till högskola, universitet eller yrkeshögskola.

Komvux visar ett prognostiserat överskott på 5,9 mnkr vilket främst kan hänföras till lägre kostnader beroende på nya avtal med externa utförare.

Det prognostiserade överskottet inom Arbetsmarknadsåtgärder på 8,3 mnkr beror på, som tidigare nämnt, ökade intäkter genom satsningen på extratjänster samt anpassning av verksamheten för att uppnå en ekonomi i balans för hela förvaltningen.

Budgetrevideringen innebar att nämnden erhöll 15,5 mnkr i kommunbidrag vilket påverkat fördelningen av budgeten dels inom vuxenutbildningen och flyktingmottagandet.

Politisk verksamhet (1)						
B/P-uppföljning						
År: 2017 Period: Augusti Ansvar: 2200 - Arbetsmarknadsnämnden(AMN) Verksamhet: 100 - Politisk verksamhet						
Konto	Prognos8 2017	Prognos3 2017	Budget 2017	Utfall 2016	Jrf 2017 Jan- Aug	Bud jan - Aug 2017
5x -Personalkostnader	-1 454	-1 561	-1 533	-1 123	-772	-976
4-78 övr - Övriga verksamhetskostnader	-152	-245	-273	-58	-61	-176
Verksamhetens nettokostnader	-1 606	-1 806	-1 806	-1 182	-833	-1 152
830 - Kommunbidrag	1 806	1 806	1 806	1 059	1 204	1 204
Finansnetto	1 806	1 806	1 806	1 059	1 204	1 204
Månadsrapport	200	0	0	-123	371	52

Politisk verksamhet

Utfall

Politisk verksamhet redovisar ett positivt resultat per augusti 2017 med 0,4 mnkr.

Prognos

Prognosen för året är ett utfall på 0,2 mnkr. Resultatet 2016 var -0,1mnkr.

Konsumentfrågor och Energirådgivning (225)						
B/P-uppföljning						
År: 2017 Period: Augusti Ansvar: 2200 - Arbetsmarknadsnämnden(AMN) Verksamhet: 200 - Infrastruktur, skydd m.m						
Konto	Prognos8 2017	Prognos3 2017	Budget 2017	Utfall 2016	Jtf 2017 Jan- Aug	Bud jan - Aug 2017
35x - Bidrag	3 550	4 862			1 800	
3600 - Försäljning av verksamhet och kor	600	200	200	192	541	141
3x - Verksamhetens intäkter	4 150	5 062	200	192	2 341	141
5x -Personalkostnader	-6 824	-6 771	-4 307	-4 250	-3 949	-2 863
- varav smestrlöneskuld	-21	-9	0	-9	177	0
6000 - Lokal- och markhyror	-770	-735	-443	-296	-487	-296
6100 - Fastighetskostnader och fastighet	-7			-16	-7	
- Övriga verksamhetskostnader	-1 201	-3 011	-233	-371	-260	-176
9x -Stödkostnader	-423	-444	-397	-298	-272	-265
4-78 - Verksamhetens kostnader	-9 224	-10 962	-5 380	-5 231	-4 974	-3 599
79x - Av- och nedskrivningar	-6	-6			-4	
Verksamhetens nettokostnader	-5 080	-5 906	-5 180	-5 040	-2 637	-3 458
830 - Kommunbidrag	5 180	5 781	5 180	5 024	3 453	3 453
850 - Finansiella kostnader	-1	-0		-0	-0	
Finansnetto	5 180	5 781	5 180	5 024	3 453	3 453
Månadsrapport	100	-125	0	-16	816	-5

Infrastruktur, stadsutveckling, skydd m.m.

Konsumentfrågor

Området rymmer konsumentrådgivning, budget och skuldrådgivning samt from 1 april i år även kommunens energi- och klimatrådgivning. Energi- och klimatrådgivningen budgeterades inom annan nämnd, vilket förklarar skillnaden mellan budget och prognos.

Utfall

Redovisade kostnader är 5,0 mnkr att jämföra mot budget 3,6 mnkr. Redovisade intäkter är 2,3 mnkr att jämföra mot budget 0,1 mnkr. Det sammantagna resultatet är 0,8 mnkr jämfört mot budget.

Prognos

Överskottet prognostiserats till 0,1 mnkr. Överskottet beror på vakans i avvaktan på ny enhetschef. Enhetschefen tillträdde tjänsten i september.

Konsumentområdet är i övrigt en stabil verksamhet som i liten utsträckning påverkas av snabba förändringar i omvärlden. Inledningsvis på året hade verksamheten lägre personalkostnader än budgeterat. Verksamheten har fått en hög hyreshöjning men höjningen balanseras upp av de lägre personalkostnaderna.

Energi och klimatrådgivningen är en förhållandevis småskalig verksamhet under uppbyggnad och med nytillträdd personal. Verksamheten är fullt ut finansierad av framför allt olika projektmedel.

Föreningsbidrag (3)					
B/P-uppföljning					
År: 2017 Period: Augusti Ansvar: 2200 - Arbetsmarknadsnämnden(AMN) Verksamhet: 310 - Kultur					
Konto	Prognos8 2017	Prognos3 2017	Budget 2017	Jtf 2017 Jan- Aug	id jan - Aug 2017
45 övr - Övriga lämnade bidrag	-1 727	-1 722	-1 734	-1 311	-1 156
- Övriga verksamhetskostnader	0	0	0	0	0
9x -Stödkostnader	-110	-115	-103	-71	-69
Verksamhetens nettokostnader	-1 837	-1 837	-1 837	-1 381	-1 224
830 - Kommunbidrag	1 837	1 837	1 837	1 225	1 224
Finansnetto	1 837	1 837	1 837	1 225	1 224
Månadsrapport	0	0	0	-157	0

Fritid och kultur

Föreningsbidrag

Utfall

Utfallet för föreningsbidrag per augusti är -0,2 mnkr.

Beviljade medel för särskilt verksamhetsbidrag har betalats ut och föreningar bildade på etnisk grund har beviljats normerade verksamhetsbidrag under perioden. Verksamhetsbidrag och stimulansbidrag har betalats ut under maj-juni.

Projektbidrag för integrationsinsatser saknar medel i budget och har därmed inte beviljats trots att ansökningar har inkommit under året.

Prognos

Nämnden beräknar att utfallet för verksamheten i princip blir enligt budget under året.

Vuxenutbildning

Vuxenutbildning (44-48)					
B/P-uppföljning					
År: 2017 Period: Augusti 440 - Kommunal vuxenutbildning					
Konto	Prognos8 2017	Prognos3 2017	Budget 2017	Jtf 2017 Jan- Aug	id jan - Aug 2017
3000 - Försäljningsintäkter	0,0	233,4	250,0		216,4
31x - Taxor och avgifter	177,8	268,8	250,0	94,5	166,7
34x - Hyror och arrenden	3 032,3	2 883,0		2 215,1	
35x - Bidrag	52 485,0	51 388,8	47 447,6	33 335,0	31 851,4
3600 - Försäljning av verksamhet och kor	4 354,0	4 282,1	3 935,5	2 980,4	2 623,7
3x - Verksamhetens intäkter	60 049,1	59 056,2	51 883,1	38 625,1	34 858,2
45 övr - Övriga lämnade bidrag	-34,8	-87,0	-87,0		-58,0
461-463 - Köp av huvudverksamhet	-79 948,7	-88 813,6	-81 349,7	-48 605,9	-54 233,1
5x -Personalkostnader	-75 767,8	-77 566,7	-71 390,4	-47 926,9	-47 282,0
- varav smestrlöneskuld	-13,3	-55,8	0,0	1 809,1	0,0
6000 - Lokal- och markhyror	-15 562,4	-16 440,1	-13 103,6	-10 700,1	-8 852,9
6100 - Fastighetskostnader och fastighet	-1 632,4	-1 602,5	-2 100,0	-1 149,5	-1 398,4
- Övriga verksamhetskostnader	-7 873,7	-8 031,8	-11 046,4	-4 679,8	-7 183,8
9x -Stödkostnader	-12 181,5	-12 797,1	-11 438,0	-7 833,6	-7 625,3
4-78 - Verksamhetens kostnader	-193 001,5	-205 338,7	-190 515,0	-120 895,9	-126 633,5
79x - Av- och nedskrivningar	-238,8	-357,9	-445,0	-194,8	-296,7
Verksamhetens nettokostnader	-133 191,1	-146 640,5	-139 076,9	-82 465,6	-92 072,0
830 - Kommunbidrag	139 107,8	138 791,0	139 106,9	92 738,9	92 737,9
850 - Finansiella kostnader	-16,7	-25,9	-30,0	-13,7	-20,0
Finansnetto	139 091,1	138 765,1	139 076,9	92 725,1	92 717,9
Månadsrapport	5 900,0	-7 875,4	0,0	10 259,5	645,9

Utfall

Totalt visar vuxenutbildningen ett positivt resultat per augusti med 10,3 mnkr, jämfört med budgeterat för perioden som uppgår till plus 0,6 mnkr. Avvikelsen utfall jämfört med budget, januari till augusti 2017, finns både inom egen regi och inom upphandlad verksamhet. Inom egen regi har utbildningskostnaderna ökat medan det i extern regi varit minskade kostnader jämfört med budget. De nya avtalen har medfört sänkta kostnader inom extern regi, framför allt inom SFI. T.ex. kostade den resurskrävande studieväg 1 tidigare 60 kr per närvarotimme medan det nu kostar 32,44 kr per närvarotimme. Antal elever ökar inom vuxenutbildningens alla utbildningsformer. Trots det har vi kunnat fortsätta ha generösa antagningsregler. Alla som är behöriga och som saknar högskolebehörighet tas in. Även de som har redan har en gymnasieexamen och söker yrkesutbildning antas. Det innebär att 96% av de som lämnat en giltig ansökan har antagits under 2017.

Driftansvaret för egen regi överfördes från utbildningsnämnden till arbetsmarknadsnämnden från och med den 1 januari 2017. Den nya organisationen renodlar styrningen från nämnden vilket förväntas öka flexibiliteten att starta nya utbildningar. Nämnden får i och med detta, samt nya avtal med externa, större möjligheter att anpassa utbildningar för att möta de krav som är förknippat med statsbidragen. Fler statsbidrag har därmed kunnat sökas under 2017.

Under våren har organisationen för att styra verksamheten inom egen regi etablerats. Överföringen av ansvaret har inte minskat kostnaderna för egen regi på det sätt som förväntades tidigare. Arbetsmarknadsnämnden arbetar fortsatt med att öka lärartid för elever, minska

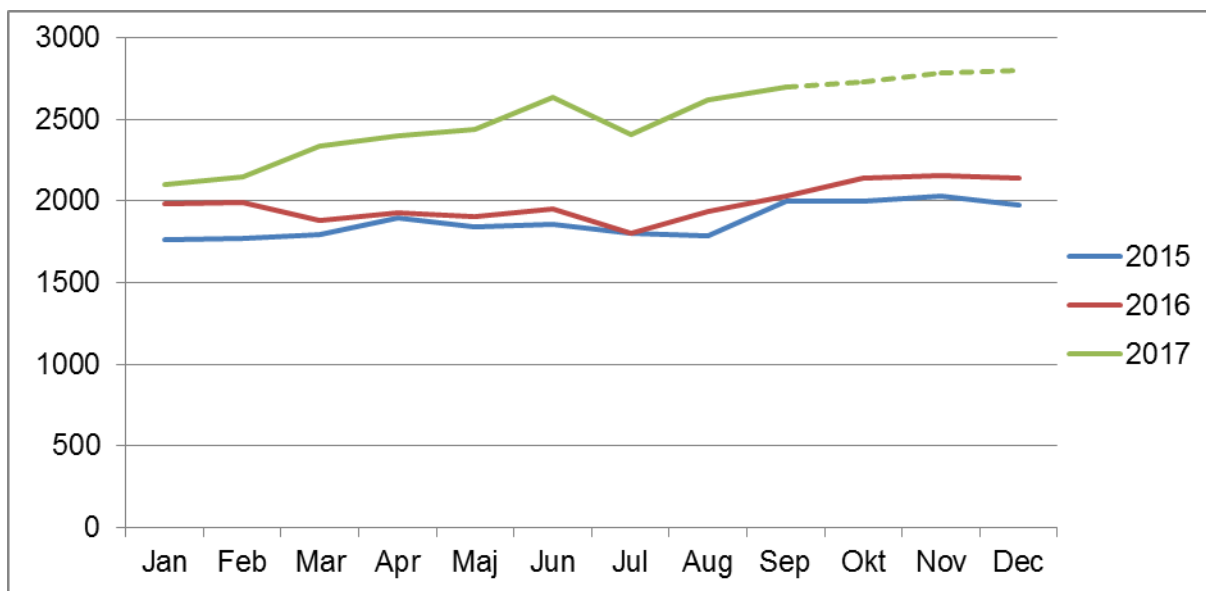
klasstorlekar och samordna lokalresurser, vilket är kostsamt. Resultatet av förändringarna i organisationen förväntas synas på sikt.

Prognos

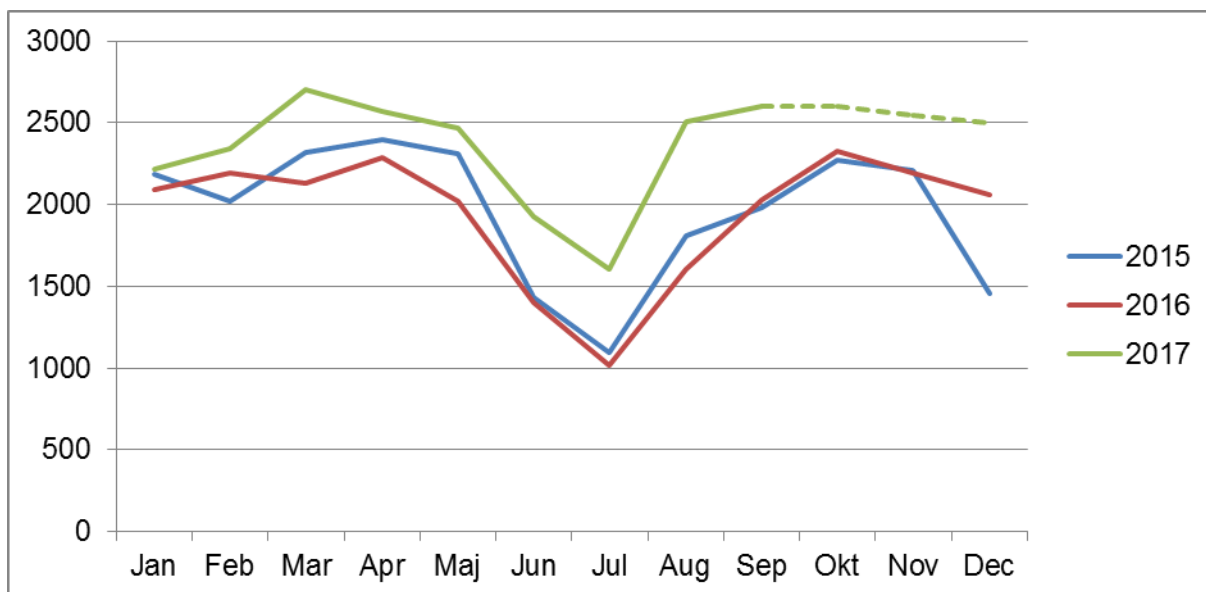
Helårsprognosen för vuxenutbildningen visar ett positivt resultat på 5,9 mnkr, vilket är 5,9 mnkr mer än budgeterat. Enligt marsprognosen bedömdes resultatet bli minus 7,9 mnkr.

Antalet elever förväntas öka inom samtliga utbildningsformer, främst gäller det inom svenska för invandrare, sfi. Budgeten för vuxenutbildning är jämnt fördelad över året, samtidigt som kostnader beräknas vara högre under hösten på grund av att fler söker utbildningar till den perioden. Förskjutningen beror på att fler yrkesutbildningar startade i augusti, samt att elevvolym inom svenska för invandrare, sfi, stadigt ökat under året. Ökningen inom sfi förväntas fortsätta under hösten. Lokalkostnaderna har dock inte ökat lika mycket som förväntat trots volymökningarna. Egen regi har heller inte tagit emot så många elever inom sfi just på grund av lokalbrist. Dessa elever har i stället kunnat läsa inom extern regi, vilket medfört lägre kostnader för kommunen.

Antal elever inom SFI 2015-2017



Antal elever inom grundläggande och gymnasial vuxenutbildning 2015-2017



Grundläggande vuxenutbildning

B/P-uppföljning

År: 2017 | Period: Augusti | Ansvar: 2200 - Arbetsmarknadsnämnden(AMN) | Verksamhet: 441 - Grund

Konto	Prognos8 2017	Prognos3 2017	Budget 2017	Jtf 2017 Jan- Aug	id jan - Aug 2017
35x - Bidrag	442	4 905	4 949	3 311	3 309
3600 - Försäljning av verksamhet och kor	1 114	1 721	2 036	436	1 357
3x - Verksamhetens intäkter	1 557	6 626	6 985	3 747	4 666
461-463 - Köp av huvudverksamhet	-5 304	-4 756	-4 756	-3 403	-3 171
5x -Personalkostnader	-9 311	-8 543	-9 876	-6 294	-6 511
- varav smestrlöneskuld	13	-11	0	201	0
6000 - Lokal- och markhyror	-1 805	-1 654	-1 753	-1 172	-1 163
6100 - Fastighetskostnader och fastighet	-194	-227	-274	-141	-178
- Övriga verksamhetskostnader	-661	-700	2 039	-376	1 384
9x -Stödkostnader	-958	-1 007	-900	-616	-600
4-78 - Verksamhetens kostnader	-18 232	-16 887	-15 520	-12 002	-10 238
79x - Av- och nedskrivningar	-50	-87	-103	-35	-69
Verksamhetens nettokostnader	-16 725	-10 348	-8 639	-8 290	-5 641
830 - Kommunbidrag	12 128	11 835	12 128	8 086	8 085
850 - Finansiella kostnader	-3	-5	-6	-2	-4
Finansnetto	12 125	11 830	12 122	8 083	8 081
Månadsrapport	-4 600	1 482	3 483	-207	2 440

Utfall

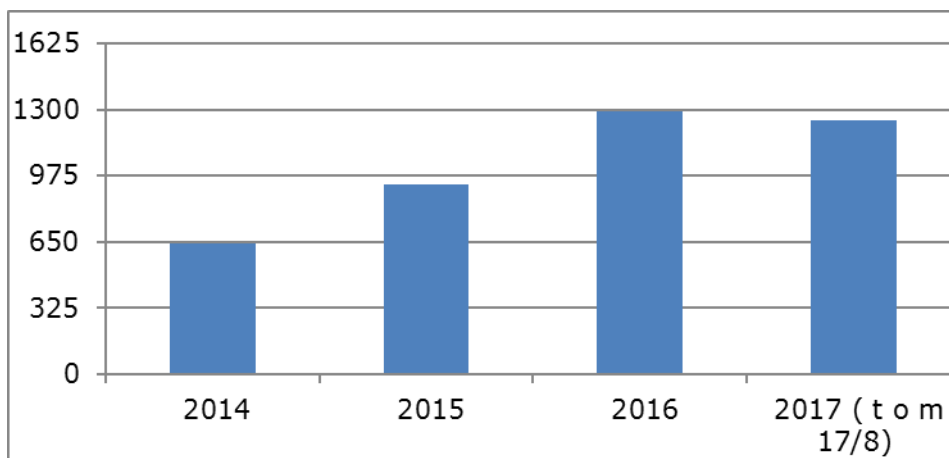
Grundläggande vuxenutbildning visar nettokostnader för januari-augusti på 8,3 mnkr, jämfört med budgeterade nettokostnader för perioden som uppgår till 5,6 mnkr.

Grundläggande vuxenutbildning är en rättighetsbaserad utbildning som kommunen är skyldig att tillgodose. Antalet elever på grundläggande nivå var 1 247 under perioden 1 januari till 17 augusti 2017. Ökningen av elever inom grundläggande kurser fortsätter, vilket är en naturlig följd av att elever inom sfi ökat under en längre tid. Många som slutför sfi fortsätter att läsa vidare på den grundläggande vuxenutbildningen.

Prognos

Nettokostnaderna i helårsprognosen för grundläggande vuxenutbildning visar 16,7 mnkr, vilket är 8,1 mnkr mer än de budgeterade nettokostnaderna för året. Enligt marsprognosen bedömdes nettokostnaderna bli 10,3 mnkr. Avvikelsen beror till stor del på ett felaktigt antagande gällande utbildningskostnader inom egen regi utifrån osäkerhet om kostnadsfördelning mellan verksamheter vid övertagande av utbildning från utbildningsförvaltningen. Antagandet utgick från tidigare fakturering och lämnade uppgifter från Utbildningsförvaltningen till Arbetsmarknadsförvaltningen.

Antal elever inom grundläggande vuxenutbildning 2014-2017



Gymnasial vuxenutbildning

B/P-uppföljning

År: 2017 | Period: Augusti | Ansvar: 2200 - Arbetsmarknadsnämnden(AMN) | Verksamhet: 442 - Gymr

Konto	Prognos8 2017	Prognos3 2017	Budget 2017	Jtf 2017 Jan- Aug	id jan - Aug 2017
3000 - Försäljningsintäkter	0	233	250		216
31x - Taxor och avgifter	178	269	250	95	167
34x - Hyror och arrenden	14			14	
35x - Bidrag	24 300	19 823	22 542	12 707	15 060
3600 - Försäljning av verksamhet och kor	1 989	480		1 989	
3x - Verksamhetens intäkter	26 480	20 805	23 042	14 804	15 443
45 övr - Övriga lämnade bidrag	-35	-87	-87		-58
461-463 - Köp av huvudverksamhet	-35 210	-34 160	-32 140	-21 024	-21 427
5x -Personalkostnader	-24 659	-27 791	-23 151	-15 170	-15 293
- varav smestrlöneskuld	-16	-10	0	717	0
6000 - Lokal- och markhyror	-3 983	-3 814	-3 604	-2 798	-2 478
6100 - Fastighetskostnader och fastighet	-511	-577	-667	-386	-455
- Övriga verksamhetskostnader	-3 228	-2 898	-4 934	-2 106	-3 258
9x -Stödkostnader	-3 895	-4 091	-3 658	-2 505	-2 439
4-78 - Verksamhetens kostnader	-71 520	-73 419	-68 240	-43 989	-45 406
79x - Av- och nedskrivningar	-86	-119	-140	-80	-93
Verksamhetens nettokostnader	-45 126	-52 733	-45 338	-29 265	-30 057
830 - Kommunbidrag	72 632	52 977	72 632	48 422	48 421
850 - Finansiella kostnader	-6	-10	-12	-5	-8
Finansnetto	72 626	52 967	72 620	48 416	48 413
Månadsrapport	27 500	234	27 282	19 151	18 357

Utfall

Gymnasial vuxenutbildning visar nettokostnader för januari-augusti på 29,3 mnkr, jämfört med budgeterade nettokostnader för perioden som uppgår till 30,1 mnkr.

Under perioden januari – augusti 2017 studerade 4 028 elever på gymnasial vuxenutbildning. Arbetsmarknadsnämnden har sedan slutet av 2016 breddat antagningen så att fler elever kan tas in på gymnasiala utbildningar. Även elever som sedan tidigare har en teoretisk gymnasieexamen kan idag läsa yrkeskurser på gymnasial nivå. Antal elever på yrkesutbildningar har ökat rejält då flera nya yrkesutbildningar startat på Lernia och fångat in en ny målgrupp. Det kommer att innebära vissa kostnadsökningar som beräknas att rymmas inom budget. Regeringens satsning på regional yrkesutbildning på gymnasial nivå (se under prognos nedan) har också inneburit ökade resurser i form av statsbidrag.

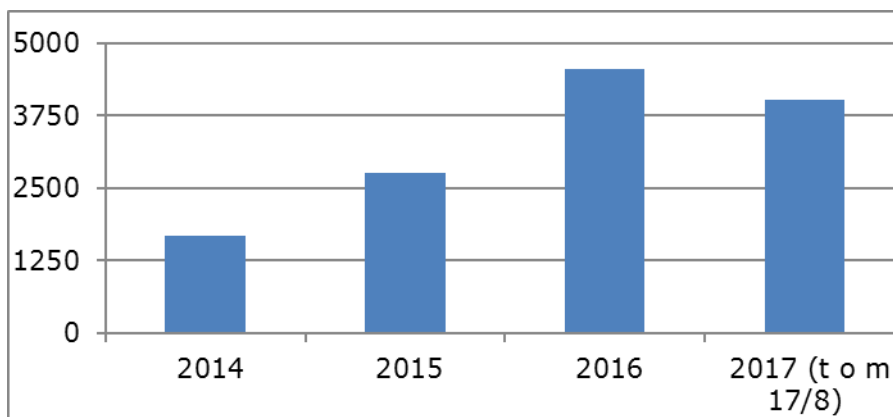
Prognos

Nettokostnaderna i helårsprognosen för gymnasial vuxenutbildning visar 45,1 mnkr, vilket är 0,2 mnkr mindre än de budgeterade nettokostnaderna för året. Enligt marsprognosen bedömdes nettokostnaderna bli 52,7 mnkr. Även här syns effekterna av den tidigare osäkerheten vid beräkning av kostnadsfördelning mellan verksamheterna.

Ny nationell rättighetslagstiftning från första januari 2017 ger elever rätt att läsa på gymnasial nivå för att nå grundläggande behörighet och även särskild behörighet till högskolan. Motsvarande rätt finns att läsa in särskilda kunskaper för yrkeshögskolan. I Uppsala har elever enligt ett nämndbeslut 2014 möjlighet att läsa för att få behörighet till högre studier så till viss del är det ingen skillnad jämfört med tidigare antagning i Uppsala.

Från och med 2017 finns en ny förordning när det gäller statsbidrag till gymnasiala yrkeskurser (Regionalt yrkesvux). Sju kommuner i länet samarbetar med Uppsala som samordnande part. Sammanlagt har kommunerna beviljats ca 45,0 mnkr för hela 2017 som ska täcka yrkesvux, yrkesvux plus sfi, lärling samt trainee. Det finns många delar som behöver fungera för att alla sökta utbildningsinsatser ska kunna genomföras. Till exempel har det varit svårt att motivera och intressera elever som läser sfi att kombinera språkstudier med yrkesutbildning. Målgruppen för trainee har också varit svår att finna för de utbildningar som erbjuds. Det är därmed inte säkert i dagsläget att alla platser som sökts kommer att kunna utnyttjas. Av detta skäl har förvaltningen valt att skriva ned prognosen angående statsbidrag något jämfört med budget.

Antal elever inom gymnasial vuxenutbildning 2014-2017



Sfi**B/P-uppföljning**

År: 2017 | Period: Augusti | Ansvar: 2200 - Arbetsmarknadsnämnden(AMN) | Verksamhet: 460 - Svens

Konto	Prognos8 2017	Prognos3 2017	Budget 2017	Jtf 2017 Jan- Aug	id jan - Aug 2017
34x - Hyror och arrenden	3 018,8	2 883,0		2 201,6	
35x - Bidrag	27 678,4	26 633,9	19 921,2	17 270,4	13 450,0
3600 - Försäljning av verksamhet och kor	926,8	2 081,5	1 900,0	555,8	1 266,7
3x - Verksamhetens intäkter	31 624,0	31 598,3	21 821,2	20 027,8	14 716,7
461-463 - Köp av huvudverksamhet	-39 433,0	-49 698,0	-44 253,7	-24 177,2	-29 502,5
5x -Personalkostnader	-36 913,9	-36 195,3	-33 938,8	-23 369,7	-22 551,9
- varav smestrlöneskuld	-9,4	-32,7	0,0	752,2	0,0
6000 - Lokal- och markhyror	-8 920,6	-10 254,7	-6 759,3	-6 216,8	-4 557,9
6100 - Fastighetskostnader och fastighet	-842,0	-696,3	-1 016,6	-560,2	-672,6
- Övriga verksamhetskostnader	-3 481,9	-3 832,2	-7 363,0	-1 853,7	-4 788,3
9x -Stödkostnader	-6 774,3	-7 116,2	-6 359,0	-4 356,1	-4 239,3
4-78 - Verksamhetens kostnader	-96 365,7	-107 792,8	-99 690,5	-60 533,5	-66 312,5
79x - Av- och nedskrivningar	-97,9	-141,3	-190,0	-74,3	-126,7
Verksamhetens nettokostnader	-64 839,7	-76 335,7	-78 059,3	-40 580,0	-51 722,5
830 - Kommunbidrag	54 347,3	66 935,9	54 347,0	36 231,6	36 231,3
850 - Finansiella kostnader	-7,6	-8,8	-10,0	-6,0	-6,7
Finansnetto	54 339,6	66 927,1	54 337,0	36 225,6	36 224,7
Månadsrapport	-10 500,0	-9 408,6	-23 722,3	-4 354,4	-15 497,8

Utfall

Sfi visar nettokostnader för januari-augusti på 40,6 mnkr, jämfört med budgeterade nettokostnader för perioden som uppgår till 51,7 mnkr. Nettokostnaderna för 2016 vid motsvarande period uppgick till 38,9 mnkr.

Elevantalet har stadigt ökat inom sfi under året, trots detta finns fortfarande inga köer till utbildningen. Antalet elever inom sfi var 3 528 under perioden 1 januari – 17 augusti 2017. Intagningsstopp till Vuxenutbildningen Linné av nya elever p g a lokalbrist har ändå medfört lägre kostnader. Det beror på att eleverna antagits hos extern regi med lägre kostnader enligt nya avtal.

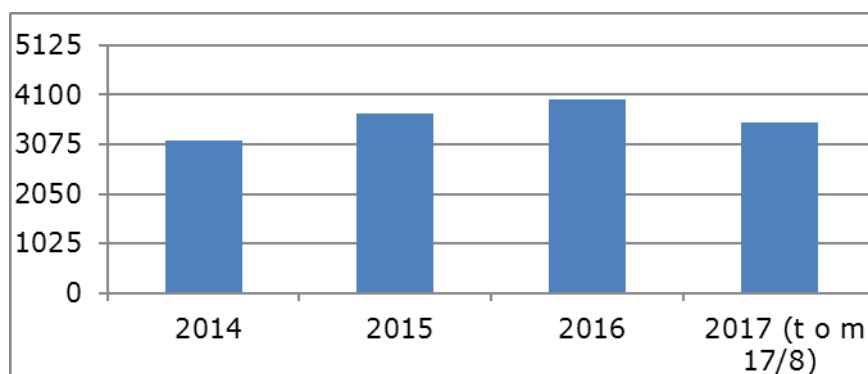
Sfi har fått ett ökat schablonbidrag jämfört med budgeterade medel, en ökning från 9,3 mnkr till 14,1 mnkr för perioden januari – augusti 2017. Orsaken är att en större andel personer än tidigare inom sfi kommer från etableringen. I augusti 2017 var det 42 procent som tillhörde etableringen av sfi-eleverna, samma siffra som för mars 2017. För hela 2016 var motsvarande siffra 33 procent. På den mer resurskrävande studieväg 1 var 74 procent av eleverna från etableringen i augusti 2017, vilket är en ökning med fyra procent sedan mars 2017.

Prognos

Nettokostnaderna i helårsprognosen för sfi visar 64,8 mnkr, vilket är 13,2 mnkr mindre än de budgeterade nettokostnaderna för året. Enligt marsprognosen bedömdes nettokostnaderna bli 76,3 mnkr. Även här syns effekterna av den tidigare osäkerheten vid beräkning av kostnadsfördelning mellan verksamheterna.

Från och med 1 april 2017 finns endast tre utbildningsanordnare inom sfi i Uppsala; Hermods, Lernia samt Vuxenutbildningen Linné. Sedan maj 2017 tillkommer för Uppsalabor möjligheten till sfi-utbildning med folkhögskolan Biskops Arnö som huvudman. Antalet elever på sfi ökar i hela landet och förväntas göra så den närmaste tiden. Antal sfi-elever är dock svårt att prognostisera, bl a på grund av osäkerhet kring handläggningstider på Migrationsverket och utvecklingen av anknypningsinvandringen.

Antal elever inom sfi 2014-2017



Särvux

B/P-uppföljning

År: 2017 | Period: Augusti | Ansvar: 2200 - Arbetsmarknadsnämnden(AMN) | Verksamhet: 450 - Särsk

Konto	Prognos8 2017	Prognos3 2017	Budget 2017	Jtf 2017 Jan- Aug	id jan - Aug 2017
35x - Bidrag	64,6	26,7	35,7	46,3	32,5
3600 - Försäljning av verksamhet och kor	324,1	0,0		0,0	
3x - Verksamhetens intäkter	388,7	26,7	35,7	46,3	32,5
461-463 - Köp av huvudverksamhet	-1,6	-200,0	-200,0	-1,6	-133,3
5x -Personalkostnader	-4 884,0	-5 037,2	-4 424,5	-3 093,0	-2 925,5
- varav smestrlöneskuld	-0,7	-2,3	0,0	138,7	0,0
6000 - Lokal- och markhyror	-853,9	-717,0	-987,3	-513,9	-654,4
6100 - Fastighetskostnader och fastighet	-86,1	-101,4	-143,1	-62,5	-93,3
- Övriga verksamhetskostnader	-503,5	-601,6	-788,6	-344,2	-522,4
9x -Stödkostnader	-554,6	-582,9	-521,0	-356,8	-347,3
4-78 - Verksamhetens kostnader	-6 883,6	-7 240,0	-7 064,5	-4 371,7	-4 676,3
79x - Av- och nedskrivningar	-4,7	-10,4	-12,0	-4,7	-8,0
Verksamhetens nettokostnader	-6 499,6	-7 223,7	-7 040,8	-4 330,1	-4 651,8
830 - Kommunbidrag	0,0	7 042,8	0,0	0,0	0,0
850 - Finansiella kostnader	-0,4	-1,8	-2,0	-0,4	-1,3
Finansnetto	-0,4	7 041,0	-2,0	-0,4	-1,3
Månadsrapport	-6 500,0	-182,6	-7 042,8	-4 330,5	-4 653,1

Utfall

Särvux, i Uppsala benämns utbildningsformen i dagligt tal som Lärvox, visar nettokostnader för januari-augusti på 4,3 mnkr, jämfört med budgeterade nettokostnader för perioden som uppgår till 4,7 mnkr. Nettokostnaderna för 2016 vid motsvarande period uppgick till 3,5 mnkr

Antalet elever var 91 i augusti 2017. Antalet elever har varit stabilt sedan mars.

Prognos

Nettokostnaderna i helårsprognosen för Särvux visar 6,5 mnkr, vilket är 0,5 mnkr mindre än de budgeterade nettokostnaderna för året. Enligt marsprognosen bedömdes nettokostnaderna bli 7,2 mnkr.

Ekonomiskt bistånd

Ekonomiskt bistånd (574)						
B/P-uppföljning						
År: 2017 Period: Augusti Ansvar: 2200 - Arbetsmarknadsnämnden(AMN) Verksamhet: 574						
Konto	Prognos8 2017	Prognos3 2017	Budget 2017	Utfall 2016	Jtf 2017 Jan- Aug	Bud jan - Aug 2017
35x - Bidrag	4 347,6	4 388,6	4 402,0	5 429,6	2 627,6	2 948,5
3600 - Försäljning av verksamhet och kor	249,6	279,3	60,0	249,8	180,4	40,0
3x - Verksamhetens intäkter	4 597,2	4 668,0	4 462,0	5 679,3	2 808,0	2 988,5
451x - Bidrag till enskilda	-263 000,0	-255 000,0	-255 000,0	-248 509,8	-173 983,7	-170 000,0
461-463 - Köp av huvudverksamhet	0,0	0,0	0,0	0,0		0,0
5x -Personalkostnader	-56 654,8	-57 458,1	-57 378,6	-52 186,1	-37 111,1	-38 482,4
- varav smestrlöneskuld	-38,6	-0,1	0,0	-372,3	1 025,3	0,0
6000 - Lokal- och markhyror	-4 646,8	-4 630,6	-4 783,3	-3 613,2	-3 100,0	-3 188,9
6100 - Fastighetskostnader och fastighet	-457,8	-515,3	-513,8	-451,4	-292,6	-342,5
- Övriga verksamhetskostnader	-3 921,6	-3 651,1	-4 714,3	-6 350,4	-2 565,3	-3 144,5
9x -Stödkostnader	-11 180,3	-11 745,0	-10 500,0	-7 062,6	-7 189,4	-7 000,0
4-78 - Verksamhetens kostnader	-339 861,2	-333 000,0	-332 890,0	-318 173,4	-224 242,0	-222 158,2
79x - Av- och nedskrivningar	-152,7	-156,0		-100,3	-100,7	
Verksamhetens nettokostnader	-335 416,7	-328 488,0	-328 428,0	-312 594,4	-221 534,6	-219 169,8
830 - Kommunbidrag	328 428,0	328 503,0	328 428,0	299 395,0	218 952,0	218 952,0
840 - Finansiella intäkter	3,3	0,5		2,0	3,3	
850 - Finansiella kostnader	-14,6	-15,5		-12,6	-9,4	
Finansnetto	328 416,7	328 488,0	328 428,0	299 384,5	218 945,9	218 952,0
Månadsrapport	-7 000,0	0,0	0,0	-13 209,9	-2 588,7	-217,8

Utfall

Verksamheten redovisar ett negativt resultat per augusti med 2,6 mnkr. Budgeten för perioden uppgår till -0,2 mnkr. Resultatet för 2016 motsvarande period uppgick till 8,8 mnkr.

Utfallet för utbetalt ekonomiskt bistånd per augusti månad är -174,0 mnkr. Det innebär att 4,0 mnkr mer har utbetalts jämfört med budget. Övriga kostnader för verksamheter så som löner, lokalkostnader och så vidare visar inga större avvikelser jämför med budget.

Differensen mellan budget och prognos avseende stödkostnader samt mot utfallet föregående år beror på att kommunledningskontoret tog ut för lite stödkostnader under 2016 vilket de har justerat i år.

Kostnadsökningen i utbetalt ekonomiskt bistånd kan förklaras av att fler hushåll ansökt och beviljats ekonomiskt bistånd under perioden januari-augusti 2017 jämfört med samma period 2016. Främst har ökningen av antalet nya hushåll skett från maj månad. Verksamheten har per augusti 2017 ca 200 fler ärenden jämfört med januari 2017. Detta kan inte ensamt förklara kostnadsökningen; andra faktorer spelar in. Ökningen av antal hushåll förklaras delvis med Uppsalas tillväxt.

Ökningen av utbetalt ekonomiskt bistånd har flera orsaker. Andelen av biståndet som härrör till boendekostnader har från 2016 till 2017 ökat med ca 3 %. Bostadssituationen i Uppsala kommun är besvärlig med en stor bostadsbrist och höga hyresnivåer. Antalet billigare hyresrätter minskar i takt med att renoveringar genomförs i de äldre områdena vilket leder till hyreshöjningar, samt att allt fler nyproducerade hyresrätter kommer ut på bostadsmarknaden. Höga hyror är en vanlig orsak till att söka försörjningsstöd.

Andra förklarande faktorer är att kostnaderna jämfört med 2016 har ökat i posten arbetsresor, på grund av prishöjningar för kollektivtrafiken. Kostnaden per hushåll har också stigit för posterna läkarvård, medicin och tandvård. Verksamheten utreder orsakerna till detta och planerar åtgärder.

Personer som fått uppehållstillstånd i Sverige för högst fyra år sedan har varit registrerade vid enheten för nyanlända. Ett antal av dessa ärenden överflyttades till försörjningsstöd under våren 2017 då de inte längre tillhör målgruppen för Enheten för nyanlända, vilket bidragit till en viss del av den ökade ärendemängden.

Införandet av e-ansökan har inneburit minskad administration för handläggarna vilket innebär att ett ökat antal ärenden inom verksamheten kan handläggas av befintliga resurser. Det nya arbetssättet ska också ge bättre resultat genom ökat förändringsarbete som ska leda till att fler individer kommer ut i egen försörjning. På sikt ska detta minska verksamhetens kostnader.

För att stävja bidragsfusk genomför avdelningen löpande stickprovskontroller, utöver de maskinella kontroller som sker, bland annat mot andra socialförsäkringssystem. En större uppföljning av vad e-ansökan fått för konsekvenser, för såväl verksamheten som för medborgarna, är planerad till början av 2018.

Av de som är långtidsarbetslösa och uppbär försörjningsstöd tillhör de flesta grupper som är särskilt utsatta på arbetsmarknaden: personer utan avslutad gymnasieutbildning, personer med en funktionsvariation som påverkar arbetsförmågan, personer med ohälsa, personer över 55 år och personer som är utrikes födda, främst utomeuropeiskt födda. Personer i dessa grupper har ofta fallit ur andra socialförsäkringssystem eller aldrig kvalificerat sig för att erhålla den typen av stöd från t.ex. Försäkringskassan, Arbetsförmedlingen eller a-kassa. Många studerar också SFI under flera år utan progression och ersättning, nya rutiner har under hösten 2017 tagits fram för denna grupp med syfte att hitta andra vägar till sysselsättning och självförsörjning.

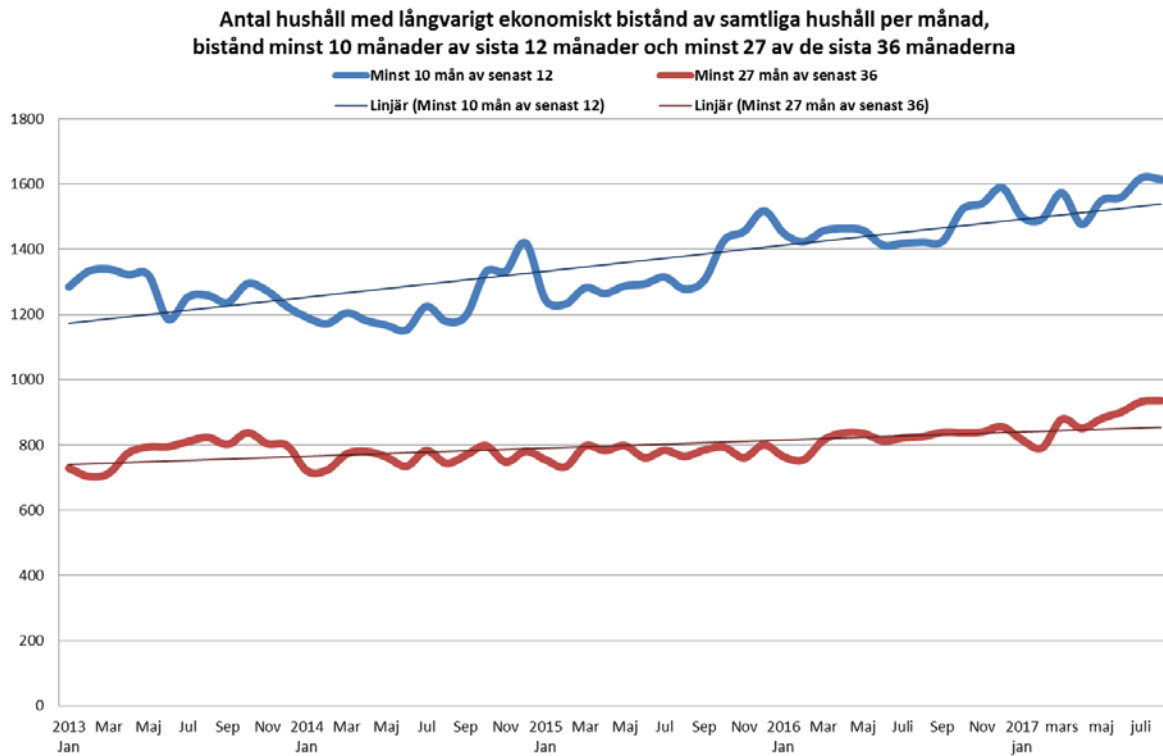
Prognos

Helårsprognosen för försörjningsstöd visar ett resultat på -7,0 mnkr, vilket är 7,0 mnkr sämre än budget. Utfallet för 2016 blev -13,2 mnkr.

Utbetalt ekonomiskt bistånd beräknas till 263,0 mnkr vilket kan jämföras med utfallet för 2016 som blev 248,5 mnkr.

Kostnaderna totalt för utbetalt ekonomiskt bistånd har ökat de första åtta månaderna 2017 jämfört med samma månader 2016. Från maj 2017 och fram till augusti 2017 har det skett en ökning av antalet nya hushåll som kommer att påverka de totala kostnaderna för helåret 2017. Antal hushåll med långvarigt ekonomiskt bistånd har ökat under 2017 och denna trend kan antas fortsätta. Detta beror på att de grupper som ofta hamnar i långvarigt bistånd tillhör de grupper som står längst ifrån arbetsmarknaden av olika skäl och har en lång väg tillbaka och behov av olika typer av stödinsatser. Gruppen nyanlända utgör en stor del av hushåll med långvarigt bistånd. I takt med att antalet nyanlända med behov av ekonomiskt bistånd ökar så

kommer även det ekonomiska biståndet att öka successivt kommande år i takt med att de nyanlända övergår till att tillhöra gruppen utrikesfödda, om de inte innan blivit självförsörjande.



Flyktingmottagande

Enheten för nyanlända (61)						
B/P-uppföljning						
År: 2017 Period: Augusti Ansvar: 2200 - Arbetsmarknadsnämnden(AMN) Verksamhet: 610 - Flyktingmottagande						
Konto	Prognos8 2017	Prognos3 2017	Budget 2017	Utfall 2016	Jtf 2017 Jan- Aug	Bud jan - Aug 2017
35x - Bidrag	108 244,4	109 396,6	70 050,0	69 858,1	68 833,9	46 699,3
3600 - Försäljning av verksamhet och kor	3,0			25,9	3,0	
3x - Verksamhetens intäkter	108 247,4	109 396,6	70 050,0	69 884,1	68 836,9	46 699,3
451x - Bidrag till enskilda	-90 500,0	-93 500,0	-53 660,0	-50 135,9	-55 804,1	-35 773,3
45 övr - Övriga lämnade bidrag	-3 577,0	-3 577,0	-3 577,0	-3 459,0	-2 204,0	-2 384,0
461-463 - Köp av huvudverksamhet	-6 500,0	-4 000,0	-4 000,0	-3 337,7	-2 381,0	-2 666,7
5x - Personalkostnader	-16 950,7	-18 281,5	-15 381,4	-11 070,3	-10 846,6	-10 367,0
- varav smestrlöneskuld	0,0	-143,8	0,0	-168,1	-7,2	0,0
6000 - Lokal- och markhyror	-23 482,7	-19 313,4	-2 551,0	-9 742,3	-18 665,1	-1 700,6
6100 - Fastighetskostnader och fastighet	-238,0	-125,7	-125,6	-1 148,1	-196,1	-83,7
- Övriga verksamhetskostnader	-3 242,3	-2 975,7	-20 136,8	-1 600,1	-1 582,5	-14 224,5
9x - Stödkostnader	-6 388,7	-6 711,6	-6 000,0	-8 578,3	-4 108,2	-4 000,0
4-78 - Verksamhetens kostnader	-150 879,4	-148 484,9	-105 431,7	-89 071,7	-95 787,7	-71 199,9
79x - Av- och nedskrivningar	-224,7	-224,5		-134,0	-149,9	
Verksamhetens nettokostnader	-42 856,7	-39 312,7	-35 381,7	-19 321,7	-27 100,7	-24 500,6
830 - Kommunbidrag	35 381,9	20 287,0	35 381,7	13 856,0	24 388,0	24 387,8
850 - Finansiella kostnader	-25,1	-24,3		-18,9	-17,1	
Finansnetto	35 356,7	20 262,7	35 381,7	13 837,2	24 370,8	24 387,8
Månadsrapport	-7 500,0	-19 050,0	0,0	-5 484,5	-2 729,8	-112,8

Utfall

Enheten för nyanlända redovisar ett negativt resultat per augusti med 2,7 mnkr. Budgeten för perioden uppgår till -0,1 mnkr. Resultatet för 2016 motsvarande period uppgick till -3,8 mnkr.

Differensen mot budget förklaras av högre kostnader för utbetalt bistånd. Antal hushåll i ekonomiskt bistånd flykting har under januari-augusti haft en fortsatt uppåtgående trend. Hittills är det också drygt 600 fler unika flyktinghushåll än motsvarande period 2016.

Avvikelsen i stödkostnader beror på att kommunledningskontoret tog ut för lite stödkostnader under 2016 vilket de har justerat i år.

Intäkterna för perioden är högre än budgeterat. Budget för schablonintäkter för januari-augusti 2017 är 44,7 mnkr. Utfallet för perioden är 67,8 mnkr.

Schablonintäkterna uppgick under 2016 till 60,8 mnkr. Prognosen för 2017 ligger på 105,0 mnkr. Schablonintäkter är svårberäknade då det är svårt att förutspå hur många personer som på egen hand kommer att bosätta sig i kommunen. Det finns ingen förhandsinformation om dessa personer men enligt Migrationsverkets statistik från 1 december 2016 var 349 personer kommunmottagna i så kallat eget boende. Enligt samma statistik var även 552 asylsökande egenbosatta vilka blir aktuella för kommunens insatser när de beviljats uppehållstillstånd. Beräkningen för antalet egenbosatta 2017 ligger på samma nivåer som 2016. Återsökningen av statsbidrag för utbetalt ekonomiskt bistånd avser ofta återsökningen tidigare års utbetalningar vilket gör att ersättning kommer i efterhand och medför att intäkterna är svåra att prognostisera i förväg.

Utbetalt ekonomiskt bistånd under perioden är ca 20,0 mnkr över budget. Budget för januari-augusti är 35,8 mnkr. Utfallet för perioden är 55,8 mnkr. Att utfallet blev sämre än väntat

beror främst på ökningen av antalet ärenden men också på att nyanlända i högre utsträckning är hänvisade till dyra boendelösningar eftersom de inte har möjlighet att konkurrera om bostäder i allmännyttan genom kötid. Andra förklarande faktorer är att kostnaderna jämfört med 2016 har ökat i posten arbetsresor, på grund av prishöjningar för kollektivtrafiken. Kostnaden per hushåll har också stigit för posterna läkarvård, medicin och tandvård. Verksamheten utreder orsakerna till detta och planerar åtgärder.

Underskottet i prognosen för helåret beror till stor del på det stora antalet nyanlända som har anvisats för bosättning i kommunen. Dels finns nyanlända som togs emot på anvisning 2016 kvar i kommunen. Många av dessa hushåll behöver kompletterande försörjningsstöd till följd av bland annat höga hyreskostnader. Samtidigt fortsätter kommunen att ta emot nyanlända på anvisning under 2017 och har hittills i år tagit emot 410 personer på anvisning. En kostnadsdrivande faktor för utbetalt ekonomiskt bistånd till anvisade hushåll är, utöver höga boendekostnader, de ersättningar som betalas till Stadsbyggnadsförvaltningen för mellanskillnadskostnaden mellan faktiskt hyra och vad hyresgästen betalar. Dessutom betalar förvaltningen hyra under ombyggnadstiden. Dessa kostnader beräknas belasta nämnden med 16,8 mnkr under 2017. Budget för detta saknas.

Nivåerna av egenbosatta hushåll är på ungefär samma nivåer som de anvisade, och behov av kompletterande försörjningsstöd finns även i denna grupp.

Verksamhetens kostnader ökar med ett växande ärendetal. Enheten har behövt göra personalförstärkningar vid flera tillfällen under 2017 och arbetsbelastningen är trots detta fortsatt hög. Enheten tar även hjälp från övrig personal i avdelningen för försörjningsstöd för att minska arbetsbelastningen.

Mottagande

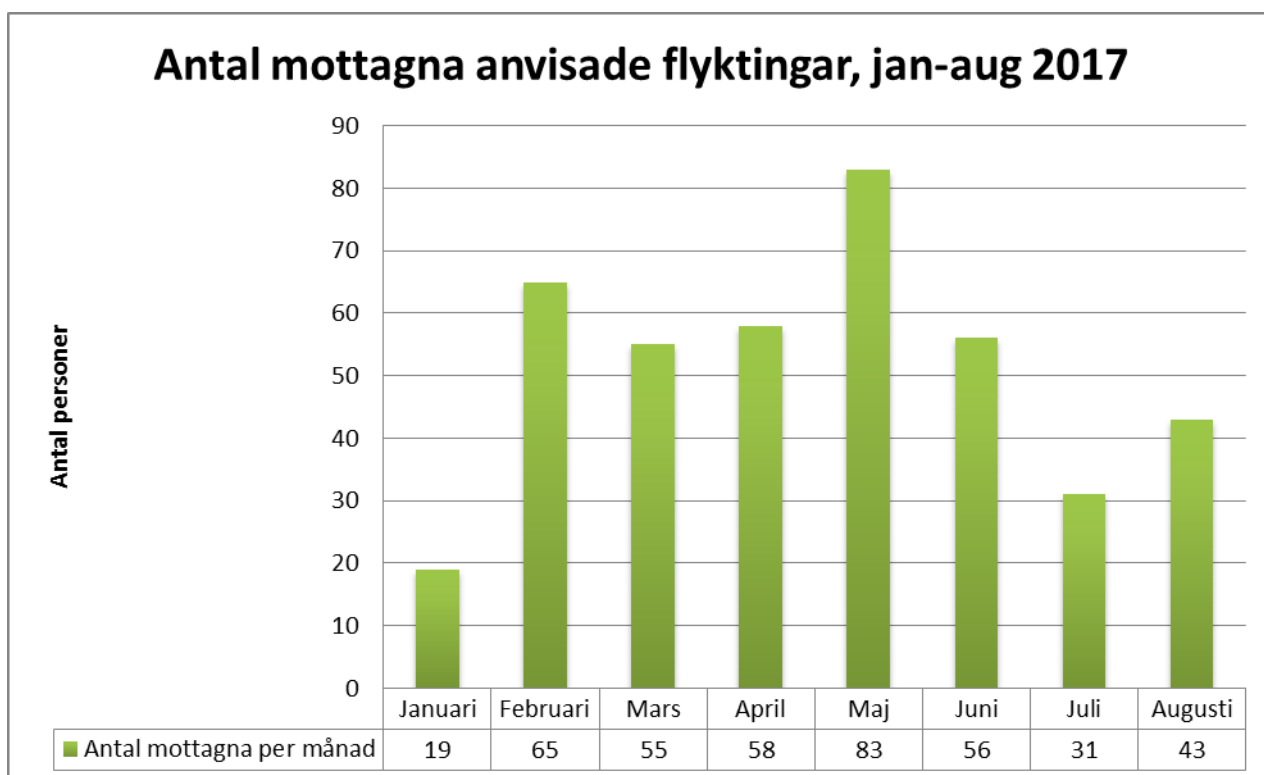
Den händelse som enskilt haft störst effekt på kostnaderna inom området mottagande av nyanlända är lagen (2016:38) om mottagande av vissa nyanlända invandrare för bosättning som trädde ikraft den 1 mars 2016. Införandet av lagen, kallad bosättningslagen, har genererat högre kostnader för nämnden, i synnerhet avseende boende och försörjningsstöd.

De höga boendekostnaderna för anvisade hushåll beror delvis på att ett antal personer som anvisades bosättning till Uppsala kommun under 2016 blev placerade i olika tillfälliga boendelösningar. Flera av dessa tillfälliga boenden uppsagda men vissa avtal är fortfarande i kraft. De höga hyresnivåerna i Uppsala och svårigheten för nyanlända komma in på bostadsmarknaden och hitta bostäder med låg boendekostnad är också en del av förklaringen.

Ökade kostnader för försörjningsstöd har flera förklaringar. En orsak är glappet i ersättningsystemet när individen lämnar Migrationsverkets ansvar och övergår till etableringsinsatser vid Arbetsförmedlingen. Kommunen är ansvarig för det initiala ekonomiska biståndet den nyanlända erhåller i glappet mellan att LMA-ersättningen upphör och etableringsersättningen börjar utbetalas. När etableringsersättningen utbetalas finns det många hushåll som inte blir självförsörjande. Att personerna inte blir självförsörjande kan bero på höga hyreskostnader och att man bor i en boendeform som inte ger rätt till tilläggsersättningar för hyra från Försäkringskassan. Vidare har inte etableringsersättningen höjts sedan införandet av reformen 2010. Vissa av de nyanlända som har en prestationsnivå som understiger 25 % har heller inte rätt till etableringsersättning. Dessa personer ansvarar kommunen för.

I takt med att målgruppen för enheten för nyanlända har ökat blir det också fler personer som stannar kvar inom försörjningsstödet när etableringsperioden avslutas, efter 24 månader. Personerna ingår efter detta generellt i Jobb- och utvecklingsgarantin och har rätt till aktivitetsstöd. Aktivitetsstödet är dock en lägre inkomst än etableringsersättningen vilket innebär högre andel av kompletterande ekonomiskt bistånd.

Det antal personer som Uppsala kommun skulle ta emot på anvisning för bosättning, det vill säga kommuntalet, uppgick under 2016 till 616 personer. Kommunen tog under 2016 emot totalt närmare 1 100 nyanlända med uppehållstillstånd, av dessa var 616 anvisade och resterande egenbosatta personer. Kommuntalet för 2017 är efter revidering 561 personer. Detta kommunal innefattar inte ensamkommande barn. Per augusti har 410 av dessa tagits emot och återstående 151 personer tas emot under perioden september-december 2017.



Uppsala kommun lyckades under 2016 att ordna bostäder till samtliga som togs emot på anvisning, även om vissa personer initialt blev placerade i tillfälliga boenden, vilket har varit kostnadsdrivande. Ett antal av de anvisade 2016 har bott kvar i tillfälliga boendelösningar in i början av 2017, vilket ger förhöjda kostnader för nämnden även 2017. Initialt har nyanlända placerats i tillfälliga boendelösningar även under 2017, men i mindre omfattning än under 2016.

Prognosen för anvisningar är samtliga 561 personer som anvisas till Uppsala kommun under 2017 kommer att kunna beredas boende.

Prognos

Helårsprognosen för Enheten för nyanlända visar ett resultat på -7,5 mnkr, vilket är 7,5 mnkr sämre än budget. Enligt marsprognosen bedömdes resultatet bli -19,1 mnkr.

Budgetrevideringen innebar att kommunbidraget ökade med 15,0 mnkr.

Utbetalt ekonomiskt bistånd beräknas till 90,5 mnkr vilket kan jämföras med utfallet för 2016 som blev 50,1 mnkr.

Boendelösningarna där nämnden betalar mellanskillnaden prognostiseras totalt till 20,8 mnkr vilket inte är budgeterat. Det beror på att kostnaden låg på Statsbyggnadsförvaltningen när det budgeterades.

Ovan nämnda anvisningar medför att nämndens kostnader för ekonomiskt bistånd beräknas öka de kommande åren i takt med att dessa individer avslutar sin etablering vid Arbetsförmedlingen. De som inte på egen hand blivit självförsörjande efter avslutad etablering behöver ansöka om ekonomiskt bistånd för att klara av sin försörjning.

Arbetsmarknadsåtgärder

Arbetsmarknadsinsatser (62)						
B/P-uppföljning						
År: 2017 Period: Augusti Ansvar: 2200 - Arbetsmarknadsnämnden(AMN) Verksamhet: 620 - Arbetsmarknadsåtgärder						
Konto	Prognos8 2017	Prognos3 2017	Budget 2017	Utfall 2016	Jrf 2017 Jan- Aug	Bud jan - Aug 2017
3000 - Försäljningsintäkter	15 166,7	14 734,4	9 540,0	11 991,0	10 208,4	6 360,0
35x - Bidrag	55 098,1	41 962,5	42 489,1	28 609,0	28 326,7	28 331,5
3600 - Försäljning av verksamhet och kor	1 126,4	1 543,7	4 914,0	5 197,1	760,3	3 276,0
3x - Verksamhetens intäkter	71 391,3	58 240,5	56 943,1	45 797,0	39 295,4	37 967,5
45 övr - Övriga lämnade bidrag	-14 319,6	-15 224,3	-15 545,0	-13 733,8	-8 165,0	-10 363,1
461-463 - Köp av huvudverksamhet	-2 693,1	-2 009,3	-2 000,0	-1 804,5	-2 493,1	-1 333,3
5x -Personalkostnader	-130 552,3	-123 586,8	-121 497,5	-92 998,2	-80 717,4	-80 288,5
- varav smestrlöneskuld	-588,1	-907,5	0,0	385,2	1 065,8	0,0
6000 - Lokal- och markhyror	-8 667,9	-9 632,4	-9 320,0	-8 289,5	-5 591,6	-6 213,3
6100 - Fastighetskostnader och fastighet	-1 816,5	-2 727,1	-1 019,0	-1 126,4	-941,6	-679,3
- Övriga verksamhetskostnader	-17 956,4	-17 356,9	-21 188,9	-18 391,0	-10 540,6	-14 304,6
9x -Stödkostnader	-11 776,8	-12 373,7	-11 062,0	-8 818,5	-7 574,2	-7 374,7
4-78 - Verksamhetens kostnader	-187 782,5	-182 910,6	-181 632,5	-145 161,7	-116 023,5	-120 556,8
79x - Av- och nedskrivningar	-301,4	-349,2	-300,0	-210,4	-181,1	-200,0
Verksamhetens nettokostnader	-116 692,7	-125 019,2	-124 989,4	-99 575,1	-76 909,2	-82 789,3
830 - Kommunbidrag	125 017,2	125 046,0	125 017,4	126 391,0	83 344,7	83 344,9
850 - Finansiella kostnader	-24,5	-26,8	-28,0	-21,7	-15,1	-18,7
Finansnetto	124 992,7	125 019,2	124 989,4	126 369,3	83 329,5	83 326,2
Månadsrapport	8 300,0	0,0	0,0	26 794,3	6 420,3	536,9

Utfall

Arbetsmarknadsinsatser redovisar ett positivt resultat per augusti med 6,4 mnkr, jämfört med budgeterat utfall för perioden som uppgår till 0,5 mnkr.

Det positiva utfallet i förhållande till budget kan i huvudsak förklaras av medvetna kostnadsanpassningar, vilka skett som en följd av revidering av budget och tilldelat kommunbidrag och de krav på överskott inom verksamheten som detta medfört.

Överskottet har främst uppnåtts genom lägre personalkostnader. Arbetsmarknadsavdelningens olika enheter har skjutit upp planerade nyanställningar och avvaktat att fullt ut ersätta föräldraledig och sjukskriven personal. Övriga faktorer som bidrar till det positiva utfallet är högre försäljningsintäkter än budgeterat för nämndens praktiska verksamheter samt lägre kostnader för feriarbeten.

Budgeterade medel för insatsen arbetsmarknadsanställningar har däremot använts fullt ut och redovisar ett mindre underskott. Även antalet årsplatser för arbetsträning ligger kvar på samma nivå som vid prognosen i mars.

Prognos

Helårsprognosen innebär ett resultat på 8,3 mnkr. I budget och i prognosen per mars var bedömningen ett nollresultat. Därefter har verksamheten anpassats för att möta kravet på överskott i syfte att bidra till ekonomi i balans.

Feriearbete är ett område där verksamheten uppnår ett överskott trots hög måluppfyllelse. Nämnden kan redovisa ett ökat antal sommarjobb totalt sett jämfört med föregående år. Sommarjobbgarantin till alla elever i årskurs nio uppfyllts och samtliga sökande i målgrupperna feriepraktik och SPRINT har kunnat erbjudas feriearbete. Överskottet för feriearbete bedöms uppgå 3,1 mnkr.

Uppsala kommuns satsning på extratjänster innebär att fler arbetsmarknadsanställningar totalt sett genomförs samtidigt som graden av statlig finansiering ökar. Resultatet blir fler anställningar samtidigt som ett visst överskott genereras i förhållande till budget.

Vidare fortsätter lägre personalkostnader och högre försäljningsintäkter än budgeterat att bidra till prognosticerat resultat.

Arbetsmarknadsanställningar

Arbetsmarknadsanställningar						
B/P-uppföljning						
År: 2017 Period: Augusti Ansvar: AMF3122 - Arbetsmarknadsanställningar Verksamhet: Alla verksamhetsgrupper Typ						
Konto	Prognos8 2017	Prognos3 2017	Budget 2017	Utfall 2016	Jtf 2017 Jan- Aug	Bud jan - Aug 2017
3000 - Försäljningsintäkter	12					12
35x - Bidrag	44 063	32 794	32 504	22 278	22 882	21 580
3x - Verksamhetens intäkter	44 075	32 794	32 504	22 278	22 894	21 580
5x - Personalkostnader	-72 031	-61 901	-61 589	-41 461	-42 602	-39 980
- varav smestri Löneskuld	-347	-727	0	577	-29	0
- Övriga verksamhetskostnader	-301	-240	-262	-91	-214	-175
4-78 - Verksamhetens kostnader	-72 332	-62 141	-61 851	-41 552	-42 815	-40 155
Verksamhetens nettokostnader	-28 257	-29 347	-29 347	-19 274	-19 922	-18 575
830 - Kommunbidrag	29 347	29 347	29 347	25 289	19 565	19 565
Finansnetto	29 347	29 347	29 347	25 289	19 565	19 565
Månadsrapport	1 090	0	0	6 015	-357	990

Med arbetsmarknadsanställningar avses välfärdsjobb, OSA (skyddat arbete hos offentlig arbetsgivare), särskilda lönebidragsanställningar samt åtgärder via Arbetsförmedlingen som extratjänster och trainee.

Utfall

Arbetsmarknadsanställningar redovisar ett negativt resultat per augusti med -0,4 mnkr, jämfört med budgeten för perioden som uppgår till 1,0 mnkr. Resultatet för 2016 motsvarande period uppgick till 6,1 mnkr.

Utfallet förklaras främst av att antalet pågående arbetsmarknadsanställningar vid ingången av 2017 var något högre än de ingångsvärden som antogs under budgetarbetet. Ändrade ersättningsvillkor för nystartsjobb innebär dessutom att vissa arbetsmarknadsanställningar medför lägre statlig ersättning än tidigare.

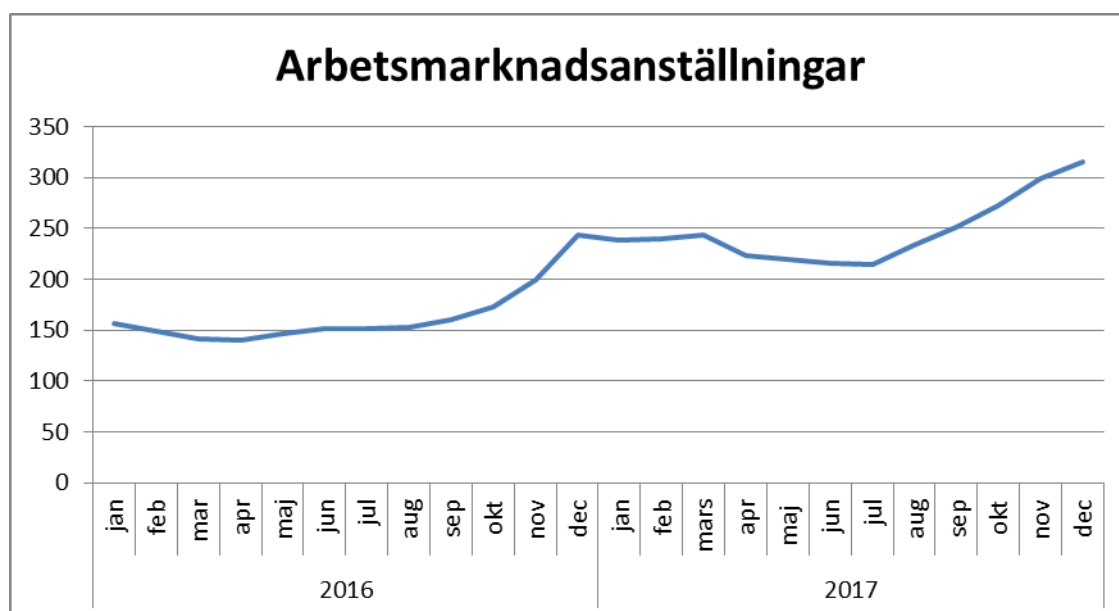
Prognos

Helårsprognosen för arbetsmarknadsanställningar visar ett resultat på 1,1 mnkr. I budget och i prognosen per mars var bedömningen ett nollresultat.

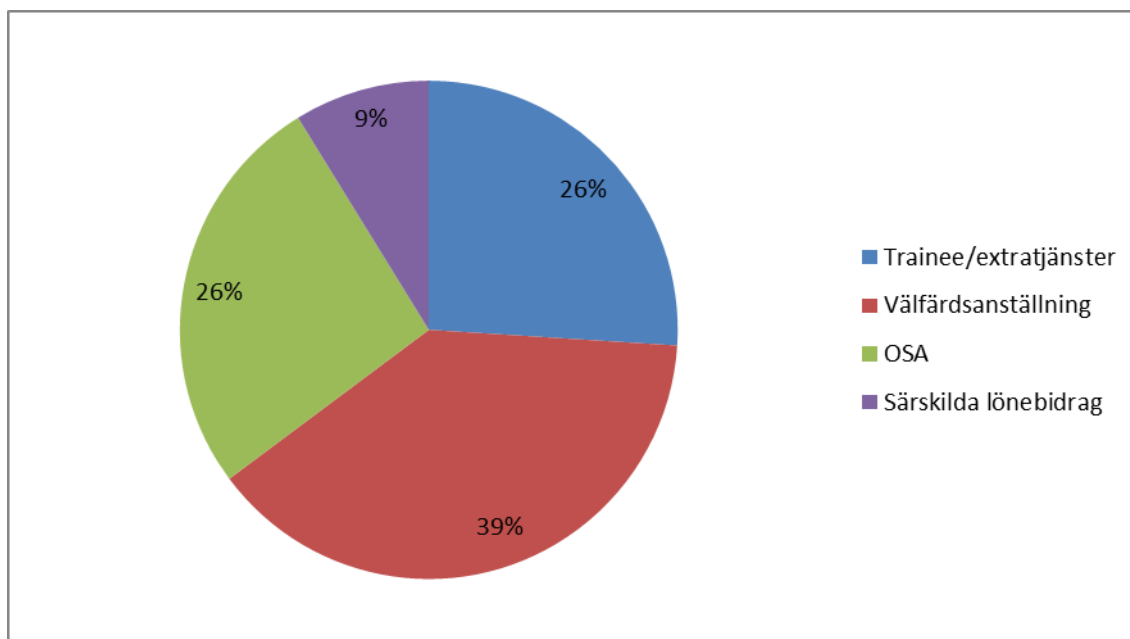
Sedan prognosen i mars har Uppsala kommun tagit beslut om en omfattande satsning på extratjänster. Extratjänster är en åtgärd som beslutas och finansieras via Arbetsförmedlingen och i juni sattes delmålet 200 anställningar under 2017. Ersättningsnivån för lönekostnader samt handledarbidrag innebär att extratjänster är i princip fullfinansierade. Prognosens ökade anställningskostnader för extratjänster finansieras således av motsvarande intäkter.

Extratjänster har breddats sedan de infördes men vänder sig fortfarande till avgränsade målgrupper. Satsningen på extratjänster minskar men tar inte bort behovet av andra arbetsmarknadsanställningar som välfärdsjobb och OSA. Dessa insatser nyttjas därför av verksamheten även fortsättningsvis, men genererar lägre kostnader än budget och tidigare prognos.

Pågående arbetsmarknadsanställningar tom augusti samt prognos återstoden av 2017



Antal arbetsmarknadsanställningar 31 augusti 2017 fördelat på anställningstyp



Feriearbete

Feriearbete

B/P-uppföljning

År: 2017 | Period: Augusti | Ansvar: 411150 - Feriearbete och företag | Verksamhet: Alla verksamhetsgrupper | Typ: Drift | L

Konto	Prognos8 2017	Prognos3 2017	Budget 2017	Utfall 2016	Jrf 2017 Jan- Aug	Bud jan - Aug 2017
35x - Bidrag	2 400,7	231,0	732,0	43,3	160,7	488,0
3x - Verksamhetens intäkter	2 400,7	231,0	732,0	43,3	160,7	488,0
45 övr - Övriga lämnade bidrag	-1 648,1	-2 516,0	-2 750,0	-1 292,3	-434,7	-1 833,3
461-463 - Köp av huvudverksamhet	-2 456,6	-2 000,0	-2 000,0	-1 871,0	-2 356,6	-1 333,3
5x -Personalkostnader	-12 670,5	-13 038,8	-13 402,1	-11 170,4	-8 969,4	-9 550,2
- varav smestrlöneskuld	-19,0	-46,8	0,0	8,0	-19,0	0,0
- Övriga verksamhetskostnader	-625,8	-766,1	-765,9	-443,6	-267,0	-510,3
9x -Stödkostnader	-866,7	-910,1	-814,0	-512,0	-557,4	-542,7
4-78 - Verksamhetens kostnader	-18 267,7	-19 231,0	-19 732,0	-15 289,4	-12 585,0	-13 769,8
Verksamhetens nettokostnader	-15 866,9	-19 000,0	-19 000,0	-15 246,2	-12 424,3	-13 281,8
830 - Kommunbidrag	19 000,0	19 000,0	19 000,0	19 300,0	12 666,6	12 666,7
850 - Finansiella kostnader				-1,2		
Finansnetto	19 000,0	19 000,0	19 000,0	19 298,7	12 666,6	12 666,7
Månadsrapport	3 133,0	0,0	0,0	4 052,6	242,4	-615,1

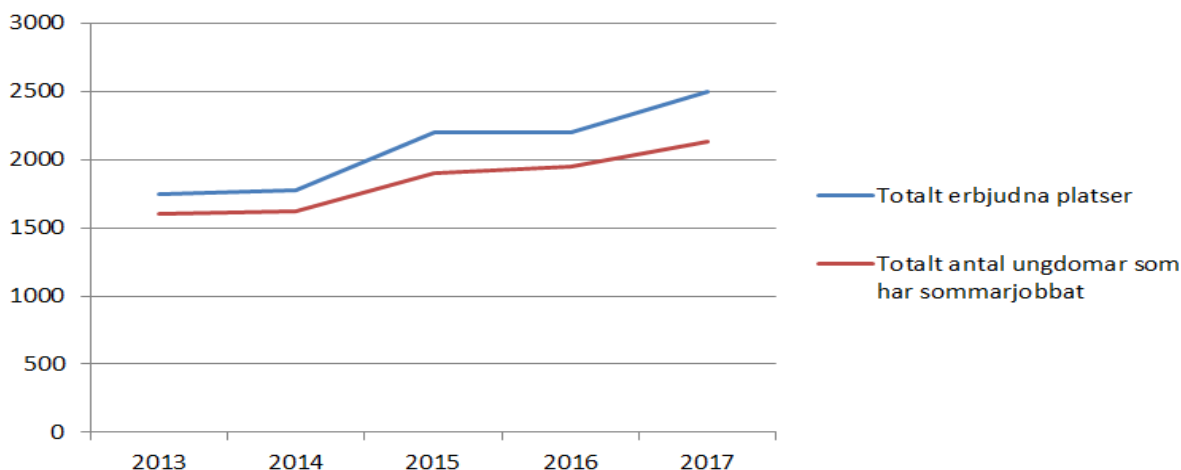
Nämndens satsningar på feriearbeten för unga riktar sig till flera olika målgrupper och internt används flera olika benämningar. Nedan används det mer generella begreppet ”sommarjobb” oavsett målgrupp och villkor för att delta.

Utfall

Sommarjobbssverksamheten redovisar ett positivt resultat per augusti med 0,2 mnkr, jämfört med budgeten för perioden som uppgår till -0,6 mnkr. Resultatet för 2016 motsvarande period uppgick till 3,1 mnkr.

2017 innebar ett ökat antal sommarjobbade ungdomar jämfört med 2016, vilket avspeglar sig i högre kostnader än motsvarande period förra året.

Utveckling av antalet erbjudna och genomförda sommarjobb åren 2013 – 2017



Prognos

Helårsprognosen för sommarjobben visar ett resultat på 3,1 mnkr. I budget och i prognosen per mars var bedömningen ett nollresultat.

Årets sommarjobb är genomförda och prognosen kan betraktas som tämligen säker. Enstaka löner har inte rapporterats in än och det finns en mindre osäkerhet kring kvarvarande kostnader gällande ersättningen till företag för de subventionerade anställningarna till gymnasieelever. Erfarenheten visar att inte alla företag begär in det stöd man fått beslut på, vilket på marginalen kan minska de prognostiserade kostnaderna.

Merparten av det positiva resultatet förklaras av att det under våren annonserades en möjlighet för kommunen att rekquirera statliga medel på 2,0 mnkr för extra sommarjobbssatsningar på särskilda målgrupper. En överenskommelse med arbetsförmedlingen för denna satsning undertecknades under våren, och förvaltningen rekviderar medel under september.

Prognosen pekar på ett betydligt lägre överskott än 2016, särskilt om man bortser från det extra statliga stödet. Men överskottet visar samtidigt att det hade funnits möjlighet att subventionera fler sommarjobb för gymnasieungdomar om fler företag anmält intresse. En särskild rapport kring sommarjobbsuppdraget kommer att presenteras för nämnden senare i höst.

Praktiska verksamheter samt kompetenshöjande insatser

Nämndens praktiska verksamheter (Jobbcenter) tillhandahåller platser för arbetsträning och särskilda anställningar genom att bedriva produktion av varor och tjänster. Inom utbudet finns arbetsuppgifter inom snickeri och cykelreparationer, digital arkivering, odling och trädgård, försäljning och logistik, elektronikåtervinning, naturvård samt café och livsmedel.

Kapaciteten att producera varierar starkt över tid utifrån deltagarnas förutsättningar och behov. Att i budget och prognoser förutsäga intäkterna är därför förhållandevis svårt.

Med kompetenshöjande insatser avses olika aktiviteter och punktinsatser med fokus på konkret lärande i syfte att stärka individens position på arbetsmarknaden. Valet av aktiviteter avgörs och resurssätts utifrån identifierade behov och kan handla om allt från praktisk språkträning och hantering av olika e-tjänster till systematisk coaching och arbetsmarknadskunskap.

Utfall

Redovisade kostnader är 25,4 mnkr att jämföra mot budget 26,2 mnkr. Redovisade intäkter är 10,7 mnkr att jämföra mot budget 9,1 mnkr. Det sammantagna resultatet per augusti är 2,4 mnkr bättre än budget.

Utfallet kan förklaras av lägre lönekostnader och högre intäkter än beräknat.

De lägre personalkostnaderna beror delvis på en medveten kostnadsanpassning efter prognosen per mars. Jobbcenters verksamheter har avvaktat med att ersätta personal vid frånvaro, avslut eller pensionsavgångar. Men även de rekryteringar som genomförts har tagit längre tid än beräknat. Det har funnits en svårighet att rekrytera arbetsmarknadshandledare med tillräcklig kompetens i handledning, arbetsledning och sökt produktionsinriktning.

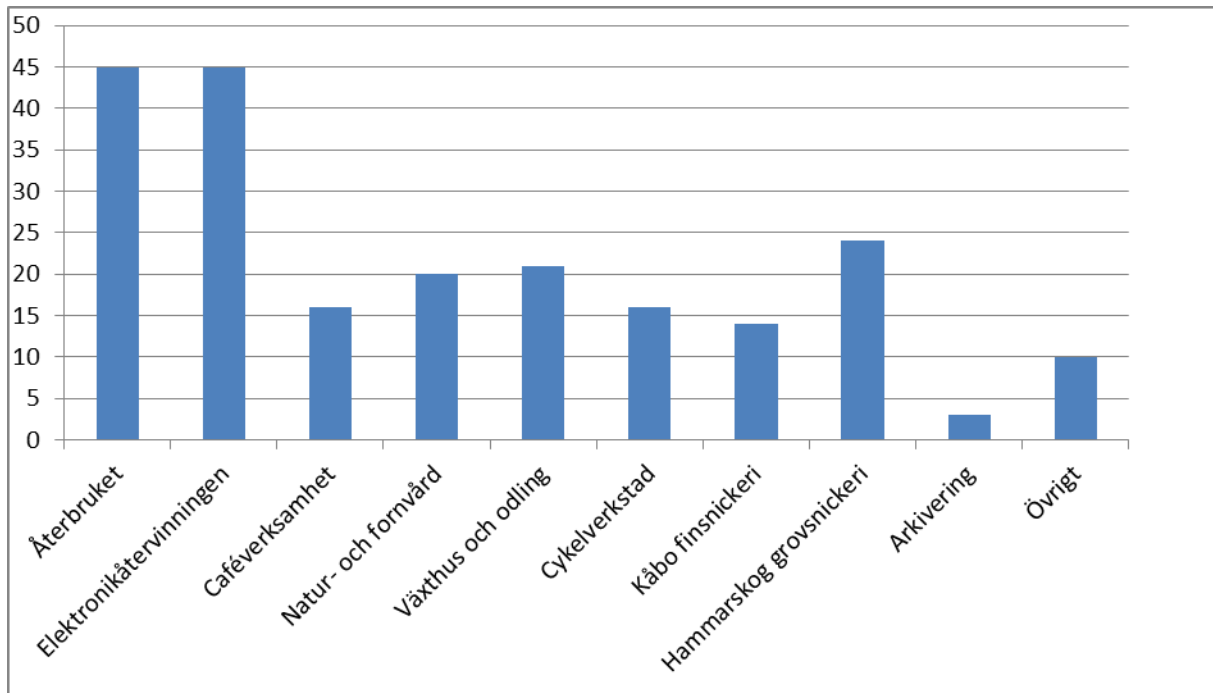
Från berörda chefer och medarbetare är bedömningen att personer som deltar i nämndens praktiska verksamheter uppvisar ett mer personalintensivt stödbehov än tidigare. Detta förutsågs i sin tur kunna medföra svårigheter att upprätthålla försäljningen på den nivå som varit fallet det senaste året. Bedömningen till trots uppvisar verksamheten intäkter som överträffar budget och tidigare prognos. Behovet av ett mer nära deltagarstöd finns, men i det korta perspektivet har inte bemanningsnivån påverkat verksamheternas försäljningsintäkter negativt.

Prognos

Prognosen visar ett överskott på 1,4 mnkr gentemot budget och 2,3 mnkr mot tidigare prognos. Årets försäljningsintäkter förväntas bli 15,9 mnkr, vilket är 2,3 mnkr bättre än budget och 0,4 mnkr bättre än tidigare prognos.

Fortsatt lägre personalkostnader bidrar till ökningen mot tidigare prognos. Med fyra månader kvar av året bedöms Jobbcenter kunna upprätthålla sina nivåer på uppdrag och verksamhet året ut. Nya kommunala beställningar har inkommit inom till exempel snickeri, naturvård och växthusodling. Återbrukets försäljningskurva är stabil och Elektronikåtervinningen klarar sina åtaganden bättre än förväntat.

Ungefärlig årsplatskapacitet per delverksamhet inom Jobbcenter per 31 augusti 2017



Utbudet av verksamhet inom Jobbcenter har en ambition att erbjuda varierade arbetsuppgifter utifrån individuella behov och förutsättningar. Vilka verksamhetsinriktningar som bedrivs avgörs även utifrån ett strategiskt perspektiv som handlar om att inte störa fungerande marknader, utan tvärtom upprätta goda relationer och nätverk med företrädare för branscher vars personalbehov våra deltagare rustas för att möta.

Arbetsmarknadsnämndens projekt

Arbetsmarknadsnämnden driver åtta projekt samt deltar i ytterligare två externt finansierade projekt som syftar till att utveckla nämndens verksamheter och öka välfärdsinsatserna för invånarna.

Projekten Samordning av samhällsorientering (SO) och Samverkansplattform finansieras av Samordningsförbundet. Målet med SO är att skapa en centralt samordnad och kvalitetssäkrad verksamhet i Uppsala län för samhällsorientering riktad till personer i etableringsprocessen. Medel från Samverkansplattform bidrar till arbetet kring extratjänster samt till ”familjesatsningen” där ett multikompetent team stödjer familjer med komplexa problem att närma sig egen försörjning.

Europeiska socialfonden (ESF) finansierar projekten KIVO-C, SFX och Praktikkartläggning.

KIVO-C, Kvalitetssäkrad inkludering i vård och omsorg i C-län utvecklar språkstödjande strukturer och handledarkompetensen i verksamheterna. Målet är en breddad rekrytering inom vård och omsorg genom att ta tillvara på utrikesfödda personers kompetens.

Projektet Praktikkartläggning genomför under hösten 2017 och våren 2018 en kartläggning över vilka behov och förutsättningar som finns för att skapa framtida hållbara modeller gällande praktiksamordning i Uppsala län. Kartläggningen kommer att leda till ett förslag på en praktiksamordningsmodell för regionen, samt en plan för hur modellen ska finansieras och förvaltas.

SFX är ett av fyra delprojekt inom KISA (kortade inkludering snabbare i arbete) som ägs av Arbetsförmedlingen. Delprojektet SFX:s uppdrag är att starta utbildningar för akademiker med medicinsk inriktning samt att skapa en färdig struktur för SFX-utbildningar i Uppsala län. SFX-utbildningarna innehåller svenska, yrkessvenska, yrkeskontakter, nätverk, branschkunskap, studiebesök på arbetsplatser samt språkpraktik inom det egna och andra yrken i branschen.

Arbetsmarknadsförvaltningen deltar även i Arbetsförmedlingens nationella satsning inom Ung Komp/Ung Framtid där multikompetenta team samlokaliseras för att påverka ordinarie verksamhets arbets sätt med strukturarbetslösa ungdomar.

Två projekt finansieras av Länsstyrelsens § 37 medel, Rotary Mentorsprojekt och Basår för nyanlända. I mentorsprojektet matchas nyanlända med yrkesmentorerna inom akademiska yrken. Basår för nyanlända utvecklar och provar ett tekniskt- naturvetenskapligt basår med extra svenskundervisning vid Uppsala universitet för nyanlända i Uppsala kommun, som ger behörighet till fortsatta högskolestudier. Deltagarna ges även en möjlighet till bostad via Studentbostäder.

Delegationen för unga och nyanlända till arbete (DUA) är en satsning från regeringen för att minska arbetslösheten bland unga och nyanlända. Målgruppen erbjuds bland annat traineetjänster, feriejobb, utbildningskontrakt, yrkesintroduktionsanställningar och studie- och yrkesvägledande samtal.

AMF har slutligen även del i Kommunstyrelsens projekt Agata (Asyl- och migrationsfonden).

Utfall

Redovisade kostnader under perioden motsvarar sammantaget projektens intäkter. Samordning SO, som startade 1 augusti 2017, har ännu inte uppbringat kostnader som motsvarar budget. Inom Basår för nyanlända kommer utbildningskostnaderna periodiseras under både 2017 och 2018 och samtal förs med Länsstyrelsen om vilka möjligheter som finns att förlänga projektet. De projekt som finansieras av Europeiska socialfonden har en schablonintäkt för personalkostnader som inte utnyttjats fullt ut vilket innebär att intäkterna vid dags dato är något högre än utgifterna.

Prognos

Differensen mellan budget och prognos beror delvis på nya projekt som inte finns med i budgeten såsom Vuxteam, Samordnad och utökad samhällsorientering i Uppsala län (SO), Ung Framtid, Energi- och klimatrådgivning samt Coacher för energi och klimat.

Omsättningen för projekten är enligt prognosen 18,2 mnkr.

1 november 2017 startar ytterligare två ESF-finansierade projekt: "Yrkersvenska i köksutbildning" vars syfte är att bygga upp och etablera en ettårig restaurangutbildning där teori och praktik varvas med sikte på anställning inom offentliga och privata måltidsverksamheter. "Effektivare mottagande" av nyanlända är ett projekt där Arbetsmarknadsförvaltningen tillsammans med tre andra förvaltningar ska genom kompetenshöjande insatser bland Uppsala kommuns medarbetare utveckla, effektivisera och skapa förutsättningar för ett bättre mottagande av asylsökande och nyanlända.

Stödkostnader (830)

B/P-uppföljning

År: 2017 | Period: Augusti | Ansvar: 2200 - Arbetsmarknadsnämnden(AMN) | Verksamhet: 800 - Kommunledni

Konto	Prognos8 2017	Prognos3 2017	Budget 2017	Utfall 2016	Jtf 2017 Jan- Aug	id jan - Aug 2017
3510 - Driftbidrag	230,9	2,6		336,0	130,9	
35x - Bidrag	230,9	2,6		336,0	130,9	
3x - Verksamhetens intäkter	230,9	2,6		336,0	130,9	
45 övr - Övriga lämnade bidrag	-25,9				-25,9	
50-51 - Löner	-7 049,5	-7 472,1	-8 651,2	-5 614,1	-4 465,7	-5 680,3
5115 - Upplupna semesterlöner,	-99,1	-31,5		83,9	222,5	
5911 - PO-pålägg	-2 727,0	-2 915,4	-3 406,0	-2 086,7	-1 715,2	-2 236,3
5912-5913 - PO-pålägg semesterl	-44,8	-18,3		10,1	81,2	
5x övr - Övriga personalkostnader	-20,2	-25,3	-27,5	-238,0	-8,7	-16,0
6000 - Lokal- och markhyror	-968,3	-1 067,6	-98,0	-24,5	-608,3	-54,0
6759 - Effektiviseringskrav produk	0,0	-1 250,0	-1 500,0			-1 000,0
6720 - Övriga främmande tjänster	-185,5	-292,0	-263,1	-7 037,6	-106,5	-182,0
4-78 övr - Övriga verksamhetskost	-1 310,9	-1 268,5	-1 726,2	-1 481,2	-636,9	-1 068,1
789 - Ankomstregistreringar	-13,4	0,0		0,0	-13,4	
9310 - Kommungemensamma ko	0,0	0,0	-23 828,0	16 049,1	0,0	-15 873,3
9330 - Övriga gemensamma kost	12 213,1	14 338,1	39 500,0		7 148,4	26 333,3
4-78 - Verksamhetens kostnade	-231,4	-2,6	-0,0	-339,0	-128,4	223,4
Verksamhetens nettokostnade	-0,4	0,1	-0,0	-3,0	2,5	223,4
840 - Finansiella intäkter	0,4			0,3	0,4	
850 - Finansiella kostnader	0,0	-0,1		-0,1	0,0	
Finansnetto	0,4	-0,1		0,2	0,4	
Månadsrapport	-0,0	-0,0	-0,0	-2,7	2,9	223,4

Prognos

För året beräknas förvaltningens stödkostnader 3,0 mnkr lägre än budget. Stödkostnader som ersätter kommunledningskostnader blir 6,0 mnkr högre än budget. De högre kostnaderna har täckning då förvaltningen planerat för dessa.

Investeringar

Arbetsmarknadsnämnden har för 2017 en budget på 4,0 mnkr för investeringar och har för avsikt att hålla sin investeringsram.

Lönekostnadsutveckling

LÖNEKOSTNADSUTVECKLING					Varav effekt av löneavtal		Varav återstående del (volym mm)	
Belopp i tusen kronor	Utfall fg.år ¹	Helårsprognos	Diff %	Diff tkr	%	tkr	%	tkr
Lönekostnad (konto 50-51)	133 857	213 906	60%	80 049			60%	80 049

1. Enligt 2016 års organisation

Lönekostnaderna ökar med 80,0 mnkr jämfört med föregående år. Kostnadsökningen beror på övertagandet av egen regin inom vuxenutbildningen samt elektronikåtervinningen vilket ökar antalet anställda inom förvaltningen.

Nyckeltal

Uppföljning per augusti 2017

Nämnd: Arbetsmarknadsnämnden

Belopp i tkr

Skuggade celler = registrera uppgift

Vuxenutbildning (vk 44 - 48)**1) Gundläggande vuxenutbildning/gymnasial
vuxenutbildning (vk 441-442)**Prognos
aug 2017

Totala kostnader	-89 752
Avgår: övriga intäkter *)	28 036
Nettokostnad	61 716
Antal som deltar i gr vux/gy vux **)	2 581

Nettokostnad per heltidsstuderande 23,9

*) Samtliga intäkter som tillfaller denna verksamhet exkl kommunbidrag

**) Genomsnittligt antal timmar omräknat till heltider. Snitt under året.

2) Särsvux (vk 450)

Totala kostnader	-6 883
Avgår: övriga intäkter *)	388
Nettokostnad	6 495
Antal som deltar i särsvux **)	25

Nettokostnad per heltidsstuderande 259,8

*) Samtliga intäkter som tillfaller denna verksamhet exkl kommunbidrag

**) Genomsnittligt antal timmar omräknat till heltid. Snitt under året.

3) Svenska för invandrare (vk 460)

Totala kostnader	-96 365
Avgår: övriga intäkter *)	31 624
Nettokostnad	64 741
Antal studerande som deltar i SFI **)	4 390

Nettokostnad per studerande 14,7

*) Samtliga intäkter som tillfaller denna verksamhet exkl kommunbidrag

**) Antal individer. Snitt under året.

Ev kommentarer

Nyckeltal

Uppföljning per augusti 2017

Nämnd: Arbetsmarknadsnämnden

Belopp i tkr

Skuggade celler = registrera uppgift

Ekonomiskt bistånd (5740)**1) Utbetalt försörjningsstöd per hushåll**Prognos
aug 2017

Totala kostnader *)

263 000

Avgår: övriga intäkter**)

3 806

Nettokostnad

259 194

Antal hushåll med försörjningsstöd

4 150

Utbetalt försörjningsstöd per hushåll och år (tkr)

62,5

*) Bidrag och transfereringar till hushåll exkl. flyktinghushåll under året

**) Samtliga intäkter som tillfaller denna verksamhet exkl kommunbidrag.

Ekonomiskt bistånd (6111)**1) Utbetalt försörjningsstöd till flyktinghushåll**

Totala kostnader *)

90 500

Avgår: övriga intäkter**)

8 700

Nettokostnad

81 800

Antal flyktinghushåll med försörjningsstöd

1 600

Utbetalt försörjningsstöd per flyktinghushåll och år (tkr)

51,1

*) Bidrag och transfereringar exkl introduktionsersättning till flyktinghushåll

**) Samtliga intäkter som tillfaller denna verksamhet exkl kommunbidrag.

Ev kommentarer

5740 De ökade kostnader beror dels på att antalet hushåll ökar och att fler hushåll har bistånd under längre tid dels att kostnaderna per hushåll är högre bl a beroende på kostnadsökning för hyror, arbetsresor, länkarvård och medicin samt tandvård. Intäkterna bedöms minska jämfört med föregående

6111 De ökade kostnaderna beror främst på att antalet hushåll ökar kraftigt. Januari 2015 hade 204 nyanlända hushåll ekonomiskt bistånd. Augusti 2017 har 964 nyanlända hushåll ekonomiskt bistånd. Därtill kommer kostnadsökningar som bland annat beror på att många nyanlända som anvisas för bosättning får en tillfällig bostad som dels har en hög boendekostnad dels inte ger rätt till bostadsersättning eller bostadsbidrag. utöver det ökar även kostnaderna för sjukvård och medicin samt tandvård.

d,

å år.

a

Handläggare
Tobias Åström Sinisalo

Datum
2017-09-22

Diarienummer
AMN-2017-0261

Uppföljning av inriktningsmål, nämndmål, uppdrag, åtgärder och program

Handlingen börjar med en sammanfattning över arbete med nämndens verksamhetsplan.

Arbetet med nämndens verksamhetsplan löper till största delen enligt plan. I åtta av fullmäktiges nio inriktningsmål samt i 13 av de 14 nämndmålen bidrar nämnden enligt plan. Nämndmålet att minska antal personer med långvarigt ekonomiskt bistånd uppnås inte helt. Målet innebär ett långsiktigt arbete och detta har pågått i flera år med olika stöd och insatser t ex den pågående satsningen på extratjänster samt pågående familjesatsning med multikompetenta team som har visat lyckade resultat.

Många av indikatorerna kopplade till verksamhetsplan är på helårsbasis och rapporteras i samband med helårsbokslutet. Indikatorer där värden finns per tertial används till underlag i bedömningarna av främst inriktningsmål och nämndmål. Det som kan lyftas fram är:

- Externa intäkter (exkl statsbidrag, schablonersättning och återsökning) förväntas **öka** jämfört med 2016.
- Antal organisationer, föreningar och företag som tar emot feriearbetare eller sommarjobbare har **ökat**.
- Antal SIP-möten (samordnad individuell plan) har **ökat** 2017 jämfört med 2016.
- Volymer inom projektet Supported Education har **ökat** 2017 jämfört med 2016.
- Genomsnittligt kötid till sfi för nyanlända är fortfarande 0 dagar.
- Andel som avslutar från kommunens arbetsmarknadsverksamhet pga arbete eller studier är hittills något **högre** 2017 än 2016.
- Antal personer i arbetsmarknadsverksamhet via arbetsmarknadsverksamheten är något **lägre** de första åtta månaderna 2017 jämfört med 2016.
- Antal personer med en subventionerad anställning förväntas bli **högre** 2017 än 2016.
- Över 50 procent ansöker om ekonomiskt bistånd digitalt.

De allra flesta uppdrag och åtgärderna är påbörjade enligt plan eller färdiga. Det finns vissa få åtgärder som inte är påbörjade, just påbörjade eller där arbetet är beroende av andra parter bistår för att kunna genomföra åtgärden. Några av dess åtgärder presenteras nedan men rapporteras även i denna rapport.

- *Verka för att praktikplatser inom byggnadsprojekt ska tilldelas personer från det aktuella bostadsområdet.* Inga praktikplatser har ännu förmedlats från byggföretagen.
- *Utred möjligheten till att utveckla former för samverkan, metoder för validering och matchning, sfi med inriktning mot socialtjänsten, språkstödjande strukturer på arbetsplatser och utbildning till socionom.* Kontakt har tagits med Uppsala universitet med syfte att skapa överbryggningsprogram till socionomprogrammet men inget formellt samarbete har ännu inleds.
- *Bidra till ökad möjligheten till praktikplatser inom kommunen.* En kartläggning har genomförts men en process har initierats genom beslut från KS om kompetensförsörjningsplan vari behovsinventering av nya praktikplatser pågår parallellt.
- *Initiera samarbete med UBN för att få ett bra mottagande när det gäller SPRINT-elever.* Eleverna har fått vägledning och hjälp med ansökan till vuxenutbildning men det finns ett tydligt behov av ett närmare samarbete med UBN.

Nedan följer en sammanställning av bedömningar av de inriktningsmål, nämndmål, uppdrag samt kvarvarande uppdrag som nämnden ska förverkliga inom sitt ansvarsområde. Inledande siffra uppger vilket inriktningsmål nämndmålet eller uppdraget är kopplat till.

Inriktningsmål

Inriktningsmål där Nämnden bidrar till måluppfyllelsen enligt plan (8 st):

1. Uppsala kommun ska ha en jämställd och hållbar ekonomi
2. Uppsala ska vara attraktivt att leva, verka och vistas i
3. Uppsalas stad och landsbygd ska växa smart och hållbart
4. Uppsala ska vara jämlikt, med goda levnadsvillkor för invånarna
6. Uppsalas alla barn och elever ska klara sin utbildning och utmanas i sitt lärande
7. I Uppsala ska invånare leva ett oberoende liv och få stöd, vård och omsorg utifrån sina behov
8. Uppsalas invånare och organisationer ska vara delaktiga i att utforma samhället
9. Uppsalas kommuns medarbetare ska ha bra arbetsvillkor och kan med hög kompetens möta Uppsala

Inriktningsmål där Nämnden kommer att kunna bidra till måluppfyllelse men behöver göra mer eller annorlunda jämfört med plan (1 st):

5. Uppsalas invånare ska ha bostad och arbete

Nämndmål

Nämndmål där Nämnden bidrar till måluppfyllelsen enligt plan (13 st):

2. Nämnden har ett väl fungerande samarbete med organisationer, föreningar och företag.
3. Nämnden bedriver ett omfattande uppsökande och förebyggande arbete i kommunens utsatta stadsdelar.
4. Personer med ohälsa eller funktionsnedsättning får vid behov samordnade rehabiliteringsinsatser för att uppnå eller förbättra sin förmåga att arbeta.
5. Nyanlända får en inkluderande mottagning och en snabb etablering.
5. Personer inom nämndens målgrupper får utifrån behov och utan dröjsmål aktivt stöd, utbildningsinsatser eller arbetsmarknadsanställning för att nå egen försörjning.
6. Vuxenutbildningen är individanpassad hos alla utbildningsanordnare.
7. Personer som kommer i kontakt med socialtjänsten får skyndsamt stöd efter behov.
8. Personer som har kontakt med nämnden är delaktiga i att utforma det stöd de får och har inflytande i nämndens verksamheter.
9. Kompetensförsörjningen ska vara normkritisk och ändamålsenlig.
9. Kommunen ska ha ett hållbart och hälsofrämjande arbetsliv där alla medarbetare mår bra, växer och utvecklas tillsammans.
9. Ledarskapet ska fungera som en stark kulturbärare i förbättring, förändring och medskapande.
9. Kommunens medarbetare ska få, kunna och vilja ta ansvar.
9. Kommunen ska erbjuda rättvisa, jämställda och attraktiva villkor.

Nämndmål där Nämnden kommer att kunna bidra till måluppfyllelse men behöver göra mer eller annorlunda jämfört med plan (1 st):

5. Antalet personer med långvarigt ekonomiskt bistånd minskar.

Uppdrag

Färdig (2 st):

5. Fler ungdomar ska erbjudas feriearbete för att få erfarenheter, kontakter och nätverk inför kommande yrkesliv.

9. Fortsätta genomförandet av heltidsreformen.

Påbörjade (26 st):

1. Aktivt och strategiskt söka extern finansiering.

1. Genomföra analyser för jämställdhetsbudgetering inom minst ett nytt utvecklingsområde årligen, samt att utifrån analys ta fram åtgärder i syfte att minska ojämställdhet.

1. Ta fram en långsiktig investeringsplan.

1. Samordna användning och marknadsföring av lokaler, mark och anläggningar.

2. Underlätta för innovationer i den egna verksamheten och utgöra testbädd för ny teknik, smarta tjänster och klimatsmarta innovationer.

2. Utveckla arbetet med synsätt gällande nedskräpning och förstörelse och i samverkan med andra aktörer verka för att upprätthålla en trygg, vacker och säker kommun.

3. Fortsätt utveckla den samordnade planeringsprocessen för hållbar stads- och landsbygdsutveckling.

3. Stärk arbetet med stadsutveckling för att förebygga och förhindra social oro.

3. Öka återvinningen och en säker återanvändning.

3. Öka andelen förnybar energi och fördubbla förbättringstakten vad gäller energieffektivitet.

3. Utveckla arbetet för att nå klimatmålen för fossilfritt 2030 och klimatpositivt 2050.

4. Implementera handlingsplan för WHO:s äldrevänlig stad.

4. Stärka det förebyggande arbetet genom sociala investeringar.

4. Fortsätta utvecklingen av främjande, förbyggande och tidiga insatser för barn och unga.

5. Genom ökad samordning förkorta den tid det tar för nyanlända att få egen försörjning.

5. Väsentligt minska andelen ungdomar som varken arbetar eller studerar.

5. Utifrån strukturella hinder, behov av stöd och samordning samt strategiska utvecklingsområden utveckla stödet till sociala företag.

6. Utveckla en individanpassad vuxenutbildning.

7. Vidareutveckla samverkan och de befintliga resurser som finns för personer med komplexa behov utifrån social problematik och funktionsnedsättning för att nå bättre effekt.

7. Utveckla metoder för att säkra en jämställd biståndsbedömning.

8. Öka samverkan mellan kommunen och föreningslivet genom Lokal överenskommelse med föreningslivet – LÖK.

9. Åtgärda strukturella löneskillnader på grund av kön.

9. Intensifiera arbetet med att skapa attraktiva villkor för nuvarande och kommande bristyrken.

9. I ökad utsträckning erbjuda personer med funktionsnedsättning arbete.

Kvarvarande uppdrag 2016. Revidera det befintliga arbetsmarknadsprogrammet.

Uppdrag vid sidan av Mål och budget. Uppdra till arbetsmarknadsnämnden att utifrån riktlinjens strategiska områden samordna arbetet med att ta fram en handlingsplan mellan berörda nämnder och i dialog med sociala företag och myndigheter.

Väntar (4 st):

1. Genomföra jämställdhetsanalyser i samband med kommande investeringar.
2. Implementera varumärkesplattformen för platsvarumärket Uppsala.
2. Förbereda kommunens åtagande avseende världsarvsansökan inom the "Rise of systematic biology" för Linnés vetenskapliga gärning, exempelvis genom att inrätta naturreservatet Årike Fyris.
7. Utveckla de särskilda boendeformerna.

Inriktningsmål, nämndmål, uppdrag, åtgärder och program

Kommunfullmäktige sätter upp inriktningsmål för nämnderna i Mål och budget. I nämndens verksamhetsplan framgår hur nämnden avser att realisera inriktningsmål. I verksamhetsplanen kan nämnderna formulera egna nämndmål. Nämndmål har nämnden tagit fram för att tydliggöra hur nämnden ska bidra till inriktningsmålen.

Vid delårsbokslutet efter augusti ska nämnden rapportera hur arbetet med inriktningsmål, uppdrag, nämndens åtgärder samt kommunövergripande planer och program har gått. Nämndmål, uppdrag från Mål och budget samt indikatorer utgör grunden i bedömningen hur väl nämnden bidrar till måluppfyllelse av inriktningsmålen. Inriktningsmålen ska bedömas utifrån följande kriterier:

Nämnden bidrar till måluppfyllelse enligt plan	Nämndens åtgärder verkställs som planerat och tycks vara tillräckliga för att leda till de resultat nämnden vill se. Beskriv vad nämnden gjort och på vilket sätt detta bidrar till målet, dvs. vilka resultat som uppnåtts.
Nämnden kommer att kunna bidra till måluppfyllelse, men behöver göra mer eller annorlunda jämfört med plan	Nämndens åtgärder verkställs inte som planerat eller leder inte till de resultat nämnden vill se och nämnden avser därför att göra något mer eller annorlunda för att bidra till måluppfyllelse. Beskriv i kommentarsfältet vad nämnden behöver göra mer eller annorlunda.
Nämnden kommer inte att kunna bidra till måluppfyllelse	Nämndens åtgärder verkställs inte som planerat eller leder inte till de resultat nämnden vill se och nämnden avser <i>inte</i> heller att göra något mer eller annorlunda för att bidra till måluppfyllelse. Det kan exempelvis bero på att nämnden behöver prioritera annorlunda. Beskriv i kommentarsfältet varför nämnden inte kommer att kunna bidra till måluppfyllelse enligt plan.
Nämnden avstår från att bidra till måluppfyllelse	Nämnden har inga åtgärder i sin verksamhetsplan som bidrar till måluppfyllelse. Beskriv i kommentarsfältet varför nämnden avstår från att bidra till måluppfyllelse, trots att kommunfullmäktige delat ut målet till nämnden.

Dessa kriterier används även för att bedöma nämndmålen.

Uppdrag

En nämnd kan ha flera slags uppdrag från kommunfullmäktige och kommunstyrelsen som ska följas upp.

- Kommunfullmäktiges uppdrag i *Mål och budget*.
- Kvarvarande uppdrag och riktade satsningar från tidigare *Mål och budget* som inte har genomförts eller dragits tillbaka.
- Uppdrag från kommunfullmäktige eller kommunstyrelsen som lämnats vid sidan av *Mål och budget*.

I nämndens verksamhetsplan framgår hur nämnden närmare avser att genomföra uppdragen. Nämnden ska vid delårsbokslutet kommentera statusen på uppdragen. Om uppdraget inte redan är färdigt ska nämnden göra en noggrann bedömning av när uppdraget beräknas vara färdigt, det vill säga under 2017, 2018 eller 2019.

Statusen för uppdragen kommenteras på följande sätt:

Ej påbörjad	Uppdraget är inte påbörjat, <i>trots att det borde vara påbörjat</i> . Beskriv orsak och rapportera när uppdraget förväntas vara färdigt (2017, 2018 eller 2019) i kommentarsfältet.
Påbörjad	Uppdraget är påbörjat och flyter på enligt plan. Beskriv kortfattat vad som görs och rapportera när uppdraget förväntas vara färdigt (2017, 2018 eller 2019) i kommentarsfältet.
Väntar	Uppdraget är inte påbörjat, <i>men det är i enlighet med plan</i> . Den här statusen sätts exempelvis i delårsuppföljningen per april för uppdrag som enligt plan ska genomföras efter april. Rapportera när uppdraget förväntas vara färdigt (2017, 2018 eller 2019) i kommentarsfältet.
Färdig	Uppdraget är färdigt. Beskriv kortfattat vad som har gjorts och motivera varför det bedöms vara färdigt i kommentarsfältet.
Stoppad	Uppdraget kommer inte att genomföras. Beskriv i kommentarsfältet varför nämnden avstår från att genomföra uppdraget, trots att kommunfullmäktige delat ut det till nämnden.

Status för nämndens åtgärder

Bedömningen av nämndernas åtgärder är en viktig utgångspunkt såväl för bedömningen av uppdrag och nämndmål som för bedömningen av kommunövergripande planer och program. Åtgärderna ska därför följas upp på samma sätt som uppdragen. För de åtgärder som har en koppling till en kommunövergripande plan eller program ska nämnden kommentera hur åtgärden bidrar till planen eller programmet.

Kommunövergripande planer och program

I samband med augustiuppföljningen samlas underlag in för bedömning av statusen för kommunövergripande planer och program. Detta sker dels genom en analys av uppföljningen av åtgärder och aktiviteter som är knutna till planer eller program, dels genom plan- eller programspecifika frågor.

Rapportering

Mål och budget 2017 med plan för 2018-2019 består av 9 inriktningsmål, 14 nämndmål och 30 uppdrag. När rapport på åtgärd framgår vid bedömning av inriktningsmål eller nämndmål återuppges detta inte i bedömningen av åtgärd. Alla åtgärder från verksamhetsplan som inte är stoppade, väntar på beslut eller att det framgår något annat i uppdraget förväntas bli klara 2017. Bedömningar av inriktningsmål, nämndmål och uppdrag framgår nedan.

Inriktningsmål 1: Uppsala kommun ska ha en jämställd och hållbar ekonomi

Nämndmål: Inget nämndmål kopplat till detta inriktningsmål.

Uppdrag: Aktivt och strategiskt söka extern finansiering.

Status: Uppdrag påbörjat

Nämnden har gett förvaltningen i uppgift att aktivt och strategiskt söka extern finansiering. En lista har sammanställts över externa aktörer som erbjuder projektmedel inom nämndens verksamhetsområden. Aktuella utlysningar ska kommuniceras till berörda inom förvaltningen och ett årshjul ska sammanställas för bevakning av olika utlysningar. Detta planeras att slutföras senast under september. Projektintäkter i form av externa medel prognostiseras att bli högre 2017 än 2016. Uppdraget förväntas bli färdigt 2017 men arbetet kommer att fortgå kommande år.

Åtgärd påbörjad:

- Ge förvaltningen i uppdrag bevaka möjligheten till statlig finansiering.

Uppdrag: Genomföra analyser för jämställdhetsbudgetering inom minst ett nytt utvecklingsområde årligen, samt att utifrån analys ta fram åtgärder i syfte att minska ojämställdhet

Status: Uppdrag påbörjat

Ett flertal tjänstepersoner har genomgått en jämställdhetsanalysutbildning samt utbildning i jämställdhetsintegrering. Det mesta återstår i genomförande av uppdraget i form av att ta fram en genomförandeplan, ta fram underlag, analysera samt ta fram förslag till åtgärd. Arbetet med jämställdhetsbudgetering inom yrkesvuxutbildning kommer att genomföras i samband med årsbokslutet.

Åtgärd påbörjad:

Genomföra analyser för jämställdhetsbudgetering inom minst ett av nämndens ansvarsområden och ta fram åtgärder i syfte att minska ojämställdhet.

Jämställdhetsanalys i enlighet med artikel 9 i CEMR-deklarationen om jämställdhet mellan kvinnor och män krävs för att kunna genomföra jämställdhetsbudgetering.

Uppdrag: Genomföra jämställdhetsanalyser i samband med kommande investeringar.

Status: Uppdrag väntar

Inga större investeringar har gjorts 2017. Uppdraget förväntas bli klart 2017

Ej påbörjad åtgärd:

Genomför jämställdhetsanalys vid fysiska investeringar till en individ inom det aktuella verksamhetsområdet.

Det är svårt att på ett strukturerat och effektivt sätt genomför jämställdhetsanalys vid fysiska investeringar till en individ inom nämndens verksamhetsområde.

Uppdrag: Ta fram en långsiktig investeringsplan.

Status: Uppdrag påbörjat

Inga stora framtida investeringar är inplanerade. Möjligtvis kan det bli aktuellt med investeringar kring förändrade lokaler för vuxenutbildningen.

Uppdraget förväntas bli färdigt 2017.

Åtgärd påbörjad:

Kartlägg möjliga framtida investeringar.

Uppdrag: Samordna användning och marknadsföring av lokaler, mark och anläggningar.

Status: Uppdrag påbörjat

Förvaltningen är representerad när det gäller strategiska lokalförsörjningsfrågor avseende pedagogiska lokaler, både i styrgrupp och arbetsgrupp sedan slutet av mars. Det ger möjlighet att lyfta arbetsmarknadsnämndens behov samt att samordna. Behovet av effektivt lokalutnyttjande är stort då fler sfi-elever väntas under 2017 och kommunens egna undervisningslokaler inom vuxenutbildningen är begränsade. Erbjudande från stadsbyggnadsförvaltningen angående lokaler i ett allaktivitetshus är inte aktuellt längre för reguljär vuxenutbildning. Däremot kommer lokalerna att användas av nämndens ESF-projekt "Yrkessvenska i köksutbildning" vars syfte är att bygga upp en ettårig restaurangutbildning där teori och praktik varvas med sikte på anställning inom offentliga och privata måltidsverksamheter. Uppdraget förväntas bli klart 2017.

Åtgärd påbörjad:

Samordna användningen av lokaler inom vuxenutbildningen med andra nämnder.

En intendent anställdes i augusti som har som ett av sina uppdrag att arbeta med detta. Dels att maximera ytnyttjandet i befintliga verksamheter och dels representera förvaltningen vid Skolfastigheters strategiska planering.

Nämnden ska ha en god framförhållning så att utbildningsanordnare inom vuxenutbildningen kan erbjuda den kapacitet av utbildningsplatser som efterfrågas av nämnden.

RESAM-samarbetet (regionalt samarbete kring vuxenutbildning med kommuner i Uppsalas närhet) fortsätter med samordnande ansökningar av yrkesutbildningar. Efterfrågan från elever i andra kommuner gör att Uppsala kommun får ett underlag som möjliggör fler yrkesutbildningar. Arbetsförmedlingen är med som part i framtagandet av kursutbud. Genom samverkan inom RESAM, med Arbetsförmedlingen, Region Uppsala med flera ger förvaltningen möjligheter, enligt CEMR-deklarationen, att tillhandahålla vuxenutbildning" för både livet och arbetslivet samt ge nya möjligheter till yrkesutveckling." Kursutbudet anpassas efter marknadens behov och studie- och yrkesvägledningen arbetar individbaserat och könsneutralt.

Bedömning inriktningsmål 1:

Nämnden kommer att kunna bidra till måluppfyllelse enligt plan

Externa medel söks aktivt och projektintäkter i form av externa medel prognostiseras att bli högre 2017 än 2016. Nämndens prognos för helår är en budget i balans. Inga stora framtida investeringar är inplanerade.

Nämndens lokalbehov ses över med avsikt att samordna lokalbehovet med övriga intressen i kommunen. Behovet av effektivt lokalutnyttjande är också stort då fler sfi-elever väntas framöver och kommunens egna undervisningslokaler inom vuxenutbildningen är begränsade.

Ett flertal tjänstepersoner har genomgått en jämställdhetsanalysutbildning samt utbildning i jämställdhetsintegrering. Det mesta återstår att genomföra i nämndens jämställdhetsbudgeteringsanalys.

Inriktningsmål 2: Uppsala ska vara attraktivt att leva, verka och vistas i

Nämndmål: Nämnden har ett väl fungerande samarbete med organisationer, föreningar och företag.

Status: Nämnden bidrar till måluppfyllelse enligt plan.

Nämnden arbetar för att skapa fler kontakter med näringslivet, detta genom olika samarbeten och projekt. En handlingsplan utifrån riktlinjerna för stöd till sociala företag håller på att tas fram i samverkan med berörda nämnder och myndigheter samt i dialog med berörda sociala företag och ideella organisationer. Inom Kivo-C utbildas inkluderingshandledare samt språkbud till arbetsplatser inom kommunen. Inom satsningen för extratjänster finns en webbaserad handledarutbildning och en fördjupad handledarutbildning blir klar i slutet på året.

Antal arbetsplatser i företag, organisationer och föreningar som tagit emot feriearbetare eller sommarjobbare via kommunen har ökat från 185 arbetsplatser 2016 till 213 arbetsplatser 2017.

Åtgärd påbörjad:

Förbättra nämndens kontakt med näringslivet

Arbetet med att ta nya företagskontakter för att informera om nämndens insatser och stöd fortsätter samt det fortsatta samarbetet näringslivsenheten. Förvaltningen har även deltagit i initiativet "Vakna Uppsala" som är ett nätverk och mötesplats för företagare och beslutsfattare. Inom ramen för ett ESF-projekt pågår arbetet med att kartlägga möjligheten till en samordnad praktikplatsplattform för Uppsala. En samordnat praktikplattform skulle förbättra nämndens kontakt med näringslivet, underlätta för arbetsgivare att ta emot praktikanter samt effektivisera matchningen av praktikplatser. Åtgärden kring att förbättra nämndens kontakt med näringslivet leder till att uppfylla målområde 3 Uppsala kommun bidrar till att öka tillgången till kompetens på arbetsmarknaden i Näringslivsprogrammet.

Skapa forum med sociala företag och ideella föreningar om behov, målgrupper och utvecklingsområden.

Nämnden deltar aktivt i samverkan inom LÖK, och i revideringen av LÖK. Inom LÖK:en har två nya forum skapats; integration och sociala företag, vilket ger nämnden en ny arena för dialog med berörda föreningar. Handlingsplan för mottagande av nyanlända och asylsökande lyfter fram att det inom området behövs bättre kunskap om vilka föreningar och sociala företag som kan erbjuda olika sysselsättningar och uppmuntra till nya initiativ, samt uppmuntra samverkan genom den lokala överenskommelsen. Frågan kan med fördel lyftas i både befintliga och nystartade forum.

Åtgärd färdig:

Handledararvode erbjuds vid behov i nämndens arbetsplatsförlagda arbetsmarknadsinsatser. Det har framkommit att arbetsgivare och arbetsplatser inte efterfrågar ett ekonomiskt handledararvode utan önskar en handledarkurs samt ett större stöd för handledaren på arbetsplatsen. Detta sker inom Kivo-C och inom satsning på extratjänster.

Uppdrag: Underlätta för innovationer i den egna verksamheten och utgöra testbädd för ny teknik, smarta tjänster och klimatsmarta innovationer.

Status: Uppdrag påbörjat

En struktur för hur en idéslussen ska fungera har tagits fram och strukturen kommer provas under perioden 2 oktober - 31 december. Innovation Akademiska, med tio års erfarenheter inom området, fungerar som processtöd. Idéslussen ska fånga upp och utveckla idéer som kan testas i nämndens verksamheter. Uppdraget förväntas bli färdigt 2017.

Åtgärd påbörjad:

Utveckla modell för att fånga upp och utveckla idéer, testa lösningar samt nyttiggöra dessa i nämndens verksamhet.

Uppdrag: Implementera varumärkesplattformen för platsvarumärket Uppsala.

Status: Väntar

Nämnden avser att följa de kommungemensamma riktlinjerna som tas fram i implementeringen av platsvarumärket Uppsala. Arbetet med en ny varumärkesplattform pågår centralt inom kommun och är ännu inte i fas för att implementeras. Nämnden blir involverad i arbetet senare under året och kan därmed bidra till att uppfylla styrdokumentet Varumärkesplattform för varumärket Uppsala. Uppdraget förväntas bli färdigt 2018.

Åtgärd väntar:

Nämnden följer de kommungemensamma riktlinjerna som tas fram i implementeringen av platsvarumärket Uppsala.

Nämndens arbete kommer gå i linje med styrdokumentet Varumärkesplattform för varumärket Uppsala.

Uppdrag: Förbereda kommunens åtagande avseende världsarvsansökan inom the "Rise of systematic biology" för Linnés vetenskapliga gärning, exempelvis genom att inrätta naturreservatet Årike Fyris.

Status: Väntar

Inväntar ett initiativ om nämndens medverkan i arbetet och vilket arbete som förväntas av nämnden i ansökan. Svårt att bedöma när uppdraget förväntas bli färdigt.

Åtgärd väntar:

Nämnden medverkar vid behov utifrån sitt ansvarsområde.

Uppdrag: Utveckla arbetet med synsätt gällande nedskräpning och förstörelse och i samverkan med andra aktörer verka för att upprätthålla en trygg, vacker och säker kommun.

Status: Uppdrag påbörjat

Nämnden avser att tillhandahålla minst 12 välfärdsjobbare som arbetar med naturvård och som cykelvärdar, detta är uppnått hittills i år. Under sommaren 2017 var det över 300 ungdomar som hade feriearbete inom fastighet och trädgårdskötsel.

Uppdraget förväntas bli färdigt 2017.

Åtgärd påbörjad:

Tillhandahålla minst 12 välfärdsjobbare och minst 300 feriearbetare/sommarjobbare som arbetar för att upprätthålla en trygg, vacker och säker kommun.

Genom detta arbete bidrar nämnden till målet Friluftsmark för upplevelser och hälsa med inriktningen möjligheter till naturupplevelser värnas och utvecklas i skötseln av den kommunägda marken i Naturvårdsprogrammet.

Bedömning inriktningsmål 2:

Nämnden bidrar till måluppfyllelsen enligt plan

Nämnden arbetar för att skapa fler kontakter med näringslivet, genom olika samarbeten och projekt. Samverkan mellan kommunens näringslivsenhet och vuxenutbildningen är viktig och bidrar till kompetensförsörjningen inom branscher med bristyrken i Uppsala.

En handlingsplan utifrån riktlinjerna för stöd till sociala företag håller på att tas fram i samverkan med berörda nämnder och myndigheter samt i dialog med berörda sociala företag och ideella organisationer. Inom Kivo-C utbildas inkluderingshandledare samt språkombud till arbetsplatser inom kommunen. Inom satsningen för extratjänster finns en webbaserad handledarutbildning och en fördjupad handledarutbildning blir klar i slutet på året. Nämnden följer sin plan att tillhandahålla minst 12 välfärdsjobbare och minst 300 feriearbetare som arbetar med att upprätthålla en trygg, vacker och säker kommun.

Inriktningsmål 3: Uppsalas stad och landsbygd ska växa smart och hållbart

Nämndmål: Nämnden bedriver ett omfattande uppsökande och förebyggande arbete i kommunens utsatta stadsdelar.

Status: Nämnden kommer att kunna bidra till måluppfyllelse enligt plan.

Ett flertal processer kring omfattande uppsökande och förebyggande arbete pågår. Studie- och yrkesvägledning, rektorer och andra företrädare för vuxenutbildningen deltar när områden arrangerar olika former av öppet hus. Genom det samarbete som råder mellan vårdcentralen, med särskild betoning på mödravården och barnavårdscentralen, och Öppna förskolan, samt sfi-undervisningen på Kristallen, blir kvinnor hjälpta att ta steg från isolering till inkludering. Deltagande sker i implementeringen av Strategi för socialt hållbart Gottsundaområde, där kontakter tas och överbyggande samtal pågår. Uppsökande verksamhet har skett på skolor för att informera om möjligheten till sommarjobb genom kommunen.

Åtgärd påbörjad:

Utred möjligheten att arbeta uppsökande med arbetsmarknadsinsatser.

Skolor besöks för att ge information om möjligheten till sommarjobb genom kommunen.

Under hösten ska insatser som skulle kunna ges lokalt i olika stadsdelar kartläggas.

Fortsatt sfi-verksamhet i Kristallen och verka för liknande verksamheter i andra stadsdelar.

Processen mot en kombinerad öppen förskola och sfi i Sävja är påbörjad. Genomfört verksamhetsbesök på Kristallen med syfte att tillgodose önskemål om bibehållen eller ev utökad sfi-verksamhet bidrar till långsiktig samverkan och synergilösningar som gagnar området, i enlighet med i Planprogram för Gottsundaområdet med fokus på social hållbarhet. Med sfi-verksamhet i Gottsunda ges föräldralediga kvinnor möjlighet att studera och komma i ett inkluderande sammanhang, vilket sker i enlighet med Handlingsplan för mottagande av nyanlända och asylsökande i Uppsala kommun. Detta bidrar även till att kvinnor i större utsträckning får samma möjlighet som män att studera i enlighet med artikel 13 om utbildning i CEMR-deklarationen om jämställdhet mellan kvinnor och män.

Det förebyggande arbetet inom konsumentområdet utvecklas löpande och riktas mot prioriterade grupper som t ex unga vuxna, nyanlända, personer med försörjningsstöd, seniorer och andra av Konsument Uppsala identifierade grupper.

Utifrån efterfrågan och de behov som kommer upp i konsument- respektive budget- och skuldrådgivningen prioriteras grupper och insatser i media. Det har varit 42 inslag i media och 24 grupper har fått information. Ökat tryck på budget- och skuldrådgivningen medför begränsade möjligheter att arbeta förebyggande.

Uppdrag: Fortsätt utveckla den samordnade planeringsprocessen för hållbar stads- och landsbygdsutveckling.

Status: Uppdrag påbörjat

Nämnden medverkar i relevanta sammanhang avseende stads- och landsbygdsutvecklingen enligt rapporteringen av åtgärderna. Uppdraget förväntas bli färdigt 2017.

Åtgärd påbörjad:

Nämnden bidrar med stöd och kompetens där det är lämpligt inom planprogram Gottsunda.

Deltagande sker i implementeringen av Strategi för socialt hållbart Gottsundaområde, där kontakter tas och överbyggande samtal pågår.

Nämnden bidrar vid behov i den kommunövergripande åtgärden att skapa samarbetsformer mellan kommun, civilsamhälle och näringsliv i syfte att utveckla servicepunkter.

Servicepunkter och behoven av dessa har uppmärksammats i landsbygdsprogrammet och arbetet framåt med det. Förvaltningen har deltagit i de möten som varit och inväntar det fortsatta arbetet med servicepunkter.

Genom åtgärderna bidrar nämnden till genomförande av Planprogram för Gottsundaområdet med fokus på social hållbarhet samt Landsbygdsprogrammet.

Uppdrag: Stärk arbetet med stadsutveckling för att förebygga och förhindra social oro.

Status: Uppdrag påbörjat

I arbetet med bosättning av nyanlända som kommer till kommunen på anvisning från ett anläggningsboende så tas hänsyn så långt som möjligt till att dessa personer inte bör erbjudas boende i utsatta områden. En bosättning i ett sådant bostadsområde ger sämre förutsättningar för både språkinläring och etablering i samhället. Den begränsade tillgången på bostäder försvårar arbetet.

Nämnden deltar i arbetet med ett Socialt hållbart Gottsundaområde. Kulturnämnden har gett i uppdrag åt kulturförvaltningen att i dialog med Uppsala Kommuns Fastighet AB, och andra berörda förvaltningar, göra en fördjupad utredning av Gottsunda kulturhus och Mötesplats Treklängen. Nämnden kommer att vara aktiva i detta arbete för att föra fram nämndens perspektiv gällande exempelvis vuxenutbildning, sfi och integrationsfrämjande insatser i föreningslivet.

Uppdraget förväntas bli färdigt 2017.

Åtgärd väntar:

Medverka i kommunstyrelsens arbete med att kartlägga hälsa och levnadsnivå i kommunen. Inga fler möten har bokats kring detta arbete ännu där representant från förvaltningen har bjudits in.

Åtgärd påbörjad:

Verka för att praktikplatser inom byggnadsprojekt ska tilldelas personer från det aktuella bostadsområdet.

Matchning sker i samarbete med Arbetsförmedlingen. Inga praktikplatser har ännu förmedlats från byggföretagen.

Prioritera stöd till ideella organisationer lokalt verksamma i prioriterade stadsdelar.

Avsatta medel fördelas utifrån bl a prioriterade områden. Nämnden ger under året stöd till föreningar som är verksamma i flera av Uppsalas prioriterade stadsdelar med särskilt fokus på Gottsunda. Planprogram för Gottsunda syftar till att främja samverkan och ta ett brett grepp om områdets utveckling, vidareutveckla områdets unika platsidentitet, aktivt arbeta med de boendes och de lokalt verksammars delaktighet och inflytande, samt öka trygghet och trivsel. Nämndens samverkan med och stöd till föreningslivet i Gottsunda går i linje med detta. Nämndens stöd till och samverkan med civilsamhället bidrar också till att uppnå målen i Handlingsplan för mottagande av nyanlända och asylsökande, gällande exempelvis område 5 Fritid och socialt sammanhang.

Undersök möjligheten till samverkanslösningar som utvecklar språk- och hälsofrämjande insatser för kvinnor.

Nämnden har IOP med Röda Korset, Tris och NybyVision som alla på olika sätt utvecklar språk- och hälsofrämjande insatser för kvinnor. Utveckling av språk- och hälsofrämjande insatser fortsätter också inom projektet Mitt Friska Liv i Gottsunda som nämnden är med och finansierar. Nämnden ger också stöd till ett flertal språkcaféer som drivs inom föreningslivet. Arbetet kan kopplas till handlingsplan för mottagande av nyanlända och asylsökande där det trycks på att det omgivande samhällets resurser ska samlas och användas effektivt i mottagandet. I detta sammanhang är samverkan med civilsamhället av särskild vikt. Åtgärden bidrar även till att uppfylla artikel 14 om hälsa i CEMR-deklarationen om jämställdhet mellan kvinnor och män.

Uppdrag: Öka återvinningen och en säker återanvändning.

Status: Uppdraget påbörjat

Åtgärden ”Konsumentverksamheten ska tillsammans med energi- och klimatrådgivare öka medborgarnas kunskap om hållbar konsumtion”, som fastställts i verksamhetsplanen är inte påbörjad. Det finns andra verksamheter inom nämndens område som ständigt arbetar med uppdraget som t ex Teknikåtervinningen och Återbruket. Genom längre öppettider på Återbruket förbättras möjligheterna för uppsalaborna att återvinna.

Uppdraget förväntas bli färdigt 2017.

Ej påbörjad åtgärd:

Konsumentverksamheten ska tillsammans med energi- och klimatrådgivare öka medborgarnas kunskap om hållbar konsumtion.

From september 2017 är ny gemensam chef på plats och arbetet med att identifiera och utveckla ett operativt samarbete kan ta sin början. När arbetet kommer igång kan det ses som en del i kommunens strävan i arbetet med Miljö- och klimatprogrammet, där ett bakomliggande syfte är att ta vara på medborgarnas engagemang i miljö- och klimatfrågan.

Uppdrag: Öka andelen förnybar energi och fördubbla förbättringstakten vad gäller energieffektivitet.

Status: Uppdrag påbörjat

Det pågår ett utbyte av bilar och bussar inom nämndens arbetsmarknadsverksamhet. Hittills har ca 20 % bytts ut. Fordon byts ut i samband med att avtal går ut. Alla fordon som förvaltningen har är inte möjliga att byta ut mot fordon som drivs med förnybart bränsle.

Förvaltningen har en mycket begränsad användning av bil som transportmedel inom staden. De transporter som genomförs är inom nämndens praktiska arbetsmarknadsverksamheter, där transport av utrustning mm kräver fordon för att kunna utföra insatsen. En genomlysning krävs för att få kunskap om huruvida det går att minska biltransporterna ytterligare.

Uppdraget förväntas bli färdigt 2017.

Åtgärd påbörjad:

Fasa ut fordon som ej kan drivas med förnybara bränslen eller el.

Öka användningen av cykel och elcykel inom nämndens verksamheter.

Båda åtgärderna bidrar till att uppfylla Miljö- och klimatprogrammet.

Uppdrag: Utveckla arbetet för att nå klimatmålen för fossilfritt 2030 och klimatpositivt 2050.

Status: Uppdrag påbörjat

Mätvärden kring nämndens miljöarbete har tagits fram och kommer användas i uppföljning av verksamhetsplan 2017 och framtida verksamhetsplaner. Nämndens arbete med miljöfrågor blir därmed lättare att styra och följa upp.

Utveckling av miljöarbete för att nå klimatmål sker varje år.

Åtgärd färdig:

Där det är möjligt ta fram mätvärden av energiåtgång i nämndens verksamheter.

Mätvärden är framtagna och kan användas som underlag för att bedöma hur väl nämnden uppfyller målen i Miljö och klimatprogrammet.

Bedömning inriktningsmål 3:

Nämnden bidrar till måluppfyllelsen enligt plan

Det har påbörjats ett arbete som ska resultera i ett omfattande uppsökande och förebyggande arbete i kommunens utsatta stadsdelar, där flera olika delar av nämndens verksamheter är involverade. Planeringen pågår gällande eventuellt öppnande av ytterligare en sfi/förskoleenhet. I arbetet med bosättning av nyanlända som kommer till kommunen på anvisning från ett anläggningsboende, tas hänsyn så långt som möjligt till att dessa personer inte bör erbjudas boende i utsatta bostadsområden. En bosättning i ett sådant område ger sämre förutsättningar för både språkinläring och etablering i samhället. Bostadsbristen påverkar emellertid tillgången till bostäder i lämpliga områden i kommunen. Det pågår ett utbyte av bilar och bussar inom nämndens arbetsmarknadsverksamhet för att nå ett fossilfritt Uppsala och öka andelen förnybar energi. Hittills har ca 20 procent av nämndens fordon bytts ut. Förvaltningen har en mycket begränsad användning av bil som transportmedel inom staden.

Inriktningsmål 4: Uppsala ska vara jämlikt, med goda levnadsvillkor för invånarna

Nämndmål: Personer med ohälsa eller funktionsnedsättning får vid behov samordnade rehabiliteringsinsatser för att uppnå eller förbättra sin förmåga att arbeta.

Status: Nämnden bidrar till måluppfyllelsen enligt plan.

Utifrån den verksamhetsplan som "Forum för långsiktig samverkan" har tagit, genomförs olika åtgärder för att fler personer med ohälsa eller funktionsnedsättning skall komma ut i arbete eller bli arbetsföra. Samverkan med omsorgsnämnden har utökats genom medverkande i t ex processkartläggning kring unga med aktivitetsersättning som nu har avslutats. I samarbete med Omsorgsnämnden, Arbetsförmedlingen, Försäkringskassan och Region Uppsala har en ansökan tagits fram till samordningsförbundet med inriktning att skapa "en förrehabiliterande verksamhet" som riktar sig till ungdomar som i dag behöver extra stöd för att komma vidare till det förstärkta samarbetet mellan Arbetsförmedlingen och Försäkringskassan.

Personer med rehabiliteringsbehov är högt prioriterade vid subventionerade arbetsmarknadsanställningar och antalet personer med arbetsmarknadsanställning med statlig finansiering via lönebidrag har ökat. Antal SIP-möten (Samordnad individuell plan) är högre de sex första månaderna 2017 än för samma period 2016. Antal personer som får stöd inom Supported Education är redan högre 2017 än 2016.

Åtgärd påbörjad:

Utökad samverkan med landstinget, Försäkringskassan och Arbetsförmedlingen så att fler personer inom nämndens verksamheter med ohälsa får adekvat stöd.

Uppsala kommun ingår i samordningsförbundet Uppsala län där även primärvården/landstinget ingår som part. Förutom "Forum för långsiktig samverkan" ingår representanter från flera förvaltningar i ledningsgrupp för psykisk hälsa/missbruk, där en verksamhetsplan tagits fram, med ett antal aktiviteter som genomförs för att fler personer ska komma ut i arbete/bli arbetsföra.

Utveckla samarbetet med omsorgsnämnden kring insatser för personer med ohälsa, en väg in. Samverkan med omsorgförvaltningen har initierats inom en rad olika områden.

Införa anställningar med rehabiliteringssyfte för långvariga biståndsmottagare med ohälsa.

Personer med rehabiliteringsbehov är högt prioriterade vid arbetsmarknadsanställningar. Förvaltningen fortsätter att anställa personer med OSA. Genom detta arbete bidrar nämnden till program för full delaktighet för personer med funktionsnedsättning. Det är fler kvinnor i år jämfört med förra året som fått en arbetsmarknadsanställning subventionerad med lönebidrag och därmed bidrar nämnden till att uppfylla artikel 14 om hälsa i CEMR-deklarationen.

Uppdrag: Implementera handlingsplan för WHO:s äldrevänlig stad.

Status: Uppdrag påbörjat

Arbetsmarknadsnämnden har avsatt personella resurser och bistått i dialogerna om äldrevänlig stad. Arbetsmarknadsnämnden har levererat vad som hittills efterfrågats. Handlingsplanen som ska tas fram ska vara klar 2018.

Åtgärd påbörjad:

Nämnden medverkar vid behov i implementeringen av WHO:s äldrevänlig stad utifrån sitt ansvarsområde.

Uppdrag: Stärka det förebyggande arbetet genom sociala investeringar.

Status: Uppdrag påbörjat

Sociala investeringar görs genom att erbjuda alla som går i årskurs 9 feriearbete och informationsinsatser inom konsumentområdet. Förra årets ansöktes om medel för social investering från kommunstyrelsen men ansökan blev inte utvald. Nämnden kommer att ansöka om social investering igen om/när det framkommer att nämndens ordinarie verksamhet med förebyggande arbete inte räcker till.

Åtgärd påbörjad:

Utveckla samarbetet med studieförbunden som har språkträning i svenska för asylsökande.

Nämnden har etablerade samarbeten med ett flertal studieförbund och föreningar (som i sin tur samverkar med studieförbund), vilka erbjuder studiecirkel och språkcaféer för asylsökande. Samarbetet utvecklas kontinuerligt. Studieförbundet Uppsalaregionen/Föreningshuset Kontakten och Initia, som har verksamhetsstöd från nämnden påbörjar nu en kostnadsfri validering av icke-formella kompetenser, såsom språkkunskaper. Projektet har flera delar och drivs av Studieförbundet i Samverkan och vänder sig till dem som jobbar med nyanlända ungdomar/unga vuxna mellan 16-30 år. Syftet är att hjälpa till att synliggöra ungas kompetenser både för dem själva och för arbetsgivare. Åtgärden kan kopplas till Handlingsplan för mottagande av nyanlända och asylsökande. Där framgår att det omgivande samhällets resurser ska samlas och användas effektivt i mottagandet, i detta sammanhang är samverkan med civilsamhället av särskild vikt.

Uppdrag: Fortsätta utvecklingen av främjande, förbyggande och tidiga insatser för barn och unga.

Status: Uppdrag påbörjat

Inom handläggningen av ekonomiskt bistånd är det ständigt fokus på att utveckla arbetet med att ha barnperspektivet i fokus. Multikompetenta team har visat sig mycket lyckat och en ansökan till ESF har tagits fram för att fortsätta satsningen på familjer som haft försörjningsstöd under en lång tid. Stor kraft läggs på att arbeta förebyggande gentemot ungdomar och barn som finns i familjer med långvarigt försörjningsstöd.

Stora satsningar görs på att fler ungdomar ska erbjudas feriearbete. Arbetet utifrån en överenskommelse med Arbetsförmedlingen, att få flera ungdomar i arbete, utvecklas ständigt. Uppdraget blir klart under 2017. Dock fortgår arbetet med barnfamiljer.

Åtgärd påbörjad:

Fortsatt utvecklingsarbete relaterat till barn och ungdomar inom försörjningsstöd ska prioriteras.

Åtgärden bidrar till att många av de övergripande målen i barn- och ungdomspolitiska programmet, som t ex Alla barn och ungdomar i Uppsala kommun känner delaktighet och har inflytande i frågor som rör dem. Åtgärden bidrar även till måluppfyllelse inom Program för individ och familjeomsorg.

Bedömning inriktningsmål 4:**Nämnden bidrar till måluppfyllelsen enligt plan**

Fokus för nämnden är att utöka stödet till personer som står långt ifrån arbetsmarknaden pga ohälsa. Inom "Forum för långsiktig samverkan" har en verksamhetsplan för 2017 tagits fram med ett antal åtgärder med syfte att ge fler personer med psykisk hälsa/missbruk stöd till arbete. Samverkan med omsorgsnämnden har utvecklats inom en rad områden. Personer med rehabiliteringsbehov är högt prioriterade vid arbetsmarknadsanställningar. Inom handläggningen av ekonomiskt bistånd är det ständigt fokus på att utveckla arbetet med att ha barnperspektivet i fokus. Stor kraft läggs på att arbeta förebyggande gentemot ungdomar och barn som finns i familjer med långvarigt försörjningsstöd. Stora satsningar görs på att fler ungdomar ska erbjudas feriearbete. Nämnden kommer att ansöka om social investering om/när det framkommer att nämndens ordinarie verksamhet med förebyggande arbete inte räcker till.

Inriktningsmål 5: Uppsalas invånare ska ha bostad och arbete

Nämndmål: Nyanlända får en inkluderande mottagning och en snabb etablering.

Status: Nämnden kommer att kunna bidra till måluppfyllelse enligt plan
En boskola har inrättats som ger de nyanlända praktisk boendeinformation. Olika myndigheters roller och ansvar har tydliggjorts genom information och mötesplatser för att effektivisera den nyanländes första tid vid ankomst.

Samordningsförbundet har beviljat en ny ansökan för att samordna och utveckla samhällsorienteringen i länet. För matchning av nyanlända mot arbetsmarknaden finns ett samarbete som pågår med Rotary för att ge nyanlända yrkesmentorer. Samarbetet har gett ett bra resultat och i september finns det totalt 94 överenskommelser angående mentorskap.

Några utvecklingsinsatser för sfi med inriktning mot yrken inom socialtjänsten har inte påbörjats. Det erbjuds dock utbildningar inom vuxenutbildningen i Uppsala kommun, där det går att kombinera svenska som andra språk grund med en yrkesutbildning. Kommunen behöver arbeta med informationsinsatser och motiverande insatser för att öka intresset och efterfrågan av kombinationsutbildningar bland eleverna. När det gäller kombinationen av yrkesutbildningar och sfi (sfx) inom Kivo-C skulle KISA behöva öppna upp för fler än de personer som är inskrivna inom Etablering i länet. Det är ingen kö till sfi för nyanlända.

Åtgärd påbörjad:

Utveckla ett bättre mottagande av nyanlända för snabbare etablering.

Genom kommunens deltagande i projektet information och mötesplatser tillsammans med Arbetsförmedlingen, Servicekontoret och Migrationsverket, har många delar i den nyanländes initiala kontakter med olika myndigheter kortats och effektiviserats. Samordningsförbundet har beviljat en ny ansökan för att samordna och utveckla samhällsorienteringen (SO) i länet. De insatser som är planerade är samverkan mellan kommunerna och Arbetsförmedlingen, att skapa en kommunikatörsbank, att organisera relevant utbildning för kommunikatörerna, att utveckla SO till en tidig insats i etableringen samt att utöka SO med hälsoinformation. Nämnden ska även delta i KLK:s ESF-projekt "Effektivare mottagande" med start 1 november 2017. Genom kompetenshöjande insatser bland kommunens medarbetare ska ett kvalitetssäkrat och effektivare mottagande av asylsökande och nyanlända utvecklas. Nämndens åtgärd bidrar till att uppnå aktivitetsområdena boende och bostad, utbildning och samhällsorientering samt mottagande och arbetsmarknad i Handlingsprogrammet för mottagande av nyanlända och asylsökande.

Förbättra möjligheterna till att kombinera sfi med annan vuxenutbildning.

Det finns fyra utbildningar inom vuxenutbildningen i Uppsala kommun där man kan kombinera svenska som andra språk på grundläggande nivå (motsvarande grundskolenivå) med en yrkesutbildning. Intresset för utbildningarna har till viss del varit lågt. När det gäller delprojektet med kombinationen av yrkesutbildningar och sfi (sfx) inom Kivo-C kommer SFA-medicin att ha en start med nya elever i september med ytterligare några deltagare.

Utred möjligheten till att utveckla former för samverkan, metoder för validering och matchning, sfi med inriktning mot socialtjänsten, språkstödjande strukturer på arbetsplatser och utbildning till socionom.

Kontakt har tagits med Uppsala universitet med syfte att skapa en överbyggnad till socionomprogrammet. Några utvecklingsinsatser för sfi med inriktning mot yrken inom socialtjänsten har inte påbörjats. När det gäller språkstödjande strukturer på arbetsplatser, finns ESF-projektet Kivo-C. Under projektet ska språkstödjande strukturer och metoder utvecklas för att möjliggöra en breddad rekrytering inom vård och omsorg, samt tillvarata utlandsfödda personers kompetens.

Att leverera behovsplaner kontinuerligt samt samarbeta med KS i deras uppgift att anskaffa bostäder till nyanlända m fl.

Revidering av behovsplanen för bostäder för nyanlända revideras kontinuerligt efter uppdaterad information från Migrationsverket. All information som finns lämnas till SB för att gemensam planering av bostäder, som täcker det behov som finns, ska kunna genomföras. Det sker främst genom forum, såsom styrgruppen Bostad flykting och arbetsgruppen Bostad flykting. Nämndens åtgärd bidrar till att uppnå aktivitetsområdena boende och bostad i Handlingsprogrammet för mottagande av nyanlända och asylsökande.

Åtgärd färdig:

Ökade resurser till att utreda och stärka ideella organisationers roll i etablering av nyanlända och medverka till integrationsinsatser.

Nämndmål: Antalet personer med långvarigt ekonomiskt bistånd minskar.

Status: Nämnden kommer att kunna bidra till måluppfyllelse men behöver göra mer eller annorlunda jämfört med plan

Antalet hushåll med långvarigt och mycket långvarigt ekonomiskt bistånd är högre de åtta första månaderna 2017 jämfört med samma period 2016. Många med långvarigt ekonomiskt bistånd har det pga ohälsa. Det sker ständigt ett aktivt arbete med samordnad individuell plan som ska förbättra individens stöd. Samarbetet med andra myndigheter är centralt för att dessa personer ska få rätt stöd och försörjning.

Under året kommer ytterligare fokus läggas på att förbättra övergången från olika verksamheter inom nämndens områden. Förändrat arbetssätt inom försörjningsstöd som ger mer behovsanpassat stöd till klienterna förbättrar möjligheten att hitta vägar till egen försörjning. Stor satsning på att öka antalet subventionerade anställningar genom extratjänster har påbörjats, målsättningen är 200 extratjänster under 2017. Detta kan minska antalet personer med långvarigt ekonomiskt bistånd.

Nämndmål: Personer inom nämndens målgrupper får utifrån behov och utan dröjsmål aktivt stöd, utbildningsinsatser eller arbetsmarknadsanställning för att nå egen försörjning.

Status: Nämnden bidrar till måluppfyllelsen enligt plan.

Arbetsmarknadsnämnden har möjliggjort för fler personer att läsa yrkesutbildningar på gymnasial nivå inom många yrkeskategorier. I samarbete med arbetsgivare inom vård har cirka 50 personer fått möjlighet att läsa vård- och omsorgskurser. Genom avtal med ny utbildningsanordnare har kursutbudet breddats och flera nya utbildningar har startat i Uppsala inom området teknik, bygg och produktion. Under hösten startar restaurangutbildningen "Yrkessvenska i köksutbildning" med syfte att underlätta för främst arbetslösa, utlandsfödda kvinnor att få jobb.

En stor andel av de som avslutar från nämndens arbetsmarknadsverksamhet gör det pga arbete eller studier.

Åtgärd påbörjad:

Fler personer som ska få ta del av nämndens arbetsbefrämjande insatser eller Arbetsförmedlingens arbetsmarknadsåtgärder.

Under våren har en kartläggning gjorts av gruppen unga som varken arbetar eller studerar och vilka insatser som erbjuds. Rekommendationer för fortsatt arbete utifrån kartläggningen presenteras för nämnden i september. Nämnden har möjliggjort för fler personer med språkhinder att delta i nämndens arbetsmarknadsinsatser. Förstärkt arbetsträning för långtidsarbetslösa planeras att starta under hösten. Detta sker i samarbete med Arbetsförmedlingen som kommer att betala ut ett ekonomiskt stöd för varje deltagare som deltar.

Satsning på 200 personer i extratjänster under året kommer innebära att fler personer tar del av nämndens verksamhet.

Öka antalet välfärdsjobb.

I början på året var det fler som hade subventionerad anställning med stöd av nämndens arbetsmarknadsverksamhet jämfört med 2016. Under andra tertialen har arbete påbörjats med att växla om från välfärdsarbeten till extratjänster. Arbetet med att anställa välfärdsarbetare med andra lönestöd fortlöper dock inom aktuella budgetramar och volymerna kan totalt överskrida 2016 års nivå.

Medverka till traineejobb till nyanlända och till personer som har varit arbetslösa över 12 månader och är över 24 år.

Samarbete med Arbetsförmedlingen fortlöper för att öka antalet med traineejobb.

Arbetsförmedlingen har dock svårt att hitta deltagare inom målgruppen till traineejobb. Hittills har ca 15 personer totalt inom alla målgrupper för trainee påbörjat ett traineejobb, då inom välfärdsområdena barn och vård.

Fler platser inom yrkesutbildningar.

Det har skett ett utökad utbud inom utbildningar till bristyrkena VVS och el. Hos en utbildningsanordnare har inriktningen äldreomsorg tillkommit inom vårdutbildningarna. Antal lärlingsplatser har utökats i kommunen generellt sett i flera branscher. Som det belyses i CEMR-deklarationen, är det "nödvändigt att anställa fler kvinnor och i mer kvalificerade befattningar och dessutom att risken för fattigdom på grund av långtidsarbetslöshet och obetalt arbete är särskilt hög för kvinnor." Yrkesutbildningar som är relativt korta i jämförelse med t ex akademiska utbildningar och som leder till egen försörjning relativt snabbt, gynnar många.

Öka samverkan och mötesplatser mellan vuxen- och arbetsmarknadsutbildningar och näringslivet.

Fortsatt arbete pågår för att utveckla samverkan med näringslivet i samband med planering av regionala yrkesvuxsatsningar. Arbetet med RESAM bygger på kontakter med näringslivet, samordning med Arbetsförmedlingen och branschkontakter.

Åtgärd stoppad:*Bidra till ökad möjligheten till praktikplatser inom kommunen.*

Parallell process har initierats från KS som fattat beslut om kompetensförsörjningsplan vari behov av nya praktikplatser pågår. Nämnden hade dessförinnan genomfört en kartläggning av såväl internt som externt behov av praktikplatser inom kommunen.

Uppdrag: Genom ökad samordning förkorta den tid det tar för nyanlända att få egen försörjning.

Status: Uppdrag påbörjat

Kommunen samarbetar med Arbetsförmedlingen, Region Uppsala, närliggande kommuner som ingår i RESAM med flera. Samarbete består bland annat i kartläggning av behov inom branschen, vilket har lett till ett koncept som handlar om en enklare vårdutbildning (vårdbiträde). Utbildningen utgör ett snabbspår till ett bristyrke. Bättre språkkunskaper efterfrågas från vissa branscher, vilket har lett till förstärkta språksatsningar av olika slag. Uppdraget förväntas bli färdigt 2017.

Åtgärd påbörjad:*Initiera samarbete med UBN för att få ett bra mottagande när det gäller SPRINT-elever.*

Informationsmöten har hållits under våren. En vägledare på Navet samarbetar med vägledare på Sprint. Eleverna har fått vägledning och hjälp med ansökan till vuxenutbildning. Det finns ett tydligt behov av ett närmare samarbete med UBN. Ett bra mottagande av SPRINT-elever bidrar till att uppfylla Handlingsplan för mottagande av nyanlända och asylsökande.

Samarbeta med Arbetsförmedlingen, Landstinget och andra kommuner för att bidra med kompetensförsörjning inom vård och omsorg.

Kommunen samarbetar med Arbetsförmedlingen, Region Uppsala, närliggande kommuner som ingår i RESAM och Vård- och Omsorgscollege. Samarbetet består bland annat i kartläggning av behov inom branschen, vilket har lett till ett koncept som handlar om en enklare vårdutbildning (vårdbiträde). Utbildningen är av det slag som föreslås i Handlingsplan för mottagande av nyanlända och asylsökande och utgör ett snabbspår till ett bristyrke i kommunen. Bättre språkkunskaper efterfrågas från branschen, vilket har lett till förstärkta språksatsningar av olika slag. Det syftar till att säkerställa att vård- och omsorgseleverna är anställningsbara efter avslutade studier.

Åtgärd färdig

Påbörja dialog med Arbetsförmedlingen och Uppsala universitet för att utveckla uppdragsutbildningar för nyanlända.

Uppsala kommun har tillsammans med avdelningen för uppdragsutbildningar vid Uppsala universitet, institutionen för fysik, och Arbetsförmedlingen startat projektet Basår för nyanlända. Basåret bygger på det redan befintliga basåret som man kan läsa som ett förebredande år inför fortsatta studier inom natur-tekniska ämnen. Nio deltagare har nu gått två veckor på utbildningen och är uppdelade på tre basårsgrupper med svenska studenter. Deltagarna, fem manliga och fyra kvinnliga, fick i juni information om möjligheten att få en lägenhet via Studentstaden genom kvotavtalet mellan kommunen och Studentstaden. De två första kontrakten tecknades i juli med inflyttning i augusti. Åtgärden bidrar till att uppnå aktivitetsområdena boende och bostad samt utbildning och samhällsorientering i Handlingsplan för mottagande av nyanlända och asylsökande.

Uppdrag: Väsentligt minska andelen ungdomar som varken arbetar eller studerar.

Status: Uppdrag påbörjat

Under våren har en kartläggning gjorts av gruppen unga som varken arbetar eller studerar och vilka insatser som erbjuds. Rekommendationer för fortsatt arbete utifrån kartläggningen presenteras för nämnden i september och innebär bland annat förtydligande över ansvar för UVAS på strategisk nivå mot andra nämnder och myndigheter, behov av att utveckla den uppsökande verksamheten, samt att utveckla riktade insatser mot nyanlända, utrikes födda och övriga med utländsk bakgrund. Uppdraget förväntas bli färdigt under 2018.

Åtgärd påbörjad:

Genom en Neet-samordnare förbättra stödet till ungdomar som varken arbetar eller studerar. Genom rapporten och de förslag på åtgärder som föreslås arbetar förvaltningen i enlighet med Barn- och ungdomspolitiska programmet.

Uppdrag: Utifrån strukturella hinder, behov av stöd och samordning samt strategiska utvecklingsområden utveckla stödet till sociala företag.

Status: Uppdrag påbörjat

Arbetet med att identifiera strukturella hinder, behov av stöd och samordning samt strategiska områden utgår från Uppsala kommuns riktlinjer kring socialt företagande. Nämnden ansvarar för att utifrån riktlinjens strategiska områden samordna arbetet med att ta fram en handlingsplan mellan berörda nämnder och i dialog med sociala företag och myndigheter. Det

arbetet har inletts. Behov av en mikrofond som kan leda till förbättrade möjligheter till finansiering, etablering och utveckling av sociala företag har identifieras. Nämnden deltar i dialoger och tar del av information från den tillsatta externa arbetsgruppen samt samverkar med berörda nämnder kring möjligheten att inrätta en mikrofond med kreditgarantier till samhällsnyttiga lösningar och sociala innovationer. Uppdraget förväntas bli färdigt 2018.

Åtgärd påbörjad:

Nämnden har i uppdrag att samordna och driva det kommungemensamma arbetet med att utveckla formerna för hur kommunen stödjer och samverkar med sociala företag.

Nämnden har inlett arbetet och ett första dialogmöte med ett 30-tal deltagare har hållits. Inom LÖK har en arbetsgrupp skapats med inriktning på sociala företag, den gruppen kommer kunna utgöra en plattform för dialog mellan de sociala företagen, de ideella föreningar som är intresserade av frågan och kommunen. Nästa steg blir att tillsätta ansvariga tjänstepersoner vid alla berörda nämnder och gemensamt påbörja utformningen av en handlingsplan samt att etablera kontakt med berörda myndigheter som Arbetsförmedlingen och Försäkringskassan i syfte att skapa ett nätverk.

I samverkan med andra berörda nämnder och ideella organisationer undersöka möjligheten till inrättandet av en mikrofond för kreditgarantier till samhällsnyttiga lösningar med sociala innovationer.

Beredning av underlag inför möjligheten att inrätta en mikrofond i Uppsala har inletts genom dialog med ansvarig arbetsgrupp samt påbörjad omvärldsbevakning.

Uppdrag: Fler ungdomar ska erbjudas feriearbete för att få erfarenheter, kontakter och nätverk inför kommande yrkesliv.

Status: Uppdrag färdigt

Ungefär 2 500 ungdomar har ansökt om feriearbete, feriepraktik och sommarjobb via kommunen. Speciellt fokus har legat på att påminna ungdomar i familjer med försörjningsstöd att ansöka om sommarjobb. Kontakt har även tagits med kommunens romska samordnare och brobyggare för att påminna romska ungdomar om att ansöka om sommarjobb. Fler ungdomar har fått feriearbete 2017 än 2016.

Åtgärd färdig:

Fler ungdomar ska erbjudas feriearbete för att få erfarenheter, kontakter och nätverk inför sitt framtida inträde på arbetsmarknaden.

Ungdomarna som ansöker om feriearbete, feriepraktik och sommarjobb får uppge önskat arbetsområde, vilket det tas hänsyn till vid matchning. Detta i linje med önskat tillstånd att Barn och ungdomar tillfrågas och deras synpunkter tas tillvara enligt Barn- och ungdomspolitiska programmet.

Bedömning inriktningsmål 5:**Nämnden kommer att kunna bidra till måluppfyllelse men behöver göra mer eller annorlunda jämfört med plan.**

Samarbete med Arbetsförmedlingen är en viktig del i att fler uppsalabor har arbete då flera insatser som utbildningskontrakt, traineejobb samt extratjänster bygger på ett samarbete myndigheterna emellan. Överenskommelser med Kommunal har tecknats för extratjänster, hittills har ca 55 personer påbörjat en extratjänst. Nämnden har möjliggjort för fler personer att läsa yrkesutbildningar på gymnasial nivå inom många yrkeskategorier. Sprint-eleverna har fått vägledning och hjälp med ansökan till vuxenutbildning. Fler personer har haft möjlighet att läsa vård- och omsorgskurser.

Förutsättningarna har förbättrats för att nyanländas första tid vid ankomst ska bli lyckad genom att effektivisera och tydliggöra olika myndigheters roller och ansvar. En boskola som ger de nyanlända praktisk boendeinformation är införd och gruppinformationer hålls kontinuerligt för nyanlända till kommunen. Samhällsorienteringen och olika utbildningsmöjligheter har utvecklats.

Nämnden behöver göra mer för att helt bidra till måluppfyllelsen då antalet hushåll med långvarigt och mycket långvarigt ekonomiskt bistånd är högre de åtta första månaderna 2017 jämfört med samma period 2016. Det är färre personer i arbetsmarknadsinsats via nämndens arbetsmarknadsverksamhet. Antal personer med traineejobb är fortfarande lågt.

Inriktningsmål 6: Uppsalas alla barn och elever ska klara sin utbildning och utmanas i sitt lärande

Nämndmål: Vuxenutbildningen är individanpassad hos alla utbildningsanordnare.

Status: Nämnden bidrar till måluppfyllelse enligt plan

Genom att belysa vikten av individualisering och vikten av att kunna hjälpa alla som vill studera inom vuxenutbildningen, har en succesiv förbättring åstadkommit. Vid nyrekrytering av lärare krävs i större utsträckning pedagogisk kompetens för att möta elever med olika funktionsvariationer. Genom att säkerställa mer undervisningstid för kurser med reguljär klassrumsundervisning, förbättras också möjligheten att ge individuellt stöd. Lärarfortbildning inom områden som Läslyftet och Språkutvecklande arbetssätt är ytterligare en förbättring och förstärkning av individanpassningen. Ett utökat kursutbud, språkstödande insatser kombinerat med yrkesutbildning, planerade förberedelsekurser innan yrkesutbildning, översyn över hur orienteringskurser i ännu högre kan hjälpa och stötta elever inför eller parallellt med utbildning är på gång.

Åtgärd påbörjad:

Uppsökande verksamhet och rekrytering till vuxenutbildningen för att medvetandegöra våra medborgare om rätten till utbildning och dess möjligheter.

Uppsökande verksamhet pågår. En ny del i det uppsökande arbetet för att rekrytera personer till vuxenutbildning är studiestartsstödet. Studiestartsstöd är ett statligt bidrag som vänder sig till personer som inte själva skulle ansöka till vuxenutbildning. Arbetet med uppsökande verksamhet inom vuxenutbildningen bör öka tillgången till utbildning både för kvinnor och män och därmed överensstämma med intentionerna om utbildning i CEMR-deklarationen för jämställdhet mellan kvinnor och män på lokal och regional nivå.

Uppdrag: Utveckla en individanpassad vuxenutbildning.

Status: Uppdrag påbörjat

Kursutbudet inom vuxenutbildningen har ökat kraftigt när det gäller yrkeskurser. Ett arbete har pågått med att förenkla upprättandet av individuell studieplan med en webbansökan (start april). Nya avtal inom vuxenutbildningen skapar bättre möjligheter för att hos en och samma utbildningsanordnare kunna kombinera studier i sfi med annan vuxenutbildning.

Individanpassade studier pågår också genom den särskilt riktade satsningen med sfi kombinerat med yrkessvenska för legitimerade yrken inom medicin.

Uppdraget förväntas bli färdigt 2017 men arbetet med att vidareutveckla en individanpassad vuxenutbildning är en ständigt pågående process.

Åtgärd påbörjad:

Utbildningen ska anpassas ytterligare utifrån individens enskilda behov.

Arbetet med att utveckla utbildning mot ökad individanpassning bör öka tillgången till utbildning både för kvinnor och män och därmed överensstämma med intentionerna om utbildning enligt CEMR-deklarationen för jämställdhet mellan kvinnor och män på lokal och regional nivå.

Kursutbudet inom vuxenutbildningen ska utökas.

Genom samverkan inom RESAM, med AF, Region Uppsala med flera ger förvaltningen möjligheter, enligt Den europeiska deklarationen för jämställdhet (CEMR-deklarationen), att tillhandahålla vuxenutbildning" för både livet och arbetslivet samt ge nya möjligheter till

yrkesutveckling." Kursutbudet anpassas efter marknadens behov och studie- och yrkesvägledningen arbetar individbaserat och könsneutralt.

**Bedömning inriktningsmål 6:
Nämnden bidrar till måluppfyllelse enligt plan**

Inriktningsmål 7: I Uppsala ska invånare leva ett oberoende liv och få stöd, vård och omsorg utifrån sina behov

Nämndmål: Personer som kommer i kontakt med socialtjänsten får skyndsamt stöd efter behov.

Status: Nämnden bidrar till måluppfyllelsen enligt plan

Genom nytt arbetssätt får klienter mer stöd än tidigare. Införande av e-ansökan förväntas innebära att handläggningstiderna bli kortare. Verksamheten som handlägger ekonomiskt bistånd uppfyller 71 procent av Socialstyrelsens kvalitetsindikatorer i öppna jämförelsen, vilket är i samma nivå som 2016 (74%).

Åtgärd påbörjad:

Personer som kommer i kontakt med socialtjänsten ska skyndsamt få stöd i hög kvalitet.

I samband med övergång från arbetssätt som bygger på kontroll av ansökningshandlingar vid ekonomiskt bistånd till stödjande och motiverande arbetssätt får klienter mer stöd än tidigare. Införande av e-ansökan förväntas leda till att handläggningstiderna bli kortare. En enhet har infört en ny arbetsmetod som är teambaserad (multikompetenta team) och i tätt samarbete med andra aktörer, för att kunna ge omfattande stöd i hög kvalitet. Ett familjeprojekt pågår som arbetar intensivt med ett färre antal ärenden. Inriktningen på projektet har varit barnfamiljer med långvarigt biståndsbehov som står långt från arbetsmarknaden. Resultatet har varit lyckat. Arbetet följer Programmet för individ- och familjeomsorgs intentioner för ett förhållningssätt inom socialtjänstens verksamheter som ska präglas av helhetssyn, respekt för den enskildes självbestämmande och tilltro till och stimulans av den enskildes egen förmåga.

Vidareutveckla arbetet med att motverka och förebygga våld i nära relationer.

Många handläggare har genomfört NCK:s nya webbutbildning för socialtjänst gällande våld i nära relationer. Resterande handläggare kommer ges möjligheten att gå utbildning under hösten. Utbildningsinsatsen är kopplad till åtgärderna för att nå målet kring kunskap, kompetens och metodutveckling i Handlingsplanen mot våld i nära relationer. Även partnerskapet som nämnden ingår med TRIS har nära koppling till handlingsplanen.

Uppdrag: Vidareutveckla samverkan och de befintliga resurser som finns för personer med komplexa behov utifrån social problematik och funktionsnedsättning för att nå bättre effekt.

Status: Uppdrag påbörjat

Samverkan beträffande personer med komplexa behov är under utveckling. En processkartläggning pågår gällande ungdomar som uppstår aktivitetsersättning som delvis fokuserar på hur samverkan mellan myndigheterna fungerar och hur den kan utvecklas. Samverkanskoordinatorer/stödpersoner har bedrivit arbete med att fånga upp individer med funktionsnedsättning som "hamnat mellan stolarna". Det har även anställts en SIP-

samordnare i syfte att öka andelen kommuninvånare som kommer ifråga för samordnad individuell planering (SIP). Uppdraget förväntas bli färdigt 2017.

Åtgärd påbörjad:

Samverkan utifrån individen i ännu större utsträckning.

Utvecklad samverkan mellan förvaltningen och socialförvaltningen/omsorgsförvaltningen i form av samtliga tre förvaltningar träffas i olika forum såsom ledningsgrupp för psykisk ohälsa/missbruk. Inom ramen för närvårdssamverkan samarbetar förvaltningarna t ex gällande ungdomar som uppbär aktivitetsersättning.

Uppdrag: Utveckla de särskilda boendeformerna.

Status: Väntar

Nämnden medverkar vid behov utifrån sitt ansvarsområde. Medverkan har ännu inte efterfrågats. Nämnden kan inte avgöra när uppdraget förväntas bli färdigt.

Åtgärden väntar:

Nämnden medverkar vid behov utifrån sitt ansvarsområde.

Uppdrag: Utveckla metoder för att säkra en jämställd biståndsbedömning.

Status: Uppdrag påbörjat

Alla enheter inom socialtjänsten arbetar med genusneutrala ärendedragningar för att säkerställa en jämställd bedömning. Införande av metoden genushanden har påbörjats. Planer för HBTQ certifiering finns. Statistik analyseras och redovisas per kön. En höjning har skett från 41 procent till 44 procent av andel kvinnor som hänvisas till arbetsmarknadsverksamheten från socialtjänsten de första åtta månaderna, jämfört med samma period 2016. Uppdraget förväntas bli färdigt 2018.

Åtgärd påbörjad:

Utveckla metoder för att säkra en jämställd biståndsbedömning.

Åtgärden bidrar till uppfyllelsen av artikel 15 i CEMR-deklarationen jämställdhet mellan kvinnor och män där det framgår att rimliga åtgärder ska vidtas så att kvinnor och män har lika tillgång till social omsorg och sociala tjänster.

Bedömning inriktningsmål 7:

Nämnden bidrar till måluppfyllelse enligt plan

Införandet av e-ansökan, att samtliga handläggare ska genomgå en utbildning inom våld i nära relationer, tillhandahållen NCK, utökandet av SIP-samordnare till 100 procent, ökningen av antal SIP-möten, samt proceskartläggning av unga med aktivitetsersättning bidrar tillsammans till att nå ut brett och till flera olika grupper av personer i behov av stödinsatser för att kunna leva ett oberoende liv. Utöver detta arbetar avdelningen försörjningsstöd och nyanlända med könsneutrala ärendedragningar för en jämställd biståndsbedömning.

Inriktningsmål 8: Uppsalas invånare och organisationer ska vara delaktiga i att utforma samhället

Nämndmål: Personer som har kontakt med nämnden är delaktiga i att utforma det stöd de får och har inflytande i nämndens verksamheter.

Status: Nämnden bidrar till måluppfyllelsen enligt plan

Ungdomars synpunkter och behov fångas exempelvis upp i projektet Ung komp. Inom projektet Ung framtid är upplägget detsamma men där finns endast unga i etableringen. Inom DUA diskuteras för tillfället hur dialog med ungdomar kan föras på bästa sätt för att ta till vara deras synpunkter och behov. Även vid intresseanmälan av feriearbete tillvaratas ungas synpunkter.

Utvecklingsarbete pågår med att utöka medborgar- och användarperspektiv i utformningen av nämndens processer. Utvecklingsarbete inom handlägningsprocesserna pågår inom försörjningsstödsavdelningen i samband med att allt fler ansöker digitalt. Arbets sättet förändras mot ett mer förändringsorienterat klientarbete. System för webbansökan inom vuxenutbildning är upphandlat och togs i drift under våren. Inom Avdelningen för arbetsmarknad pågår utveckling av dess processer för ska öka medborgar- och användarperspektivet. Nämnden är även med och delfinansierar en projektledartjänst för bättre brukarinflytande.

Åtgärd påbörjad:

Utveckla strategier för kommunikation och dialog med ungdomar som bättre möjliggör ungdomars delaktighet. En viktig utgångspunkt är att anpassa verksamheter utifrån målgruppens behov.

Genom detta arbete bidrar nämnden till Barn- och ungdomspolitiska programmet.

Utred möjligheten till att genomföra en brukarrevision.

Det görs årligen en brukarundersökning som samordnas av SKL, så även detta år. I samarbete med omsorgsförvaltningen pågår ett projekt angående brukarinflytande där planen är att olika grupper ska intervjuas.

Fortsatt utveckling av medborgar- och användarperspektiv i utformningen av nämndens processer.

Utvecklingsarbete är initierat och pågår inom de olika verksamhetsområdena. Utveckling av synpunktshanteringen pågår under året. Nämnden är även med och delfinansierar en projektledartjänst för bättre brukarinflytande.

Fortsatt utveckling av e-förvaltning för att förenkla medborgarens kontakt med nämnden.

Webbansökan inom vuxenutbildningen infördes i april. Sedan dess går det att ansöka digitalt till grundläggande och gymnasiala kurser, samt till yrkesutbildningar. E-ansökan av ekonomiskt bistånd infördes den 11 januari i år och i augusti ansöker över 50 procent ekonomiskt bistånd digitalt. Detta i enlighet med målet för digitalisering enligt styrdokumentet Strategisk plan för IT-utveckling och digitalisering.

Uppdrag: Öka samverkan mellan kommunen och föreningslivet genom Lokal överenskommelse med föreningslivet – LÖK.

Status: Uppdrag påbörjat

Nämnden deltar på dialogmöten inom LÖK, på dialogmöte i april presenterades kommunens nya övergripande riktlinjer för socialt företagande. I enlighet med intentionerna i LÖK har nämnden arbetat fram IOP:er (Idéburet Offentligt Partnerskap) med Röda Korset, TRIS och NybyVision. Ett nämndbeslut har fattats om att det finns en intention om att fortsätta partnerskapet med NybyVision i ytterligare en period av 3 år. Personell resurs har tillsatts med inriktning mot socialt företagande, civila samhället och integration.

Uppdraget beräknas bli klart 2017.

Åtgärd påbörjad:

Utveckla arbetet med nämndens kontaktpolitiker för kontinuerlig dialog med ideella organisationer om behov.

Arbetet med att utse kontaktpersoner för ideella föreningar och sociala företag har påbörjats. Samtliga IOP med Röda Korset, TRIS och NybyVision har utsedda kontaktpolitiker som regelbundet deltar i samverkansmöten. En mall för kontaktpersonernas rapportering till nämnd har tagits fram. I handlingsplan för IOP med Röda Korset och TRIS har ett tillfälle lagts in under året där föreningen har möjlighet att träffa nämndens samtliga politiker i samband med nämndmöte för att möjliggöra direkt dialog. Styrgruppen för sociala företag består av ett flertal politiker från nämnden, vilka nu träffas regelbundet. Styrgruppen deltar vid dialogmöten med de sociala företagen och för en kontinuerlig dialog.

Bedömning inriktningsmål 8:

Nämnden bidrar till måluppfyllelsen enligt plan

Inriktningsmål 9: Uppsala kommuns medarbetare ska ha bra arbetsvillkor och kan med hög kompetens möta Uppsala

Nämndmål: Kompetensförsörjningen ska vara normkritisk och ändamålsenlig.

Status: Nämnden bidrar till måluppfyllelsen enligt plan

Bemanning av förvaltningens tjänster sker utifrån arbetets faktiska krav och ett normkritiskt förhållningssätt samt att kompetensbaserad rekrytering tillämpas. HR-stöd finns vid chefsrekryteringar för att ovidkommande faktorer eller stereotypa uppfattningar inte påverkar kravprofiler och bemanningsbeslut.

Åtgärd påbörjad:

Ge arbetsmarknadsförvaltningen förutsättningar för en normkritisk och ändamålsenlig kompetensförsörjning.

Nämndmål: Kommunen ska ha ett hållbart och hälsofrämjande arbetsliv där alla medarbetare mår bra, växer och utvecklas tillsammans.

Status: Nämnden bidrar till måluppfyllelsen enligt plan

Arbetsmarknadsnämnden arbetar för ett ledarskap som tydliggör medarbetarens uppdrag och ansvar, med tydliga mål som är framtagna i delaktighet med medarbetaren så att förutsättningar finns att nå överenskommen prestation och engagera sig aktivt i verksamhetens utveckling. Förvaltningen arbetar för en tydligare styrkedja med tydlig koppling till Mål och budget. Arbetsplatsträffar genomförs regelbundet och skapar förutsättningar för en god organisatorisk, social och fysisk arbetsmiljö. Som ett led i kommunens arbete med ett hållbart och hälsofrämjande arbetsliv kommer arbetsmarknadsförvaltningen att vidta åtgärder för att minska stress och förbättra den organisatoriska och sociala arbetsmiljön. Exempel på åtgärder är självskattning med utgångspunkt från organisatorisk och social arbetsmiljö.

Åtgärd påbörjad:

Ge arbetsmarknadsförvaltningen förutsättningar för att utveckla hälsofrämjande arbetsliv där alla medarbetare mår bra, växer och utvecklas tillsammans.

Uppföljning av det systematiska arbetsmiljöarbetet har genomförts under maj. Arbetsmöten kring arbetsmiljömålen har genomförts inom förvaltningen och utformning och diskussioner kring upplägget fortsätter under hösten. Arbetsmiljöfrågor har undersökts i den genomförda medarbetarundersökningen. I de fall värdet på ett område är lågt har handlingsplan upprättats. Uppföljning av upprättade handlingsplaner genomförs under hösten. Förvaltningen ska använda det verktyg som kommunledningskontoret har tagit fram för att mäta stress och belastning i organisationen. Detta kommer att ge bättre koll på varje medarbetares arbetssituation.

Cheferna säkerställer att deras chefer genomgår arbetsmiljöutbildning om detta saknas.

Förvaltningen har valt att kartlägga behov genom intervjuer om arbetsmiljö med chefer och skyddsombud. Arbetet slutfördes i juni inom avdelning försörjningsstöd och nyanlända. Nu fortsätter intervjuer inom andra avdelningar. Resultatet ska utgöra utgångspunkten för förvaltningens arbetsmiljögrupp.

Nämndmål: Ledarskapet ska fungera som en stark kulturbärare i förbättring, förändring och medskapande.

Status: Nämnden bidrar till måluppfyllelsen enligt plan

Strukturer finns för utvecklingsarbete och medskapande genom arbetsplatsträffar och dialog/risk- och konsekvensanalyser i samband med förändringar i verksamheten.

Förvaltningen har utvecklat ett koncept kring en idésluss som ska fånga in goda idéer på ett strukturerat sätt. Synpunktshanteringen som är en ytterligare kanal för förbättring och utveckling behöver bli mer känd i verksamheterna. Förvaltningen arbetar för en tydligare styrkedja med tydlig koppling till Mål och budget där resultatdialog mellan avdelningschef och direktör är ett inslag i det utvecklande ledarskapsarbetet.

Åtgärd påbörjad:

Ge förutsättningar för förbättring, förändring och medskapande.

Utöver det stöd cheferna har genom tilldelade stödfunktioner har förvaltningen arbetat fram en modell för att fånga in utvecklingsidéer. Modellen kallas Idésluss och lanseras under hösten. Målet är att utveckla medskapandet för den fortsatta utvecklingen.

Förvaltningen har som riktmärke att antalet medarbetare hos en chef inte ska överstiga 25. Detta har beaktats i samband med antalet rektorer inom vuxenutbildningens egenregi som blev en del i förvaltningen i år.

Nämndmål: Kommunens medarbetare ska få, kunna och vilja ta ansvar.

Status: Nämnden bidrar till måluppfyllelsen enligt plan

Nämnden arbetar med flera delar för att öka förutsättningarna för medarbetarna att kunna ta ansvar för verksamheten. En idésluss införs för att systematiskt fånga in goda idéer från medarbetare med flera. Arbetsplatsträffen är ett annat viktigt forum för ansvarstagande liksom det enskilda medarbetarsamtalet. En god IT-utveckling ger medarbetare tid att kunna och vilja ta ansvar. System för webbansökan inom vuxenutbildning infördes i april. E-ansökan av ekonomiskt bistånd infördes den 11 januari i år och in augusti ansöker över 50 procent ekonomiskt bistånd digitalt.

Åtgärd påbörjad:

Ge förutsättningar för medarbetare att kunna och vilja ta ansvar.

Åtgärden är kopplad till Strategiskt plan för IT-utveckling och digitalisering.

Nämndmål: Kommunen ska erbjuda rättvisa, jämställda och attraktiva villkor.

Status: Nämnden bidrar till måluppfyllelsen enligt plan

I samband med medarbetarsamtalen förs dialog enskilt med medarbetarna om framtids tankar och utveckling. Ledningsgruppen uppmuntrar medarbetare att kliva fram och överväger vid rekrytering om förvaltningen har medarbetare som kan axla ett chefsansvar. Likaså ser förvaltningen positivt på interna sökande till mer avancerade tjänster. Nya chefer har tillgång till kommunens chefsstöd.

Åtgärd påbörjad:

Ge förutsättningar för rättvisa, jämställda och attraktiva villkor.

Uppdrag: Fortsätta genomförandet av heltidsreformen.

Status: Uppdrag färdigt

Förvaltningen erbjuder heltidstjänst till medarbetare. Deltid är ett val som medarbetaren gör utifrån sin livssituation.

Åtgärd färdig:

Heltid är norm.

Uppdrag: Åtgärda strukturella löneskillnader på grund av kön.

Status: Uppdrag påbörjat

En löneanalys är genomförd för 2016 års lönenivåer och den visade på små skillnader mellan kön. En ny analys är aktuell efter lönerevisionen 2017 och genomförs under hösten.

Att åtgärda strukturella löneskillnader är en stor fråga då det omfattar att förändra en samhällsstruktur där kvinnodominerande yrken prioriteras lönemässigt lägre än mansdominerade yrken, och inte bara hur lönefördelningen ser ut mellan könen inom t ex en förvaltning. Nämnden kan därför inte avgöra när uppdraget förväntas bli färdigt.

Uppdrag: Intensifiera arbetet med att skapa attraktiva villkor för nuvarande och kommande bristyrken.

Status: Uppdrag påbörjat

Förvaltningen har infört e-ansökan inom försörjningsstöd för att minska administration och möjliggöra ökad tid för socialsekreterarna att bedriva förändringsarbete. Under våren har ett arbete genomförts inom vuxenutbildningen att implementera ett bestämt timutlägg på vuxenutbildningens kurser och förtydligande av lärarnas tjänsteinnehåll. Arbetet ska leda till mer kvalitativt arbete med kärnuppdraget och ökad tydlighet i uppdragen vilket ska leda till en högre attraktivitet att söka sig till yrkena. Uppdraget beräknas bli klart 2018.

Uppdrag: I ökad utsträckning erbjuda personer med funktionsnedsättning arbete.

Status: Uppdrag påbörjat

Personer med funktionsnedsättning är prioriterad grupp vid subventionerade arbetsmarknadsanställningar. Antalet personer med välfärdsjobb med statlig finansiering via lönebidrag är redan högre 2017 än för helår 2016. Lönebidrag riktar sig till personer med en dokumenterad funktionsnedsättning. Uppdraget planeras vara klart under 2017.

Åtgärd påbörjad:

Personer med funktionsnedsättningar ska vara en prioriterad grupp till välfärdsanställning.

Åtgärden bidrar till de övergripande målen kring arbete och sysselsättning i Program för full delaktighet för personer med funktionsnedsättning.

Bedömning inriktningsmålet 9:**Nämnden bidrar till måluppfyllelsen enligt plan**

Nämnden bidrar till måluppfyllelsen enligt plan på alla 5 kommungemensamma nämndmål under inriktningsmål 9 och alla uppdrag är antingen färdiga eller påbörjade.

Kvarvarande uppdrag och uppdrag vid sidan av Mål och budget

Uppdrag: Revidera det befintliga arbetsmarknadsprogrammet.

Status: Uppdrag påbörjat

Arbetsmarknadsnämnden beslutade i februari att godkänna förslaget till nytt program för Uppsala kommuns arbetsmarknadspolitik. Ärendet bereds nu vidare centralt med plan om beslut i KF under hösten. Nämnden medverkar i arbetet med att ta fram en tillhörande handlingsplan.

Uppdrag vid sidan av Mål och budget: Riktlinje för stöd till sociala företag KSN-2016-1923 (KF 2016-12-12).

I detta ärende beslutade kommunfullmäktige

- att uppdra till kommunstyrelsen att skapa och samordna former och forum med berörda nämnder, sociala företag och myndigheter, med syftet att implementera riktlinje för stöd till sociala företag och
- att uppdra till arbetsmarknadsnämnden att utifrån riktlinjens strategiska områden samordna arbetet med att ta fram en handlingsplan mellan berörda nämnder och i dialog med sociala företag och myndigheter.

Status: Uppdrag påbörjat

Arbetsmarknadsnämnden har påbörjat arbetet med att utifrån riktlinjens strategiska områden samordna arbetet med att ta fram en handlingsplan mellan berörda nämnder och i dialog med sociala företag och myndigheter. Nämnden har en styrgrupp som träffas regelbundet och ett första dialogmöte med Uppsalas sociala företag har hållits, till mötet kom ca 30 personer dit även omsorgsnämnden och Arbetsförmedlingen bjöds in. I nästa steg kommer övriga berörda nämnder att involveras och samverka med myndigheter som Arbetsförmedlingen och Försäkringskassa ska utvecklas och formaliseras kring frågor som rör möjligheter för de sociala företagens utveckling. En plan för hur processen går vidare kommer att tas i september 2017 och handlingsplanen beräknas vara klar under våren 2018.

Plan- eller programspecifika frågor

Drogpolitiska programmet

Hur arbetar nämnden med att: Risk- eller missbruk ska upptäckas tidigt med särskilt fokus på unga vuxna?

Nämnden försöker arbeta så förebyggande som möjligt när det rör personer som får insatser från förvaltningen, exempelvis försörjningsstöd eller arbetsmarknadsinsatser, eller elever inom vuxenutbildningen. När det gäller personer som har försörjningsstöd har nämnden särskilt fokus på de unga i hushållet, bl a om gymnasieeleven förlorar sitt studiebidrag, och har en dialog med familjen kring orsaken till detta. Finns oro för risk- eller missbruk försöker handläggaren samverka med socialförvaltningen.

Nolltolerans råder avseende bruk av alkohol eller andra droger inom vuxenutbildningen. Samtal förs med elever som uppträtt påverkade, eller vid misstanke om missbruk. Vid behov kopplas vården eller socialtjänsten in.

Arbetsmarknadsavdelningen har en nyligen uppdaterad Drogpolicy med riktlinjer som ska följas.

Hur arbetar nämnden med åtgärden att: Stöd ska erbjudas till personer med riskbruk?

När det gäller arbetsmarknadsförvaltningens anställda följer cheferna upp sjukfrånvaro och är särskilt observant på återkommande korttids- eller ströfrånvaro, liksom förändringar hos personen såsom beteende, lukt eller uppsyn. Även när personen ringer för att anmäla frånvaro, att vara observant på rösten och om personen uttrycker sig annorlunda än vanligt, tex är mer aggressiv. Samtal sker med den anställde, i vissa fall kopplas Previa in eller andra insatser via vården eller socialtjänsten.

När det finns anledning att misstänka någon form av missbruk för personer med arbetsmarknadsanställning kopplas Previa in. Kontakt sker med läkare samt provtagning begärs. Utifrån resultaten läggs en individuell plan upp. Vid omfattande korttidsfrånvaro begärs ibland läkarintyg från dagen in. Ibland ombeds personen att blåsa för att påvisa att hen inte har druckit, innan hen avvisas från arbetsplatsen.

Arbetsmarknadsavdelningen har en nyligen uppdaterad Drogpolicy med riktlinjer som ska följas.

Programmet för full delaktighet för personer med funktionsnedsättning

Hur bidrar nämnden till att genomföra programmet för full delaktighet för personer med funktionsnedsättning?

Uppsala kommun ska i samverkan med andra myndigheter arbeta för att förebygga att personer med funktionsnedsättning faller i organisatoriska mellanrum:

Arbetsmarknadsnämnden samverkar med andra myndigheter som Arbetsförmedlingen och Försäkringskassan för personer med funktionsnedsättning, exempel på detta är ungdomar med aktivitetsersättning i behov av arbetsträning. Försörjningsstöd har även SIP-möten med bl a Region Uppsala och Försäkringskassan angående personer som behöver hjälp från olika myndigheter, detta för att personer ska få rätt hjälp.

Alla barn, ungdomar och vuxna ska kunna delta i utbildning och få det stöd som behövs för att både nå kunskapsmålen och använda sin kunskap och förmåga i vardagslivet:

Arbetsmarknadsnämnden erbjuder inom vuxenutbildningen personer med funktionsnedsättning utbildning och stöd.

Uppsala kommun ska stärka möjligheten till meningsfull sysselsättning för personer vars funktionsnedsättning försvårar ett ordinarie arbete: Arbetsmarknadsavdelningen har interna arbetsträningsplatser för personer som står långt från arbetsmarknaden och uppbär försörjningsstöd. Många av dessa personer har även en funktionsnedsättning som medför nedsatt arbetsförmåga. Målet med arbetsträningsplatser är att dessa personer ska komma närmare arbetsmarknaden och/eller nå en egen försörjning. Personer med funktionsnedsättning är prioriterad grupp vid subventionerade arbetsmarknadsanställningar. Antalet personer med välfärdsjobb med statlig finansiering via lönebidrag är redan högre 2017 än för helår 2016. Lönebidrag riktar sig till personer med en dokumenterad funktionsnedsättning.

Idrotts- och fritidspolitiska programmet

Hur bidrar nämnden till att genomföra idrotts- och fritidspolitiska programmet?

Det idrotts- och fritidspolitiska programmet (KF 2015-12-07 § 194) anger att kommunens åtgärder ska leda till balans när det gäller förutsättningarna för en aktiv och hälsobefrämjande fritid. Arbetsmarknadsnämnden har i IVE/Mål och budget inga direkta mål eller uppdrag som relaterar till det idrotts- och fritidspolitiska programmet och det finns därmed problem med att implementera programmet i nämndens arbete.

Arbetsmarknadsnämndens kopplingar till programmet finns till viss del i arbetet där nämnden har tagit fram riktlinjer för stöd till sociala företag och för Idéburet offentligt partnerskap IOP. Ett omfattande utvecklingsarbete har genomförts inom detta område. Nämndens riktlinjer för föreningsstöd är till stor del inriktade på insatser för integration och för att stärka ideella organisationers roll i välfärdspolitiken med insatser för social tillit och socialt kapital i lokalsamhället. Nämnden efterlyser en utveckling av fritidspolitiken i ett vidare perspektiv av civila samhället och den sociala ekonomins roller och värden. Fritids- och kulturpolitiken behöver vara nära sammanlänkande.

Förvaltningen har 2016 deltagit i arbetet med KLK:s uppdrag från KS om samordning mellan nämnders olika system för föreningsbidrag och samverkan mellan kommun och föreningsliv. Utredningen resulterade i flera rekommendationer som ligger i linje med fd UAN:s och AMN:s utvecklingsarbete.

Bredbandsprogrammet

Hur bidrar nämnden till att genomföra bredbandsprogrammet?

AMN bidrar till att uppfylla de mål och åtgärder som förknippas med bredbandsprogrammet på följande sätt:

- Nämndens alla sammanträdeshandlingar skickas digitalt sedan länge.
- En stor del av kommunikationen med personer som söker ekonomiskt bistånd till sin försörjning sker digitalt. Sedan årsskiftet kan ekonomiskt bistånd sökas digitalt. I receptionen finns tillgång till datorer, samt hjälp att använda dessa, för biståndssökande. Enligt riktlinjerna för ekonomiskt bistånd är det sedan flera år möjligt att få ekonomiskt bistånd till dator och bredbandskostnader.
- Inom vuxenutbildningen finns det sedan våren 2017 möjlighet att ansöka till grundläggande och gymnasiala kurser digitalt. På Navet finns tillgång till datorer samt personal som kan hjälpa de som inte klarar använda dator. Det finns även möjligheter till distansundervisning.

Äldrepolitiska programmet

Hur bidrar nämnden till att genomföra äldrepolitiska programmet?

Många områden inom programmet berör inte nämndens verksamheter. Förebyggande arbete för att främja en bättre hälsa bedrivs vid behov för individer oavsett ålder. När det gäller anställda inom förvaltningen finns individuella planer för medarbetare som rör utvecklingsbehov och kompetensutveckling, men inga som särskilt behandlar frågan om pensionsövergångar för anställda över 55 år. Nämnden kommer att ge inspel till den handlingsplan för Äldrevänlig stad, som ska fastställas i fullmäktige 2018.

Näringslivsprogrammet

Hur arbetar nämnden med att: Förbättra företagservice vid myndighetsutövning och i all övrig kontakt med näringslivet?

Arbetsmarknadsnämnden träffar arbetsgivare och företag i olika sammanhang. Inom arbetsmarknadsavdelningen träffar medarbetare olika arbetsgivare vid praktik-, ferie- och sommarjobsanskaffningen. I detta arbete handlar det om att ge rätt information, stöd och uppföljning för individen hos arbetsgivaren. Nämnden har även ett upparbetat samarbete med byggföretag angående att förmedla praktikplatser för arbetslösa inom vissa bostadsområden där byggföretag ska bygga nya fastigheter. Nämnden har ingått partnerskap med tre olika ideella föreningar. Vuxenutbildningen har även återkommande branschråd med företag angående utvecklingen av vuxenutbildningar. Nämnden arbetar även med dialogmöten med ideella föreningar och sociala företag. Nämndens stöd till sociala företag till att ge en inkluderande arbetsmarknad bidrar att uppfylla mål 7 i Näringslivsprogrammet att Uppsala kommun ska stödja och utveckla arbetet med företagsfrämjande aktörer. Det bidrar även till målet Uppsala ska ha en väl utvecklad politik för småföretag inom hantverk, service och handel. Många sociala företag arbetar inom detta område. De sociala företagen kommer in väl

i följande skrivning i Näringslivsprogrammet "...kommunen i sin finansiering av välfärdstjänster ska vara en viktig aktör att utveckla näringslivet på detta område och ska vara aktiv i att fler företag kan starta genom nya upphandlingar i form av LOV och LOU, samt ha en positiv attityd gentemot friskolor, organisationer (ideell sektor), välfärdsföretag och andra aktörer som bidrar till en tillväxt i kommunen." genom den nya formen Reserverad upphandling.

Avfallsplanen

Hur bidrar nämnden till att genomföra avfallsplanen?

Avfallsplanen gäller för perioden 2014-2022. Målområdena i planen riktar sig i huvudsak inte till socialnämnderna. Nämnden bidrar till att genomföra de två övergripande målområdena (Från avfall till Resurs resp Avfallshantering med människan i fokus) genom att nämndens verksamheter använder de återvinningskärl som finns i arbetslokalerna på rätt sätt, att minska på pappersförbrukningen bl a genom att utveckla digitala tjänster. En av nämndens verksamheter har svarat på miljöförvaltningens årliga enkät om avfallshantering. Enkätsvaret för 2016 visade ett positivt svar på alla frågor. Flera av nämndens verksamheter bör svara på enkäten 2017 när den skickas ut för att avgöra hur väl nämnden uppfyller Avfallsplanen.

CEMR-deklarationen om jämställdhet mellan kvinnor och män

Är den statistik som redovisas för nämnden alltid könsuppdelad (när det handlar om människor)? Om inte, varför?

All statistik som redovisas för nämnden är inte könsuppdelad. Det beror på flera olika orsaker:

- Data saknas när uppgifter inhämtas från externa källor.
- Fördelningar på populationer på mindre än 10 personer bör inte göras av sekretesskäl.
- När komplicerade datakörningar görs på stora underlag ökar risken för mänskliga fel om ytterligare fördelning ska göras.
- Könsskillnader kommenteras i analyserande text istället för i varje diagram.
- Relevans saknas när ingen förändring har skett sedan senast statistikframställningen.
- Det budskap som statistiken ska visa blir mindre tydlig vid grafer med för mycket information, eventuella könsskillnader beskrivs då på annat sätt.
- Statistik på ekonomiskt bistånd följs vanligtvis per hushåll och inte på person och kön.

Har det under 2017 genomförts några jämställdhetsanalyser för nämndens verksamheter?

Om ja, har de redovisats för nämnden? Har sådana analyser lett till några åtgärder som främjar jämställdhet? Ge gärna exempel.

Mindre jämställdhetsanalyser sker konsekvent inom nämndens verksamhetsområden, mer omfattande jämställdhetsanalyser har bl a gjorts i jämställdhetsutbildningar som förvaltningen deltagit i, i samband med jämställdhetsuppdrag från Mål och budget samt vid ansökan om ESF-bidrag. Större jämställdhetsanalyser presenteras sällan för nämnden.

Jämställdhetsanalyserande texter finns i olika nämndhandlingar.

Vid t ex ett nämndsammanträde under våren presenterades och diskuterades könsskillnader inom nämndens subventionerade arbetsmarknadsanställningar. Vid sådana tillfällen ger nämnden förvaltningen informella uppdrag att korrigera könsskillnader.

Ingår könskonsekvensbeskrivningar i nämndens beslutsärenden (när det handlar om människor)? Om inte, varför? Har några ärenden återremitterats på grund av att det saknas ett jämställdhetsperspektiv? Ge gärna exempel.

Några rena könskonsekvensbeskrivningar ingår sällan i nämndens beslutsärenden utan mindre könskonsekvensbeskrivningar kan vara integrerade i texten. Nämndens tjänstemän har inte uppfattat att det fanns krav på könskonsekvensbeskrivningar med tanke på att det även ska vara ekonomiska konsekvensbeskrivningar och barnkonsekvensbeskrivningar med i ärendena till nämnd. Detta är ett utvecklingsområde.

Inget ärende har återremitterats pga att det saknas ett jämställdhetsperspektiv.