



Arkeologisk utredning 1 och 2 i samband med Ramstalund 10:1 (länsstyrelsens diarienummer 431-1773-2021)

I samband med planerad bostadsbebyggelse inom rubricerat område har Upplandsmuseets avdelning Arkeologi genomfört en arkeologisk utredning etapp 1 och 2. Arbetet utfördes den 18-25 oktober 2021 efter beslut av Länsstyrelsen i Uppsala län (diarienummer 431-1773-2021, 2021-10-01). Beställare var Veddevik Invest AB.

Det aktuella området ligger huvudsakligen i skogbevuxen storblockig morän med höjder cirka 25-30 meter över havet. Delar av utredningsområdet ligger i äldre åkermark, på en yta under tjocka fyllnadsmassor.

I utredningsområdets närhet finns flera fornlämningar i form av gravar och gravfält, skärvstenshögar och skålgropsförekomster på impedimenten och enstaka boplatssindikatorer i åkermarken. Lämningarna härrör från såväl bronsålder som järnålder. Enstaka mindre undersökningar i närområdet omfattar huvudsakligen gravar. Vid Navesta undersöktes en skadad skelettgrav (L1942:4226) med fynd av en järnkniv (Statens Historiska Museer, SHM 18411). Graven kan troligen dateras till övergången vikingatid-medeltid. Vid Lund undersöktes på 1930-talet ett av plöjning skadat gravfält (L1942:4162). De undersökta gravarna omfattade elva brandlager och tre stensättningar med brandlager. Bland fynden fanns brons- och järnföremål, pärlor och keramik. Gravarna, som var lågt belägna, daterades till yngre järnålder och framför allt vikingatid (Holmquist 1936). I Lund (ospecificerad plats) undersöktes också i början av 1900-talet en skadad gravhög med brända ben och kol (Statens Historiska Museer, SHM 17137). I Bragby undersöktes på 1960-talet tre stensättningar med datering till vikingatid (Berg 1961).

Utredningsområdet omfattade en yta av cirka 13 000 m². Utredningen utfördes genom en inledande inventering av området, där ytan avsöktes upprepade gånger. Gjorda iakttagelser mättes in med handhållen GPRS med nätverks-RTK, fotograferades och beskrevs översiktligt inför uppföljande grävning. Eftersom området till stora delar utgjordes av storblockig morän samt berg i dagen (se figur 7) var det relativt få och ytmässigt begränsade ytor som kom att bli föremål för vidare undersökning. Sammanlagt utfördes vidare undersökning på 21 platser.

De ytor som blev föremål för grävning utgjordes till allra största delen av de få relativt stenfria ytor som fanns inom utredningsområdet. Grävning gjordes också i ett par fall vid stenformationer som misstänktes kunna vara gravanläggningar. I vissa fall begränsades undersökningarna till provstick med jordsond. Det gällde ytor som vid närmare anblick inte var så stenfria som de uppfattats vid första anblicken. Grävning skedde i de skogsbeklädda områdena samt inom en öppen yta i sydost för hand. Detta för att grävmaskin inte kunde ta sig till platsen på grund av för många och för stora block i området. Grävning med maskin skedde i ett område i sydväst som var öppet men uppfyllt i senare tid med schaktmassor. Här grävdes fem schakt. De grävda ytorna avsåktes med metalldetektor i form av pinpoint. Grävda ytor beskrevs och fotograferades samt mättes in med GPRS med nätverks-RTK.

Det arkeologiska utfallet av utredningen var sparsamt. De flesta av de undersökta ytorna visade inga spår av fornlämningar. Endast i ett av schakten påträffades vad som möjligen var ett stolphål (figur 3, 9 och 11). Dessutom dokumenterades några områden med röjningssten. Dessa bör höras ihop med jordbruksaktiviteterna i området i slutet av 1800-talet.

Parallellt med fältarbetet gjordes en mindre kartstudie av Hans Göthberg, Upplandsmuseet. Kartstudien visade att det i den västra kanten av området funnits en byggnad under slutet av 1700-talet (figur 5). Trots grundlig inventering och flera provrutor i området kunde inga spår av denna byggnad påträffas. Det framgår inte av kartan från år 1767 vilken typ av byggnad det rör sig om, då alla byggnader märkts ut med samma symbol (figur 5). Kartstudien visade också att även partier i det som nu är skogsmark varit uppodlade på såväl 1700-talet som 1800-talet. Detta kunde också bekräftas vid grävning, då relativt tjocka matjordlager ställvis kunde observeras.

Ingen fornlämning påträffades vid utredningen och ingen ytterligare rapport kommer att framställas.

Referenser

Berg, Anna-Märta, 1961. Rapport arkeologisk undersökning Enkullen, Ramsta nummer 60. Landsantikvarien Uppsala. Avg. nummer 107/61.

Göthberg, Hans, 2021. Mellan Kvarnbolund och Eningsböle. Väg 55. Upplandsmuseets rapporter 2021:03. Uppsala.

Holmqvist, Vilhelm, 1936. Rapport gravar Lund, Ramsta socken, Uppland. Diarienummer 2625/36 (ATA).

Lantmäteristyrelsens arkiv
Ramsta socken
Lund
1767 Storskifte B49-8:3
1873 Laga skifte B49-8:5

Administrativa uppgifter

Uppdragsnummer Fornreg: 202101305

Plats: Ramsta-Lund 10:1

Fornlämningsnummer: -

Typ av exploatering: Bostadsbyggande

Typ av undersökning: Schaktningsövervakning

Länsstyrelsens diarienummer: 431-1773-2021

Datum för länsstyrelsens beslut: 2020-10-05

Upplandsmuseets diarienummer: 487-2021

Upplandsmuseets projektnummer: 8847

Upplandsmuseets projektledare: Malin Lucas

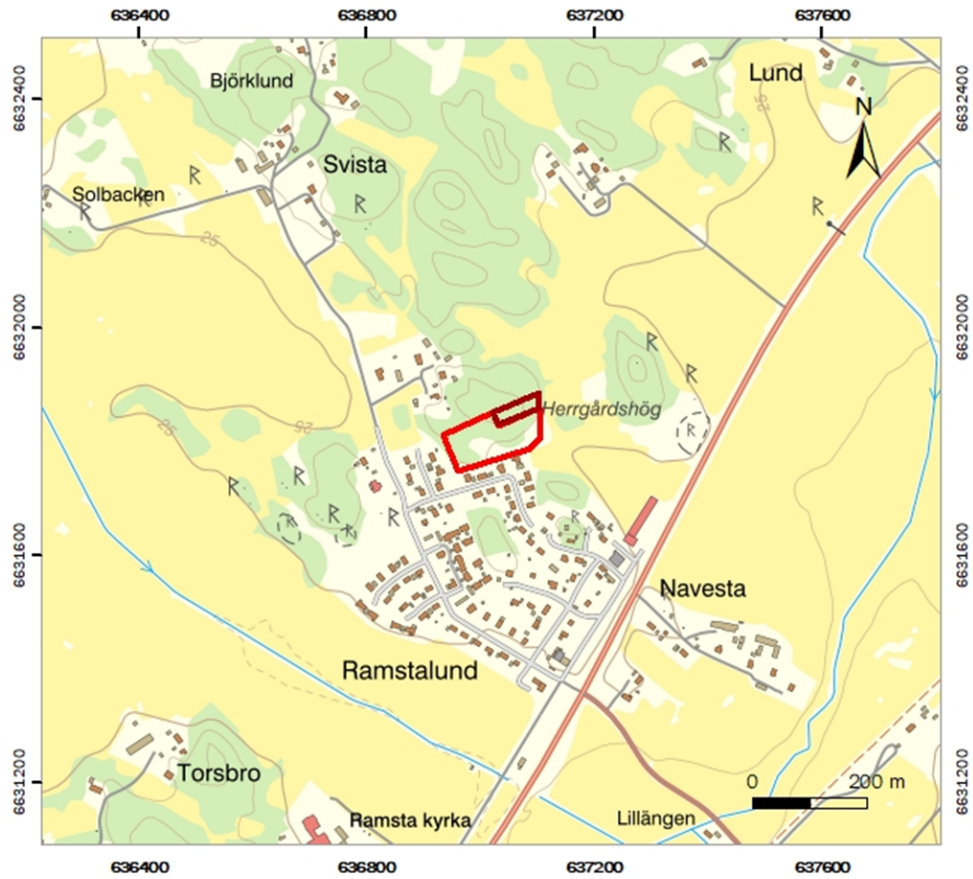
Fältarbetsperiod: 18-25 oktober 2021

Dokumentationsmaterial: Förvaras i Upplandsmuseets arkiv

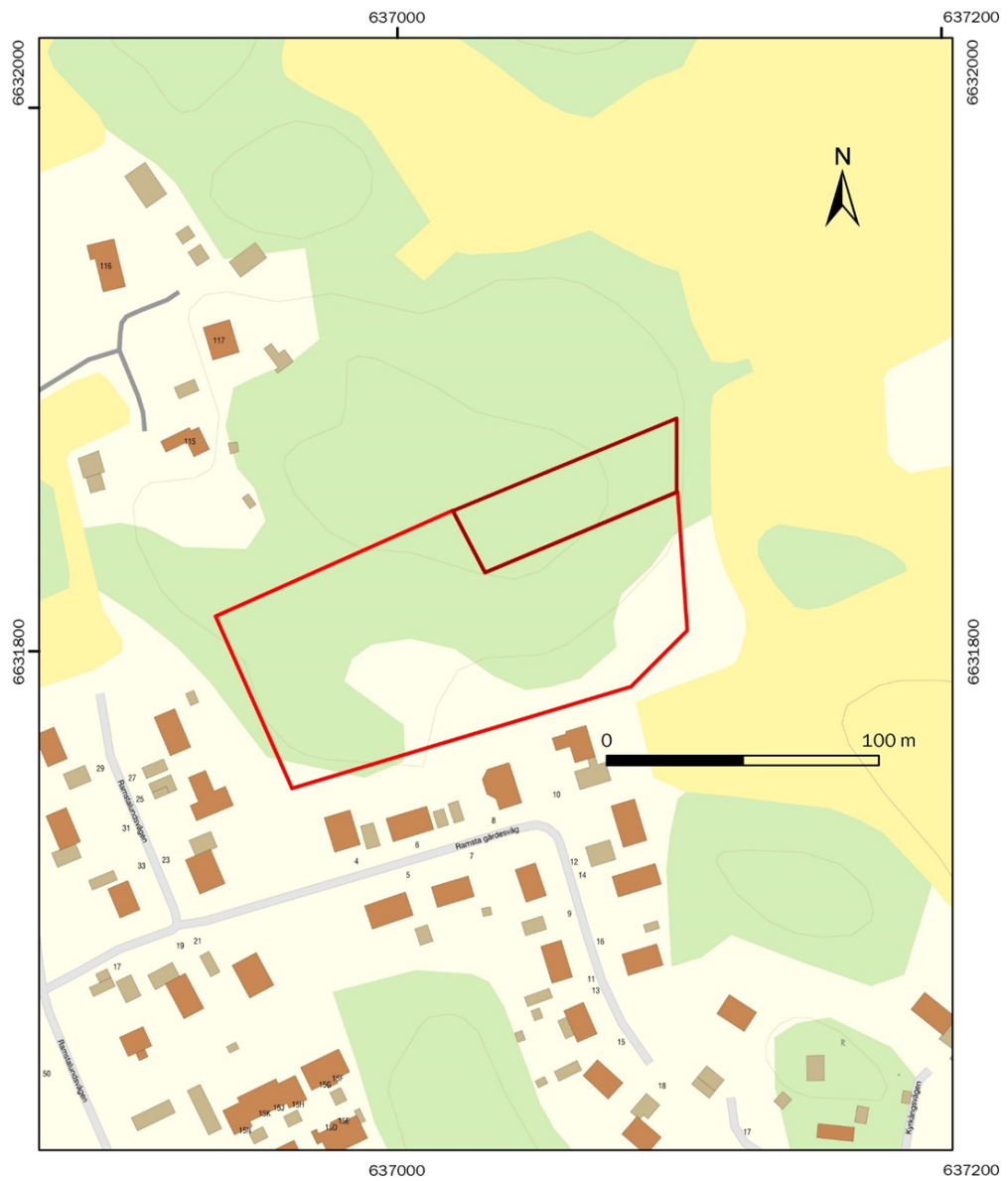
Fynd: Inga fynd tillvaratogs



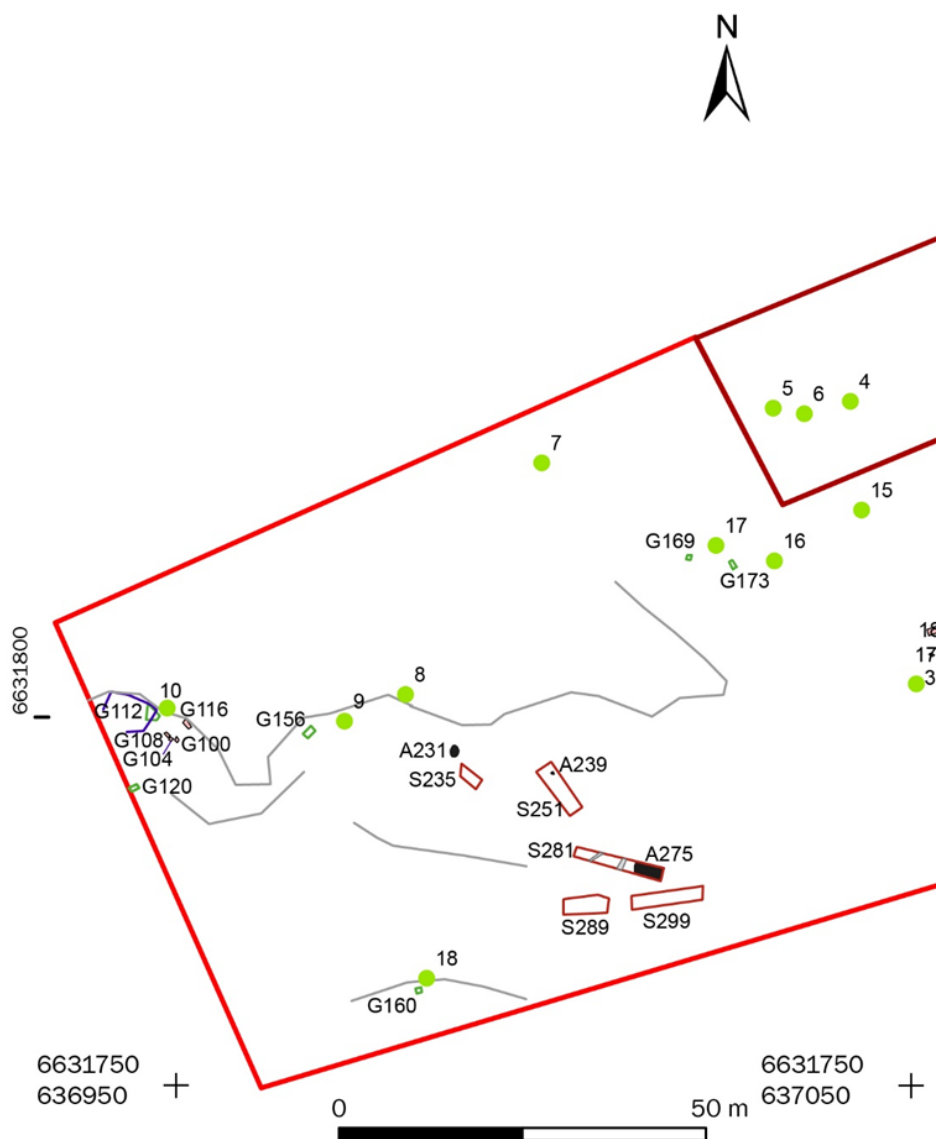
Figur 1 Karta över Uppsala län med läget för den aktuella undersökningen vid Ramstalund markerad med röd cirkel.



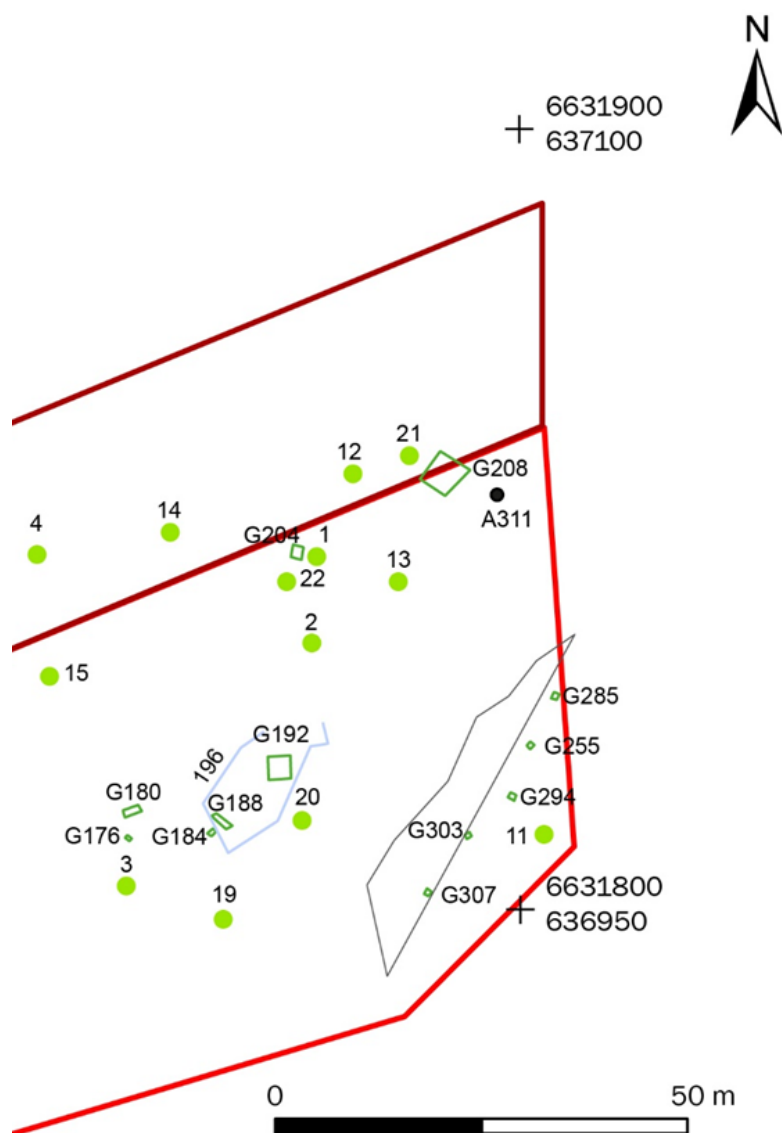
Figur 2 Topografiska kartan över Ramstalundområdet sydväst om Uppsala, med undersökningsområdet markerat i rött. Skala 1:10 000.



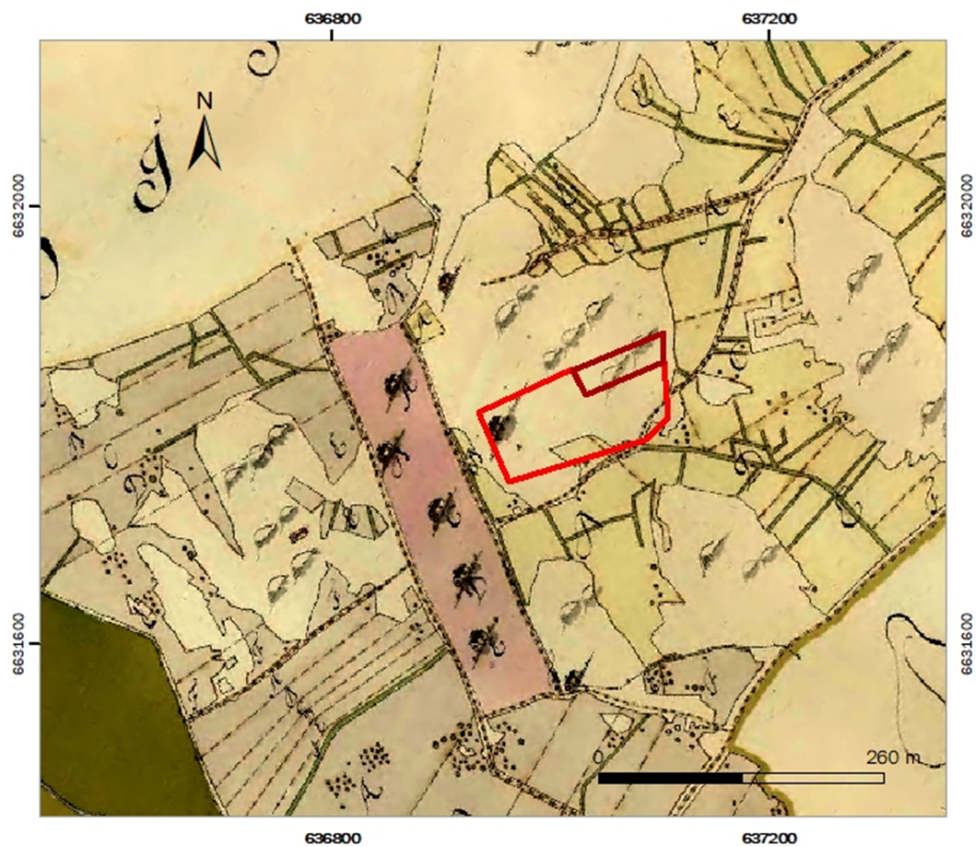
Figur 3 Topografiska kartan med utredningsområdet i rött. Tillkommande del i den nordöstra delen markerat i mörkare rött. Skala 1:2000.



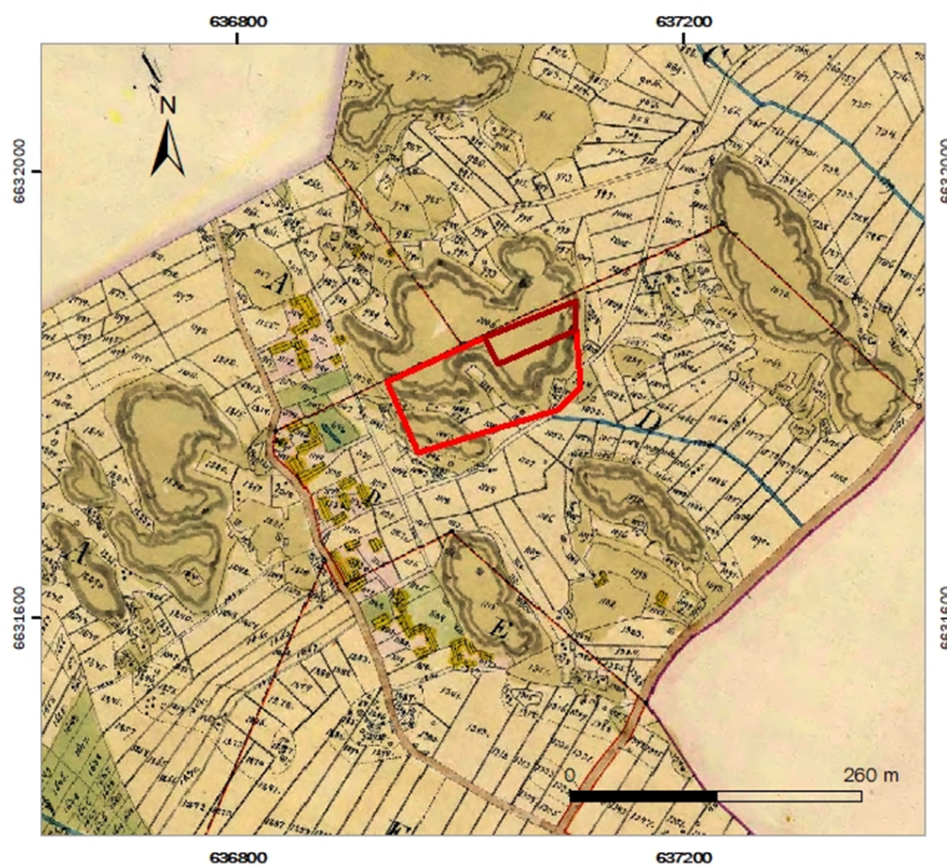
Figur 4 Den västra delen av utredningsområdet. Gröna prickar indikerar vid inventeringen identifierade området att undersöka närmare. Topografiska objekt markeras av grå linjer och visar var det fanns berg i dagen eller storblockig morän. Schakt i rött, grävnheter i mörkgrönt och arkeologiska objekt i svart. Skala 1:1000.



Figur 5 Den östra delen av utredningsområdet. Gröna prickar indikerar vid inventeringen identifierade området att undersöka närmare. Topografiska objekt markeras av grå linjer och visar var det fanns berg i dagen eller storblockig morän. Grävnheter i mörkgrönt och arkeologiska objekt i svart. Skala 1:1000.



Figur 6 Undersökningsområdet på karta från 1767 (Lantmäteristyrelsens arkiv B49-8:3). I utredningsområdets östra del finns en symbol (svart fläck) för en byggnad. Inga spår av denna påträffades vid utredningen. Kartan indikerar inte vilken typ av byggnad det rör sig om, alla har samma symboler. Man kan också se att odlingsmarken sträckt sig in i området i den södra delen. Skala 1:5000.



Figur 7 Undersökningsområdet från karta 1873 (Lantmäteristyrelsens arkiv B49-8:5). Jämfört med kartan från 1767 (figur 6) syns här inte längre byggnaden i den östra delen av området. Däremot har de uppodlade ytorna utökats och omfattar nu det mesta som alls var möjligt att odla upp. Skala 1:5000.



Figur 8 Större delen av utredningsområdet utgjorde av skogbevuxen storblockig morän. Foto mot nordost, Malin Lucas.



Figur 9 Grävenhet 192 inom objekt 20. Här var det tydligast att de relativt stenfria ytorna varit uppodlade. Matjorden mätte runt 0,25 meter i tjocklek. Foto mot norr, Malin Lucas.

| Schaktnummer | Beskrivning |
|--------------|---|
| 235 | 3×2 meter stort. Torv 0,05 meter; matjord 0,20 meter, en del mindre sten, enstaka tegelkross. I botten postglacial lera. |
| 251 | 7×2 meter stort. Cirka 1,5 meter tjocka påförda massor, under vilka fanns 0,2 meter matjord. I schaktets norra del ett möjligt stolphål A239 , runt, 0,36 meter i diameter med kol och skärvsten i ytan. |
| 281 | 12×2 meter stort. Under grästorven fanns fyllnadsmassor med stora mängder sprängsten ned till 1,55 meter under markytan. Därunder cirka 0,35 meter matjord följt av cirka 0,2 meter äldre matjord. I botten fanns vad som tolkades som två diken samt en recent nedgrävning (A275). |
| 289 | 6×2 meter stort. Uppfyllt ner till 2 meter under markytan av mycket stora block, 0,5-1,5 meter. Omöjligt att schakta till botten. |
| 299 | 10×2 meter stort. Stora block ner till 1 meter under markytan. Därunder påförda massor ner till 1,3 meter. Under de påförda massorna fanns ett äldre matjordlager ner till 1,6 meter under markytan. Ställvis äldre möjligen avbränd vegetation (stubbränning?). I schaktbotten postglacial lera. |

Figur 10 Schakttabell över de maskingrävda schakten i sydöstra delen av utredningsområdet. Schaktens storlek avser bottenmått. På grund av schaktens omfattande djup tillkom även släntkant på 1,5-2 meter på vardera sida om schaktet. Arkeologiska objekt, ett stolphål samt en recent nedgrävning markerat med fetstil i tabellen.

| Objekt | Längd (meter) | Bredd (meter) | Inventerings- beskrivning | Grävenh./ Arkeologi skt objekt | Beskrivning |
|---------------|--------------------------|--------------------------|---|---|--|
| 1 | 10 | 10 | Topografiskt potentiellt boplotsområde på stenfri platå i annars blockig terräng. | G204 | G204: Provgrop. Grästorv 0,02-0,10 meter, därunder ljusbrun sand. Någon sten. |
| 1 | 10 | 10 | Topografiskt potentiellt boplotsområde på stenfri platå i annars blockig terräng. | G208 | G208: Provgrop. Grästorv cirka 0,05-0,1 meter, därunder ljusbrun sand. |
| 2 | 10 | 20 | Topografiskt potentiellt boplotsområde på stenfri platå i annars blockig terräng. | | Undersökt med jordsond. Området stenigt, men inte storblockigt. |
| 3 | 10 | 5 | Topografiskt potentiellt boplotsområde på stenfri platå i annars blockig terräng. | G176 | G176: Provgrop. Grästorv cirka 0,08-0,1 meter, därunder gulbrun sand. |
| 3 | 10 | 5 | Topografiskt potentiellt boplotsområde på stenfri platå i annars blockig terräng. | G180 | G180: Provgrop. 0,08-0,1 meter torv, därunder ljusbrun sand med flera block (0,3-0,4 meter stora). |
| 4 | 7 | 5 | | | Undersökt med jordsond. Området stenigt, men inte storblockigt. |
| 5 | | | Krönläge med berg i dagen. | | Kontrollerades för eventuella skålgropar. Inga upptäcktes. |
| 6 | 40 | 20 | Topografiskt potentiellt boplotsområde i stenfri sänka mellan berg i dagen och blockig terräng. | | Undersökt med jordsond. Området stenigt, men inte storblockigt. |

| Objekt | Längd (meter) | Bredd (meter) | Inventerings- beskrivning | Grävenh./ Arkeologi skt objekt | Beskrivning |
|--------|------------------|------------------|--|--------------------------------------|---|
| 7 | 40 | 10 | Topografiskt potentiellt boplotsområde i stenfri svag sydsluttning i annars blockig terräng. | | Undersökt med jordsond. Området stenigt, men inte storblockigt. |
| 8 | | | Topografiskt potentiellt boplotsområde i sydläge nedanför blockig terräng. | | Undersökt med jordsond. Området stenigt, men inte storblockigt. |
| 9 | 4,5 | 3,5 | Stenar, 0,4-0,6 meter stora. | G156 | G156: Provgrop. Torv cirka 0,05 meter. Därunder morän. |
| 10 | 3 | 3 | Stensamling av 0,3-0,4 meter stenar. | G112 | G112: Provgrop intill objekt 10. Torv cirka 0,08 meter. Mycket recent material, bland annat plast. Under torven lerig morän. Området där grävenheten grävdes ger ett urschaktat intryck. Stenansamlingen upplagd i sen tid. |
| 11 | 50 | 40 | Topografiskt potentiellt boplotsområde på flat plåtå i sydläge ovanför åkermark. | G255 | G255: Provruta. Grästorv cirka 0,05 meter. Matjord cirka 0,13-0,18 meter. Lera. Större sten i söder. |
| 11 | 50 | 40 | Topografiskt potentiellt boplotsområde på flat plåtå i sydläge ovanför åkermark. | G285 | G285: Provgrop. Grästorv cirka 0,05 meter tjock. Matjord cirka 0,15-0,20 meter. Lera. Sten i nordöst kanten. |
| 11 | 50 | 40 | Topografiskt potentiellt | G294 | G294: Provruta. Grästorv cirka |

| Objekt | Längd (meter) | Bredd (meter) | Inventerings- beskrivning | Grävnh./ Arkeologi skt objekt | Beskrivning |
|-----------|------------------|------------------|---|-------------------------------------|--|
| | | | boplatssområde på flat platå i sydläge ovanför åkermark. | | 0,05 meter. Matjord cirka 0,15 meter. Lera, grus. Större block i norr. |
| 11 | 50 | 40 | Topografiskt potentiellt boplatssområde på flat platå i sydläge ovanför åkermark. | G303 | G303: Provruta. Grästov cirka 0,05 meter. Matjord cirka 0,20 meter. Lera, lite tegel, någon sten. |
| 11 | 50 | 40 | Topografiskt potentiellt boplatssområde på flat platå i sydläge ovanför åkermark. | G307 | G307: Provruta. Grästov och matjord cirka 0,10 meter, därefter naturlig siltig lera, enstaka sten. I botten av matjordslagret en bit porslin (ej tillvaratagen). |
| 12 | 4 | 2 | Möjlig blockgrav med 0,5-0,6 meter stenar lagda (?) intill markfast block. | G312 | Provruta. Tunt torvtäcke (cirka 0,02 meter) över morän. Inget av arkeologiskt intresse. |
| 13 | 4 | 2 | Möjlig blockgrav med 0,4-0,5 meter stenar lagda (?) intill markfast block. | | Undersökt med jordsond. Området stenigt, men inte storblockigt. Inget av arkeologiskt intresse. |
| 14 | 7 | 0,5 | Möjlig lagd stenrad av 4-5 stycken 0,5- 0,7 meter stenar på rad. | | Vid närmare undersökning fanns flera stenar runtomkring, vilket gjorde att objektet inte längre tolkades som en stenrad. |
| 15 | 10 | 5 | Topografiskt potentiellt | | Undersökt med jordsond. |

| Objekt | Längd (meter) | Bredd (meter) | Inventerings- beskrivning | Grävnh./ Arkeologi skt objekt | Beskrivning |
|-----------|------------------|------------------|--|-------------------------------------|---|
| | | | boplatsoområde på mindre stenfattig platå i annars blockig terräng. | | Området stenigt, men inte storblockigt. |
| 16 | 1,5 | 1 | Ansamling med röjd sten, 0,2-0,4 meter. | | Röjningssten på häll. Sten utan ordning i ett skikt. |
| 17 | 40 | 20 | Topografiskt potentiellt boplatsoområde på mindre stenfri platå mellan blockig terräng och berg i dagen. | G100 | G100: Provgrop. Torv cirka 0,08 meter. I norra änden ett troligt stenlyft, cirka 0,12 meter djupt och fyllt av torv samt två järnföremål (en hasp, ett beslag; ej tillvaratagna). I botten ljusbrun sand. |
| 17 | 40 | 20 | Topografiskt potentiellt boplatsoområde på mindre stenfri platå mellan blockig terräng och berg i dagen. | G104 | G104: Provgrop. Torv cirka 0,08 meter i vilken flera tråddragna spikar fanns. Under torven fanns morän. |
| 17 | 40 | 20 | Topografiskt potentiellt boplatsoområde på mindre stenfri platå mellan blockig terräng och berg i dagen. | G108 | G108: Provgrop. Torv cirka 0,08 meter i vilken flera tråddragna spikar fanns. Under torven fanns morän. |
| 17 | 40 | 20 | Topografiskt potentiellt boplatsoområde på mindre stenfri platå mellan blockig terräng och berg i dagen. | G116 | G116: Provgrop. Grästorv cirka 0,08 meter. Därunder sandig silt. |
| 17 | 40 | 20 | Topografiskt potentiellt boplatsoområde på mindre stenfri platå mellan | G120 | G120: Provgrop. Torv cirka 0,04 meter. Ett par större stenar i norr (cirka 0,45 och 0,50 meter). |

| Objekt | Längd (meter) | Bredd (meter) | Inventerings- beskrivning | Grävnh./ Arkeologi skt objekt | Beskrivning |
|--------|------------------|------------------|---|-------------------------------------|--|
| | | | blockig terräng och berg i dagen. | | Under torven lerig silt. |
| 17 | 40 | 20 | Topografiskt potentiellt boplotsområde på mindre stenfri plåtå mellan blockig terräng och berg i dagen. | G169 | G169: Provgrop. Torv cirka 0,02 meter, därunder siltblandad brungrå lera, cirka 0,05 meter. Troligen äldre odlingslager. |
| 17 | 40 | 20 | Topografiskt potentiellt boplotsområde på mindre stenfri plåtå mellan blockig terräng och berg i dagen. | G173 | G173: Provgrop intill objekt 16. Under torven en berghäll på vilken röjningstenen Objekt 16 är upplagd. |
| 18 | 25 | 7 | Topografiskt potentiellt boplotsområde på mindre stenfri plåtå i sydläge nedanför berg i dagen. | G160 | G160: Provgrop. Grästorv cirka 0,1 meter, därunder cirka 0,1 meter brun sandig silt, i botten morän. Troligen odlad yta. Någon bit tegel i siltlagret. |
| 19 | | | Topografiskt potentiellt boplotsområde på relativt stenfri yta. | G184 | G184: Provgrop. Torv 0,1 meter. Därunder ljusbrun lerblandad sand. |
| 19 | | | Topografiskt potentiellt boplotsområde på relativt stenfri yta. | G188 | G188: Provgrop. Torv cirka 0,1 meter, därunder ljusbrun lerblandad sand, men huvudsakligen upptas groppen av två större (0,4-0,5 meter) block. |
| 20 | 20 | 10 | Topografiskt potentiellt boplotsområde på | G192 | G192: Provgrop. Torv cirka 0,05 meter tjock. |

| Objekt | Längd (meter) | Bredd (meter) | Inventerings- beskrivning | Grävenh./ Arkeologi skt objekt | Beskrivning |
|-----------|------------------|------------------|---|--------------------------------------|--|
| | | | stenfri plåtå i annars blockig terräng. Ansluter i sydväst till Objekt 19. | | Därunder cirka 0,25 meter tjock gråbrun torr sand med något inslag av kol och sten. Sannolikt odlingslager. I botten brungul sand. |
| 21 | 10 | 10 | Topografiskt potentiellt boplotsområde på stenfri yta i annars blockig terräng. | G208 | G208: Provgrop cirka 0,5x0,5 meter. Grästorv 0,02-0,1 meter. Därunder ljusbrun sand samt lite sten. |
| 21 | 10 | 10 | Topografiskt potentiellt boplotsområde på stenfri yta i annars blockig terräng. | A231 | Röjningssten, cirka 1,5x1,2 meter, ett skikt, intill troligt uppodlad mark. |
| 21 | 10 | 10 | Topografiskt potentiellt boplotsområde på stenfri yta i annars blockig terräng. | A311 | Röjningssten, 3,5x3 meter. Övermossad. |

Figur 11 Tabell över iakttagelser vid inventering samt beskrivning av grävenheter och arkeologiska objekt.



Figur 12 Det möjliga stolphålet A239 i schakt 251. Foto mot nordväst. Robin Lucas.



Figur 13 De sprängstensfyllda massorna i ett av schakten i utredningsområdets sydvästra del. Foto Malin Lucas.