

Omsorgsförvaltningen  
**Tjänsteskrivelse till omsorgsnämnden**

Datum:  
2020-08-19

Diarienummer:  
OSN-2020-00063

Handläggare:  
Rikard Sörell

## Ekonomisk månadsuppföljning per juli 2020

### Förslag till beslut

Omsorgsnämndens arbetsutskott beslutar

1. **att** godkänna ekonomiskt månadsbokslut per juli om -2,3 mnkr.

### Sammanfattning

Resultatet för omsorgsnämnden per juli uppgår till -2,3, vilket innebär ett underskott på 2,3 mnkr mot budget och ett överskott på 21,1 mnkr mot prognos.

I juli är det främst avdelning ledning, -14,1 mnkr, och avdelning ordinärt boende, -5,4 mnkr, som visar underskott. För avdelning ledning beror underskottet fortsatt helt på ett ej utlagt effektiviseringskrav på 16,3 mnkr per juli och för avdelning ordinärt boende beror underskottet främst på att avdelningen inte lyckats anpassa personalkostnaderna efter lägre volymer och till följd av ett antal svårbemannade ärenden.

Avdelning myndighet visar per juli ett överskott på 16,8 mnkr. Det är främst en effekt av lägre volymer och lägre snittkostnad för ersatt assistanstimme, vilket möjliggjorts genom intensivt arbete för kostnadskontroll. Även kostnaderna för daglig verksamhet och korttidsplatser avviker positivt mot budget, vilket beror av färre belagda dygn än i budget. När det gäller korttidsplatser kan det dock vara ett tillfälligt överskott då insatsen är svår att förutse.

Det positiva avviket mot prognos beror även det främst på lägre kostnader för personlig assistans, såväl ersättning för insatskostnader som ersättning för sjuklöner vid ordinarie assistents frånvaro samt kostnader för daglig verksamhet. Utöver det har staten ersatt kommunen för sjuklöner om totalt 8,9 mnkr som fördelats ut på avdelningarna.

**Beslutsunderlag**

- Tjänsteskrivelse den 19 augusti 2020
- Bilaga. Omsorgsnämnden – ekonomiska bokslut per juli 2020

Omsorgsförvaltningen

Lenita Granlund  
Förvaltningsdirektör

Omsorgsförvaltningen  
**Månadsrapport**

Datum:  
2020-08-19

Diarienummer:  
OSN-2020-00063

Handläggare:  
Rikard Sörell

Version/DokumentID:

# Omsorgsnämnden – ekonomiska bokslut per juli 2020

## Innehåll

Nämndens totala resultat .....	3
Nämndens resultat per avdelning.....	4
Ledning .....	4
Avdelning systemledning.....	5
Avdelning ordinärt boende.....	6
Avdelning socialpsykiatri .....	8
Avdelning arbete & bostad.....	9
Avdelning kvalitet och utveckling .....	11
Avdelning myndighet .....	12
Avdelning hälso- och sjukvård.....	14
Indikatorer .....	15

## Nämndens totala resultat

### Resultaträkning juli, miljoner kronor

RESULTATRÄKNING Omsorgsnämnden					
Belopp i miljoner kronor	Utfall juli 2020	Budget juli 2020	Diff utfall/ budget 2020	Prognos juli	Diff utfall/ prognos 2020
Verksamhetens intäkter	574,8	568,8	6,0	572,9	1,9
Lämnade bidrag och köp av huvudverksamhet mm	-891,9	-903,7	11,9	-907,5	15,6
Personalkostnader	-507,3	-514,9	7,6	-512,6	5,3
Övriga kostnader	-110,1	-81,5	-28,5	-108,0	-2,0
Avskrivningar	-0,6	-0,5	-0,0	-0,5	-0,0
Finansnetto	0,0	0,0	-0,0	0,0	-0,0
<b>Resultat före indirekta kostnader</b>	<b>-935,0</b>	<b>-931,9</b>	<b>-3,1</b>	<b>-955,8</b>	<b>20,8</b>
Indirekta kostnader	-12,3	-13,1	0,8	-12,6	0,3
<b>Resultat före gemensamma kostnader</b>	<b>-947,3</b>	<b>-945,0</b>	<b>-2,3</b>	<b>-968,4</b>	<b>21,1</b>
Gemensamma kostnader	-41,4	-41,4	0,0	-41,4	0,0
<b>Resultat före kommunbidrag</b>	<b>-988,8</b>	<b>-986,4</b>	<b>-2,3</b>	<b>-1 009,9</b>	<b>21,1</b>
Kommunbidrag, skatt mm	986,4	986,4	0,0	986,4	0,0
<b>Resultat</b>	<b>-2,3</b>	<b>0,0</b>	<b>-2,3</b>	<b>-23,4</b>	<b>21,1</b>

(justerad RR efter borttagande av ej resultatpåverkande projektmedelhantering)

Omsorgsnämnden redovisar ett resultat per juli om -2,3 mnkr, vilket innebär ett underskott på 2,3 mnkr mot budget och ett överskott om 21,1 mnkr mot prognos. Nämnden ser fortfarande stora problem att nå en budget i balans men ser positiva trender som talar för ett utfall bättre än prognosen på -52 mnkr. Utbrottet av Covid-19 har ännu inte fått någon betydande negativ påverkan på nämndens ekonomi, men kan fortsatt komma få oöverskådliga påverkningar på såväl verksamhet som ekonomi för nämnden.

## Nämndens resultat per avdelning

### Ledning

Ledning innehåller nämndkostnader, kostnader för förvaltningsdirektör samt kostnader för hjälpmedel och för regional och kommunal samverkan. Här ligger också kommunbidraget för hela nämnden.

RESULTATRÄKNING Ledning			
Belopp i miljoner kronor	Utfall juli 2020	Budget juli 2020	Diff utfall/ budget 2020
Verksamhetens intäkter	3,6	1,3	2,3
Lämnade bidrag och köp av huvudverksamhet mm	-8,8	-6,2	-2,6
Personalkostnader	-4,5	-4,9	0,4
Övriga kostnader	-9,3	4,9	-14,2
Avskrivningar	0,0	0,0	0,0
Finansnetto	0,0	0,0	0,0
<b>Resultat före indirekta kostnader</b>	<b>-19,1</b>	<b>-5,0</b>	<b>-14,1</b>
Indirekta kostnader	0,0	0,0	0,0
<b>Resultat före gemensamma kostnader</b>	<b>-19,1</b>	<b>-5,0</b>	<b>-14,1</b>
Gemensamma kostnader	-23,5	-23,5	0,0
<b>Resultat före kommunbidrag</b>	<b>-42,6</b>	<b>-28,4</b>	<b>-14,1</b>
Kommunbidrag, skatt mm	986,4	986,4	0,0
<b>Resultat</b>	<b>943,9</b>	<b>958,0</b>	<b>-14,1</b>

(justerad RR efter borttagande av ej resultatpåverkande projektmedelhantering)

Avdelning ledning redovisar ett underskott på 14,1 mnkr mot budget.

### Analys

Att enheten ledning har differenser inom intäkter och personalkostnader beror primärt på att projektmedel till stor del hanteras inom avdelningen och dessa påverkar intäkts- och personalkostnadsrader men inte resultatet.

Nämndens effektiviseringskrav för att nå budget i balans år 2020 var -60 mnkr. För att behålla en tro och vilja att uppnå effektiviseringar inom avdelningarna, fördelades ca 33 mnkr ut på övriga avdelningar. Resterande 27 mnkr lades som effektivisering på avdelning ledning.

Den effektiviseringsposten motsvarar per juli 16,3 mnkr och förklarar hela avdelning lednings underskott. Förvaltningen har fattat beslut om, och genomfört, en sammanslagning av arbetsplatser på Fyrisborg med äldreförvaltningen. Detta kommer att generera en kostnadsminskning om 1,4 mnkr per nämnd årligen. Effekten av sammanslagningen kommer att påverka avdelning systemlednings utfall.

## Avdelning systemledning

Avdelning systemledning innehåller kostnader för enheten strategi och avtal. Avdelningen bär också kostnaderna för nämndens föreningsbidrag och idéburet offentligt partnerskap (IOP).



RESULTATRÄKNING Systemledning			
Belopp i miljoner kronor	Utfall juli 2020	Budget juli 2020	Diff utfall/ budget 2020
Lämnade bidrag och köp av huvudverksamhet mm	-3,1	-2,1	-1,0
Personalkostnader	-4,2	-5,0	0,8
Övriga kostnader	-0,2	0,2	-0,4
<b>Resultat före indirekta kostnader</b>	<b>-7,4</b>	<b>-6,9</b>	<b>-0,5</b>
Indirekta kostnader	-4,1	-4,3	0,3
<b>Resultat före gemensamma kostnader</b>	<b>-11,5</b>	<b>-11,2</b>	<b>-0,2</b>
Gemensamma kostnader	0,0	0,0	0,0
<b>Resultat</b>	<b>-11,5</b>	<b>-11,2</b>	<b>-0,2</b>

Resultatet för avdelning systemledning är i enlighet med budget.

## Avdelning ordinärt boende

Avdelning ordinärt boende innehåller insatserna personlig assistans, ledsagning, kontaktpersoner, avlösarservice i hemmet, korttidsvistelse samt korttidstillsyn för skolungdom över 12 år, särskilt boende yngre, korttidsvistelse vuxna, hemtjänst samt särskilt boende enligt SoL för yngre än 65 år i egen regi.



RESULTATRÄKNING Ordinärt boende			
Belopp i miljoner kronor	Utfall juli 2020	Budget juli 2020	Diff utfall/ budget 2020
Verksamhetens intäkter	177,0	181,7	-4,6
Lämnade bidrag och köp av huvudverksamhet mm	-0,1	-0,1	0,0
Personalkostnader	-172,0	-171,4	-0,6
Övriga kostnader	-7,0	-6,8	-0,2
Avskrivningar	-0,1	0,0	-0,1
Finansnetto	0,0	0,0	-0,0
<b>Resultat före indirekta kostnader</b>	<b>-2,1</b>	<b>3,4</b>	<b>-5,4</b>
Indirekta kostnader	-2,1	3,4	-5,4
<b>Resultat före gemensamma kostnader</b>	<b>-6,1</b>	<b>-6,1</b>	<b>0,0</b>
Gemensamma kostnader	-8,2	-2,8	-5,4
<b>Resultat</b>	<b>-8,2</b>	<b>-2,8</b>	<b>-5,4</b>

Avdelning ordinärt boende redovisar ett underskott på 5,4 mnkr mot budget.

### Analys

Till skillnad från tidigare månader under våren, är påverkan av upplupna semesterlöner obefintlig på avdelningens utfall och budgetunderskott, per juli månad. Det innebär att redovisade siffror på sista raden är representativa för det ekonomiska läget. Överlag redovisar avdelningen underskott på grund av svårigheter att anpassa personalen efter minskade volymer. Personalanpassningen har delvis försvårats då bemanningen utökats till följd av Corona, vilket genererat merkostnader på 0,5 mnkr. Minskade volymer ger direkt minskade intäkter, framför allt inom område personlig assistans. Sedan maj har området haft tydligt minskade volymer då 4 brukare på kort tid antingen bytt till privat utförare eller avlidit. Värt att påpeka är att redovisade intäkter för område assistans i juli månad är temporära



och kommer att bokas skarpt i samband med augustibokslutet. Det innebär att vissa intäktsjusteringar kommer att ske retroaktivt. Förutom minskade volymer inom området assistans finns även pågående ärenden med problematisk bemanningssituation och kostnaden för oplacerad personal jan-juni var 1,0 mnkr.

Inom område stödjande insatser är det fritidsverksamheten som har tydligt minskade volymer och kan inte till fullo anpassa personalkostnaderna efter de nya förutsättningarna. Externa intäkter från staten, för att kompensera avdelningens sjuklönekostnad, uppgår till 2,3 mnkr.

## Avdelning socialpsykiatri

Insatser riktar sig till personer över 18 år. Till största delen olika boendebeslut enligt SoL både för personer under och över 65 år i egen regi. Övriga insatser inom området är boendestöd, kontaktpersoner samt våra förebyggande insatser som exempelvis träffpunkterna i egen regi.



RESULTATRÄKNING Socialpsykiatri			
Belopp i miljoner kronor	Utfall juli 2020	Budget juli 2020	Diff utfall/ budget 2020
Verksamhetens intäkter	113,7	111,0	2,7
Lämnade bidrag och köp av huvudverksamhet mm	0,0	0,0	0,0
Personalkostnader	-95,1	-96,3	1,2
Övriga kostnader	-9,3	-4,1	-5,2
Avskrivningar	0,0	-0,1	0,1
Finansnetto	0,0	0,0	0,0
<b>Resultat före indirekta kostnader</b>	<b>9,2</b>	<b>10,4</b>	<b>-1,2</b>
Indirekta kostnader	9,2	10,4	-1,2
<b>Resultat före gemensamma kostnader</b>	<b>-3,8</b>	<b>-3,8</b>	<b>0,0</b>
Gemensamma kostnader	5,5	6,7	-1,2
<b>Resultat</b>	<b>5,5</b>	<b>6,7</b>	<b>-1,2</b>

Avdelning socialpsykiatri redovisar ett underskott på 1,2 mnkr mot budget.

### Analys

Det negativa resultatet beror delvis på ett tillfälligt underskott av semesterlöneskulden vilken är -0,9 mnkr högre än budget. Intäkterna har ökat med 2,7 mnkr där utbetalning av sjuklöner ingår med 1,7 mnkr. Avdelningens effektiviseringar gällande bemanning och schemagenomlysning börjar ge effekt, kostnader för arbetskraft är 2,1 mnkr lägre än budget. Per juli hade avdelningen lyckats effektivisera 5,2 mnkr av budgeterat 5,5 mnkr.

## Avdelning arbete & bostad

Avdelning arbete & bostad innehåller insatser inom LSS-bostäder och daglig verksamhet i egen regi. Sedan 1 januari 2020 finns även kostnaderna för de flesta av nämndens lokaler inom avdelningen.



RESULTATRÄKNING Arbete & Bostad			
Belopp i miljoner kronor	Utfall juli 2020	Budget juli 2020	Diff utfall/ budget 2020
Verksamhetens intäkter	245,8	244,0	1,8
Lämnade bidrag och köp av huvudverksamhet mm	-4,5	-4,1	-0,4
Personalkostnader	-193,9	-196,9	3,1
Övriga kostnader	-58,0	-55,8	-2,3
Avskrivningar	-0,4	-0,4	-0,0
Finansnetto	0,0	0,0	0,0
<b>Resultat före indirekta kostnader</b>	<b>-11,1</b>	<b>-13,2</b>	<b>2,1</b>
Indirekta kostnader	-8,2	-8,8	0,5
<b>Resultat före gemensamma kostnader</b>	<b>-19,3</b>	<b>-22,0</b>	<b>2,6</b>
Gemensamma kostnader	-8,1	-8,1	0,0
<b>Resultat</b>	<b>-27,4</b>	<b>-30,0</b>	<b>2,6</b>

Avdelning arbete & bostad redovisar ett överskott på 2,6 mnkr mot budget.

### Analys

Avdelningens intäkter är högre än budget då avdelningen har mottagit en enhet från extern drift från mitten av januari, den enheten genererar även ökade kostnader. Kompensationen från staten för sjuklönekostnader uppgår till 4,4 mnkr till och med juli månad.

Kostnaderna för arbetskraft är 3,1 mnkr lägre än budget vilket delvis beror på överskott på semesterlöneskulden motsvarande 1,9 mnkr. Inom Daglig verksamhet är lönekostnaderna lägre än budget på grund av lägre närvaro vilket i sin tur genererar lägre intäkter. Detta är en effekt av covid-19. Boendesidan har däremot ökade kostnader för OB och kvalificerad övertid med tillsammans 2,1 mnkr.

Kostnaderna för lokal- och fastigheter är 4,1 mnkr lägre än budget. Viss fördröjning av kostnader föreligger då nya enheter startar under året samt att kostnader för renovering, anpassningar och sanering väntas under årets andra halva.

## Avdelning kvalitet och utveckling

Avdelning kvalitet och utveckling innehåller kostnader för enheten kvalitet och utveckling, bestående av verksamhetsutvecklare, kvalitetsutvecklare, projektledare, strateger, administratör, uppdragssekreterare och brukarombud. Avdelningen bär också kostnader för flera av förvaltningens gemensamma arrangemang och aktiviteter, såsom till exempel funkisfestival och omsorgspris.



RESULTATRÄKNING Kvalitet och utveckling			
Belopp i miljoner kronor	Utfall juli 2020	Budget juli 2020	Diff utfall/ budget 2020
Verksamhetens intäkter	0,3	0,4	-0,1
Personalkostnader	-3,3	-4,1	0,9
Övriga kostnader	-0,5	0,0	-0,5
<b>Resultat före indirekta kostnader</b>	<b>-3,4</b>	<b>-3,8</b>	<b>0,3</b>
Indirekta kostnader	0,0	0,0	0,0
<b>Resultat före gemensamma kostnader</b>	<b>-3,4</b>	<b>-3,8</b>	<b>0,3</b>
Gemensamma kostnader	0,0	0,0	-0,0
<b>Resultat</b>	<b>-3,4</b>	<b>-3,8</b>	<b>0,3</b>

Avdelning kvalitet och utveckling redovisar ett överskott på 0,3 mnkr mot budget.

### Analys

Avdelning kvalitet och utveckling redovisar ett positivt utfall om 0,3 mnkr mot budget. Detta beroende av vakant tjänst.

## Avdelning myndighet

Avdelningen myndighet fattar beslut om nämndens samtliga insatser utifrån både socialtjänstlagen (SoL) och lagen om stöd och service till vissa funktionshindrade (LSS). Avdelningen ersätter såväl verksamheter i egen regi och externa utförare för utförda insatser enligt beslut i form av köp av huvudverksamhet. Sammantaget har myndigheten ansvar för ca 3 600 unika brukare och deras insatser. Avdelningen innehåller även kostnader för samtliga av förvaltningens biståndshandläggare samt boendesamordningen och en administrativ enhet.



RESULTATRÄKNING Myndighet			
Belopp i miljoner kronor	Utfall juli 2020	Budget juli 2020	Diff utfall/ budget 2020
Verksamhetens intäkter	33,0	29,5	3,5
Lämnade bidrag och köp av huvudverksamhet mm	-875,3	-891,2	15,8
Personalkostnader	-24,9	-26,1	1,2
Övriga kostnader	-19,6	-16,0	-3,6
Avskrivningar	0,0	0,0	-0,0
Finansnetto	0,0	0,0	-0,0
<b>Resultat före gemensamma kostnader</b>	<b>-887,0</b>	<b>-903,8</b>	<b>16,8</b>
Gemensamma kostnader	0,0	0,0	-0,0
<b>Resultat</b>	<b>-887,0</b>	<b>-903,8</b>	<b>16,8</b>

Avdelning myndighet redovisar ett överskott på 16,8 mnkr mot budget.

### Analys

Avdelningens positiva utfall mot budget beror främst på lägre kostnader för köp av verksamhet, det vill säga ersättningar för utförda insatser samt högre intäkter.

Intäkterna avviker positivt avseende samplaceringar med socialförvaltningen samt intäkter från enskilda.

Den positiva kostnadsavvikelsen avseende ersättningar för personlig assistans består i huvudsak av lägre volymer, periodens beslutade timmar är 14 537 färre än budgeterat. Även genomsnittskostnaden per ersatt timme är lägre än budget, då andel beslutade timmar som fattats med grundersättning uppgår till 73 procent jämfört med budgeterade 56 procent. Överlag har myndigheten en förbättrad kostnadskontroll av utförd assistans, jämfört med tidigare år. Utöver personlig assistans redovisar även daglig verksamhet samt insatserna korttidsboende och avlösning en lägre kostnad än budget, detta bland annat som följd av pandemin då fler tackat nej till vissa insatser. Individavtalen visar dock högre kostnader än budgeterat.

Inom övriga direkta kostnader är det i huvudsak effektiviseringskravet som avviker negativt samt transporter kopplat till daglig verksamhet.

## Avdelning hälso- och sjukvård

Avdelning hälso- och sjukvård utför de kommunala hälso- och sjukvårdsuppdraget till verksamheter inom nämndens område och är organiserad i en egen avdelning. Avdelningen innehar kompetens från sjuksköterska, sjukgymnast/fysioterapeut samt arbetsterapeut vilka utför sina insatser både inom egen regi och externa utförare.



RESULTATRÄKNING HS			
Belopp i miljoner kronor	Utfall juli 2020	Budget juli 2020	Diff utfall/ budget 2020
Verksamhetens intäkter	1,3	0,9	0,4
Lämnade bidrag och köp av huvudverksamhet mm	0,0	0,0	0,0
Personalkostnader	-9,4	-10,1	0,6
Övriga kostnader	-6,1	-3,9	-2,2
Avskrivningar	0,0	0,0	-0,0
Finansnetto	0,0	0,0	-0,0
<b>Resultat före gemensamma kostnader</b>	<b>-14,2</b>	<b>-13,1</b>	<b>-1,2</b>
Gemensamma kostnader	0,0	0,0	0,0
<b>Resultat</b>	<b>-14,2</b>	<b>-13,1</b>	<b>-1,2</b>

Avdelning hälso- och sjukvård redovisar ett underskott på 1,2 mnkr mot budget.

### Analys

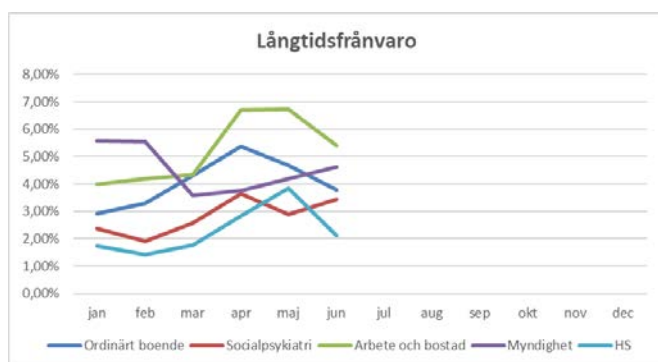
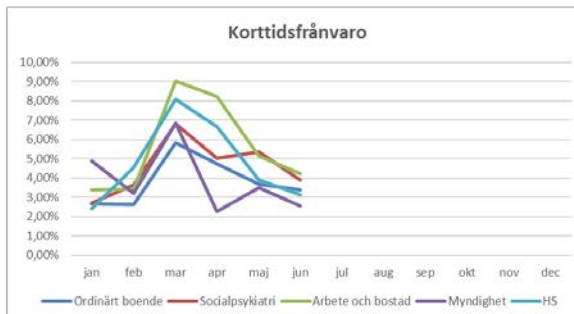
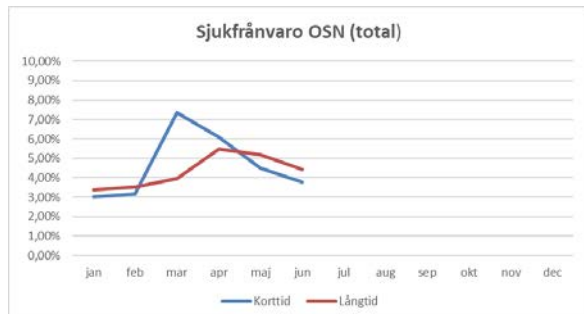
Avdelningens intäkter avviker positivt till följd av ersättning från staten för sjuklönekostnader. Även kostnaderna för egenanställd personal visar ett mindre överskott. Det totala underskottet på 1,2 mnkr förklaras av inhyrd personal, vilka kostat 1,8 mnkr mer än budget. Dessa merkostnader kommer att öka utifrån utbrottet av Covid-19 och kan till viss del komma att ersättas av staten. Utöver det har kostnaderna för hyror och fordon budgeterats något lågt.



## Indikatorer

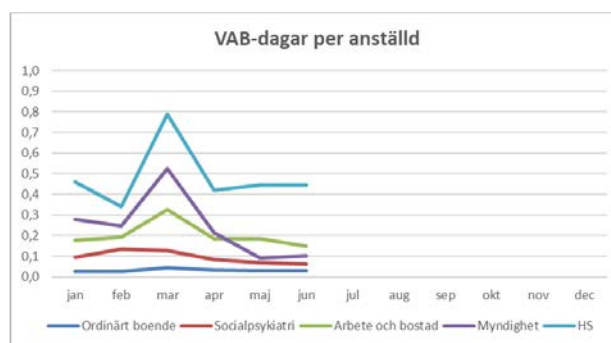
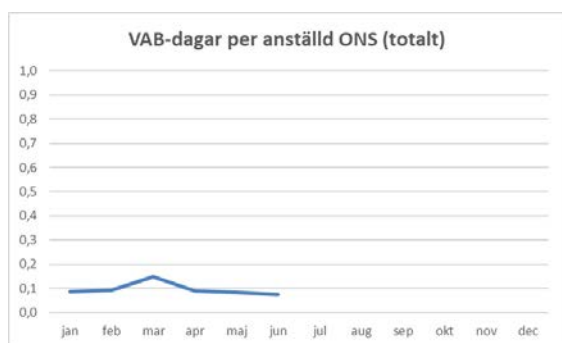
Förvaltningen följer ett antal indikatorer vilka anses vara av extra stort intresse till följd av rådande pandemi.

### Sjukfrånvaro



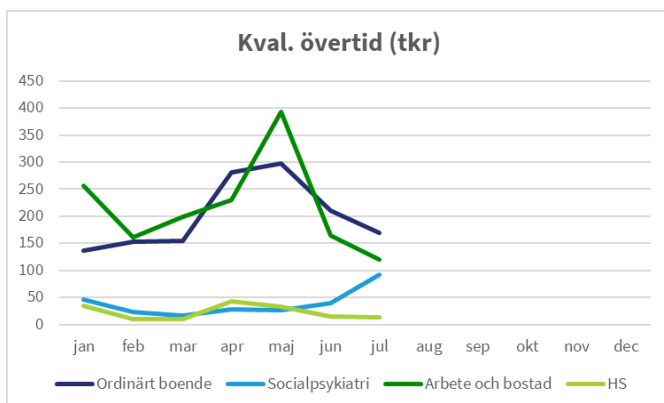
Sjukfrånvaron, framförallt den korta, som ökade från strax under 3 procent till drygt 7 procent under mars månad har haft en positiv nedåtgående trend. Ökningen med över 100 procent sammanföll med pandemins utbrott och den avskaffade karensdagen. Trots den positiva utvecklingen av korttidsfrånvaro är den totala sjukfrånvaron densamma i juni som mars till följd av att långtidssjukfrånvaron ökat.

### Vård av barn (VAB)



Antalet dagar vårdande av barn som även det ökade markant i mars, främst inom avdelning HS och myndighet har haft en positiv nedåtgående trend. Detta stämmer väl med det antagande som gjordes i majuppföljningen. Vårdandedagarna förväntas dock kunna öka igen efter sommaren.

## Kvalificerad övertid



Kvalificerad övertid är den mest kostsamma övertiden där medarbetaren ersätts med 2,4 gånger sin lön och utgår främst vid övertidsarbete på helger och för medarbetare som arbetar mer än heltid. Övertidsersättning betalas ut månaden efter den arbetats varför de högre kostnaderna i juni kan kopplas till den höga sjukfrånvaron i maj. Övertidskostnaderna har i juli är för samtliga avdelningar utom socialpsykiatri en positiv trend men analysen bör avvaktas med då sommaren ofta har ett naturligt släp på övertidskostnader.