



Kulturhistorisk utredning av Länna gård  
Inför detaljplaneläggning för ny bebyggelse

Länna 1:6 mfl  
Almunge socken,  
Uppsala kommun  
Uppsala län

Dnr: Km 416-2018, Dnr Uppsala kommun PBN 2016-003009 (enligt planbesked 2017-01-09)



Sverker Larsson 2018



**UPPLANDSMUSEET**

Omslagsfoto: Övre bilden: Länna herrgård med huvudbyggnad och flyglar. Nedre bilden: ladugård av slaggsten med spannmålmagasin till vänster och häststall/hölada till höger. Sverker Larsson 2017-05-09.



**UPPLANDSMUSEET**

---

Stiftelsen Upplandsmuseet

Drottninggatan 7, 753 10 Uppsala telefon 018-16 91 00 hemsida [www.upplandsmuseet.se](http://www.upplandsmuseet.se) postgiro 51 99 35-1 bankgiro 128 1245 org.nr 817600-7071

## Innehåll

Inledning.....	4
Kulturhistorisk bakgrund .....	5
Allmän – inledande beskrivning .....	5
Historik.....	6
Bevarade äldre komponenter i miljön.....	20
Planerad exploatering.....	31
Kulturhistoriska värden och konsekvenser .....	33
Slutsatser med riktlinjer för fortsatt exploatering.....	36
Källor.....	40

## Inledning

Denna utredning har utförts av Sverker Larsson, Upplandsmuseet, på uppdrag av fastighetsägaren Läna 1:6 HB genom Torgny Nilsson. Syftet med utredningen är att den ska ligga till grund för ett kommande detaljplanearbete. Fastighetsägaren planerar för ny bebyggelse inom fastigheten och Uppsala kommun har beslutat att en detaljplan för området är en förutsättning för detta.

Uppdraget omfattar en kulturmiljöanalys av det föreslagna planområdet som utgör del av fastigheten Läna 1:6 samt flera mindre fastigheter som avstyckats från Läna 1:6. Ny bebyggelse på fastigheten kommer att påverka både den centrala herrgårdsmiljön och ekonomigården. Analysen innefattar både en historik och beskrivning av Läna gård och dess bebyggelsemiljö, en analys av de kulturhistoriskt mest betydelsefulla konsekvenserna av ägarens aktuella exploateringsförslag, samt riktlinjer för fortsatt exploatering.

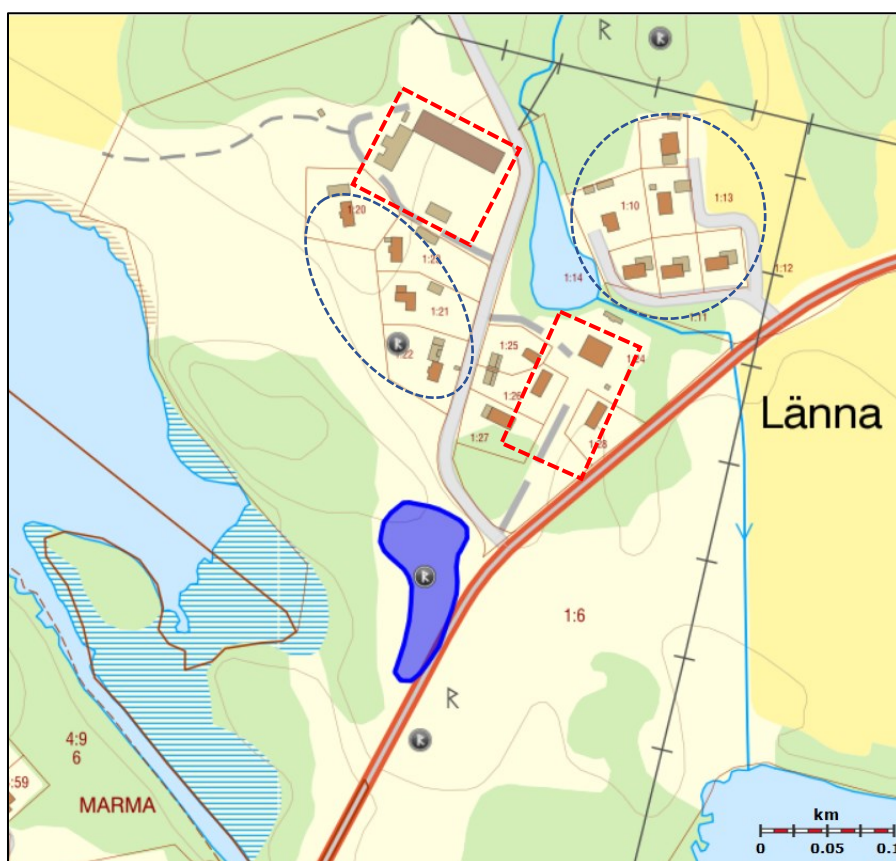
Utredningen inleds med en kulturhistorisk bakgrund, som klargör bebyggelsens och markanvändningens historia inom de berörda fastigheterna. Därefter redogörs kortfattat för den planerade exploateringen, utgående från förslagsbeskrivningen i kommunens planbesked daterat 2017-01-09. I avsnittet Kulturhistoriska värden och konsekvenser behandlas bebyggelsen som tillhör Läna gård ur ett kulturhistoriskt perspektiv, med angivandet av kulturhistoriskt värde, värdebärande egenskaper, förstärkande strukturer och försvagande strukturer samt en bedömning av den föreslagna exploateringens konsekvenser på värdena. Utredningen avslutas med sammanfattande slutsatser och en totalbedömning av påverkan samt riktlinjer för hur bebyggelsemiljöns kulturhistoriska värden ska tillvaratas vid en fortsatt exploatering enligt planförslaget.

Fotografier i utredningen är från maj-juni 2018 om inte annat anges.

## Kulturhistorisk bakgrund

### Allmän – inledande beskrivning

Länna gård ligger 20 km öster om Uppsala intill väg 282 nära Långsjöns östra strand. Gården är ett gammalt säteri med medeltida ursprung med en herrgårdsanläggning grundlagd i slutet av 1600-talet. Gården har gett namn åt det f.d. brukssamhället Länna (tidigare Lännaholm) söder om Länna gård. Uppfartsvägen mot herrgården är en förlängning av den uträtade landsvägen sydväst om gården och huvudbyggnaden kan därför ses på långt håll. Den centrala herrgårdsanläggningen består av den gulmålade huvudbyggnaden placerad på en höjd i landskapet som avgränsas mot söder i form av en terrass av grästensmur med en trappa av slaggsten som leder ned mot en grästäcktd gårdsplan med två rödfärgade flygelbyggnader på ömse sidor om uppfartsvägen. Huvudbyggnadens nuvarande karaktär härrör från en ombyggnad omkring 1760, den flankeras av två små rödfärgade bodar som kan vara från samma tid eller ännu äldre. Flyglarna är däremot rekonstruktioner från 1980-talet. På gården bedrevs jordbruk fram till mitten av 1900-talet. Ekonomigården ligger nordväst om herrgården och dess återstående bebyggelse från 1800-talet består av en stor vitfärgad slaggstensladugård, en mycket lång rödfärgad träbyggnad som är ett f.d. häststall med foderlada, samt ett rödfärgat timrat spannmålsmagasin. Ytterligare ett par byggnader från 1800-talet finns kvar inom området men är ombyggda till bostadshus. Ett område med villor från 1970- och 1980-talen ligger norr om herrgården, synliga från väg 282. Väster om herrgården och söder om fägården ligger tre enbostadshus byggda under 00-talet.



*Länna gård. Röda rektanglar markerar den centrala herrgårdsanläggningen respektive fägården. Blå rektanglar visar områden med sentida villabebyggelse. Inom fornlämningsområdet har flera gamla husgrunder påträffats. Fastighetskartan 2018.*

## Historik

### Medeltid

Länna gård är känd i skriftliga källor åtminstone sedan 1383, då Upplandslagmannen Nils Pedersson här hade sin sätesgård. Den medeltida gårdsbebyggelsens läge är inte fastställt. Inom ett fornlämningsområde vid landsvägen strax sydväst om dagens herrgård har sju husgrunder påträffats, troligen från medeltid-nyare tid.<sup>1</sup> En mer typisk placering av en stormannagård under 1300-talet hade dock varit höjden ovanför Långsjön där den nuvarande huvudbyggnaden står, men det området har inte undersökts arkeologiskt.

I samband med unionsstriderna under 1500-talet dömdes Lännas dåvarande ägare Bengt Larsson för att ha ställt sig på ärkebiskop Gustaf Trolles sida i konflikten om länet kring Almare-Stäket och avrättades år 1516. Riksföreståndaren Sten Sture indrog gården till kronan som en period blev kungsgård som förlänades bland annat till riksrådet i Gustaf Vasas första regeringsår Axel Andersson Lilja och senare fogden Jöran Jakobsson.<sup>2</sup>

### Den Rålambska epoken 1562-1698

1562 blev Länna en del i ämbetsmannaätten Rålambs ägor, då släktens stamfader Anders Sigfridsson bytte till sig Länna mot skattegodshuset han ägde i Umeå socken. Under släkten Rålambs tid som ägare fick gården i flera avseenden den karaktär som bevarats till idag: en herrgårdsanläggning med bostadshus, flygelbyggnader och trädgårdar symmetriskt anlagda längs en huvudaxel i förlängningen av en uträtad del av landsvägen mot Uppsala. Ladugårdens placering och dammen bakom bostadshuset är andra karaktärsdrag som gården bevarat sedan åtminstone 1600-talet. Anders Sigfridsson son Bror Andersson Rålamb och sonsonen Claes Rålamb gjorde Länna till centrum i ett stort godscomplex med bland annat tjugo torp och ladugårdar i Almunge socken samt flera gårdar i Rasbo härad. Exempelvis blev Marma med sätesgård söder om Länna mellan Lötsjön och Långsjön en del av egendomen år 1628. Som sätesgård för släkten Rålamb åtnjöt Länna skattebefrielse, och syftet med att samla egendomarna runt den centrala sätesgården var att genom säterilagarna få ytterligare skattebefrielse. Både Lännas angränsande gårdar (inom huvudgårdens ”rå och rör”) och Rålambs närliggande gårdar inom den s.k. frihetsmilen erhöll på så sätt skattebefrielse.

Ett villkor för säteristatusen var att ett ståndsmässigt bostadshus uppfördes på sätesgården. I sentida källor sägs Claes Rålamb ha uppfört Lännas nuvarande huvudbyggnad redan på 1650-talet (det har i så fall fått sin nuvarande 1700-talskaraktär vid en senare ombyggnad). Uppgifterna har inte kunnat beläggas men om det stämmer skulle det passa väl in i hans övriga planer för gården. Claes Rålamb medverkade vid fredskonferensen i Brömsebro 1645 och deltog i 1655 års riksdag men tillbringade åren däremellan till studier och till att sköta sina gods. Ett husbygge i Länna vid denna tid förefaller alltså troligt. En tradition säger att drottning Christina bodde på Länna i samband med deltagande i jakter, och ett litet rum i huset har utpekats som det drottningen använde. Huset måste i så fall ha uppförts innan hennes abdikation 1654 om någon sanning ligger i denna legend. Claes Rålamb uppvisade ett engagemang för gården och bygden vilket talar för att han även var bosatt på Länna en hel del. Han byggde t.ex. upp ett storslaget bibliotek som placerades på Länna. Perioden 1660–1664 var han Upplands landshövding och engagerad i, och finansierade upprustningsarbeten i Almunge kyrka som pågick åren 1662–1672. (Under de följande åren var han i olika ämbeten upptagen på annat håll, som president i Göta hovrätt 1678 och därefter på uppdrag i både Finland och Tyskland).

Vid Karl XI reduktion inskränktes skattefriheten för landets säterier. Länna bedömdes inte vara ett fullvärdigt säteri eftersom stamfadern Anders Sigfridsson inte var av frälseätt och eftersom skattegårdar använts som betalning för huvudgården. Claes Rålamb försökte förgäves behålla skattefriheten med hjälp av sina adliga privilegier (fick friherres värdighet 1674). Länna reducerades trots detta till ett så kallat berustat säteri, där säteriförmånerna fick behållas mot rusthållsskyldighet, dvs. att säteriägaren höll med en beriden soldat för kavalleriet. Reduktionen innebar dock att Rålamb förlorade en stor del av sina egendomar och

---

<sup>1</sup> RAÄ-nummer Almunge 204:1

<sup>2</sup> Källa: *Frälsegodsens i Sverige under storhetstiden*, samt *Länna, lagmäns, vasafogdars och riksråds sätesgård* -artikel i Almunge hembygdsgilles årsskrift.

Länna säteri indrogs till kronan. Även biblioteket beslagtogs varav större delen skänktes till Uppsala universitet av Karl den XI. Genom byten med gårdar som ej berörts av reduktionen lyckades släkten åter förvärva Länna. Det finns ritningar över storslagna nybyggnadsplaner märkta med Claes Rålamb's initialer och året 1695 vilket tyder på en ny satsning på Länna vid denna tid. Kanske för att kompensera förlusten av andra sätesgårdar. Efter Claes Rålamb's död 1698 gick Länna i arv till dottern Beata.<sup>3</sup>



*Karta från "geometrisk avmätning" år 1691 över Länna gårds egendom med underliggande torp. Den bestod av vidsträckt skogsmarker i norr och nordost och åkermark mot söder där egendomen angränsas av Långsjöns stränder. Före reduktionen var detta centrum i ätten Rålamb's godscomplex. Trakten söder om Långsjön tillhör gården Marma, som Bror Andersson Rålamb köpte år 1628, och på vars mark Länna bruk byggdes upp under 1700-talet. De flesta av torpen och gårdarna under Länna finns bevarade än idag som bebyggelsemiljöer eller platsnamn.*

En karta från en "geometrisk avmätning" år 1691 ger en bild av Länna gård med underliggande torp som den såg ut under Claes Rålamb's tid. Kartan ger också en god bild av den centrala gårdsanläggningen och visar att flera av dess karaktärsdrag finns bevarade i dagens gårdsmiljö: Landsvägen har rätats ut som en förlängning av herrgårdsanläggningens centralaxel som utgår från huvudbyggnaden. "Ruddammen" norr om manbyggnaden har inte förändrats sedan 1600-talet med undantag för att utloppet flyttats. Kartan visar att den också fungerade som kvarndamm, en liten vattenkvarn är markerad alldeles i anslutning till mangården. En planritning för "Länna gårds Wenstra flygell" visar att kvarnen var inrymd i en av flygelbyggnaderna. På kartan är flygelbyggnaderna markerade som rektanglar på ömse sidor om "mangården". Nedanför mangården fanns två trädgårdskvarter, symmetriskt placerade på ömse sidor om uppfartsvägen. Den dåvarande ladugården är på kartan markerad väster om ruddammen, på ungefär samma plats som den nuvarande ekonomigården.

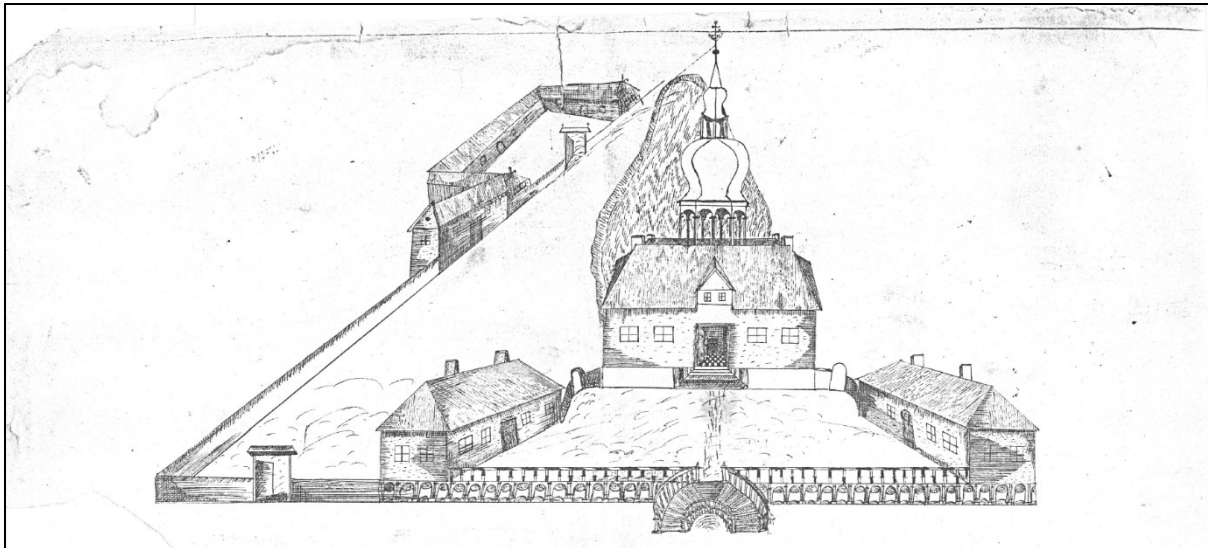
<sup>3</sup> Källor till Lännas historia under medeltid-1600-talet är *Frälsegodsen i Sverige under storhetstiden* samt olika biografiska- och historiskt-geografiska lexikon, samt artiklar i Almunge hembygdsgilles årsskrift.

Några planritningar och perspektivskisser av oklart ursprung men som troligen är från 1690-talet verkar föreställa ett par alternativa förslag till en ny huvudbyggnad med flyglar. En av planritningarna visar stora likheter med dagens anläggning, med huvudbyggnaden placerad på en terrass med en trappa ned till en gårdsplan med flyglar på vardera sidan. Detta talar för att det var vid den här tiden som gården fick sin övergripande karaktär. Dagens huvudbyggnad har dock inga likheter med husen i förslagen. Om den rådande uppfattningen stämmer att huvudbyggnaden uppfördes redan på 1650-talet realiserades alltså inte planerna på en ny huvudbyggnad. Utredningen har dock inte kunnat bekräfta några uppgifter om byggnadsår och husets byggnadshistoria är ganska oklar. Kanske fanns trots allt ett tidigare hus på platsen i slutet av 1600-talet. Huvudbyggnaden på kartan från 1691 påminner mycket om huset på en av perspektivskisserna vilket väcker det en del frågor.

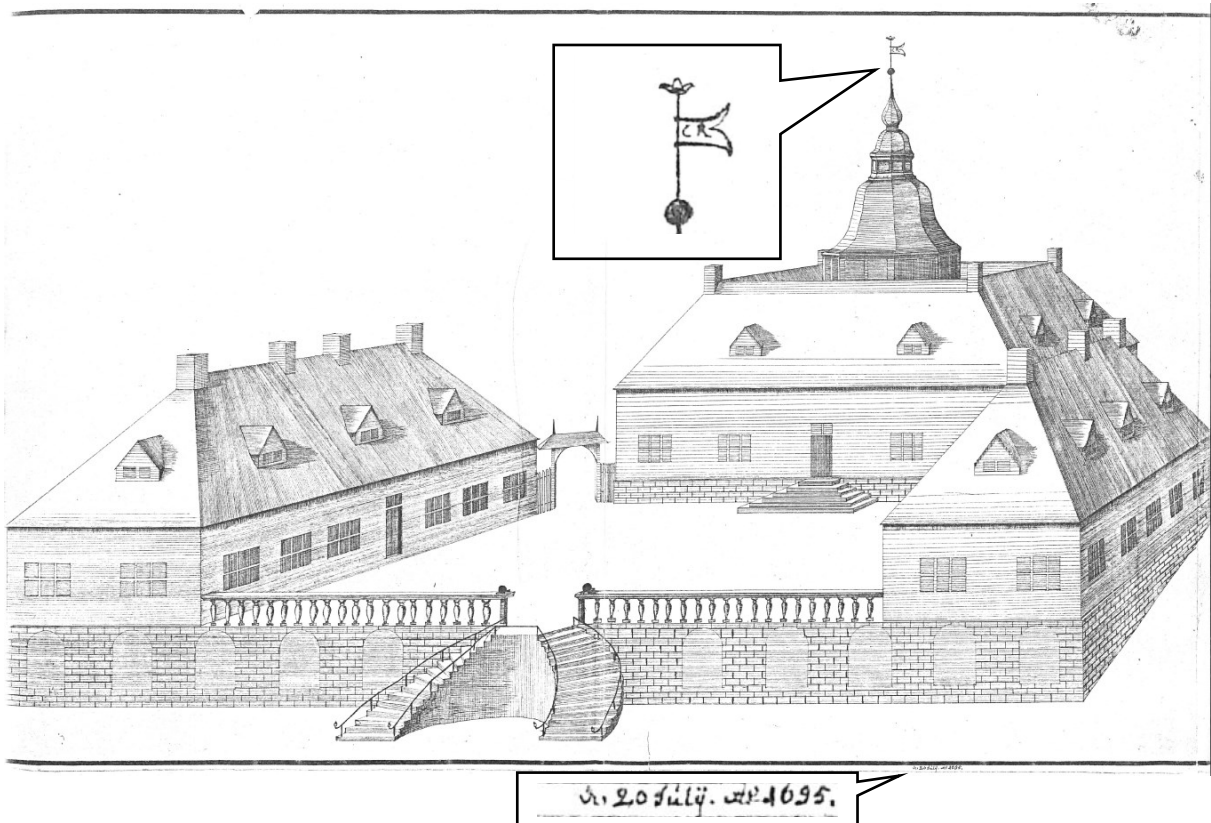


Länna gård år 1691. Rektangeln nedanför huset betecknas "mangården". Rektanglarna på ömse sidor om mangården visar troligen läget för två flygelbyggnader, med markeringen "quarn" i hörnet av västra flygeln. Öster om mangården och trädgårdskvarteren låg en kålgård respektive humlegård. Platsen väster om ruddammen betecknas "ladugården", d.v.s. fägården med stall och andra ekonomibyggnader. Norr om dammen låg en "hage" (inhägnad för betande djur). Karta från "geometrisk avmätning"

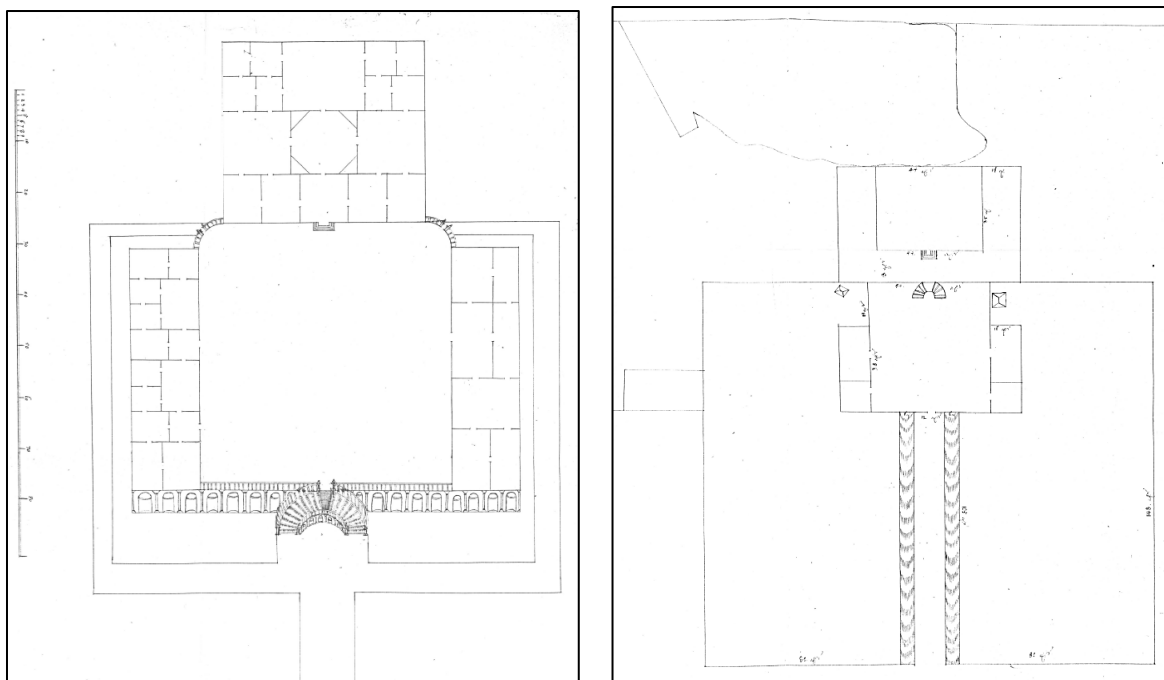




Perspektivskiss föreställande Länna gårds huvudbyggnad och flyglar. Den oregelbundna formen bakom huset föreställer ruddammen/kevarndammen och i bakgrunden till vänster syns fägårdens byggnader. Till skissens hör en planritning som visar att huvudbyggnadens plan är närmast kvadratisk och att takhuven med lanternin reser sig över en kringbyggd gård. Huset har inga likheter med det dagens huvudbyggnad men påminner om huset på 1691 års ägomätningsskarta. Sannolikt tillhör skissens en nybyggnadsplan som aldrig förverkligades. Notera att flyglarna på skissen står på en uppböjd terrass, från samma tid finns dock en alternativ planritning som mer liknar dagens anläggning.



Perspektivritning, kanske en bearbetning av ovanstående skiss. Ritningen är daterad 20 juli 1695. Vindflöjeln bär Claes Rålamb's initialer.



*Till vänster: planritning som hör till perspektivskissen på föregående sida. Till höger: planritning som mer motsvarar dagens anläggning, med flyglarna placerade nedanför terrassen. Manbyggnaden är dock större än dagens huvudbyggnad och står med bakre långväggen precis intill dammen. På ritningen syns två mindre byggnader framför manbyggnaden som kan vara identiska med de två små bodar som flankerar dagens huvudbyggnad.*

#### Länna under Vattholma bruk, 1748–1904

Efter Claes Rålamb's död 1698 gick gården i arv mellan hans ättlingar ytterligare ett par generationer. En av dessa, Carl Claes Mörner som även han sedermera blev landshövding i Uppsala län, föddes på Länna gård år 1730. Lännas tid som sätesgård var dock över. År 1748 köptes egendomen av hovkvartermästaren Lorentz Billing. Denne ägde sedan tidigare flera gårdar och köpet var troligen främst en ekonomisk investering.

1758 sålde Lorentz Billing hela sin egendom i trakten till ägarna till Vattholma bruk. Anledningen till köpet var att Vattholma bruk behövde en ny plats för sin masugn och vid Marma forna sätesgård vid vattendraget mellan Lötsjön och Långsjön fanns den nödvändiga fallhöjden. Här fanns vid den tiden redan en sågkvarn och en damm. Dämningen av Fyrisån för vattenkraft till masugnen i Vattholma hade under 1700-talet kommit att äventyra den långt viktigare avrinningen från sjösystemet vid Dannemora som tog hand om vattnet från läns-pumpningen av gruvan. En flytt av masugnen blev därför mer eller mindre framtvängd. Köpare var formellt de omyndiga barnen till Erik Brahe, men initiativet kom från hovrättsrådet Jonas von Hagelberg som företrädde dem.<sup>4</sup> Egendomen som släkten Brahe köpte bestod vid denna tid av säterierna Länna, Marma och Seglinga samt underlydande gårdar som tillsammans hade lika mycket jordbruksmark som de tre säterierna, ett gods-komplex som var närapå lika omfattande som Claes Rålamb's ägor i trakten före reduktionen.<sup>5</sup> Den nya masugnen i Länna-Marma invigdes 1760. Bygget av masugnen var bakgrunden till samhället Lännas (tidigare Lännaholm) uppkomst och utveckling till industriort under 1800- och 1900-talen.<sup>6</sup>

<sup>4</sup> Erik Brahe köpte egendomarna Salsta och Vattholma 1751 men avrättades 1756 för inblandning i kung Adolf Fredriks kupp-försök samma år.

<sup>5</sup> "Lännakomplexet" bestod enligt *Historiskt-geografiskt och statistiskt lexikon över Sverige 1859-70* av säterierna Länna: fyra mantal berustat säteri, Marma: tre mantal frällesäteri, Seglinga: tre mantal säteri, samt 9 och 5/8 mantal fördelat på diverse underlydande gårdar.

<sup>6</sup> Ur *Från masugn till sågverk, Länna bruk under 200 år*.

Enligt uppgift fick taket på Länna gårds huvudbyggnad sin nuvarande form år 1760 vilket talar för att de nya ägarna gjorde en del upprustningar inledningsvis.<sup>7</sup> Huset hade i övrigt en ganska enkel exteriör med rödfärgade timmerväggar ännu vid slutet av 1800-talet.<sup>8</sup> Det är troligt att brukets och gårdens ägare bodde i huset åtminstone tillfälligt när verksamheten så krävde. I sin korrespondens åren 1791–1823 med brukets inspektör Carl D. Poignant uppvisar ägaren Magnus Fredrik Brahe en så god detaljkänedom om förhållanden på bruket och gården att man får anta att han spenderade en hel del tid på plats.<sup>9</sup> Brukets inspektör verkar däremot inte ha varit bosatt på Länna gård, enligt husförhörslängderna för Almunge socken är det istället anställda befallningsmän<sup>10</sup> med familjer som bor på gården perioden 1790–1864. Befallningsman åren 1811–1822 var Eric Öhrlund och efter honom Anders Petter Hofving<sup>11</sup> fram till 1864. Mauritz Klingspor, major på Upplands regemente 1772–75 men mest känd som överbefälhavare för de svenska trupperna i finska kriget, bodde en period på Länna gård. En major O.F. Wetterqvist var bosatt där åren 1797–1809, gissningsvis identisk med den dåvarande löjtnant Olof Wetterqvist som medföljde den unge Magnus Fredrik Brahe på den utrikes resa som syftade till att introducera Brahe vid Europas makt- och kulturcentra, efter att denne vid femton års ålder blivit släktens överhuvud efter sin halvbror Pers död 1772.<sup>12</sup> Om Klingspor och Wetterqvist vid sidan av sin militärtjänstgöring också hade någon ledande position i driften av gården är inte utrett.

Som nämnts var det främst fallhöjden vid vattendraget mellan Lötsjön och Långsjön som var intressant för de nya ägarna. Länna gårds värde bestod i avkastningen från jordbruket samt träkolsproduktion till masugnen. Kvarnen vid Länna gård var säkert en tillgång, tillräckligt för att ägaren år 1809 biföll sin inspektors förslag att ”nybygga” både damm och kvarn. Kvarnen var inrymd i den västra av flygelbyggnaderna från slutet av 1600-talet. Dessa revs och ersattes med nya omkring år 1800.<sup>13</sup> Troligen var det i samband med detta som dammens utlopp ändrades, var den nya kvarnen byggdes upp är mer oklart.



*Den tidigare Östra flygeln omkring mitten av 1900-talet. Byggnaden uppförd omkring år 1800. Huset fungerade som statarbostad. (Bild ur Upplandsmuseets samlingar, fotograf okänd.)*

<sup>7</sup> Enligt uppgift från en tidigare ägare. Källa: handling i Upplandsmuseets topografiska arkiv: 1987-10-14 ”Länna 1:6 Angående flyglar byggnadslov”.

<sup>8</sup> Källa: uppgift i artikeln *I landsflykt* i Almunge hembygdsgilles årsskrift.

<sup>9</sup> Källa: handlingar i Wattholma bruks arkiv, redovisade i artikel från 1981 i Almunge allehanda.

<sup>10</sup> Titel motsvarande en förvaltare/rättare, d.v.s högste ansvarig/chef för gårdsdriften.

<sup>11</sup> Troligen en ättling till byggmästaren/verkstadsdrängen Anders Hofving som var anställd vid bruket redan vid invigningen 1760. Källa: *Från masugn till sågverk*.

<sup>12</sup> Källa: Svenskt biografiskt lexikon.

<sup>13</sup> Källa: skrivelse daterad 1987-10-14 i Upplandsmuseets topografiska arkiv.

Jordbruket bedrevs med gängse metoder under 1700-talet början av 1800-talet. Torparnas dagsverken utnyttjades framförallt vid vårbruk, skörd och andra större och årligt återkommande arbetsinsatser, medan det dagliga arbetet på gården med djurskötsel och mjölkning utfördes av statare och deras hustrur. De nya flyglarna fungerade enligt uppgift som statarlängor.<sup>14</sup> Ytterligare en lantarbetarbostad uppfördes senare under 1800-talet söder om gården på andra sidan landsvägen.<sup>15</sup>

Från mitten av 1800-talet investerar ägarna i modernare ekonomibyggnader som en följd av de förändringar av driftformer och brukningsmetoder under 1800-talet som brukar kallas den agrara revolutionen. Gårdens stora vitputsade fähus byggt av slaggsten från masugnen uppfördes 1856 och den långa rödfärgade träbyggnaden som inrymde häststall och foderlada byggdes enligt uppgift på 1880-talet.<sup>16</sup> Det timrade spannmålmagasinet byggdes troligen ungefär samtidigt med ladugården. Andra byggnader från tidsperioden som bevarats till i dag är den f.d. mejeribyggnaden strax väster om manbyggnaden och ett f.d. svinhus längre västerut<sup>17</sup>, båda är senare ombyggda till bostadshus. Från tidsperioden fanns tills nyligen även en magasinsbyggnad med stenkällare söder om den f.d. mejeribyggnaden. Hur Länna gård var disponerad under 1800-talets andra hälft kan man se på Häradsökonomiska kartan. På denna syns en mängd nyttobyggnader och arbetarbostäder varav många är försvunna sedan länge. I vinkel med häststallet stod till exempel en liderbyggnad för vagnar och maskiner som var lika stor som fähuset.

Torparsystemet levde kvar länge vid sidan av statarsystemet. Den siste torparen i Bosshus<sup>18</sup> åren 1865–1885 hade dessförinnan varit statare både på Marma gård och Länna. Hummelbol fungerade som torp under Länna ända fram till år 1920. Hummelbol som hade mycket egen åkermark omvandlades därefter till arrendegård, men dagsverkskyldigheten gentemot huvudgården kvarstod, så för arrendatorn blev det kanske ingen större skillnad mot livet som torpare.<sup>19</sup>



*Fähuset från 1856. Väggarna är murade av gjuten slaggsten från masugnen.*

---

<sup>14</sup> Källa: uppgiftslämnare Anders Jansson, arrendator på Marma gård.

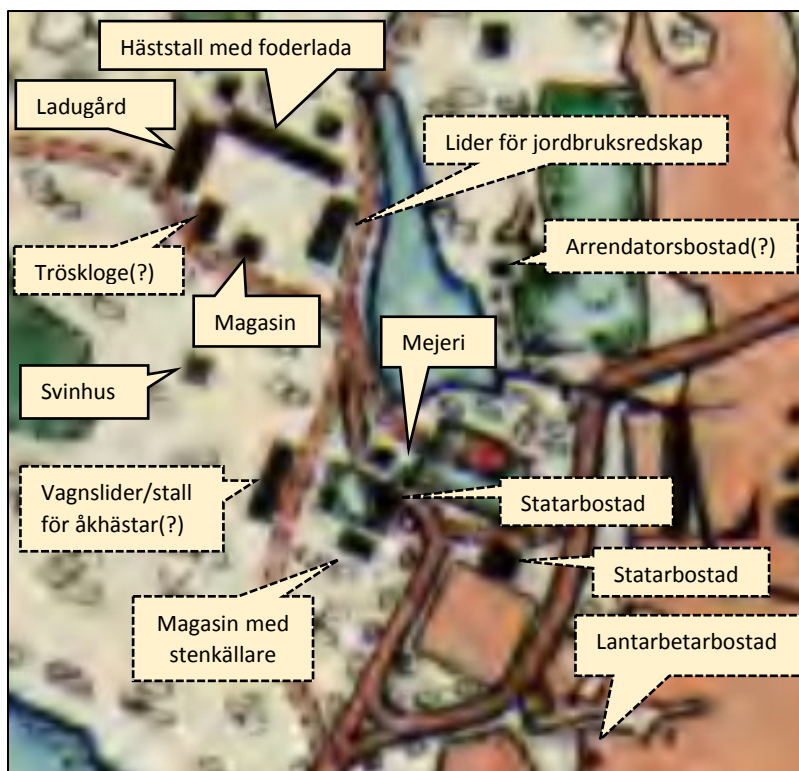
<sup>15</sup> Källa: uppgiftslämnare Torgny Nilsson, Länna gård.

<sup>16</sup> Uppgifter ur *Herresäten och gårdar i Uppsala och Stockholms län* 1937. Byggnadsåret för stallet/logen anges vara 1880-talet, den finns dock med på Häradsökonomiska kartan som producerades åren 1859-1869.

<sup>17</sup> Ursprunglig funktion enligt Torgny Nilsson, Länna gård.

<sup>18</sup> Torpet Bordus på ägomätningsskarta från 1691.

<sup>19</sup> *Länna gård -torpen runt sjöarna*. Larsson & Sporrang 1997



*Länna gård, utsnitt ur Häradsekonomska kartan. Många byggnader har rivits under 1900-talet (streckad markering), för flera av dessa är funktionen känd, för andra kan man göra en kvalificerad gissning. Kartan producerades åren 1859–1869 men ändringar gjordes även senare vilket kan förklara att stallet som enligt uppgift byggdes först på 1880-talet finns med på kartan.*

År 1873 bildade ägarfamiljen Vattholma bruks aktiebolag. I företaget ingick egendomarna Salsta och Vattholma med många underlydande gårdar samt bruken i Vattholma och Länna, inklusive Länna gård.<sup>20</sup> Under 1870-talet överläter bolaget driften vid Länna gård till en arrendator. Perioden 1880–1897 hette arrendatorn Gustaf Flodqvist. Mangårdsbyggnaden med trädgård var under samma period uthyrd till Augusta Björkenstam, som bl.a. grundade Stockholms Expressbyrå 1877.<sup>21</sup> Arrendatorsbostaden var gissningsvis huset norr om mangårdsbyggnaden på östra sidan av dammen på häradsekonomska kartan (här byggdes en ny arrendatorsbostad 1905). Perioden 1897–1910 var Greve Karl Filip von Rosen arrendator, i hans fall var det kanske mera troligt att han bodde i mangårdsbyggnaden.

### Länna under 1900-talet

Vid Länna hade i århundraden funnits en vattendriven sågkvarn som säteriets ägare och arrendatorer använde för husbehovsågning av bräddor. 1864 kompletterades sågverket med ångdrift och produktionen ökade därmed markant och sågen blev en självständig produktionsenhet vid sidan av jordbruket under säteriet respektive masugnsdriften. År 1876 nådde utbyggnaden av Roslagsbanan Länna (Lännaholm) och storskalig produktion av sågat virke till försäljning blev nu möjlig. 1891–92 kompletterades sågverket med ett hyvleri som ytterligare ökade värdet av produktionen. 1904 upphörde stångjärnstillverkningen i Vattholma och därmed behovet av tackjärn från Länna. Driften lades om till enbart trähantering och därmed fick Länna säteri en större betydelse genom sitt stora skogsinnehav.

Utvecklingen i Länna tilldrog sig intresse från några av dåtidens företagare och träpatroner: grosshandlaren Anders Fischer (bl.a. återförsäljare med ensamrätt på produkter från AB Westeråsmaskiners fabrik i

<sup>20</sup> Artikel om Salsta slott och egendom i Nordisk familjebok 1916.

<sup>21</sup> Källa: uppgift i artikeln *I landsflykt* i Almunge hembygdsgilles årsskrift.

Morgongåva),<sup>22</sup> trävaruhandlaren Erik Wiklund i Stockholm, och Olof Petterson, disponent på Långbro gård och såg i Sörmland. År 1904 köpte trion av Vattholma bruk AB både träindustrin i Lännaholm, Länna säteri samt ytterligare gårdar med både jordbruk och omfattande skogsinnehav. Fischer, Wiklund och Petterson var samtliga bördiga från trakten runt Leksand och hade gjort affärer ihop tidigare. De nya ägarna var främst intresserade av träindustrin vid Länna bruk och bildade med denna som grund ett konsortium som utökades genom uppköp av andra sågverk mm.<sup>23</sup> 1912 omvandlades Lännakonsortiet till aktiebolag. Produktionen vid ”Lenna Bruks AB” var främst sågade och hyvlade trävaror. Minskande lönsamhet under 1920-talet innebar att produktionen inriktades mot produktion av monteringsfärdiga hus, s.k. Sesamhus, som blev en framgång under 1930- och 1940-talen.<sup>24</sup> Inom den verksamheten nådde man även betydande framgångar med dörrtillverkning.<sup>25</sup>

För säteriet/Länna gård innebar ägarbytet inga större förändringar. År 1905 uppfördes en ny arrendatorsbostad norr om huvudbyggnaden på östra sidan av dammen, arrendatorn hade dock en snabb gångväg till arbetet via en spång som ledde raka vägen över dammen till ladugårdsbacken. Huset låg i anslutning till en stor trädgård, samma trädgård som är markerad redan på kartan från 1691. Perioden omkring 1910–1920 bodde befallningsmannen Karl Anders Larsson på gården vilket antyder att Lenna Bruks AB skötte driften på gården med egna anställda efter att arrendatorn Karl Filip von Rosen lämnat. Från år 1926 var lantbruksinspektören Verner Johansson arrendator på Länna gård. Enligt uppgifter från år 1937 hörde till jordbruket 90 hektar åker med en djurbesättning på 17 hästar, 64 nötkreatur och 30 svin.<sup>26</sup>

Mangårdsbyggnaden hyrde bruksbolaget ut till privatpersoner. Åren 1920–1935 bodde handlaren Johan Palm med makan Signe på övervåningen. Palm drev brukets speceriaffär. På bottenvåningen bodde åren 1930–1935 driftsingenjören vid snickerifabriken Karl Vilhelm Törnqvist med familj, och dessförinnan flera landsfiskaler att döma av församlingsböckerna. Huset renoverades därefter till för den tiden modern bostadsstandard och från år 1937 drev Fru Märta Bergen-Johansson ”Lännagårdens herrgårdspensionat” i huset.<sup>27</sup> År 1951 inrymde huset 14 resanderum, två sällskapsrum, en matsal samt en bostadslägenhet om två rum och kök.<sup>28</sup>

---

<sup>22</sup> Framgångsrik återförsäljare av bl.a. produkter från AB Westeråsmaskinernas fabrik i Morgongåva för vilka han hade ensamrätt.

<sup>23</sup> Barkens sågverk AB samt ännu ett sågverk som omvandlades till Insjöns sågverks AB, båda i Dalarna, därtill Hallsjö brädgård i Uppsala och en brädgård och upplagsplatser i Stockholm samt majoriteten av aktierna i AB Westeråsmaskiner i Morgongåva.

<sup>24</sup> För den verksamheten köpte man upp företaget Svenska Trähus AB.

<sup>25</sup> Ur *Från masugn till sågverk, Lenna bruk under 200 år*.

<sup>26</sup> *Herresäten och gårdar i Uppsala och Stockholms län 1937*.

<sup>27</sup> Källa: tidningsartikel i samband med exekutiv auktion 1982.

<sup>28</sup> Uppgifter i *Sveriges bebyggelse 1951*.



*Bild ur Upplandsmuseets samlingar från tiden omkring mitten av 1900-talet, fotograf okänd.*



*Länna gård på Ekonomiska kartan 1952. Vid mitten av 1900-talet var bebyggelsen i stort sett densamma som på Häradsekonomiska kartan nästan hundra år tidigare.*

Vid ett generationsskifte 1948 splittrades ägandet av Lenna Bruks AB vilket ledde till att Holmens bruk år 1951 köpte hela koncernen inklusive både träindustrin i Lännaholm och Länna säteri. När Holmens bruk tog över kom skogsbruket i fokus. Företaget satsade stort på arbetshästar i skogsbruket och använde både det ursprungliga häststallet och även stenladugården som häststall ända fram till slutet av 1960-talet. Därefter hyrde försvaret den långa träbyggnaden som användes till mob. förråd. Från 1965 har familjen Jansson på Marma gård arrenderat Länna gårds jordbruksmark men haft djuren uppstallade på hemgården Marma som

även den ägs av Holmen AB.<sup>29</sup> Den gårdsmiljö som framträder på Häradsökonomiska kartan 1859–1869 var ännu vid mitten av 1900-talet i stort sett oförändrad. På den ekonomiska kartan från 1979 har dock ett antal ekonomibyggnader försvunnit, de blev sannolikt överflödiga och revs efter att jordbruket började drivas från Marma gård.

1966 styckade Holmens bruk av herrgårdens manbyggnad tillsammans med ca en hektar av Länna 1:1 som blev fastigheten Länna 1:6. De två flygelbyggnaderna söder om huvudbyggnaden revs innan avstyckningen. Fastigheten såldes till en privatperson som avsåg nyttja den för permanentboende.<sup>30</sup>

Undantaget en smal remsa mark (Länna 1:2) som exproprierats för järnvägens skull 1884 hade Länna säteri fram till 1930-talet bibehållits som en intakt egendom i form av stamfastigheten Länna 1:1, bestående av herrgården och torpen, åkermark, skog, övrig mark och byggnader, inte helt olik 1600-talets sätesgård. Vid den här tiden inleddes dock en serie avstyckningar som etappvis fortsatt fram till de nu aktuella planerna. I samtliga fall har avstyckningarna syftat till att skapa avgränsade tomter för bostadsändamål. Antingen bestående av gamla torpmiljöer eller som tomter i attraktiva lägen för nybyggnad. År 1933 avstyckades ”Karlsborg” en liten fastighet (Länna 1:3) öster om det gamla torpet Strandet (tidigare Strandh). De gamla torpen Bosshus och Strandet avstyckades sedan 1952 respektive 1973. De återstående torpmiljöerna Rönäs, Hummelbol och Nordansjö avstyckades åren 1992–94.

Området med villor strax norr om herrgården började bebyggas på 1970-talet. Holmen AB stod bakom avstyckningarna. Länna 1:10 närmast den f.d. ruddammen/kvarndammen avstyckades från stamfastigheten 1975 och ett nytt bostadshus uppfördes som ersatte den tidigare arrendatorsbostaden på samma plats. Länna 1:11, 1:12 och 1:13 avstyckades år 1979 (bostadshusen på 1:11 och 1:12 var uppförda redan samma år enligt Ekonomiska kartan från 1979). Fler tomter i området tillkom under 1980-talet, 1:14 och 1:15 avstyckades 1983 resp. 1985 (1:14 avstyckades från Länna 1:10).



Till vänster: Ekonomiska kartan från 1979: fastigheten Länna 1:6 efter avstyckningen 1966. Flyglarna och flera andra byggnader har försvunnit från miljön. Norr om herrgården har ett område med villor börjat växa fram. Huset på 1:10 har ersatt arrendatorsbostaden från 1905. Till höger: fastighetskartan 2018: resterande villor norr om herrgården tillkom under 1980-talet, nya fastighetsbildningar inom Länna 1:6 skedde senare.

<sup>29</sup> Källa: uppgiftslämnare Anders Jansson, Marma.

<sup>30</sup> Källa: handlingar i Upplandsmuseets topografiska arkiv.



År 1982 såldes Länna 1:6 på exekutiv auktion. Mangårdsbyggnaden var då förfallen och de nya ägarna genomförde en upprustning och restaurering av herrgårdsanläggningen som syftade till att återskapa dess utseende vid mitten av 1700-talet. Huvudbyggnaden restaurerades åren 1982–84. I slutet av 1980-talet uppfördes de nuvarande flyglarna i form av tvåfamiljshus där utseendet baserades på en ritning som tillskrivs Claes Rålamb. Flyglarna byggdes av timmer från ett gammalt magasin vid Länna bruk. Slaggstenstrappan (som en period varit ersatt med en uppfartsramp) restaurerades och mejeriet byggdes om till enbostadshus. Uthuset i trädgården bakom manbyggnaden uppförs 1991 med 1700-talets orangerier som förebild.<sup>31</sup>



Länna gård 1987. Huvudbyggnaden hade då nyligen restaurerats. Slaggstenstrappan var vid denna tid ersatt med en uppfartsramp men restaurerades senare under 1980-talet. Fotograf Tuula Autio. Bild ur Upplandsmuseets samlingar.

### Länna 1:6, utveckling 1990 - 2018

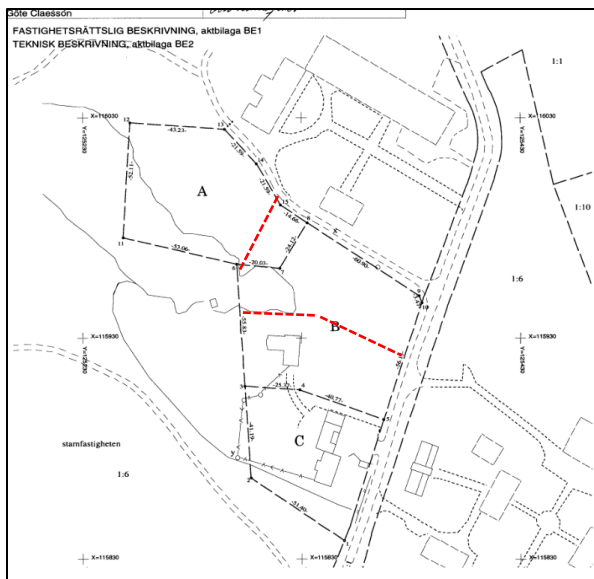
Den nuvarande ägaren sedan 1996, Länna 1:6 HB, utökade fastigheten med mark från stamfastigheten Länna 1:1. Länna 1:6 omfattade därmed i stort sett hela den historiska gårdstomten och sträckte sig från skogsbrynet norr om ladugården och ner till Långsjön i både sydväst och sydost. Från denna har därefter ett flertal tomter för enbostadshus styckats av etappvis från 2005 och framåt.

Tomterna 1:20-23 väster om herrgården tillkom åren 2005 respektive 2008. Tomterna bebyggdes i regel före försäljning och ibland redan före avstyckningen, på så sätt har ägaren till 1:6 kontrollerat utvecklingen av områdets karaktär. Huset på 1:21 är ett f.d. stall eller svinhus som byggts om till bostadshus. De nya bostadshusen är uppförda i en historicerande stil. Det rödfärgade huset på 1:22 har formen av en timrad parstuga i två våningar, och är närmast en replika av en typisk manbyggnad vid en större bondgård vid början av 1800-talet. Bostadshusen på 1:20 och 1:23 har liknande form men är större och har putsade fasader, d.v.s. en mer herrgårdslig karaktär. En carport/förrådslänga med utseendet hos ett äldre vagnslider hade redan tidigare byggts intill vägen mellan 1:22 och västra herrgårdsflygeln.<sup>32</sup> Planer har även funnits på att bygga ett enbostadshus i 1800-talsstil på en äldre husgrund söder om landsvägen.<sup>33</sup> Här låg tidigare en arbetarbostad som syns på ekonomiska kartan från 1952. Lars Hallgrens arkitektkontor i Uppsala står för samtliga nytillskott i miljön under 1990- och 2000-talen.

<sup>31</sup> Källa: handlingar i Upplandsmuseets topografiska arkiv.

<sup>32</sup> Ritningar från 1998, källa: Uppsala kommuns *fastighetsutställning* från 2008.

<sup>33</sup> Ansökning om förhandsbesked 2004.



Lotten A = LÄNNA 1:20  
 " B = LÄNNA 1:21  
 " C = LÄNNA 1:22

Tomterna 1:20-22 avstyckades från 1:6 år 2005. Tomten 1:23 bildas år 2008 som en avstyckning från 1:20 och 1:21 (streckade röda linjer). Källa: Lantmäterimyndigheternas arkiv.

De senaste avstyckningarna från Länna 1:6 genomfördes 2017 då tomtmarken i den centrala herrgårdsanläggningen fördelades mellan de byggnader som användes som bostadshus: manbyggnaden, flyglarna, det f.d. mejeriet, samt det f.d. magasinet med stenkällare som enligt ett bygglov fick byggas om till bostadshus (det projektet slutade dock med att den gamla byggnaden revs och ersattes av en ny med liknande utseende). Tomten närmast manbyggnaden inklusive den parkliknande miljön med dammen norr om herrgården samt uppfartsallén utgör därefter Länna 1:24.<sup>34</sup> Under handläggningstiden inkom planer på ytterligare exploatering vilket föranledde ett beslut om planläggning av området.



Avstyckning från Länna 1:6 år 2017. Tomten närmast manbyggnaden utgör därefter Länna 1:24, det f.d. mejeriet och västra flygeln utgör Länna 1:25 respektive 1:26 (carporten delas på mitten av tomtgränsen). 1:27 och 1:28 omfattar östra flygeln och en ny byggnad som till form och fasadmateriell ska efterlikna det f.d. magasinet med stenkällare som rivits. Källa: Lantmäterimyndigheternas arkiv.

<sup>34</sup> Källa: Lantmäterimyndigheternas arkiv. Avstyckning från Länna 1:6 år 2017.



*Källarbyggnad söder om flyglarna, troligen från ca mitten av 1800-talet. Bild från november 2016, byggnaden revs 2017 och ersattes med det nuvarande huset av trä med källarvåning av putsad lecasten. Fotograf Per Lundgren, Upplandsmuseet.*

## Bevarade äldre komponenter i miljön

### Bevarade komponenter, Länna säteri under 1600–1700-talet



*Av den centrala säterianläggningen under 1600–1700-talen återstår ett fåtal byggnader, men dess övergripande struktur är till stor del bevarad. Rektanglarna markerar ursprungliga byggnader respektive mangården med dagens flyglar som står på samma plats som de ursprungliga flyglarna. De f.d. trädgårdskvarteren söder om mangården har fortfarande en öppen parklik karaktär i området närmast mittaxeln och ner mot landsvägen. Den gamla landsvägens sträckning förbi gården är fortfarande synlig i terrängen.*

Manbyggnaden är sannolikt gårdens äldsta bevarade hus. Den har haft sin nuvarande form sedan 1760-talet. Husets tidigare historia har inte kunnat beläggas genom denna utredning, men vissa källor anger att den byggdes redan omkring 1650. De små bodarna framför manbyggnaden kan vara identiska med de bodar som är markerade på en planskiss från 1690-talet, deras ålder har dock inte kunnat beläggas. Den övergripande karaktären hos Claes Rålamb's säteri som det såg ut enligt kartor och ritningar från 1690-talet är till stor del bevarad. Tydligast är herrgårdsanläggningens mittaxel som utgår från huvudbyggnaden och ansluter till uppfartsvägen med dess alléträd. Mittaxelns förlängning ca en halv kilometer åt sydväst i form av den uträtade landsvägen gör den till ett viktigt element i landskapsbilden även utanför fastighetsgränsen.

De nuvarande flyglarnas placering på vardera sidan om mittaxeln och den öppna parklika miljön med gräsytor på ömse sidor om uppfartsvägen längre mot söder överensstämmer med gårdens utseende på 1690-talet. Då var de ursprungliga flyglarna respektive trädgårdskvarter på samma sätt symmetriskt placerade längs uppfartsvägen/mittaxeln. Andra likheter mellan Länna gård idag och gårdsanläggningen på ägomätningsskattan från 1691 är "ruddammen" norr om manbyggnaden som har samma form och utbredning idag, samt placeringen av ekonomigården, den dåvarande fägården/ladugården.



*Den centrala säterianläggningen är uppbyggd kring en mittaxel som utgår från huvudbyggnaden i fonden. Flyglarna och de små bodarna närmast huvudbyggnaden är symmetriskt placerade längs mittaxeln. Dagens herrgårdsanläggning har sannolikt stora likheter med gårdens utseende på 1690-talet. Det parklika området i förgrunden utgjordes på den tiden av två trädgårdskvarter på vardera sidan om mittaxeln.*



*Manbyggnadens karaktär härrör från en ombyggnad år 1760 då taket fick sin form. Fasadpanelen tillkom dock betydligt senare, ännu på 1880-talet hade huset rödfärgade timmerväggar. Det är oklart när terrassens gråstensmurar byggdes. Trappan i slaggsten antyder att den tillkom efter att masugnen i Länna tagits i bruk år 1760.*



*Bodarna framför manbyggnaden kan vara identiska med två små bodar som syns på en planskiss från 1690-talet.*



*Ett parti av den gamla landsvägen söder om gården som haft samma sträckning sedan 1690-talet.*

## Bevarade komponenter, Länna gård omkring 1850–1900



*Dagens gårdsanläggning har fortfarande stora likheter med Länna gård som den redovisas på Häradsekonomska kartan från 1859–1869. Markeringarna visar kvarvarande hus och vägnät från 1800-talet. Ladugårdsbacken med sina tre välbevarade ekonomibyggnader är det mest påtagliga inslaget i miljön från tidsperioden. Söder om manbyggnaden fanns även under 1800-talet ett trädgårdskvarter.*

Från 1800-talets gårdsanläggning som den redovisas på Häradsekonomska kartan finns flera komponenter bevarade. Ekonomigården med slaggstensladugården, häststallet med foderlada och spannmålsmagasinet från är de mest påtagliga inslagen i miljön från tidsperioden. Byggnaderna är därtill bevarade i nära nog ursprungligt skick. Även om flera stora byggnader har försvunnit ur miljön vid ladugårdsbacken under 1900-talet är det tidsperioden omkring 1850–1880-talen som satt störst prägel på gården som vi upplever den idag. Mejeribyggnaden väster om manbyggnaden är sannolikt från samma tidsperiod, och ett f.d. svinhus söder om fägården är troligen också samma hus som syns på häradskartan. Båda dessa är idag ombyggda till bostadshus. Vägnätet inom gården etablerades sannolikt under 1800-talet och ser i stort sett likadant ut idag, den gamla landsvägens sträckning förbi gården är dock densamma som på 1690-talet. (På kartan har endast de tydligaste vägstråken markerats, fler förbindelseleder är synliga i terrängen.) Terrassen med stenmur nedanför herrgårdens huvudbyggnad tillkom eventuellt också först under 1800-talet. Tillkomståret för stenmuren är okänt, men en uppgift säger att kvarndammen och kvarnen vid Länna gård fanns kvar ännu år 1809 (kvarnen låg enligt kartan från 1691 strax sydväst om manbyggnaden, eventuellt var den tidigare inrymd i den västra av de ursprungliga flyglarna). Idag syns inga spår av en kvarnanläggning (vattenrännor etc.) vilket kanske talar för att mangårdens nuvarande utseende med terrassens stenmur och slaggstenstrappa tillkom efter att kvarnen avvecklats och dammens utlopp flyttats till sitt nuvarande läge norr om manbyggnaden. Det östra av trädgårdskvarteren söder om mangården behöll sin funktion under 1800-talet medan det västra kvarteret bebyggdes med den nyligen rivna magasinsbyggnaden med stenkällare.



*Byggnaderna vid ladugårdsbacken utgör en storslagen ekonomigård karakteristisk för 1850–1880-talens storjordbruk. I förgrunden stod ännu på 1950-talet en liderbyggnad för vagnar och jordbruksredskap som var lika stor som slaggstensladugården mitt emot. Mellan magasinet och ladugården stod ytterligare en byggnad som kan ha varit en tröskloge.*



*Slaggstensladugården från 1856. Slaggstensbyggnader är sällsynta och förekommer bara tillsammans med masugnsdrift och förekomsten avgränsas därför både geografiskt och i tid. Ladugården är särskilt värdefull som ett välbevarat exempel på denna byggnadskategori och visar tydligt gårdens samband med bruket i Länna. Körbron av sten till höloftet har murats utan bruk med stor hantverkskicklighet. I gavelröset ovanför porten till höloftet finns en ovanlig variant på ventilationsöppning.*





*Fäbusets inredning är delvis ändrad då det använts som häststall under 1900-talet. Foderbordet finns kvar med utgödslingsrännorna har gjutits igen. Interiören har fina arkitektoniska kvaliteter genom bjälklagets stora spännvidd och de välvda fönsternischerna.*



*Höloftet med murade gavelrösten av slaggsten. De ursprungliga takstolarna och undertaket med stickspån är väl bibehållna.*



*Den långa röda byggnaden som inrymde bäststall, foderlada och andra funktioner är mycket representativ för de mycket stora ekonomibyggnader som uppfördes vid större gårdar från mitten av 1800-talet som en följd av nya driftsformer. Exteriören är väl bibehållen trots att byggnaden till stor del fått nya funktioner som företagslokaler och festlokal.*



*Stallet byggdes i slutet av 1900-talet om till festlokal, företagslokaler med kontorsplatser mm. De nya funktionerna har dock infogats utan att göra någon större åverkan på timmerväggar och övriga konstruktionen som i stora delar av lokalerna behållits som synliga delar i interiören.*



*Höloftet ovanför stallet respektive foderladan i byggnadens västra del.*



*Det stora timrade spannmålsmagasinet har använts så länge jordbruksdriften pågått och de ursprungliga sädesbingarna har ersatts med nya under 1900-talet. Timmerstommen med bjälklag och trappor samt troligen även golven är dock de ursprungliga.*



*Vägnätet inom gården är det samma som under 1800-talet. Vägen förbi magasinet passerar ladugården och fortsätter som en brukningsväg ut mot åkrarna väster om gården. Magasinets placering intill vägen är viktig för förståelsen av dess historiska funktion. Till vänster syns det bergårdslika bostadsbuset på Länna 1:23 och en carport med förråd i historicerande stil.*



*Länna 1:21, bostadsbuset är en ombyggd äldre ekonomibygnad. Enligt uppgift var det ursprungligen ett svinhus.*



*Huvudvägen genom gården har gammalt ursprung. Till vänster den nyttillkomna parstugan på Länna 1:22, till höger en carport i historicerande stil. Enligt planförslaget ska magasinet flyttas till en plats på vägens högra sida.*



*Den f.d. mejeribyggnaden väster om herrgårdens manbyggnad. Huset är uppfört i mitten av 1800-talet och byggdes om till bostadshus i slutet av 1980-talet.*



*Stenmuren längs kanten av terrassen med herrgårdens huvudbyggnad tillkom kanske först under 1800-talet. Flygelbyggnaderna till höger är kopior av de första flyglarna från slutet av 1600-talet. Dessa revs i början av 1800-talet och ersattes av nya flyglar som fungerade som statarbostäder. Dessa revs i sin tur vid mitten av 1900-talet.*

### Övriga komponenter av betydelse

De två flygelbyggnaderna söder om manbyggnaden är byggda i slutet av 1980-talet. Husen är uppförda av timmerstommen från ett gammalt magasin från Länna bruk och utformningen baseras på bevarade ritningar från Claes Rålamb's tid. Ambitionsnivån i utförandet bidrar till att flyglarna upplevs som ett naturligt inslag i miljön och de bidrar starkt till möjligheten att uppleva hur herrgårdsanläggningen såg ut när den anlades i slutet av 1600-talet.



*Västra flygeln.*

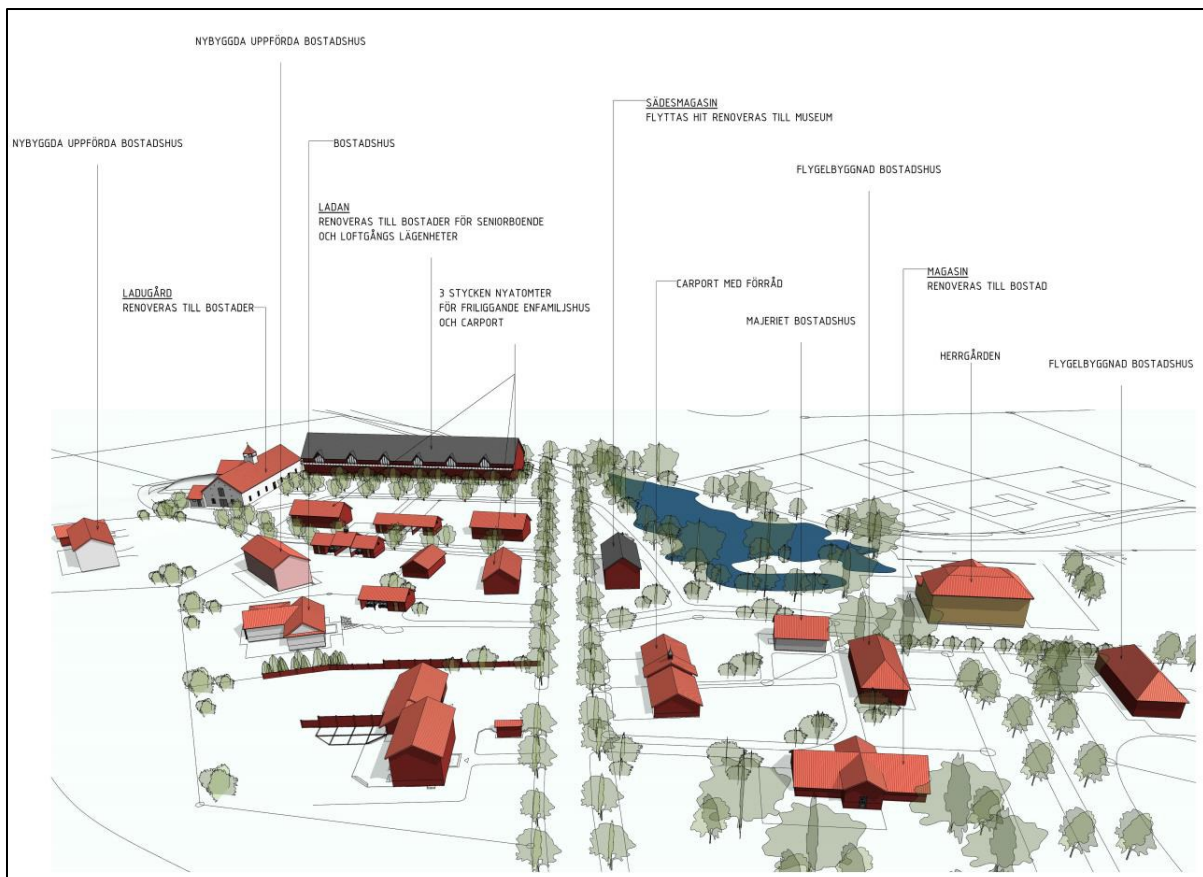
## Planerad exploatering



"Situationsplan med förslag till nya tomplatser mm". Karta ur planbeskedet 2017-01-09.

Ansökan om detaljplanläggning har gjorts med syftet att möjliggöra avstyckningar kring befintliga byggnader och förtätning med nya bostadshus, samt ombyggnad av ekonomibyggnader till bostäder. Den mest genomgripande förändringen av området är förslaget att ekonomigården omvandlas till bostäder. Ekonomigårdens södra del styckas av för ytterligare två tomter för enbostadshus med en delad carport. Ladugården och stallet/foderladan avses byggas om till bostäder respektive seniorboende och loftgångslägenheter. Förslaget omfattar enligt ansökan totalt 13–22 bostadslägenheter. För att göra plats för enbostadshusen avser ägaren flytta det timrade spannmålmagasinet till en plats inom sin egen tomt 1:24 där det är tänkt att renoveras och bli museum. Enligt förslaget föreslås vidare att östra halvan av Länna 1:23 styckas av till en egen tomt för ett enbostadshus och carport. Förslaget omfattar också en ombyggnad till bostadshus av magasinsbyggnaden med stenkällare sydväst om manbyggnaden. Denna del av förslaget är redan realiserat under 2017–2018, på så sätt att den gamla byggnaden rivits och ersatts med en ny byggnad med liknande form inom den avstyckade tomten Länna 1:27.<sup>35</sup>

<sup>35</sup> Källa: Planbeskedet daterat 2017-01-09.



*"Vy över förslaget mot nordost." illustration i planbeskedet 2017-01-09.*



## Kulturhistoriska värden och konsekvenser

### Den centrala herrgårdsanläggningen vid Länna säteri



#### Kulturhistoriska värden /kulturhistoriskt värde

Länna gård har ett stort *sambällshistoriskt värde* som representant för ett av de många säterier som byggdes på 1600-talet. Ett säteri är en gård som var skattebefriad alltsedan instiftandet av adelsprivilegier på 1500-talet och fram till dess avskaffande 1810. För att få säteristatus krävdes att gården ägdes av en person av frälseätt/adlig släkt och sedan 1600-talet även att gården hade en ståndsmissig bebyggelse. Det karakteristiska 1600-talssäteriet hade huvudbyggnad och flyglar byggda i räta vinklar mot varandra. Trädgårdar, vägstråk och annan bebyggelse inom gården inordnades i en strängt symmetrisk och axiell plan med huvudbyggnaden i centrum. Länna gård uppvisar fortfarande idag flera av dessa karaktärsdrag från 1600-talet (karta från 1691). På många säterier uppfördes relativt anspråkslösa huvudbyggnader av timmer med rödfärgade fasader, och det är särskilt denna kategori säterier som Länna gård representerar. Gårdsmiljön är också det tydligaste avtrycket från ämbetsmannaätten Rålamb's storgodsambitioner i trakten under 1600-talet, framför allt från Claes Rålamb's tid på Länna, vilket bidrar med ett *personhistoriskt värde*. Ändringar och tillägg från 1700- och 1800-talen har höga arkitektoniska kvaliteter som bidrar till gårdens *upplevelsevärden*, exempelvis huvudbyggnadens nuvarande utseende som härrör från en ombyggnad 1760, samt stenvuren och trappan som avgränsar terrassen som huvudbyggnaden står på. Dessa komponenter är också de tydligaste avtrycken i miljön från tiden då Wattholma bruks ägare köpte egendomen och bruksepoken i Länna började. Ett så sentida tillägg som flygelbyggnaderna från 1980-talet gör det möjligt att uppleva miljön som den såg ut på 1700-talet och de har även ett *pedagogiskt värde* då de bidrar till läsbarheten av gårdens historia.

#### Värdebärande strukturer/komponenter

- Huvudbyggnaden, som representant för kategorin enklare säteribygnader under 1600- och 1700-talen.
- Bodarna framför huvudbyggnaden och deras placering i enlighet med herrgårdens axiella plan.
- Stenvuren som avgränsar terrassen som huvudbyggnaden står på. Den tillkom antagligen i samband med att kvarnen vid gården flyttades i början av 1800-talet men kan vara äldre, möjligen samtida med ändringen av huvudbyggnadens tak 1760.
- Slaggstenstrappan som är ett direkt uttryck för masugnsdriften i Länna och påvisar sambandet mellan Länna gård och bruket.
- Flyglarna, som utformats efter samma ritningar som sina föregångare från slutet av 1600-talet och med samma placering bidrar de mycket till förståelsen och upplevelsen av hur säteriet såg ut på den tiden.

- Övriga kvarvarande komponenter från 1600-talets axiella och symmetriska gårdsanläggning: centralaxeln i form av grusgång och uppfartsväg med sin förlängning i landsvägen mot sydväst, samt det kvarvarande öppna och parklika området söder om flyglarna som utgör återstoden av två trädgårdskvarter som anlades på 1600-talet.

### Försvagande strukturer

Den ursprungliga 1600-talsanläggningen är delvis förändrad.

- De ursprungliga flyglarna revs redan omkring år 1800.
- Det västra trädgårdskvarteret var igenlagt och delvis bebyggt redan på 1860-talet, landsvägen fick under 1900-talet en ny sträckning rakt igenom det östra kvarteret.

### Konsekvenser av föreslagen exploatering

Området där det västra trädgårdskvarteret låg har omvandlats till tomtmark för Länna 1:27. Magasinsbyggnaden med stenkällare inom Länna 1:27 avses enligt förslaget bli bostadshus (är redan ersatt med en ny byggnad). Återstoden av det öppna parklika området väster om gårdsanläggningens centralaxel riskerar därmed att bli mer slutet genom planteringar etc. inom tomtmarken. Viktiga siktlinjer parallellt med centralaxeln kan av samma skäl bli kraftigt begränsade. Häckar, staket eller motsvarande längs tomtgränsen kommer att utgöra ett ingrepp i det som återstår av den symmetriska säteriplanen.

### Fägården / ladugårdsbacken



*Orange markering visar värdebärande strukturer, vit markering visar magasinets nya placering enligt planförslaget.*

### Kulturhistoriska värden /kulturhistoriskt värde

Ekonomigårdens samlade bebyggelse med slaggstensladugården, det ombyggda häststallet/foderladan och spannmålmagasinet har ett stort *agrарhistoriskt värde*. Under 1800-talet omvandlades det svenska jordbruket under en period som brukar kallas den agrara revolutionen. Nya odlingsystem, jordbruksredskap och brukningsmetoder gjorde då sitt intåg. Den nya tidens jordbruk ställde nya krav på jordbrukets ekonomibyggnader. Större skördar krävde mer utrymme för förvaring av spannmål och foder. Större och fler dragdjur och kreatur krävde större ladugårdar och stall. De tre byggnaderna på ekonomigården är mycket goda representanter för de ekonomibyggnader som uppfördes vid denna tid och ett tydligt uttryck för Länna gårds utveckling till ett för tiden modernt och mer storskaligt jordbruk. Häststall med foderlador av samma volym som på Länna fanns bara vid de största gårdarna, och genom att bygga samman foderladan med stallet i en rak länga har man skapat en byggnadskropp som med sina sällsynt imponerande dimensioner gör förändringen mot ett mer storskaligt jordbruk extra tydligt vilket ökar det agrарhistoriska värdet. Häststallet

har byggts om till en ny funktion men trots detta har det på samma sätt som de andra byggnaderna bibehållit ett intakt ursprungligt utseende och besitter därmed en hög grad av *autenticitet*.

Till det agrarhistoriska värdet bidrar även det bevarade vägnätet från samma tidsperiod samt den f.d. ladugårdsbacken, den öppna ytan mellan ekonomibyggnaderna som hade en viktig funktion, genomkorsad av kommunikationsleder för människor, djur och transporter.

Fähuset av slaggsten har ett högt *teknikhistoriskt*- eller *industrihistoriskt värde* som uttryck för masugnsladugården i Länna under 1800-talet och kopplingen mellan gården och bruket. Slaggstensbyggnader är *sällsynta* vilket förstärker värdet. Byggnadsmaterialet är en restprodukt vid järn och stålframställning och förekommer därför bara i anslutning till järnbruk med hyttor (sten av masugnsslagg) och hammarsmedjor (sten av vällugnsslagg). Slaggstensladugården gör 1700- och 1800-talens mycket starka koppling mellan bruket och gården tydligt, vilket bidrar med ett *pedagogiskt värde*.

#### Värdebärande strukturer/komponenter och egenskaper

- Fähuset/ladugården av slaggsten uppförd 1856.
- Körbron av sten på baksidan av ladugården som är värdefull för miljön och viktig för förståelsen av byggnadens ursprungliga funktion.
- Det f.d. häststallet med vidbyggd foderlada från 1880-talet.
- Spannmålsmagasinet uppfört omkring mitten av 1800-talet.
- Byggnaderna har ett välbevarat ursprungligt utseende och hög *autenticitet*.

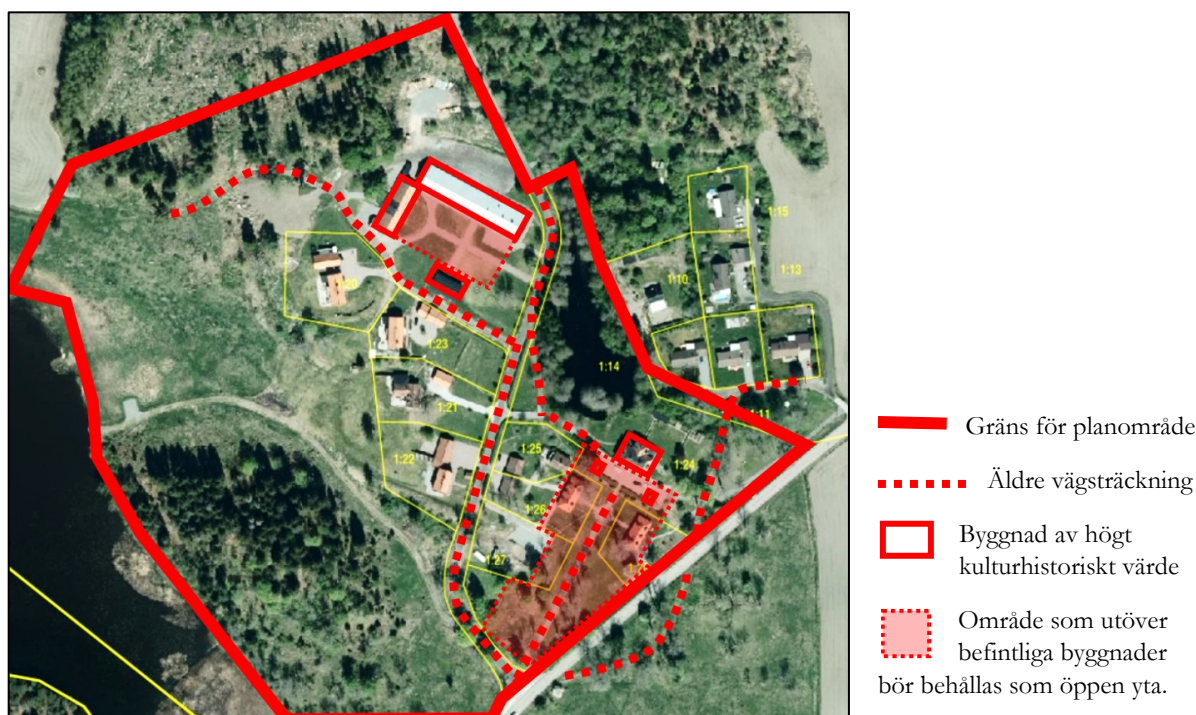
#### Förstärkande strukturer

- Gamla vägsträckningar inom hela planområdet.
- Den f.d. ladugårdsbacken, den öppna ytan mellan byggnaderna som åskådliggör sambandet mellan byggnaderna och är viktig för upplevelsen av en autentisk gårdsmiljö.

#### Konsekvenser av föreslagen exploatering

- Slaggstensladugården avses byggas om till bostäder. Troligen innebär det ingrepp i slaggstensstommen (ändring av öppningar för fönster och entréer), ändring av taket (takkupor eller takfönster tillkommer), samt rivning av vidbyggnader och uppfartsramp av sten på baksidan.
- Häststallet med höladan byggs om till bostäder för seniorboende och loftgångslägenheter. Troligen innebär det ändring av taket (takkupor eller takfönster tillkommer), sannolikt ingrepp i stallets timmerstomme (öppningar för fönster och entréer), och ändring av övriga byggnadens ytterväggar och stolpstomme (ändring till bostäder kräver sannolikt en annan stomkonstruktion, åtminstone i f.d. höladan).
- Spannmålsmagasinet flyttas från sin ursprungliga plats på södra sidan av ladugårdsbacken till ny placering inom Länna 1:24, på östra sidan om vägen i jämnhöjd med nuvarande Länna 1:23. Magasinet ska ändras till museum, men det är oklart vilka ändringar det innebär. Om byggnaden i övrigt kommer att bevaras i ursprungligt skick beror också på om byggnaden kan flyttas i sin helhet eller måste plockas ned.
- Två tomter styckas av från södra delen av ladugårdsbacken där magasinet står idag. Tomterna bebyggs med två enfamiljshus med en gemensam carport.

## Slutsatser med riktlinjer för fortsatt exploatering



### Sammanfattande historik

Länna gård har en intressant historia som sträcker sig tillbaka till medeltiden med huvudbyggnad och andra bevarade karaktärsdrag från 1690-talets gårdsanläggning då Länna var ett säteri och centrum i ett stort godscomplex. Under 1700-talet köptes godset av ägarna till Vattholma bruk, med syftet att på granngården Marma som ingick i köpet bygga en ny masugn som blev Länna bruk. Länna säteri var under 1700- och 1800-talet ett storjordbruk som sköttes av en arrendator eller en förvaltare anställd av ägarna. Vid mitten av 1800-talet uppfördes nya stora ekonomibygnader nordväst om herrgården. Under 1900-talet förde gården en tynande tillvaro då nya ägare var mer intresserade av att förvalta Lännas skogsinnehav än av jordbruket och gårdsbebyggelsen. På 1980-talet fick den centrala herrgårdsanläggningen en ny ägare som rustade husen och skapade en herrgårdsmiljö med det utseende Länna gård kan ha haft omkring mitten av 1700-talet. Den nuvarande ägaren sedan mitten av 1990-talet har rustat upp även jordbrukets byggnader och gårdsmiljön i övrigt. På 1970- och 1980-talen tillkom en villabebyggelse med sex enbostadshus och garage norr om herrgården. Under 00-talet har tre enbostadshus med carport byggts väster om herrgården.

### Bedömning av ändringsförslagets påverkan på kulturhistoriska värden

Denna utredning visar att Länna gårds kulturhistoriska värden består dels i den *centrala herrgårdsanläggningens* byggnader och axiellt symmetriska planläggning som i stor utsträckning bevarats sedan slutet av 1600-talet, dels i *ekonomigårdens byggnader* (slaggstensladugården, det f.d. häststallet med foderlada och det timrade spannmålsmagasinet) som representerar moderniseringarna inom jordbruket som skedde omkring mitten av 1800-talet.

Värdet hos den *centrala herrgårdsanläggningens* axiellt symmetriska planläggning kan påverkas negativt av att den gamla magasinbyggnaden med stenkällare inom Länna 1:27 ersatts med ett bostadshus. Om fastigheten blir en privat villatomt kan häckar, staket och liknande inom östra delen av tomten inkräkta på den mark som idag är öppen yta (f.d. trädgårdskvarter) med fria siktlinjer från huvudbyggnaden och mot sydväst.

*Slaggstensladugården är ekonomigårdens mest värdefulla byggnad.* Den planerade ombyggnaden till bostäder skulle sannolikt kräva radikala ändringar interiört och troligen även exteriört, och det är svårt att se att en

slaggstensbyggnadens kan anpassas till dagens normer för bostadshus, exempelvis när det gäller värmeisolering. Byggnadens kulturhistoriska värde skulle avsevärt minska av ovarsamma och förvanskande ändringar. Till exempel omfattande ingrepp i murverket av slaggsten, utvändig isolering eller någon annan omfattande ändring av byggnadens karaktär. En ombyggnad kanske innebär att körbron av sten på baksidan tas bort, trots att den är viktig för förståelsen av byggnadens ursprungliga funktion samt bidrar starkt till upplevelsen av en autentisk jordbruksmiljö.

*Det f.d. häststallet med foderlada* är efter slaggstensladugården fågårdsmiljöns mest värdefulla byggnad då den genom sin stora volym starkast uttrycker förändringen av jordbruket under 1800-talet. En ombyggnad till bostäder skulle sannolikt innebära att byggnadens karaktärsdrag ändras kraftigt och dess kulturhistoriska värde därmed avsevärt minska. Byggnaden saknar i stor utsträckning fönster och det är svårt att se hur dess stomme och vägghkonstruktion skulle kunna ingå i modernt bostadshus. Att genomdriva planerna på bostäder bedöms i värsta fall leda till att byggnaden i princip ersätts med en ny byggnad.

*Magasinet* avses flyttas från sin ursprungliga plats. Ekonomigårdens agrarhistoriska värde kommer då minska som följd av att en naturlig komponent försvinner ur miljön. Magasinsbyggnaden skulle tappa en del av sin pedagogiska tydlighet om den flyttas från sin naturliga plats intill en gammal vägsträckning som leder ut till åkrarna i väster, varifrån den skördade spannmålen kördes till magasinet för tröskning. Sammanhanget kommer dock ändå kunna avläsas eftersom den nya placeringen också kommer vara intill en av vägarna och inte långt ifrån den ursprungliga placeringen.

*Ladugårdsbackens* södra del föreslås bli tomtmark för två enbostadshus och en gemensam carport. Placeringen av enbostadshusen och carporten på ladugårdsbackens södra sida bedöms vara oproblematiske om byggnaderna får en utformning anpassade efter miljön. Den övriga ytan föreslås enligt planförslagets situationsplan ändras till ett gång- och transportstråk med trädallé fram till slaggstensladugårdens entré. Om även villatomterna får trädplanteringar samt häckar och staket riskerar ladugårdsbacken att helt ändra karaktär. Dess bidrag till det agrarhistoriska värdet försvinner därmed eftersom den ursprungliga funktionen som kommunikationsyta mellan olika ekonomibyggnader blir svår att förstå.

Ett annat värde i miljön är vägnätet inom gården som är bevarat från mitten av 1800-talet, vägnätet kommer dock inte att ändras enligt det aktuella planförslaget.

## Samlad bedömning av ändringsförslagets påverkan på kulturhistoriska värden

Den del av ändringsförslaget som avser flyttning av magasinet samt uppförande av två enbostadshus med carport i södra delen av ekonomigården bedöms vara relativt oproblematiske men med vissa reservationer. Museet invänder dock mot den föreslagna ombyggnaden till bostäder av slaggstensladugården och det f.d. häststallet med foderlada, och ifrågasätter om de befintliga byggnaderna ens är möjliga att bygga om till bostäder. Om en ombyggnad till bostäder är en förutsättning för att bevara byggnaderna så kan en ombyggnad accepteras om tillräcklig hänsyn visas mot byggnadernas kulturhistoriska värden.

## Riktlinjer för fortsatt exploatering

*Den centrala herrgårdsanläggningen:* Östra delen av Länna 1:27 är idag en öppen yta och utgör en del av ett f.d. trädgårdskvarter. Trädplanteringar och avskärmande tomtavgränsningar som häckar och staket inom denna del av tomten bör undvikas och om möjligt regleras i planbestämmelserna.

*Slaggstensladugården:* En bibehållen ursprunglig funktion som djurstall, eller ändring till funktion som inte kräver radikala ändringar av exteriören vore att föredra framför en ombyggnad till bostäder. Att låta byggnaden stå obrukad med lägsta nödvändiga nivå på underhåll är ett annat sätt att behålla dess kulturhistoriska värden, även om det kan leda till andra problem, samt är sannolikt det minst attraktiva alternativet ur ett ägarperspektiv. Om ändrad funktion till bostäder är enda vägen till ett framtida bevarande av byggnaden kan det vara en positiv satsning, men det är viktigt att först kunna visa att ombyggnaden går att genomföra med stor varsamhet om byggnadens karaktär och kulturhistoriska värde. Följande riktlinjer kan vägleda en detaljprojektering om en ombyggnad blir aktuell:

- Fler fönsteraxlar eller entréer får inte tillkomma på byggnadens östra långsida mot ladugårdsbacken. Nya fönsteröppningar i slaggstensväggarna bör undvikas på denna fasad. Befintliga fönsteröppningar bör behålla sin befintliga form och format och nya fönsteröppningar i murverket på övriga fasader bör efterlikna de befintliga.
- Bevara körbron av sten genom att göra den till en del i den nya arkitektoniska gestaltningen.
- Bibehålla takstolar och övriga takkonstruktionen så långt som möjligt.
- Begränsa ändringar av takformen, takfönster kan ev. ersätta takkupor, och de senare bör placeras i befintliga fönsteraxlar.
- Värmeisolering av ytterväggar måste placeras på insidan för att undvika förvanskning.
- Fasadputsen bör vara så tunn att slaggstensmurverket går att skönja genom putsen.

*Det f.d. häststallet med foderlada:* samma invändningar mot ombyggnad till bostäder gäller för denna byggnad, men i stallet/höladans fall befaras att byggnaden kan komma att rivas ifall det visar sig för komplicerat att anpassa byggnadens stomme till den nya funktionen som bostadshus. Karaktären hos den idag närmast fönsterlösa byggnaden skulle också ändras mycket av en ombyggnad till bostadshus. Jämfört med den mer värdefulla slaggstensladugården kan man acceptera större ändringar av denna byggnad, så länge dess stomme, ursprungliga detaljer och karaktär bevaras så långt som möjligt. Följande riktlinjer kan vägleda en detaljprojektering om en ombyggnad blir aktuell:

- Planera ombyggnaden så att den befintliga stolpstommen kan bibehållas, t.ex. genom att sammanfoga/komplettera den med en träregelstomme.
- Eventuell loftgång bör placeras mot norr på bakre långsidan för att inte förvanska den i miljön viktigaste fasaden. Av samma skäl bör entréer med anslutning till vägnätet placeras på baksidan, så att så liten del som möjligt av ladugårdsbackens öppna yta tas i anspråk.
- Fasader ska vara av träpanel, helst lika som befintliga, och vara målade med röd slamfärg.
- Stallens timmerstomme bör förbli synlig, i fasaden eller som innervägg.
- Tillkommande fönster bör ha spröjs för att bryta upp stora glasytor. Nya fönster och takkupor bör underordna sig fasaden genom faluröd färgsättning av både foder, karmar, bågar och spröjs.
- Bevara byggnadens invändiga karaktär genom att behålla gamla plankgolv, stolpar, bjälkar och bärlinor som synliga detaljer i interiören.

*Magasinet:* byggnadens värden tillvaratas bäst om det får stå kvar på ursprunglig plats men en ny placering enligt förslaget är acceptabel med vissa förbehåll: En förutsättning är att byggnaden inte skadas av flytten. Magasinet måste också placeras så att främre långsidan med entrédörren vetter västerut mot vägen så att den ursprungliga funktionen blir begriplig. (In- och utlastning från magasinet till vagnar på vägen). En framtida museal funktion tolkas som att byggnadens nuvarande/ursprungliga utseende bevaras.

*Nya enbostadshus med carport i södra delen av ekonomigården:* Byggnaderna ska ges en utformning anpassad efter miljön, med fasader av träpanel målade med röd slamfärg och taktäckning av rött lertegel. Bostadshuset bör underordna sig de stora ekonomibygnaderna genom att inte vara för höga eller ha för exklusiv karaktär. Förebilden bör vara anspråkslösa arbetarbostäder i 1,5 plan snarare än ståtliga manbyggnader i två våningar.

*Ladugårdsbacken:* Det är avgörande att ladugårdsbacken så långt som möjligt bevaras som en sammanhängande öppen yta. Den planerade trädallén bör därför utgå ur förslaget. Trädplanteringar och avskärmande tomtavgränsningar som häckar och staket inom ladugårdsbacken bör undvikas och om möjligt regleras i planbestämmelserna.



## Källor

### Litteratur

*Almunge allehanda*, Almunge hembygds-gilles årsskrift.

*Bygd att vårda, kulturmiljöer i Uppsala kommun*. Kulturminnesvårdsprogram för Uppsala län. Upplandsmuseet och länsstyrelsen i Uppsala län 1984.

*Från masugn till sågverk, Lenna bruk under 200 år*, Helmfrid Björn Norrköping 1960.

*Frälsegodsens i Sverige under storbets-tiden*. Del 1, band 2. Johan Axel Almquist. Stockholm 1931.

*Herresäten och gårdar i Uppsala och Stockholms län* red. Ringström. Axel, & Nyblom. Gösta. Örebro 1937

*Historiskt-geografiskt och statistiskt lexikon öfver Sverige*, fjärde bandet. Red. Hogner, Gustaf G., Westerling, P:n och Thomée, Gustaf. Stockholm 1859–1870.

*Länna gård -torpen runt sjöarna*, Larsson, Lars Erik & Sporrang, Börje. Almunge hembygds-gille, Hallstavik 1997. ISBN 9197157-2-9.

*Nordisk familjebok*, andra upplagan, 1916.

*Sveriges bebyggelse*, Stockholms län del 1. Red. Sahlgren, Jöran och Ejdestam, Julius Bokförlaget Hermes AB, Uddevalla 1951.

### Otryckta källor

*Länna gård, Länna 1:6, fastighets-sammanställning*, Uppsala kommun 2008-05-10

### Muntliga uppgifter/uppgiftslämnare

Torgny Nilsson, nuvarande ägare Länna 1:6. Intervju 2018-06-18.

Anders Jansson, jordbrukare på Marma gård, arrenderar jordbruks och betesmarken på Länna 1:1 och 1:6. Intervju 2018-06-18.

### Arkivuppgifter

#### Lantmäteristyrelsens arkiv

Karta från år 1691 avseende *geometrisk avmätning*

Karta från år 1736 avseende *Geometrisk declination*

#### Lantmäterimyndigheternas arkiv

*Alfabetiskt register*, -uppgifter om avstyckningar

Karta från år 1720 avseende *arealavmätning*

Karta från 1884 avseende *expropriation för jernvägen Lenna-Norrtelje*

Avstyckning från Länna 1:6 år 2005. *Akt 0380-2005/113*.

Avstyckning från Länna 1:6 år 2017. *Akt 0380-2017/54*



### **Rikets allmänna kartverks arkiv**

*Generalstabskartan från 1867*

*Häradsekonomska kartan från 1859–1869*

*Ekonomiska kartan från 1952*

*Ekonomiska kartan från 1979*

### **Upplandsmuseets topografiska arkiv**

1966-10-14 Remiss till Upplandsmuseet beträffande avstyckning av Länna gård.

1966-10-14 Upplandsmuseets remissvar angående avstyckning av Länna gård.

1982-10-13 Länna 1:6 Sökanden Jan Holmberg Framställning lån för antikvarisk restaurering av manbyggnad.

1983-06-27 Länna 1:6 Ansökan statsbidrag restaurering av kakelugnar

1984-11-23 Länna 1:6 Yttrande slutbesiktning -över utförda ombyggnads och restaureringsåtgärder på huvudbyggnaden

1987-04-07 Länna 1:6 Yttrande flyglar ansökan

1987-10-14 Länna 1:6 Skrivelse angående byggnadslov för flyglar

1987-11-09 Länna 1:6 remiss bygglov nybyggnad av tvåfamiljshus och ombyggnad av enfamiljshus (västra flygeln och f.d. brygghuset).

1989-02-24 Länna 1:6 Skrivelse angående isolering av timmerflygel

1989-06-16 Länna 1:6 Remiss bygglov nybyggnad av uthus.

2016-10-25 remiss Angående avstyckning av Länna 1:6

2016-11-03 Länna 1:6 Remissvar avstyckningar.

2017-01-09 Planbesked för del av Länna 1:6.







**UPPLANDSMUSEET**

Kulturhistorisk utredning av Länna gård

Sverker Larsson 2018-09-19

Dnr: Km 416-2018, Dnr Uppsala kommun PBN 2016-003009

---

Stiftelsen Upplandsmuseet

Drottninggatan 7, 753 10 Uppsala telefon 018-16 91 00 hemsida [www.upplandsmuseet.se](http://www.upplandsmuseet.se) postgiro 51 99 35-1 bankgiro 128 1245 org.nr 817600-7071