

Handläggare  
Åström Sinisalo Tobias

Datum  
2015-02-03

Diarienummer  
AMN-2015-0114

Arbetsmarknadsnämnden

## Uppföljning ekonomiskt bistånd och arbetsmarknad 2015

### Förslag till beslut

Arbetsmarknadsnämnden föreslås besluta

**att** överlämna rapporterna till kommunstyrelsen,

**att** lägga informationen till handlingarna.

### Sammanfattning

En rapport över utvecklingen av utbetalt ekonomiskt bistånd, antal hushåll och orsaker till beviljat ekonomiskt bistånd per januari presenteras i bilaga 1.

Kostnaderna totalt för utbetalt ekonomiskt bistånd för januari är högre än vad som är budgeterat och utfallet för januari högre än för januari 2014. Det är kostnaderna för försörjningsstöd flykting som är klart högre än vad som är budgeterat, men även utfallet är högre för januari 2015 än för januari 2014. Det totala antalet unika hushåll med utbetalt ekonomiskt bistånd är högre (ca 50 hushåll) i januari 2015 jämfört med januari 2014. Jämfört med december 2014 så är det över 100 hushåll färre som beviljades ekonomiskt bistånd i januari 2015.

Arbetsmarknadsförvaltningen

Lena Winterbom  
Direktör

Bilaga 1 Uppföljning ekonomiskt bistånd 201501

Handläggare  
Tobias Åström Sinisalo

Datum  
2015-02-18

Diarienummer  
AMN-2015-0114

## Uppföljning av ekonomiskt bistånd<sup>1</sup> per januari 2015

Antal hushåll som får ekonomiskt bistånd som presenteras i denna månadsrapport är hämtad från registerutdrag ur verksamhetens handläggarsystem ProCapita. De hushåll som rapporteras är hushåll som fått en utbetalning av ekonomiskt bistånd den månad redovisningen avser. Hushåll som får avslag eller inte lämnat in ansökan om ekonomiskt bistånd den aktuella månaden är inte inräknade. Observera att uppgifter för kostnad och antal hushåll för den senaste månaden är preliminära. Siffrorna justeras vid nästa månadsrapport. I ett diagram i rapporten illustreras antal hushåll med insatsen ekonomiskt bistånd som pågår hela eller delar av en månad. I insatsen ekonomiskt bistånd ingår inte bara hushåll som får en utbetalning av ekonomiskt bistånd utan även hushåll som t.ex. får avslag eller inte lämnat in ansökan den aktuella månaden men gjort det tidigare och det finns ett öppet ärende. I dessa ärenden ingår mer eller mindre omfattande handläggning. Det finns ytterligare ärenden som innebär handläggning som inte ingår i insatsen ekonomiskt bistånd t.ex. hushåll vid inledande faser vid en förstagångsansökan.

I månadsrapporten så finns det diagram som visar ett genomsnittindex för andra kommuner för att få en uppfattning om Uppsala kommuns resultat jämfört med andra jämförbara kommuner. Genomsnittindex bygger på genomsnittet för sex andra kommuner som utifrån Uppsala ingår i jämförelsegruppen Liknande kommuner IFO (Individ och familjeomsorg) som är framtagen av Kommun- och landstingsdatabasen (Kolada). Jämförelsegruppen består av de kommuner som mest liknar Uppsala utifrån strukturårsjusterad standardkostnad för IFO samt befolkningsstorlek. Standardkostnad är ett statistiskt mått på den förväntade kostnaden för verksamheten utifrån strukturella faktorer vid en genomsnittlig effektivitets- och ambitionsnivå. I jämförelsegruppen ingår Linköping, Örebro, Västerås, Helsingborg, Jönköping och Norrköping.

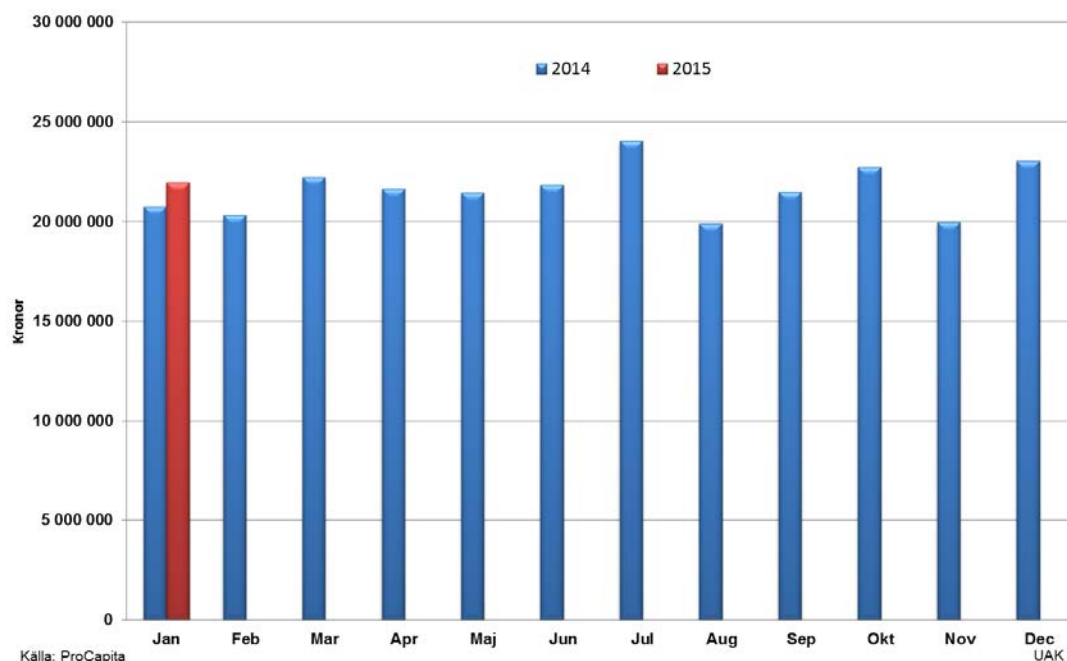
### Kostnader och ärenden

Kostnaderna totalt för utbetalt ekonomiskt bistånd för januari är högre än vad som är budgeterat och utfallet för januari högre än för januari 2014. Det är kostnaderna för försörjningsstöd flykting som är klart högre än vad som är budgeterat, men även utfallet är högre för januari 2015 än för januari 2014. Det totala antalet unika hushåll med utbetalt ekonomiskt bistånd är högre (ca 50 hushåll) i januari 2015 jämfört med januari 2014. Jämfört med december 2014 så är det över 100 hushåll färre som beviljades ekonomiskt bistånd i januari 2015.

---

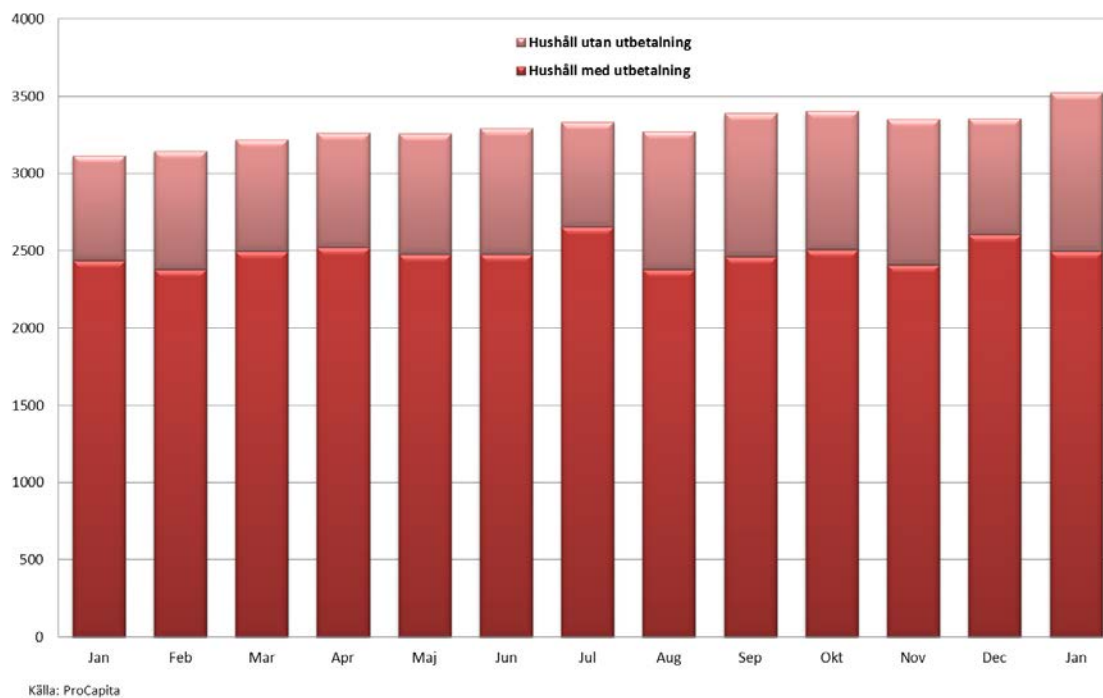
<sup>1</sup> Med ekonomiskt bistånd avses försörjningsstöd och ekonomiskt bistånd till livsföring i övrigt, flyktingar inkluderat.

Kostnad totalt för utbetalt ekonomiskt bistånd  
2014 och 2015



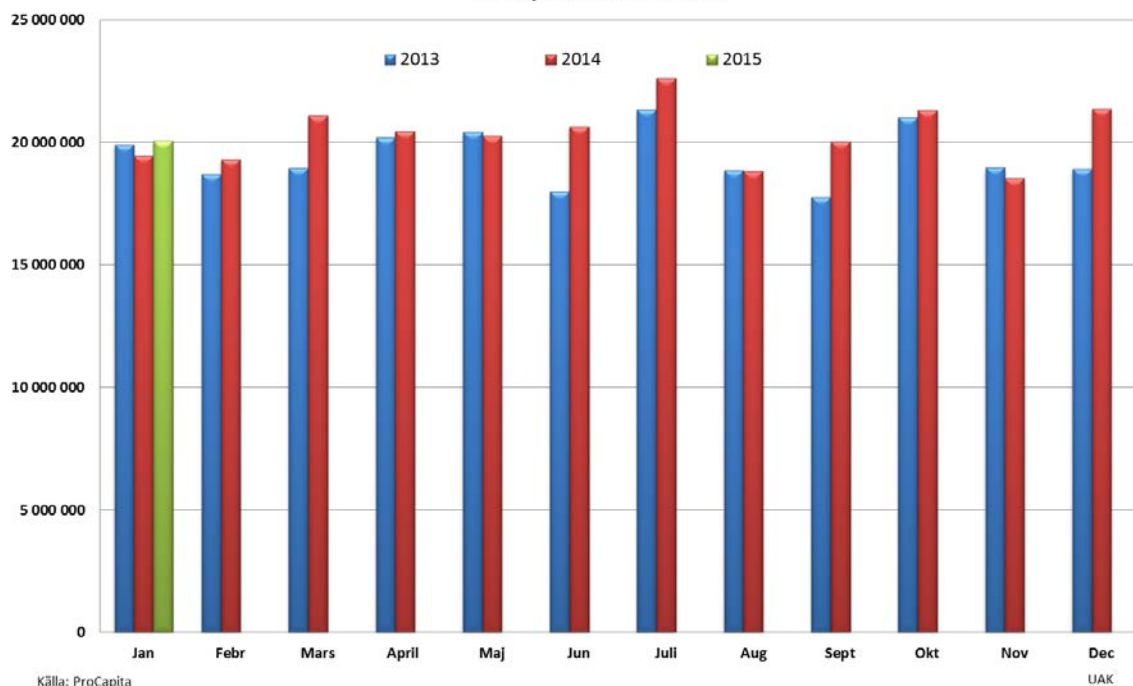
I nedanstående diagram redovisas antal hushåll med insats ekonomiskt bistånd. I insats ekonomiskt bistånd ingår inte bara hushåll som får en utbetalning av ekonomiskt bistånd utan även hushåll som t.ex. får avslag eller inte lämnat in ansökan den aktuella månaden och ärendet inte är avslutat.

Antal hushåll med insats ekonomiskt bistånd

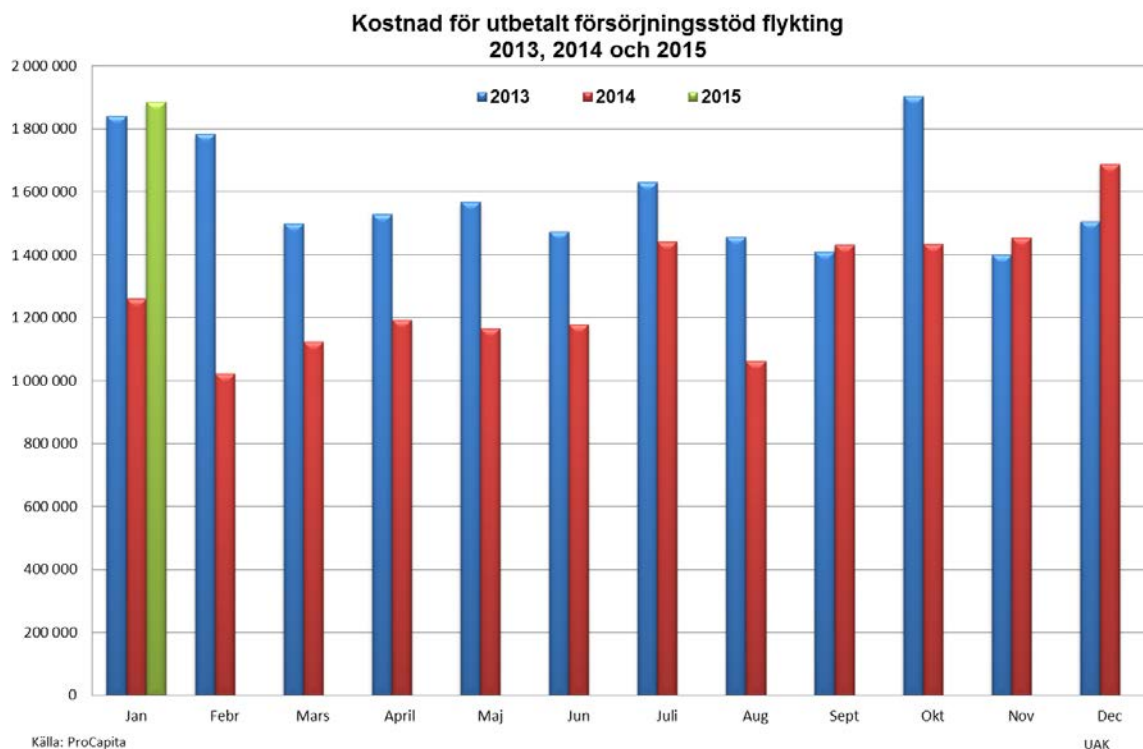


Utbetalning av försörjningsstöd (ej flykting) och försörjningsstöd flykting inkluderas i ekonomiskt bistånd. Tidigare ingick även introduktionsersättning i ekonomiskt bistånd, sista introduktionsersättningen betalade kommunen ut i oktober 2012.

**Kostnad totalt för utbetalt försörjningsstöd (ej flykting)  
2013, 2014 och 2015**



Kostnaden för försörjningsstöd (ej flykting) är högre i januari 2015 jämfört med januari de två föregående åren. Kostnader för utbetalt försörjningsstöd fluktuerar ofta under året t ex beroende på när personer är i utbildning med studiemedel och när hushållen får höga räkningar. Det ska därför undvikas att jämföra en månad med annan samma år. Januari är historiskt sett en månad med högre kostnader än för december året innan, så är dock inte fallet för januari 2015. Vanligtvis så räknas riksnormen upp varje år nationellt i samband med årsskiftet utifrån bl a höjning av konsumentprisindex. Ingen uppräknig av riksnormen har ännu gjorts för 2015, vilket har undvikit direkta kostnadsökningar. Kostnader per hushåll ökade 2014 jämfört med 2013, det beror bl.a. på högre bostadskostnader och högre kostnader för busskort.

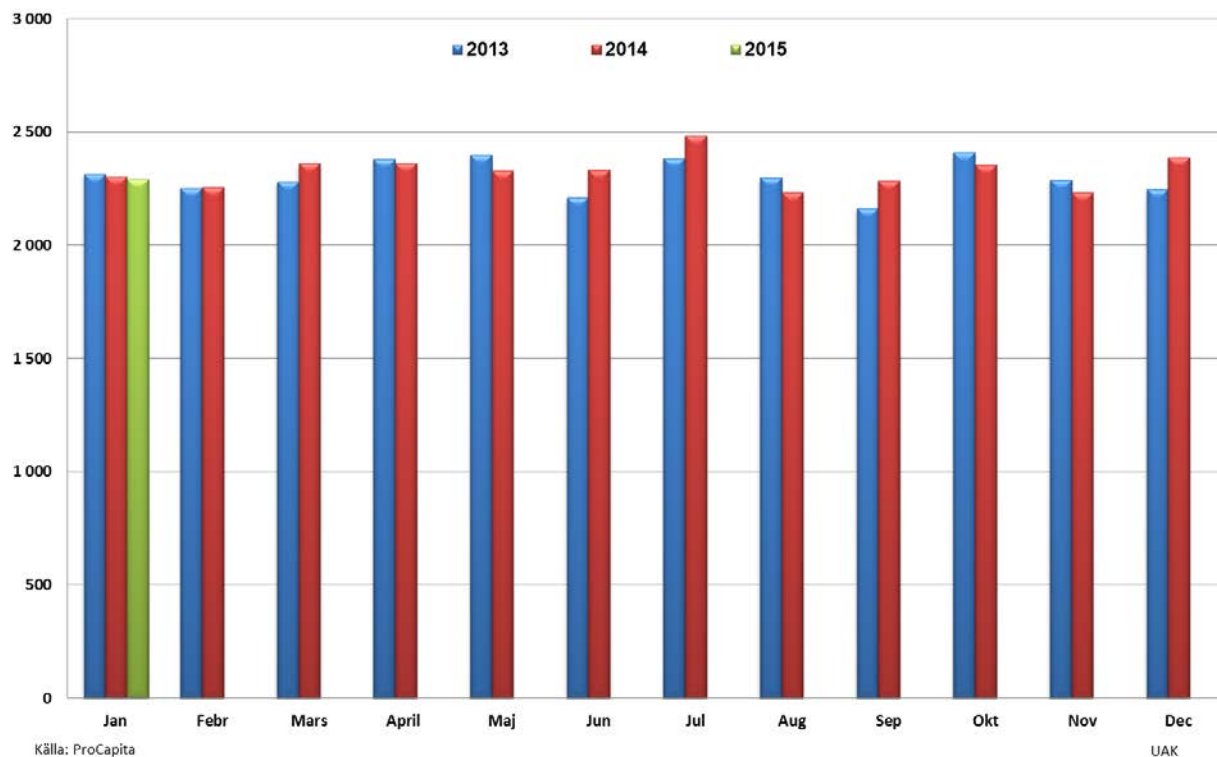


Kostnaderna för utbetalt försörjningsstöd flykting ökade under hösten 2014 och ökade ytterligare i januari 2015. Kostnader för utbetalt försörjningsstöd flykting påverkas bl.a. av flyktingsströmmar i världen och hur snart personerna får etableringsersättning. Under 2014 mottogs ett stort antal flyktingar från Syrien och prognosen är att detta kommer att gälla även för 2015. Kostnader per hushåll är dock klart 2014 än 2013. Många av personerna ingår i etableringsreformen och då är försörjningsstödet främst en komplettering till etableringsersättningen från Försäkringskassan.

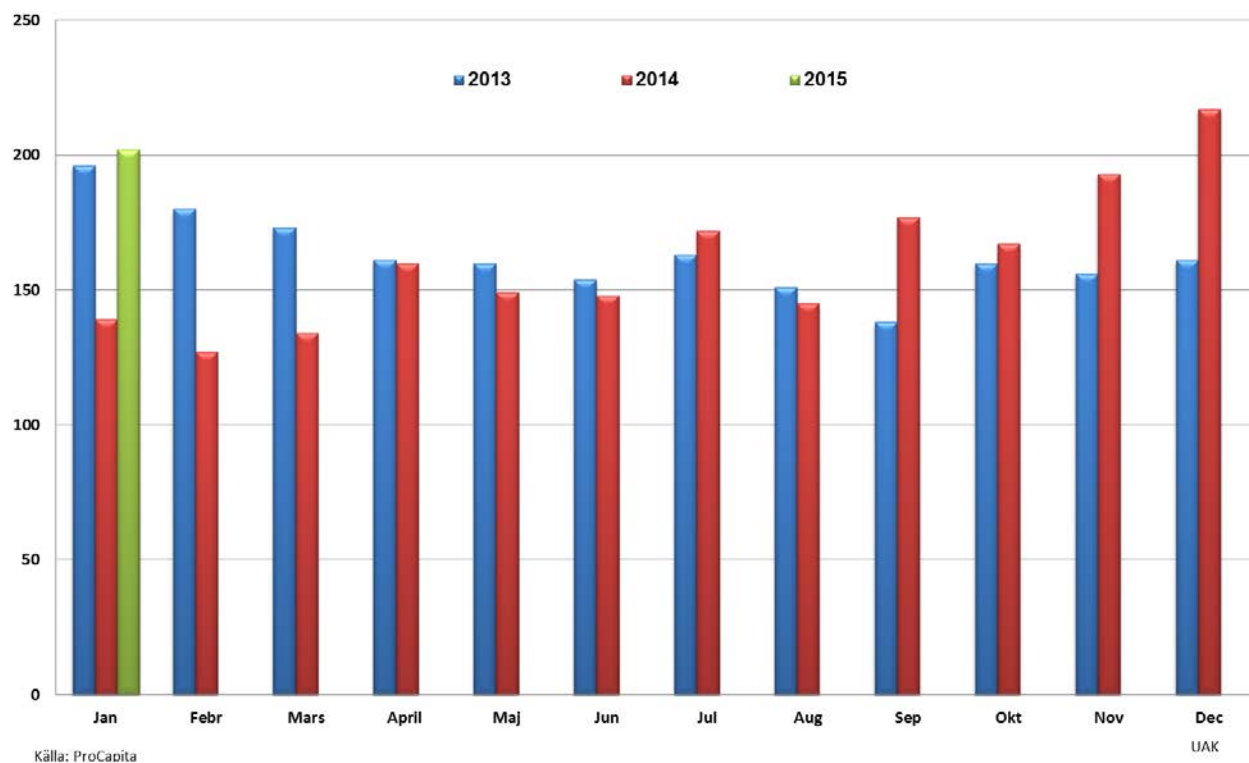
### Antal hushåll

Antalet hushåll i behov av försörjningsstöd (ej flykting) pendlade mellan ca 2 200 hushåll och 2 500 hushåll per månad under 2014. Antal hushåll i januari 2015 uppgick till knappt 2 300. Mottagningsenheten fördelade något fler ärenden 2014 än 2013, ökning beror främst på ett högre inflöde av flyktingärenden. I genomsnitt har mottagningen drygt 50 ärenden i veckan. Det är ca 1 procent färre kvinnor som får ekonomiskt bistånd varje månad än män.

### Antal hushåll per månad med utbetalt försörjningsstöd (ej flyktingar)



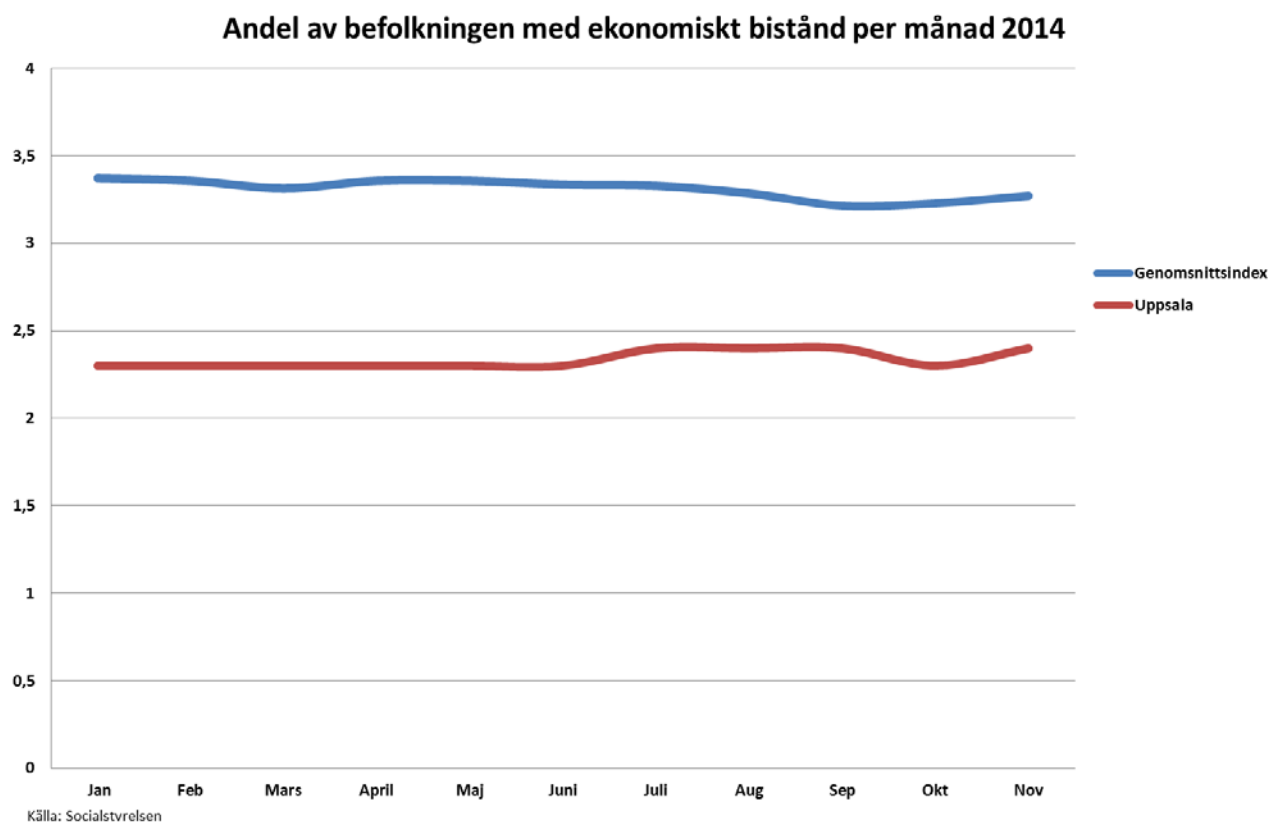
### Antal hushåll med utbetalt försörjningsstöd flykting



Antalet hushåll med försörjningsstöd flykting fluktuerade mellan 125 och 220 under 2014. I januari 2015 var det ca. 200 hushåll som fick försörjningsstöd, vilket är ungefär 60 fler än i januari 2014. Nedanstående tabell visar det totala antalet unika personer och hushåll som haft försörjningsstöd (ej flykting) och försörjningsstöd flykting de senaste tre åren.

	2012	2013	2014
<b>Försörjningsstöd (ej flykting)</b>			
Hushåll	4297	4309	4291
Personer	7335	7249	7227
<b>Försörjningsstöd flykting</b>			
Hushåll	334	353	446
Personer	768	838	926

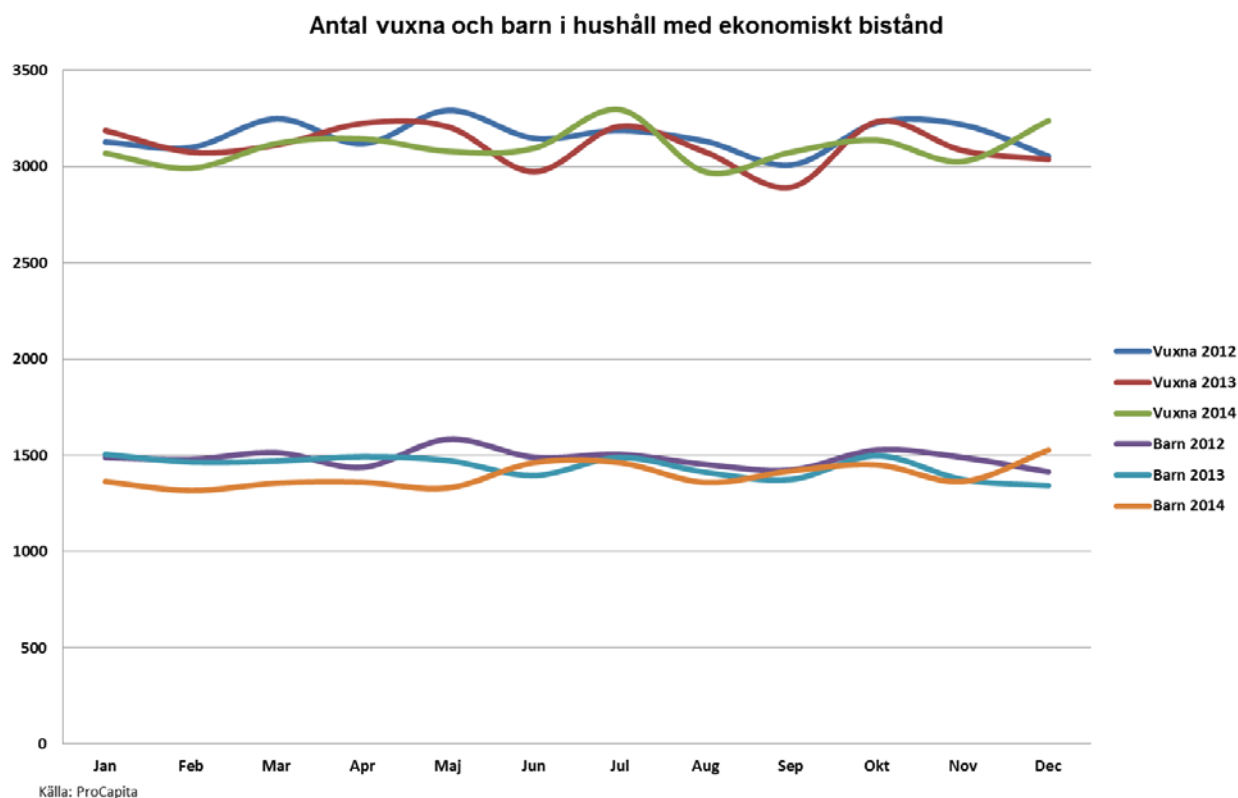
Skillnaden mellan åren är väldigt liten gällande försörjningsstöd (ej flykting) medan en märkbar ökning av antal personer och hushåll har skett inom försörjningsstöd flykting de senaste två åren. Nedanstående diagram illustrerar andel av uppsalaborna som mottar ekonomiskt bistånd jämfört med andra liknande kommuner.



Uppsala har en lägre andel av befolkningen med ekonomiskt bistånd jämfört med andra liknande kommuner. Per helår har andelen av befolkning med ekonomiskt bistånd minskat från 4,1 % 2012 till 3,9 % (preliminär siffra) 2014.

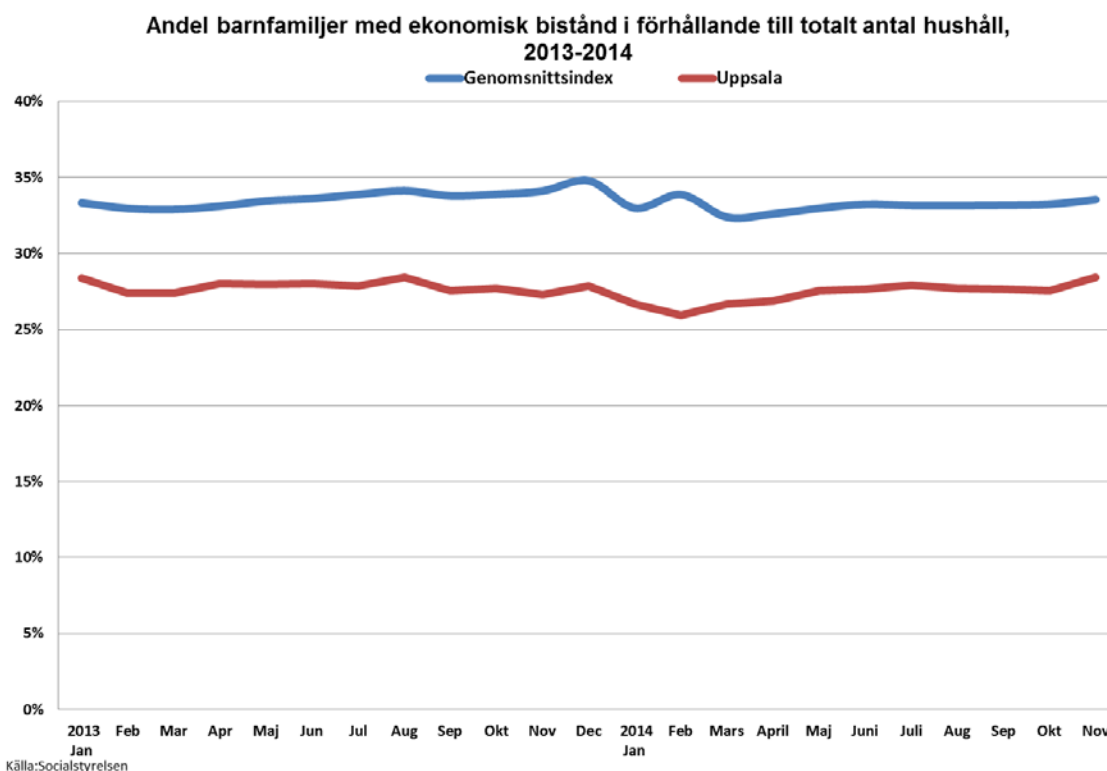
## Barnfamiljer

Att belysa barnperspektivet inom verksamhet med ekonomiskt bistånd är angeläget. Att inte ha samma ekonomiska förutsättningar som andra barn kan innebära att barnet måste avstå från sådant som kamraterna tar för givet. Ekonomisk utsatthet kan påverka annat som har betydelse för barns möjligheter att utvecklas och styra över sina egna liv, så som skolresultat, hälsa och trygghet. Barn som lever i familjer med långvarigt ekonomiskt bistånd löper även en större risk att själva som vuxna bli beroende av ekonomiskt bistånd. Föräldrar är viktiga som förebilder för sina barn. Därför är det viktigt att prioritera barnfamiljer när det gäller stöd och insatser som leder till arbete eller utbildning och egen försörjning. Nedanstående diagram visar att antalet barn i hushåll med ekonomiskt bistånd var färre på våren 2014 jämfört med våren 2013 för att sedan vara ungefär lika under hösten. Det var ett stort antal barn i hushåll med ekonomiskt bistånd i december, detta kan förklaras med att det var många hushåll överlag som beviljades ekonomiskt bistånd i december. Antal barn i hushåll med ekonomiskt bistånd i januari 2015 var ungefär som november 2014.



I en jämförelse med andra kommuner som ingår i samma jämförelsegrupp som Uppsala så har Uppsala en klart mindre andel barnfamiljer med ekonomiskt bistånd.





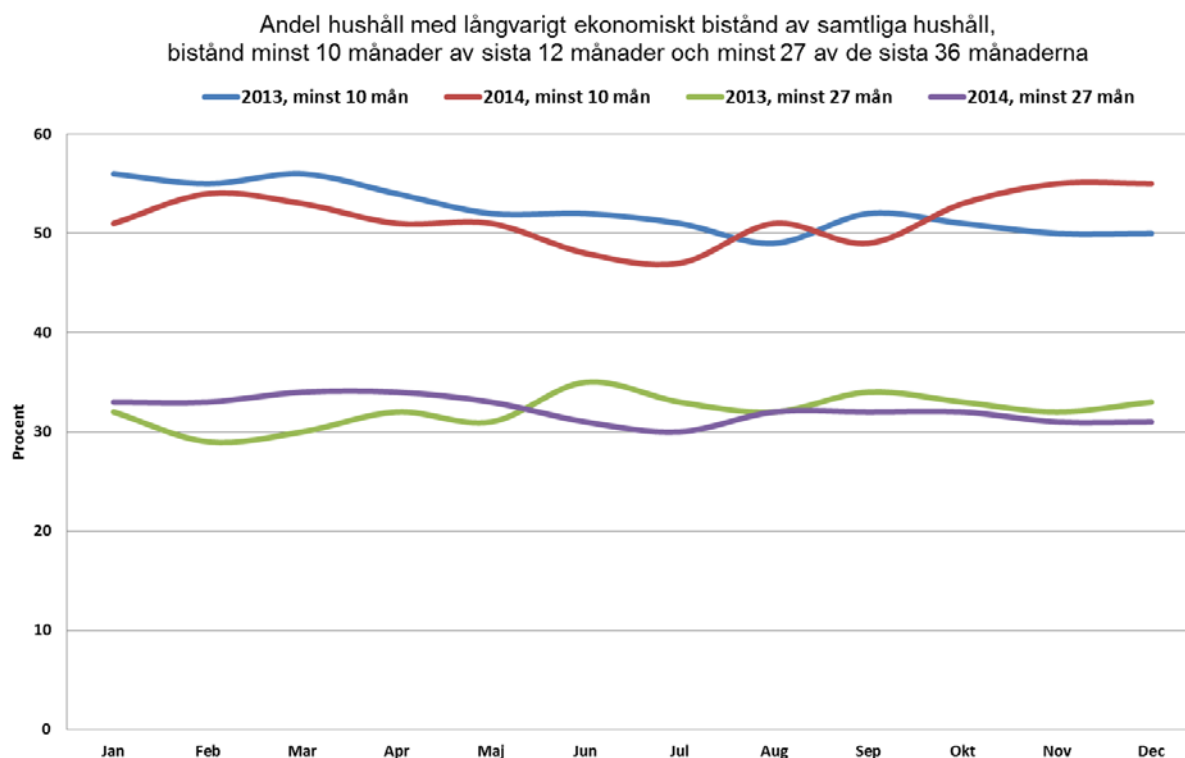
Nedanstående tabell visar andelen barnfamiljer av alla hushåll med ekonomiskt bistånd de senaste tre åren.

2012	2013	2014
27 %	26 %	25 %

Andelen barnfamiljer med ekonomiskt bistånd minskar. Minskningen är ca 2 procentenheter sedan 2012. Inflödet av barnfamiljer som söker ekonomiskt bistånd är högre än tidigare år. Antal hushåll med barn med ekonomiskt bistånd är dock jämförbart med tidigare år. Andelen avslutade hushåll med barn är högre 2014 än 2013. Nämnden prioriterar barnfamiljer och erbjuder t.ex. välfärdsjobb till föräldrar med långvarigt försörjningsstödmottagande. Även projektet Athena, som pågick första halvåret 2014 där många av deltagarna var föräldrar, har genom att många deltagare fick välfärdsjobb bidragit till att andelen barnfamiljer med ekonomiskt bistånd minskar.

### Långvariga biståndsmottagare

Lagstiftaren har gett socialtjänsten som huvuduppgift att hjälpa den enskilde så han eller hon kan klara sig utan ekonomiskt bistånd. Personer med försörjningsstödsproblem ska snabbt och effektivt få stöd att uppnå varaktig självförsörjning. Det finns studier som visar att långvarigt biståndsmottagande i sig kan vara en riskfaktor genom att det kan förstärka utanförskap och försämra möjligheten att få fast förankring på arbetsmarknaden. Uppsala har en stor andel långvariga biståndsmottagare. Uppsala står inför utmaningen att sänka andelen långvariga biståndsmottagare. Andelen mycket långvariga biståndsmottagare ökar i riket såväl som i Uppsala.



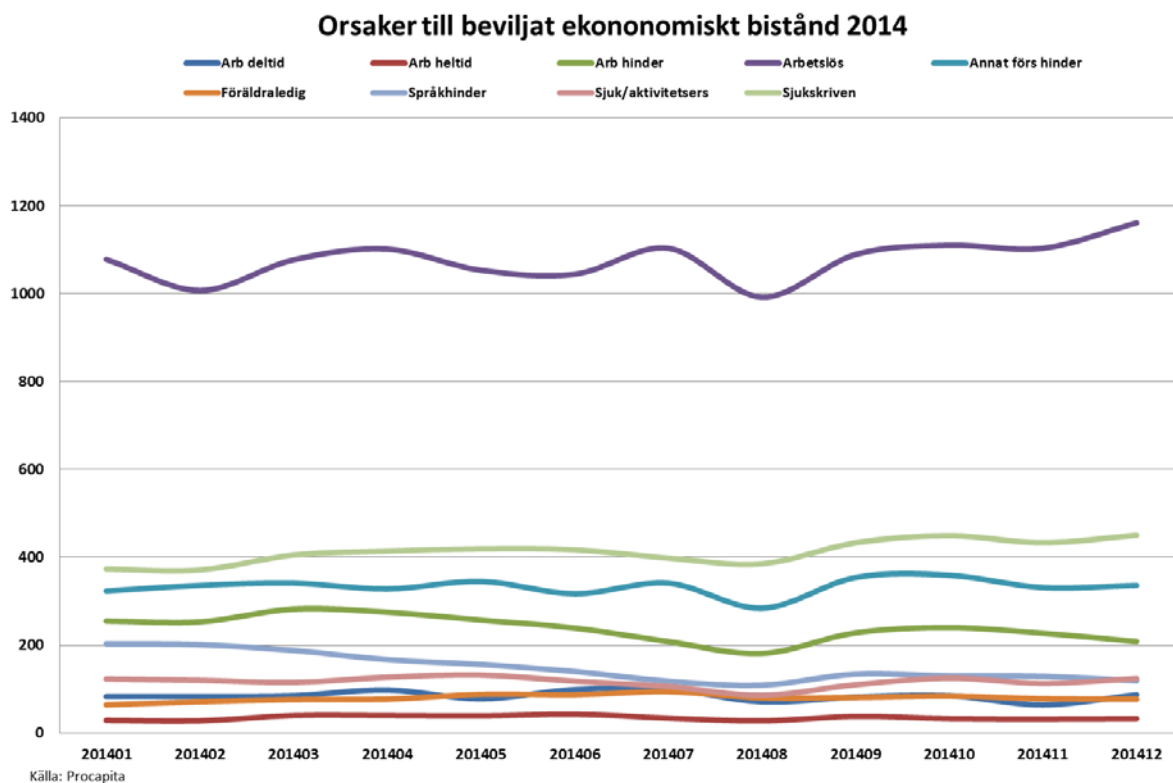
Källa: ProCapita

Diagrammet ovan illustrerar hur stor andel hushåll som fått ekonomiskt bistånd minst 10 av de sista 12 månaderna samt minst 27 av de 36 månaderna utifrån att hushållet beviljades bistånd i december 2014. Andelen hushåll med ekonomiskt bistånd minst 10 av de sista 12 månaderna är för hösten klart högre jämfört med förra året. Andelen hushåll med ekonomiskt bistånd minst 27 av de sista 36 månaderna är lägre än förra året, från och med juni månad. Av dem med mycket långvarigt ekonomiskt bistånd är ca 24 procent barnfamiljer, och 8 procent av alla hushåll i september 2014 är barnfamiljer med mycket långvarigt ekonomiskt bistånd. Det är små skillnader mellan könen gällande vilka som har långt och mycket långt biståndsmottagande, det är ungefär en procent fler kvinnor. Andelen med långvarigt och mycket långvariga biståndsmottagare är i januari 2015 på samma nivå som för december 2014.

I de indikatorer som Socialstyrelsen presenterar i sin öppna jämförelse så har andelen personer i långvarigt biståndsmottagande (10 av de sista 12 månaderna) i Uppsala minskat mellan 2011 till 2013 medan andelen i mycket långvarigt biståndsmottagande (27 av de sista 36) har ökat under samma period.

## Orsaker till ekonomiskt bistånd

Orsak till utbetalt ekonomiskt bistånd bygger i denna rapport på orsaken till varför personen som hushållet är registrerat på, att den s.k. registerledaren<sup>2</sup> får ekonomiskt bistånd. Den vanligaste orsaken till utbetalt ekonomiskt bistånd är arbetslöshet. I januari 2015 var kostnaden för gruppen arbetslös drygt 10 000 tkr i beviljat ekonomiskt bistånd. Antalet hushåll som fått ekonomiskt bistånd i januari 2015 var lägre än i december och så även antalet personer som beviljats ekonomiskt bistånd p.g.a. arbetslöshet.



Antal personer som får ekonomiskt bistånd p.g.a. språkhinder (Socialstyrelsens definition) har stått för en stor procentuell minskning under året. Minskningen beror på att många nu är sjukskriven, studerar Sfi eller grund/gymnasieutbildning.

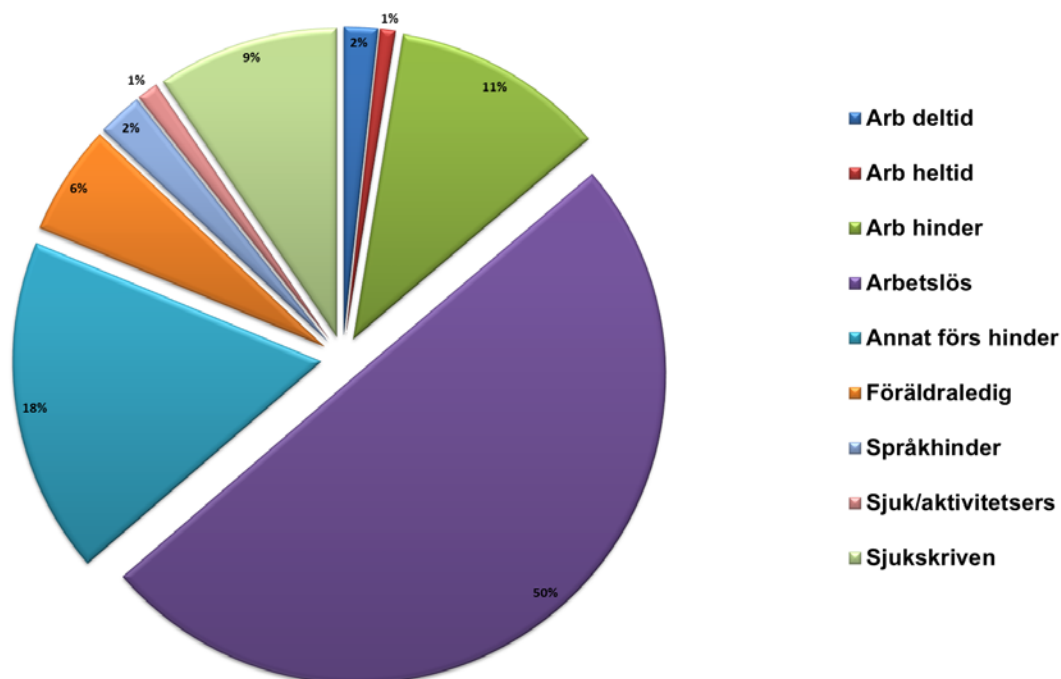
En jämförelse med andra kommuner visar att färre har annat arbetshinder (t.ex. avvaktar nybesöksutredning, avvaktar socialförsäkringsförmån) som orsak till ekonomiskt bistånd i Uppsala, men fler har arbetslöshet som orsak.

Den vanligaste orsaken, vilket motsvarar ungefär hälften, till ekonomiskt bistånd hos unga i åldern 18-24 år är arbetslöshet. I januari 2015 har ca 200 hushåll av den gruppen beviljats ekonomiskt bistånd p.g.a. arbetslöshet, vilket är något lägre än för december. Andelen ungdomar som får ekonomiskt bistånd p.g.a. av arbetslöshet har minskat något under 2014. Efter arbetslöshet är arbetshinder (50 hushåll) samt annat försörjningshinder (90 hushåll) de

<sup>2</sup> Vid sammanboende så registreras oftast hushållet på kvinnan och hon blir då registerledare, i dessa fall framgår inte den andra personens orsak till ekonomiskt bistånd i denna statistik. Drygt 20 procent av de totala hushållen med ekonomiskt bistånd per månad så är familjesammansättningen sammanboende

mest förekommande orsakerna under januari. Noteras bör även att orsaken sjukskriven har ökat i denna åldersgrupp.

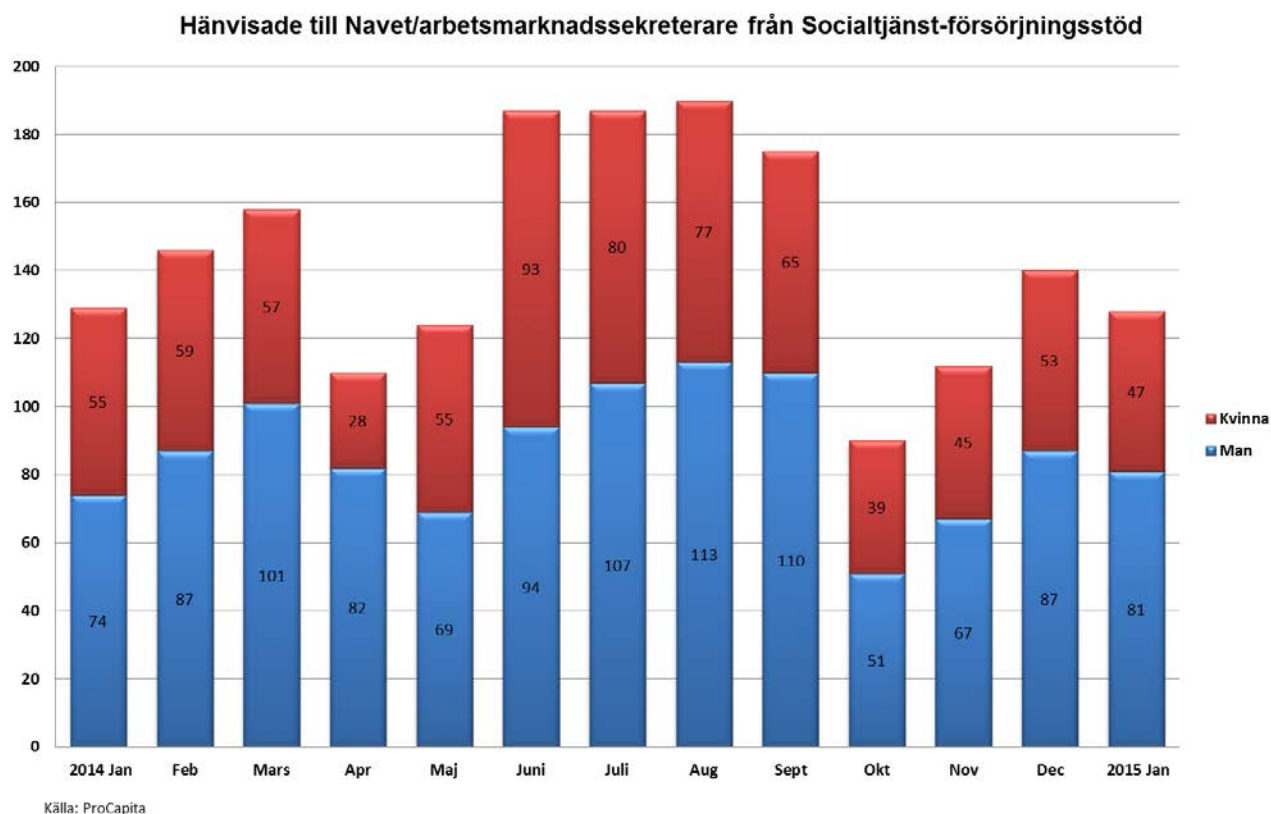
**Orsaker till ekonomiskt bistånd utifrån beviljat belopp för 2014 till unga 18 - 24 år, i procent**



Källa: ProCapita

### Arbetsmarknadsåtgärder

Många som söker ekonomiskt bistånd på grund av arbetslöshet saknar eller har en sporadisk förankring på arbetsmarknaden. Dessa personer ska hänvisas till arbetsmarknadssekreterare för att effektivt lotsas in på arbetsmarknaden. I genomsnitt hänvisades ca 175 personer per månad, vilket är klart högre än under 2013. Konstant är det fler män än kvinnor som hänvisas till arbetsmarknadssekreterare. Socialtjänst-försörjningsstöd är väl medvetna om att fler män än kvinnor hänvisas till arbetsmarknadssekreterare och arbetar på fler sätt med att motverka undermedvetna könsbaserade bedömningar. Detta görs bl.a. genom att metoden genushanden håller på att införas och jämställdhetsintegrering behandlas återkommande på arbetsplatsträffarna, samt att det är ett viktigt mål i myndighetens verksamhetsplan.



På Navet ska personerna snabbt påbörja en arbetsmarknadsinsats. Sista januari 2015 var över 1 300 personer (61 % män) inskrivna på Navet. Av dem hade över 300 personer en insats via de upphandlade arbetsmarknadsinsatserna för t.ex. jobbcoachning, praktik och matchning. Nästan 300 personer har en subventionerad anställning s.k. välfärdsjobb via kommunen. Nedanstående tabell visar hur många personer som haft välfärdsjobb och OSA (offentligt skyddad anställning) under 2014.

<u>Välfärdsjobb</u>	<u>Kvinnor</u>	<u>Män</u>	<u>Totalt</u>
Totalt 2014	150 (43 %)	184 (57 %)	334
Pågående 31 dec	82 (42 %)	111 (58 %)	193

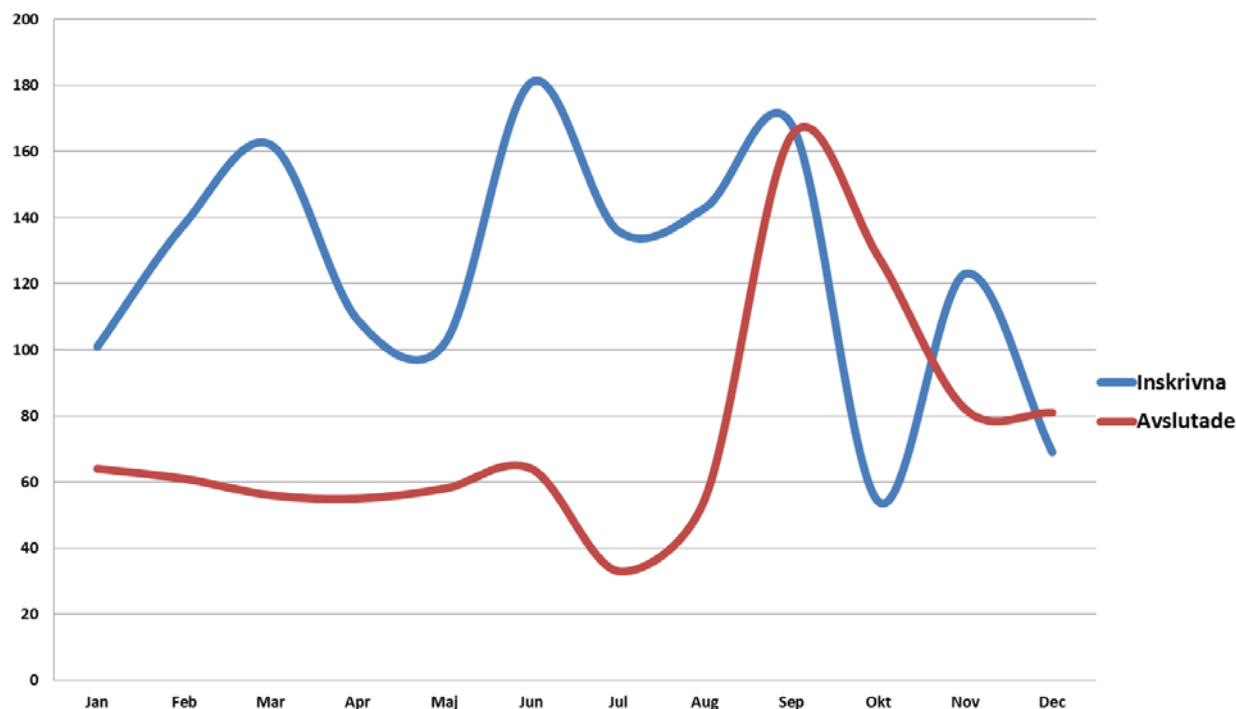
<u>OSA</u>	<u>Kvinnor</u>	<u>Män</u>	<u>Totalt</u>
Totalt 2014	28 (28 %)	73 (72 %)	101
Pågående 31 dec	27 (30 %)	64 (70 %)	91

Målgruppen för välfärdsjobb och OSA är i vissa fall densamma. Specifikt för OSA är att målgruppen har en nedsatt arbetsförmåga till följd av ett funktionshinder. Välfärdsjobben är en riktad satsning till personer med långvarigt bidragsmottagande.

Under 2014 tog utbildnings- och arbetsmarknadsnämnden beslut att möjliggöra för personer som har en psykisk eller neuropsykiatrisk funktionsnedsättning samt personer som har en

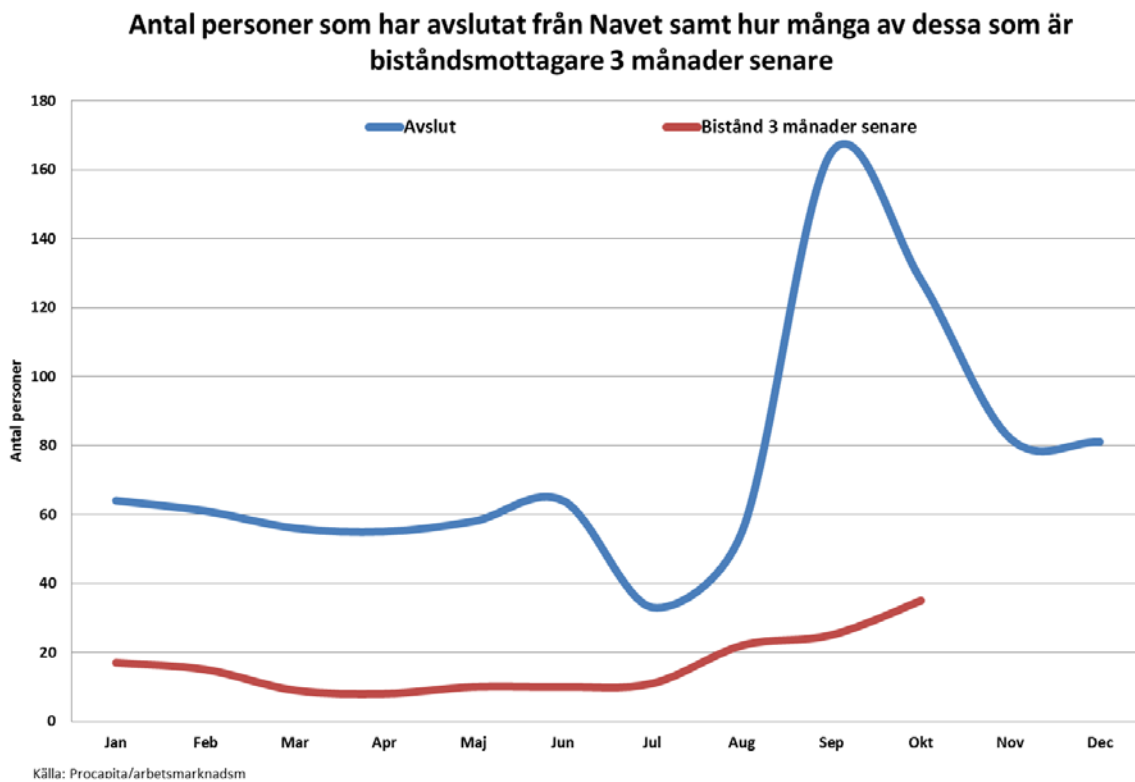
funktionsnedsättning som innebär inlärningssvårigheter att ha välfärdsjobb i upp till tre år. Syftet med en förlängd välfärdsanställning är att ge målgruppen ökade förutsättningar att vara redo för nästa steg ut på öppna arbetsmarknaden.

**Antal nyinskrivna och avslutade på Navet 2014**



Källa: Procapita/arbetsmarknadsmodulen

Antalet avslut per månad har i genomsnitt under 2014 varit färre än antalet inskrivna per månad. Detta har inneburit ett ökat antal personer som är i eller på väg att påbörja sin arbetsmarknadsinsats. De vanligaste avslutsorsakerna från Navet per månad är arbete (ca 35 %), studier (ca 13 %) och ej längre aktuell för ekonomiskt bistånd (ca 36 %). Nedanstående diagram visar antal personer som har avslutats från Navet samt hur många av dessa som har ekonomiskt bistånd tre månader senare.



I genomsnitt per månad så har 23 procent av personerna som avslutats hos Navet ekonomiskt bistånd tre månader efter avslut.