

Handläggare  
Ohlsson Malin

Datum  
2017-10-25

Diarienummer  
KSN-2017-1277

Kommunstyrelsen

## **Pilotprojekt med medborgarbudget – ”50 000 idéer för Sveriges bästa landsbygd”**

### **Förslag till beslut**

Kommunstyrelsen föreslås besluta

**att** anta ett femårigt pilotprojekt med medborgarbudget som en del av landsbygdsutvecklingsarbetet enligt ärendets **bilaga**,

**att** starta en medborgarbudgetprocess i Järlåsa-, Vänge och södra Hagundabygden inom ramen för landsbygdsarbetet under 2018,

**att** till projektets styrgrupp utse tre förtroendevalda,

**att** förtroendevalda till styrgruppen har rätt till ersättning enligt ERS, samt

**att** de lokala representanterna i styrgruppen får ersättning enligt ärendets **bilaga**.

### **Ärendet**

I kommunens första landsbygdsprogram är lokalt engagemang ett av fyra prioriterade områden. Engagemang är en byggsten för landsbygdsutveckling. Medborgarbudget är ett samlingsbegrepp för metoder som används för att involvera medborgare i beslutsprocesser om hur kommunens resurser används. Projektet består av mobilisering, själva medborgarbudgetprocessen och avslutas med en utvärdering. Faserna beskrivs mer ingående i **bilaga**.

### *Föredragning*

Medborgarbudget är en form av medbestämmande som innebär att invånarna medverkar i beslutsfattandet och får mandat att själva bestämma över hela eller delar av en budget. Invånarna får lämna in egna förslag om vad budgeten ska gå till och därefter är de delaktiga i att prioritera mellan de inkomna förslagen. Det finns olika metoder för medborgarbudget och olika typer av dialogformer att kombinera metoden med.

Av Sveriges kommuner och landsting (SKL) lyfts ett antal framgångsfaktorer fram när det gäller medborgarbudget. Det viktigaste är att det finns en politisk vilja och ärlighet, att medborgarbudget blir en kontinuerlig process, att det ges reella möjligheter för invånarna att prioritera resurser och att en återkoppling sker på hur medborgarnas prioriteringar har använts i beslutsprocessen. Mod att experimentera, kontinuerlig utveckling, att en utvärdering genomförs samt att nå ut till många grupper i lokalsamhället är andra framgångsfaktorer. Risker kan vara att lobbygrupper får ett stort inflytande, att medborgarbudget blir ett stuprör vid sidan om den vanliga beslutsprocessen och att det kan uppstå missnöje med långa beslutsprocesser. Andra fallgropar kan vara att inkomna förslag inte bygger på en helhetssyn, inte bygger på fakta eller att metoder som leder till passivitet används.

Det är centralt för en bra process att det finns ett ramverk kring hur pengarna som avsatts kan användas (se **bilaga**). Det är också viktigt att metoden ses som en del i en längre process och även görs till en del i styrsystemet.

Erfarenheter från arbete med medborgarbudget i Sverige och i andra länder är att engagemanget hos människor ökar när de har fått möjlighet att delta i prioritering av resurser i sitt lokalsamhälle. Det visar sig också att människor går från protestaktiviteter till ett mer konstruktivt förhållningssätt till kommunala prioriteringar och beslut när möjlighet ges att delta i prioriteringen av resurser.

Invånarnas kunskaper ökar också om den komplexa verksamhet som kommuner har ansvar för. Medborgarbudget ger även en möjlighet för de förtroendevalda att få ökade kunskaper om invånarnas behov, värdering och prioriteringar. Invånarnas värderingar kan på så sätt bli ett viktigt underlag i beslutsprocesser samt ge ett ökat förtroende och tillit till det demokratiska systemet och de förtroendevalda.

I dialogen om översiktsplanen och landsbygdsprogrammet har det inkommit synpunkter på att kommunen behöver öka sin synlighet och verkansgrad i landsbygderna. Många invånare berättar om upplevelser av att landsbygden kommer i andra hand i relation till Uppsala stad. Med pilotprojektet ”50 000 idéer för Sveriges bästa landsbygd” får kommunen möjlighet att verka på landsbygden tillsammans med de boende. Pilotprojektet syftar även till att öka det lokala engagemanget och möjligheten för landsbygdsbor att påverka sin närmiljö och bygdens utveckling. Detta blir i sin tur positivt för hela kommunens utveckling. Namnet ”50 000 idéer för Sveriges bästa landsbygd” syftar på att Uppsala kommun har 50 000 personer boende på landsbygden, definierat utifrån kommunens landsbygdsprogram.

I samband med pilotprojektet ska kommunen arbeta med förbättringspromenader, som är en åtgärd i kommunstyrelsens verksamhetsplan och i landsbygdsprogrammets handlingsplan. Förbättringspromenader innebär att förtroendevalda, tjänstemän, det lokala näringslivet och föreningar samlas för att tillsammans utvärdera den lokala närmiljön. För att konceptet ska lyckas är det viktigt att åtgärder på platsen sker inom en snar framtid. Förbättringspromenaderna är ett sätt för att utveckla medborgarbudgetkonceptet och ger invånarna möjlighet att samlas tillsammans med kommunens tjänstemän och förtroendevalda för att komma på idéer att förverkliga inom ramen av medborgarbudget. Arbetet med medborgarbudget går i linje

med alla målen under lokalt engagemang i landsbygdsprogrammet och gör att delar av målen i landsbygdsprogrammet kan uppfyllas.

En riktlinje för medborgarbudget i Uppsala kommun arbetas fram av kommunledningskontoret parallellt med pilotprojektet.

#### *Genomförande*

Projektet med medborgarbudget på Uppsalas landsbygder ska startas upp direkt efter beslut i kommunstyrelsen. Under genomförandet ska en lokal styrgrupp utses för att tydligare knyta an till den lokala utvecklingen. I den lokala styrgruppen ingår även ledamöter från KS. Hur genomförandet går till beskrivs i **bilaga**.

#### *Kontinuitet*

För en lyckad process är det viktigt att medborgarbudgetprocessen blir ett kontinuerligt inslag i landsbygdsutvecklingen. I **bilaga** beskrivs medborgarbudget på landsbygderna som en femårig cykel. Projektet börjar med område 1 (södra Hagundabygden, Vängebygden samt Järlåsabygden).

#### *Genomförbarhet*

Projekten inom medborgarbudgeten är inte röstningsbara förrän genomförbarheten är utredd av kommunala tjänstepersoner. Till genomförbarhet räknas främst drift och kostnad för genomförande. Detta är något som ska utredas och beslutas för varje enskilt projekt tillsammans med de som har ansvar för eventuell drift eller är markägare. De projekt som blir framröstade måste tillsammans hållas inom den satta budgeten för området. Vidare ska projekten följa de riktlinjer som är beskrivna i **bilaga**.

#### *Jämställdhetsperspektivet och barnperspektivet*

Dessa perspektiv ska tas hänsyn till i hela processen. Medborgarbudgeten ska bidra till ett mer jämställt föreningsliv samt att fler ungdomar inkluderas i arbetet med landsbygdsutveckling. Vid investeringar i den fysiska miljön ska dessa bidra till jämställdhet och vara tillgängliga för alla.

#### *Ekonomiska konsekvenser*

Kostnaden för medborgarbudget i landsbygdsutvecklingen är beräknad att genomföras inom kommunstyrelsens budget för landsbygdsprogrammet. Ekonomiska konsekvenser i form av investering eller drift av de projekt som föreslås, ska utredas och förankras med berörda innan projekten blir röstningsbara. Om det blir aktuellt att stödja ett projekt som innebär investering på kommunal mark eller mark som ägs av kommunalt bolag, eller som påverkar andra nämnders eller bolags verksamhetsområden, ska detta förankras i respektive nämnd/bolagsstyrelse innan projektet är röstningsbart.

Budget för varje område beräknas nedan utifrån invånarantalet från år 2016. Bygderna tilldelas 60 kronor per invånare. 900 000 kr är maximalt belopp för ett område. Projektet innebär en femårig satsning på 3 miljoner kronor under perioden 2018–2022. Budgeten justeras inför varje år utifrån uppdaterade befolkningssiffror.

Område 1, 2018: Järlåsa, Vänge, Södra Hagunda. 8803 invånare ger 528 180 kr.

Område 2, 2019: Björklinge, östra och västra Bälinge. 14 070 invånare ger 844 200 kr.

Område 3, 2020: Gamla Uppsala, Storstora, Vattholma och Skyttorp. 11 387 invånare ger 683 220 kr.

Område 4, 2021: Vaksalaområdet, Rasbobygden. 6736 invånare ger 404 160 kr.

Område 5, 2022: Danmark, Funbo, Almunge och Knutby. 8586 invånare ger 515 160 kr.

Stadsbyggnadsförvaltningen

Joachim Danielsson  
Stadsdirektör

Mats Norrbom  
Stadsbyggnadsdirektör

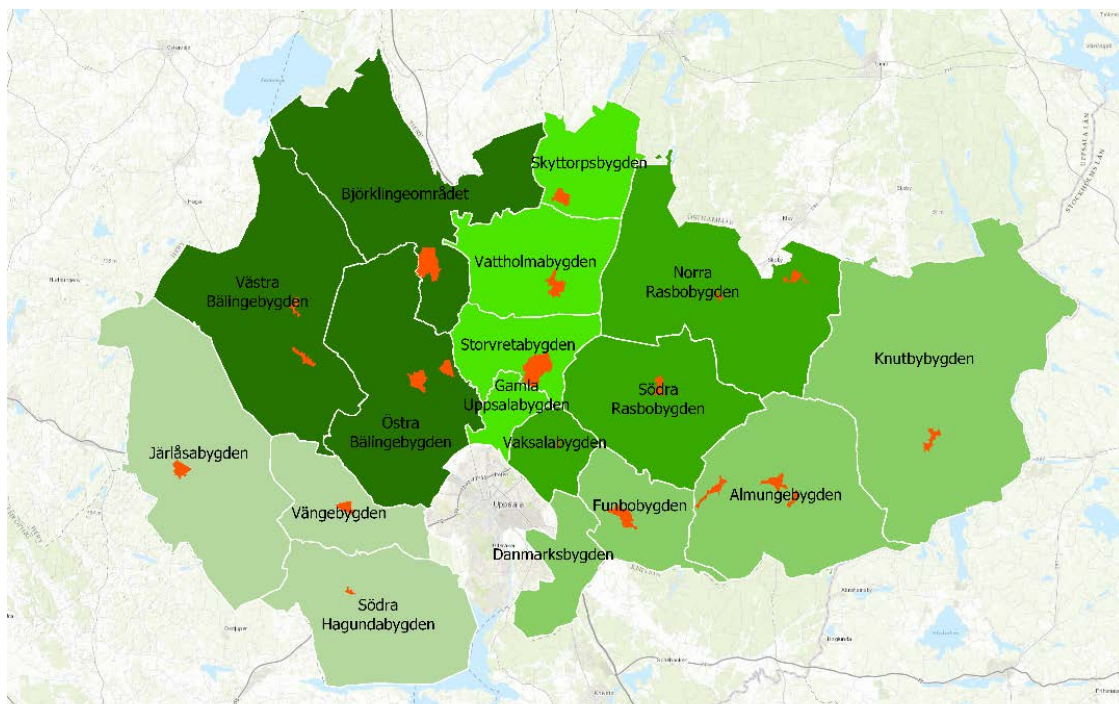
## Bilaga – Pilotprojekt med medborgarbudget – ”50 000 idéer för Sveriges bästa landsbygd”

För en lyckad landsbygdsutveckling är underifrånperspektivet viktigt. Uppsala kommun har Sveriges största landsbygdsbefolkning med över 50 000 invånare utanför staden. I det här pilotprojektet tas deras idéer tillvara. Tillsammans med många andra aktörer arbetar Uppsala för en god samhällsutveckling på landsbygden. I många fall är det enskilda föreningar, markägare eller större organisationer såsom Trafikverket eller Region Uppsala som bär ansvaret i viktiga frågor.

I Uppsala kommuns första landsbygdsprogram är en av inriktningarna lokalt engagemang. I landsbygdsprogrammet finns ett flertal mål som är kopplade till lokalt engagemang, främst kring hur kommunen ska säkerställa ett hållbart och jämställt engagemang samt ungas delaktighet. Till landsbygdsprogrammet finns en handlingsplan kopplad där det är beslutat att kommunen ska arbeta med förbättringspromenader. Promenaderna är tätt sammankopplade med detta pilotprojekt.

### *Geografisk uppdelning och ekonomi*

Metoden för pilotprojektet inom medborgarbudget baseras på en femårig modell där ett geografiskt område prioriteras årligen. De olika områdena är uppdelade i relation till stråk och pågående samarbeten och/eller naturliga kopplingar mellan orterna. De olika delarna har olika förutsättningar, exempelvis varierar befolkningmängden.



**Figur 1 - Karta över den tänkta uppdelningen i fem områden. De olika nyanserna av grönt visar vilka områden vi ska arbeta med samtidigt. Orange markering betyder tätort.**

Budget för varje område beräknas nedan utifrån invånarantalet från år 2016. Bygderna tilldelas 60 kronor per invånare. 900 000 kr är maximalt belopp för ett område. Projektet innebär en femårig satsning på 3 miljoner kronor under perioden 2018–2022. Budgeten justeras inför varje år utifrån uppdaterade befolkningsciffror.

Nedan redovisas en bild på medborgarbudgetprocessens femårsperiod och vilka områden som ska prioriteras vilket år.



Område 1, 2018: Järlåsa, Vänge, Södra Hagunda. 8803 invånare ger 528 180 kr.

Område 2, 2019: Björklinge, östra och västra Bälinge. 14 070 invånare ger 844 200 kr.

Område 3, 2020: Gamla Uppsala, Störvreta, Vattholma och Skyttorp. 11 387 invånare ger 683 220 kr.

Område 4, 2021: Vaksalaområdet, Rasbobygden. 6736 invånare ger 404 160 kr.

Område 5, 2022: Danmark, Funbo, Almunge och Knutby. 8586 invånare ger 515 160 kr.

## Medborgarbudgetprocess för landsbygdsutveckling

Processen pågår i cirka ett år per område och är uppdelad i två huvudmoment: mobilisering och medborgarbudgetprocess. Processen avslutas med en utvärderingsperiod. Nedan beskrivs först en översiktlig bild av processen, sedan en beskrivning av stegen i processen.

### *Del 1 – Mobilisering (2–3 månader)*

Första delen är en mobiliseringsprocess som syftar till att sprida information om processen och att få föreningar och privatpersoner att vilja engagera sig. Den bygger på att KS har utsett

representanter till en styrgrupp. Sedan hålls ett flertal möten i bygden för att berätta om processen, där också de lokala representanterna till styrgruppen nomineras och väljs. Styrgrupp beslutar om kriterier för utvecklingsidéer. Förbättringspromenader genomförs.

#### *Del 2 – Medborgarbudgetprocess (6–7 månader)*

Under den andra fasen lämnas idéer in av invånare. Idéerna verifieras av kommunala tjänstepersoner. De idéer som är genomförbara kvalificerar sig till röstningsfasen. Genomförbarhet handlar både om ekonomisk möjlighet och att någon aktör kan ta på sig att utföra idén. De projekt som röstas fram genomförs utifrån de lokala riktlinjerna som styrgruppen tog fram och utbetalning sker. När året är slut upphör den lokala styrgruppens mandat.

#### *Del 3 – Uppföljning (ca en månad)*

Pilotprojektet avslutas med en uppföljning där politikernas, invånarnas och tjänstepersonernas erfarenheter samlas in. Erfarenheterna från år ett kan komma att påverka upplägget för de kommande processerna.

## **Mobilisering**

De lokala representanterna till styrgruppen ska på ett demokratiskt sätt väljas fram utifrån den lokala viljan. Under mobiliseringsfasen är det fritt fram att nominera lokala representanter med anknytning till det geografiska delområdet. Ett förslag till styrgrupp röstas sedan fram vid ett möte i slutet av mobiliseringsperioden. Det är viktigt att denna process sker transparent och att alla får möjlighet att påverka. Kommunstyrelsens arbetsutskott tar ett slutgiltigt beslut om representanterna i styrgruppen. Ersättning utbetalas till de lokala representanterna för högst 10 möten om 300 kronor per möte (oavsett längd). För förtroendevalda utgår ersättning enligt ERS. Styrgruppen ska i största möjliga mån bestå av individer med olika erfarenheter, exempelvis utifrån kön, bakgrund och ålder.

#### *Styrgruppens uppbyggnad*

- Fem lokalt engagerade invånare som representerar olika delar i det valda geografiska området, gärna med koppling till det befintliga föreningslivet.
- Tre politiska representanter väljs av kommunstyrelsen.

#### *Styrgruppen åtar sig att*

- ta fram lokalt anpassade kriterier för hur medborgarbudgeten ska användas i det geografiska området.
- vara ambassadörer för det geografiska området gentemot kommunen.
- förankra projektet kring medborgarbudget i området.
- ha uppdraget under hela medborgarbudgetprocessen i det aktuella området.
- arbeta fram röstningsbara förslag tillsammans med kommunala tjänstepersoner när idéer från invånare har lämnats in.
- besluta var förbättringspromenaderna ska genomföras.
- besluta vem som har rösträtt i röstningsfasen.



### *Kommunens stöd till styrgruppen*

I kommunens roll ingår det att ha en stödfunktion som är behjälplig med framskrivning av de lokala principerna samt finnas med som stöttning för styrgruppen under processens gång. Stödet utgörs av landsbygdsstrategen. Under idéinlämning ska tjänstepersoner tillfrågas om genomförbarhet och kostnad på idéer som medborgarna föreslår. Utifrån förutsättningarna för varje idé som får ett vinnande antal röster så stöttar kommunen genomförandet tills idén är genomförd. All kommunal stöttning som krävs ska vara tydlig när idéernas genomförbarhet bedöms. En idé som kräver kommunens inblandning kan inte röstas igenom utan medgivande från berörd del av kommunens organisation.

### *Informationsmöten*

Under mobiliseringsfasen ska ett flertal informationsmöten hållas och besök i lokala verksamheter ska göras för att sprida information om vad medborgarbudget är och hur det kommer att gagna området. Det är också på dessa möten som invånare uppmanas att visa sitt intresse för att ingå i styrgruppen. Under dessa möten kommer invånarna att informeras om processen i sig.

## **Medborgarbudgetprocessen**

När idéer ska börja samlas in är arbetet uppdelat i några olika faser:

- Ideinlämningsfas
- Verifiering av projektidéer
- Röstningsstart
- Röstningsfas
- Genomförande

### *Ideinlämningsfas*

Under idéinlämningsfasen, som pågår i ca två månader, får alla personer i det geografiska området komma med förslag och idéer på hur medborgarbudget kan användas. Under denna fas är det viktigt att försöka nå ut till så många människor som möjligt i området, med olika ursprung, ålder och bakgrund. För att nå ut till så många som möjligt men också för att fler ska få bakgrundskunskap om områdets förutsättningar ska förbättringspromenader anordnas i början av idéinlämningsfasen. Under idéinlämningsfasen uppmanas invånare att samarbeta med varandra vid liknande idéer för att eventuellt jämka sina förslag i ett tidigt skede. Både grupper och individer kan lämna in idéer.

### *Förbättringspromenader*

Promenaderna ska riktas till olika geografiska delområden och vid behov även till olika grupper i lokalsamhället. Vid förbättringspromenader uppmanas även politisk representation, tjänstepersoner från olika organisationer samt det lokala näringslivet att delta. I slutet av förbättringspromenaderna samlas alla deltagare och tillsammans lämnas idéer in som tas tillvara i medborgarbudgetprocessen. Förslag som kan lösas av andra organisationer eller av lokala företagare och föreningar uppmanas att ta till sig av förslagen vad som lämnas in i medborgarbudgetprocessen. Hur många förbättringspromenader som kan genomföras med



politisk representation bestäms i startfasen och det är upp till styrgruppen att besluta var förbättringspromenaderna ska genomföras och hur många promenader som anordnas.

### *Verifiering av projektidéer*

Utgångspunkterna för verifiering av idéer bygger på att:

- jämställdhets- och barnperspektivet särskilt beaktas i de inkomna förslagen
- idéerna bygger på ett långsiktigt perspektiv
- hela summan för ett geografiskt område inte får gå till ett förslag
- vid fysiska investeringar ska området vara öppet och tillgängligt för allmänheten att använda
- idéerna måste vara genomförbara, lagliga och alla inblandade parter måste ha kommit överens om genomförandet
- det inte går att göra investeringar inom pågående detaljplanearbete
- kostnaden för eventuellt bygglov inte ingår i medborgarbudget
- idéer som uppfyller investering på kommunal mark eller bolagsmark samt idéer som påverkar nämnds prioriteringar ska förankras i berörd nämnd/bolagsstyrelse innan projektet är röstningsbart
- kommunens upphandlingspolicy följs
- driftkostnader inte ingår i medborgarbudget

När idéinlämningsfasen är slut så kommer kommunens tjänstepersoner att arbeta med att se över genomförbarhet och göra kostnadskalkyler för inkomna idéer. Under denna del av processen tas beslut av styrgruppen om ekonomiska förutsättningar för de idéer som kommit in. I första hand bör utbetalningar ske som föreningsbidrag. Vid föreningsbidrag ska föreningarna i efterhand tydligt redovisa hur bidraget har använts till det som det beslutats om.

### *Röstningsstart*

Vid röstningsstart får alla de som lämnat in idéer möjlighet att presentera dessa muntligt på ett möte i området. Idéerna kommer även att presenteras på en webbsida.

### *Röstningsfasen*

Styrgruppen beslutar om när röstningen ska påbörjas och hur röstningen går till. Röstningsfasen ska pågå under en bestämd tid. Någon form av registrering kommer att krävas för att få rösta.

### *Genomförande*

Efter att några idéer har vunnit omröstningen kommer projekten att genomföras. Av vem och hur de vinnande idéerna genomförs har bestämts under verifieringen. Tidplan för genomförande är också framtagen vid verifiering av idén. Under genomförandet stöttar kommunen de vinnande förslagen med rådgivning eller mindre utföranden om det var överenskommet.

### *Verktyg för dialog*

GIS och kartverktyg är viktiga instrument för en lyckad process. Verktyg kan användas så att deltagare på plats på ett möte eller en förbättringspromenad, genom surfplatta eller telefon, kan fylla i önskad åtgärd eller idé. En kampanjsida för medborgarbudget ska också tas fram

för att sprida information. På hemsidan ska alla inlämnade idéer presenteras under tiden. Dialogmetoder ska byggas på "Riktlinjer om medborgardialog".

## **Uppföljning**

Under efterföljande år ska ett antal möten hållas i det geografiska området som genomfört en medborgarbudgetprocess. Dessa möten har två syften. Det ena är att utvärdera vad som har varit bra och mindre bra i processen kring medborgarbudget. Det andra är att samla ihop de idéer som inte vann omröstningen och undersöka om dessa kan genomföras på annat sätt, exempelvis genom finansiering av Upplandsbygd - lokalt ledd utveckling, det svenska landsbygdsprogrammet eller via annan extern finansiering.

Det här bygger på ett fortsatt lokalt engagemang i bygden. Nästa gång dialogprocessen kommer till bygden är flera idéer genomförda, varav vissa utan kommunens direkta stöd. Arbetet med gemensam bygdeutveckling bör då ha en stabil grund. Det gör att bygden för varje omgång får en smidigare process, ett bättre samarbete med kommunen och kan påverka bygdens utveckling.

### *Utvärdering*

Efter den första medborgarbudgetprocessen är det viktigt att utvärdera vad resultatet av pilotprojektet har blivit. Resultatet tas om hand i medborgarbudgetprocessen efterföljande år. För att projektet ska bli så bra som möjligt är det viktigt att processen är levande och att det finns möjlighet till förändringar i arbetssätt. Utvärderingen kan ske både genom enkät och minst ett uppföljande stormöte i bygden under efterföljande år. Utvärderingen av det första året ska presenteras för kommunstyrelsen