

UPPSALA
KOMMUNSTYRELSE
Ink. 88. 02 17
SIN 1988:84

DETALJPLAN FÖR
DEL AV KV ANÄBBEN
UPPSALA KOMMUN

DP 38 K

PLANBESKRIVNING

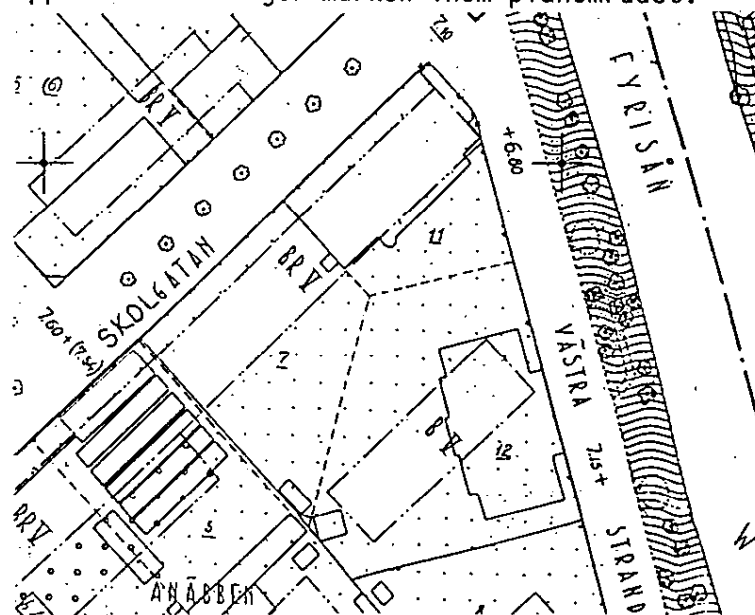
HANDLINGAR Planförslaget omfattar en med Dp 38 K betecknad plankarta med bestämmelser, beskrivning, genomförandebeskrivning samt illustrationskarta.

PLANENS SYFTE Planändringen har aktualiserats med anledning av förslaget att flytta Linnéskolan till Magdeburg.

De två befintliga byggnaderna inom tomten disponeras för närvarande av den kommunala vuxenutbildningen och delar av Linnéskolan samt ett mindre bageri. Efter renovering av dessa byggnader samt komplettering med ett femvåningshus längs Skolgatan och ett gårdshus i två våningar är det meningen att byggnaderna skall kunna inrymma Linnéskolan med plats för minst 800 elever.

PLANDATA Planområdet är beläget i kv Anäbbens norra del. I nordväst gränsar planområdet mot Skolgatan och kv Sigar. Öster om Magdeburg ligger Västra Strandgatan och Fyrisån. Planområdets - skoltomtens - areal är ca 4.600 m².

Uppsala kommun äger marken inom planområdet.

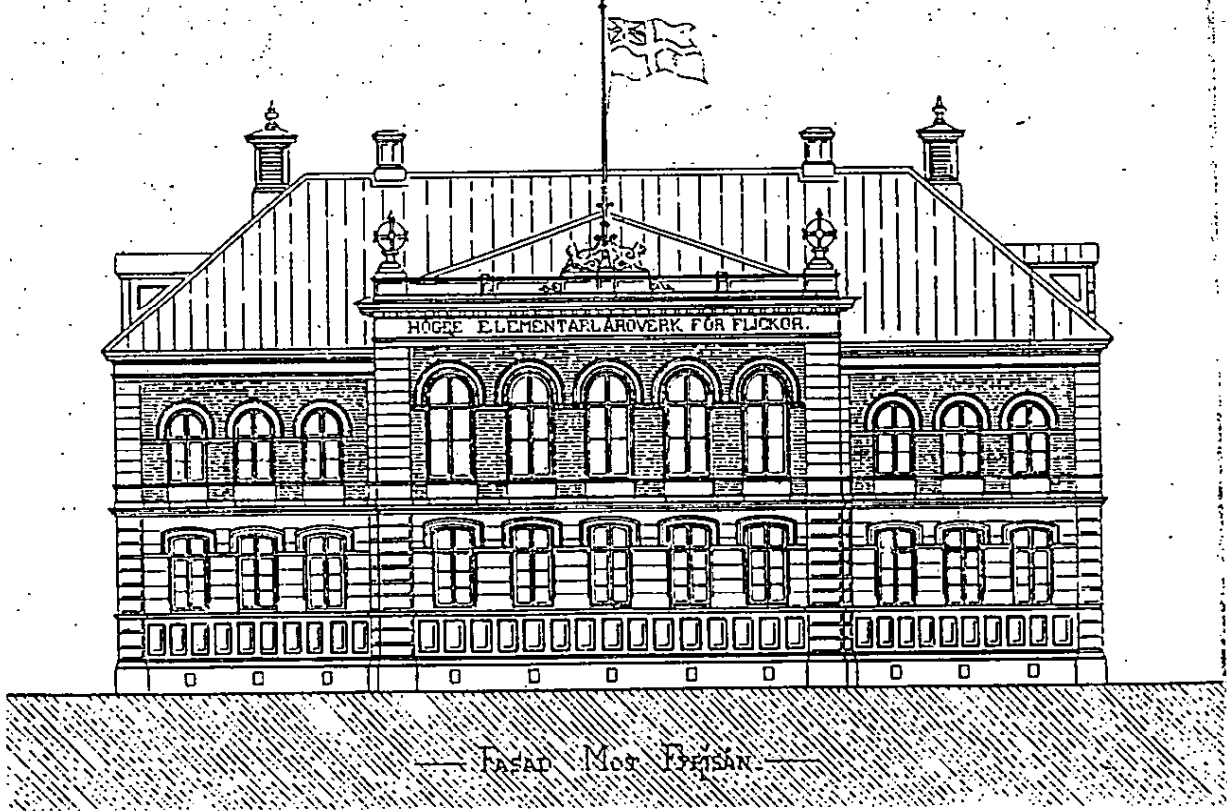


DP38K/SBKPLAN

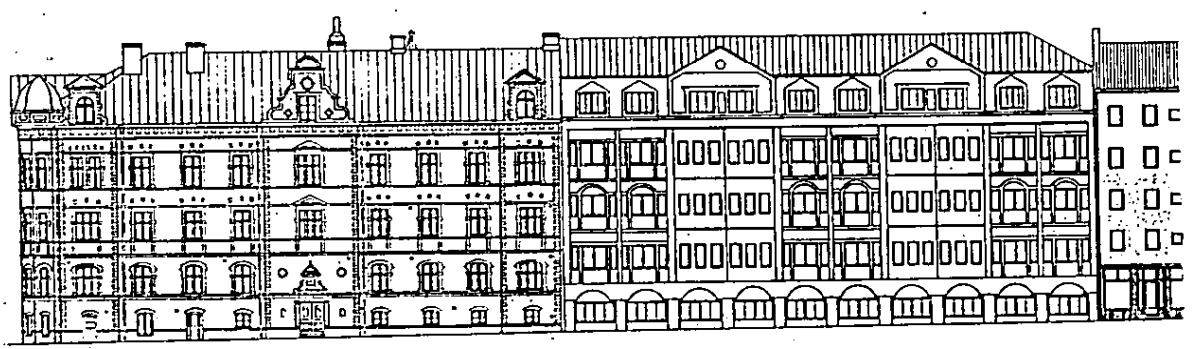
Utdrag ur gällande stadsplan

176547

Fig. 78
 — RITNING TILL ELEMENTARSKOLA FÖR FLICKOR —
 & tomlen N^o 4 i Östergatan
 — I UPPSALA —



Magdeburg, ritning daterad 4 februari 1888



FASAD MOT SKOLGATAN

Det nya och gamla skolhuset som sammanbyggs,
 fasadritning daterad 17 november 1886

NATURFÖRUT-
SÄTTNINGAR

Terrängförhållanden, vegetation

Skoltomten består av en grusad gård utan större höjdskillnader. Inom tomten finns ett tjugotal ståtliga lövträd.

Geotekniska förhållanden

Den grundundersökning som nyligen utförts visar på maktiga lerlager (40-60 meter) och därmed måste pålning tillgripas vid grundläggningsarbetena.

Byggnadsminnen

Byggnadsminnen saknas inom planområdet. Dock har bevarandet av de befintliga skolhusen hög angelägenhetsgrad enligt landsantikvarien.

TIDIGARE
STÄLLNINGSG-
TAGANDEN

Detaljplaner och tomtindelningar

För planområdet gäller stadsplan fastställd 1947-12-05 samt tomtindelningar fastställda 1900-07-10 och 1948-07-09.

Kommunala beslut i övrigt

Fastighetsnämnden har i beslut 1987-01-20 hemställt hos byggnadsnämnden om ändring av stadsplanen för del av kv Anäbben. Byggnadsnämndens arbetsutskott uppdrog åt planavdelningen 1987-02-24 att upprätta förslag till detaljplan för del av kv Anäbben.

PLANENS
INNEHÅLL

Skolbyggnader

För att inrymma Linnéskolan på Magdeburgtomten fordras dels en renovering och ombyggnad av de befintliga skolhusen samt dels en nybyggnad i två huskroppar.

De befintliga byggnaderna kommer efter ombyggnaden i huvudsak inrymma lärosalar. Längs Skolgatan föreslås en ny skolbyggnad som liksom de äldre husen skall bli en lärosalsbyggnad. Skolbyggnaderna längs Skolgatan kommer att sammanbyggas och den nya delen kommer liksom det äldre att ligga i gatuliv. Även i höjdsättning och fasadutformning har en anpassning till det befintliga huset eftersträvat.

På skoltomtens gård föreslås en byggnad i två våningar med matsal på första våningen och bibliotek på andra våningsplanet.

De gamla skolhusen anses kulturhistoriskt värdefulla och föreslås därför ges skyddsbestämmelser kompletterat med ett förbud mot rivning.

Handel

För att säkerställa befintlig butik i det äldre skolhuset vid Skolgatan föreslås utrymmen för handelsändamål i byggnadens källarvåning.

Tillgänglighet

Såväl byggnaderna som skolgården skall göras tillgängliga för personer med rörelsehandikapp etc.

Skyddsrum

Området är beläget inom skyddsrumsorten Uppsala varför skyddsrumsbeked erfordras vid byggnadslovgivningen.

Natur

Inom planområdet finns för närvarande ett tjugotal statliga lövträd varav ca hälften måste avverkas i samband med exploateringen. Återstående träd på skolgården bör på lämpligt sätt skyddas och bevaras. Som kompensation för de träd som avverkas föreslås trädplanteringar utföras både på skolgården och på mittrefugen i Skolgatan.

Vägar och trafik

Den nya skolan kommer inte kräva några förändringar av vare sig gatunät eller gång- och cykelvägsnät.

Parkering och angöring

Entrén till skolgården för gång- och cykeltrafik blir som idag via Västra Strandgatan. Mellan de befintliga skolhusen föreslås markytor för cykelparkering iordningställas. Angöring för biltransporter föreslås ske från samma gata i planområdets södra del. Inom tomten och in till denna angöringsväg föreslås fyra handikapparkeringsplatser anläggas.

Enligt parkeringsnormen erfordras för nytillkommande två byggnader ca 55 bilplatser. Mot bakgrund av tomtens storlek och byggnadernas lokalisering bedöms källarparkering svårligen kunna ordnas. I avvaktan på en framtida parkeringsanläggning i stadsdelen hänvisas skolpersonalen till de bilplatser som upplåts vid Katedralskolan och/eller nuvarande Linnéskolan.

Teknisk försörjning

De nya byggnaderna skall anslutas till kommunens vatten-, avlopps-, värme- och elsystem. I anslutning till parkeringsplatserna föreslås en byggrätt för en transformatorstation. Stationsbyggnaden skall ges en utformning som anpassas till omgivande skolbyggnader.

Administrativa frågor

Planens genomförandetid går ut 1997-12-31.

MEDVERKANDE
TJANSTEMÄN

Detaljplanen har utformats i samarbete mellan stadsbyggnadskontorets tjänstemän och fastighetskontorets konsult dvs Wikforss Arkitektkontor AB.

STADSBYGGNADSKONTORET

Uppsala i november 1987

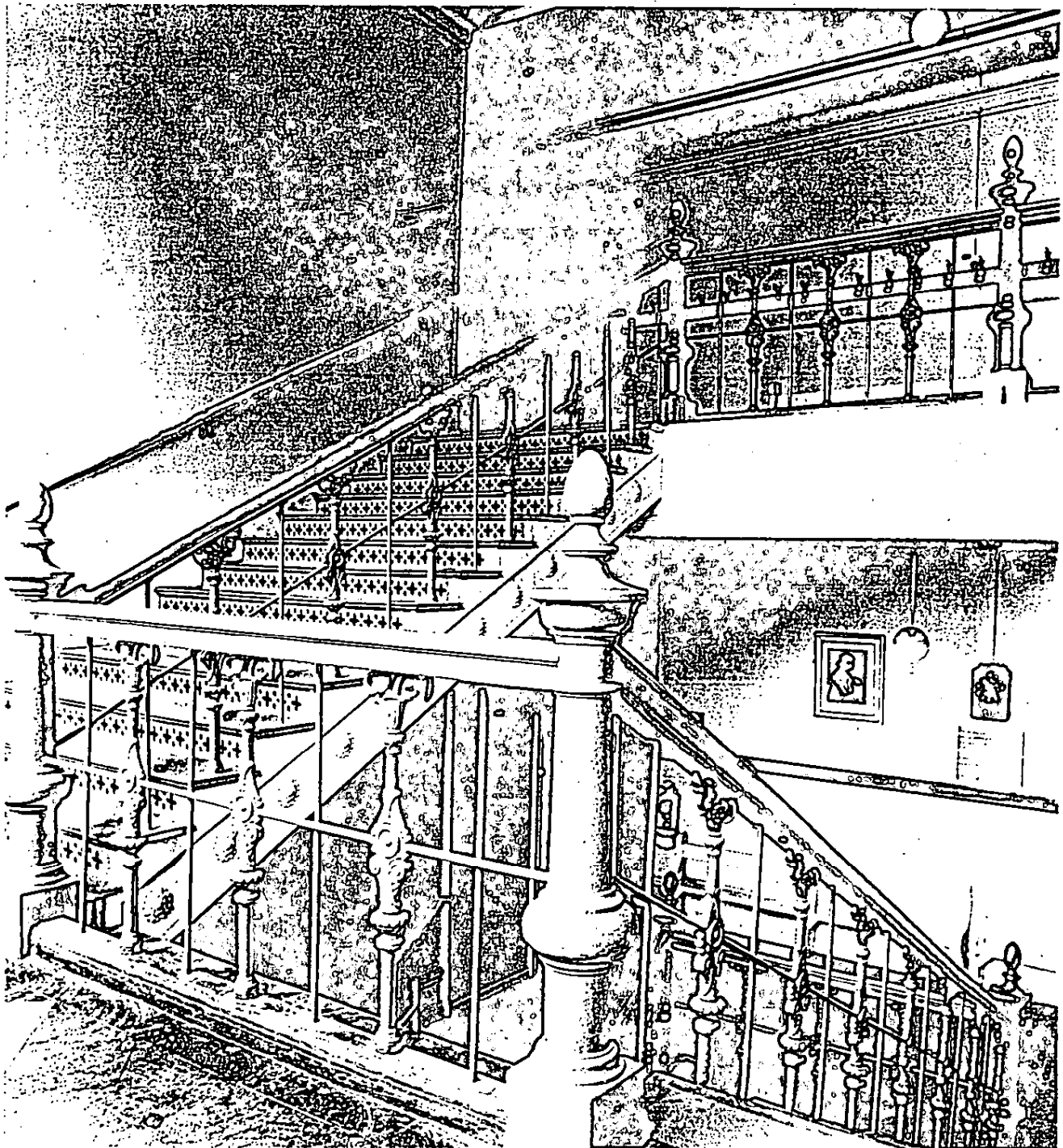
Gäller även efter revidering i februari 1988



Ingvar Blomster
stadsarkitekt



Owe Gustafsson
planingenjör



Trapphuset i Magdeburg

forts