

Handläggare
Per Hammarström

Datum
2016-08-25

Diarienummer
ALN 2015-0243

Äldrenämnden

Ekonomiskt bokslut och prognos per juni 2016

Förslag till beslut

Äldrenämnden föreslås besluta,

att godkänna resultat perioden januari-juni 2016 samt prognosbedömning helår enligt föreliggande förslag.

Sammanfattning

Nämndens bokslut per juni visar ett positivt resultat på 23 373 tkr, jämfört med periodiserad budget så har nämnden en positiv avvikelse per juni på 18 028 tkr. Mot bakgrund av månadsbokslut och den analys som gjorts bedömer förvaltningen att även utfallet per juni följer budget 2016 väl.

Ärendet

Nämndens periodbokslut per juni visar ett positivt resultat på 23 373 tkr, en förbättring av resultat med 2 500 tkr jämfört med resultatet per maj. Jämfört med periodiserad budget så har nämnden en positiv avvikelse per juni på 18 028 tkr.

Nämndens minskade nettokostnader beror framför allt på:

- Inom ordinärt boende har nettokostnaderna minskat totalt med 14 888 tkr jämfört med budget eller 4 %.
- Det positiva resultatet är framför allt hemtjänsten/hemvård som minskat sina kostnader med 10 073 tkr och ligger 4 % bättre än budgeterat för 2016. Jämfört med juni 2015 har nettokostnaderna minskat med ca 7 % eller 16 540 tkr.

- Korttidsvården bidrar också till minskade nettokostnader inom ordinärt boende och ligger 3 % bättre än budget 2016 eller 2 604 tkr. Jämfört med juni 2015 har nettokostnaderna minskat med ca 15 % eller 14 550 tkr.

Förvaltningen förväntar att nämnden kommer kunna behålla den positiva trend som framkommit under tidigare månader. Förvaltningen föreslår att i april angivna prognosvärden, bibehålls även i denna månadsuppföljning dvs ett beräknat årsutfall som med 9 719 tkr understiger anvisad budgettram. Resultatriskerna bedöms dock nu väga över åt det positiva hållet och föreslås anges till $\pm 0/+5$ mnkr. En fördjupad analys kommer ske i samband med bokslutet per augusti.

Ekonomisk reglering av bostadsanpassningens överförande till plan- och byggnadsnämnden har ej skett under juni månad. Hantering av detta kommer ske först under augusti månad. Medel som kommer regleras budgetmässigt i augusti uppgår till 20,8 mnkr avseende helår 2016.

Nettokostnadsutfall i relation till budget per verksamhetsområde samt prognosantaganden och jämförelser med föregående år, framgår av nedanstående tabeller inklusive kortfattade kommentarer.

Tabell 1

Äldrenämnden, tkr Period: 201601 - 201606	För.g. års ack utfall	Periodens ack utfall	Periodens ack budget	Diff mot periodens budget		Årsprognos	Årsbudget
	201501 - 201506	201601 - 201606	201601 - 201606				
Politisk verksamhet	541	428	562	-135	24%	1 125	1 125
Förebyggande verksamhet	39 689	32 592	34 068	-1 476	4%	65 564	68 157
Ordinärt boende	391 848	365 060	379 948	-14 888	4%	750 742	753 072
Särskilt boende	403 161	448 500	450 611	-2 110	0%	912 755	917 551
Kommunbidrag	-836 944	-869 952	-869 952			-1 739 905	-1 739 905
Totalt	-1 707	-23 373	-5 345	-18 028	-	-9 719	0

Tabell 2

Äldrenämnden per verksamhet Period: 201601 - 201606	För.g. års ack utfall	Periodens ack utfall	Periodens ack budget	Diff mot periodens budget		Årsprognos	Årsbudget
	201501 - 201506	201601 - 201606	201601 - 201606				
110 Nämnd- och styrelseverks	541	428	562	-135	24%	1 125	1 125
Totalt	541	428	562	-135	24%	1 125	1 125

Politisk verksamhet har ett överskott per juni på 135 tkr. I prognos för året förväntas kostnaderna hållas inom anvisad budgettram.

Tabell 3

Äldrenämnden per verksamhet Period: 201601 - 201606	För.g. års ack utfall	Periodens ack utfall	Periodens ack budget	Diff mot periodens budget		Årsprognos	Årsbudget
	201501 - 201506	201601 - 201606	201601 - 201606				
511 Träffpunkter äldre	9 730	8 884	9 134	-250	3%	17 740	18 269
519 Övrig förebyggande verksamhet	29 959	23 708	24 933	-1 226	5%	47 824	49 888
Totalt	39 689	32 592	34 068	-1 476	4%	65 564	68 157

Öppen förebyggande verksamhet har ett överskott per juni på 1 476 tkr. Inga förväntade kostnadsdrivande förändringar under året. En prognos föreslås understiga given nämndbudget med 2,6 mnkr.

Tabell 4

Äldrenämnden per verksamhet Period: 201601 - 201606	För.g. års ack utfall	Periodens ack utfall	Periodens ack budget	Diff mot periodens budget		Årsprognos	Årsbudget
	201501 - 201506	201601 - 201606	201601 - 201606				
5210 Övriga insatser ord boende för	23 201	29 249	30 263	-1 014	3%	66 170	60 526
5211 Hemtjänst/hemvård	242 280	225 740	235 813	-10 073	4%	455 980	464 716
5212 Anhöriganställning	11 335	8 469	9 534	-1 065	11%	18 278	19 068
5213 Personlig assistans, SOL	4 861	5 673	5 135	538	-10%	11 283	10 271
5214 Ledsagarservice, Sol	3 046	2 553	3 083	-530	17%	5 747	6 166
5215 Avlösarservice, Sol	37	21	27	-6	23%	54	54
5216 Kontaktperson, Sol	1 193	615	1 020	-405	40%	2 039	2 040
5217 Dagverksamhet	10 486	11 880	11 609	271	-2%	24 256	23 218
5218 Korttidsvård	95 409	80 859	83 463	-2 604	3%	166 934	167 013
Totalt	391 848	365 060	379 948	-14 888	4%	750 742	753 072

Verksamhetsområdet Ordinärt boende SoL har ett positivt utfall jämfört med budget på 14 888 tkr. Verksamhet 5210 Övriga insatser och 5211 Hemtjänst/hemvård bidrar med överskott på 1 014 respektive 10 073 tkr.

5218 Korttidsvård har ett positivt utfall på 2 604 tkr.

Övriga verksamheter bidrar sammantaget med ett positivt nettoresultat om 1 197 tkr.

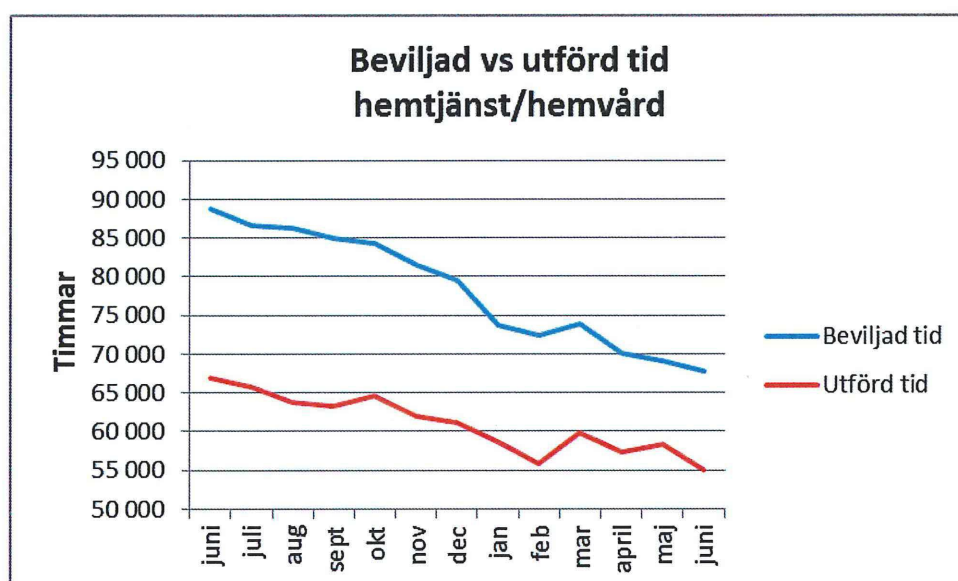
Jämfört med ackumulerat utfall per juni 2015 har nämnden 2016 minskat sina nettokostnader för ordinärt boende med 26,8 mnkr eller nära 7 %. Merparten av minskningen återfinns inom hemtjänst/hemvård och korttidsvård.

Vad gäller hemtjänst/hemvård tas höjd i prognosen för en ökande kostnadsnivå under årets andra hälft. En av orsakerna till detta är att inga platser i nya boenden beräknas tillkomma under denna period.

Korttidsplatserna på Björngården flyttas till Omtankens lokaler. I prognos för korttidsvården tas höjd bland annat för tillkommande kostnader i samband med detta varför årsutfall beräknas ligga i nivå med årsbudget.

Totalt för verksamhetsområdet ordinärt boende förväntas ett årsutfall understigande budget med 2,3 mnkr.

Verksamhetsstatistik, hemtjänst/hemvård



I diagrammet ovan framkommer att timmarna både för beviljad och utförd tid har minskat väsentligt jämfört med juni 2015. Detta är ett resultat av arbetet med mer träffsäkra bedömningar av hemtjänstinsatser som pågått under 2015 och som fortsätter 2016 vid uppföljning och omprövning av beslut om insatser.

I nedanstående tabeller illustreras detta mer ingående

Tabell 5

Beviljade timmar	År	2015				2016			
		mar	apr	maj	juni	mar	apr	maj	juni
Ålder									
65-79 år 2015, 65-69 år 2016		27 312	26 681	25 929	25 963	4 643	3 877	3 713	3 778
70-74						7 086	6 749	6 593	6 406
75-79						9 666	9 408	8 952	9 474
Summa 65-79		27 312	26 681	25 929	25 963	21 395	20 034	19 258	19 658
80-89		42 730	41 830	40 619	38 412	31 594	30 507	30 493	29 927
90>		26 412	25 705	24 981	24 293	20 893	19 587	19 405	18 244
Summa 80-w		69 142	67 535	65 600	62 705	52 487	50 094	49 898	48 171
Totalt beviljade timmar		96 454	94 216	91 529	88 668	73 882	70 128	69 156	67 829

Beviljade timmar per åldergrupp har minskat i åldersgruppen 65-79 år från 25 963 timmar i juni 2015 till 19 658 timmar i juni 2016 eller ca 24%. I åldergruppen 80 år och äldre har antalet beviljade timmar också minskat i hög grad, från 62 705 timmar i juni 2015 till 48 171 i juni 2016 eller ca 23%.

Relationen beviljade beslut och ålder visar att i Uppsala har 29 % av beviljade insatser riktade till gruppen 65-79 år och resterade 71 % är beslut till åldersgruppen 80+. Det innebär att åldersgruppen 80+ genererar 71 % av nämndens kostnader för insatser. Det är därför viktigt att nämnden arbetar för att möta den nettokostnadsutveckling som kommer att generas av den demografiska utvecklingen, som innebär att åldersgruppen 80+ kommer öka kraftigt de kommande åren.

Jämfört med andra jämförbara kommuner har Uppsala en relativt ung befolkning vilket betyder att våra kostnader ska ligga lägre än andra kommuner som har större andel i åldersgruppen 80+.

Tabell 6

Kommun	65-79 år	Andel %	80-w	Andel %	65-w	Andel %	Befolkning 2015
Uppsala	26 498	12,6%	8 276	3,9%	34 774	16,5%	210 126
Umeå	15 027	12,4%	4 760	3,9%	19 787	16,4%	120 777
Lund	14 183	12,1%	4 668	4,0%	18 851	16,1%	116 834
Örebro	19 375	13,4%	6 716	4,7%	26 091	18,1%	144 200
Norrköping	19 317	14,1%	6 748	4,9%	26 065	19,0%	137 035
Linköping	19 076	12,5%	7 621	5,0%	26 697	17,5%	152 966
Västerås	21 146	14,6%	7 466	5,1%	28 612	19,7%	145 218
Jönköping	18 452	13,8%	7 025	5,3%	25 477	19,1%	133 310
Total	153 074	13,2%	53 280	4,6%	206 354	17,8%	1 160 466

Nettokostnader äldreomsorg avseende 2015 har nyligen presenterats och finns åtkomliga i analysverktyget Kolada. Kontoret avser att presentera jämförelser mellan ovanstående kommuner på några valda områden inom äldreomsorgen, i samband med uppföljningen per augusti.

Tabell 7

År	2015				2016			
	mar	apr	maj	juni	mar	apr	maj	juni
Totalt utförda timmar	69 143	67 087	68 920	66 996	59 776	57 298	58 411	54 968
<i>Jämförelse mellan 2015 & 2016</i>					-9 367	-9 789	-10 509	-12 028

I tabellen ovan framgår att utförda timmar per juni 2016 är 12 028 färre än i juni 2015. Totalt för hela jämförda perioden mars till juni respektive år har en minskning skett med 41 692 timmar motsvarande ca 15 mnkr i lägre kostnader.

Tabell 8

År	2015				2016			
	mar	apr	maj	juni	mar	apr	maj	juni
Andel utförda timmar i relation till beviljade timmar	72%	71%	75%	76%	81%	82%	84%	81%

Utförandegraden av beviljade timmar har ökat från 76 % i juni 2015 till 81 % i juni 2016, den ökade utförandegraden är viktig att följa eftersom den visar hur stor risk som ligger mellan beviljad insats och utförd insats. Myndigheten arbetar för att i högre grad säkerställa att beviljade insattstimmar motsvarar de faktiska behoven. Risken finns annars att utförare utför och fakturerar mer tid än vad brukaren faktiskt har behov av. Mindre luft mellan beviljad och utförd tid minimerar risken och visar vilken nivå behovet faktiskt ligger på i Uppsala Kommun.

Tabell 9

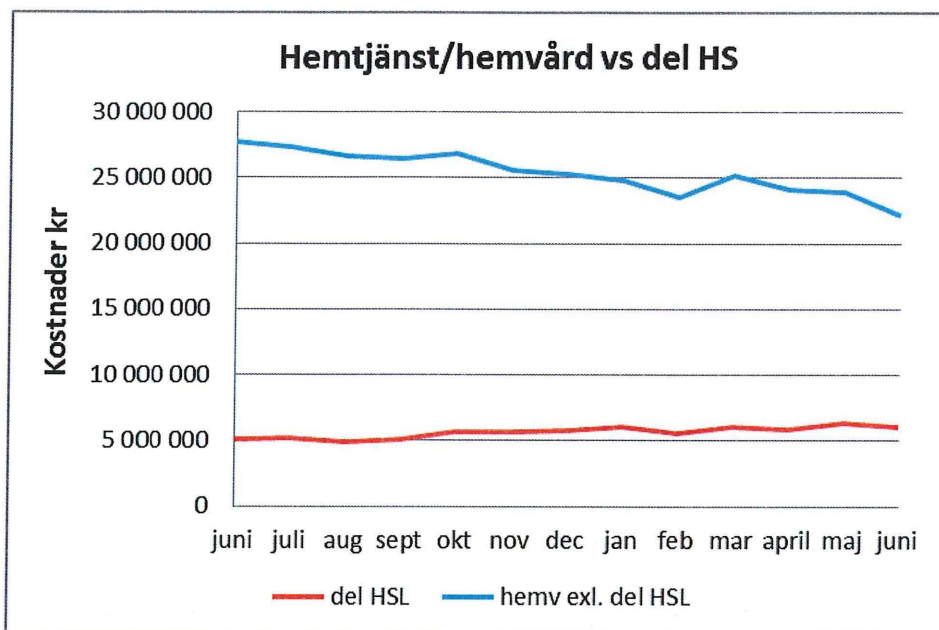
År	2015				2016			
	mar	apr	maj	juni	mar	apr	maj	juni
Brukare m bev/utförd tid								
Antal timmar/månad								
0-0,99 timmar	278	268	305	296	350	296	309	319
1 - 119 timmar	2 144	2 135	2 191	2 220	2 207	2 152	2 117	2 119
120 - 149 timmar	41	36	34	35	33	27	23	23
150 - 300 timmar	47	49	62	48	37	31	37	29
301 - timmar	6	6	8	6	2	0	0	1
<i>Maxvärde (timmar)</i>	446	430	453	415	354	265	278	340

I tabellen ovan framgår att antalet brukare med 0-1 timmar hemtjänst, larmkunder, har ökat i, i förhållande till antalet under jämförbara månader 2015. Gruppen 1-119 timmar har minskat något och samtliga med beslut över 120 timmar har minskat stadigt under 2015 och fortsatt under 2016, givetvis med månatliga variationer.

Verksamhetskostnader, hemtjänst/hemvård

Se trenden i diagrammet nedan. Den övre grafen visar hur kostnaderna för hemtjänst/hemvård minskar dvs. grafen pekar nedåt. Den nedre grafen ligger ganska plant men med en tydlig

tendens på ökning av delegerad hälso- och sjukvård. Utförda timmar som endast legitimerad och delegerad hälso- och sjukvårdspersonal styr över.



Förvaltningen ser minskade nettokostnader för hemtjänst/hemvård jämfört med föregående år, däremot syns inte att kostnaderna minskar i den utsträckning som beviljade och utförda timmar minskar. Den översyn som nu sker i syfte att ta fram en ändrad ersättningsmodell inom hemtjänst/hemsjukvård beräknas ge ekonomisk effekt år 2017. Delegerad hälso- och sjukvård bedöms av legitimerad hälso- och sjukvårdspersonal och på grund av detta kan omfattningen inte påverkas genom biståndsbeslut.

Tabell 10

Äldrenämnden per verksamhet	För.g. års ack utfall		Periodens ack budget		Diff mot periodens budget	Årsprognos	Årsbudget
	201501 - 201506	201601 - 201606	201601 - 201606	201601 - 201606			
5222 Demensboende	186 757	219 403	221 141	-1 738	1%	445 209	450 206
5224 Omvårdnadsboende	216 405	229 098	229 470	-372	0%	467 500	467 345
Totalt	403 161	448 500	450 611	-2 110	0%	912 755	917 551

Nettokostnaden inom särskilt boende ligger totalt per juni marginellt under budget. I utfallet ligger kostnader som avsåg december och inte bokades upp i bokslutet 2015. Det ligger också kostnader för Kosmo inventarier (Ferlin) som påverkar resultatet med 1,6 mnkr, detta fanns inte med i budget 2016. Eftersom detta varit kostnader av engångskaraktär så uppstår ingen fortsatt resultatpåverkan av detta under året.

Mot bakgrund av framförallt lägre lokalkostnader än budgeterat samt viss fördröjning av beslagningsnivån på vårdboendet Hovstallet antas ett positivt årsutfall på 4,8 mnkr i relation till budget.

Tabell 11

Väntesituationen för 65-åringar och äldre inom särskilt boende SoL

	2015			2016					
	T1	T2	T3	Jan	Feb	Mars	April	Maj	Juni
Antal ledigförklarade lägenheter	47	56	44	45	49	51	46	56	44
Antal vårdboendebeslut	50	43	44	44	50	72	60	50	52
	-2	13	0	1	-1	-21	-14	6	-8

	2015			2016					
	T1	T2	T3	Jan	Feb	Mars	April	Maj	Juni
Verkställighet av beslut 1)									
Antal väntande på verkställighet	144	140	96	72	69	76	57	58	60
Varav demens	112	108	72	52	49	38	28	29	31
Varav omvårdnad	32	32	24	20	20	38	29	29	29
Därav väntande över 3 månader	52	58	30	18	13	11	10	7	7
Varav demens	47	54	29	17	13	11	8	6	6
Varav omvårdnad	5	4	1	1	0	0	2	1	1

1) Avläst snitt per tertial samt den sista i respektive månad

Ovan framgår att antalet ledigförklarade lägenheter per månad ligger på en förhållandevis stabil nivå under årets första sex månader. Här syns dock att antalet vårdboendebeslut ökat i ett högre antal än ledigförklarade lägenheter under perioden.

Det finns en kö till boendelägenheter bestående av 60 personer per juni, varav 31 personer i kö till demenslägenhet och 29 personer i kö till omvårdnadslägenhet.

Villa Hovstallet öppnade under mars månad upp 36 platser för dementa och erbjudanden har gått ut för samtliga platser. Under april öppnade Villa Hovstallet även upp för 18 omvårdnadsplatser dvs totalt 54 platser/lägenheter. Per den sista juni var 49 platser belagda varav 36 platser för dementa och 13 platser inom omvårdnad.

Äldreförvaltningen

Gunn-Henny Dahl
Direktör

Handläggare
Per Hammarström

Datum
2016-08-25

Diarienummer
ALN 2015-0243

Äldrenämnden

Ekonomiskt bokslut och prognos per juli 2016

Förslag till beslut

Äldrenämnden föreslås besluta,

att godkänna resultat perioden januari-juli 2016 samt prognosbedömning helår enligt föreliggande förslag.

Sammanfattning

Nämndens bokslut per juli visar ett positivt resultat på 30 692 tkr, jämfört med periodiserad budget så har nämnden en positiv avvikelse per juni på 27 029 tkr. Mot bakgrund av månadsbokslut och den analys som gjorts bedömer förvaltningen att även utfallet per juli följer budget 2016 väl och bidrar till att viss revidering av tidigare prognosantagande bedöms rimlig.

Ärendet

Nämndens periodbokslut per juli visar ett positivt resultat på 30 692 tkr, en förbättring av resultat med 7 319 tkr jämfört med resultatet per juni. Jämfört med periodiserad budget så har nämnden en positiv avvikelse per juli på 27 029 tkr.

Nämndens minskade nettokostnader beror framför allt på:

- Inom ordinärt boende har nettokostnaderna minskat totalt med 18 716 tkr jämfört med budget eller 4 %.
 - Det positiva resultatet är framför allt hemtjänsten/hemvård som minskat sina kostnader med 10 073 tkr och ligger 4 % bättre än budgeterat för 2016. Jämfört med juni 2015 har nettokostnaderna minskat med ca 7 % eller 16 540 tkr.
-

- Korttidsvården bidrar också till minskade nettokostnader inom ordinärt boende och ligger 3 % bättre än budget 2016 eller 3 169 tkr. Jämfört med juli 2015 har nettokostnaderna minskat med ca 15 % eller 16 116 tkr.

Förvaltningen förväntar att nämnden kommer kunna behålla den positiva trend som framkommit under tidigare månader. Förvaltningen föreslår att i april angivna prognosvärden, bibehålls även i denna månadsuppföljning dvs ett beräknat årsutfall som med 9 719 tkr understiger anvisad budgettram. Det är också denna prognos som kommenteras under nedanstående tabeller.

Resultatriskens bedöms dock nu än mer väga över åt det positiva hållet och föreslås anges till +10/+15 mnkr. En fördjupad analys kommer ske i samband med bokslutet per augusti.

Ekonomisk reglering av bostadsanpassningens överförande till plan- och byggnadsnämnden har ej skett under juli månad. Hantering av detta kommer ske först under augusti månad. Medel som kommer regleras budgetmässigt i augusti uppgår till 20,8 mnkr avseende helår 2016.

Nettokostnadsutfall i relation till budget per verksamhetsområde samt prognosantaganden och jämförelser med föregående år, framgår av nedanstående tabeller inklusive kortfattade kommentarer.

Tabell 1

Äldrenämnden, tkr	För.g. års ack utfall 201501 - 201507	Periodens ack utfall 201601 - 201607	Periodens ack budget 201601 - 201607	Diff mot periodens budget		Årsprognos	Årsbudget
Period: 201601 - 201607							
Politisk verksamhet	619	495	656	-162	25%	1 125	1 125
Förebyggande verksamhet	45 649	37 452	39 749	-2 297	6%	65 564	68 157
Ordinärt boende	456 076	423 968	442 684	-18 716	4%	750 742	753 072
Särskilt boende	472 658	522 341	528 326	-5 985	1%	912 755	917 551
Kommunbidrag	-976 435	-1 014 945	-1 014 945			-1 739 905	-1 739 905
Totalt	-1 433	-30 692	-3 664	-27 029	-	-9 719	0

Tabell 2

Äldrenämnden per verksamhet	För.g. års ack utfall 201501 - 201507	Periodens ack utfall 201601 - 201607	Periodens ack budget 201601 - 201607	Diff mot periodens budget		Årsprognos	Årsbudget
Period: 201601 - 201607							
110 Nämnd- och styrelseverks	619	495	656	-162	25%	1 125	1 125
Totalt	619	495	656	-162	25%	1 125	1 125

Politisk verksamhet har ett överskott per juli på 162 tkr. I prognos för året förväntas kostnaderna hållas inom anvisad budgettram.

Tabell 3

Äldrenämnden per verksamhet Period: 201601 - 201607	För.g. års ack utfall 201501 - 201507	Periodens ack utfall 201601 - 201607	Periodens ack budget 201601 - 201607	Diff mot periodens budget		Årsprognos	Årsbudget
511 Träffpunkter äldre	11 411	10 311	10 657	-345	3%	17 740	18 269
519 Övrig förebyggande verksamhet	34 237	27 141	29 093	-1 952	7%	47 824	49 888
Totalt	45 649	37 452	39 749	-2 297	6%	65 564	68 157

Öppen förebyggande verksamhet har ett överskott per juli på 2 297 tkr. Inga förväntade kostnadsdrivande förändringar under året. En prognos föreslås understiga given nämndbudget med 2,6 mnkr.

Tabell 4

Äldrenämnden per verksamhet Period: 201601 - 201607	För.g. års ack utfall 201501 - 201507	Periodens ack utfall 201601 - 201607	Periodens ack budget 201601 - 201607	Diff mot periodens budget		Årsprognos	Årsbudget
5210 Övriga insatser ord boende för	26 699	33 423	35 307	-1 884	5%	66 170	60 526
5211 Hemtjänst/hemvård	283 739	262 600	274 514	-11 914	4%	455 980	464 716
5212 Anhöriganställning	13 200	9 627	11 123	-1 496	13%	18 278	19 068
5213 Personlig assistans, SoL	4 959	6 590	5 991	599	-10%	11 283	10 271
5214 Ledsagarservice, SoL	3 340	2 959	3 597	-638	18%	5 747	6 166
5215 Avlösarservice, SoL	40	24	32	-7	23%	54	54
5216 Kontaktperson, SoL	1 381	704	1 190	-486	41%	2 039	2 040
5217 Dagverksamhet	12 385	13 822	13 544	278	-2%	24 256	23 218
5218 Korttidsvård	110 334	94 218	97 387	-3 169	3%	166 934	167 013
Totalt	456 076	423 968	442 684	-18 716	4%	750 742	753 072

Verksamhetsområdet Ordinärt boende SoL har ett positivt utfall jämfört med budget på 18 716 tkr. Verksamhet 5210 Övriga insatser och 5211 Hemtjänst/hemvård bidrar med överskott på 1 884 respektive 11 914 tkr.

5218 Korttidsvård har ett positivt utfall på 3 169 tkr.

Övriga verksamheter bidrar sammantaget med ett positivt nettoresultat om 1 749 tkr.

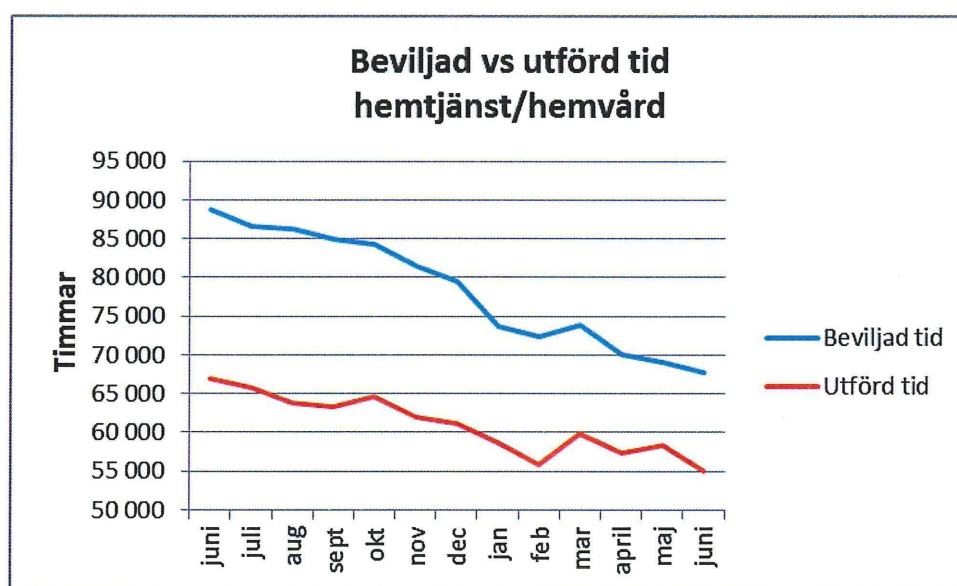
Jämfört med ackumulerat utfall per juli 2015 har nämnden 2016 minskat sina nettokostnader för ordinärt boende med 32,1 mnkr eller nära 7 %. Merparten av minskningen återfinns inom hemtjänst/hemvård och korttidsvård.

Vad gäller hemtjänst/hemvård tas höjd i prognosen för en ökande kostnadsnivå under årets andra hälft. En av orsakerna till detta är att inga platser i nya boenden beräknas tillkomma under denna period.

Korttidsplatserna på Björngården flyttas till Omtankens lokaler. I prognos för korttidsvården tas höjd bland annat för tillkommande kostnader i samband med detta varför årsutfall beräknas ligga i nivå med årsbudgetet.

Totalt för verksamhetsområdet ordinärt boende förväntas ett årsutfall understigande budget med 2,3 mnkr.

Verksamhetsstatistik, hemtjänst/hemvård



I diagrammet ovan framkommer att timmarna både för beviljad och utförd tid har minskat väsentligt jämfört med juni 2015. Detta är ett resultat av arbetet med mer träffsäkra bedömningar av hemtjänstinsatser som pågått under 2015 och som fortsätter 2016 vid uppföljning och omprövning av beslut om insatser.

I nedanstående tabeller illustreras detta mer ingående

Tabell 5

Beviljade timmar	År 2015				2016			
	mar	apr	maj	juni	mar	apr	maj	juni
Ålder								
65-79 år 2015, 65-69 år 2016	27 312	26 681	25 929	25 963	4 643	3 877	3 713	3 778
70-74					7 086	6 749	6 593	6 406
75-79					9 666	9 408	8 952	9 474
Summa 65-79	27 312	26 681	25 929	25 963	21 395	20 034	19 258	19 658
80-89	42 730	41 830	40 619	38 412	31 594	30 507	30 493	29 927
90>	26 412	25 705	24 981	24 293	20 893	19 587	19 405	18 244
Summa 80-w	69 142	67 535	65 600	62 705	52 487	50 094	49 898	48 171
Totalt beviljade timmar	96 454	94 216	91 529	88 668	73 882	70 128	69 156	67 829

Beviljade timmar per åldergrupp har minskat i åldersgruppen 65-79 år från 25 963 timmar i juni 2015 till 19 658 timmar i juni 2016 eller ca 24%. I åldergruppen 80 år och äldre har anta-

let beviljade timmar också minskat i hög grad, från 62 705 timmar i juni 2015 till 48 171 i juni 2016 eller ca 23%.

Relationen beviljade beslut och ålder visar att i Uppsala har 29 % av beviljade insatser riktade till gruppen 65-79 år och resterade 71 % är beslut till åldersgruppen 80+. Det innebär att åldersgruppen 80+ genererar 71 % av nämndens kostnader för insatser. Det är därför viktigt att nämnden arbetar för att möta den nettokostnadsutveckling som kommer att generas av den demografiska utvecklingen, som innebär att åldersgruppen 80+ kommer öka kraftigt de kommande åren.

Jämfört med andra jämförbara kommuner har Uppsala en relativt ung befolkning vilket betyder att våra kostnader ska ligga lägre än andra kommuner som har större andel i åldersgruppen 80+.

Tabell 6

Kommun	65-79 år	Andel %	80-w	Andel %	65-w	Andel %	Befolkning 2015
Uppsala	26 498	12,6%	8 276	3,9%	34 774	16,5%	210 126
Umeå	15 027	12,4%	4 760	3,9%	19 787	16,4%	120 777
Lund	14 183	12,1%	4 668	4,0%	18 851	16,1%	116 834
Örebro	19 375	13,4%	6 716	4,7%	26 091	18,1%	144 200
Norrköping	19 317	14,1%	6 748	4,9%	26 065	19,0%	137 035
Linköping	19 076	12,5%	7 621	5,0%	26 697	17,5%	152 966
Västerås	21 146	14,6%	7 466	5,1%	28 612	19,7%	145 218
Jönköping	18 452	13,8%	7 025	5,3%	25 477	19,1%	133 310
Total	153 074	13,2%	53 280	4,6%	206 354	17,8%	1 160 466

Nettokostnader äldreomsorg avseende 2015 har nyligen presenterats och finns åtkomliga i analysverktyget Kolada. Kontoret avser att presentera jämförelser mellan ovanstående kommuner på några valda områden inom äldreomsorgen, i samband med uppföljningen per augusti.

Tabell 7

År	2015				2016			
	mar	apr	maj	juni	mar	apr	maj	juni
Totalt utförda timmar	69 143	67 087	68 920	66 996	59 776	57 298	58 411	54 968
<i>Jämförelse mellan 2015 & 2016</i>					-9 367	-9 789	-10 509	-12 028

I tabellen ovan framgår att utförda timmar per juni 2016 är 12 028 färre än i juni 2015. Totalt för hela jämförda perioden mars till juni respektive år har en minskning skett med 41 692 timmar motsvarande ca 15 mnkr i lägre kostnader.

Tabell 8

Andel utförda timmar i relation till beviljade timmar	2015				2016			
	mar	apr	maj	juni	mar	apr	maj	juni
	72%	71%	75%	76%	81%	82%	84%	81%

Utförandegraden av beviljade timmar har ökat från 76 % i juni 2015 till 81 % i juni 2016, den ökade utförandegraden är viktig att följa eftersom den visar hur stor risk som ligger mellan beviljad insats och utförd insats. Myndigheten arbetar för att i högre grad säkerställa att beviljade insattimmar motsvarar de faktiska behoven. Risken finns annars att utförare utför och fakturerar mer tid än vad brukaren faktiskt har behov av. Mindre luft mellan beviljad och utförd tid minimerar risken och visar vilken nivå behovet faktiskt ligger på i Uppsala Kommun.

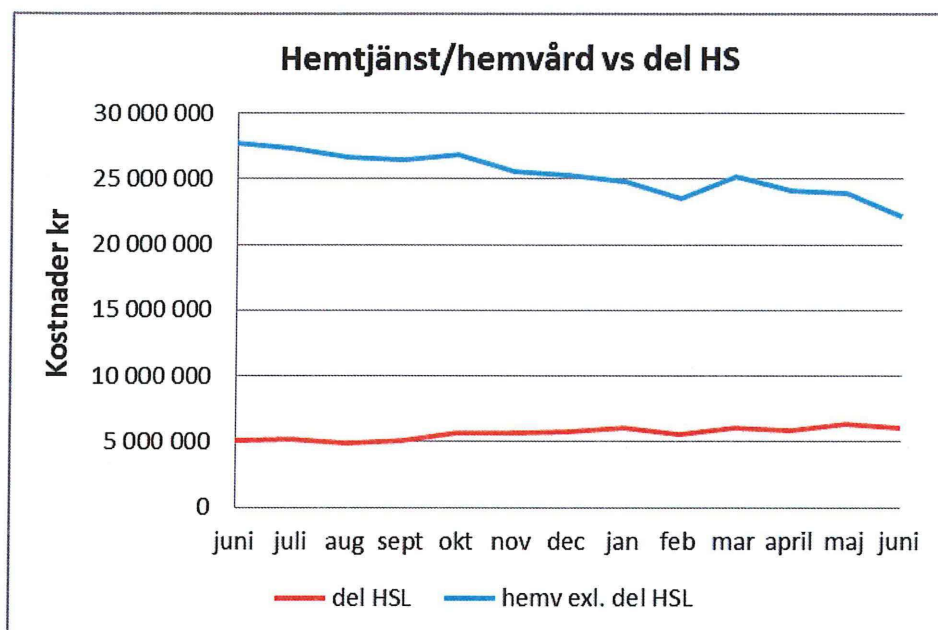
Tabell 9

Brukare m bev/utförd tid Antal timmar/månad	2015				2016			
	mar	apr	maj	juni	mar	apr	maj	juni
0-0,99 timmar	278	268	305	296	350	296	309	319
1 - 119 timmar	2 144	2 135	2 191	2 220	2 207	2 152	2 117	2 119
120 - 149 timmar	41	36	34	35	33	27	23	23
150 - 300 timmar	47	49	62	48	37	31	37	29
301 - timmar	6	6	8	6	2	0	0	1
Maxvärde (timmar)	446	430	453	415	354	265	278	340

I tabellen ovan framgår att antalet brukare med 0-1 timmar hemtjänst, larmkunder, har ökat i, i förhållande till antalet under jämförbara månader 2015. Gruppen 1-119 timmar har minskat något och samtliga med beslut över 120 timmar har minskat stadigt under 2015 och fortsatt under 2016, givetvis med månatliga variationer.

Verksamhetskostnader, hemtjänst/hemvård

Se trenden i diagrammet nedan. Den övre grafen visar hur kostnaderna för hemtjänst/hemvård minskar dvs. grafen pekar nedåt. Den nedre grafen ligger ganska plant men med en tydlig tendens på ökning av delegerad hälso- och sjukvård. Utförda timmar som endast legitimerad och delegerad hälso- och sjukvårdspersonal styr över.



Förvaltningen ser minskade nettokostnader för hemtjänst/hemvård jämfört med föregående år, däremot syns inte att kostnaderna minskar i den utsträckning som beviljade och utförda timmar minskar. Den översyn som nu sker i syfte att ta fram en ändrad ersättningsmodell inom hemtjänst/hemsjukvård beräknas ge ekonomisk effekt år 2017. Delegerad hälso- och sjukvård bedöms av legitimerad hälso- och sjukvårdspersonal och på grund av detta kan omfattningen inte påverkas genom biståndsbeslut.

Tabell 10

Äldrenämnden per verksamhet	För.g. års ack utfall 201501 - 201507	Periodens ack utfall 201601 - 201607	Periodens ack budget 201601 - 201607	Diff mot periodens budget		Årsprognos	Årsbudget
5222 Demensboende	219 027	259 249	259 289	-40	0%	445 209	450 206
5224 Omvårdnadsboende	253 647	263 080	269 037	-5 957	2%	467 500	467 345
Totalt	472 658	522 341	528 326	-5 985	1%	912 755	917 551

Nettokostnaden inom särskilt boende ligger totalt per juli under budget med nära 6 mnkr varav merparten ligger inom omvårdnad. Den främsta orsaken till detta är att budget för Villa Hovstallet och för Gutasunds vårdboende inkluderade fler omvårdnadslägenheter än vad som nyttjats under perioden.

Mot bakgrund av framförallt lägre lokalkostnader än budgeterat samt viss fördröjning av be-läggingsnivån på vårdboendet Hovstallet antas ett positivt årsutfall inom särskilt boende 4,8 mnkr i relation till budget.

Tabell 11

Väntesituationen för 65-åringar och äldre inom särskilt boende SoL

	2015			2016						
	T1	T2	T3	Jan	Feb	Mars	April	Maj	Juni	Juli
Antal ledigförklarade lägenheter	47	56	44	45	49	51	46	56	44	43
Antal vårdboendebeslut	50	43	44	44	50	72	60	50	52	56
	-2	13	0	1	-1	-21	-14	6	-8	-13

	2015			2016						
	T1	T2	T3	Jan	Feb	Mars	April	Maj	Juni	Juli
Verkställighet av beslut 1)										
Antal väntande på verkställighet	144	140	96	72	69	76	57	58	60	58
Varav demens	112	108	72	52	49	38	28	29	31	32
Varav omvårdnad	32	32	24	20	20	38	29	29	29	26
Därav väntande över 3 månader	52	58	30	18	13	11	10	7	7	9
Varav demens	47	54	29	17	13	11	8	6	6	7
Varav omvårdnad	5	4	1	1	0	0	2	1	1	2

1) Avläst snitt per tertial samt den sista i respektive månad

Ovan framgår att antalet ledigförklarade lägenheter per månad ligger på en förhållandevis stabil nivå under årets första sju månader. Här syns dock att antalet vårdboendebeslut ökat i ett högre antal än ledigförklarade lägenheter under perioden, totalt 441 beslut respektive 382 lägenheter.

Det finns en kö till boendelägenheter bestående av 58 personer per juli, varav 32 personer i kö till demenslägenhet och 26 personer i kö till omvårdnadslägenhet.

Villa Hovstallet öppnade under mars månad upp 36 platser för dementa och erbjudanden har gått ut för samtliga platser. Under april öppnade Villa Hovstallet även upp för 18 omvårdnadsplatser dvs totalt 54 platser/lägenheter. Per den sista juli var 50 platser belagda varav 36 platser för dementa och 14 platser inom omvårdnad.

Äldreförvaltningen

Gunn-Henny Dahl
Direktör