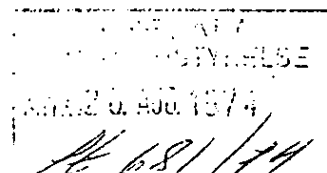


4.

B E S K R I V N I N G

Tillhörande förslag till stadsplan för
del av RICKOMBERGA, Uppsala kommun.



Stadsplaneförslaget åskådliggöres å en med Pl 91 B betecknad karta
samt å översiktskarta.

Det föreslagna stadsplaneområdet är beläget i stadens västra delar
i anslutning till Enköpingsvägens korsning med järnvägen. Området
omfattar delar av Rickomberga villaområde som undantogs av Kungl.
Maj:t den 11 oktober 1968 vid fastställelse av stadsplanen för Rickom-
berga m.m., PL 91, plus angränsande gator. Rickombergaområdena undan-
togs av miljömässiga skäl. Avståndet från den i Rickombergaplanen,
Pl 91, upptagna genombrytande trafikleden till bostadsområdena ansågs
ej tillfredställande ur bl.a. bullersynpunkt.

Detta planförslag innebär att i så stor utsträckning som möjligt bi-
behålla den befintliga villabebyggelsen vilket genom remissyttrande
från egnahemsföreningen visat sig vara ett önskemål.

Bredden på skyddsbältet (park, plantering) mellan bebyggelse och En-
köpingsvägens körbanekant blir av varierande storlek på grund av
strävan av att bevara befintliga fastighetsbildningar.

För området nordväst om Enköpingsvägen innebär ändringen att fyra
fastigheter kommer att ligga på parkmark. I övrigt föreslås inga vä-
sentliga ingripanden och användningssättet för området föreslås att
bibehållas för bostadsändamål.

För området sydost om Enköpingsvägen innebär ändringen att fastig-
heterna i hörnet Flogstavägen - Tiundagatan föreslås som parkmark.
Mot Flogstavägen invid järnvägen upptager planen ett område för
bensinstation (befintlig). Tillfarten till denna del av planområdet
avses ske från Flogstavägen varför intrång måste ske på vissa tomter
för att möjliggöra gatuanslutning till samtliga fastigheter. I övrigt
föreslås ingen ändring jämfört med nuvarande förhållanden utan om-
rådet föreslås i huvudsak för bostadsändamål.

Gjorda bullermätningar i anslutning till Luthagsleden visar att nuvarande ljudnivåer är otillfredställande höga i jämförelse med de av Statens Planverk rekommenderade. Skillnaden uppgår för dageffektivnivån inomhus till ca. 8 dB(A) medan natteffektivnivån överskrider tillrådligt värde med 12 dB(A) i den mest utsatta fastigheten.

Trafiken på Luthagsleden uppgick vid mättillfället till 5-6000 fordon/dygn med en hög andel tyngre fordon (17 %) på grund av genomfartstrafik.

År 1980 beräknas trafiken på leden uppgå till 13.000 fordon/dygn men andelen tunga fordon är då mindre eftersom förbifartstrafiken utnyttjar Bärbyleden.


De beräknade bullernivåerna år 1980 är genom trafikökningen ca 4 dB(A) högre än beräknade värden för dagens förhållanden vilka i sin tur är 2-4 dB(A) lägre än uppmätta värden. Skillnaden mellan dagens uppmätta och beräknade värden visar den osäkerhet som bullerberäkningar är behäftad med genom att framförallt den mark- och väderleksberoende ljudutbredningen är generaliserad.

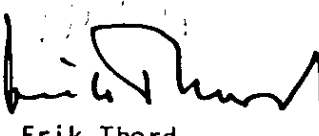
År 1980 är det beräknade utomhusbullret 11-15 dB(A) högre än Planverkets rekommenderade värde 55 dB(A). Överskridandet motsvarar en dryg fördubbling av hörstyrkan.

För att minska utomhusnivån 10 dB(A) i märkplanet erfordras invid leden en skärm som är 3-4 meter hög.

Avskärmningen mot buller kan ske dels i form av jordkullar kompletterade med lägre murar och dels i form av enbart specialplank. För att ge dessa avskärningsanordningar ett mera estetiskt och miljövänligt utseende bör de kompletteras med en lämplig buskvegetation. Härutöver kan fönster- och fasadisoleringen förbättras för att sänka bullernivåerna inomhus.

Uppsala i maj 1974

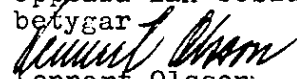

John Linnaeus
planchef


Erik Thord
stadsplanearkitekt

Tillhör Uppsala kommunfullmäktiges
beslut den 16.12 1974 74/452

Ex officio:

Lena Berggren
Kommunfullmäktiges sekreterare

Tillhör länsstyrelsens i
Uppsala län beslut 1975-11-21
betygar

Lennart Olsson

Tillhör byggnadsnämndens i Uppsala
kommun beslut 1974-06-27 § 964
betygar:

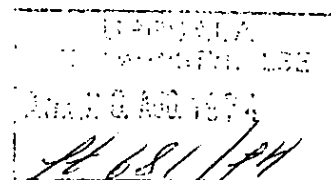
Nils Mattsson

Nils Mattsson
tf sekreterare

15.01.75.

LÄNSSTYRELSEN UPPSALA
Byggnadsnämnden
Ink. 1975-01-10
11.088-35-75

STADSPLANEBESTÄMMELSER
tillhörande förslag till stadsplan för
del av RICKOMBERGA, Uppsala kommun.



Stadsplaneförslaget åskådliggöres å en med Pl 91 B betecknad karta samt å översiktskarta.

§ 1. STADSPLANEOMRÅDETS ANVÄNDNING

Byggnadskvarter

Mom. 1. Med B betecknat område får användas endast för bostadsändamål.

Mom. 2. Med C betecknat område får användas endast för samlings- och föreningslokaler och därmed samhörigt ändamål.

Mom. 3. Med Gt betecknat område får användas endast för bensinförsäljning och därmed samhörigt motorserviceändamål.

Specialområden

Mom. 4. Med Tj betecknat område får användas endast för järnvägstrafik och därmed samhörigt ändamål.

§ 2. MARK SOM ICKE FÅR BEBYGGAS

Med punktprickning betecknad mark får icke bebyggas.

§ 3. SÄRSKILDA FÖRESKRIFTER ANGÅENDE OMRÅDEN FÖR LEDNINGAR OCH FÖR ALLMÄN TRAFIK

Mom. 1. På med u betecknad mark får icke vidtagas anordningar som hindrar framdragande eller underhåll av underjordiska ledningar.

Mom. 2. Med z betecknad del av järnvägsområde skall hållas tillgängligt för allmän gatutrafik.

§ 4. BYGGNADSSÄTT

På med F betecknat område skall huvudbyggnad uppföras fristående.

§ 5. DEL AV TOMT SOM FÅR BEBYGGAS OCH ANTAL BYGGNADER PÅ TOMT

Mom. 1. Av tomt, som omfattar med F betecknat område får högst en fjärdedel bebyggas.

Mom. 2. På tomt som omfattar med F betecknat område får endast en huvudbyggnad och ett fristående uthus eller annan gårdsbyggnad uppföras.

§ 6. VÅNINGSENTAL

Mom. 1. På med romersk siffra betecknat område får byggnad uppföras med högst det antal våningar som siffran anger.

Härutöver får vind icke inredas.

Mom. 2. Där våningsantal ej finns angivet, får byggnad uppföras med det antal våningar som bestämmelserna angående byggnadshöjd möjliggör. Härutöver får vind icke inredas.

§ 7. BYGGNADS HÖJD

Mom. 1. På med II betecknat område får byggnad icke uppföras till större höjd än 6.0 meter.

Mom. 2. På med siffra i romb betecknat område får byggnad uppföras till högst den höjd i meter som siffran anger.

§ 8. ANTAL LÄGENHETER

På med F betecknat område får huvudbyggnad icke inrymma mera än en bostadslägenhet. I gårdsbyggnad får bostad icke inredas. Utan hinder härav må till nybyggnad hänförlig ändring ske av befintlig byggnad som innehåller flera lägenheter.

§ 9. UTFARTSFÖRBUD

Utfart må icke anordnas över områdesgräns som jämväl betecknats med öfyllda cirklar.

Uppsala i maj 1974

John Linnaeus
John Linnaeus
planchef.

Erik Thord
Erik Thord
stadsplanearkitekt

Tillhör Uppsala kommunfullmäktiges
beslut den 16. 12 1974 § 452

Ex officio:

Ulla Bergström
Kommunfullmäktiges sekreterare.

Att länsstyrelsen i Uppsala län 1975-11-21 på sätt beslutet visar fastställt denna stadsplan och att beslutet vunnit laga kraft betygar

Lennart Olsson
Lennart Olsson

Tillhör byggnadsnämndens i Uppsala-
kommun beslut 1974-06-27 § 964
betygar:

Nils Mattsson

NILS Mattsson
t.f. sekreterare

15 01. 75.

STYRELSEN UPPSALA
För byggnadsnämnden
Ink. 1975-01 -10
11.082.35-75