

Handläggare
Magnus Bergman-Kyllönen

Datum
2017-09-28

Diarienummer
ALN 2017-0201

Äldrenämnden

Ekonomiskt bokslut och prognos per augusti 2017

Förslag till beslut

Äldrenämnden föreslås besluta,

att godkänna periodbokslut och årsprognos per augusti 2017 enligt föreliggande förslag, samt

att överlämna bokslutshandlingar per augusti 2017 till kommunstyrelsen.

Sammanfattning

Resultatet ackumulerat per augusti var - 21,2 mnkr (- 13,5 mnkr per juli). Utfallet var fortsatt en markant negativ avvikelse mot tilldelad budgetram.

Prognosen för helåret indikerar en avvikelse på - 55,7 mnkr mot den tilldelade budgetramen. På intäktssidan fortsätter den positiva trenden ackumulerat per augusti och i förväntan i årsprognosen med mer intäkter från taxor och avgifter, både inom ordinärt boende och inom särskilt boende. På kostnadssidan märks ökade personalkostnader både sett i jämförelse mot lagd budget inför 2017 och jämfört med föregående år och både inom ordinärt och särskilt boende. På vissa håll markant högre kostnader än budgeterat vilket kommenteras mer i detalj i följande analys.

Ärendet innehåller följande handling:

Analys av ekonomisk ställning och helårsprognos samt vissa volymuppgifter avseende de största verksamheterna Ordinärt boende och Särskilt boende.

Delårsbokslut per augusti och prognos för 2017

Belopp i miljoner kronor	Utfall		KF-budget nettokostnad	Helårsprognos 201708	
	Resultat 201708	Resultat 201608 ¹		Nettokostnad	Resultat
Nämnden totalt	-21,2	37,7	1 693,8	1 749,5	-55,7
Politisk verksamhet	0,4	0,2	1,3	0,9	0,4
Vård och omsorg om äldre	-17,1	37,5	1 692,5	1 749,5	-57,0
varav öppna insatser	-4,6	10,5	54,2	60,7	-6,5
varav SoL och HSL	-12,4	27,0	1 638,3	1 688,8	-50,5
Övriga verksamheter	-4,5	0,0	0,0	-0,9	0,9
Nettoinvesteringar	0,5	1,0	14,1	0,0	
				Prognosspann	
Resultatrisk				-48,2	-63,2

¹ Enligt 2016 års organisation

Översiktliga kommentarer till ekonomiskt utfall och prognos

Resultatet för äldrenämnden ackumulerat per augusti i år visade en negativ avvikelse mot tilldelad budgetram på – 21,2 mnkr (- 13,5 mnkr ackumulerat per juli).

Helårsprognosen indikerar samma utveckling som det ackumulerade resultatet per augusti, det vill säga en betydande avvikelse mot budgetramen (– 55,7 mnkr). Den största negativa avvikelsen mot budgetramen återfinns för insatser inom SoL (Socialtjänstlagen) och HSL (Hälsa- och sjukvårdslagen), - 50,5 mnkr. Dessa insatser utgörs av de två största verksamhetsgrenarna Ordinärt boende och Särskilt boende.

Nedan följer en mer detaljerad uppföljning över nettokostnadsutfall och årsprognos per verksamhetsområde visavi budget och kommunbidragsramen.

1. Ekonomiskt utfall och prognos per verksamhetsområde

Tabell 1 **Utfall nettokostnader och helårsprognos per verksamhet**

	tkr	tkr	tkr	tkr
Nettokostnader	Helårsprognos	Kommunbidrag	Avvikelse vs budget	Utfall ack. aug
Politisk verksamhet	-938	1 348	411	420
Förebyggande verksamhet	-60 730	54 248	-6 482	-4 621
Ordinärt boende	-768 066	700 158	-67 908	-35 198
Särskilt boende	-919 818	938 096	18 278	18 158
Totalt	1 749 551	1 693 849	-55 701	-21 241

Från tabell 1 ovan framgår att nettokostnadsutfall till och med augusti i år visar en avvikelse mot budgetramen totalt på – 21,2 mnkr men att verksamheten Särskilt boende (SÄBO) på totalnivå visar ett överskott mot budgetramen på 18,1 mnkr. I helårsprognosen indikeras för SÄBO ett likvärdigt överskott som det ackumulerade utfallet per augusti, d.v.s. + 18 mnkr. En viktig förklaring till att överskottet i SÄBO inte förväntas bli än större i helårsprognosen, visavi utfallet per augusti, förklaras av att ett nytt externt vårdboende öppnar i september vilket kostnadsmässigt påverkar prognosen dessa fyra månader kvar av året.

Helårsprognosen indikerar en avvikelse mot budgetramen på totalt -55,7 mnkr. Vid sidan av ovan beskrivna påverkansfaktorer i SÄBO på helårsprognosen visavi utfallet ackumulerat per augusti finns också en annan viktig påverkansfaktor som gör att helårsprognosen skiljer sig (blir mer negativ) än ackumulerat utfall per augusti. Det är att upplupen semesterlöneskuld¹ påverkar resultatet markant positivt ack. per augusti, ca + 12 mnkr. Sedan denna resultatpåverkande post väntas påverka utfallet mellan september och december lika mycket negativt gör detta sammantaget att helårsprognosen ser mer negativ ut än det ackumulerade utfallet per augusti.

1.1 Ordinärt boende

Nedan i tabell 1.2 följer utfall och helårsprognos för de största områdena inom Ordinärt boende.

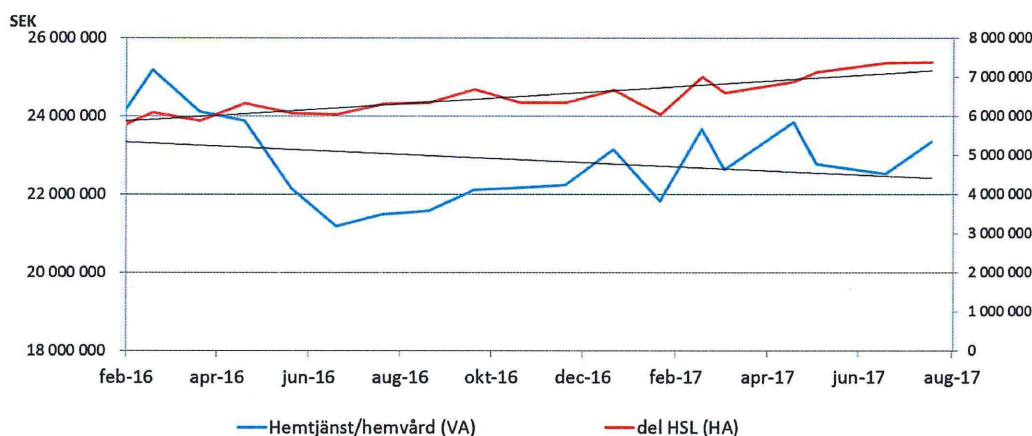
Tabell 1.2 **Helårsprognos och nettokostnadsutfall vs budget**

	tkr	tkr	tkr	tkr
Nettokostnader	Helårsprognos	Budget	Avvikelse vs budget	Utfall ack. aug
Hemtjänst/hemvård	-518 937	-507 198	-11 739	-333 149
Korttidsvård	-159 616	-162 493	2 877	-104 838
Totalt	-678 554	-669 691	-8 863	-437 987

Från tabell 1.2 ovan framgår den negativa avvikelsen i prognos mot lagd budget på – 11,7 mnkr för hemtjänst/hemvård och en positiv avvikelse på 2,9 mnkr för korttidsvården. Den negativa avvikelsen på totalnivå mellan årsprognosen och budgeten för hemtjänst/hemvården förklaras bland annat av markant högre kostnader inom hemsjukvården för legitimerad personal (för tillfälligt inhyrd personal) som kostar mer samt högre kostnader för s.k. delegerade HSL insatser.

¹ Den uttagna semester som en anställd har vid varje månads slut redovisas som en semesterlöneskuld till den anställde och påverkar resultatet. Efter hand som semesterdagar tjänas in varje månad redovisas detta som en kostnad. När semester sedan tas ut av anställd återförs den kostnad som tidigare redovisats för just det antal dagar som motsvarar uttaget och därmed i juli/augusti, om uttaget är större än intjänade semesterdagar, uppstår en återföring av tidigare kostnad och påverkar resultatet positivt för ÄLN denna semesterperiod. Detta enligt befintlig redovisningsprincip. Därav att resultatutfallet ack. per augusti verkar bättre än föreliggande årsprognos.

1.1.1 Kostnadsutveckling för hemtjänst och delegerad HSL 2016 - 2017



Från diagrammet ovan framgår för blå linje kostnadsutvecklingen per månad för hemtjänst (daghemtjänst), läs mot vänster axel, och för röd linje (läs mot höger axel) kostnadsutvecklingen för s.k. delegerad HSL. Där framgår att kostnaderna för daghemtjänst har minskat något mellan 2016 och 2017 avseende perioden januari till augusti. Däremot har kostnaderna för delegerad HSL gått upp relativt mycket mellan 2016 och 2017 samma period, c a 7 mnkr, och mer än den faktiska kostnadsminskningen av vanlig daghemtjänst varför kostnaderna totalt för hemtjänsten har ökat mellan åren.

1.1.2 Volymuppgifter i hemtjänsten

Tabell 1.3 nedan visar volymuppgifter i hemtjänsten både sett till totala mängden utförda timmar per månad (det som de facto utförarna ersätts för) och uppdelat på kvinnor och män. Tabellen visar också genomsnittliga antalet timmar per brukare och totala antalet brukare med beviljad hemtjänst.

Tabell 1.3 Totalt utförda timmar och totala antalet brukare med beviljad hemtjänst 2017

Hemtjänst	januari -17	februari -17	mars -17	april -17	maj -17	juni -17	juli -17	augusti -17
Totalt utförda timmar	56 393	52 697	58 502	57 096	58 508	56 770	55 413	57 452
- varav kvinnor	37 939	35 415	38 942	38 429	39 276	38 411	37 466	38 790
- varav män	18 454	17 110	19 382	18 666	19 232	18 359	17 947	18 662
Timmar i snitt per brukare	22	21	23	22	23	22	22	22
Antal brukare med hemtjänst	2 570	2 553	2 594	2 557	2 577	2 579	2 518	2 566

Tilläggas kan att genomsnittliga mängden utförda timmar i hemtjänsten per månad är hittills under 2017 ungefär på samma nivå som motsvarande period 2016.

1.2 Särskilt boende

I tabell 1.4 nedan visas nettokostnader vs budget lagd inför 2017 samt avvikelse mot budget och utfallet ackumulerat per augusti för de två största områdena inom särskilt boende, demens och omvårdnad.

Tabell 1.4 **Nettokostnadsutfall och helårsprognos**

Nettokostnader	tkr	tkr	tkr	tkr
	Helårsprognos	Budget	Avvikelse vs budget	Utfall ack. aug
Demensboende	-458 500	-469 534	11 034	-301 651
Omvårdnad	-460 784	-484 017	23 233	-304 308
Totalt	-919 285	-953 551	34 266	-605 959

Från tabell 1.4 ovan framgår att helårsprognosen för SÄBO indikerar visa ett tydligt överskott på totalnivå mot budget, + 34 mnkr. Som kommenterats under avsnitt 1 ovan indikerar helårsprognosen också ett markant överskott mot kommunbidragsramen för SÄBO (+ 18 mnkr). Främsta förklaringarna till den stora positiva avvikelsen mot budget återfinns på systemledarsidan med lägre kostnader än förväntat för köp av platser på externa boenden, c a + 16 mnkr mot budget, dels mer intäkter från taxor och avgifter än förväntat.

Nedan visas volymuppgifter avseende antal platser i SÄBO i egen regi, i LOU-boenden och i LOV-boenden under 2017.

Tabell 1.5 **Antal platser i LOV-boenden under 2017**

Demens+Omvårdnad	Januari	Februari	Mars	April	Maj	Juni	Juli	Augusti
Demens	173	167	171	173	174	175	180	200
Omvårdnad	112	111	114	117	117	123	120	156
Utfall Totalt LOV	285	278	285	290	291	298	300	356

Tabell 1.6 **Antal platser LOU-boenden under 2017**

Demens + Omvårdnad	Januari	Februari	Mars	April	Maj	Juni	Juli	Augusti
Demens	325	316	314	317	317	317	322	304
Omvårdnad	327	325	324	326	326	331	327	291
Utfall Totalt LOU externa	652	641	638	643	643	648	649	595

Tabell 1.7 **Antal platser i egen regi under 2017**

Demens + Omvårdnad	Januari	Februari	Mars	April	Maj	Juni	Juli	Augusti
Totalt egen regi	581	581	581	581	581	564	561	561

Av tabellerna 1.5 till 1.7 ovan visas utvecklingen av antal platser hos de tre formerna av boenden, egen regi, LOU och LOV. Det kan konstateras hittills i år att antal platser i egen regi har minskat något från årets början vilket till stor del kan förklaras av att man flyttat en avdelning med 20 platser på ett vårdboende i egen regi. Hos LOU-boendena har antalet platser minskat från 652 vid årets början till 595 platser i slutet av augusti. Minskningen kan delvis förklaras av att ett LOU-boende omvandlats till ett LOV-boende vilket då ökat antalet platser i motsvarande grad för LOV delen.

Noterbart är att även om beläggningen hos de externa utförarna hittills under 2017 varit lägre än i budget är antagandet i årsprognosen att antalet platser inom LOV ökar relativt mycket resterande tid av året i och med ett omvandlat LOU boende till LOV boende och ett nystartat LOV boende.

2 Risker och osäkerhet

Den helårsprognos som förelagts bygger på kvalificerade bedömningar och antaganden och utfallet hittills ackumulerat per augusti. Årsprognosen inbegriper vissa osäkerhetsfaktorer som exempelvis beläggningen på ett nytt LOV-boende som startat i september i år och i vilken takt beläggningen fylls på.

3 Investeringar

Under innevarande år har investeringar om c a 0,5 mnkr gjorts varav 206,4 tkr avser investering inom Hemvården (Gottsunda/Sunnersta hemvård) gällande nya nyckelskåp och en investering hos Bernadotte vårdboende om 48,6 tkr gällande byte av maskin till köksutrustning. Dessa investeringar tillsammans ligger sammantaget väl inom tilldelad budgetram för 2017.

4. Lönekostnadsutveckling

Nedan framgår lönekostnadsutvecklingen.

LÖNEKOSTNADSUTVECKLING Belopp i tusen kronor	Utfall fg.år ¹	Helårsprognos	Diff %	Diff tkr	Varav återstående del (volymen mm)	
					%	tkr
Lönekostnad (konto 50-51)	49 798	604 484	1114%	554 686	1114%	554 686
<small>1. Enligt 2016 års organisation</small>						

Äldreförvaltningen

Gunn-Henny Dahl
Direktör