

Handläggare
Michael Eriksson
Barbro Rinander
Michael Ekström
Towa Widh

Datum
2016-03-03

Diarienummer
GSN-2015-2810

Bokslut och verksamhetsberättelse 2015 - komplettering

Gatu- och samhällsmiljönämnden föreslås besluta

att godkänna föreslagna kompletteringar av nämndens verksamhetsberättelse 2015
att godkänna verksamhetsberättelsen för 2015 i sin helhet
att översända materialet till kommunstyrelsen

Sammanfattning

Förvaltningen har sedan tidigare upprättat förslag till årsredovisning; bokslut och verksamhetsberättelse för verksamhetsåret 2015, vilket nämnden behandlade vid sitt möte 10 februari 2016. Förvaltningen har nu kompletterat de delar vilka då saknades.

Dessa delar utgörs av:

- en redovisning av nyckeltal och nöjd-medborgar-index som också jämförts med andra kommuner (under viktiga händelser)
- redovisningen av hur förvaltningen arbetat relativt nämndens strategier och åtgärder i nämndens uppföljningsplan (sist i dokumentet), bilaga
- bilaga – exploateringsprojekt:
redovisning av ekonomiskt utfall 2015 för aktuella exploateringsprojekt
(för kännedom – kommunstyrelsen är ansvarig nämnd)

Stadsbyggnadsförvaltningen

Mats Norrbom
direktör

Verksamhetsberättelse 2015

gatu- och samhällsmiljönämnden

Uppsala kommun

GSN-2015-2810

nämndbehandlad 2016-02-10

rödmarkerade stycken kompletteras och nämndbehandlas 30 mars 2016

Innehåll

Gatu-och samhällsmiljönämndens uppdrag	4
Nämndens sammansättning och arbete under året	5
Nämndens styrning och kontroll	6
Medborgardialog	6
Stadsbyggnadsförvaltningen	6
Medarbetare och ledare	7
Särskilda uppdrag från KF.....	9
Jämställdhet	9
Viktigaste händelser under året	9
Ekonomi.....	15
Gatu- och samhällsmiljönämndens ansvar, verksamhet och resultat 2015.....	18
Planering, utbyggnad och förvaltning	18
Naturreservat, friluftsområden och friluftsbad	20
Förvaltning av kommunens obebyggda fasta egendom	20
Trafikfrågor	20
Färdtjänst och skolskjutsverksamhet.....	21
Trafikplanering	22
Parkeringsövervakning och flyttning av fordon	22
Gaturenhållning och skyltning	23
Framkomlighet för kollektivtrafiken samt trafiksamordning	23
Trafiksäkerhetsarbete	23
Hållbart resande.....	24
Lärdomar och framtiden	24
Färdtjänst	25
Övriga bokslutsrapporter	25

Gatu-och samhällsmiljönämndens uppdrag

Gatu- och samhällsmiljönämnden (GSN) ansvarar för planering, utbyggnad och förvaltning av det offentliga rummet, vilket innebär ansvar för gator, torg, parker och naturområden, kommunens jord- och skogsbruk, parkering, hamn och farled, övrig allmän platsmark, gång- och cykelvägar samt kommunala trafikanläggningar. Dessutom ansvarar nämnden för upplåtelse av offentlig plats och handläggning av färdtjänst och riksfärdtjänst. Nämnden är också arbetsgivarnämnd för kontoret för samhällsutveckling.

Ansvaret omfattar bland annat:

- drift av cirka 450 km gator och gångbanor och 350 km gång- och cykelvägar i Uppsala tätort och Storvreta
- bidrag till vägföreningar i övriga delar av kommunen
- ca 120 broar, bland annat 17 broar över Fyrisån
- 50 Gång- och cykeltunnlar
- 64 trafiksignalanläggningar, 37 000 belysningsarmaturer varav ca 9 000 st av led-modell och 27 000 vägmärken i Uppsala
- 5 000 upplåtelseärenden
- 7 800 registrerade färdtjänstillstånd
- 121 lekplatser, 27 kvartersparker, 13 stadsdelsparker
- 110 hektar detaljplanelagd parkmark (80 kvm per invånare)
- 21 000 träd
- 19 odlingslottområden och 4 koloniträdgårdar

Jord och skogsbruksmark har överflyttats till kommunstyrelsen, egendomsförvaltningen. Nämndens ansvar innefattar dock fortfarande:

- 3 naturreservat ca 3 000 ha mark
- 12 friluftsområden
- 18 friluftsbad
- ca 30 mil vandringsleder
- ca 15 mil skidleder
- 3,5 mil plogad naturis; och
- 5 mil ridleder

Nämndens sammansättning och arbete under året

Ledamöter

Johan Lundqvist (MP)
Hilde Klasson (S)
Mia Nordström (C)
Patrik Hedlund (S)
Kia Alfredsson (S)
Klara Ellström (MP)
Fredrik Hallor (V)
Louise Landerholm Bill (M) tom 2015-09-07
Mats Gyllander (M) from 2015-09-08
Hannes Beckman (M)
Stojka Lakic (FP/L*)
Ian Engblom Wallberg (KD)

Ersättare

Andreas Hallin (S)
Jens Nilsson (S)
Sofi Johansson (MP)
Bodil Brutemark (V)
Mats Gyllander (M) tom 2015-09-07
Sophie Eriksson (M) from 2015-09-08
Henrik Ottosson (FP/L*) tom 2015-10-05
Harald Nordlund (FP/L*) from 2015-10-06
Matilda Molander (C) tom 2015-10-05
Simon Öhlmér (C) from 2015-10-06

* Folkpartiet liberalerna bytte i november 2015 namn till Liberalerna (L).

Tio arbetsutskott och tolv nämndsammanträden har genomförts under året.

Gatu- och samhällsmiljönämnden har under året varit representerad i/genom:

Trafiksäkerhetsrådet	Johan Lundqvist (MP) ordf, Louise Landerholm Bill (M) tom 2015-09-22, Sophie Eriksson (M) from 2015-09-23
Miljövårdsrådet	Jens Nilsson (S)
Folkhälsorådet	Kia Alfredsson (S)
Kommunala handikapprådet	Klara Ellström (MP)
Kommunala pensionärsrådet	Louise Landerholm Bill (M) tom 2015-09-22, Ian Engblom Wallberg (KD) from 2015-09-23

Nämnden är även hamnstyrelse.

Vid sidan av ordinarie sammanträden (se ovan) har nämnden under året genomfört följande aktiviteter:

Nämnden hade i februari 2015 en utbildningsdag tillsammans med stadsbyggnadsförvaltningens berörda tjänstemän. Under dagen fick nämnden en presentation av dess roll som myndighet. Utöver detta om ansvarsområden, ekonomi samt information om några av de större projekten och utmaningarna vad avser upphandling, anläggning, drift och underhåll.

Nämndens styrning och kontroll

Gatu- och samhällsmiljönämndens planering och styrning av arbetet inom sitt ansvarsområde har tagit sin utgångspunkt i IVE 2015-2018. Nämnden har prövat de olika inriktningmålen och brutit ned de mål som nämnden funnit relevanta för sitt ansvarsområde till strategier och mål för 2015. Strategier, mål och nämndens budget har i nästa steg utgjort nämndens styrning av arbetet vid stadsbyggnadsförvaltningen. På samma sätt har nämnden hanterat de uppdrag som givits av kommunfullmäktige.

Nämnden har under året – vid sidan av den löpande kontakten med kontoret – följt upp arbetet i samband med den kommunövergripande uppföljningen i april, augusti liksom i samband med årsredovisningen i enlighet med sin uppföljningsplan.

Arbetet med den interna kontrollen har pågått under året. Nämnden antog i januari 2015 en plan för intern kontroll och kvalitetsutveckling. Genomförda granskningar inklusive förbättringsåtgärder har avrapporterats och godkänts av nämnden i december 2015. Nämndens mål är att den interna kontrollen ska vara en del i nämndens strategiska styrnings- och uppföljningsprocess och involvera såväl medarbetare som politiska företrädare.

Medborgardialog

- 1 000 Uppsalabor tyckte till om hur Uppsala blir Sveriges bästa cykelstad. Detta sammanställdes i en enkät tillsammans med annat underlag och i början 2016 presenteras en åtgärdsplan för att Uppsala ska bli Sveriges bästa cykelstad senast år 2018.
- Med anledning av hastighetsöversynen har dialog med medborgare skett i Storvreta.
- Medborgarmöten har skett i samband med ombyggnationer t.ex. Svalparken, Svankärrsparken, Källparken m.fl.

Stadsbyggnadsförvaltningen

Stadsbyggnadsförvaltningen (tidigare kontoret för samhällsutveckling) är gemensam förvaltning för gatu- och samhällsmiljönämnden, idrotts- och fritidsnämnden, namngivningsnämnden samt plan- och byggnadsnämnden samt kommunstyrelsen i frågor som rör lokalförsörjning, mark- och exploateringsfrågor samt övergripande planering och stadsutveckling. Samtliga medarbetare har sin anställning under gatu- och samhällsmiljönämnden.

Stadsbyggnadsförvaltningen har sedan sin start, den 1 januari 2012, arbetat för att förbättra och effektivisera arbetet inom samhällsbyggnadsverksamheten. Medborgare och kunder ska, ur sitt perspektiv, uppleva förvaltningens verksamheter som förutsägbara och att de väl möter deras behov.

Medarbetare och ledare

Uppföljning av kompetensförsörjning, ledarskap och medarbetarskap

Stadsbyggnadsförvaltningen och de nämnder som kontoret arbetar för, är en del i arbetet med Uppsalas tillväxt och utveckling som attraktiv stad. Detta påverkar i positiv riktning, kontorets möjligheter att attrahera engagerade medarbetare.

Framtida utmaningar är bland annat kompetensförsörjning när det gäller både medarbetare och ledare. En utmaning är att möta löneläget på marknaden inom de kompetensområden som efterfrågas på förvaltningen. Framför allt gäller det möjligheterna att knyta medarbetare med erfarenhet till förvaltningen. En av orsakerna till det är att antalet sökande till högskoleutbildningar inom vårt verksamhetsområde sjönk i början av 90-talet. När det gäller nyexaminerade är läget mer gynnsamt då det är många som visar intresse av arbete inom förvaltningen.

Under 2015 har flera enheter inom förvaltningen rekryterat studentmedarbetare. En form av anställning där det ges möjlighet att under studietiden arbeta deltid för att få arbetslivserfarenhet. Dessa anställningar har resulterat i fortsatta anställningar i två fall.

Generationsväxlingen har under året varit låg och har hanterats genom rekrytering som planeras så att möjlighet till kompetensöverföring finns.

Förvaltningens chefer deltar i kommunens ledarutvecklingsprogram och förvaltningen deltar i ett pilotprojekt för att ta fram chefskriterier. Det arbetet påbörjades under hösten och fortsätter in i 2016.

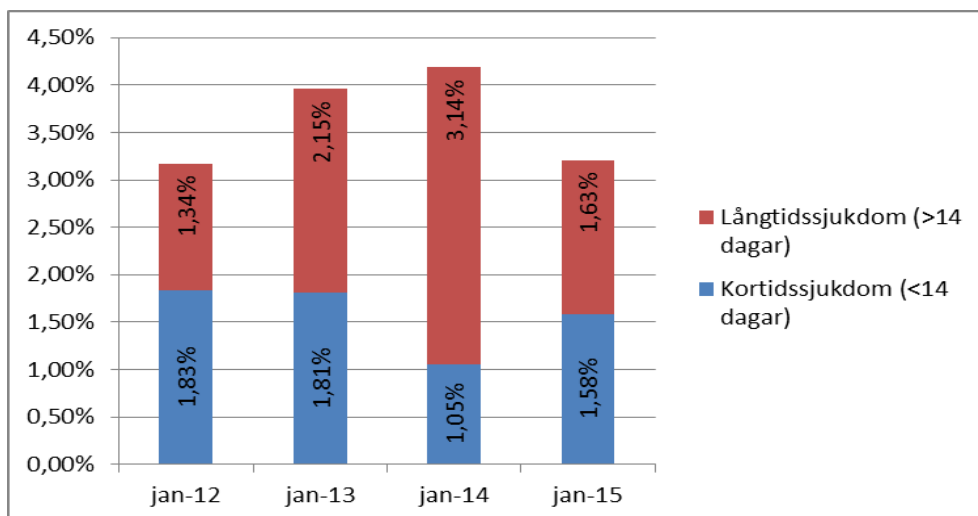
Antal medarbetare omräknat till heltider (exklusive tjänstlediga; avrundat heltal)

Heltider	2015	2014	2013 i november*	2012 i december
Tillsvidareanställd	223	184	179	189
Visstidsanställd	16	12	14	14
Summa	239	196	193	203

Antalet medarbetare omräknat till heltid har ökat under året

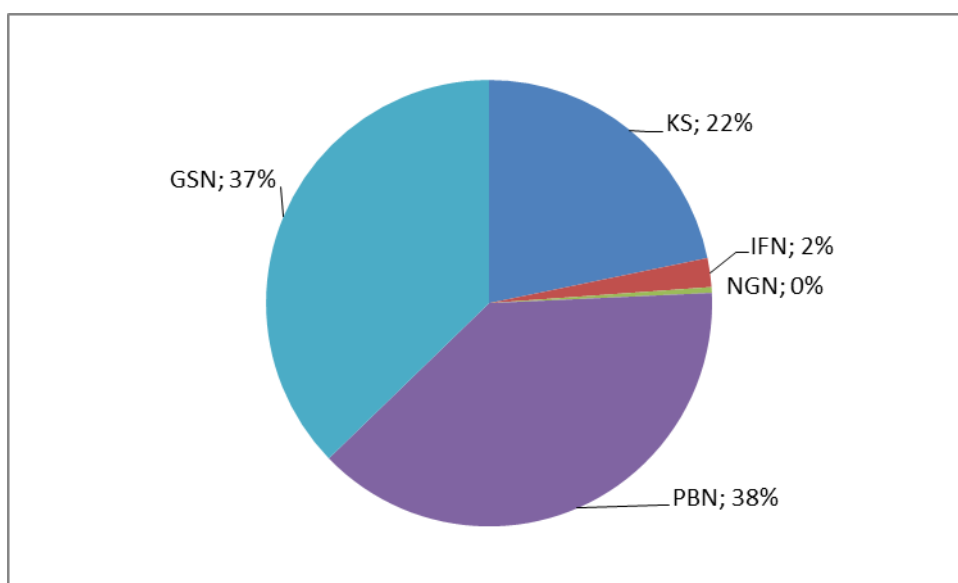
Av förvaltningens tillsvidareanställda är 61 % kvinnor, vilket är en liten minskning jämfört med 2015. Många rekryteringar har skett under året och detta har påverkat åldersstrukturen så att andelen tillsvidareanställda över 60 år har fortsatt minska.

Sjukfrånvaro



Sjukfrånvaron har minskat marginellt. Möjligheterna till flexibel arbetstid genom årsarbetstid och arbetstidsförkortning gör att korttidssjukfrånvaro inte alltid syns i statistiken från lönesystemet. Långtidssjukfrånvaron har minskat och det aktiva arbete som förvaltningen gjort med de fall frånvaron är arbetsrelaterad har gett resultat.

Andel av anställda utifrån huvudsaklig inriktning av arbete per nämnd, december 2015



Samtliga medarbetare har sin anställning under gatu- och samhällsmiljönämnden. Medarbetarna arbetar i enheter och i projekt och processer inom de olika nämndernas ansvarsområden. Medarbetarkostnaderna fördelas mot respektive nämnd utifrån medarbetarnas tidrapportering/uppdrag.

Vid utgången av 2015 hade omkring 37 % av förvaltningens medarbetare sin huvudsakliga inriktning mot gatu- och samhällsmiljönämndens verksamhet, vilket är en minskning med fem procentenheter jämfört med föregående år. Det beror framför allt på att ökningen av antal medarbetare i huvudsak skett inom andra verksamheter inom förvaltningen

Särskilda uppdrag från KF

7. Inled arbetet med att inrätta nya natur- och friluftsreservat

Reservatsföreskrifter för Hammarskog är under framtagande.

8. Utred de samhällsekonomiska förutsättningarna för en investering i spårvagn och ta fram en finansieringsplan

Konsult för systemvalsstudie upphandlad.

9. Ta fram ett framkomlighetspaket för kollektivtrafiken i Uppsalas centrala delar

Handlingsplan för förbättrad framkomlighet i nytt linjenät i Uppsala stad beslutad av GSN i december.

25. Att all kommunal verksamhet ska jämställdhetsintegreras. Könsuppladad statistik ska ligga till grund för rättvis resursfördelning. (alla nämnder)

Arbetet påbörjat på delar av verksamheten. Stadsbyggnadsförvaltningen har tagit fram en handlingsplan för arbetet med jämställdhetsintegrering. Planens huvudsakliga fokus under 2016 är på utbildning i ämnet.

Jämställdhet

Se uppdraget ovan!

Viktigaste händelser under året

Under året gjordes en analys över arbetsvolym och arbetsinnehåll på enheten anläggning. I analysen framgick att enheten arbetade med 92 % beläggning vilket är högt även jämfört med privat verksamhet. I analysen framgick också att halva enhetens arbetsvolym i timmar och upphandlade arbeten bestod i att verkställa exploateringsprojekt utöver investeringsprojekt.

Vidare har en särskild analys påbörjats med fokus på arbetsflödet från detaljplan till verkställande och drift avseende på allmän platsmark. Samordningen har bland annat resulterat i att GSN har underlag på alla exploateringsprojekt i sitt underlag till budget 2016.

Under året har stor energi lagts på att få anläggningsarbeten med ny Flottsundsbro att påbörjas. Ekonomi, organisation, teknik och upphandlingsunderlag mm har gått igenom och delvis reviderats och alla erforderliga myndighetstillstånd inhämtades. Upphandling skedde och under hösten påbörjades arbeten.

Under året har delar av Paradgatan anlagts på Drottninggatans sträcka från Västra Ågatan till Carolina Rediviva. Arbetet samordnades med flera ledningsägande verk varför en del av tiden för anläggning gick till arbeten under mark. Arbetet utfördes i enlighet med den tidsplan som presenterades inför arbetets påbörjande.

Under året invigdes en gång och cykeltunnel i Östra salabacke etapp 1. Tunneln gestaltades i samarbete med kulturförvaltningen. Med sin bredd och ljus i kombination med ljussatt konst är tunneln unik i Uppsala.

Under året mottog företrädare för stadsbyggnadsförvaltningen Uppsala Nya Tidnings stadsmiljöpris 2015 för arbetet med Pelleparken.

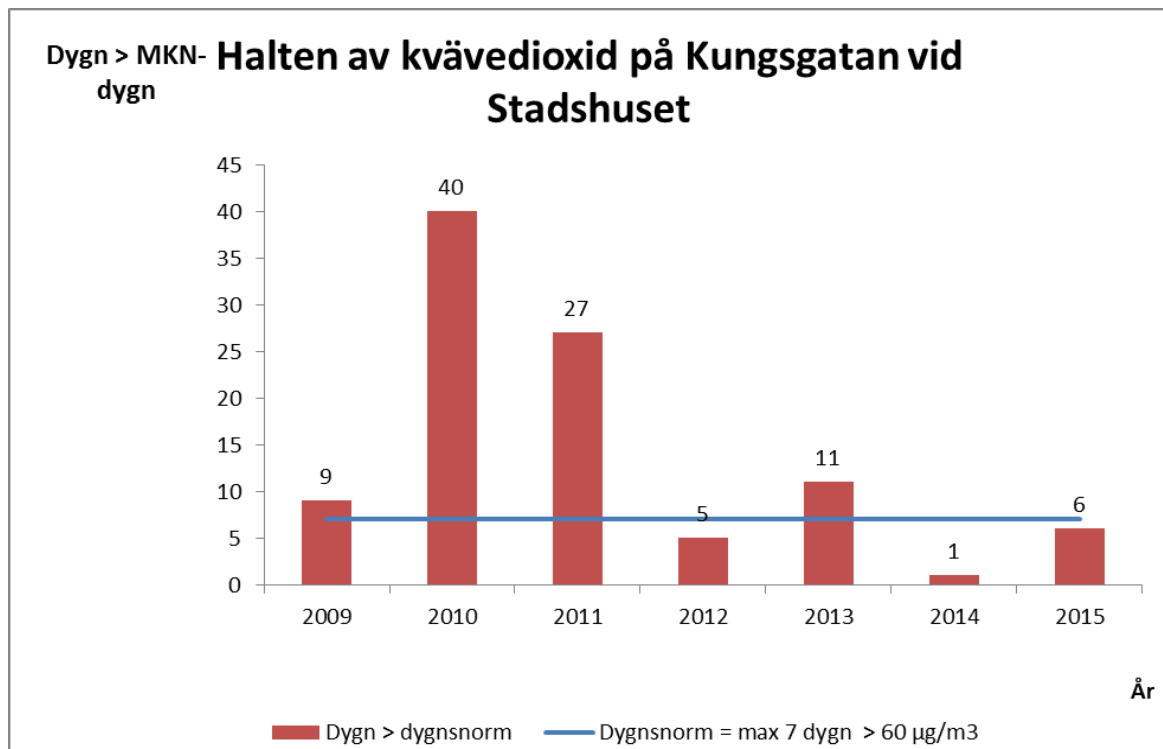
Under 2015 gjordes de första anpassningarna till nya hastighetsgränser i Uppsala kommun utifrån genomförd hastighetsöversyn. Detta gjordes i Storvreta och i Svartbäcken. Det arbetet fortskrider 2016 och framåt.

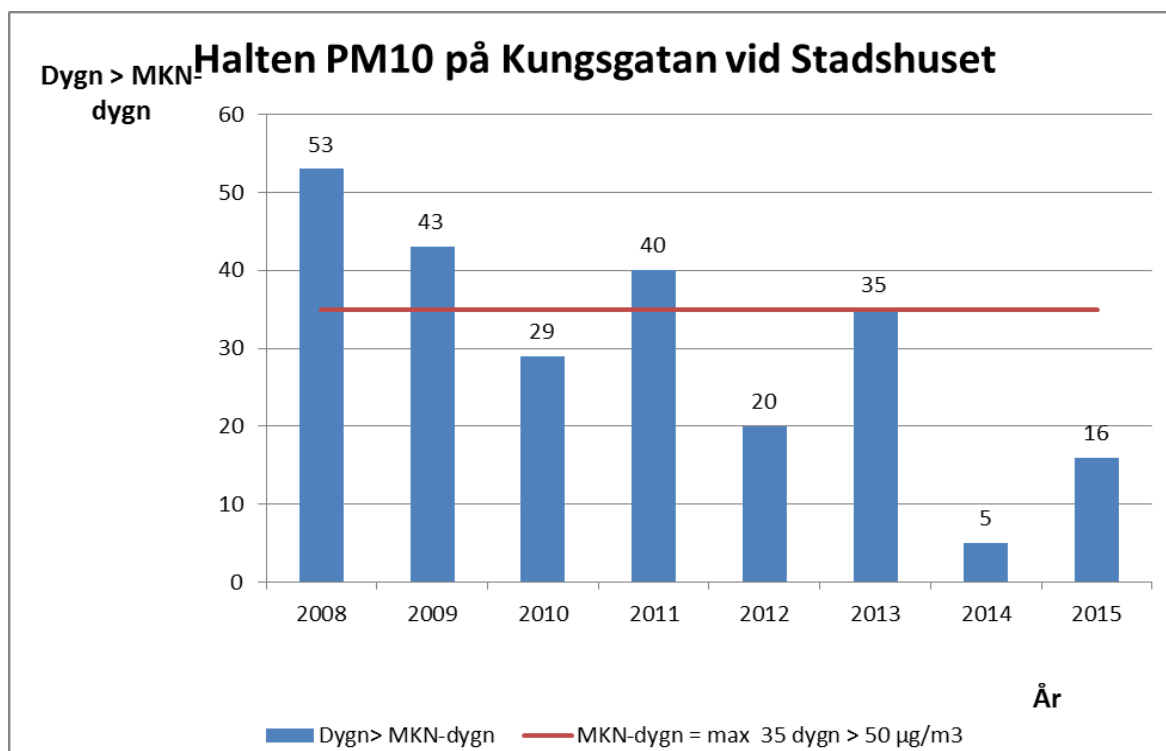
Hösten 2015 genomfördes en upprepad resvaneundersökning (RVU) för Uppsala kommun. Där det bland annat framgick att cykel gått om bilåkandet som färd sätt i Uppsala tätort.

Tillsammans med Uppsala citysamverkan upphandlades och monterades ny julbelysning

Gatu- och samhällsmiljönämnden verkar i ett kärt ekonomiskt läge. Inriktningen med att staden ska växa främst genom förtätning, innebär ett ökat åtagande med högre krav på kvalitet på såväl anläggningar som underhåll. När fler ska verka och bo i staden, krävs nya lösningar inte minst vad gäller parkering.

Nämndens långsiktiga arbete med att skapa bättre luft i Uppsala har givit resultat. Både partikelhalter (PM10) och kvävedioxider (NO₂) har minskat. Trenden är tydlig och är ett resultat av flera åtgärder, bl a dubbdäcksförbud, hastighetssänkning i city och effektivare renhållning av gatorna.





Uppsalas höga ambitioner vad gäller tillväxt, innebär stora utmaningar vad gäller infrastruktur och utveckling av allmänna platser, parker och naturområden. Genom förtätning ska fler kunna bo och verka i staden. Utmaningen ligger också i att bygga anläggningar som är hållbara ur flera aspekter inte minst ekonomiskt. Genom att i ännu större omfattning ta hänsyn till anläggningarnas drift och underhåll redan i detaljplaneskedet, så ökar möjligheten att förvalta dessa med nöjda brukare och medborgare inom tilldelade ramar.

Uppsala kommun har intensifierat arbetet med cykelfrämjande insatser ytterligare. Under 2015 har bland annat en ny resvaneundersökning genomförts vilken visar att andelen cykelresor har ökat i stor utsträckning jämfört med resultaten från resvaneundersökningen 2010. För tillfället utgör cykelresorna 36 respektive 33 procent av det totala resandet i Uppsala tätort respektive Uppsala kommun.

En av de större insatserna som genomförts under året har varit inom projektet *Sveriges bästa cykelstad*. Inom ramen för detta låg fokus på att skapa ett underlag för att ta reda på vad bland annat Uppsalaborna lägger i begreppet Sveriges bästa cykelstad där nästa 1000 personer valde att delta i en relativt omfattande enkätundersökning. Ett annat exempel på mer omfattande arbeten är färdigställandet av den andra snabbcykelleden, Flogstaleden samt upprustning av totalt 17 stycken cykeltunnlar där Årstatunneln visade sig blir den mest omfattande.

Under vintersäsongen 2014-2015 har resurser lagts på att utvärdera vinterväghållningen utmed cykelvägnätet. Genom såväl en intern genomlysning som externt arbete i form av bland annat 50 stycken så kallade cykelspanare togs en åtgärdsplan fram för att förbättra förutsättningarna att cykla under vinterhalvåret. En del av åtgärderna har införts redan till vintersäsongen 2015-2016 där framförallt ett förfinat arbete med de inköpta sopsaltningssmaskinerna genomförts, vilket förhoppningsvis kommer att ge ett positivt resultat för såväl säkerheten och framkomligheten för cyklister som ett minskat antal negativa reaktioner från allmänheten.

Ett område som under året växt mycket inbegriper information, marknadsföring och beteendepåverkan med fokus på cykeln som transportmedel. Ur information- och marknadsförings-synpunkt visar exempelvis antalet pressutskick om cykelåtgärder (totalt 30 stycken i jämförelse med tidigare 17 under 2014 och 10 under 2013) att allmänhetens insyn i verksamheten ökat vilket i sin tur bidragit till att de politiska ambitionerna med cykelarbetet också framhävts. Ett par aktiviteter som genomförts och som riktar sig till barn är ”Buslätt att cykla rätt” som syftar till att få barn att lära sig trafikregler, genom att låta dem cykla på vår cykelbana och få ”cykelkörkort”. Sammanlagt deltog cirka 500 Uppsalabarn i den aktiviteten under 2015.

Jämfört med målsättningen i verksamhetsplanen har vi inte byggt tillräckligt många nya cykelvägar (2,4 km mot 5 km/år). Resultatet för 2015 (2,4 km) är även sämre i jämförelse med 2014 (3,6 km) samt 2013 (7,5 km). Samtidigt har vi inte rustat upp tillräckligt många befintliga cykelvägar (7,8 km) jämfört med målsättningen (10 km/år). Resultatet för 2015 (7,8 km) är även sämre i jämförelse med 2014 (12,3 km) och 2013 (19,7 km). En förklarande faktor är att dessa förändringar har genomförts närmare tätorten och där är det svårare att bygga eftersom det är fler intressen konkurrerar om samma utrymme.

För mer information kring de cykelfrämjande åtgärder som vidtagits under året hänvisas till det cykelbokslut som för tredje året i rad tagits fram under titeln *Cykelåret 2015*.

Den andra snabbcykelleden – ”Fogstaleden” – invigdes under 2015. Projektering av nästa gång – ”Gamla Uppsalaleden”.

Komplettering till GSN 2016-03-30:

Nettokostnadsutveckling och jämförande nyckeltal

Nämndens nettokostnader är betydligt lägre jämfört med föregående år. Resultatförbättring finns framför allt vad gäller särskild kollektivtrafik (färdtjänst) som gått från underskott till en kostnad mer i nivå med jämförbara kommuner. Kostnaderna för vinterväghållningen har ökat, vilket främst beror på högre kvalitetskrav när det gäller cykelvägar. Under 2013 och 2014 genomfördes en inventering och bedömning av värdet på nämndens tillgångar. Detta resulterade i engångskostnader för nedskrivning och utrangering som påverkade nettokostnaden för dessa år (verksamhet gator, vägar). Motsvarande kostnader finns inte under 2015. Nämndens nettokostnader påverkas även av organisationsförändringar där ansvar för verksamheter omfördelats mellan nämnder. Från 2015 har nämndens ansvar för friluftsområden (verksamhet parker) ökat genom överföring från idrotts- och fritidsnämnden, medan ansvar för förvaltning av mark, jord- och skogsbruk överförts till kommunstyrelsen. Nettokostnaderna är därmed inte helt jämförbara mellan åren (se tabell nedan).

När det gäller medborgarnas nöjdhet med vad kommunen erbjuder så är variationerna i allmänhet små över tid. Skillnaderna när det gäller nöjdhet mellan kvinnor och män är också mycket små. I ett avseende har ändå en stor och tydlig förbättring skett sedan den senaste medborgarundersökningen 2012. Under 2015 ger både kvinnor och män betydligt bättre betyg till kommunens sätt att bygga och sköta sina *gång- och cykelvägar*. För kvinnor är ökningen

från 55 till 59 och för män från 54 till 59 där högsta möjliga nivån är 100. Därmed placerar sig också Uppsala i täten bland de jämförda kommunerna.

Nöjdheten med *gator och vägar* är ungefär lika hög i medborgarundersökningen 2015 som 2012. Även här klarar sig Uppsala väl i jämförelsen med andra liknande kommuner.

Nämndens nettokostnader för *parker* har ökat 2015 vilket främst beror på ökade kapitalkostnader för de senaste årens stora satsningar på lekparker samt på ökade kostnader för gräsklippning på grund av en överklagad upphandling och på åtgärder för ökad trygghet. Beträffande tillgången till parker, grönområden och natur är kvinnor och män i princip lika nöjda och ger betyget 7,5 respektive 7,4 både 2012 och 2015 (tiogradig skala). Högsta enskilda betyg för någon kommun 2015 var 9,0 (för kvinnor och män sammantagna).

När det gäller hur medborgarna upplever *tryggheten* landar Uppsala på 63 eller något över "medelkommunen" (60). Bara någon kommun hamnar högre (64) bland de R8-kommuner som deltagit i medborgarundersökningen. När det gäller den upplevda tryggheten som svar på frågan "hur tryggt och säkert kan du vistas utomhus på kvällar och nätter?" så är det tydligt att kvinnorna upplever det som betydligt mindre tryggt (6,1) än männen (6,9). Nämnden ser det därför som särskilt angeläget att arbeta för att öka känslan av trygghet i det offentliga rummet. Män anser i högre grad än kvinnor att tillgängligheten och utbudet i det offentliga rummet är jämställt. Här behöver nämnden fördjupa sin kunskap om i vilka avseenden kvinnorna är mindre nöjda.

Verksamhetsområde	2011	2012	2013	2014	2015
Nettokostnadsutveckling med 2011 som basår	100	61	93	79	83
Nettokostnad per invånare nämnden totalt	2 442 kr	1 468 kr	2 210 kr	1871 kr	1 931 kr
Nettokostnad gator, vägar samt parkering, kr/inv ¹	1 093	1 075	1 229	1 243	1 097
Avvikelse per invånare jämfört med R8 ² ; högst/lägst	-730/ 120	-382/ 220	-352/ 521	-176/ 455	-
Nettokostnad parker, kr/inv ³	306	302	298	186	251
Avvikelse per invånare jämfört med R8; högst/lägst	-105/ 60	-83/ 104	-121/ 54	-263/ 0	-

¹ Nettokostnad för gator och vägar samt parkering, dividerat med antal invånare totalt 31/12. Med nettokostnad avses bruttokostnad minus bruttointäkt. Avser drift och underhåll av statskommunala, kommunala och enskilda gator och vägar inklusive olika former av trafiksäkerhetsåtgärder. Kostnader och intäkter för kommunal parkering förs också till denna verksamhet. Avser samtlig regi. Källa: SCB:s Räkenskapssammandrag.

² Kolada, jfr med R8-kommunerna: Eskilstuna, Gävle, Jönköping, Linköping, Norrköping, Uppsala, Västerås, Örebro

³ Bruttokostnad minus interna intäkter och försäljning till andra kommuner och landsting för parker, dividerat med antal invånare totalt 31/12. Avser kommunal parkverksamhet som parker, lekplatser, offentliga toaletter, naturområden etc. Här redovisas även kostnader för naturreservat om det inte har en mycket uttalad naturvårdsprofil, då de redovisas under miljö, hälsa och hållbar utveckling. Avser samtlig regi. Källa: SCB:s Räkenskapssammandrag.

Verksamhetsområde	2011	2012	2013	2014	2015	
Cykelväg i kommunen, kommunal, meter/inv ⁴		1,1	1,1	1,3		
R8, högst/lägst		3,0/ 1,1	3,0/ 0,1	3,0/ 1,3		
Nöjd medborgarindex gator och vägar ⁵		män	kv		män	Kv
		57	58		58	59
R8, högst/lägst (inte könsdelat)		60/ 50			60/ 48	
Nöjd medborgarindex gång- och cykelvägar ⁶		män	kv		män	Kv
		54	55		59	59
R8, högst/lägst (inte könsdelat)		56/ 51			59/ 52	
Företagsklimat – markupplåtelse, total NKI ⁷					69	
R8, högst/lägst					69/ 61	
Nettokostnad färdtjänst/ riksfärdtjänst, kr/inv ⁸	284	277	308	323	247	
Avvikelse per invånare jämfört med R8; högst/lägst	-145/ 106	-195/ 120	-174/ 173	-87/ 325		
Nöjd medborgarindex – renhållning ⁹		65			69	
R8, högst/lägst		66/ 62			70/ 63	

⁴ Kommunal cykelväg i kommunen, meter dividerat med antal invånare 31/12. Källa: NVDB och SCB

⁵ Detta är ett utvecklingsnyckeltal, se frågor och svar på kolada.se för mer information. Medborgarnas bedömning av kommunens gatu- och väghållning, skala 1-100. Utgår från frågorna: "Vad tror eller tycker du om belysningen av gator och vägar i din kommun?", "Vad tror eller tycker du om underhåll och skötsel av gator och vägar i din kommun?", "Vad tror eller tycker du om snöröjning av gator och vägar i din kommun?" och "Vad tror eller tycker du om trafiksäkerheten på gator och vägar i din kommun?". Källa SCB:s medborgarundersökningar.

⁶ Detta är ett utvecklingsnyckeltal, se frågor och svar på kolada.se för mer information. Medborgarnas bedömning av kommunens gång- och cykelvägar skala 1-100. Utgår från frågorna: "Vad tror eller tycker du om belysningen av gång- och cykelvägar i din kommun?", "Vad tror eller tycker du om underhåll och skötsel av gång- och cykelvägar i din kommun?", "Vad tror eller tycker du om snöröjning av gång- och cykelvägar i din kommun?" och "Vad tror eller tycker du om trafiksäkerheten på gång- och cykelvägar i din kommun?". Källa SCB:s medborgarundersökningar.

⁷ Detta är ett utvecklingsnyckeltal, se frågor och svar på kolada.se för mer information. Nöjd Kund-Index, Företagsklimat - Markupplåtelse: Kommunrankning, enkätundersökningen Insikt. Företagarnas bedömning av servicen inom myndighetsområdet Markupplåtelse (skala 0-100)\n. Källa: SKL.

⁸ Nettokostnad för färdtjänst/riksfärdtjänst, tkr dividerat med antal invånare totalt 31/12. Med nettokostnad avses bruttokostnad minus bruttointäkt. Avser färdtjänst och riksfärdtjänst till äldre och personer med funktionsnedsättning som ges enligt lagen om färdtjänst eller lagen om riksfärdtjänst. Avser samtlig regi. Källa: SCB:s Räkenskapsammandrag.

⁹ Detta är ett utvecklingsnyckeltal, se frågor och svar på kolada.se för mer information. Medborgarnas bedömning av renhållningen i kommunen, skala 1-100. Utgår från frågorna: "Vad tror eller tycker du om sophämtningen i din kommun?", "Vad tror eller tycker du om tillgängligheten till återvinningscentraler i din kommun? (Där du t.ex. kan lämna in farligt avfall, grovavfall och elektronikavfall.)", "Vad tror eller tycker du om kommunens åtgärder mot klotter och annan skadegörelse?" och "Vad tror eller tycker du om renhållningen av parker och allmänna platser i din kommun?". Källa SCB:s medborgarundersökningar.

Ekonomi

	Bokslut	Budget	Prognos	Bokslut
	2014	2015	augusti	2015
INTÄKTER				
Kommunbidrag	368 952	412 784	418 998	418 998
Övriga intäkter	95 189	91 818	75 863	120 676
SUMMA INTÄKTER	464 141	504 602	494 861	539 674
KOSTNADER				
Verksamhetskostnader	-280 722	-289 396	-270 302	-304 395
Medarbetarkostnader	-67 735	-75 147	-66 946	-80 098
SUMMA KOSTNADER	-348 457	-364 543	-337 248	-384 493
Kapitalkostnader	-124 855	-135 000	-140 311	-139 741
Utrangering och nedskrivning	-9 826			
Buffert		-5 059	-2 000	-2 000
RESULTAT	-18 997	0	17 302	13 440

Årets resultat uppgår till +13,4 mnkr, efter bokslutsreglering med 14,4 mnkr avseende vinter-
väghållningen, vilket är en försämring jämfört med helårsprognos per augusti som låg på
+17,3 mnkr.

Merparten av resultatavvikelsen jämfört med prognosen (-3,9 mnkr) ligger inom området drift
förvaltning (-7 mnkr) samt att anlägga (+1,4 mnkr), strategisk planering(+1 mnkr) samt trafik
och samhälle (+1,1mnkr) redovisar ett förbättrat resultat jämfört med prognosen. Augusti-
prognosen byggde på att färdtjänsten skulle redovisa ett resultat med + 6,8 mnkr, trafik och
samhälle + 5,3 mnkr, strategisk planering + 1,4 mnkr och den buffert nämnden lagt skulle
vara + 3 mnkr. Förutsättningarna var dessutom att drift och förvalta skulle visa ett +/- 0 resul-
tat.

Nedan följer kommentarer i sammanfattning till resultatet per enhet..

I bilaga *Ekonomisk analys* finns mer detaljerade kommentarer i den rapport som tillställs
kommunstyrelsen.

Resultat per enhet

GSN totalt (tkr)	Resultat dec 2015	Prognos aug 2015	Budget 2015
------------------	----------------------	---------------------	----------------

Politisk verksamhet	35	0	0
Ledning (buffert)	3 069	3 094	0
Drift, förvaltning	-7 031	158	0
Anlägga	1 867	500	0
Trafik och samhälle	6 405	5 334	0
Strategisk planering	2 269	1 369	0
Färdtjänst	6 826	6 847	0
SBF-gemensamt	0	0	0
	13 440	17 302	0

I nämndens budget avsattes en buffert på 5 mnkr som reserv för osäkerheten kring utfallet av färdtjänstens nya organisation och regelverk, samt för osäkerhet kring möjligheter att uppnå lägre elkostnader. Av bufferten har nämnden under året beslutat fördela 1 mnkr som täckning för ökade elkostnader samt 1 mnkr till ökade kostnader inom vinterväghållningen.

Underskott finns inom enhet drift och förvaltning. Avvikelsen finns bland annat inom vinterväghållning främst kopplat till kvalitetshöjning inom cykelvägnätet och extra insatser för att klara gränsvärden vad gäller partikelhalter.

Övriga enheter visar överskott, till stor del beroende på underbemanning och därmed förknippad fördröjning av projekt. För färdtjänsten har den nya organisationen och regelverket inneburit ett förändrat resandemönster och att kostnaderna därmed minskats till nivåer som är mer i nivå med andra jämförbara kommuner.

Investeringar

Investeringsram 2015 mnkr	Plan 2015	Utfall per december 2015	Avvikelse
Ram enligt IVE	341	341	
Överfört från fg år	197	197	
Överfört till KS (vindkraftverk)	-46	-46	
Ram totalt	492	492	
Genomfört total 2015	-377	-229	148
Överförs till kommande år (budget)	115		
Överförs till kommande år	115	260	145

Investeringsramen för 2015 uppgick till 492 mnkr efter justeringar enligt ovanstående tabell.

Totalt upparbetades 229 mnkr vilket är över 13 mnkr mer än 2014 men 148 mnkr lägre än plan.

När nämnden antog budgeten i december 2014 var planen att 341 mnkr skulle upparbetas under 2015. Till detta tillkom tillgänglig ram på 197 mnkr med ackumulerade icke upparbetade medel. Dessa medel avser objekt som inte kunnat påbörjas eller färdigställas p g a förseningar av olika slag, t ex att detaljplaner inte blivit klara och i viss mån även brist på projektledare. Här ingår exempelvis bro över Fyrisån, en investering beräknad till ca 115 mnkr där ett ev genomförande flyttats längre fram i tiden.

Organisationen har inte haft tillräcklig storlek för att fullt ut genomföra nämndens investeringsplan. Nya arbetssätt och nya upphandlingsformer behöver utvecklas för att möta det stora antalet projekt, behålla personal och för att konkurrera om personalen på marknaden. Nämnden ansvarar också för genomförande av infrastrukturprojekt kopplade till mark- och exploateringsverksamheten (MEX). MEX-projekt måste prioriteras i och med kommunens åtaganden i dessa projekt. Fördelningen investeringsprojekt/mexprojekt är 50/50.

Detta innebär att även 2015 är flera projekt förskjutna p g a omständigheter såsom detaljplanläge och andra förseningar som nämnden inte råder över. För cykelprojekten kommer den höga ambitionsnivån inte att nås men många projekt är i planeringsstadiet för utförande 2016. Kommunens andra snabbcykelled, Flogstaleden, har invigts. Andra projekt har senareläggts p g a samplanering med andra projekt tex (Svarbäcksgatan,). Några projekt avviker med förskjuten tidplan såsom Edit Södergransgata på grund av mer omfattande ledningsomflyttningar

I tabellen nedan framgår avvikelser per investeringskategori jämfört med fastställd budget.

Tabell - Investering per investeringskategori - investeringsplan och –prognos

(mnkr)	Ram från fg år	Plan 2015 GSN beslut	Total ram 2015	Prognos augusti	Utfall december	Diff utfall ram 2015
Park och lek	7	29	36	25	19	17
Natur och naturstråk	3	13	16	7	5	11
Gator och vägar	29	24	53	30	15	38
Broar	0	49	49	33	40	9
Stadsutveckling	9	15	24	23	19	5
Cykelprojekt	7	65	72	44	33	39
Hållbart resande, trafik, trafiksäkerhet	1	14	15	7	4	11
Reinvesteringar	0	35	35	32	32	3
Övrigt	26	51	77	56	61	16
Totalt	82	295	377	257	229	148
Till kommande år	115		115	235	260	
summa 2015+till kommande år	197		492	492	489	

Ytterligare kommentarer till investeringsredovisningen finns i bilagd rapport Ekonomisk analys.

I bilaga *Investeringar per projekt* finns detaljerad redovisning av samtliga investeringsprojekt samt över de pågående projekt där nämnden begär att få överföra investeringsmedel till kommande år.

I bilaga *Exploateringsprojekt* finns även, för kännedom, de exploateringsprojekt där utbyggnad av allmän plats genomförts eller pågått under 2015. **Bilaga bifogas**

Gatu- och samhällsmiljönämndens ansvar, verksamhet och resultat 2015

Planering, utbyggnad och förvaltning

Planering, utbyggnad och förvaltning av gator, torg, parkering, parker, hamn och farled, samt övrig allmän platsmark, gång och cykelvägar och kommunala trafikanläggningar

Anläggning

Underåret påbörjades anläggning av gator och parker Östra Salabacke, där en överklagad hindrat byggstart. Arbetet sker som i del flesta andra anläggningsarbeten i samarbete med Uppsala vatten och renhållning AB.

I vårt arbete med ett hållbart samhälle har den andra snabbcykeleden byggts och invigts, leden går mellan centrum och Flogsta.

Satsningen på upprustning av lekplatser har fortsatt samt nybyggnationer av sådana. Vi har invigt Skivlingeparken, Pumptrack i Sävja samt klockarparken. Arbetet med upprustning av Flogstaparken har påbörjats och kommer att slutföras under 2016. Vi har projekterat ett flertal parker, tex. Lekplats anpassad för autism, Svankärrsparken, dessa byggs under 2016.

Stadsträdgården har rustats upp enligt plan. Bland annat har föryngring av träd utförts liksom anläggning och ljussättning av Lycksalighetens Ö.

Vårt största projekt i närtid är bygget av ny bro vid Flottsund, där den tillfälliga bron är på plats och har tagits i bruk.

Andra stora projekt som är igång är Lindbacken, Kungsängen och Rosendahl inom ramen för exploateringsverksamheten och i samarbete med UVA.

Nämndens stora utmaningar under 2016:

- Södra staden, delarna Rosendal och Ulleråker.
- Östra Salabacke.

- Sysslomansgatan.
- Kungsängen.
- Projektet med planskilda korsningar vid Sankt Olofsgatan och Sankt Persgatan.
- Snabbcykelled tre till Gamla Uppsala.
- Planering för Stadsrandstråket och Årike Fyris.

Drift och underhåll

Under året 2015 har arbetet med skötsel av kommunens gator, parker och natur genomförts på väl fungerande sätt. För samtliga områden inom den offentliga miljön har krav och strategier uppfyllts.

Arbetet med att byta ut belysningsarmaturer till mer energieffektiva sådana har fortsatt och gör att energiåtgången för den offentliga belysningen är i balans. Energipriserna på marknaden har gjort det ekonomiska utfallet positivt.

Barmarksunderhållet av kommunens vägar har under året utförts enligt plan och budget för att hålla underhållet på rätt nivå då detta sedan flera år tillbaka är eftersatt i kommunen. En beläggningsinventering har genomförts som ger stöd till framtida planering och prioritering av driftsåtgärder.

Vinterväghållningen har fortsatt att utvecklas med tex sopsaltning av de mest trafikerade cykelvägarna som har ökat möjligheten till vintercykling. Arbetet med snöröjning har under året utförts med hög kvalitet vilket också påvisas i SCB medborgarundersökning. Arbetet med att nå en enhetlig kvalitetsnivå för medborgarna genom samverkan med våra dotterbolag fortgår och utvecklas.

Det arbete som påbörjades under året med besiktningsmän för kontroller av återställningar efter schaktarbeten och att trafikanordningsplaner följs har slagit väl ut.

Uppsalas parker har under året utvecklats ytterligare och håller en mycket hög standard. Skötselplaner uppdateras och ett arbete med QR-koder för kvalitetssäkring av lekplatser har slutförts med gott resultat. För att säkerställa att standarden för ny- och ombyggda parker skall kunna hållas på en hög nivå har ett arbete med att ta fram nyckeltal inför investeringsbeslut startats. Arbetet med att säkerställa överlämning från projekt till förvaltning fortgår. Vi har under året planerat 200 000 vårlökar som vi får njuta av 2016.

Hamn och farled

Beläggningsen i hamnen är som tidigare år fullbokad och efterfrågan stor. Vi har fått en ny turistbåt som trafikerar den nyrenoverade Skarholmsbryggan-Skokloster, Sigtuna, Mariefred & Birka. Under året har utvecklingsarbetet fortsatt i hamnen för att förbättra för båtlivet och besökare med tillgänglighet som fokus, vi invigde under sommaren både nya ramper och en rullstolslyft. Vi kan notera rekord i antalet lekande Aspar nedanför Kvarnfallet, pågående utveckling med radarräkning och byggnation ny räkningsutrustning samt undervattenskameror för att kunna visa på webben när fisk passerar trapporna.

Två hamnmöten har genomfört under året.

Upplåtelse av offentlig plats

NKI för markupplåtelser har fortsatt en positiv trend, verksamheten utvecklas och ges också möjlighet att stötta evenemangsarrangörer till en högre kvalitet genom att funktionen engageras på ett tidigt stadie. Vi har idag en fungerande torghanadel som nu är redo att utvecklas till nästa nivå. Under 2015 handlades 918 markupplåtelseärenden och ca 750 grävstillstånd.

Naturreservat, friluftsområden och friluftsbad

Under året har flera verksamhetsutvecklingar utförts i våra naturområden som t ex:

- Restaureringen av våtmarkerna Dalkarlskärret, Stora Kärret och Viltvattnet i Vedyxa.
- Restaureringen av Dalbyviken strandängar inom ramen för ett LONA-projekt.
- Upprustningen av strövområdet kring Kung Skutes hög (Lövestalöt).
- Upprustning av spänger längs vandringsleder i Lunsen, Hågadalen-Nåsten och Storskogen
- Naturvårdsröjningar i Hågadalen-Nåsten för att gynna biologisk mångfald
- Biotopias utveckling av Fjärilsstigen med mobil-guider och även guidningar för skolklasser och allmänheten

Vi har bättrat på förutsättningarna för verksamhetsdriften i Hammarskog i och med uppförandet av ett varmgarage för hantering av fordon för skidspårning och skridskoplogning.

En stor satsning på renovering av spänger i Storskogen - ett välbehövligt projekt i den steniga terrängen, speciellt nu när det blivit naturreservat (statligt). En tillgänglighetsanpassad spång längs Dalbyviken invigdes under våren.

Omskytning för samordning av vägvisningen längs Fyrisån norr ut för de 4 vandringslederna: Eriksleden, Ändes Ån och Linnéstigarna Gamla Uppsalavandringen & Husbyvandringen. Tidigare var det väldigt stökigt, nu ser det snyggt ut!

Vi har med gått resultat arrangerat Stadsskogens dag med konstprojekt och Fjällnoradagen med många besökare på resp. aktivitet.

Förvaltning av kommunens obebyggda fasta egendom

Förvaltning av kommunens obebyggda fasta egendom

Organisation och former för jordbruks- och skogsförvaltningen har under året förändrats och flyttat över till egendomsförvaltningen.

Trafikfrågor

Uppgifter enligt [lagen om nämnder för vissa trafikfrågor](#) (1978:234)

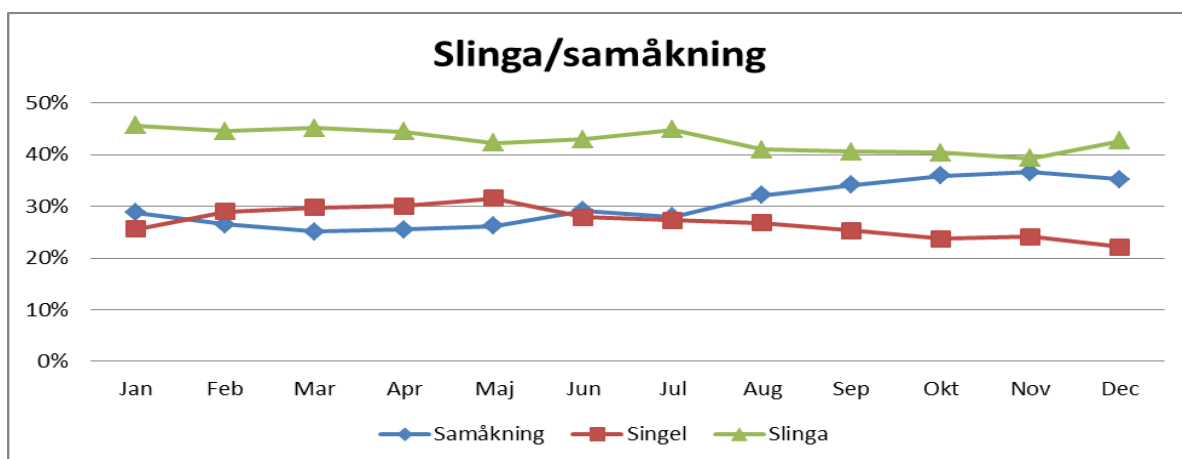
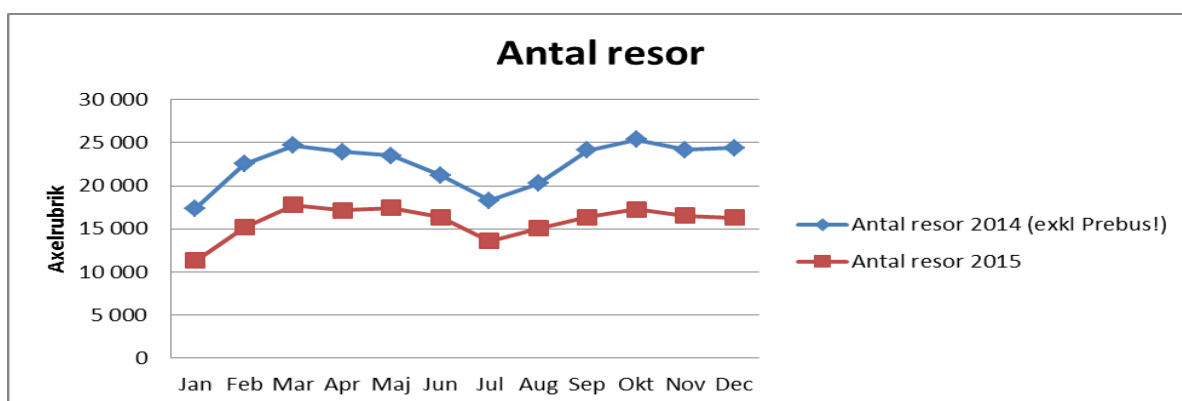
Under året har ca 150 ärenden handlagt utifrån den lokala trafikförordningen, vilket bland annat inkluderar hastighetsbegränsningar, parkeringsfrågor, avstängningar och dispenser.

Färdtjänst och skolskjutsverksamhet

Särskild kollektivtrafik/Färdtjänst

Den 12 januari 2015 startades Uppsala kommuns trafikcentral som hanterar och planerar alla färdtjänststransporter inom kommunen. I samband med bildandet av den nya trafikcentralen och förändrat regelverk inom färdtjänst har stora effektiviseringsvinster visats. Effektiviseringen beror dels på ett ökat samresande och dels på en effektivare hantering av befintliga fordon. En stor andel av det minskade resandet är även sjukresor som tidigare utfärdades av färdtjänst men som idag hanteras av landstinget.

Gatu- och samhällsmiljönämnden fattade 4 mars 2015 beslut om att ge färdtjänstenheten i uppdrag att upprätta ett förslag till restidsgaranti. Restidsgarantin infördes för att säkerställa kvalitén på färdtjänsten, d.v.s. att medborgarna ska komma i tid och att inga orimliga omvägstider ska förekomma.

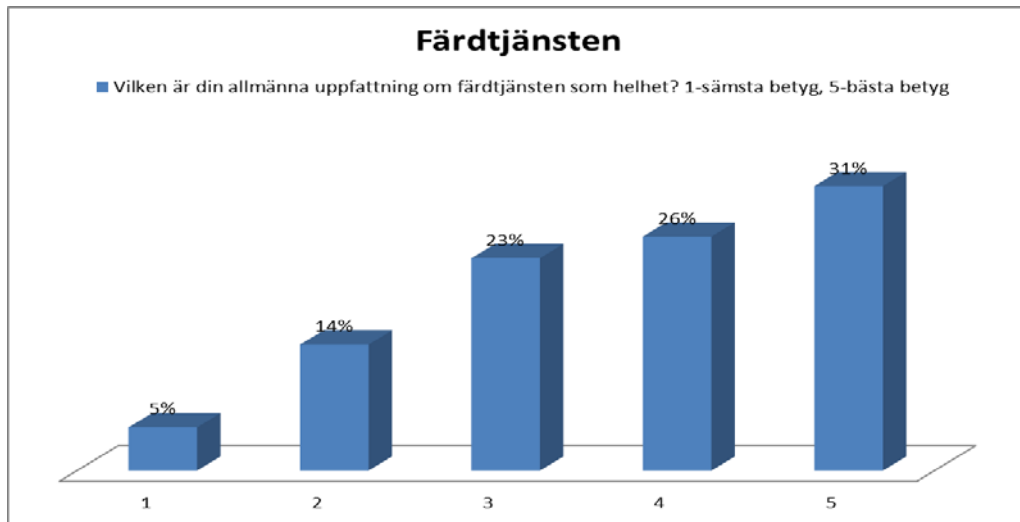


Enheten utför varje månad en Nöjd-Kund-Index (NKI); Minst 250 samtal/månad. Slumpvis utvalda kunder som rest dagen innan. Detta är en del av kvalitetsuppföljningen och den bolagsrankning som sker månadsvis.

Undersökningen sker via telefonsamtal, kunderna får fyra frågor, två gällde resan, bilens ankomst och när kunden kom fram. Cirka 80 % anser att taxin kom på det klockslag som var bestämt, 9 % anser att bilen var försenad mellan 1-5 minuter. 85 % uppger att de kom fram i tid, 6 % att de var 1-5 minuter försenade. De två övriga frågorna gäller förarens bemötande och ett sammanfattande omdöme av hela resan uppger 60 % betyg 5, och 23 % betyg 4 för

förarnas bemötande. På frågan om det sammanfattande betyget gav 60 % betyg 5 och 25 % betyg 4.

För att ta reda på resenärens allmänna uppfattning om färdtjänsten tillförde förvaltningen under december månad en extra fråga i NKI undersökningen. Resultatet visade att den allmänna uppfattningen skiljer sig något jämfört med uppfattningen om den faktiska resan.



Trafikplanering

Nämnden har i egenskap av väghållare haft att tillhandahålla ett trafiksäkert gatu-, gång- och cykelvägnät med god framkomlighet. Trafiksystemet ska vara av god kvalitet och fungera så att en god boende- och trafikmiljö kan upprätthållas. I nämndens övergripande ansvar har ingått att verka för att såväl trafikplanering som byggande kan stimulera samhällets tillväxt, där all planering av verksamheten sker utifrån en helhetssyn och där målet är att ge en från miljösynpunkt hållbar och varaktig utveckling.

Målet om hållbar utveckling har uppfyllts genom att nämnden i plansammanhang har lyft fram effekterna av trafikens miljöpåverkan vid olika utbyggnadsalternativ och verksamhetslokaliseringar. Dessutom har frågan om trafiksäkerhet och trygghet lyfts in i pågående plandiskussioner.

Parkeringsövervakning och flyttning av fordon

Kommunal parkeringsövervakning och flyttning av fordon

Parkeringservice

Parkeringsverksamheten överflyttades till Uppsala Parkerings AB från 1 mars 2014, enligt kommunfullmäktiges beslut. Ett avtal har tecknats mellan bolaget och nämnden avseende drift och iordningställande av parkering på gatumark.

Flyttning av fordon

Vid den årliga ”vårstädningen” som genomfördes från slutet av mars och med sista sandupptagningen i juni flyttades 582 fordon på grund av felparkering och hindrande av gatuhållning. Anledningen till att upptagning gjordes så sent som i juni beror på att en upprepad upptagning behövdes på några platser då det första tillfället var bristfälligt genomfört. 2014 flyttades 602 fordon.

Gatuhållning och skyltning

Kommunens uppgifter enligt lagen med särskilda bestämmelser om gatuhållning och skyltning (1998:814)

Gatuhållningen har under 2015 fungerat mycket bra och för att höja kvaliteten ytterligare har arbete med att ändra medborgarnas attityd till nedskräpning inletts. ”Minskad nedskräpning” är ett långsiktigt kommunikationsprojekt med målet att halvera nedskräpningen till 2022. För att tydliggöra gränssnittet mellan fastighetsägare och kommunen har en revidering av gångbaneföreskrifterna arbetats fram. Vi klarade som en av få kommuner i landet vårt åtagande för att säkerställa luftkvaliteten med max antal överskridande för PM10 (16 av 35).

Framkomlighet för kollektivtrafiken samt trafiksamordning

Tillgänglighet och framkomlighet för kollektivtrafiken samt trafiksamordning med andra instanser

GSN beslutade 2015-12-16 att anta Handlingsplan för förbättrad framkomlighet i nytt linjenät i Uppsala stad del 1.

Trafiksäkerhetsarbete

Under 2015 omkom två personer i trafiken inom kommunen varav ingen i det kommunala vägnätet. Enligt uppgift i STRADA polis var det 39 svåra olyckor varav 25 på det kommunala vägnätet (STRADA=Nationellt informationssystem för skador och olyckor inom hela vägtransportssystemet, Transportstyrelsen). Av dessa 25 var 9 olyckor med cykel/moped i kollision med bil/lastbil.

Trafiksäkerhetsarbetet genomsyrar nämndens hela verksamhetsområde och hanteras i såväl den löpande verksamheten som vid planering av investeringsåtgärder. Det är allt från genomförande av hastighetsöversyn till prioritering av driftåtgärder för oskyddade samt justering av cykelvägar och övergångsställen.

För att underlätta prioritering av trafiksäkerhetsåtgärder har en koppling till det nationella målstyrningsarbetet med utpekade indikatorer för trafiksäkerhet gjorts. Resultatet av detta är ett urval prioriterade indikatorer och åtgärder som har bevisad effekt på vägtrafiksäkerheten och som ligger inom nämndens/kommunens ansvarsområde.

Vissa frågor har hanterats i Trafiksäkerhetsrådet (UTR). UTR har ingått i nämndens budget, men ansvarar verksamhetsmässigt inför egen styrelse. UTR:s verksamhet är från 2014 integrerad i nämndens ordinarie verksamhet.

Hållbart resande

Under 2015 har arbetet med hållbart resande och mobility management, dvs att få fler att välja att resa hållbart genom beteendeförändringar, intensifierats. Bl.a. har en godstransportutredning för innerstaden tagits fram och en projektgrupp arbetar med hur godstransporterna i innerstaden ska effektiviseras.

11 arbetsplatser har diplomerats som ”cykelvänliga”. Ny diplomeringsomgång påbörjad och 30 arbetsplatser är anmälda till diplomeringsomgång för Cykelvänlig arbetsplats 2016.

Projektet spjutspetsar mobility management avslutat. Resultatet visar att de nya resvanorna (buss, gång, cykel) hos minskat CO₂-utsläppet med närmare 350 ton.

Vintercyklisten har genomförts 2015 och ny omgång uppstartad hösten 2015. Förutom anmälda medborgare deltar två arbetsplatser med deltagare 2015/2016.

Lärdomar och framtiden

Utifrån behoven av underhåll och utveckling av det offentliga rummet i den växande staden, finns stora behov av att finna nya former för såväl ekonomisk planering och finansiering som för upphandling och genomförande av verksamheten..

Planerna på att Uppsala ska växa mot 350 000 invånare, innebär stora infrastrukturutmaningar för framtiden. Önskemålet är att det i den växande staden ska finnas attraktiva offentliga rum och mötesplatser. Förtätningen innebär krav på högre kvalitet i anläggning och underhåll av gator, vägar, parker och naturområden, såsom bättre material och högre frekvens på underhåll för att kunna hålla en attraktiv miljö trots ett högre slitage.

För att nå målen i stadsutvecklingen, krävs ett systemskifte i resandefördelningen från biltrafik till effektiva och bekväma kollektivtrafiksystem, cykling och möjlighet för andra miljövänliga trafikslag. I den nya innerstadsstrategin tas förslag fram på noder i kommunikationssystemen för att underlätta resandekedjan. Behoven av bilparkeringar i såväl innerstaden som i centrala bostadsområden kan därmed minska. Vidare satsar nämnden inom ramen för *Hållbart resande* i första hand på information och enkla åtgärder som ska påverka beteendet hos trafikanterna och minska behovet av stora infrastrukturinvesteringar.

Trots dessa insatser kommer nya förbindelser att behövas för att kunna bryta barriärerna i staden. Planering pågår för planskilda järnvägspassager och underlag för beslut om nya eller upprustade broar. Även naturområden behöver rustas upp för att klara en större befolkning och för att vara tillgängliga för alla. Utveckling av Årike Fyris kommer att pågå under ett antal år, liksom utvecklingen av Stadsrandstråket som blir en viktig del i rekreationsmöjligheterna i de östra stadsdelarna liksom utveckling av Linnéstigar i Oxsätra och Jumkil.

Tillväxten ställer också krav på hantering och rening av dagvatten och snö. När fler gröna ytor blir hårdgjorda krävs nya lösningar. Den pågående planeringen för Södra staden, där andelen hårdgjord yta ökar, blir ett pilotfall där dagvattningsplaneringen tas om hand redan i kvarteren, kvarters-

gatorna och de större gatorna genom en kombination av gröna ytor, planteringar och avledning i slutna system.

Nämnden har ett särskilt ansvar som väghållare. Som sådan sorterar verksamheten under miljöbalken vilket kräver kontroll av luft, buller och vatten. En luftvårdsgrupp finns som bla arbetar med Kungsgatan. åtgärdsplan för buller antogs av fullmäktiga under 2015 och mer fokus kommer att läggas på detta 2016 och framåt. Under året har en rad olika anläggningar för rening av dagvatten projekterats. Under 2016 anläggs Fyrislundsgatan, Strandbodgatan samt delar av Rosendal med dessa anläggningar. Genom detta för nämnden erfarenhet av inte bara anläggning utan även drift och underhåll.

Färdtjänst

Under året byttes namn till särskild kollektivtrafik. Vidare har ett arbete påbörjats i samarbete med andra nämnder för att samordna och optimera resor inom berörda verksamheter.

Övriga bokslutsrapporter

Följande rapporter utgör bilagor till denna verksamhetsberättelse:

Ekonomiska rapporter

- Ekonomisk analys inkl lönekostnadsutveckling, rapport till kommunstyrelsen
- Investeringsredovisning per projekt (separat bilaga)
- Pågående investeringar (separat bilaga)
- Exploateringsprojekt (separat bilaga)

Övrigt

- Redovisning av resultat i förhållande till inriktningsmålen mm , till kommunstyrelsen

Bokslut 2015 – rapport till kommunstyrelsen Gatu- och samhällsmiljönämnden

Belopp i miljoner kronor	KF-budget nettokostnad	Nettokostnad bokslut	Resultat bokslut	Prognos Augusti
Nämnden totalt	404,6	405,6	13,4	17,3
Politisk verksamhet	1,1	1,0	0,0	0,0
Infrastruktur, stadsutveckling, skydd m.m. ¹	335,2	340,9	8,6	11,5
Fritid och kultur	7,4	6,9	0,5	0,0
Grundskola	1,2	1,6	-0,4	-0,3
Gymnasieskola	0,7	0,0	0,7	0,0
Färdtjänst / riksferdtjänst	58,7	52,1	6,6	6,5
Affärsverksamhet	0,4	3,0	-2,6	-0,4
Nettoinvesteringar	537,8	228,7		
¹ Inklusivt vinterväghållning				

Under verksamhetskoden *infrastruktur*, redovisas merparten av nämndens verksamhet. Under verksamhetskoden *affärsverksamhet* redovisas hamnverksamhet samt kollektivtrafikplanering. Nämndens ansvar för skolskjutsplanering redovisas under verksamhetskoden *grundskola*.

Nämndens analys

Årets resultat uppgår till +13,4 mnkr, efter bokslutsreglering med 14,4 mnkr avseende vinterväghållningen, vilket är en försämring jämfört med helårsprognos per augusti som låg på +17,3 mnkr.

Merparten av resultatavvikelsen jämfört med prognosen (-3,9 mnkr) ligger inom området drift förvaltning(-7 mnkr) samt att anlägga (+1,4 mnkr), strategisk planering(+1 mnkr) samt trafik och samhälle (+1,1mnkr) redovisar ett förbättrat resultat jämfört med prognosen. Augustiprognosen byggde på att färdtjänsten skulle redovisa ett resultat med + 6,8 mnkr, trafik och samhälle + 5,3 mnkr, strategisk planering + 1,4 mnkr och den buffert nämnden lagt skulle vara + 3 mnkr. Förutsättningarna var dessutom att drift och förvalta skulle visa ett +/- 0 resultat.

	Bokslut 2014	Budget 2015	Prognos augusti	Bokslut 2015
INTÄKTER				
Kommunbidrag	368 952	412 784	418 998	418 998
Övriga intäkter	95 189	91 818	75 863	120 676
SUMMA INTÄKTER	464 141	504 602	494 861	539 674
KOSTNADER				
Verksamhetskostnader	-280 722	-289 396	-270 302	-304 395
Medarbetarkostnader	-67 735	-75 147	-66 946	-80 098
SUMMA KOSTNADER	-348 457	-364 543	-337 248	-384 493
Kapitalkostnader	-124 855	-135 000	-140 311	-139 741
Utrangering och nedskrivning	-9 826			
Buffert		-5 059	-2 000	-2 000
RESULTAT	-18 997	0	17 302	13 440

I nämndens budget avsattes en buffert på 5 mnkr som reserv för osäkerheten kring utfallet av färdtjänstens nya organisation och regelverk, samt för osäkerhet kring möjligheter att uppnå lägre elkostnader. Av bufferten har nämnden under året beslutat omfördela 1 mnkr som täckning för ökade elkostnader samt 1 mnkr till ökade kostnader inom vinterväghållningen.

Politisk verksamhet

Årets resultat +/-0

	Bokslut 2014	Budget 2015	Prognos augusti	Bokslut 2015
INTÄKTER				
Kommunbidrag	1 188	1 052	1 052	1 052
SUMMA INTÄKTER	1 188	1 052	1 052	1 052
KOSTNADER				
Verksamhetskostnader	-686	-927	-1 052	-1 017
Medarbetarkostnader	-278	-125	0	0
SUMMA KOSTNADER	-964	-1 052	-1 052	-1 017
RESULTAT	224	0	0	35

Den politiska verksamheten visar inga avvikelser jämfört med prognosen eller budget i bokslutet.

Infrastruktur, skydd mm samt Affärsverksamhet och Grundskola skolskjutsplanering)

Årets resultat -7 mnkr

Drift förvaltning

	Bokslut 2014	Budget 2015	Prognos augusti	Bokslut 2015
INTÄKTER				
Kommunbidrag	261 476	304 976	306 976	306 976
Utökat kommunbidrag vinterväghållning	28 710		14 408	14 408
Försäljning projektledning	2 325	2 000	1 000	951
Ersättning parkeringsbolaget	12 500	15 000	15 030	15 040
Intäkter årsavtal	3 885	3 200	12 830	16 120
Intäkter natur	882	1 000	3 500	3 215
Jordbruksarrenden	1 933	0	0	0
Försäljning Skogsbruk	727	0	0	0
Upplåtelseavgifter	8 740	8 500	8 500	12 327
Grävstillstånd	1 567	1 575	1 575	922
Parkeringsavgifter	8 732			
Intäkter markvärme	2 400	2 500	2 500	2 687
Friluftsområden ulva hammarskog mm	0	500	500	495
Intäkter Renhållning				1 215
SUMMA INTÄKTER	333 877	339 251	366 819	374 356
KOSTNADER				
Parkeringservice	-3 121	0	0	0
Cykelhantering	-1 598	-2 500	-2 500	-1 221
Barmarksunderhåll	-26 937	-18 500	-20 100	-16 315
Gaturenhållning	-14 796	-15 000	-14 500	-15 658
Bro & industrispår	-2 601	-2 150	-3 650	-2 918
Vinterväghållning	-65 164	-59 687	-79 000	-86 202
Gatu- och parkbelysning	-19 299	-18 700	-19 700	-24 990
Trafiksignaler och vägmärken	-5 304	-5 800	-5 800	-5 998
Parkskötsel	-36 983	-42 000	-43 500	-46 823
Jordbruk	-3 817	-1 000	0	0
Skogsbruk	-3 481	0	0	0
Naturvård/friluftsbad	-12 791	-12 500	-11 600	-15 230
Friluftsområden ulva hammarskog mm	0	-7 900	-7 900	-7 424
Offentliga anläggningar	-1 226	-1 500	-1 500	-2 518
Hamn och farled	-712	-1 000	-1 000	-1 076
Upplåtelse	-379	-1 400	-1 400	-1 155
Medarbetarkostnader	-18 091	-14 614	-14 200	-13 699
Föreordnad mark				-420
SUMMA KOSTNADER	-216 300	-204 251	-226 350	-241 647

Kapitalkostnader	-124 855	-135 000	-140 311	-139 741
Utrangering och nedskrivning	-9 826			
RESULTAT	-17 104	0	158	-7 032

Verksamheten visar ett negativt resultat i bokslutet -7 mnkr vilket är 7 mnkr sämre än prognosen och budget. Avdelningen har fått icke budgeterade intäkter från trafikverket - ersättning saneringskostnader resecentrum 3,7 mnkr. Kostnaderna för advokat mm i ärendet uppgår till 700 tkr. Kostnaderna för saneringarna har belastat tidigare år. Vidare används 1 mnkr av tidigare erhållna statsbidrag vid naturreservatsbildning vilket ökar intäkter natur.

Intäkter drift och förvaltning

Intäkterna är 7,6 mnkr högre än prognos. I anspråkstagande av tidigare erhållna driftersättning avseende Tycho Hedédens väg för byte av armaturer (2,4 mnkr). Ersättning avseende julbelysningen från Uppsala citysamverkan (0,5 mnkr). Under december månad har vi debiterat Upplands lokaltrafik (1,2 mnkr) enligt en sen överenskommelse gällande sopkärlstömning vid busshållplatser 2015. Markupplåtelse avseende moduler (1,5 mnkr) har debiterats under december avseende 2015 enligt nya taxan. Under hösten har det skett en genomgång av avtal som genererat 0,5 mnkr ökade intäkter avseende upplåtelser. Utöver detta har prognosen avseende ersättningar ledningar i mark varit för låg (1,5 mnkr).

Kostnader

Cykelhantering

Kostnaderna är 1,3 mnkr lägre än prognos och budget, cykelvårdsprojektet har inte genomförts i full utsträckning resurser har saknats från utförande sidan.

Barmarksunderhåll

Kostnaderna är 3,8 mnkr lägre än prognos underhållsåtgärderna har inte genomförts i full utsträckning då resurser saknas i egen regi och upphandling av underleverantör blivit försenad.

Gaturenhållningen

Kostnaderna är 1,2 mnkr högre än prognos, extra insatser med ogrärensning i rännalar sattes in under hösten.

Vinterväghållningen

Nettokostnaderna för vinterväghållningen uppgår till 83,5 mnkr vilket är 7,2 mnkr högre än prognosen. Prognosen per augusti byggde på att kostnaderna för vinterväghållningen skulle uppgå till 79 mnkr. Enligt regelverk får nämnden ett utökat kommunbidrag för kostnader över rambudgeten 59 mnkr. Nämnden har för 2015 erhållit utökat kommunbidrag för kostnader upp till nämndens beräkning i aprilprognos, 75 mnkr. Hela avvikelsen mot aprilprognosen belastar nämndens resultat.

Anledningen till ökade kostnader jämfört med prognosen är den generellt högre kvalitén främst avseende cykelvägar, såsom kortare insatstid och högre kostnader avseende den nya metoden att vintersopa cykelvägarna. En mellansopning av vintersand beställdes för att höja säkerheten och minska rullgrusolyckor samt för att klara pm10 värdet (2,6 mnkr). En försenad upphandling gällande sand resulterade i en merkostnad på 3 mnkr. De nya cykellederna ger högre kostnader då de alltid krävs dubbla drag för att snöröja och fler maskiner för att klara insatserna. Stor eftersläpning av kostnaderna har gjort det svårt att ställa en korrekt prognos. De kostnader som direkt påverkas av vädret är osäkra, framför allt kan kostnaderna bli högre

vid stora insatser som kräver bortforsling av snö, en kostnadspost som ökat de senaste åren i och med förtätning av staden.

Gatu- och parkbelysningen

Kostnaderna är 5,3 mnkr högre än prognos, ett utbyte av armaturer längs med Tycho Hedéns väg har skett under hösten (2,4 mnkr) dessa kostnader täcks av ökade intäkter under årsintäkterna. Ökade kostnader avseende felsökning, julflysning och en indexhöjning av Vattenfall har gett en merkostnad med totalt 2,9 mnkr.

Parkskötsel

Kostnaderna är 3,3 mnkr högre än prognos. De insatser som har skett efter trygghetsvandringar har belastat parkskötseln totalt 2 mnkr, insatserna var planerade att tas som investering men de åtgärder som genomfördes var drift och underhåll. Upphandling av skötsel av grönytor i centrala staden, norra/nordöstra stadsdelarna samt Storstora har överklagats. Den lösning som valdes har kostat 1,3 mnkr mer än vad vi beräknade i prognosen.

Offentliga anläggningar

Kostnaderna är 1 mnkr högre än prognos. Kostnader för temporära toaletter samt städ av dessa och sanering har lett till ökade kostnader. Städuppdraget av offentliga toaletter blev överprövat vilket ledde till ökade kostnader.

Naturvård/friluftsbad

Ökade kostnader med 3,6 mnkr, insatser i våra natur- och friluftsområden har skett under året, bekostade av intrångsersättningen nämnden erhöll vid bildande av naturreservatet i Storsko-gen.

Kapitalkostnader

Avvikelse mot budget beror på att statsbidrag till investeringar som budgeterats som minskad kapitalkostnad, i stället redovisas som intäkt i driften (intäkter årsavtal mm), totalt 6 mnkr (i stort sett i nivå med budget).

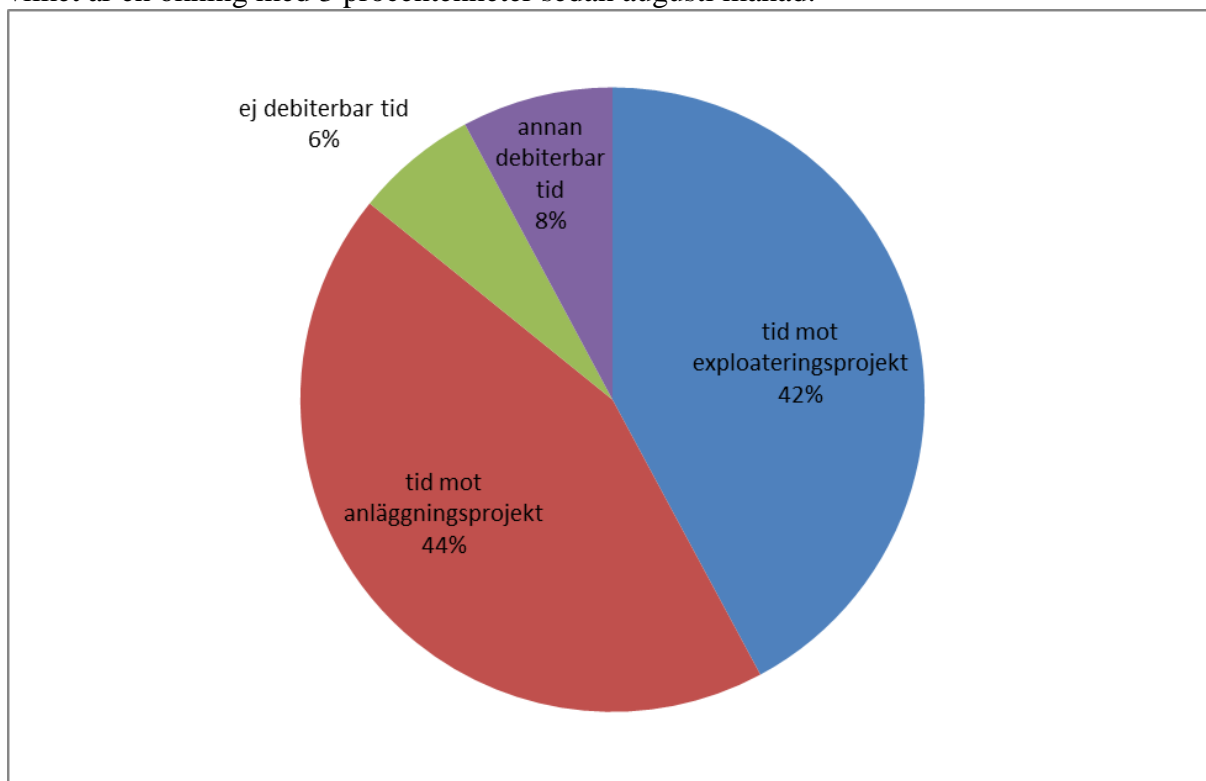
Anläggning

Årets resultat 1,9 mnkr

	Bokslut 2014	Budget 2015	Prognos augusti	Bokslut 2015
INTÄKTER				
Kommunbidrag		7 000	7 000	7 000
Försäljning projektledning	12 693	9 300	10 000	11 144
SUMMA INTÄKTER	12 693	16 300	17 000	18 144
KOSTNADER				
Medarbetarkostnader	-12 722	-16 300	-16 500	-16 277
SUMMA KOSTNADER	-12 722	-16 300	-16 500	-16 277
RESULTAT	-29	0	500	1 867

Enheten för anläggning visar på ett positivt resultat per december. Vakanser har förekommit vid rekryteringar samt sjukfrånvaro på 7 procent påverkar medarbetarkostnaderna. De rekryte-

ringar som har gjorts efter sommaren har varit lyckade och inneburit att verksamheten har pågått utan avbrott. Den debiterbara tiden är hög totalt 94 procent, fördelning i diagram nedan, vilket är en ökning med 3 procentenheter sedan augusti månad.



En förändring mot tidigare år är att enheten har tillförts kommunbidrag. Redovisningen av medarbetarkostnader mot anläggningsprojekt ska endast omfatta direkta projektledningskostnader, detta innebär på sikt att kapitalkostnaderna blir lägre när investeringsmedlen används korrekt.

Trafik och samhälle

Årets resultat + 6,4 mnkr

	Bokslut 2014	Budget 2015	Prognos augusti	Bokslut 2015
INTÄKTER				
Kommunbidrag	13 566	18 634	18 634	18 634
Kommunbidrag PRH	0	900	900	900
Kommunbidrag Dalabanan	1 900	1 900	1 900	1 900
Försäljning projektledning	2 594	2 200	1 300	1 404
Flytt av fordon/muntliga tillstånd		400	1 200	1 384
SUMMA INTÄKTER	18 060	24 034	23 934	24 222
KOSTNADER				
Trafikprojekt	-3 017	-9 700	-6 000	-5 019
Kostnader PRH inkl medarbetare		-900	-900	-1 078
Kostnader Dalabanan	0	-1 900	0	0
Flytt av fordon/muntliga tillstånd		-400	-1 200	-1 210
Medarbetarkostnader	-9 045	-11 134	-10 500	-10 511

SUMMA KOSTNADER	-12 062	-24 034	-18 600	-17 818
RESULTAT	5 998	0	5 334	6 404

Enheten omfattar projekt inom bland annat trafikplanering, hållbart resande, kollektivtrafik- och skolskjutsplanering, trafiksäkerhet. Från 2015 har enheten övertagit ansvaret för parkeringstillstånd för rörelsehindrade (PRH) från fd färdtjänstenheten. Enheten fick en ökad driftbudget 2015 med 6 mnkr för att kunna hantera projekt som tidigare betraktats som investering - utredningar och planeringsprojekt. Verksamheten har inte lyckats genomföra delar av trafikprojekten då medarbetare arbetat i stor utsträckning med anläggningsprojekt samt inom Ulle-råkersprojektet. Utöver detta har vakanser uppstått vid rekryteringar. Vissa informationsinsatser har förskjutits något för samordning med arbetet med kommunens gemensamma grafiska uttryck. Kostnader avseende skolskjutsar har flyttas över till utbildningsförvaltningen totalt 622 tkr detta var inte medräknat i prognosen. Totala avvikelserna mot prognos är 900 tkr.

Nämnden har sedan 2014 ansvar för garantiavgift avseende Dalabanan. Utifrån tecknat avtal har inte någon garantiavgift betalats ut 2015, vilket ger 1,9 mnkr i lägre kostnader på helår.

Strategisk planering

Årets resultat 2,3 mnkr

	Bokslut 2014	Budget 2015	Prognos augusti	Bokslut 2015
INTÄKTER				
Kommunbidrag	4 496	7 271	7 271	7 271
Försäljning projektledning	1 154	200	600	924
VD vattenvårdförbundet	0	275	244	244
SUMMA INTÄKTER	5 650	7 746	8 115	8 439
KOSTNADER				
Övriga kostnader	0	-1 500	-500	0
Medarbetarkostnader	-4328	-6 246	-6 246	-6 170
SUMMA KOSTNADER	-4 328	-7 746	-6 746	-6 170
RESULTAT	1 322	0	1 369	2 269

Enheten omfattar projekt främst inom stadsutveckling och naturreservat, såsom trafikplanering i tidigt skede med koppling till detaljplaner, hantering av investeringsprojekt med koppling till innerstadsstrategin och Södra Staden samt strategiska frågor kring förorenad mark. Verksamheten visar på ett överskott på 2,3 mnkr i bokslut. Rekryteringen av ytterligare en naturvårdsstrateg tog längre tid än beräknat vilket har medfört att arbetet inom naturreservatsområdet har lägre kostnader än planerat. Medel reserverade för konsultkostnader har ej förbrukats 500 tkr. Ökat arbete med trafikprojekt och anläggningsprojekt har bidragit med 300 tkr högre intäkter än beräknat.

Särskild kollektivtrafik/Färdtjänst

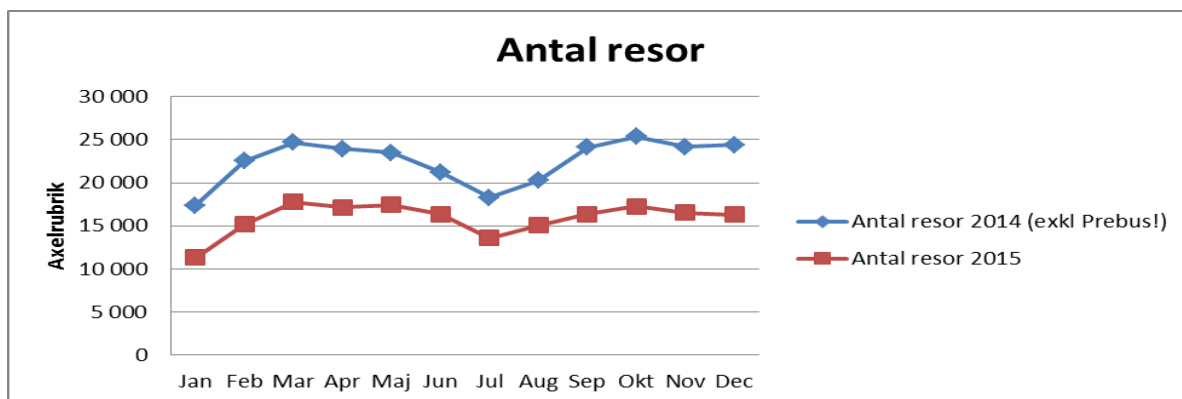
Årets resultat +6,8 mnkr

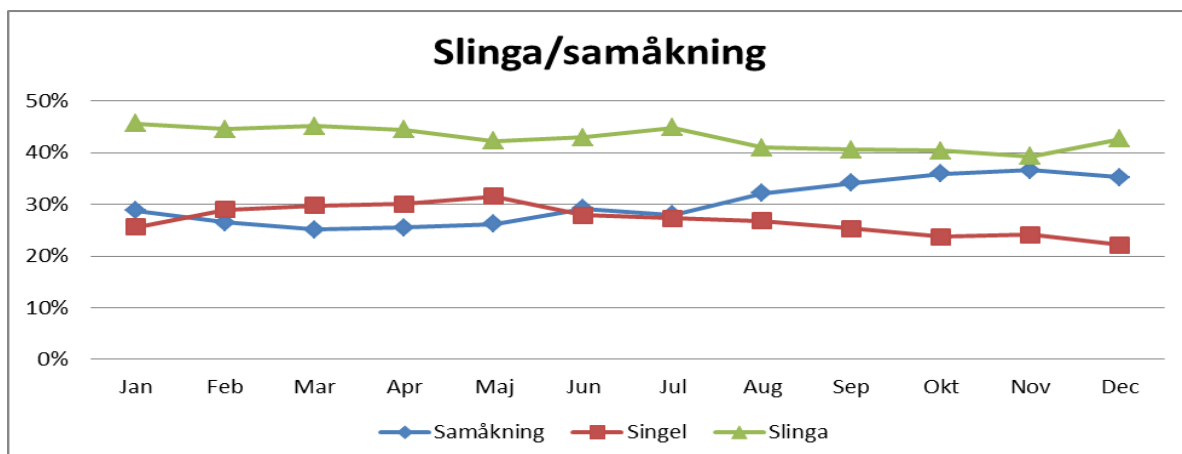
	Bokslut 2014	Budget 2015	Prognos augusti	Bokslut 2015
INTÄKTER				
Kommunbidrag	57 616	57 798	57 798	57 798
Egenavgifter färdtjänst	19 281	16 830	13 000	12 568
Trafikcentr. Omsorgsresor		690	795	796
Trafikcentr. Särskoleresor		2 700	2 654	2 654
Ersättning sjukresor färdtjänstbuss		500	600	582
Övrigt	166			
SUMMA INTÄKTER	77 063	78 518	74 847	74 398
KOSTNADER				
Transportkostnader	-72 193	-57 819	-46 000	-45 954
Verksamhetskostnader	-1 640	-1 620	-3 000	-2 978
Medarbetarkostnader	-12 472	-19 079	-19 000	-18 641
SUMMA KOSTNADER	-86 305	-78 518	-68 000	-67 573
RESULTAT	-9 242	0	6 847	6 825

Den 12 januari 2015 startades Uppsala kommuns trafikcentral som hanterar och planerar alla färdtjänsttransporter inom kommunen. I samband med bildandet av den nya trafikcentralen och förändrat regelverk inom färdtjänst har stora effektiviseringsvinster visats. Effektiviseringen beror dels på ett ökat samresande och dels på en effektivare hantering av befintliga fordon. En stor andel av det minskade resandet är även sjukresor som tidigare utfärdades av färdtjänst men som idag hanteras av landstinget.

Resultatet per december uppgår till 6,8 mnkr. Resultatet visar att nettokostnaderna ligger klart under budgeterad nivå, vilket också styrks av resestatistiken. Antalet resor är fortsatt låga och många resor har styrts över till sjukresor. Handläggandet av ansökningar om ensamåkning har skett i högre takt än förväntat vilket medför att kostnaderna har minskat. Sammantaget innebär detta att resultatet inte visar några avvikelser mot prognosen.

Gatu- och samhällsmiljönämnden fattade 4 mars 2015 beslut om att ge färdtjänstenheten i uppdrag att upprätta ett förslag till restidsgaranti. Restidsgarantin infördes för att säkerställa kvalitén på färdtjänsten, d.v.s. att medborgarna ska komma i tid och att inga orimliga omvägstider ska förekomma.

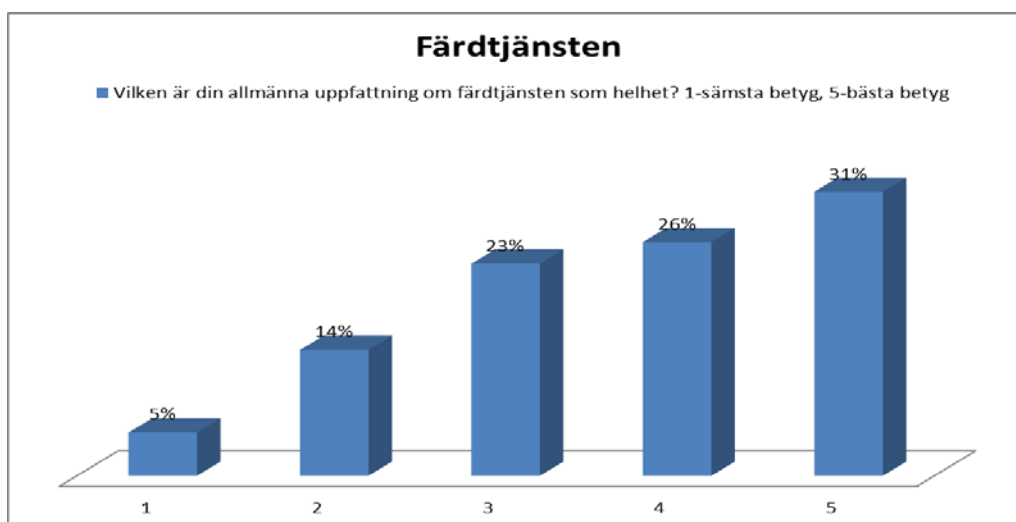




Enheten utför varje månad en Nöjd-Kund-Index (NKI); Minst 250 samtal/månad. Slumpvis utvalda kunder som rest dagen innan. Detta är en del av kvalitetsuppföljningen och den bolagsrankning som sker månadsvis.

Undersökningen sker via telefonsamtal, kunderna får fyra frågor, två gällde resan, bilens ankomst och när kunden kom fram. Cirka 80 % anser att taxin kom på det klockslag som var bestämt, 9 % anser att bilen var försenad mellan 1-5 minuter. 85 % uppger att de kom fram i tid, 6 % att de var 1-5 minuter försenade. De två övriga frågorna gäller förarens bemötande och ett sammanfattande omdöme av hela resan uppger 60 % betyg 5, och 23 % betyg 4 för förarnas bemötande. På frågan om det sammanfattande betyget gav 60 % betyg 5 och 25 % betyg 4.

För att ta reda på resenärens allmänna uppfattning om färdtjänsten tillförde förvaltningen under december månad en extra fråga i NKI undersökningen. Resultatet visade att den allmänna uppfattningen skiljer sig något jämfört med uppfattningen om den faktiska resan.



Stadsbyggnadsförvaltningen gemensamt

	Bokslut 2014	Budget 2015	Prognos augusti	Bokslut 2015
INTÄKTER				
Fördelade kostnader ks	1 974	0	7 711	7 684
SUMMA INTÄKTER	1 974	0	7 711	7 684
KOSTNADER				
Fördelade gemensamma kostnader				
Medarbetarkostnader inkl 58X	-12 622	-16 333	-16 333	-15 800
Kontorstjänster inkl förbrukning	-1 974	-6 000	-6 000	-2 967
Hyreskostnader	-10 016	-12 725	-12 725	-9 817
Kommungem+ksu gem it kostnader	-7 153	-8 297	-8 297	-11 008
Övrigt exkl it	-2 467	-2 823	-2 823	-3 684
Totalt gemensamt att fördela	32 258	46 178	38 467	35 592
SUMMA KOSTNADER	-1 974	0	-7 711	-7 684
RESULTAT	0	0	0	0

Här redovisas stadsbyggnadsförvaltningens gemensamma kostnader såsom gemensamma IT- och lokalkostnader, som fördelas mot GSN:s verksamheter och mot verksamheter inom ramen för plan- och byggnadsnämnden, idrotts- och fritidsnämnden, namngivningsnämnden och kommunstyrelsen- nämnder som har stadsbyggnadsförvaltningen som tjänstemannaorganisation.

Den del av de gemensamma kostnaderna som fördelas mot GSN (ca 38 procent), ingår i enheterna ovan som del av medarbetarkostnaderna.

Investeringar

	Plan 2015	Utfall per december 2015	Avvikelse
Investeringsram 2015 mnkr			
Ram enligt IVE	341	341	
Överfört från fg år	197	197	
Överfört till KS (vindkraftverk)	-46	-46	
Ram totalt	492	492	
Genomfört total 2015	-377	-229	148
Överförs till kommande år (budget)	115		
Överförs till kommande år	115	260	145

Investeringsramen för 2015 uppgick till 492 mnkr efter justeringar enligt ovanstående tabell. Totalt upparbetades 229 mnkr vilket är över 13 mnkr mer än 2014 men 148 mnkr lägre än plan.

När nämnden antog budgeten i december 2014 var planen att 341 mnkr skulle upparbetas under 2015. Till detta tillkom tillgänglig ram på 197 mnkr med ackumulerade icke upparbetade medel. Dessa medel avser objekt som inte kunnat påbörjas eller färdigställas p g a förseningar av olika slag, t ex att detaljplaner inte blivit klara och i viss mån även brist på Projektledare. Här ingår exempelvis bro över Fyrisån, en investering beräknad till ca 115 mnkr och som planeras för genomförande senare än 2015.

Organisationen har inte haft tillräcklig storlek för att fullt ut genomföra nämndens investeringsplan. Nya arbetssätt och nya upphandlingsformer behöver utvecklas för att möta det stora antalet projekt, behålla personal och för att konkurrera om personalen på marknaden. Nämnden ansvarar också för genomförande av infrastrukturprojekt kopplade till mark- och exploateringsverksamheten (MEX). MEX-projekt måste prioriteras i och med kommunens åtaganden i dessa projekt. Fördelningen investeringsprojekt/mexprojekt är 50/50.

I tabellen nedan framgår avvikelser per investeringskategori jämfört med fastställd budget

Tabell - Investering per investeringskategori - investeringsplan och –prognos

(mnkr)	Ram från fg år	Plan 2015 GSN beslut	Total ram 2015	Prognos augusti	Utfall december	Diff utfall ram 2015
Park och lek	7	29	36	25	19	17
Natur och naturstråk	3	13	16	7	5	11
Gator och vägar	29	24	53	30	15	38
Broar	0	49	49	33	40	9
Stadsutveckling	9	15	24	23	19	5
Cykelprojekt	7	65	72	44	33	39
Hållbart resande, trafik, trafiksäkerhet	1	14	15	7	4	11
Reinvesteringar	0	35	35	32	32	3
Övrigt	26	51	77	56	61	16
Totalt	82	295	377	257	229	148
Till kommande år	115		115	235	260	
summa 2015+till kommande år	197		492	492	489	

Även 2015 flera projekt förskjutna p g a omständigheter såsom detaljplaneläge och andra förseningar som nämnden inte råder över. För cykelprojekten kommer den höga ambitionsnivån inte att nås men många projekt är i planeringsstadiet för utförande 2016. Kommunens andra snabbcykelled, Flogstaleden, har invigts. Andra projekt har senareläggts p g a och samplanering av andra projekt t ex (Svartbäcksgatan,). Några projekt avviker med förskjuten tidplan såsom Edit Södergransgata på grund av mer omfattande ledningsomflyttningar

Kommentarer till större avvikelser investeringar per december mot plan

Cykelprojekt inkl reinvestering i cykelvägnätet - avvikelse 7,5 mnkr

- *Cykelgarage (+1,8 mkr) inväntar beslut om vad garaget ska innehålla, kontor eller inte.*
- *Flogstaleden (- 3 mkr) gynnsamma förhållanden så längre sträcka kunde färdigställas.*
- **Gator/Vägar - avvikelse 15 mnkr**
 - *Strandbodgatan(Dragarbrunnsgatan- Ö Ågatan) inklusive snabbcykelstråk (+4 mkr) har försenats på grund av ett stort fjärrvärmearbete på sträckan.*
 - *Kungsängsleden dränering (-1,1 mkr) Felaktiga ledningsritningar samt oförutsägbara problem under mark.*
- **Broar – avvikelse 7,4 mnkr**
 - *Planskilda korsningar vid S:t Persg och S:t Olofsgatan (+4,4 mkr) Inväntar utredning av Järnvägsplan från Trafikverket*
- **Hållbart resande, trafik, trafiksäkerhet - avvikelse 11 mnkr**
 - *Smärre trafiksäkerhetsåtgärder (+500 tkr) Färre åtgärder än tidigare år.*
 - *Genomförande hastighetsöversyn (+2,1 mkr) Färre fysiska åtgärder än planerat, fokuserat på testpiloter, Storvreta och Gamla Uppsalagatan.*
- **Lekparker – avvikelse 4 mnkr**
 - *Utrustning Park och lek prioriteringsutredning (+380 tkr) Brist på projektledare, framskjutet till 2016*
 - *Motionsspår belysning (+ 200 tkr) överflytt till IFN*
 - *Norby Vreten (+300 tkr) sen uppstart*
- **Natur, naturstråk - avvikelse 2 mnkr**
 - *Årike Fyris (+ 3,2 mkr) inget avtal tecknat med markägare. Ingen åtgärd genomförd*
 - *Örnsättra NR(Jumkil) (+ 500 tkr) inväntar avtal*

I bilaga finns detaljerad redovisning av samtliga investeringsprojekt samt över de pågående projekt där nämnden begär att få överföra investeringsmedel till kommande år.

I bilaga finns även, för kännedom, de exploateringsprojekt där utbyggnad av allmän plats genomförts eller pågått under 2015.

Lönekostnadsutveckling

LÖNEKOSTNADSUTVECKLING			
Belopp i tusen kronor			Effekt av löneavtal %
	Bokslut	Prognos aug.	
Lönekostnad (konto 50-51)	92 355	91 978	2,6%

I kostnaderna ingår lönekostnader för hela stadsbyggnadsförvaltningen. Kostnaderna fördelas till de nämnder som förvaltningen arbetar för utöver gatu- och samhällsmiljönämnden– idrotts-och fritidsnämnden, plan- och byggnadsnämnden, namngivningsnämnden samt kommunstyrelsen.

Underlag för GSN:s redovisning av måluppfyllelse med avseende på inriktningsmål (tidigare insänt till KLK/KS)

Inriktningsmål	Bedömning			Följdfråga (se KLK:s mall ovan)
	uppnått	inte uppnått	går inte att bedöma	
1. Uppsalas grönområden håller hög kvalitet och finns nära Uppsalaborna.		x		<p>Tillgången till parker, grönområden och natur (SCB:s NMI - skala 1-10).</p> <p>7,5 (2012) SCB alla kommuner (2012): 7,8; lägst 5,9; högst 8,8</p> <p>7,5 kv – 7,4 män (2015) SCB alla kommuner (2015): 7,8; lägst 6,2; högst 9,0</p> <p>Samma värde som 2015. NMI index ska vara i topp för att bedömningen ska vara ”uppnått.”</p>
2. Uppsala kommun möjliggör för ett ökat utbud av bostäder.	x			
3. I Uppsala är förutsättningarna goda för att leva miljö- och klimatvänligt.	x			<p>2015: Överskridande partikelhalter i luft har överstigit miljökvalitetsnormerna i centrum 16 av max 35 ggr</p> <p>Plats 5 enligt ranking 2015 enligt Cykelfrämjandets ranking Plats 7 2014</p>
4. Uppsala har väl fungerande kommunikationer och infrastruktur.	x			<p>Nöjda medborgare med tillgången på gång- och cykelvägar (SCB:s NMI; skala 1-10)</p> <p>6,8 (2012); 7,2; 7,2 kv; 7,2 män (2015)</p>
5. Uppsala kommun ska vara en av landets bästa landsbygdskommuner.			x	<p>Inga tilldelade indikatorer. Bidrag till vägföreningar fortsätter. Stöd till t ex Rasbo i samverkan att ordna en 350 lpm gång och cykelväg. Fortsatt bra dialog med TV i frågorna mm</p>

Inriktningsmål	Bedömning			Följdfråga (se KLK:s mall ovan)
	uppnått	inte uppnått	går inte att bedöma	
6. Alla barn och unga garanteras en trygg och kunskapsorienterad skolmiljö.			x	Inga indikatorer tilldelade
12. Tillgänglighetsskapande åtgärder i kommunens bostadsområden minskar behovet av vård- och omsorgsboenden.			x	Inga indikatorer tilldelade
15. Uppsalaborna har egen försörjning.			x	Inga indikatorer tilldelade
17. Kommunen underlättar för innovationer i den egna verksamheten och utgör testbädd för ny teknik, smarta tjänster och klimatsmarta innovationer.	x			Pågår löpande utveckling i utförande och planering t ex sopsaltning, planering för omhändertagande av vägdayvatten osv.
18. Uppsala utvecklas som destination.	x			Delaktighet och service i flera stora evenemang
20. Uppsalas evenemang bidrar till att stärka Uppsalas attraktivitet för medborgarna och besöksnäringen.	x			Delaktighet och service i flera stora evenemang.
21. Uppsala kommuns utbud av kultur-, idrotts- och fritidsaktiviteter är jämställt och tillgängligt för alla.			x	Inga indikatorer tilldelade
22. Heltid ska vara en rättighet och deltid en möjlighet för kommunens medarbetare.	x			
23. Uppsala kommun erbjuder attraktiva möjligheter och villkor som står sig väl i konkurrensen, jämfört med andra arbetsgivare.		x		Arbetsmiljö samt ordning och reda. Mycket positivt har skett under året men går att utveckla ännu mer.
24. Medarbetare har förutsättningar att nå överenskommen prestation och engagera sig aktivt i verksamhetens utveckling. Utvecklingsvägar är kända och kommunicerade.	x			
25. God service, enkelhet och korta handläggningstider präglar kommunens kontakter med företag och medborgare.			x	Inga indikatorer tilldelade

Inriktningsmål	Bedömning			Följdfråga (se KLK:s mall ovan)
	uppnått	inte uppnått	går inte att bedöma	
26. Uppsala kommun är attraktiv för nyetableringar och företag.			x	Inga indikatorer tilldelade
27. Uppsala kommun ger förutsättningar för en god hälsa för hela befolkningen.			x	Inga indikatorer tilldelade

Underlag för GSN:s redovisning med avseende på uppdrag som riktats till nämnden

Uppdrag som riktats till nämnden	Bedömning			Följdfråga (se KLK:s mall ovan)
	genomfört	pågår	inte påbörjats	
7. Inled arbetet med att inrätta nya natur- och friluftsrervat.		x		Reservatsföreskrifter för Hammarskog är under framtagande.
8. Utred de samhällsekonomiska förutsättningarna för en investering i spårvagn och ta fram en finansieringsplan.		x		Konsult för systemvalsstudie upphandlad.
9. Ta fram ett framkomlighetspaket för kollektivtrafiken i Uppsalas centrala delar.	x			Handlingsplan för förbättrad framkomlighet i nytt linjenät i Uppsala stad beslutad av GSN i december.
25. Att all kommunal verksamhet ska jämställdhetsintegreras. Könsuppdelad statistik ska ligga till grund för rättvis resursfördelning. (alla nämnder)		x		Arbetet påbörjat på delar av verksamheten. Stadsbyggnadsförvaltningen har tagit fram en handlingsplan för arbetet med jämställdhetsintegrering. Planens huvudsakliga fokus under 2016 är på utbildning i ämnet.

Underlag för GSN:s redovisning av övriga frågor

Jämställdhetsintegrering

KS' fråga	Nämndens svar
a) Vilka åtgärder har nämnden utfört under 2015 för att jämställdhetsintegrera nämndens verksamhet?	Jämställdhet och etnisk mångfald berikar verksamheten och speglar vårt samhälle. Mål vid all rekrytering.
b) Vad ser nämnden för utvecklingsområden för att jämställdhetsintegrera nämndens verksamhet?	Kravställande vid upphandlingar.

Barnkonventionen

KS' fråga	Nämndens svar
a) Vilka åtgärder har nämnden utfört under 2015 för att omsätta barnkonventionen i praktiken?	Utvecklande av lekplatser Byggande av gång- och cykelvägar Trafiksäkerhetsarbete, inkl projekt "Säkra skolvägar" Löpande skötsel av allmän plats Påbörjat dialog med förskola om utformning gång- och cykelvägstunnel
b) Vad ser nämnden för utvecklingsområden för att omsätta barnkonventionen i praktiken?	Hitta ännu mer former för att ta reda på barns önskemål inför anläggning men även drift och underhåll

Viktiga händelser och utmaningar

KS' fråga	Nämndens svar inklusive varför
a) Vilka har varit de viktigaste utmaningarna för nämnden att fokusera året som gått?	Anläggning. Klargöra samordning mellan investering och exploatering. Drift och underhåll speciellt inom gång och cykel vintertid.
b) Vilka händelser har varit särskilt viktiga för nämnden under året som gått?	Stadsmiljöpris Pelleparken Omstrukturering färdtjänst med dokumenterat nöjd kund.
c) Vilka är de viktigaste utmaningarna för nämnden att fokusera 2016?	Mobility management. Beteende i resandet. Kundtjänst. En väg in i Uppsala kommun samt former för återkoppling till medborgarna vid synpunkter. Upphandling.

Nämndens uppföljningsplan

Nämndens särskilda uppdrag i IVE 2015-2018

IVE: uppdrag	Att inleda arbetet med att inrätta nya natur- och friluftreservat		
Nämndens strategi 2015	Inledningsvis ska seminarium för att klarlägga förutsättningar och prioriteringsordning		
Ingångsvärde 2015		Mål 2015 >>>	Seminarium genomfört
Detta har gjorts (relativt strategin)	April	Augusti	Årsslutet
	Seminarium genomfört 18 maj		Seminariet har till en del klarlagt förutsättningar och prioritetsordning. Reservatsföreskrifter för Hammarskog är under framtagande.

IVE: uppdrag	Att utreda de samhällsekonomiska förutsättningarna för en investering i spårvagn och ta fram en finansieringsplan		
Nämndens strategi 2015	Hanteras inom ramen för samarbetet med UL och Framkollus		
Ingångsvärde 2015		Mål 2015 >>>	Utredningen är påbörjad
Detta har gjorts (relativt strategin)	April	Augusti	Årsslutet
	Pågår. Förstudie för arbetssätt är genomförd. Innehåll ska klarläggas som underlag för förstudie. GSN:s uppdrag riktas mot de samhällsekonomiska förutsättningarna.		Konsult för systemvalsstudie upphandlad.

IVE: uppdrag	Att ta fram ett framkomlighetspaket för kollektivtrafiken i Uppsalas centrala delar		
Nämndens strategi 2015	Hanteras inom ramen för samarbetet med UL och Framkollus		
Ingångsvärde 2015		Mål 2015 >>>	Det finns ett framkomlighetspaket som beskriver f a linjesträckningar och hållplatslägen
Detta har gjorts (relativt strategin)	April	Augusti	Årsslutet
	Planeringsarbete pågår Prognos mål nås 2015		Handlingsplan för förbättrad framkomlighet i nytt linjenät i Uppsala stad beslutad av GSN i december.

IVE: uppdrag	Att all kommunal verksamhet ska jämställdhetsintegreras. Könsuppdelad statistik ska ligga till grund för rättvis resursfördelning		
Nämndens strategi 2015	Projekt jämställdhetsintegrering inom nämndens verksamhetsområden ska fortsätta		
Ingångsvärde 2015		Mål 2015 >>>	Nämnden deltar i utvecklingen av en handlingsplanen för kommunen
Detta har gjorts (relativt strategin)	April	Augusti	Årsslutet
	Definitioner och statistik saknas fortfarande för nämndens verksamheter.	Definitioner och statistik saknas fortfarande för nämndens verksamheter.	Arbetet påbörjat på delar av verksamheten. Definitioner och indikatorer måste tas fram. Förstudie genomförd på vinterväghållning.

Nämndens verksamhet 2015 – givet IVE 2015-2018

Stadsbyggnad

IVE: inriktningsmål 1	Uppsalas grönområden håller hög kvalitet och finns nära Uppsalaborna																				
IVE: indikator (källa)	Tillgången till parker, grönområden och natur (SCB:s NMI - skala 1-10)	Ingångsvärde (senaste)	7,5 (2012): 7,4; 7,5 kv – 7,4 män (2015) SCB alla kommuner (2012): 7,8; lägst 5,9; högst 8,8 SCB alla kommuner (2015): 7,8; lägst 6,2; högst 9,0																		
Övriga mätvärden (relativt inriktningsmålet)	KSU:s basstudie hösten 2013: Hur upplever du närheten till parker och grönområden i förhållande till där du bor? Index: 82,3 (av 100) Parkplan 2013: 98 % av 156 113 uppsalabor har grönska inom 300 m; 77 % av 156 113 uppsalabor har skogskänsla inom 1500 m																				
Nyckeltal/källa (relativt inriktningsmålet)	Kolada: Nettokostnad för parker, dividerat med antal invånare totalt 31/12. Med nettokostnad avses bruttokostnad minus brutto-intäkt. Avser kommunal parkverksamhet som parker, lekplatser, offentliga toaletter, naturområden etc. Här redovisas även kostnader för naturreservat om det inte har en mycket uttalad naturvårdsprofil, då de redovisas under miljö, hälsa och hållbar utveckling. Avser samtlig regi. Källa: SCB:s Räkenskapssammandrag.	Ingångsvärde (senaste)	<table border="1"> <thead> <tr> <th></th> <th>2013</th> <th>2014</th> </tr> </thead> <tbody> <tr> <td>Uppsala</td> <td>298 kr/inv</td> <td>186 kr/inv</td> </tr> <tr> <td>Alla kommuner*</td> <td>301 kr/inv</td> <td>321 kr/inv</td> </tr> <tr> <td>Helsingborg</td> <td>663 kr/inv</td> <td>741 kr/inv</td> </tr> <tr> <td>Borås</td> <td>217 kr/inv</td> <td></td> </tr> <tr> <td>Uppsala</td> <td></td> <td>186 kr/inv</td> </tr> </tbody> </table> <p>* alla kommuner medan redovisningen av högsta lägsta index gäller kommuner med mer än 100 000 invånare</p>		2013	2014	Uppsala	298 kr/inv	186 kr/inv	Alla kommuner*	301 kr/inv	321 kr/inv	Helsingborg	663 kr/inv	741 kr/inv	Borås	217 kr/inv		Uppsala		186 kr/inv
	2013	2014																			
Uppsala	298 kr/inv	186 kr/inv																			
Alla kommuner*	301 kr/inv	321 kr/inv																			
Helsingborg	663 kr/inv	741 kr/inv																			
Borås	217 kr/inv																				
Uppsala		186 kr/inv																			
Nämndens strategi 2015	Parkplanen ska vara implementerad i verksamheten och dess intentioner ska genomföras																				
Ingångsvärde 2015 (relativt strategin)	Parkplanen är implementerad internt på avdelningen gata, park, natur. Information har skett på projektledarmöte. Parkplanen är kort informerad om på API. I samband med investerings- och exploateringsuppdrag ligger Parkplanen fast som styrdokument.	Mål 2015 >>>	En information om Parkplanen ska ske efter sommaren för inbjudna ramavtalsleverantörer/konsulter samt Teknik & Service.																		

Detta har gjorts (relativt strategin)	April	Augusti	Årsslutet
	Informationsmötet har inte genomförts på grund av att ramavtalen gick ut vid årsskiftet. Förlängning av ramavtal har nu utförts och informationsmöte planeras till hösten	Informationsmöte för entreprenörer med ramavtal kommer att ske under november månad	Ett informationsmöte med ramavtalsleverantörer har genomförts, då informerades om vår parkplan, diskussioner om hur vi och leverantörerna ser på framtida projekt utifrån parkplan.
Nämndens strategi 2015	Vid planeringen av mer omfattande förändringar av det offentliga rummet ska alltid en analys av konsekvenserna för drift och underhåll ingå som ett led i planeringsprocessen		
Ingångsvärde 2015 (relativt strategin)	I dagsläget sker sällan en fullvärdig analys av konsekvenserna för drift och underhåll vid planering av mer omfattande förändringar av det offentliga rummet. Vid projekterings- och utredningsskedet tas driftfrågor upp tillsammans med projektledare för drift. Rutin är utarbetad men inte implementerad.	Mål 2015 >>>	Driftfrågan är en av beståndsdelarna vid planering av samtliga förändringar av det offentliga rummet. Driftledare är delaktig och granskar den framtagna driftkalkylen för anläggningsprojektet. Driftledaren tar över anläggningen i samband med godkänd slutbesiktning.
Detta har gjorts (relativt strategin)	April	Augusti	Årsslutet
	Påbörjat arbete med att få in driftsaspekt i alla skeden från detaljplan till projektering	Arbete pågår, första mötet för hösten, 28 augusti för genomgång av förslag till gemensam projektmodell för MEX och investeringsprojekt. I modellen ingår att driftskostnadskonsekvenser ska belysas tidigt i projekten.	Arbetet påbörjat. Ett möte har genomförts där avdelningschef från Mex, ekonomi och Gata, park och natur medverkade samt enhetschefer på dessa avdelningar. Där togs en tidsplan fram samt en arbets- och en referensgrupp utsågs för fortsatt arbete. Nyckeltal för investering och drift är framtagna.
Nämndens strategi 2015	Under 2015 ska kommunens elljusspår upprustas och informationen om spåren ska förbättras		
Ingångsvärde 2015 (relativt strategin)	-	Mål 2015	Upprustning av spåren pågår. Information om samtliga spår finns på Uppsala.se
Detta har gjorts (relativt strategin)	April	Augusti	Årsslutet
	Merparten av el-ljusspåren har överförts till IFN.	Merparten av el-ljusspåren har överförts till IFN.	Merparten av el-ljusspåren har överförts till IFN.

IVE: inriktningmål 2	Uppsala kommun möjliggör för ett ökat utbud av bostäder		
IVE: indikator (källa)	<ol style="list-style-type: none"> 1. Byggrätter i antagna detaljplaner (antal) (SCB) 2. Påbörjade bostäder (antal) (SCB) 3. Markanvisade bostäder (antal) (egen uppföljning) 4. Påbörjade studentbostäder (antal) (egen uppföljning) 5. Färdigställda hyresrätter (antal) (egen uppföljning) 	Ingångsvärde (senaste)	<ol style="list-style-type: none"> 1. 1 642 (2013) 2. 1 019 (2013) 3. 860 (2013) 4. 264 (2013) 5. 546 (2013)
Övriga mätvärden (relativt inriktningmålet)	-		
Nyckeltal/källa (relativt inriktningmålet)	Utvecklas under 2015	Ingångsvärde (senaste)	-
Nämndens strategi 2015	Vid planeringen av mer omfattande förändringar av det offentliga rummet ska alltid en analys av konsekvenserna för drift och underhåll ingå som ett led i planeringsprocessen		
Ingångsvärde 2015 (relativt strategin)		Mål 2015 >>>	Rutiner har skapats för att klargöra konsekvenserna för drift och underhåll i planeringsskedet
Detta har gjorts (relativt strategin)	April	Augusti	Årsslutet
	Inte implementerat. Arbetet påbörjat.	Arbete pågår, första mötet för hösten, 28 augusti för genomgång av förslag till gemensam projektmodell för MEX och investeringsprojekt. I modellen ingår att driftskostnadskonsekvenser ska belysas tidigt i projekten.	Arbetet påbörjat. Ett möte har genomförts där avdelningschef från Mex, ekonomi och Gata, park och natur medverkade samt enhetschefer på dessa avdelningar. Där togs en tidsplan fram samt en arbets- och en referensgrupp utsågs för fortsatt arbete. Nyckeltal för investering och drift är framtagna.
Nämndens strategi 2015	Under 2015 ska kommunens elljusspår upprustas och informationen om spåren ska förbättras		
Ingångsvärde 2015 (relativt strategin)		Mål 2015	Upprustning av spåren pågår. Information om samtliga spår finns på Uppsala.se

Detta har gjorts (relativt strategin)	April	Augusti	Årsslutet
	Merparten av el-ljusspåren har övergått till IFN.	Merparten av el-ljusspåren har övergått till IFN.	Merparten av el-ljusspåren har övergått till IFN.

IVE: inriktningsmål 3	I Uppsala är förutsättningarna goda för att leva miljö- och klimatvänligt																				
IVE: indikator (källa)	Möjligheten att använda kollektivtrafiken för resor (SCB:s NMI; skala 1-10)	Ingångsvärde (senaste)	6,7 (2012); 7,2; 7,2 kv; 6,8 män (2015)																		
Övriga mätvärden (relativt inriktningsmålet)	2014: Överskridande partikelhalter i luft har överstigit miljö kvalitetsnormerna i centrum 5 av max 35 ggr samt att NO2 har överstigit i samma område 2 av max 7 ggr. 2015: Överskridande partikelhalter i luft har överstigit miljö kvalitetsnormerna i centrum 16 av max 35 ggr..																				
Nyckeltal/källa (relativt inriktningsmålet)	Kolada: Nettokostnad för miljö, hälsa och hållbar utv, dividerat med antal invånare totalt 31/12. Med nettokostnad avses bruttokostnad minus bruttointäkt. Avser kostnader och intäkter för åtgärder, utöver myndighetsutövning, som kommunen vidtar inom miljö- och hälsoskyddsområdet, t.ex. folkhälsoprojekt. Avser samtlig regi. Källa: SCB:s Räkenskapssammandrag.	Ingångsvärde (senaste)	Korrigerat för 2013 <table border="0"> <tr> <td>Uppsala</td> <td>22 (2013)</td> <td>22 (2014)</td> </tr> <tr> <td>Alla kommuner*</td> <td>55 (2013)</td> <td>54 (2014)</td> </tr> <tr> <td>Stockholm</td> <td></td> <td>266 (2014)</td> </tr> <tr> <td>Umeå</td> <td></td> <td>1 (2014)</td> </tr> <tr> <td>Borås</td> <td>236 (2013)</td> <td></td> </tr> <tr> <td>Örebro</td> <td>3 (2013)</td> <td></td> </tr> </table> <p>* alla kommuner medan redovisningen av högsta lägsta index gäller kommuner med mer än 100 000 invånare</p>	Uppsala	22 (2013)	22 (2014)	Alla kommuner*	55 (2013)	54 (2014)	Stockholm		266 (2014)	Umeå		1 (2014)	Borås	236 (2013)		Örebro	3 (2013)	
Uppsala	22 (2013)	22 (2014)																			
Alla kommuner*	55 (2013)	54 (2014)																			
Stockholm		266 (2014)																			
Umeå		1 (2014)																			
Borås	236 (2013)																				
Örebro	3 (2013)																				

	Kolada: Medborgarnas bedömning av kommunens gång- och cykelvägar skala 1-100. Utgår från frågorna: "Vad tror eller tycker du om belysningen av gång- och cykelvägar i din kommun?", "Vad tror eller tycker du om underhåll och skötsel av gång- och cykelvägar i din kommun?", "Vad tror eller tycker du om snöröjning av gång- och cykelvägar i din kommun?" och "Vad tror eller tycker du om trafiksäkerheten på gång- och cykelvägar i din kommun?". Källa SCB:s medborgarundersökningar.		Uppsala 55 (2012) 59 (2015) Alla kommuner* 54 (2014) 54 (2015) Uppsala 59 (2015) Västerås 52 (2015) Linköping 61 (2014) Jönköping 52 (2014) * alla kommuner medan redovisningen av högsta lägsta index gäller kommuner med mer än 100 000 invånare
Nämndens strategi 2015	Uppsala kommun ska vara topp tre i cykelfrämjandets värdering 2015 och i topp 2018		
Ingångsvärde 2015 (relativt strategin)	Plats 7 av Sveriges kommuner enligt Cykelfrämjandets ranking för 2014.	Mål 2015 >>>	Under 2015 ska en högre poäng vid Cykelfrämjandets granskning uppnås.
Detta har gjorts (relativt strategin)	April	Augusti	Årsslutet
	Plats 5 enligt ranking 2015.	Plats 5 enligt ranking 2015.	Plats 5 enligt ranking 2015.
Nämndens strategi 2015	Gods- och varutransporter till och från stadskärnan ska tidsstyras.		
Ingångsvärde 2015 (relativt strategin)	En nulägesanalys av gods i innerstaden genomförs av Koucky & partners. Rapporten ska levereras under våren.	Mål 2015 >>>	En strategi för hur godstransporterna för innerstaden ska effektiviseras ska vara påbörjad.
Detta har gjorts (relativt strategin)	April	Augusti	Årsslutet
	Nulägesanalys pågår. Resultat av denna ska redovisas i maj.	Analysresultaten presenteras för nämnden i oktober.	Träff med utförare (åkare) och fastighetsägare för fortsatt arbete utifrån ett förslag om samlastning/logistiklösning har genomförts. Resultatet av detta möte är att köpare av transporter/varor måste engageras. Omtag i projektet i januari. Fortsatt arbete 2016.
Nämndens strategi 2015	Under 2015 ska kommunens elljusspår upprustas och informationen om spåren ska förbättras		
Ingångsvärde 2015 (relativt strategin)	-	Mål 2015	Upprustning av spåren pågår. Information om samtliga spår finns på Uppsala.se

Detta har gjorts (relativt strategin)	April	Augusti	Årsslutet
	Merparten av elljusspåren har övergått till IFN	Merparten av elljusspåren har övergått till IFN	Merparten av elljusspåren har övergått till IFN

IVE: inriktningsmål 4	Uppsala har väl fungerande kommunikationer och infrastruktur		
IVE: indikator (källa)	Nöjda medborgare med tillgången på gång- och cykelvägar (SCB:s NMI; skala 1-10)	Ingångsvärde (senaste)	6,8 (2012); 7,2; 7,2 kv; 7,2 män (2015)
Övriga mätvärden (relativt inriktningsmålet)	SCB:s medborgarenkät 2012: Uppsala 6,8 (2010: 7,0) Medel samtliga ingående kommuner 6,1; lägsta betyg 3,1; högsta betyg 7,8 Medel samtliga ingående kommuner 6,2; lägsta betyg 2,4; högsta betyg 8,6 (2015)		
Nyckeltal/källa (relativt inriktningsmålet)	Utvecklas under 2015	Ingångsvärde (senaste)	-
Nämndens strategi 2015	Under 2015 ska underlag tas fram för systemval för kollektivtrafik inför beslut i kommunfullmäktige		
Ingångsvärde 2015 (relativt strategin)		Mål 2015 >>>	Nämnden har deltagit i arbetet med framtagande av underlag. Nämnden har särskilt bevakat utbyggnadstakt och investeringsvolym.
Detta har gjorts (relativt strategin)	April	Augusti	Årsslutet
	Pågår bl a inom ramen för framkollus.		Systemval kommer prel. Q3 2016
Nämndens strategi 2015	Färdtjänsten ska under 2015 överföras till kollektivtrafikmyndigheten		
Ingångsvärde 2015 (relativt strategin)		Mål 2015 >>>	Fortsatt utredning i samverkan med Landstinget
Detta har gjorts (relativt strategin)	April	Augusti	Årsslutet
	Inget har hänt hittills under året. Landstingsstyrelsen har den 5 maj beslutat att inleda en utredning om gemensam beställningscentral.	Arbetet pågår. Första gemensamma sittning med landstinget och övriga berörda kommuner sker i början av september.	Ej genomförbart.

Nämndens strategi 2015	Formerna för samverkan med kollektivtrafikmyndigheten ska utvecklas under 2015		
Ingångsvärde 2015 (relativt strategin)		Mål 2015 >>>	Det finns en klar och tydlig bild av kommunikationsstrukturen med en tydlig rollfördelning.
Detta har gjorts (relativt strategin)	April	Augusti	Årsslutet
	Arbetet påbörjat.	Arbetet påbörjat.	Arbetet ej avslutat. Fortsätter 2016.
Nämndens strategi 2015	Formerna för samverkan med kommunens bolag ska utvecklas under 2015		
Ingångsvärde 2015 (relativt strategin)		Mål 2015 >>>	Minst två samverkansmöten är genomförda under 2015
Uppföljning 2015	April	Augusti	Årsslut
	Möten med P-bolaget genomförts	Möten med P-bolaget genomförts	Möten med flertalet dotterbolag genomförs löpande.
Resultat/konsekvenser (relativt inriktningsmålet)	<i>Verksamhet och ekonomi</i>	<i>Verksamhet och ekonomi</i>	<i>Verksamhet och ekonomi</i>
Analys/ lärdomar/ förbättringar (relativt inriktningsmålet)			
Nämndens beslut			
Nämndens strategi 2015	Ett långsiktigt arbete med att kommunicera trafikregler för cyklister ska introduceras 2015 där även cykelbeteende lyfts fram		
Ingångsvärde 2015 (relativt strategin)	Vägverket hade ett tydligt uppdrag att arbeta med beteendepåverkande insatser för att öka trafiksäkerheten, trafikvettet och regelefterföljandet. Detta föll dock bort då Trafikverket bildades och ansvaret lades på kommunerna. Uppsala kommun har därför påbörjat arbetet med att mer systematiskt arbeta med dessa frågor. Verksamheten är under uppbyggnad.	Mål 2015 >>>	Ett årshjul för attityd- och beteendepåverkande projekt som riktar sig till utvalda målgrupper är påbörjat.

IVE: inriktning mål 5	Uppsala kommun ska vara en av landets bästa landsbygdskommuner		
IVE: indikator (källa)	Befolkning på landsbygden (antal) (SCB)	Ingångsvärde (senaste)	48 039 (2013)
Övriga mätvärden (relativt inriktning målet)	-		
Nyckeltal/källa (relativt inriktning målet)	Utvecklas under 2015	Ingångsvärde (senaste)	-
Nämndens strategi 2015	Nämndens bidrag till måluppfyllelsen och utvecklingen ska definieras under året		
Ingångsvärde 2015 (relativt strategin)		Mål 2015 >>>	Nämnden har definierat sin roll och sitt bidrag i arbetet med landsbygdsutvecklingen
Detta har gjorts (relativt strategin)	April	Augusti	Årsslutet
	Arbete ännu ej startat		Deltagit i framtagande av landsbygdsprogram. Påbörjat översyn av bidragshantering till vägföreningar. Tillsammans med Trafikverket och Rasbo i samverkan möjliggjort 350m gc-väg i Rasbo.

Övrigt	I planeringen ska de enskilda projekten kopplas till ett större geografiskt område		
Nämndens strategi 2015	Före slutet av 2015 ska det finnas en sammanhållen stadsbyggnadsstrategi		
Ingångsvärde 2015 (relativt strategin)	Arbetet fortgår med innerstadsstrategin som går ut på samråd i augusti 2015.	Mål 2015 >>>	Nämnden har deltagit i arbetet med framtagande av stadsbyggnadsstrategin. Nämnden har särskilt bevakat utbyggnadstakt och investeringsvolym.
Detta har gjorts (relativt strategin)	April	Augusti	Årsslutet
	Arbete med innerstadsstrategin pågår enligt plan. Nämndens frågor bevakas i programarbetet för Eriksberg.	Arbete med innerstadsstrategin pågår enligt plan. Nämndens frågor bevakas i programarbetet för Eriksberg.	Arbete med innerstadsstrategin pågår enligt plan. Nämndens frågor bevakas i programarbetet för Eriksberg.

Övrigt	Luft- och vattenfrågor ska hanteras tidigt i processer för att säkerställa det hälso-, samhällsekonomiska och miljöperspektivet; beslut om miljö kvalitetsnormer för vatten och åtgärdsprogram ska fattas av kommunen		
Nämndens strategi 2015	Vid granskning av detaljplaner ska dagvattenfrågor alltid beaktas		
Ingångsvärde 2015 (relativt strategin)		Mål 2015 >>>	Det finns rutiner för att klargöra konsekvenserna för miljö kvalitetsnormer i planeringsskedet
Detta har gjorts (relativt strategin)	April	Augusti	Årsslutet
	Pågår		Pågår
Nämndens strategi 2015	I samverkan med kollektivtrafikmyndigheten ska 30 busskurer förse med sedumtak		
Ingångsvärde 2015 (relativt strategin)		Mål 2015 >>>	Det finns 30 busskurer med sedumtak
Detta har gjorts (relativt strategin)	April	Augusti	Årsslutet
	Ett tak har försetts med sedumtak.	Ett tak har försetts med sedumtak	15 tak åtgärdade.

Pedagogisk verksamhet

IVE: inriktningsmål 6	Alla barn och unga garanteras en trygg och kunskapsorienterad skolmiljö		
IVE: indikator (källa)	<ol style="list-style-type: none"> 1. Elever i grundskolan som upplever att de är trygga i skolan (%) (Uppsala kommuns uppföljningssystem för pedagogisk verksamhet) 2. Föräldrar som är trygga när deras barn vistas i förskolan (%) (Nämndernas uppföljning av egen verksamhet) 	Ingångsvärde (senaste)	<ol style="list-style-type: none"> 1. År 5: 93 (2014); År 8: 91 (2014); År 2 gym: 94 (2014) 2. 97 (2014)
Övriga mätvärden (relativt inriktningsmålet)	Utbildningsnämndens eventuella mätningar		
Nyckeltal/källa (relativt inriktningsmålet)	Som ovan	Ingångsvärde (senaste)	-
Nämndens strategi 2015	I första hand genomföra åtgärder för att uppmuntra till minskad bilanvändning vid "hämta/lämna" vid skolor		
Ingångsvärde 2015 (relativt strategin)	En enkät har delats ut till skolorna vart efter det inventeras på hur barnen kommer till skolan, för ett nuläge. Därefter delas samma enkät ut efter en tids arbete med skolan.	Mål 2015 >>>	Arbetet med att minska antal bilar runt skolorna är igångsatt. Projektet löper över flera år; inget mer specifikt mål för 2015.
Detta har gjorts (relativt strategin)	April	Augusti	Årsslutet
	Fem nya skolor har inventerats. Samarbete har påbörjats med de flesta av skolorna som inventerats. Vissa skolor visar inte intresse att delta i arbetet trots påstötningar. Vi ber om ett aktivt arbete med barn och föräldrar från skolorna för att bryta beteende med bilåkande. Vi tillhandahåller material.	20 skolor sammantaget (fyra sedan april).	Samtliga skolor inventerats. Arbetet fortsätter med genomförande av åtgärder.
Nämndens strategi 2015	Förbättra trafiksäkerheten vid skolor/ säkra skolvägar enligt upprättat program		
Ingångsvärde 2015 (relativt strategin)	En enkät har delats ut till skolorna vart efter det inventeras på hur barnen kommer till skolan, för ett nuläge. Därefter delas samma	Mål 2015 >>>	Arbetet med att minska antal bilar runt skolorna är igångsatt. Projektet löper över flera år; inget mer specifikt mål för 2015.

	enkät ut efter en tids arbete med skolan.		
--	---	--	--

Vård och omsorg

IVE: inriktningsmål 12	Tillgänglighetsskapande åtgärder i kommunens bostadsområden minskar behovet av särskilda boendeformer		
IVE: indikator (källa)	Servicegrad vård- och omsorgsboenden för personer 80 +.	Ingångsvärde (senaste)	13,9 % (2012)
Övriga mätvärden (relativt inriktningsmålet)	Omsorgsnämndens eventuella mätningar		
Nyckeltal/källa (relativt inriktningsmålet)	Som ovan	Ingångsvärde (senaste)	-
Nämndens strategi 2015	Genomföra tillgänglighetsåtgärder inom ramen för nämndens ansvarsområde		
Ingångsvärde 2015 (relativt strategin)	Tillgänglighetsåtgärder 2015 utgår från för året upprättat beläggningsprogram med målsättning att kantstensåtgärder och nivåjusteringar vid övergångsställen och gångpassager ska vara åtgärdade innan ny beläggning utförs på gatudel. Samordning sker också med investering av cykelöverfarer vilka ofta är placerade intill övergångsställen och gångpassager.	Mål 2015 >>>	2015 är inga stora tillgänglighetsanpassningar planerade. Prioritet på mindre, men fler anpassningar.

Arbete och integration

IVE: inriktningmål 15	Uppsalaborna har egen försörjning		
IVE: indikator (källa)	<ol style="list-style-type: none"> 1. Ungdomar som erhållit feriearbete (antal) (egen uppföljning) 2. Andel som fått arbete/studier efter genomförd Navet-insats (%) (egen uppföljning) 	Ingångsvärde (senaste)	<ol style="list-style-type: none"> 1. 1 457 2. 38 %
Övriga mätvärden (relativt inriktningmålet)	Arbetsmarknadsnämndens eventuella mätningar		
Nyckeltal/källa (relativt inriktningmålet)	Som ovan	Ingångsvärde (senaste)	-
Nämndens strategi 2015	Underlätta tillskapande av välfärdsjobb mm t ex genom upphandlingsföreskrifter		
Ingångsvärde 2015 (relativt strategin)		Mål 2015 >>>	Frågan tas i beaktande när formerna för upphandling utvecklas under året
Detta har gjorts (relativt strategin)	April	Augusti	Årsslutet
	Pågår		Säkerställt relevanta kompetenskrav vid entreprenadupphandlingar.

IVE: inriktningmål 17	Kommunen underlättar för innovationer i den egna verksamheten och utgör testbädd för ny teknik, smarta tjänster och klimatsmarta innovationer		
IVE: indikator (källa)	Antal påbörjade testbäddsprojekt (egen källa)	Ingångsvärde (senaste)	0
Övriga mätvärden (relativt inriktningmålet)	-		
Nyckeltal/källa (relativt inriktningmålet)	Utvecklas under 2015	Ingångsvärde (senaste)	-
Nämndens strategi 2015	Anlägga en testanläggning med växter för hantering av dagvatten, i syfte att utvärdera funktion samt drift och underhåll		
Ingångsvärde 2015 (relativt strategin)		Mål 2015 >>>	Strandbodgatan, delen Ö Ågatan- Dragarbrunnsgatan, har utretts för omhändertagande av dagvatten via planteringsytor. Strandbodgatans norra del har utretts för att eventuellt en del av takvatten ska bevattna tänkta planteringsytor för träd.
Detta har gjorts (relativt strategin)	April	Augusti	Årsslutet
	Utredning pågår Mål förväntas uppnås 2016 på grund av Vattenfalls grävning Strandbodgatan	Utredning av olika typer av dagvattenhantering och rening beräknas klar i september. Mål förväntas att nås först 2016 på grund av försening i Vattenfalls arbeten.	Testprojektet på Strandbodgatan gällande dagvattenåtgärder innefattar Skelettjord med trädplantering längs med gatan, kompletteras med växtbäddar/biobäddar samt makadamfyllt dike och dagvattenkassetter. Projektet genomförs 2016
Nämndens strategi 2015	I samverkan med övriga kommunala förvaltningar och bolag påbörja ett projekt i syfte att påverka beteende för att minimera nedskräpning i tätort och hitta smarta metoder samt		
Ingångsvärde 2015 (relativt strategin)		Mål 2015 >>>	Enligt avfallsplanen ska nedskräpningen minska med 50 % fram till 2022. För 2015 ska den

			minska med 10 % jämfört med nollmätning (snitt av 2009-2013 års skräpindex).
Detta har gjorts (relativt strategin)	April	Augusti	Årsslutet
	Ett större kommunikationsprojekt med syfte att medvetandegöra och påverka attityder "Snyggast vinner" startades upp i samband med Valborg. Inom ramen för det paraplyprojektet planeras ett flertal aktiviteter under året	Inom ramen för det paraplyprojektet planeras ett flertal aktiviteter under året där intern och extern kommunikation prioriteras under hösten. Målet är att samverka med utbildningsförvaltningen i fler insatser.	Projektet är nu startat och ett årshjul med aktiviteter är framtaget. Mätning av effekter via skräpmätningar startar 2016.

IVE: inriktning mål 18	Uppsala utvecklas som destination		
IVE: indikator (källa)	Antal kommersiella gästnätter (Destination Uppsala)	Ingångsvärde (senaste)	541 488 (2013)
Övriga mätvärden (relativt inriktning målet)	Destination Uppsala mätningar		
Nyckeltal/källa (relativt inriktning målet)	Som ovan	Ingångsvärde (senaste)	-
Nämndens strategi 2015	Fortsatt genomförande av evenemang med kopplingar till nämndens anläggningar och ansvarsområden		
Ingångsvärde 2015 (relativt strategin)		Mål 2015 >>>	Se ovan strategi/mål beträffande nedskräpning.
Detta har gjorts (relativt strategin)	April	Augusti	Årsslutet
	Nämnden har medverkat i genomförandet av Valborgsfirandet, bland annat med kampanjen "Snyggast vinner"		Ny julbelysning i samarbete med Uppsalacity-samverkan.
Nämndens strategi 2015	Delta i samarbete med Uppsala City		
Ingångsvärde 2015 (relativt strategin)		Mål 2015 >>>	Deltagit i befintliga arbetsgrupper och där bidragit särskilt beträffande frågor gällande "tryggt och snyggt"
Detta har gjorts (relativt strategin)	April	Augusti	Årsslutet
	Pågår		Omvärldsbevakat tillsammans med Uppsala City för att få ett gemensamt synsätt på stadsutveckling och centrumhandel.

Kultur, idrott och fritid

IVE: inriktningsmål 20	Uppsalas evenemang bidrar till att stärka Uppsalas attraktivitet för medborgarna och besöksnäringen		
IVE: indikator (källa)	Antal besök på idrottsevenemang (egen mätning, nationell jämförelse via statistik från specialförbunden)	Ingångsvärde (senaste)	160 000 (2013)
Övriga mätvärden (relativt inriktningsmålet)	-		
Nyckeltal/källa (relativt inriktningsmålet)	Utvecklas under 2015	Ingångsvärde (senaste)	
Nämndens strategi 2015	Formerna för samverkan med Destinationsbolaget och Uppsala city ska utvecklas under 2015		
Ingångsvärde 2015 (relativt strategin)		Mål 2015 >>>	Formerna för samverkan har stärkts och utvecklats.
Detta har gjorts (relativt strategin)	April	Augusti	Årsslutet
	Möte har skett med Destination Uppsala i februari.		Rutin framtagen för samverkan inför evenemang.
Nämndens strategi 2015	En generös inställning till upplåtelse av det offentliga rummet för evenemang som stärker kommunens varumärke		
Ingångsvärde 2015 (relativt strategin)		Mål 2015 >>>	Nämnden har alltid en generös inställning inom ramen för lagar och förordningar
Detta har gjorts (relativt strategin)	April	Augusti	Årsslutet
	Extra uppmärksamhet på å-rummet.		Arbete pågår.

IVE: inriktningsmål 21	Uppsala kommuns utbud av kultur-, idrotts- och fritidsaktiviteter är jämställt och tillgängligt för alla		
IVE: indikator (källa)	<ol style="list-style-type: none"> Könsfördelning för deltagare i för- eningsorganiserade aktiviteter (egen uppföljning) Nyttjande av kommunens fritids- idrottsanläggningar för åldersgruppen 6-80 år (egen uppföljning) 	Ingångsvärde (senaste)	<ol style="list-style-type: none"> 30 (2013) Flickor 41 % (2014); Pojkar 59 % (2014)
Övriga mätvärden (relativt inriktningsmålet)	<p>SCB 2012: Vad tror eller tycker du om idrotts- och motionsanläggningar (index kvinnor/män 67/61; alla kommuner i SCB 2012: medel 61/59; lägst 39/41; högst 66/72)</p> <p>... öppettiderna vid kommunens idrotts- och motionsanläggningar? (betyg kvinnor/män 7,5/6,9; alla kommuner: medel 6,8/6,5, lägst 4,6/5,0; högst 7,9/7,6)</p> <p>... utrustning och skötsel av kommunens idrotts- och motionsanläggningar? (betyg kvinnor/män 6,9/5,9; alla kommuner: medel 6,8/6,5, lägst 4,6/4,2; högst 7,9/7,6)</p> <p>... belysningen i kommunens motionsspår? (betyg kvinnor/män 6,7/6,3; alla kommuner: medel 6,2/6,2, lägst 4,1/3,9; högst 7,4/7,5)</p> <p>KSU:s basstudie 2013 Nyttjar du själv eller någon i ditt hushåll regelbundet någon av kommunens fritids-/ idrottsanläggningar? Kvinnor 29 % Män 31 %</p> <p>Vad anser du om tillgången och kvaliteten på kommunens publika idrottsanläggningar? Kvinnor/män 55,0/45,0</p> <p>Vilket är ditt generella betyg på kommunens anläggningar och lokaler för idrott, motion och andra fritidsaktiviteter? Kvinnor/män 57,2/50,8</p>		

Nyckeltal/källa (relativt inriktningsmålet)	Nettokostnad för Idrotts- och fritidsanläggningar, dividerat med antal invånare totalt 31/12. Med nettokostnad avses bruttokostnad minus bruttointäkt. Avser kommunens idrotts- och fritidsanläggningar såsom idrottsplatser, sporthallar, bad, friluftsfält och fritidsanläggningar samt småbåtshamnar. Avser samtlig regi. Källa: SCB:s Räknings- och statistiksammandrag.	Ingångsvärde (senaste)	2013: Uppsala 777 kr/inv 786 kr/inv (2014) Jfr: Alla kommuner* 2013 854 kr/inv 2014 889 kr/inv Borås 1 309 kr/inv 1 308 kr/inv Stockholm 441 kr/inv 468 kr/inv * alla kommuner medan redovisningen av högsta lägsta index gäller kommuner med mer än 100 000 invånare
Nämndens strategi 2015	Väl utvecklade cykelleder till anläggningar och verksamheter		
Ingångsvärde 2015 (relativt strategin)	I dagsläget bygger vi cirka 5 km nya cykelvägar per år samt rustar upp ca 10 km cykelvägar.	Mål 2015 >>>	Ett under 2015 (jämfört med de senaste åren) utökat antal nya cykelvägar för ett mer finmaskigt och sammanhängande cykelvägnät.
Detta har gjorts (relativt strategin)	April	Augusti	Årsslutet
	Ännu inget gjort p g a årstid. Prognosen för 2015 är att antalet km nya cykelvägar totalt (till verksamheter och målpunkter) kommer att uppgå till 2,7 km. När det gäller upprustade cykelvägar ligger prognosen på 5,9 km för 2015.	Prognosen för 2015 är att antalet km nya cykelvägar totalt (till verksamheter och målpunkter) kommer att uppgå till 1,9 km. När det gäller upprustade cykelvägar ligger prognosen på 6,6 km för 2015.	Under 2015 byggdes 2,4 km nya cykelvägar (till verksamheter och målpunkter) inom Uppsala kommuns väghållningsområde. Under året upprustades också totalt 7,8 km cykelvägar inom Uppsala kommuns väghållningsområde.
Nämndens strategi 2015	I samverkan med kollektivtrafikmyndigheten verka för god kollektivtrafik, hållplatser mm i anslutning till anläggningar		
Ingångsvärde 2015 (relativt strategin)	Avstämningsmöten och planering av åtgärder sker i samband med kollektivtrafikmyndigheten	Mål 2015 >>>	Det finns ett framkomlighetspaket som beskriver f a linjesträckningar och hållplatserna
Detta har gjorts (relativt strategin)	April	Augusti	Årsslutet
	Konsult upphandlats och arbetet med att ta fram underlag för prioriteringslista för att öka framkomligheten för kollektivtrafiken är initierat. Underlaget förväntas vara levererat kring midsommar. Underlaget kommer att vara baserat på de sträckor som tidigare har	Underlaget till prioriteringslista är färdigställt. Vidare arbete med att ta fram prioriterade åtgärder på kort (2016-2017) och medellång sikt kommer att initieras under hösten.	Handlingsplan för förbättrad framkomlighet i nytt linjenät i Uppsala stad beslutad i december.

	identifierats som mest kritiska för kollektivtrafikens framkomlighet i högtrafik.	Arbetet med prioriteringslistan kommer att kopplas samman med arbetet för verksamhetsplaneringen 2016 och 2017.	
--	---	---	--

Gemensamma verksamhetsområden

IVE: inriktningmål 25	God service, enkelhet och korta handläggningstider präglar kommunens kontakter med företag och medborgare		
IVE: indikator (källa)	<ol style="list-style-type: none"> Företagarnas uppfattning av kommunens service (%) (Nöjd-kund-index avseende bygglov, markupplåtelser, serveringstillstånd, brandtillsyn och miljö- och hälsoskydd) Medborgarnas uppfattning av kommunens service (Nöjd-Medborgar-Index, SCB:s Medborgarundersökning) 	Ingångsvärde (senaste)	<ol style="list-style-type: none"> 62 (2012) 56 (2012)
Övriga mätvärden (relativt inriktningmålet)	-		
Nyckeltal/källa (relativt inriktningmålet)	Utvecklas under 2015	Ingångsvärde (senaste)	-
Nämndens strategi 2015	Förenkla helt enkelt (SKL:s utbildning Förenkla - helt enkelt är en utbildning för kommuner som vill förbättra sina företagskontakter)		
Ingångsvärde 2015 (relativt strategin)		Mål 2015 >>>	Deltagande har skett i utbildningen
Detta har gjorts (relativt strategin)	April	Augusti	Årsslutet
	Medarbetare som arbetar med upplåtelser och grävstillstånd har deltagit i utbildningen "Förenkla helt enkelt"	En koordineringsfunktion planeras för de olika tillståndstyperna.	
Nämndens strategi 2015	Handläggningstider för upplåtelser och grävstillstånd kortas genom organisatoriska effektiviseringar		
Ingångsvärde 2015 (relativt strategin)		Mål 2015 >>>	Handläggningstiden för kompletta ansökningar för grävstillstånd överstiger inte 10 arbetsdagar. Uppföljning via egenkontroll utförs varje månad.
Detta har gjorts (relativt strategin)	April	Augusti	Årsslutet
	Målet ej uppfyllt per april,		Arbete pågår

Nämndens strategi 2015	E-tjänster för ärenden som avser myndighetsutövning tas fram		
Ingångsvärde 2015 (relativt strategin)		Mål 2015 >>>	Gräv tillstånd kan sökas via uppsala.se
Detta har gjorts (relativt strategin)	April	Augusti	Årsslutet
	Upphandling av e-tjänst pågår	Upphandling klar i juli, införande av systemet sker i september.	Driftsättning planeras Q1 2016
Nämndens strategi 2015	Nämnden ska delta i det kommunövergripande projektet med att ta fram garanti och handläggningstider under 2015 med fokus på markupplåtelse, gräv tillstånd och färdtjänst		
Ingångsvärde 2015 (relativt strategin)		Mål 2015 >>>	Vid utgången av 2015 finns garanti- och handläggningstider för markupplåtelse, gräv tillstånd och färdtjänst definierade
Detta har gjorts (relativt strategin)	April	Augusti	Årsslutet
	Nämnden har beslutat om resegaranti för färdtjänstresor.	Nämnden har beslutat om resegaranti för färdtjänstresor.	Resegaranti för färdtjänstresor utfört. Mål för övriga handläggningstider framtagna.

IVE: inriktningmål 26	Uppsala kommun är attraktiv för nyetableringar och företag		
IVE: indikator (källa)	<ol style="list-style-type: none"> 1. Nyetablerade företag (antal företag per 1 000 invånare) (SCB) 2. Nyanmälda platser på arbetsförmedlingen. (Arbetsförmedlingen) 3. Sysselsatta på dagarbetsmarknaden i Uppsala kommun (SCB) 	Ingångsvärde (senaste)	<ol style="list-style-type: none"> 1. 7,6 företag (2013) 2. 12 083 (2013) 3. 96 523 (2013)
Övriga mätvärden (relativt inriktningmålet)	Andra kommunala instansers eventuella mätningar		
Nyckeltal/källa (relativt inriktningmålet)	Som ovan	Ingångsvärde (senaste)	
Nämndens strategi 2015	I samverkan med kollektivtrafikmyndigheten verka för god kollektivtrafik, även i verksamhetsområden		
Ingångsvärde 2015 (relativt strategin)		Mål 2015 >>>	Det finns en klar och tydlig bild av kommunikationsstrukturen med en tydlig rollfördelning mellan nämnd och kollektivtrafikmyndighet.
Detta har gjorts (relativt strategin)	April	Augusti	Årsslutet
	Pågå		Fortsatt arbete 2016.
Nämndens strategi 2015	Väl utvecklade cykelleder till verksamheter		
Ingångsvärde 2015 (relativt strategin)		Mål 2015 >>>	Ett under 2015 (jämfört med de senaste åren) utökat antal nya cykelvägar för ett mer finmaskigt och sammanhängande cykelvägnät.
Detta har gjorts (relativt strategin)	April	Augusti	Årsslutet
	Ännu inget gjort p g a årstid. Prognosen för 2015 är att antalet km nya cykelvägar totalt (till verksamheter och målpunkter) kommer att uppgå till 2,7 km. När det gäller upprustade cykelvägar ligger prognosen på 5,9 km för 2015.	Prognosen för 2015 är att antalet km nya cykelvägar totalt (till verksamheter och målpunkter) kommer att uppgå till 1,9 km. När det gäller upprustade cykelvägar ligger prognosen på 6,6 km för 2015.	Under 2015 byggdes 2,4 km nya cykelvägar (till verksamheter och målpunkter) inom Uppsala kommuns väghållningsområde. Under året upprustades också totalt 7,8 km cykelvägar inom Uppsala kommuns väghållningsområde.

Nämndens strategi 2015	Goda angöringsmöjligheter för alla trafikslag		
Ingångsvärde 2015 (relativt strategin)		Mål 2015 >>>	Logistik och angöringsfrågor tas upp tidigt i planeringsprocessen
Detta har gjorts (relativt strategin)	April	Augusti	Årsslutet
	Svårt få gehör för frågorna i planeringsprocessen då andra mål är högre prioriterade	Svårt få gehör för frågorna i planeringsprocessen då andra mål är högre prioriterade	Bättre samarbetsklimat, arbete pågår att hitta samsyn i sakfrågorna.

IVE: inriktningsmål 27	Uppsala kommun ger förutsättningar för en god hälsa för hela befolkningen		
IVE: indikator (källa)	Ohälsotal bland Uppsalas invånare i åldern 16-64 år (Försäkringskassan)	Ingångsvärde (senaste)	Kvinnor: 25,1; Män: 17,7 (2013)
Övriga mätvärden (relativt inriktningsmålet)	-		
Nyckeltal/källa (relativt inriktningsmålet)	Utvecklas under 2015	Ingångsvärde (senaste)	
Nämndens strategi 2015	Intentionerna i cykelhandlingsplanen ska genomföras		
Ingångsvärde 2015 (relativt strategin)		Mål 2015 >>>	Under 2015 har fler projekt med koppling till handlingsplanen implementerats.
Detta har gjorts (relativt strategin)	April	Augusti	Årsslutet
	Igångsättande av projektering av nya länkar i Uppsalas cykelnät (exempelvis utmed Söderforsgatan, Fyrisvallsgatan, Bernadottevägen med flera) Andra nya projekt som påbörjats: projektering av gc-tunnlar (upprustning av befintliga), cykelboxar, gc-sträckor med behov av upprustning, kantstensarbete utmed cykelvägar i korsningar. Förbättrad vinterväghållning, framförallt genom införandet av sopsaltning och tidigare sandupptagning. Ny	Byggnation av nya länkar i Uppsalas cykelnät (exempelvis utmed Söderforsgatan, Fyrisvallsgatan samt mellan Uppsala och Skölsta med flera) Andra nya projekt som påbörjats: upprustning av gc-tunnlar, projektering av cykelboxar, ombyggnation av gc-sträckor med behov av upprustning, kantstensarbete utmed cykelvägar i korsningar. Förbättrad vinterväghållning, framförallt genom införandet av sopsaltning och tidigare sand-	Under 2015 har ytterligare ett antal nya cykelprojekt startats för att främja en utveckling där fler väljer att utnyttja cykeln som transportmedel. Utöver de som genomfördes under 2014, där arbetet i de flesta fall fortsatt även under 2015, har bland annat ett arbete med att rusta upp samtliga cykeltunnlar inletts. Dessutom har arbetet med att rusta upp och bygga ut cykelvägnätet fortsatt och en andra snabbcykelled (Flogstaleden) har färdigställts.

	cykelkarta framtagen. Påbörjat arbetet med att skapa cykelvänligare arbetsplatser samt arbetet med en ny resepolicy för Uppsala kommun. Dessutom har vi avslutat första året med vintercyklistkampanjen.	upptagning. Ny cykelkarta framtagen. Påbörjat arbetet med att skapa cykelvänligare arbetsplatser samt arbetet med en ny resepolicy för Uppsala kommun. Dessutom har vi startat arbetet med att göra Uppsala till Sveriges främsta cykelstad.	Generellt har relativt stora resurser lagt på projektet Sveriges bästa cykelstad samt ett allt fler antal beteendepåverkansprojekt i syfte att öka antalet cyklister. För en komplett summering av de cykelprojekt som bedrivits under 2015 hänvisas till Uppsala kommuns cykelbokslut.
Nämndens strategi 2015	Intentionerna i luftmiljöprogrammet ska genomföras		
Ingångsvärde 2015 (relativt strategin)		Mål 2015 >>>	Färre än 35 dagars överskridanden PM 10 på Kungsgatan
Detta har gjorts (relativt strategin)	April	Augusti	Årsslutet
	Driftsarbeten enligt plan. Kontroll av mätutrustning genomförd. 16 dagars överskridande januari-april	Driftsarbeten enligt plan. Kontroll av mätutrustning genomförd. 16 dagars överskridande januari-augusti	Målet uppnått 16 överskridanden av max 35.
Nämndens strategi 2015	Tillgängligheten till naturreservat och friluftsområden ska öka, genom t ex entréer, angöringsplatser mm		
Ingångsvärde 2015 (relativt strategin)		Mål 2015 >>>	Det finns bussangöring till Fjällnora
Detta har gjorts (relativt strategin)	April	Augusti	Årsslutet
	Nämnden har beslutat om stöd till veteranbusstrafik till Fjällnora för sommaren 2015	Tillgänglighetsanpassad led längs Dalbyviken från herrgård till badstrand. I övrigt fortsatt arbete med tillgänglighetsanpassningar	Samarbete med museijärnvägen kring buss till Fjällnora.
Nämndens strategi 2015	Arbetet med hållbart resande ska utvecklas		
Ingångsvärde 2015 (relativt strategin)	Systematiskt arbete med fokus på det interna arbetet i kommunen. Attityd- och beteendepåverkande arbete, s. k mobility management, med fokus på medborgaren.	Mål 2015 >>>	Ett antal projekt med fokus på att öka det hållbara resandet, skapa ett engagemang i frågan om hur Uppsala kommun ska bli Sveriges bästa cykelstad samt öka trafiksäkerheten genom att kommunicera trafikvett, har genomförts. Det finns ett manér för hur vi kommunicerar håll-

			bart resande och trafiksäkerhet.
Detta har gjorts (relativt strategin)	April	Augusti	Årsslutet
	Bl.a. Vintercyklisten avslutad. Kriterier för cykelvänlig arbetsplats framtagen och kommunicerad inom klimatprotokollet. El-laddstolpe placeras vid stadshuset (invigs maj). Plan för arbete med Sveriges bästa cykelstad framtagen.	<p>11 arbetsplatser har diplomerats som "cykelvänliga". Ny diplomeringsomgång påbörjad.</p> <p>Projektet spjutspetsar mobility management avslutat. Resultatet visar att de nya resvanorna (buss, gång, cykel) hos minskat CO2-utsläppet med närmare 350 ton.</p> <p>Projektet Sveriges bästa cykelstad är igång. Fokusgrupper är genomförda med intressegrupper, politiker och näringsliv. Augusti får Uppsalaborna tycka till via webbenkät.</p> <p>Cykeldag planerad till 17/9. Cykelaktiviteter för barn planerade till 22/9 "Buslätt att cykla rätt".</p>	<p>Arbetet fortsätter enligt plan. Ca 30 arbetsplatser är anmälda till diplomeringsomgång för cykelvänligarbetsplats 2016.</p> <p>Fokusgruppen för hållbart resande inom klimatprotokollet har tagit fram ca. 15 projekt som skall genomföras 2016-2018 beroende på personella och ekonomiska resurser. Vintercyklisten pågår. Förutom anmälda medborgare deltar två arbetsplatser med deltagare.</p> <p>Projektet spjutspetsar MM presenterades på Transportforum 2016</p> <p>Framtagande av riktlinjer och rutiner för transporter i tjänst är under framtagande.</p> <p>En godstransportutredning för innerstaden är framtagen och en projektgrupp arbetar med hur godstransporterna i innerstaden skall effektiviseras.</p> <p>Cykeldag genomfördes 17/9.</p> <p>Cykelaktiviteter för barn i förskolan "buslätt att cykla rätt" genomfördes 22/9.</p>
Nämndens strategi 2015	Stadsrandstråket för det rörliga friluftslivet ska fortsätta att utvecklas		
Ingångsvärde 2015 (relativt strategin)		Mål 2015 >>>	Ökad attraktivitet och tillgänglighet

Detta har gjorts (relativt strategin)	April	Augusti	Årsslutet
	Arbetet avvaktar beslut från länsstyrelsen	Arbetet avvaktar beslut från länsstyrelsen	Arbetet avvaktar beslut från länsstyrelsen

Övrigt	Nämnden ska utveckla informationen om nämndens service till medborgarna		
Nämndens strategi 2015	Kommunens webbplats ska utvecklas utifrån användarnas behov och anpassas för mobila enheter		
Ingångsvärde 2015 (relativt strategin)		Mål 2015 >>>	Medborgaren kan följa vinterväghållningen på uppsala.se
Detta har gjorts (relativt strategin)	April	Augusti	Årsslutet
	Målet uppfyllt		
Nämndens strategi 2015	Digitala lösningar motsvarande "Hitta och jämför" ska utvecklas för nämndens verksamhetsområden i syfte att underlätta för uppsalaborna i sina val		
Ingångsvärde 2015 (relativt strategin)		Mål 2015 >>>	Reseplaneraren för Uppsala kommun är i funktion.
Detta har gjorts (relativt strategin)	April	Augusti	Årsslutet
	Avvaktar uppdatering av kommunens GIS.	Avvaktar uppdatering av kommunens GIS.	Avvaktar uppdatering av kommunens GIS.
Nämndens strategi 2015	Digitala lösningar utvecklas så att uppsalaborna enkelt kan söka information via kartan		
Ingångsvärde 2015 (relativt strategin)		Mål 2015 >>>	
Detta har gjorts (relativt strategin)	April	Augusti	Årsslutet
	Upphandling av e-tjänst pågår- ansökan om grävtillstånd samt möjlighet att få information om aktuella grävarbeten via kartan.	Upphandling klar i juli, införande av systemet sker i september.	Arbete pågår.
Nämndens strategi 2015	Nämnden ska tillgängliggöra minst tre olika typer av verksamhetsinformation som öppen data (t ex geografisk information; exempel http://www.uppsala.se/sv/--/Om-webbplatsen/Opna-data/)		
Ingångsvärde 2015		Mål 2015 >>>	

(relativt strategin)			
Detta har gjorts (relativt strategin)	April	Augusti	Årsslutet
	Nämnden har tagit beslut om publicering av öppen geografisk data avseende lekparkar, utegym och uteserveringar	Arbetet klart	

Övrigt	Medborgarnas insyn bör underlätta och stimulera till innovationer; kommunen ska dela med sig av öppen information från sina olika källor och system för vidareanvändning		
Nämndens strategi 2015	Nämnden ska tillgängliggöra minst tre olika typer av verksamhetsinformation som öppen data (t ex geografisk information; exempel http://www.uppsala.se/sv/--/Om-webbplatsen/Oppna-data/)		
Ingångsvärde 2015 (relativt strategin)		Mål 2015 >>>	Se ovan
Detta har gjorts (relativt strategin)	April	Augusti	Årsslutet
	Nämnden har tagit beslut om publicering av öppen geografisk data avseende lekparkar, utegym och uteserveringar	Arbetet klart	

Övrigt	Alla delar av organisationen ska arbeta aktivt med relevanta nyckeltal som en del av sin styrning		
Nämndens strategi 2015	Nämnden ska under 2015 utveckla såväl egna nyckeltal som indikatorer på utvecklingen inom nämndens ansvarsområden		
Ingångsvärde 2015 (relativt strategin)	<p>Kommunen följer de indikatorer som Trafikverket har tagit fram i etappmålen mot nollvisionen. För att säkerställa att målet uppnås ska utvecklingen på ett antal prioriterade områden, indikatorer, följas löpande. Några av dessa indikatorer rör, mer än andra, det kommunala trafiksäkerhetsarbetet. Dessa är</p> <p><i>Säkra gc-passager i tätort</i> Drygt 1 400 övergångsställen och cykelpassager är inventerade och analys av dessa är påbörjad. Arbete med fokusgrupper pågår liksom information till medborgare.</p> <p><i>Hastighetsefterlevnad kommunalt vägnät</i> En hastighetsöversyn är gjord enligt "Rätt fart i staden" och implementering påbörjas i Storvreta, med omskyltning i september. Information till medborgare i Storvreta sker med början i mars.</p> <p><i>Underhåll av gc-vägar</i> Löpande - drift</p> <p><i>Hjälmanvändning, cykel och moped</i> Planering pågår</p>	Mål 2015 >>>	<p>10 övergångsställen/gångpassager är ombyggda i Storvreta</p> <p>Storvreta är omskyltat med nya hastigheter</p>
Detta har gjorts (relativt strategin)	April	Augusti	Årsslutet
	Arbete pågåenligt plan.	Hjälmätning genomförd (cykel) Genomförande åtgärder Storvreta planeras hösten 2015.	Genomfört åtgärder i Storvreta enligt plan.

Nämndens övriga prioriteringar 2015 utifrån reglementet

Reglemente 1	planering, utbyggnad och förvaltning av gator, torg, parkering, parker, hamn och farled, samt övrig allmän platsmark, gång och cykelvägar och kommunala trafikanläggningar		
Nämndens strategi 2015	Byggstart för Flottsundsbron, en viktig infrastrukturlänk för de södra stadsdelarna		
Ingångsvärde 2015 (relativt strategin)		Mål 2015 >>>	Anläggningsarbetet är påbörjat
Detta har gjorts (relativt strategin)	April	Augusti	Årsslutet
	Upphandling av byggnation beslutas på april/maj nämnden		Den provisoriska bron byggs för fullt och planeras för körklar i januari 2016
Nämndens strategi 2015	Paradgatan: omdaning av Drottninggatan och Vaksalagatan, som påbörjats 2014, fortsätter		
Ingångsvärde 2015 (relativt strategin)		Mål 2015 >>>	Delen Carolinabacken till Västra Ågatan är klar
Detta har gjorts (relativt strategin)	April	Augusti	Årsslutet
	Beställning utförd för ombyggnation av gatan på delen Västra Ågatan till Carolina Redeviva, inkluderat korsningen Dag Hammarskjölds väg/ Öfre Slottsgatan	Etapp 1 är igång, ledningsarbeten och nedläggning av markvärme pågår. Etapp 1 Drottninggatan beräknas klart i början/mitten av november.	Etapp 1, Västra Ågatan-Carolina Redeviva är utförd och invigd enligt plan
Nämndens strategi 2015	Ställningstagande om spårutbyggnad		
Ingångsvärde 2015 (relativt strategin)		Mål 2015 >>>	Se uppdrag
Detta har gjorts (relativt strategin)	April	Augusti	Årsslutet
	Pågår inom ramen för Framkollus	Pågår inom ramen för Framkollus	Pågår inom ramen för Framkollus
Nämndens strategi 2015	Fastställa principer för ändrat huvudmannaskap för allmän plats i vissa kransorter		
Ingångsvärde 2015 (relativt strategin)		Mål 2015 >>>	Principer är fastställda
Detta har gjorts	April	Augusti	Årsslutet

(relativt strategin)	Arbete ännu ej påbörjat	Arbete pågår	Arbete pågår
Reglemente 3	förvaltning och vidareutveckling av naturreservat, friluftsbad och friluftsområden samt däri förekommande idrotts- och fritidsanläggningar		
Nämndens strategi 2015	Påbörja förverkligandet av utvecklingsplanen för året		
Ingångsvärde 2015 (relativt strategin)		Mål 2015 >>>	Arbetet är påbörjat
Detta har gjorts (relativt strategin)	April	Augusti	Årsslutet
	Arbete ännu ej påbörjat	Arbete pågår	Arbete pågår. Inväntar beslut från Länsstyrelsen och samråd med markägaren SLU.
Reglemente 4	uppgifter enligt lagen (1978:234) om nämnder för vissa trafikfrågor		
Nämndens strategi 2015	Hastighetsöversyn ska göras		
Ingångsvärde 2015 (relativt strategin)	Hastighetsöversyn enligt "Rätt fart i staden" är genomförd och arbetet med vilka åtgärder som ska vidtas pågår. Dessa är kopplade till indikatorn "hastighetsefterlevnad kommunalt vägnät".	Mål 2015 >>>	Storvreta är åtgärdat. Plan för genomförande för resterande Uppsala är klar.
Detta har gjorts (relativt strategin)	April	Augusti	Årsslutet
	Löper enligt plan.	Löper enligt plan.	Enligt plan.
Reglemente 7	Trafikplanering och hållbart resande		
Nämndens strategi 2015	Inventering av övergångsställen ska genomföras		
Ingångsvärde 2015 (relativt strategin)	Inventering av övergångsställen och cykelpassager i Uppsala och Storvreta är genomförd och arbetet med vilka åtgärder som ska vidtas pågår. Detta är kopplat till indikatorn "säkra gcm-passager i tätort"	Mål 2015 >>>	Storvreta är åtgärdat. Plan för genomförande för resterande Uppsala är klar.
Uppföljning 2015	April	Augusti	Årsslut
Detta har gjorts (relativt strategin)	April	Augusti	Årsslutet
	Löper enligt plan.	Löper enligt plan.	Enligt plan.

Reglemente 8	kommunal parkeringsövervakning och flyttning av fordon enligt lagen (1982:129) om flyttning av fordon i vissa fall		
Nämndens strategi 2015	Utveckla samarbetsformer med "nya" parkeringsbolaget		
Ingångsvärde 2015 (relativt strategin)		Mål 2015 >>>	Samarbetsformer kartlagda och dokumenterade
Detta har gjorts (relativt strategin)	April	Augusti	Årsslutet
	Avstämningsmöte om ansvars- och rollfördelning genomfört mellan bolag och förvaltningen. Excellista på ansvars-/arbetsfördelning upprättad.	Fortsatt regelbunden avstämning med p-bolaget om roll- och ansvarsfördelning. Rekrytering enhet trafik- o samhälle med trafikingenjör fokus parkering för att täcka uppkomna behov inom förvaltningen till viss del beroenda av p-bolagets bildande och resursöverföring dit.	Fortsatt regelbunden avstämning med p-bolaget.

Bilaga till gatu- och samhällsmiljönämndens verksamhetsberättelse 2015

Kommunstyrelsens kostnader aktuella exploateringsprojekt 2015

Omfattar samtliga kostnader för anläggning/utbyggnad allmän plats och exploatering

Projekt	Projekt (T)	Utfall kostnader 2015 tkr
8000001	Västra Vårdsätra expl avtal	6
8000005	Sala Backe 1:1 del av, Källparken	3 237
8000006	Börjetull	720
8000007	Husbyborg (del av Börje-Hässelby 1:2)	447
8000013	Blodstenen (Norby 31:74 o Eriksberg 1:27)	1
8000016	Valsätra 1:9 expl.avtal	20
8000017	Gnista, ICA	864
8000020	Valsätra 3:7 Bernadottestigen	20
8000021	Vårdboende de av Berthåga 11:33	4
8000024	Husbyborg 1:82 expl markanvisn	260
8000025	Kv Flänsen	9 554
8000027	Fullerö Park	1 269
8000028	Storvreta	-247
8000029	Utmarken expl Jälla	163
8000030	Hammarparken expl	3
8000032	Gränby/Österleden	6 531
8000033	Kvarntorget Migo	284
8000034	Flogsta 11:14	3
8000038	Haubitsen expl avtal	6
8000049	Västra Vårdsätra del 1	2
8000050	Västra Vårdsätra del 2	343
8000053	Kv Stenbrottet	628
8000054	Kv Birka	26
8000056	KV Ambulansen	185
8000057	Mikaelsplan/Bredablick	1
8000058	Bäcklösa	1 565
8000059	Norra kvarngärdet	11 877
8000060	Tryffelvägen	74
8000061	Ga Uppsala 21:20	12
8000062	Stenhagen fortsättning	7 056
8000064	Kv Åkern	2 345
8000065	Salaplan, kvarngärdet 1:7	731
8000066	Triangeltomten	5 647
8000071	Kv Heimdal	159
8000076	Östra salabacke programområde etapp 1	18 179
8000081	Södra Sunnersta	-46
8000087	Bruno Liljeforsgatan	3 415
8000088	Hållbara städer	8

8000089	Tycho Hedéns väg	3
8000090	OH Råbyvägens ombyggnad	1 942
8000091	Kv Starkodder	0
8000098	Stabby-och Berthågfälten	206
8000105	Ulleråker	17 793
8000106	Norra Rosendal	10 201
8000107	Östra Salabacke programområde etapp 2	6 192
8000108	Gränby centrum södra och västra	59
8000111	kv Plantskolan	515
8000112	Kv Vävstolen	9
8000113	Fullerö bostäder	405
8000114	Rörken 1:2 mfl	0
8000115	Ekhagen Storvreta	4
8000116	Storvreta Centrum	1
8000118	Kv Siv	4
8000119	Kv Hugin	32
8000121	Södra Gunsta etapp1	1 234
8000122	Södra Gunsta etapp 2	77
8000123	Busstomten kunsängen	50 217
8000124	Ödetomten/vita villan Storvreta	64
8000125	Tiundaskolan	9
8000127	Biogastomten	93
8600507	ANK REG	6 854
8600546	LIBROBÄCK	864
8600641	SÄVJA ETAPP 4	340
8601779	DIVERSE EXPLOATERING	262
8601785	ROSENDAL	3 594
8601790	SÄVJA CENTRUM	4
8902638	ÖSTER OM VIKTORIA	29
8910525	SUNNERSTA 51:26 DEL AV	16
8910621	KAPELLGÄRDET	4 233
8930156	KLOCKAREN BOST	49
8930367	ÖSTRA STATIONSOMRÅDET	19 431
8930736	KUNGSÄNGEN BOST	24 460
8940084	ÖSTRA FYRISLUND	34 304
8940215	CEMENTGJUTERI	19 379
8940407	BRANDSTATION UPPSALA	368
8940536	VRETALUND	15
8950695	BERGET	34
8960187	BÄL-LÖVSTA 9:18	200
8960323	Östra Sala backe	1 723
8960555	JÄLLA	15 214
8960648	NORRA LIBROBÄCK	82
8960670	BLÅSENHUS	88
8970053	GOTTSUNDA CENTRUM	970
8970311	FOLKE BERNADOTTE	3 844

8970423	BERGSBRUNNAPARKEN	70
8970553	KÄLLARBÄCKSVÄGEN	485
8970554	MALMAPARKEN	5 825
8980220	SKÖLSTA	10 862
8980382	KV EDSBRO	49
8980510	BÄLINGE-EKEBY	95
8980595	STENHAGEN CENTRUM	-492
8990144	ULTUNA 2:1, 2:23	160
8990292	KVARNGÅRDET/VÄKTARG	3 539
8990354	KV TOBO	2
8990409	RÖRBY	949
8990452	FUNBO-GUNSTA EXPL	2 562
	TOTALT 2015	324 877