

Handläggare  
Jan Franzén

Datum  
2018-01-12

Diarienummer  
PBN-2015-0052

TJÄNSTESKRIVELSE

PLAN- OCH BYGGNADSNÄMNDEN

## Bildande av naturreservatet Kronparken

### Förslag till beslut

Plan- och byggnadsnämnden föreslås besluta

**att** ställa sig bakom stadsbyggnadsförvaltningens förslag till beslut och skötselplan för naturreservatet Kronparken, och

**att** uppdra åt förvaltningen att förelägga ägare och innehavare av särskild rätt till mark om yttrande, samråda med myndigheter samt ge övriga intressenter i ärendet enligt sändlista möjlighet till yttrande.

### Sammanfattning

Stadsbyggnadsförvaltningen har på uppdrag av plan- och byggnadsnämnden tagit fram ett förslag till beslut och skötselplan för naturreservatet Kronparken. Plan- och byggnadsnämnden beslutar att ställa sig bakom förslaget och uppdra åt förvaltningen att förelägga ägare och innehavare av särskild rätt till mark om yttrande, samråda med myndigheter och ge övriga intressenter i ärendet enligt sändlista möjlighet till yttrande.

### Ärendet

I översiktsplanen för Uppsala kommun från 2016 (ÖP 2016) föreslås att Kronparken ska skyddas och att reservatsutredning pågår.

Plan och byggnadsnämnden gav Stadsbyggnadsförvaltningen den 2015 08 27 i uppdrag att redovisa förslag till beslut och skötselplan för ett naturreservat i Kronparken.

Innan kommunen kan föra naturreservatsärendet till beslut måste föreläggande och samråd ske i enlighet med gällande bestämmelser i förordningen (1998:1252) om områdesskydd enligt miljöbalken m.m. Tiden för yttrande för sakägare får inte sättas kortare än en månad från delgivning av förslaget.

Stadsbyggnadsförvaltningen

Mats Norrbom  
Direktör

REMISS – FÖRSLAG TILL BESLUT  
Dnr KS/2017:

# Bildande av Kronparkens naturreservat

Uppsala kommun

---



# Innehållsförteckning

Innehållsförteckning.....	2
Förslag till beslut.....	4
Reservatets syfte.....	4
Syftet ska uppnås genom att:.....	4
Skäl för kommunens beslut.....	5
Föreskrifter för naturreservatet.....	5
A. Föreskrifter med stöd av 7 kap. 5 § miljöbalken om inskränkningar i rätten att använda mark och vattenområde.....	5
Utan kommunens tillstånd är det förbjudet att:.....	6
B. Föreskrifter med stöd av 7 kap. 6 § miljöbalken om förpliktelse för ägare och innehavare av särskild rätt till fastighet att tåla visst intrång.....	6
C. Ordningsföreskrifter med stöd av 7 kap. 30 § miljöbalken om rätten att färdas och vistas inom reservatet samt om ordning i övrigt inom reservatet.....	6
D. Undantag från föreskrifterna.....	7
Föreskrifternas ikraftträdande.....	8
Upplysningar.....	8
Andra bestämmelser som gäller för området.....	8
Ledningsdragningar.....	9
Fastställande av skötselplan.....	9
Förvaltare till naturreservatet.....	9
Uppgifter om naturreservatet.....	9
Namn.....	10
Beskrivning av området.....	10
Allmän beskrivning.....	10
Historisk och nuvarande markanvändning.....	10
Värden för friluftsliv och naturpedagogik.....	11
Biologiska värden.....	11
Ärendebeskrivning.....	11
Inkomna remissynpunkter.....	12
Stadsbyggnadsförvaltningens bedömning och motivering.....	12
Intresseprövning och överensstämmelse med miljömålen.....	12
Övriga bedömningar.....	12
Bilagor.....	13
Sakägare.....	13
Sändlista.....	13
BILAGA 1.....	14
Beslutskarta.....	14
BILAGA 1a.....	15
Beslutskarta 1 IR.....	15
BILAGA 2.....	16
Översiktskarta.....	16
BILAGA 3.....	17
Förvaltningsinriktning.....	17
BILAGA 4.....	18
Skötselplan.....	18



## Förslag till beslut

- Med stöd av 7 kap. 4 § miljöbalken (1998:808) förklarar Kommunfullmäktige i Uppsala kommun det område som avgränsats på bifogad karta, **Kronparken**, som naturreservat, bilaga 1 (besluts-karta),
- Naturreservatets namn ska vara *Kronparkens naturreservat*,
- För att trygga syftet med naturreservatet förordnas med stöd av 7 kap. 5, 6 och 30 §§ miljöbalken, att nedan angivna föreskrifter A, B och C samt föreskrifternas ikraftträdande ska gälla för naturreservatet,
- Med stöd av 3 § i förordningen (1998:1252) om områdesskydd enligt miljöbalken m.m. fastställer kommunfullmäktige i Uppsala upprättad skötselplan, bilaga 4.
- Ordningsföreskrifter utfärdade med stöd av 7 kap. 30 § miljöbalken ska gälla omedelbart, även om de överklagas,
- I enlighet med 2 § förordningen om områdesskydd enligt miljöbalken m.m. och vad som följer av 21 § samma förordning är Uppsala kommun förvaltare för naturreservatet.
- Med stöd av 3 § förordningen (1998:1252) om områdesskydd enligt miljöbalken m.m. fastställer Uppsala kommuns kommunfullmäktige en skötselplan, bilaga x,
- 

## Reservatets syfte

Syftet för Kronparkens naturreservat är att bevara och utveckla ett kulturpräglad stadsnära skogsområde och att tillgodose stadens behov av områdets ekosystemtjänster som nära rekreation och friluftsliv. Naturreservatet ska gynna värdefulla naturmiljöer, kulturmiljöer, biologisk mångfald samt stärka grönstrukturen i Uppsala stad.

### Precisering av syftet

Reservatets värden för friluftslivet ska upprätthållas och utvecklas så att besökare kan bedriva olika typer av fritidsaktiviteter, rekreation och naturpedagogik och i en stadsnära natur samt uppleva värdefull naturmiljö, biologisk mångfald och de skönhetsvärden som finns inom området.

### *Syftet ska uppnås genom att:*

- inte tillåta exploaterande verksamheter eller skadegörelse på mark och vegetation,
- reservatet undantas från skogsbruk till förmån för bibehållen utveckling av gammal skog vars värden förstärks genom skötsel i form av frihuggning av värdefulla träd samt främjande av förekomst av värdefulla strukturer såsom död ved,
- ytor med återväxt av tall vårdas särskilt för en fortsatt kontinuitet,
- reservatet förvaltas så att det är attraktivt och lättillgängligt för besökare att bedriva olika typer av rekreation, lek och naturpedagogik,
- underlätta tillgänglighet genom uppmärkning och underhåll av stigar, anlägga stigar och belysta gång- och cykelvägar samt bänkar och informationsskyltar. Informationen och anläggningarna ska ha en kanaliserad effekt i syfte att skapa en långsiktig samexistens mellan rekreation och biologisk mångfald,
- fortsätta hävd genom naturvårdsanpassad betesdrift.

## Skäl för kommunens beslut

Kronparken är ett stadsnära skogsområde med ett av landets äldsta och mest skyddsvärda tallskogsbestånd. Områdets biologiska värden är främst knutna till naturskogsförhållanden med mycket gamla träd och död ved. Området har stora värden kopplande till stadsnära rekreation, vardagsmotion och naturpedagogik. Områdets värden kan skadas av exploaterande verksamheter, missriktad skogsskötsel eller annan åverkan på mark och vegetation. Områdets tallbestånd och återväxt missgynnas om skogen tillåts bli alltför tät.

Kronparken ingår i ett område som i Länsstyrelsens naturvårdsprogram (1987) bedömdes tillhöra klass 2 (mycket högt naturvärde). I Länsstyrelsens motivering framhölls betydelsen av ett unikt tallbestånd samt dess värde som stadsnära strövområde.

I Uppsala kommuns naturvårdsinventering (1988-96) bedömdes Kronparken tillhöra värdeklass 2 (mycket höga naturvärden) och områdets betydelse som ett stadsnära strövområde.

Området värden kan skadas av exploaterande verksamheter, konventionellt skogsbruk eller annan skadegörelse på mark och vegetation. Områdes hävdgynnande miljöer missgynnas av upphörd hävd.

Naturreservat är det mest lämpliga instrumentet för att långsiktigt skydda området från ändrad mark- och vattenanvändning och att säkerställa den skötsel som behövs för att bevara och utveckla områdets värden.

## Föreskrifter för naturreservatet

För att tillgodose syftet med reservatet beslutar Uppsala kommun med stöd av 7 kap. 5, 6 och 30 §§ miljöbalken och 22 § förordningen (1998:1252) om områdesskydd enligt miljöbalken m.m. att nedan angivna föreskrifter ska gälla i reservatet.

Föreskrifterna ska inte utgöra hinder mot att de åtgärder som anges i den gällande skötselplanen utförs eller utgöra hinder mot mindre arbetsföretag som krävs för den normala skötseln av området eller drift och underhåll av befintliga anläggningar.

Enligt 7 kap 7 § miljöbalken kan Miljö och hälsoskydds nämnden Uppsala kommun meddela dispens från föreskrifterna om det finns särskilda skäl.

### ***A. Föreskrifter med stöd av 7 kap. 5 § miljöbalken om inskränkningar i rätten att använda mark och vattenområde***

Utöver föreskrifter och förbud i lagar och andra författningar är det förbjudet att:

1. bedriva täktverksamhet eller annan verksamhet som förändrar områdets topografi, yt- eller dräneringsförhållanden, prospektera eller bortföra mineral eller annat geologiskt material,
2. gräva, schakta, fylla ut, hacka, borra, mejsla, spränga eller skada mark,
3. tippa, fylla eller anordna upplag annat än tillfälligt upplag (högst en månad) för skogsbruk, underhåll av stigar, gång- cykelväg eller annat upplag i samband med områdets skötsel,
4. uppföra ny byggnad eller anläggning, annat än byggnad eller anläggning som behövs för reservatets förvaltning och för friluftslivets utveckling,
5. uppföra mast, torn, byggnad, väg, eller annan anläggning,
6. använda eller sprida kemiska och biologiska bekämpningsmedel, konstgödsel, kalk eller växtnäringssämnen, avverka träd med diameter större än 20 cm eller omkrets 70 cm i brösthöjd, ta bort eller upparbeta dött träd eller vindfäll, bryta stubbar eller utföra

andra skogliga åtgärder. Föreskriften gäller inte naturvårdande skötselåtgärder preciserade i gällande skötselplan,

7. bedriva jakt.

***Utan kommunens tillstånd är det förbjudet att:***

8. anlägga ny ledning i mark- eller luft,
9. anlägga väg, stig eller parkeringsplats.

Undantag från föreskrifterna anges under D nedan.

***B. Föreskrifter med stöd av 7 kap. 6 § miljöbalken om förpliktelse för ägare och innehavare av särskild rätt till fastighet att tåla visst intrång***

Markägare, arrendator och annan innehavare av särskild rätt till mark förpliktigas tåla att följande anordningar utförs och åtgärder vidtas för att tillgodose syftet med reservatet:

1. utmärkning av reservatets gränser enligt gällande anvisningar samt uppsättning och underhåll av reservatsskyltar, vägvisare och övriga upplysningsskyltar,
2. tillgängliggörande av reservatet för besökare genom anläggning och underhåll av entréer, stigar, gång- cykelvägar, belysning av gång- och cykelväg, och sittplatser,
3. genomförande av naturvårdande skötselåtgärder genom röjning, gallring, bete samt vid behov frihuggning av särskilt värdefulla träd samt tillskapande eller utplacering av död ved,
4. undersökning och dokumentation av växt- och djurlivet, andra natur- och kulturhistoriska förhållanden och friluftsliv,

***C. Ordningsföreskrifter med stöd av 7 kap. 30 § miljöbalken om rätten att färdas och vistas inom reservatet samt om ordning i övrigt inom reservatet***

Utöver föreskrifter och förbud i andra lagar och författningar är det för allmänheten förbjudet att:

1. gräva, borra, spränga, måla eller på annat sätt skada fast naturföremål eller ytbildning,
2. fälla eller döda träd och buskar samt gräva upp växter eller ta bort mossor, lavar eller vedlevande svampar,
3. skada eller störa djurlivet,
4. medföra okopplad hund,
5. parkera motorfordon och husvagn/husbil,
6. framföra motordrivet fordon i terräng på barmark
7. framföra cykel utanför väg, gång- och cykelväg samt anvisad stig,
8. elda,
9. tälta,
10. fånga och insamla ryggradslösa djur,
11. sätta upp tavla, affisch, skylt eller liknande. Snitslar, orienteringsskärmar, formulär och anslag får tillfälligt sättas upp under förutsättning att de avlägsnas omedelbart efter arrangemanget.



Undantag från föreskrifterna anges under D nedan.

#### ***D. Undantag från föreskrifterna***

Utan hinder av föreskrifterna under A och C är det tillåtet att:

1. för förvaltaren av naturreservatet, eller den som förvaltaren uppdrar åt, vidta de åtgärder som behövs för att tillgodose syftet med naturreservatet och som anges i föreskrifter med stöd av 7 kap. 6 § miljöbalken i detta beslut,
2. utföra åtgärder som krävs för normal drift, underhåll och skötsel av områdets anläggningar, eller för åtgärder som framgår av till naturreservatets gällande skötselplan, såsom underhåll av vägar, stigar anläggningar och skyltar,
3. med nödvändiga åtgärder i samband med brandbekämpning, utsläpp och sjukvårds-, polis- eller räddningsåtgärder,
4. för pedagogiska verksamheter att genomföra fältundervisning för tillfällig insamling av djur och växter,
5. för förvaltaren av reservatet eller av förvaltaren utsedd uppdragstagare att utföra insamling för dokumentation av växt- och djurlivet,
6. för förvaltaren av reservatet eller arrendator och djurhållare att använda vallhund vid djurhållning,
7. för förvaltaren av reservatet eller den som förvaltaren utser, att avverka träd som efter fackmannamässig bedömning anses utgöra en säkerhetsrisk för människors hälsa, miljö eller fast egendom samt utföra stamhöjning på tall för att gynna förekomst av reliktböck och andra insekter som är beroende av solbelysta tallstammar,
8. för förvaltaren av reservatet, eller den som förvaltaren utser att för innehavare av ledningsrätt för el- och teleanläggningar, opto-/fiberkabel, fjärrvärmeanläggningar samt VA - anläggningar att efter samråd med kommunen vidta åtgärd för *återkommande drift* eller *underhållsarbeten* för befintlig ledning och för detta använda nödvändiga motorfordon och arbetsmaskiner, samt sätta upp varningsskyltar. Drift eller underhållsarbeten som måste åtgärdas vid *pågående* driftsstörning får utföras utan föregående samråd eller anmälan. Om körskador uppstår ska det åtgärdas så att markskiktet återställs utan dröjsmål. Utförda åtgärder på mark ska besiktigas där ledningsägare kallar reservatsförvaltaren senast en vecka efter utfört arbete.
9. för förvaltaren av reservatet eller av den som förvaltaren utser som uppdragstagare eller annan behörig person att eftersöka och avliva skadat vilt,
10. för förvaltaren av reservatet eller av förvaltaren utsedd uppdragstagare att bedriva skydds jakt enligt 26 § jaktförordningen (1987:905) med hänvisning till bilaga 4, punkten 1, för att förebygga skador av vilt och skydds jakt om viltbeståndets storlek innebär att det finns påtagliga risker för trafikolyckor eller viltskador eller om viltbeståndet orsakar skador som motverkar reservatets syften,
11. för förvaltaren av reservatet eller av förvaltaren utsedd uppdragstagare att bedriva jakt efter vildsvin under den allmänna jakttiden enligt 2 § jaktförordningen (1987:905),
12. för person med nedsatt rörelseförmåga att framföra eldriven rullstol eller permobil på anvisade stigar,
13. uppförande av byggnad/anläggning för pedagogisk verksamhet i enlighet med reservatets syfte.
14. för förvaltaren av reservatet att bekämpa jätteloka med riktad användning av kemiska bekämpningsmedel, om inte andra mindre miljöskadliga metoder fungerar.

15. sätta upp skyltar särskilt framtagna för Gula stigen,
16. plocka blommor, bär och marklevande svampar för privat bruk inom allemansrättens och artskyddsförordningens begränsningar.
17. anlägga broförbindelse för gång- och cykeltrafik över Kungsängsleden med brofästen och anslutning till gång- cykelväg i Kronparken.

Kommunens tillsynsmyndighet får enligt 7 kap 7 § miljöbalken, om det finns särskilda skäl, lämna dispens från meddelade reservatsföreskrifter.

## Föreskrifternas ikraftträdande

Föreskrifterna träder i kraft tre veckor efter den dag då författningen utkom från länets författningssamling.

## Upplysningar

Reservatsbeslutet kungörs på Uppsala kommuns anslagstavla och kommer att finnas tillgängligt i kommunens författningssamling, på kommunens webbplats samt i Upsala Nya Tidning.

Föreskrifter under C, om rätten att färdas, vistas och om ordningen i övrigt inom naturreservatet, gäller omedelbart även vid överklagan, enligt 7 kap. 30§ miljöbalken.

Kommunen ska enligt 2 kap 9§ miljötillsynsförordningen utöva tillsyn över att naturreservatets föreskrifter följs. Enligt 29 kap 2 och 2a§§ miljöbalken gäller bl.a. att brott mot föreskrift som meddelats med stöd av 7 kap miljöbalken kan medföra straffansvar. Har någon vidtagit åtgärd i strid mot meddelad föreskrift kan kommunen enligt 26 kap 9 och 14 §§ miljöbalken vid vite förelägga om rättelse.

Kommunens tillsynsmyndighet ansvarar för tillsyn av naturreservatet och för prövning av dispenser och tillstånd.

Enligt 3 kap 9§ lagen om skydd av olyckor har, efter en eventuell brand, ägaren eller nyttjanderättsinnehavaren ansvar för bevakning i den utsträckning som har beslutats av räddningsledare efter avslutad räddningsinsats. Behövs bevakning med hänsyn till risken för ny brand och att bevakningen inte kommer till stånd får räddningsledaren utföra bevakningen på ägarens eller nyttjanderättshavarens bekostnad.

Inom reservatet finns sex kända och registrerade fornlämningar.

Tillfällig väg för arbetsfordon i Kronparkens östra del ska återställas enligt särskilt avtal i skötselplan och återställas till gångväg, se bilaga 4.3.

## Andra bestämmelser som gäller för området

Uppsala kommun vill erinra om att utöver reservatsföreskrifterna gäller även andra lagar, förordningar och föreskrifter för området. Av särskild betydelse för reservatets syften är bland annat:

- artskyddsförordningen (2007:845) och Naturvårdsverkets föreskrifter (NFS 1999:7 med ändringar 1999:12, 2005:12 och 2008:3) om artskydd med bestämmelser om bl.a. fridlysning av vissa växt- och djurarter,
- terrängkörningslagen (1975:1313) och terrängkörningsförordningen (1978:594) med visst förbud mot körning i terräng,
- jaktlagen (1987:259) som anger att alla vilda fåglar och däggdjur samt deras ägg, ungar och bon är fredade, med undantag för sådan jakt som är tillåten enligt samma lag. Jakt bedrivs dock ej i naturreservatet annat än vid skydds jakt eller eftersök vid behov, exempelvis i händelse av trafikskadat vilt,
- bestämmelserna i 2 kap kulturmiljölagen (1988:950) om skydd av fasta fornlämningar. Bestämmelserna innebär bland annat att det är förbjudet att på något sätt förändra, ta bort, täcka över eller i övrigt skada en fornlämning,
- allemansrätten (inskriven i grundlagen sedan 1994) innebär en begränsad rätt för var och en att färdas över annans mark och att tillfälligt uppehålla sig där. Med rätten följer krav på hänsyn och varsamhet mot natur och djurliv, mot markägare och mot andra människor ute i naturen. De allmänna hänsynsregler som gäller för alla som nyttjar naturen och allemansrätten återfinns i miljöbalkens 2 kap 2 och 7 kap,
- Kronparken ligger inom ett yttre skyddsområde för kommunal grundvattenvattentäkt beslutat av Länsstyrelsen den 27 november 1989. För skyddsområdet gäller särskilda skyddsföreskrifter. Syftet med vattentäktens skyddsområde är att förhindra verksamhet som kan medföra risk för förorening,
- Kronparken ligger inom riksintresse för kulturmiljövården (C 40 A),
- västra delen av Kronparken ingår i detaljplan för Rosendalsfältet antagen 2007-02-15 med planbestämmelsen "Naturområde",
- östra delen av Kronparken ingår i detaljplan för Södra fältet antagen 1992-11-23 med planbestämmelsen "Naturområde".

### **Ledningsdragningar**

Bildandet av Kronparkens naturreservat ska inte hindra nya ledningsdragningar som krävs för att utveckla infrastrukturen i Uppsala eller regionen. Ombyggnad av befintliga anläggningar för att klara ökad kapacitet eller för att klara myndighetskrav hindras inte av reservatsbeslutet. Nya ledningar där mark tas i anspråk ska föregås av tillståndsprövning enligt reservatsföreskrifterna. Eventuell framtida kabelförläggning och ledningsdragningar ska så långt möjligt nyttja befintlig infrastruktur som vägar, gång- cykelväg eller läggas utanför reservatsområdet.

### **Fastställande av skötselplan**

Med stöd av 3 § i förordningen (SFS 1998:1252) om områdesskydd enligt miljöbalken m.m. fastställer kommunfullmäktige bifogad skötselplan, bilaga 4.

### **Förvaltare till naturreservatet**

Med stöd av 3§ i förordningen (SFS 1998:1252) om områdesskydd enligt miljöbalken är Uppsala kommun förvaltare av naturreservatet. Förvaltaren ansvarar för att skötseln av reservatet följer fastställd skötselplan samt ansvarar för dokumentation och uppföljning av skötselåtgärder.

## **Uppgifter om naturreservatet**

<i>Namn</i>	Kronparkens naturreservat
NVR- ID	xxx
Län	Uppsala län
Kommun	Uppsala
Lägesbeskrivning	Reservatet beläget i Uppsala stad i anslutning till Dag Hammarskölds väg
Socken	Bondkyrko socken
Areal	23,3 ha
Naturgeografisk region	Borenemoral region – skogslandskap söder om norrlandsgräns
Kulturgeografisk region	Mellanbygden
Fastigheter	Kåbo 1:18, Kronåsen 1:25
Markägare	Uppsala kommun
Förvaltare	Uppsala kommun
Naturtyper Natura 2000	Västlig taiga (9010) Näringsrik granskog
Detaljplan	Södra Fältet. Antagen 1992-11-23 Rosendalsfältet. Antagen 2007-02-15

## Beskrivning av området

### Allmän beskrivning

Kronparkens naturreservat är en del av ett större naturområde som sträcker sig på båda sidor om Dag Hammarskölds väg. Kronparkens utmärkande karaktär är ett gammalt tallbestånd. Flera av träden är omkring en meter i diameter och når över 30 m i höjd. Området som ska avgränsas som naturreservat är en del av ett större skogsområde som går under benämningen Kronparken. Skogsområdet fortsätter söder om Kungsängsleden och söderut mot Ultuna. Naturreservatet Kronparken består av två delar på var sida av Dag Hammarskölds väg.

Den värdefulla tallskogen växer på jämna sandavlagringar i anslutning till Uppsalaåsen. Tallbeståndet är ett av de äldsta och grovstammigaste i landet. Beståndet består av delvis flerskiktad skog med överståndare av mycket gamla träd på ca 350 år och upp till över 400 år, en generation träd som närmar sig 200 år samt enstaka träd från 50 år och ner till små plantor. Föryngringen av tall är god i det östra området och i det närmaste obefintlig i det västra. I den södra delen ökar inslaget av gran och olika lövträd. Över stora delar av området förekommer en rik föryngring av lövträd och fläckvis även ymnigt med gran.

Fältskiktet domineras ännu av smalbladiga gräs, blåbärs- och lingonris. Men den tidigare gräsheden håller på att försvinna och ersätts av en kvävgytnad flora som hallon, örnbräken och älgört. I bottenkiktet förekommer de vanligaste skogsmossorna som hus- och väggmossa. I den sydöstra delen ligger ett litet kärr.

### Historisk och nuvarande markanvändning

Kronparken är belägen inom ett historisk intressant område. I områdets närhet låg det gamla Aros, nuvarande Uppsala, som på 1200-talet var rikets främsta kungsstad och därefter dess kyrkliga huvudstad. I närheten låg även platsen Håga som enligt fornforskarna kan ha utgjort medelpunkten i den bronsåldersbygd som ca 1000 f.Kr. blomstrade i Mälardalen. Vid denna tid låg Kronparksområdet på en ö omgiven havsvikar som genom landhöjningen blivit Hågaåns och

Fyrisåns dalgångar. På östra stranden av denna ö sträckte sig Uppsalaåsen med utsikt över den gamla segelleden mot Uppsala. På åsen fanns några av de äldsta bebyggelseplatserna i området.

Kronparken har använts som övningsfält av militär sedan 1600-talets slut. I ett protokoll från år 1638 om skydd av kronans "enskillte parcker, frie för skog- och djurfälle" nämns ett område vid Uppsala som sannolikt avser Kronparken. Bestämmelserna som gällde fram till år 1859, då skogsstyrelsen bildades, rörde i första hand det jaktbara viltet. Skogens funktion var inriktad på leverans av ek- och masttimmer till flottan. Under många århundraden användes Kronparken främst som betesmark och där svin, nöt och får under lång tid präglade skogens utseende. Ett kungligt beslut och ett mycket tidigt naturvårdsskydd gjordes år 1773 av Gustaf den III:e i samband med en utvidgning av militärens verksamhet vid Polacksbacken. Utvidgningen godkändes under förutsättning att "...vid upprödandet deraf den skogsparck warder undantagen som är af ålder fredlyst till prydnad för Upsala slott..."

Kronparken fick sin första skogsbruksplan 1846. Det riktades kritik mot den form av skogsbruk som föreslagits ". Att nedhugga dem alla (träden) under loppet af ett tiotal år vore misshushållning och ett barbari emot den vackra skogen". På grund av kritiken omarbetades planen. En intressant uppgift är att det redan då växte tallar omkring 300 år i Kronparken, vilket betyder att skogen redan var gammal på Rudbecks tid. Utifrån tallarnas snabba tillväxt och utseende så förekommer uppgifter om att tallar skulle vara sådda med frön från Holland av Olof Rudbeck d.ä. omkring 1680.

Förutom det rent skogsbotaniska värdet har Kronparken också ett vetenskapshistoriskt värde, det var här som Carl von Linné beskrev och namngav bl.a. tall, gran, en, vårfryle och örnbräken.

Inom området finns sex kända och registrerade fornlämningar. I östra området finns ett sentida minnesmärke och en äldre höglignande lämning. I västra området finns en boplatzlämning med anslutande gravstensättningar samt en hålvägsbildning.

## **Värden för friluftsliv och naturpedagogik**

Området har höga värden som ett stadsnära strövområde och som närområde till förskolor och skolor. Området är lättillgängligt genom ett flertal gång- och cykelstigar som går genom området. En av dem, den så kallade Gula stigen, anlades på 1930-talet. Stigen är ca 10 km lång och går mellan Kronåsen vid Studenternas idrottsplats söderut till Skarholmen och Mälaren. Området erbjuder en närmiljö med möjligheter för vistelse och naturpedagogik.

## **Biologiska värden**

Områdets biologiska värden är främst knutna till naturskogsförhållanden i form av gamla träd och död ved. Den rika vedfaunan innehåller ett flertal "hålträdsarter" som annars mest är kända från gamla ekar och andra ädellövträd. Här finns bl.a. brun guldbagge, kamklobaggar och flera arter trädlevande myror. Skogsduva och spillkråka är exempel på några förekommande fåglar som lever i Kronparkens hålträd. Taltickan, som enbart koloniserar gamla tallar, finns på flera tallar inom området. Hittills har 26 rödlistade arter och ytterligare ett antal signalarter (arter som indikerar miljöer med höga naturvärden) påträffats inom området.

## **Ärendebeskrivning**

Västra delen av Kronparken ingår i detaljplan för Rosendalsfältet antagen 2007-02-15 med planbestämmelse Naturområde.

Östra delen av Kronparken ingår i detaljplan för Södra fältet antagen 1992-11-23 med planbestämmelse Naturområde.

Plan och byggnadsnämnden gav Stadsbyggnadsförvaltningen den 27/08 - 2015 i uppdrag att redovisa förslag till beslut och skötselplan för ett naturreservat i Kronparken.

## Inkomna remissynpunkter

Förslag till beslut och skötselplan för Kronparkens naturreservat har under tiden 2018-xx-xx till 2018-xx-xx varit ute på remiss till berörda myndigheter, sakägare, ideella föreningar m.fl. och på internremiss inom den kommunala förvaltningen. Nedan följer en sammanställning av inkomna remissynpunkter. (*Kompletteras efter remiss*).

### Stadsbyggnadsförvaltningens bedömning och motivering

Kompletteras efter remiss

## Intresseprövning och överensstämmelse med miljömålen

Uppsala kommun finner i enlighet med 5 § förordningen (1998:896) om hushållning med mark- och vattenområden m.m. att beslut om att bilda naturreservat är väl förenligt med en från allmän synpunkt lämplig användning av mark- och vattenresurser samt med den gällande kommunala översiktsplanen. Området berörs av detaljplan Södra fältet från 1992 med planbestämmelsen "Naturområde" och av detaljplan Rosendalsfältet från 2007 med planbestämmelsen "Naturområde". Då naturreservat har som syfte att ytterligare främja friluftslivet och naturupplevelser i området motverkar reservatet och dess bestämmelser inte detaljplanen.

Kommunen finner vid en vägning mellan enskilda och allmänna intressen i enlighet med 7 kap 25§ miljöbalken att det för att skydda och bevara områdets frilufts- och naturvärden finns skäl att besluta om att bilda naturreservat, att förordna om föreskrifter för att skydda området samt att fastställa upprättad skötselplan.

Kommunen bedömer att ett naturreservat i det aktuella området är förenligt med hushållningsbestämmelserna i 3 kap miljöbalken.

Beslutet överensstämmer med kommunens Översiktsplan och bidrar även till att uppfylla de nationella miljömålen avseende *Ett rikt växt- och djurliv, Levande skogar, samt en God bebyggd miljö*.

## Övriga bedömningar

Reservatsförslaget innebär att ett stadsnära naturområde i Uppsala kommun får ett tillräckligt skydd av frilufts- och naturvärden. Finansiering av naturvårdsförvaltningen sker genom Stadsbyggnadsförvaltningens anslag för skötsel av naturvårdsobjekt m.m. Löpande kostnader utgörs av skötselmoment såsom gränsmarkering, informationsskyltning, slyröjning, underhåll av stättor och stängsel, snöröjning, städning och tillsyn, dokumentation samt normal drift av kommunal mark.

Stadsbyggnadsförvaltningen föreslår att kommunfullmäktige beslutar om bildande av Kronparkens naturreservat enligt upprättade handlingar.

## Bilagor

Bilaga 1	Beslutskarta
Bilaga 1a	Beslutskarta IR
Bilaga 2	Översiktskarta
Bilaga 3	Förvaltningskarta
Bilaga 4	Skötselplan med bilagor (4.1-4.3)

## Sakägare

### Sändlista

Länsstyrelsen, [lansstyrelsen@lansstyrelsen.se](mailto:lansstyrelsen@lansstyrelsen.se)  
Skogsstyrelsen, [skogsstyrelsen@skogsstyrelsen.se](mailto:skogsstyrelsen@skogsstyrelsen.se)  
Naturvårdsverket, [registrator@Naturvardsverket](mailto:registrator@Naturvardsverket)  
Försvarmakten, [exp-hkv@mil.se](mailto:exp-hkv@mil.se)  
Sveriges geologiska undersökning, [sgu@sgu.se](mailto:sgu@sgu.se)  
Skanova, [remisser-stockholm@skanova.se](mailto:remisser-stockholm@skanova.se)  
Teliasonera Sverige Net Fastigheter AB, 171 45 Solna  
Svenska kraftnät, [registrator@svk.se](mailto:registrator@svk.se)  
Vattenfall eldistribution AB, [registrator.eldistribution@vattenfall.com](mailto:registrator.eldistribution@vattenfall.com)  
Uppsala Vatten och Avfall AB, [uppsalavatten@uppsalavatten.se](mailto:uppsalavatten@uppsalavatten.se)

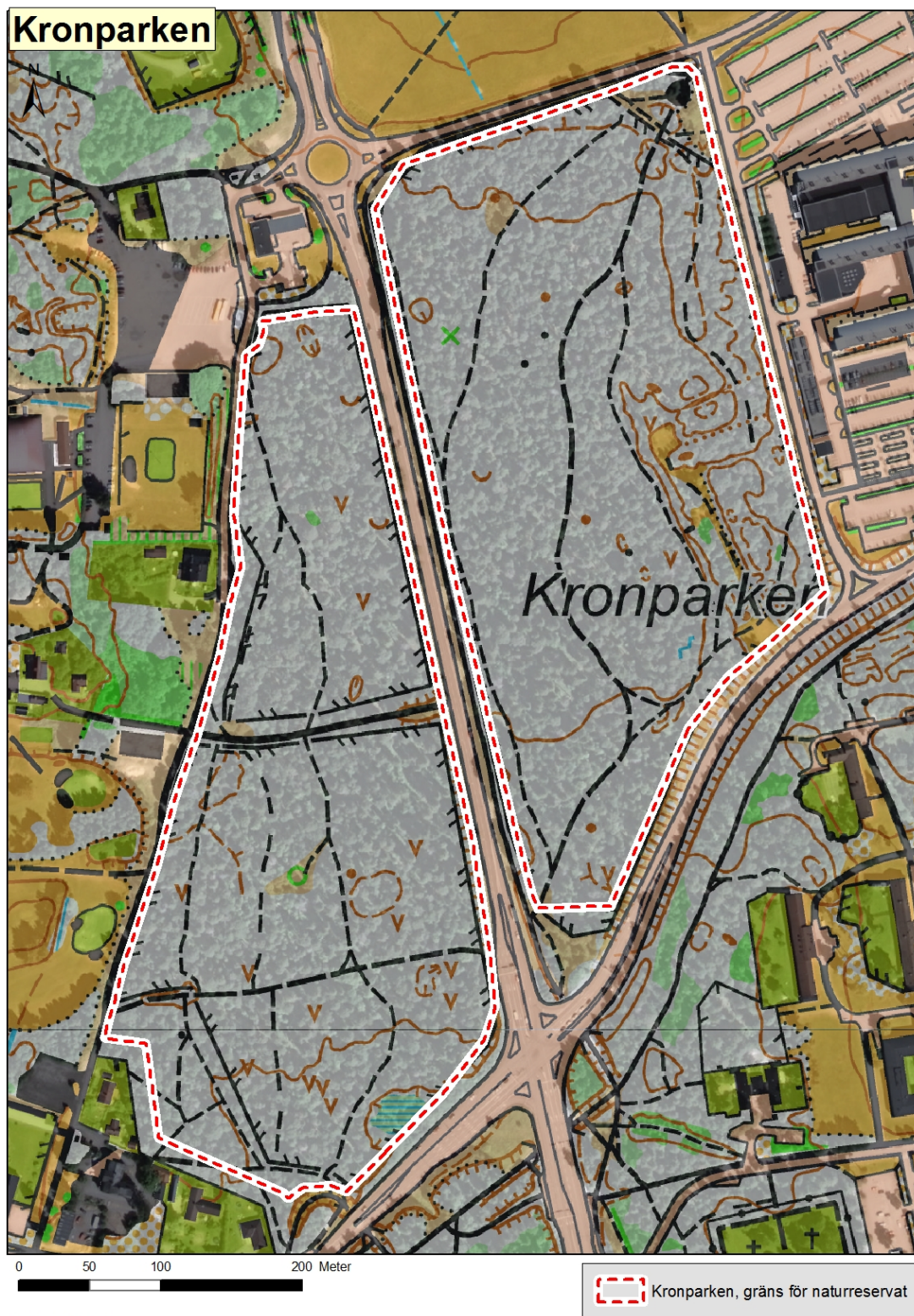
Naturskyddsföreningen Uppsala län, [uppsala.lan@naturskyddsforneningen.se](mailto:uppsala.lan@naturskyddsforneningen.se), c/o Marianne Kahn, Sågargatan 2A.753 17 Uppsala  
Uppsala naturskyddsförening, [per@vretatorp.se](mailto:per@vretatorp.se), c/o Per Hedberg, Vreta parkväg 2, 755 91 Uppsala  
Entomologiska föreningen i Uppland, c/o Stefan Eriksson, Järsta Lugnet 141, 743 93 Vattholma  
Upplands Botaniska förening, [karolin.ring@gmail.com](mailto:karolin.ring@gmail.com), [mora.aronsson@habonet.net](mailto:mora.aronsson@habonet.net)  
Upplands Ornitologiska förening, Box 59, 751 03 Uppsala, [info.uof@gmail.com](mailto:info.uof@gmail.com)  
Friluftsförbundet i Uppsala, [uppsala@friluftsframjandet.se](mailto:uppsala@friluftsframjandet.se), Dag Hammarskölds väg 270 756 52 Uppsala

Stadsbyggnadsförvaltningen,  
Stadsbyggnadsförvaltningen, Avdelning gata park natur, Egen regi Drift  
Miljö- och hälsoskyddsförvaltningen  
Övriga sakägare

# BILAGA 1

## Beslutskarta

Tillhör beslut för Kronparkens naturreservat  
Dnr KS/





# BILAGA 1a

## Beslutskarta 1 IR

Tillhör beslut för Kronparkens naturreservat  
Dnr KS/



## BILAGA 2

### Översiktskarta

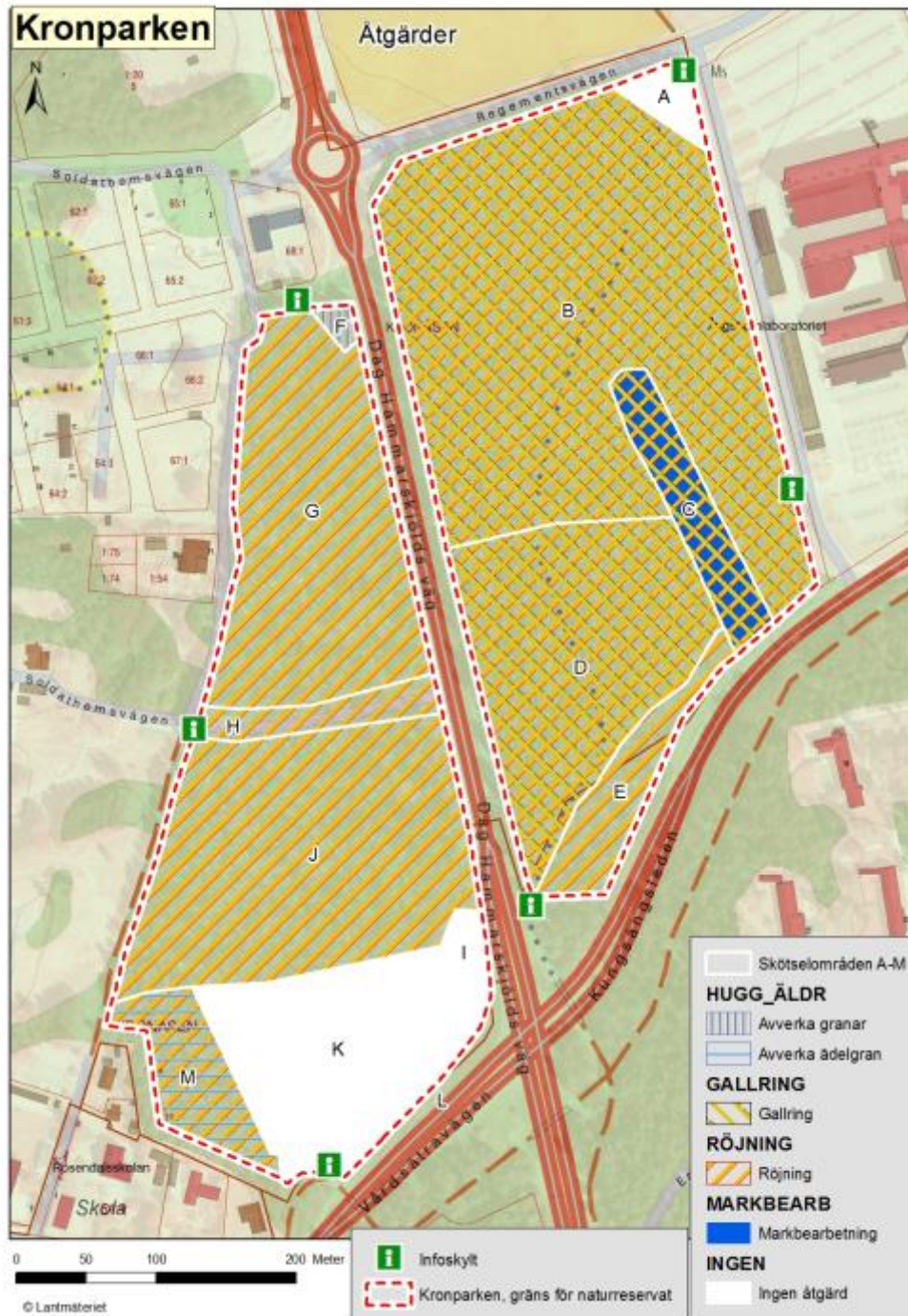
Tillhör beslut för Kronparkens naturreservat  
Dnr KS/



# BILAGA 3

## Förvaltningsinriktning

Tillhör beslut för Kronparkens naturreservat  
Dnr KS/



## **BILAGA 4**

### **Skötselplan**

**Tillhör beslut för Kronparkens naturreservat  
Dnr KS/**

## Skötselplan för Kronparkens naturreservat

### Uppsala kommun



## Innehållsförteckning

Skötselplanens syfte .....	3
Syftet med reservatet och skötsel .....	3
Beskrivningsdel .....	4
Administrativa data .....	4
Naturvärdesbedömningar .....	4
Åtgärdsprogram för hotade arter .....	4
Allmän beskrivning .....	5
Historisk och nuvarande markanvändning .....	<b>Fel! Bokmärket är inte definierat.</b>
Områdets bevarandevärden .....	<b>Fel! Bokmärket är inte definierat.</b>
Ekosystemtjänster .....	5
Biologiska värden .....	5
Särskilt skyddsvärda eller ekologiskt viktiga arter .....	5
Kulturhistoriska värden .....	8
Värden för friluftslivet och naturpedagogik .....	8
Prioriterade bevarandevärden .....	8
Källförteckning .....	9
Plandel .....	9
Övergripande skötsel .....	9
Beskrivning, bevarandemål och skötselåtgärder .....	10
Skötselområde A. Entré Gula stigen, gammal gles tallskog, gräsytor - 0,2 ha .....	13
Skötselområde B. Gammal gles tallskog – 7,5 ha .....	14
Skötselområde C. Gammal skjutbana, glest trädbevuxen sänka med inslag av ängsvegetation och täta lövdungar - 0,7 ha .....	14
Skötselområde D. Gammal barrblandskog - 3,2 ha .....	15
Skötselområde E. Gammal lövrik barrblandskog – 0,9 ha .....	17
Skötselområde F. Medelåldrig monokultur med gran - 0,1 ha .....	18
Skötselområde G. Gles gammal tallskog - 3,2 ha .....	19
Skötselområde H. Vägkanter med inslag av gamla träd - 0,4 ha .....	20
Skötselområde I. Medelåldrig blandlövskog med tallinslag – 0,2 ha .....	21
Skötselområde J. Gles gammal tallskog med inslag av äldre gran och lövträd - 4,1 ha .....	22
Skötselområde K. Gammal barrblandskog – 1,6 ha .....	23
Skötselområde L. Lövsumpskog - 0,2 ha .....	23
Skötselområde M. Gammal barrblandskog – 1,0 ha .....	24
Friluftsliv, tillgänglighet och anordningar för besökare .....	24
Jakt .....	25
Dokumentation och uppföljning .....	25
Uppföljning av skötselåtgärder .....	25
Uppföljning av bevarandemål .....	26
Naturvårdsförvaltning och skötselråd .....	26
Översiktlig beskrivning av planerade åtgärder .....	26
Tillsyn .....	27
Bilagor .....	27

## Skötselplanens syfte

Skötselplanen ger anvisningar om hur reservatet ska förvaltas för att tillgodose reservatets syfte. Skötselplanen utgör ett praktiskt program för förvaltning, planering och genomförande av skötselåtgärder samt för dokumentation och uppföljning av bevarandemål. Åtgärder i skötselplanen avser närmaste 5-årsperiod. Därefter kan åtgärder utvärderas eller omprövas. Naturreservatet ska skydda, bevara och utveckla den biologiska mångfalden i området och nya kunskaper om hotade arter och hänsynskrävande arter, samt värdefulla naturtyper ska beaktas och införlivas i den löpande skötseln av reservatet.

## Syftet med reservatet och skötseln

Syftet med Kronparkens naturreservat är att bevara och utveckla ett kulturpräglad stadsnära skogsområde för att tillgodose behov av områdets ekosystemtjänster för nära rekreation och friluftsliv som ger möjlighet till återhämtning och hälsofrämjande aktiviteter. Naturreservatet ska gynna värdefulla naturmiljöer, kulturmiljöer, den biologiska mångfalden samt att stärka grönstrukturen i Uppsala stad.

### Precisering av syftet

Områdets värden för friluftslivet ska upprätthållas och utvecklas så att besökare kan bedriva olika typer av fritidsaktiviteter, rekreation och naturpedagogik i tätortsnära natur samt uppleva värdefulla naturmiljöer, biologisk mångfald och de skönhetsvärden som finns i området.

Syftet ska uppnås genom att:

- inte tillåta exploaterande verksamheter eller skadegörelse på mark och vegetation,
- reservatet undantas från skogsbruk till förmån för bibehållen utveckling av gammal skog vars värden förstärks genom skötsel i form av frihuggning av värdefulla träd samt främjande av förekomst av värdefulla strukturer såsom död ved,
- ytor med återväxt vårdas särskilt för en fortsatt kontinuitet för tall,
- reservatet förvaltas så att det är attraktivt och lättillgängligt för besökare att bedriva olika typer av rekreation, lek och naturpedagogik,
- underlätta tillgänglighet genom uppmärkning och underhåll av stigar, anlägga stigar och belysta gång- och cykelvägar samt bänkar och informationsskyltar. Informationen och anläggningarna ska ha en kanaliserad effekt i syfte att skapa en långsiktig samexistens mellan rekreation och biologisk mångfald,
- fortsatt hävd genom naturvårdsanpassad betesdrift.

## Beskrivningsdel

### Administrativa data

<b>Naturreservatets namn:</b>	Kronparken										
<b>NVR ID:</b>											
<b>Kommun:</b>	Uppsala										
<b>Socken:</b>	Bondkyrko socken										
<b>Fastigheter:</b>	Kåbo 1:18, Kronåsen 1:25										
<b>Markägare:</b>	Uppsala kommun										
<b>Förvaltare:</b>	Uppsala kommun										
<b>Lägesbeskrivning:</b>	Reservatet är beläget i Uppsala stad i anslutning till Dag Hammarskölds väg.										
<b>Naturgeografisk region:</b>	Skogslandskapet söder om norrlandsgränsen (26)										
<b>Areal:</b>	Totalt är 22 ha, varav produktiv skogsmark är ca 20 ha.										
<b>Markslag och naturtyp:</b> (ungefärliga arealer)	<table><tr><td>Gammal talldominerad skog, ca 300 år</td><td>10,9 ha</td></tr><tr><td>Gammal Blandbarrskog med lövinslag</td><td>6,7 ha</td></tr><tr><td>Yngre blandbarrskog med lövinslag</td><td>0,2 ha</td></tr><tr><td>Glest trädbevuxen mark (gammal skjutbana)</td><td>0,7 ha</td></tr><tr><td>Trädbevuxet kärr</td><td>0,2 ha</td></tr></table>	Gammal talldominerad skog, ca 300 år	10,9 ha	Gammal Blandbarrskog med lövinslag	6,7 ha	Yngre blandbarrskog med lövinslag	0,2 ha	Glest trädbevuxen mark (gammal skjutbana)	0,7 ha	Trädbevuxet kärr	0,2 ha
Gammal talldominerad skog, ca 300 år	10,9 ha										
Gammal Blandbarrskog med lövinslag	6,7 ha										
Yngre blandbarrskog med lövinslag	0,2 ha										
Glest trädbevuxen mark (gammal skjutbana)	0,7 ha										
Trädbevuxet kärr	0,2 ha										
<b>Naturtyper enligt Natura 2000:</b>	Västlig taiga (9010) *10,9 ha Näringsrik granskog (9050) 6,7 ha										

(\* Prioriterad naturtyp enligt EU:s art- och habitatdirektiv)

### Naturvärdesbedömningar

Naturreservatet ingår i ett område som i Länsstyrelsens naturvårdsprogram (1987) bedömdes tillhöra klass II (mycket högt naturvärde). I Länsstyrelsens motivering framhölls betydelsen av ett unikt tallbestånd samt dess värde som stadsnära strövområde.

I Uppsala kommuns naturvårdsinventering (1988-96) bedömdes objektet tillhöra värdeklass II (mycket höga naturvärden). Även här framhölls områdets betydelse som stadsnära strövområde.

### Åtgärdsprogram för hotade arter

I reservatet förekommer cinnoberbagge som omfattas av art- och habitatdirektivet kopplat till Natura 2000. Arten omfattas dessutom av ett så kallat åtgärdsprogram för hotade arter (ÅGP) ”Skalbaggar på gammal asp” som Naturvårdsverket initierat. Dessa program är framtagna för att prioritera särskilt utrotningshotade arter. Cinnoberbagge lever vanligen i döda och döende gamla aspar men i Kronparken förekommer den främst under barken på gamla grova tallar som nyligen dött.

På Kronparken förekommer ytterligare en art, linjerad plattstumpbagge och ingår i ett åtgärdsprogram ”skalbaggar på nyligen död tall”. Skalbaggen förekommer huvudsakligen på tall och lever av barkborrar som större- och mindre mägborre.



### Allmän beskrivning

Kronparkens naturreservat är en del av ett större naturområde som sträcker sig på båda sidor om Dag Hammarskölds väg. Kronparkens utmärkande karaktär är ett gammalt tallbestånd. Flera av träden är omkring en meter i diameter och når över 30 m i höjd. Området som nu avgränsats som naturreservat är en del av det som går under benämningen Kronparken. Skogsområdet fortsätter söder om Kungsängsleden och söderut mot Ultuna. Naturreservatet Kronparken består av två delar, en på var sida av Dag Hammarskölds väg.

Den gamla tallskogen karaktäriserar stora delar av Kronparken men det förekommer även en hel del grov högvuxen gran. Skogen har som nämnts varit föremål för olika skötselåtgärder under lång tid. På senare år har bland annat gran avverkats till förmån för tall. Döda träd har regelbundet upparbetats och förts ur skogen, i andra fall har stamdelar lämnats kvar. Får har också genom kommunens försorg i olika omfattning betat större delen av det nu kartlagda området.

### Ekosystemtjänster

Kronparken är en del av ett större sammanhängande område i kommunens grönstruktur i Översiktsplanen 2017. Kronparken är också en del av ett stort sammanhängande område med värdefull tallskog och därmed en länk för spridning av arter och som habitat för många arter knutna till gammal tallskog. Därutöver genererar området lokala funktioner och ekosystemtjänster som temperaturregulering för nära bostadsområden, infiltration av vatten till dricksvattentäkt samt socioekonomiska tjänster kopplade till rekreation, upplevelse, folkhälsa och naturpedagogik.

### Biologiska värden

Områdets biologiska värden är främst knutna till naturskogsförhållanden i form av gamla träd och död ved. Den rika vedfaunan innehåller ett flertal "hålträdsarter" som annars mest är kända från gamla ekar och andra ädellövträd. Här finns bl.a. brun guldbagge, flera kamklobaggar och flera arter trädlevande myror. Skogsduva och spillkråka är exempel på några förekommande fåglar som lever i Kronparkens hålträd. Talltickan, som enbart koloniserar gamla tallar, finns på flera tallar inom området. Hittills har 26 rödlistade arter och ytterligare ett antal signalarter (arter som indikerar miljöer med höga naturvärden) påträffats inom området.

### Särskilt skyddsvärda eller ekologiskt viktiga arter

**Reliktbock**, är en långhorning som lever i barken på grova levande tallar i solexponerade lägen.

**Cinnoberbagge**, utvecklas under barken på döda och döende träd, här vanligen grova tallar.

Tillgången på lämpliga stammar för cinnoberbaggen är kritisk. I hela undersökningsområdet

uppskattades antalet grova tallvindfällen med kvarstående bark till max 10 stycken under 2013.

Situationen blev under 2016 något ljusare då en hel del grova stammar tillfördes området i samband med avverkningar i samband med bebyggelse av Rosendal.

**Linjerad plattstumpbagge**, påträffas främst på tall där den lever som rovdjur på barkborrar, främst större- och mindre mörghorner.

**Pediacus depressus**, är en plattbagge som tycks attraheras av solvarma skogsmiljöer liksom brandfält. Det finns enbart några enstaka fynd i länet och även få sentida fynd i landet i övrigt.

**Vintertagging**, ses under vinterhalvåret högt upp på grenar i tallkronorna på gamla träd.

**Tallharticka**, är en mycket sällsynt, sydöstlig art. Den växer vid stambasen på gamla tallar i skogar med hög bonitet.

**Fläckporing**, är en nordlig art som lever på död ved, främst tall, och påträffas vanligen i glesa tallskogar.

**Rynkskinn**, lever av död granved. Arten har en nordlig utbredning.



Figur 1 Den bärnstensgula larven av cinnoberbagge. Vanligen lever denna skalbagge på gamla aspar men i Kronparken finns den på gammal nydöd tall. Foto Pär Eriksson



Figur 2 Spår av skarptandad barkborre i gammal tallgren. Skalbaggen är en rödlistad art som i sin tur skapar förutsättningar för andra arter som lever av dess larver och gångar. Foto Pär Eriksson

## Skyddsvärda arter 2016

Kärlväxter	Fåglar	Lavar/mossor/svamp	Insekter
Svart trolldruva s	Skogsduva	Fläckporing VU	Bandad albrunbagge s
Ask EN	Spillkråka NT	Rosenticka NT	Aspögaonbagge NT
Myskmadra s		Tallharticka EN	Gulbent kamklobagge NT
Blåsippa s		Vintertagging NT	Thomsons trägnagare s
Ormrot s		Nordtagging NT	Atheta confusa s
Lind s		Grovicka s	Batrisodes hubenthali VU
Alm CR		Tallticka NT	Åttafläckig praktbagge s
		Rynkskinn VU	

		Insekter	Grönhjon NT
		Blanksvart trädmyra s	Bronshjon s
		Brun trädmyra s	Mörksömmad barksvartbagge NT
		Paromalus parallelepipedus s	Cryptophagus populi s
		Pediacus depressus VU	Cryptophagus quercinus s
		Femstrimmig plattstumpbagge NT	Cinnoberbagge EN, A,§,P
		Linjerad plattstumpbagge NT,P	Dropephylla clavigera NT
		Plegaderus caesus s	Ennearthron laricinum s
		Plegaderus saucius NT	Globicornis emarginata s
		Prionychus ater s	Avlång flatbagge s
		Brun guldbagge s	Hadreule elongatula s
		Kamklobagge s	Violettbandad knäppare s
		Pteryngium crenatum s	Ipidia binotata s
		Quedius microps s	Skarptandad barkborre NT
		Sepedophilus bipunctatus s	Micridium halidaii s
		Yxbagge s	Microrhagus Lepidus s
		Silvanus bidentatus s	Granbarkgnagare s
		Stephostethus alternans s	Microscydmus nanus NT
		Thiasophila inquiline NT	Nordlig svampklobagge s
			Reliktbock NT

- F = Arten omfattas av EU:s fågeldirektiv  
A = Arten omfattas av EU:s art- och habitatdirektiv  
s = Signalart enligt Skogsstyrelsen (2005)  
§ = Arten är fridlyst i Sverige  
P = Arten omfattas av ett åtgärdsprogram för hotade arter  
Hotkategori i Sverige enligt rödlistan (2015):  
CR = Critically endangered Akut hotad

EN	=	Endangered	Starkt hotad
VU	=	Vulnerable	Sårbar
NT	=	Near threatened	Nära hotad
DD	=	Data deficient	Kunskapsbrist

### *Kulturhistoriska värden*

I reservatets västra del finns tre fornlämningar registrerade i skötselområde J, stensättning från brons- eller järnålder och sannolik boplats från neolitisk tid. I den norra delen i område B finns en så kallad ”korumplats”; plats för kort militär andakt. På platsen kan man ännu se en svag upphöjning av marken där pastorn var placerad under andakten. I område K uppges en medeltida hålväg, något som även skulle kunna vara ett gammalt skjutvärn.

### *Värden för friluftsliv och naturpedagogik*

Reservatet har höga värden som ett stadsnära strövområde och som närområde till förskolor och skolor. Området är lättillgängligt genom ett flertal gång- och cykelstigar som går genom området. En av dem, den så kallade Gula stigen, anlades på 1930-talet. Stigen är ca 10 km lång och går mellan Kronåsen vid Studenternas idrottsplats söderut till Skarholmen och Mälaren. Reservatet erbjuder en närmiljö med möjligheter för vistelse och naturpedagogik.

### *Prioriterade bevarandevärden*

Naturtyper	Gammal tal- och barrblandskog
Strukturer	Gamla barrträd, solexponerad tall, död ved, hålträd
Arter	Cinnoberbagge, relikbock, linjerad plattstumpbagge, tallharticka, vintertagging, rynkskinn, spillkråka, kungsfågel,
Friluftsliv	Naturupplevelser, stigar, stadsnära,
Kulturhistoria	Område med militär lokal historik, till delar planterad gammal tallskog, Linnéstig,

## Källförteckning

### Publicerade skrifter

- ArtDatabanken. 2015. Rödlistade arter i Sverige 2015. ArtDatabanken, SLU, Uppsala.
- Eriksson, P. 2013. Åtgärdsprogram för skalbaggar på gammal asp, 2013-2017. Rapport 6573 maj 2013. Naturvårdsverket.
- Eriksson, P. & Hedgren, O. 2012. Sällsynta skalbaggar i Uppsala län – nuvarande och historisk utbredning.
- Ingelög, T. & Risling, M. 1973, Kronparken vid Uppsala, historik och beståndsanalys av en 300-årig tallskog. Växtekol. Stud. 2.
- Lundberg, S. 1995. Catalogus Coleopterorum Sueciae. Stockholm
- Palm, T. 1985. Skalbaggar i en gammal tallskog i Uppsala. Entomologisk Tidskrift 106: 107-112.
- Pettersson, R. 2013. Åtgärdsprogram för skalbaggar på nyligen död tall, 2014-2018. Rapport 6599 december 2013. Naturvårdsverket.
- Länsstyrelsen i Uppsala län, 1987: Naturvårdsprogram för Uppsala län. 1. Värdefulla områden för naturvård och rörligt friluftsliv (del av objekt 80.86). Medd. från planeringsavdelningen 1987 nr. 2.
- Nitare, J. (red.) 2005. Signalarter - Indikatorer på skyddsvärd skog. Flora över kryptogamer. Skogsstyrelsens förlag, Jönköping.
- Uppsala kommun, Park & Natur 1995: Naturvårdsinventering av Uppsala kommun 1988-1996, Bondkyrko socken, (objekt BON 3).
- Uppsala kommun. 2006: Naturvårdsprogram 2006-2009 för Uppsala kommun.

### Opublicerade skrifter

- Aronsson, G. 2013. Naturinventering av Ulleråker i Uppsala, del av gamla Kronoparken. Åsen. Upplandsstiftelsen, rapport 2013-7.
- Hedgren, O. Inventering av tallevande skalbaggar i Kronparken och Ulleråker. Intern rapport till Uppsala kommun och Länsstyrelsen.
- Hultman, E. 2009. Rumslik fördelning av grov gammal tall i Uppsala stad med tallticka som indikator på höga naturvärden. Självständigt arbetet. SLU Inst. för ekologi.
- Jonsell, M. Vedskalbaggar på tall i Uppland. (Intern rapport till Upplandsstiftelsen)

### Digitala källor

- ArtDatabanken, Artfakta. <http://www.artdatabanken.se/vaara-tjaenster/artfakta/>
- Riksantikvarieämbetet. 2011. Fornlämningsregister, tillgängligt på <http://www.fmis.raa.se/cocoon/fornsok/search.html>

### Kartmaterial

- Uppsala orienteringskarta 2015

## Plandel

### Övergripande skötsel

Den övergripande skötseln för reservatet syftar till att bevara en gammal talldominerad barrskog med stort inslag av gamla träd och död ved, samt att säkerställa förnygring av tall. Det är helt avgörande för naturvärdena på Kronparken att det finns god tillgång på gamla tallar och död ved av olika slag. Vid varje given tidpunkt måste det finnas ett flertal nyligen döda tallar i form av vindfällan och stående

träd eller tillförd ved i faunadepåer. Äldre stadier av död ved är mer "långlivade" och kan därmed ackumuleras över åren.

För att behålla karaktären av öppen gles "tallpark" ska delar av området betas med djur eller hållas öppet med hjälp av andra insatser. Bestånd som idag är gammal granskog eller barrblandskog ska behålla sin karaktär och lämnas till fri utveckling med undantag för smärre skötselåtgärder för framkomlighet och säkerhet.

Bland övriga trädslag finns gynnsamma inslag av olika lövträd såsom ek, sälg och asp.

Reservatet ska skötas för att främja allmänhetens möjligheter till naturupplevelser. Stigar ska hållas öppna och farbara. Stigarna ska även fortsättningsvis i huvudsak vara enkla, anlagda direkt på befintlig mark. Gång- cykelväg med belysning kommer att anläggas. Naturinformation ska finnas tillgänglig i olika former och uppdateras efterhand.

### **Beskrivning, bevarandemål och skötselåtgärder**

Reservatet har delats upp i ett antal skötselområden. För avgränsning av områdena, se skötselområdeskarta, bilaga 4.1. För varje skötselområde anges ett bevarandemål.

Kronparken är som helhet ett skogsområde där vissa delar har stark naturskogsprägel och kan lämnas till i huvudsak fri utveckling. Det gäller delområde: D, K, L och M.

I de delar som karaktäriseras som gles "tallpark" är behovet av skötselåtgärder stora. Det gäller delområde: B, E, G och J.

Följande skötselåtgärder är viktigast:

1. Røjning av ung gran samt unga lövträd (så kallat lövsly). Generellt gäller att røjningsbehovet ökar ju lägre betestrycket är. Åtgärden omfattar stora ytor och bör prioriteras då det blir dyrare att vänta. Gäller främst område B, C, E, G, J, H och i viss mån D.
2. Betesdrift i de talldominerade delarna. Område B har högst prioritet följt av område G och J. Genom att anlägga mindre fållor ökar möjligheterna att styra betestrycket och därmed minska behovet av røjning.



**Figur 3** Obetad skog i område G i augusti. Kraftiga uppslag av löv och hallon.



**Figur 4** Samma typ av skog i område B efter två månaders fårbeta, skogen är betydligt mer öppen.

3. Stående och liggande döda och döende träd ska förekomma spritt i reservatet. När sådant fälls av säkerhets- eller framkomlighetsskäl skall veden lämnas kvar och upparbetas i så liten grad som möjligt. Det ska även vara möjligt att tillföra död ved till reservatet både genom att skapa det på plats eller genom ditförsel av ved.



**Figur 5** Död ved ska få ligga kvar på marken och behöver bara upparbetas om de hindrar användandet av stigar.



**Figur 6** Döda träd ska finnas i alla former, såväl liggande träd som högstubbar.

4. I område C (gammal skjutbana) finns möjlighet att göra mer långtgående åtgärder för rekreation, för både aktivitet och vila. Här föreslås bland annat viss markbearbetning.



Figur 7 Område C i maj 2016.

5. Begränsning av arter som hotar att förändra skogsekosystemet. Sådana arter är till exempel ädelgran och druvfläder. Problematiken är i nuläget begränsad men åtgärder krävs över stora arealer för att begränsa kommande kostnader. Följande skötselområden är prioriterade för större insatser: C, M, H samt liten avvikande del i det nordvästra hörnet av område B.



Figur 8 Druvfläder är en av de arter som bör hållas efter i Kronparken då den på sikt kan inverka negativt på det unika tallbeståndet.



Figur 9 Detsamma gäller ädelgran som föryngrar sig starkt på begränsade ytor idag.



*Skötselområde A. Entré Gula stigen, gammal gles tallskog, gräsytor - 0,2 ha*

- Beskrivning:** Gles gammal tallskog på torr gräsmark som ej betas. Inslag av döende träd samt nedfallna grova grenar. Förekomst av relikbock och åttafläckig praktbagge. Området genomkorsas av asfalterad cykelled samt är entré för Gula stigen som går genom hela Kronparken. En rastplats med träbord och bänkar finns i anslutning till öppen gräsmark mot öster.
- Bevarandemål:** Gles gammal tallskog med inslag av enstaka lövträd och gran. God förekomst av stående och liggande död ved.
- Skötselåtgärder:** Inga åtgärder med undantag för underhåll av stigsystem.



Figur 10 Område A. Gammal tallskog och gräsytor. Foto Pär Eriksson

*Skötselområde B. Gammal gles tallskog – 7,5 ha*

**Beskrivning:** Gammal gles tallskog med fältskikt av blåbär- och lingonris samt smalbladiga gräs. Här och var täta uppslag av hallonsnår. I den nordvästra kanten finns ett litet bestånd skavfräken. Ett par yngre lindar växer också i beståndet.

Föryngringen av tall är god men få tallar finns i åldern ”mellangeneration”, dock finns en del omkring 50-åriga tallar, bland annat i västra brynet. Här förekommer även reliktböck. I den nordvästra kanten ligger ett avvikande bestånd av äldre gran samt en ädelgran. Ädelgran föryngrar sig starkt just här. Hela området betas idag med får.

**Bevarandemål:** Gammal gles skiktad tallskog med föryngring av tall och inslag av död ved.

**Skötselåtgärder:** **Hög prioritet.** Røjning av gran och lövsly. Även tall kan röjas på sikt där den föryngrats rikligt även om självgallring rekommenderas. Även en del björk och rönn kan gallras bort, främst i sydost. Gräv bort druvfläderbuskar. Avverka ädelgran i den nordvästra kanten samt røj bort ädelgranplantor. Fortsatt fårbeta.



Figur 11 Område B. Gammal tallskog med god föryngring av tall. Foto Pär Eriksson

*Skötselområde C. Gammal skjutbana, glest trädbevuxen sänka med inslag av ängsvegetation och täta lövdungar - 0,7 ha*

**Beskrivning:** Grävd sänka som en gång varit militär skjutbana. Området är ännu ganska öppet med ängsartade ytor beväxta med enstaka gran och asp. På jordhögar

samt på stenfundament växer täta hallonsnår, brännässlor i en tät skog av bl.a. druvfläder och ung alm (samtliga döda idag). Ytterligare jord har lagts upp under sommaren. Uppslag av främst aspsly förekommer på de ännu öppna gräsyterna.

Bevarandemål:

Öppen yta med enstaka träd. Naturligt ört- och gräsbevuxna ytor med sandblottor. Möjlighet till att utveckla en större anlagd lektyta samt rastplatser med bord och bänkar.

Skötselåtgärder:

Hög prioritet. Schakta bort jordmassor och för bort de döda almarna. Gräv även bort druvfläder. Røj lövsly och granplantor.

Övriga åtgärder:

Skapa markblottor i samband med bortschaktning av jordmassor. Gallra bort gran men behåll några grova träd. Ringbarka några medelgrova aspar och ta bort någon björk. Slätter av gräsytor önskvärt. Området stänglas mot betesdjur.



Figur 12 Område C. Foto Pär Eriksson

*Skötselområde D. Gammal barrblandskog - 3,2 ha*

Beskrivning:

Mossrik gammal barrblandskog med grova träd. Inslag av klena lövträd såsom sälg, rönn (en lind). Enstaka hasselbuskar. Rik granföryngring och enstaka unga tallar. I kanten mot område B står ett gammalt elskåp.

Bevarandemål:

Gammal barrblandskog med ca 10 % lövinslag. God förekomst av stående och liggande död ved.

Skötselåtgärder:

**Hög prioritet.** Frihugg yngre tallar i södra delen.

Övriga åtgärder:

Röj underväxt av gran samt lövsly men lämna en del granar för att bygga upp en mer skiktad skog. Även tall kan röjas på sikt där den förnygrats rikligt såsom i det västra brynet, men idag bättre med självgallring. Ta bort elskåpet.



Figur 13 Gammal barrblandskog med lövträd, område D1. Foto Pär Eriksson

*Skötselområde E. Gammal lövrik barrblandskog – 0,9 ha*

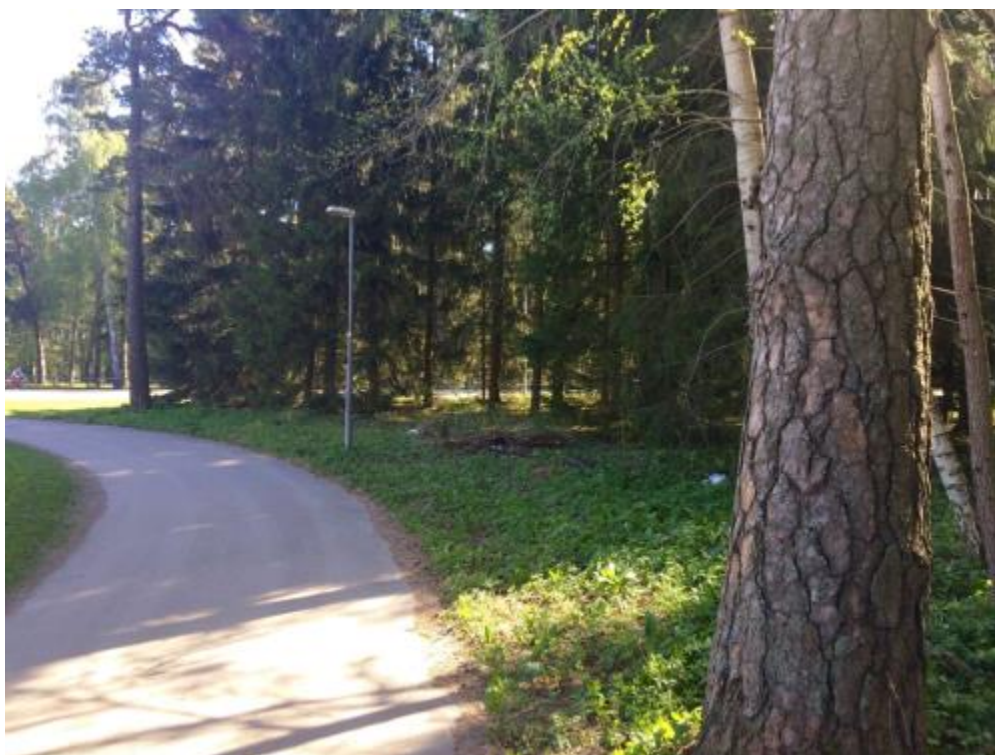
- Beskrivning:** Som område D men med högre andel lövträd. Inslag av klena lövträd såsom sälg, rönn, lönn, ek, hägg. Enstaka hasselbuskar. Rik tallföryngring och ett inslag av 30-årig tall. Tät underväxt av gran samt asp. En så kallad faunadepå med asp ligger i brynet mot Kungsängsleden. Bitvis dominerar örnbräken och hallon fältskiktet.
- Bevarandemål:** Gammal blandskog med ca 30 % lövinslag. God förekomst av stående och liggande död ved.
- Skötselåtgärder:** **Hög prioritet.** Røj underväxt av gran (se upp för tallplantor som förekommer bland täta granmattor), røj även asp.



Figur 14 Område E. Gammal tallskog med föryngring av tall och gran. Foto Pär Eriksson

*Skötselområde F. Medelåldrig monokultur med gran - 0,1 ha*

- Beskrivning: Medelgrov grankultur utan fältskikt. I den södra delen står en del av den gamla tallskogen där granarna tränger tallen. I övrigt finns en del klen sälg.
- Bevarandemål: På sikt utvecklas beståndet till en del av den anslutande skogen i område G.
- Skötselåtgärder: **Hög prioritet.** Avverka gran, spara lövträd.
- Övriga åtgärder. Plantera tall, om nödvändigt görs en lätt markberedning.



Figur 15 Äldre grankultur som bör avvecklas. Område F. Foto Pär Eriksson

*Skötselområde G. Gles gammal tallskog - 3,2 ha*

**Beskrivning:** Gammal tallskog med enstaka grov gran. Fältskiktet består främst av piprör och blåbärsris men även högrörter som älgört. Inslag av klent löv förekommer i form av: hägg, björk, sälg, asp, alm. En del granplantor kommer tillsammans med aspsly i områdets centrala del. Förhållandevis mycket död ved finns i olika former, dessutom har flera nya faunadepåermed grova tallstammar tillkommit på senare tid från bygget vid Rosendal. Tallföryngringen är närmast obefintlig. Dock står ett 20-tal tallar med en ålder på 20-40 år i det västra brynet. Flera fina reliktskottstallar finns i detta bryn.

**Bevarandemål:** Gles gammal tallskog med enstaka gran och ca 10 % lövträd.

**Skötselåtgärder:** **Hög prioritet.** Røj lövsly, gran samt hallonsnår. Området ska betas.



Figur 16 Område G. Foto Pär Eriksson

*Skötselområde H. Vägkanter med inslag av gamla träd - 0,4 ha*

Beskrivning: Vägkanter mot grusväg. Inslag av enstaka gamla träd, fältskiktet består bitvis av högörstyp med vallört, blekbalsamin och älgört. Druvfläderbuskar och lövsly förekommer i buskskiktet.

Bevarandemål: Blomrik vägkant med inslag av enstaka gamla träd.

Skötselåtgärder: **Hög prioritet.** Gräv bort druvfläder. Røj lövsly.

Övriga åtgärder: Vägkantslätter.



Figur 17 Område H i maj innan fältskiktet hunnit börja växa upp.



*Skötselområde I. Medelåldrig blandlövsskog med tallinslag – 0,2 ha*

- Beskrivning: Ett litet avvikande bestånd av medelåldrig blandlövskog med asp, sälg (varav en grov), björk, lönn. Mot Dag Hammarskölds väg står en del yngre tall.
- Bevarandemål: Blandskog med tallridå mot vägen.
- Skötselåtgärder: Öppen mark mot vägen hålls öppen genom återkommande röjning. På sikt ska skogsbeståndet röjas och gallras varvid tall ska gynnas.



Figur 18 Område I mot Dag Hammarskölds väg. Foto Pär Eriksson

*Skötselområde J. Gles gammal tallskog med inslag av äldre gran och lövträd - 4,1 ha*

- Beskrivning:** Liknar E. I den gamla tallskogen förekommer även grov gran samt medelgrova lövträd av asp, ek, hägg och björk samt enstaka lönn och alm. En ny stor faunadepå med grov tall är anlagd i den nordvästra delen. Granplantor förekommer sparsamt här och var. Mot Rosendal växer en del tallar i 30-50 års åldern. Centralt i området finns en dunge med ung gran. Denna dunge beskrivs i en av områdets informationsskyltar som kommunen tidigare satt upp. Här växer även områdets största tall enligt liknande infoskylt.
- Bevarandemål:** Gles gammal tallskog med inslag av gran och ca 10 % lövträd.
- Skötselåtgärder:** **Hög prioritet.** Røj lövsly och gran samt om möjligt hallonsnår. Fårbete önskvärt.
- Övriga åtgärder:** Avveckla grandungen och ta bort skylt. Den gamla tallen bör inhägnas.



Figur 19 Område J. Foto Pär Eriksson

*Skötselområde K. Gammal barrblandskog – 1,6 ha*

- Beskrivning: Gammal grov talldominerad barrblandskog av lågörttyp, mer slutet än område J. Sparsamt med granföryngring men rik föryngring av lövträd såsom rönn, lönn, asp, björk, alm. Någon enstaka ungtall.
- Bevarandemål: Gammal blandskog med ca 30 % lövinslag. God förekomst av stående och liggande död ved.
- Skötselåtgärder: Ingen åtgärd.



Figur 20 Lövföryngringen är rik i område K. Foto Pär Eriksson

*Skötselområde L. Lövsumpskog - 0,2 ha*

- Beskrivning: Litet avvikande bestånd bestående av ett odikat kärr med lövträd, dominerat av björk med inslag av asp, sälg, hägg.
- Bevarandemål: Lövsumpskog.
- Skötselåtgärder: Ingen åtgärd.

*Skötselområde M. Gammal barrblandskog – 1,0 ha*

- Beskrivning:** Gammal grov talldominerad barrblandskog av örttyp som inte betats på senare tid. Inslag av medelgrova lövträd av rönn, lönn, hägg, björk. Enstaka hassel- och vid Rosendalsskolan hagtornsbuskar. Rik lövföryngring, även en del ädelgran. Fläckvis täta hallonsnår. Området gränsar till Rosendalskolan.
- Bevarandemål:** Gammal blandskog med ca 30 % lövinslag.
- Skötselåtgärder:** **Hög prioritet.** Røj ädelgran och lövsly. Avveckla äldre ädelgran.

**Friluftsliv, tillgänglighet och anordningar för besökare**

- Beskrivning:** Reservatet ska vara tillgängligt för allmänheten enligt allemansrättens principer men med de begränsningar som följer av reservatsföreskrifterna. Promenader, löpning, hundrastning, cykling, bär- och svamplockning är några aktiviteter som utövas. Pedagogiska verksamheter ska kunna nyttja reservatet för lek, vistelse och naturpedagogik.

Ett flertal stigar går genom området. Gula stigen är markerad med särskilda skyltar. En nyanlagd gruslagd stigslinga finns i områdets västra del.

För att öka tillgänglighet och möjliggöra vistelse och besök av alla besökskategorier kan hårdgjorda gång- och cykelvägar med belysning anläggas.

- Målbild:** Lättillgänglig information om naturreservatet finns i området. Informationsskyltar, stigar, leder ska finnas och är väl underhållna. Reservatet stimulerar till naturupplevelser och vistelse. Området kan besökas och vara tillgänglig för alla kategorier besökare. Stigar och gång-/cykelvägar känns trygga. Reservatets gräns är tydligt markerad enligt Naturvårdsverkets riktlinjer.

- Skötselåtgärder:** Naturreservatets gräns markeras i fält enligt naturvårdsverkets anvisningar och underhålls löpande. Markera reservatets gräns med färg på träd samt med hörnstolpar.

Informationsskylt tas fram för reservatet och placeras vid samtliga entréer och parkeringsplatser. Informationsskyltar och skyltställ underhålls löpande. Förnya eller avveckla nuvarande skyltar som härrör från år 2001.

I område C kan anordningar iordningsställas för lek, vila, regnskydd mm.

20 mindre informationsskyltar som satts upp av kommunen år 2001 finns i området. Skyltarna innehåller information men måste uppdateras.

Område C, en gammal skjutbana utvecklas till ett område för olika aktiviteter som lek, vila och rekreation.

Gång- och cykelvägar och stigar underhålls löpande. Sly och annan undervegetation röjs längst dessa för att skapa fria siktlinjer och trygghet för besökarna.



Figur 21 Cinnoberbagge. Foto Jan Franzén

### *Jakt*

Jakten är förbehållen jakträttsinnehavaren, Uppsala kommun. Jakt inom reservatet är förbjudet med undantag av skydds jakt och sanering av trafikskadat vilt.

## **Dokumentation och uppföljning**

Utförda skötselåtgärder dokumenteras årligen av förvaltaren. Dokumentationen förvaras av Uppsala kommun och ska ligga till grund för revidering av skötselplanen.

## **Uppföljning av skötselåtgärder**

Uppsala kommun ansvarar för uppföljning av genomförda skötselåtgärder. En uppföljning av förändringar i naturtillståndet och naturvärden som följd av skötselplanen ska göras inom 10 år för att då bedöma behovet av en revidering av skötselplanen.

## Uppföljning av bevarandemål

Uppsala kommun ansvarar för uppföljning av bevarandemål genomförs vart 3 år för:

- Gränsmarkering
- Informations- och vägvisningsskyltar
- Leder och stigar
- Røjning av undervegetation vid gång- och cykelvägar.

Uppsala kommun ansvarar för att uppföljning av bevarandemål genomförs vart 6:e för:

- Utbredning av naturtyper (areal)
- Hävdstatus
- Skogliga strukturer
- Förekomst av typiska arter
- Igenväxningsvegetation

## Naturvårdsförvaltning och skötselråd

Förvaltare för naturreservatet är Uppsala kommun. Förvaltaren har ansvar för att genomföra åtgärder enligt fastställd skötselplan.

## Översiktlig beskrivning av planerade åtgärder:

Skötselområde	Beskrivning	Areal (ha)	Mål	Åtgärder
A	Gammal tallskog, ej betad	0,2	Gles tallskog med stor del död ved	Underhåll av stigsystem
B	Gammal gles betad tallskog	7,1	Gammal gles tallskog	Fortsatt bete. Røjning gran och lövsly
C	Fd. skjutbana. Glest trädbevuxen gräsmark	0,7	Öppen yta med gräs. Plats för lek, vistelse	Jordmassor bort. Skapa markblottor. Stänglas.
D	Mossrik gammal barrblandskog.	2,9	Gammal barrblandskog med stor del död ved	Frihuggning av yngre tall, ev. tillskapa död ved. Røjning av underväxt
E	Medelåldrig granskog.	0,7	Gammal tallskog med lövinslag	Avverka gran och plantera tall
F	Medelålders blandskog	0,1		Gallring. Framtida skyddsvärda träd sparas, både barr och löv
G	Gles gammal tallskog	3,1	Gles gammal tallskog	Røjning hallon, lövsly och gran. Området betas.

H	Vägkanter med gamla träd	0,4	Blomrik vägkant	Begränsa fläder, röjning lövsly och slåtter
I	Medelålders blandskog	0,2	Blandskog med tallridå	Återkommande röjning för öppen mark
J	Gles gammal tallskog	3,8	Gles gammal tallskog	Röjning lövsly, gran samt hallon. Avverka grandunge.
K	Gammal barrblandskog	1,9	Gammal blandskog	Ingen åtgärd
L	Lövsumpskog	0,2	Lövsumpskog	Ingen åtgärd
M	Gammal barrblandskog	0,7	Gammal blandskog	Röjning ädelgran och lövsly
Summa		22,0 ha		

## Tillsyn

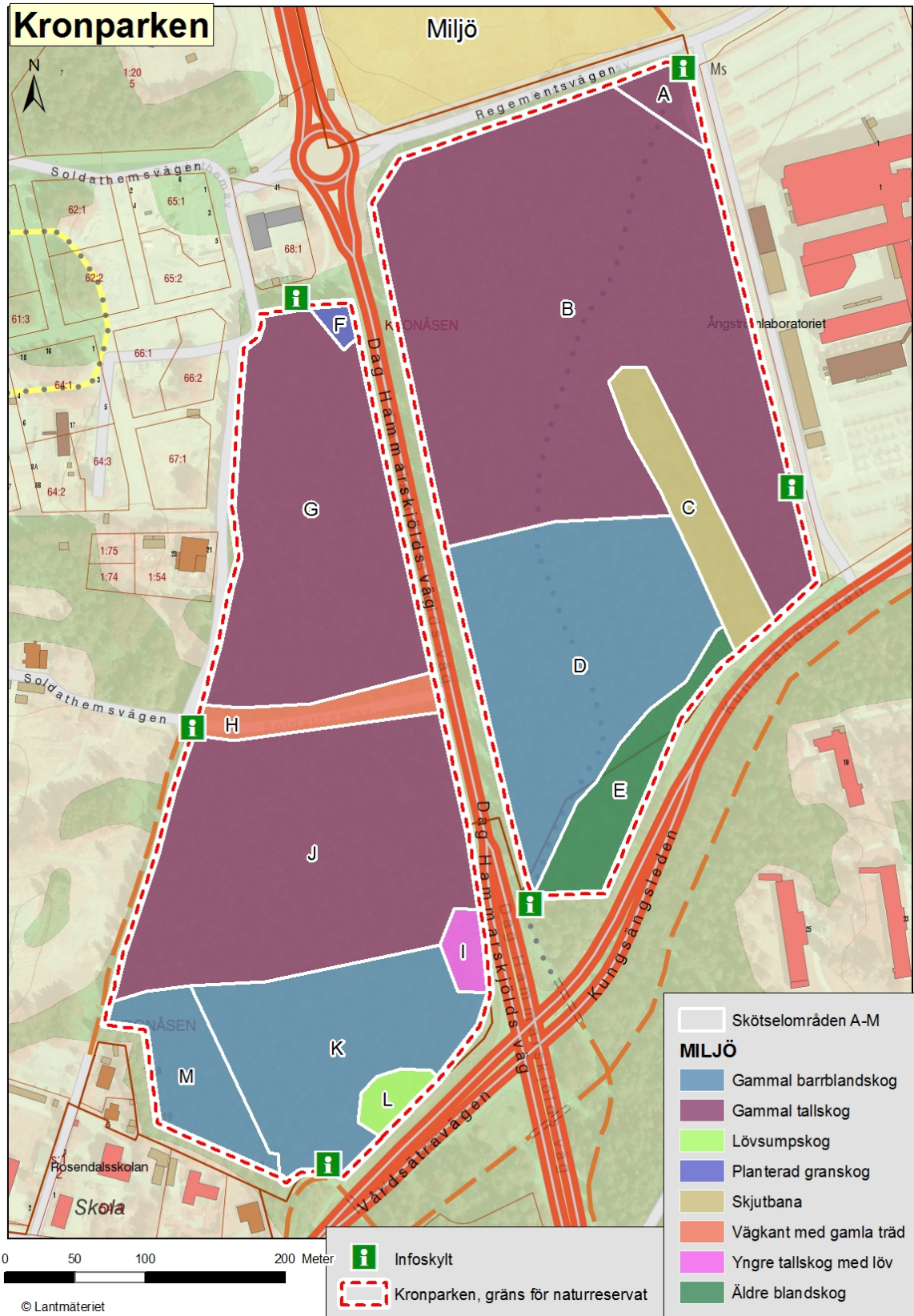
Uppsala kommun ska utöva tillsyn över reservatet.

## Bilagor

- 4.1. Skötselkarta med reservatsgräns och skötselområden.
- 4.2 Skötselkarta med anläggningar för friluftsliv.
- 4.3 Avtal byggväg

BILAGA 4.1

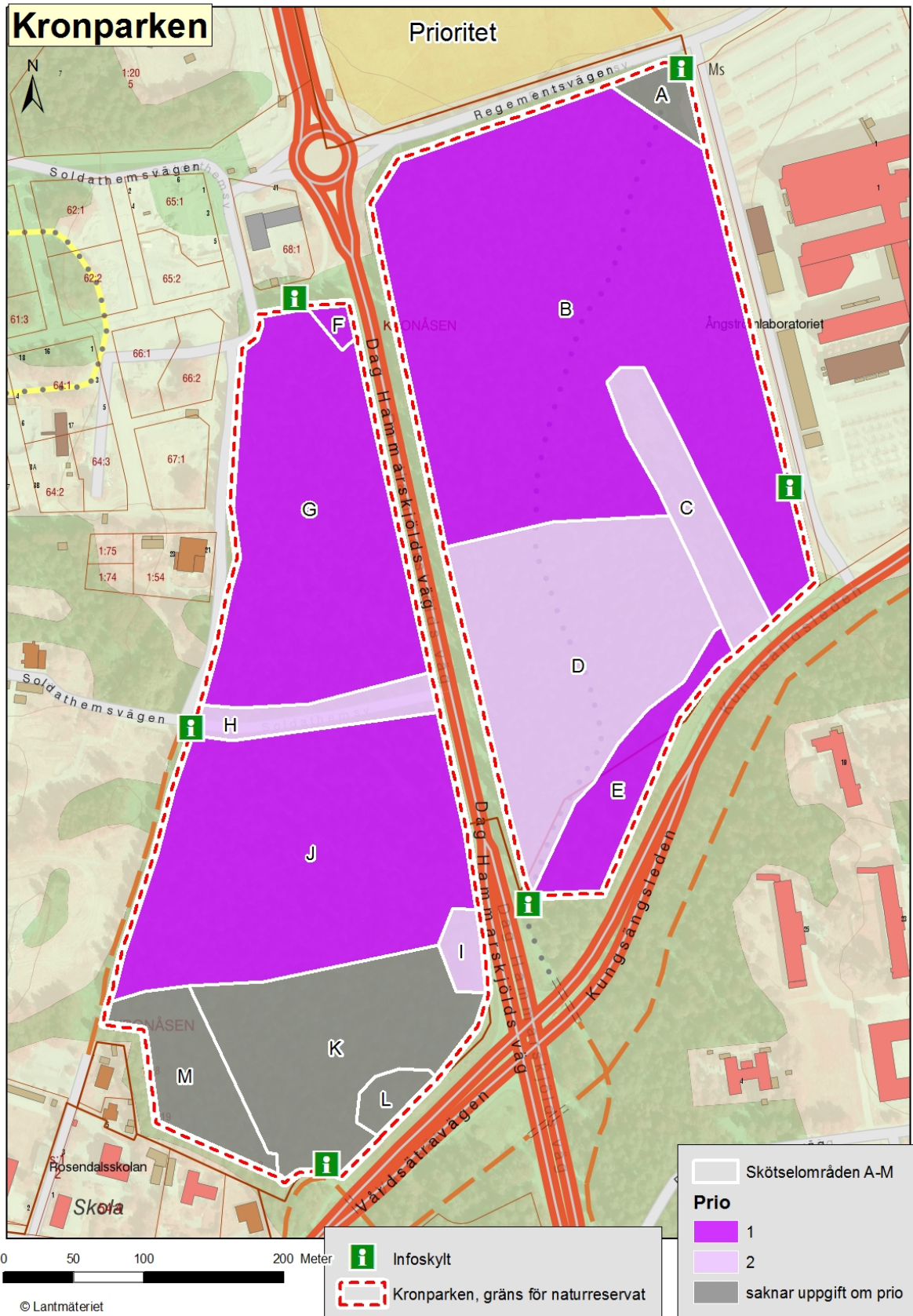
(35)





BILAGA 4.2

(35)



# PM

## Byggtrafikväg genom Kronparken



*Väg genom Kronparken, Uppsala. Fotografii taget åt öster i vägens riktning.*

2017-02-17

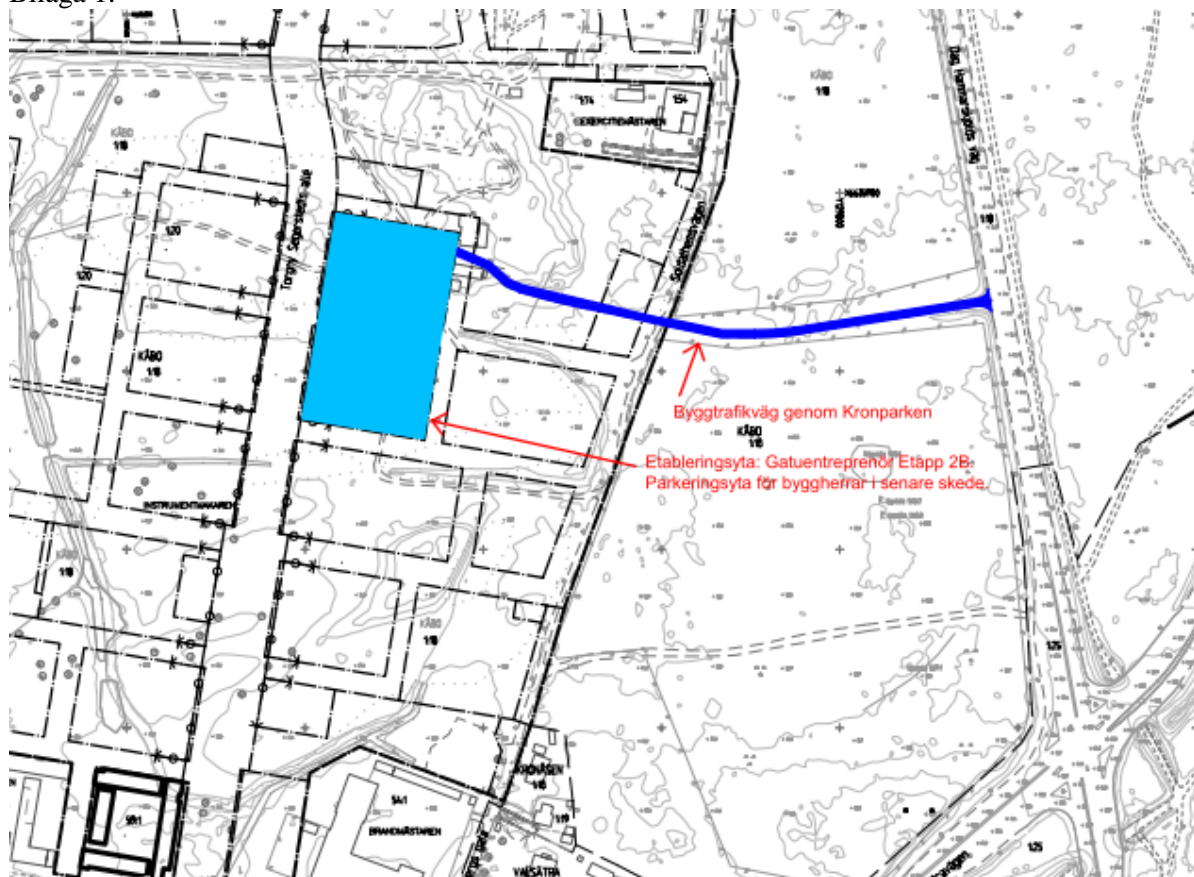


STADSBYGGNADSFÖRVALTNINGEN

# 1 Avgränsning

Rosendal är ett exploateringsområde där transporter på befintliga vägar är ett måste för att kunna angöra till etableringsytor och för att kunna utföra nyanläggning av gator och VA. Då befintliga vägar inte är dimensionerade för den belastning som de under byggnationen utsätts för behöver åtgärder vidtas. Nedan följer skälen till, och utförda åtgärder för, ombyggnationen av den befintliga väg som sträcker sig genom Kronparken från Dag Hammarskjölds väg till Soldathemsvägen. Vägsträckan genom Kronparken är ca 200 m lång.

Den aktuella byggtrafikvägen har tidigare varit en allmän väg som dagligen har använts av boende i området samt för drift och underhållstransporter till dem. Dock saknades önskad bärighet, bredd samt de mötesfickor som behövdes för transporter och möten för tyngre fordon. Denna typ av fordon kommer att behöva trafikera sträckan mellan februari 2017 och fram till dess att all gatubyggnation är avslutad. Detta då etableringsyta för både kommande gatuentreprenad samt för byggherrar är placerad i anslutning till vägen i väster. I Figur 1 kan vägens läge och etableringsyta ses. Kartan kan även ses i Bilaga 1.



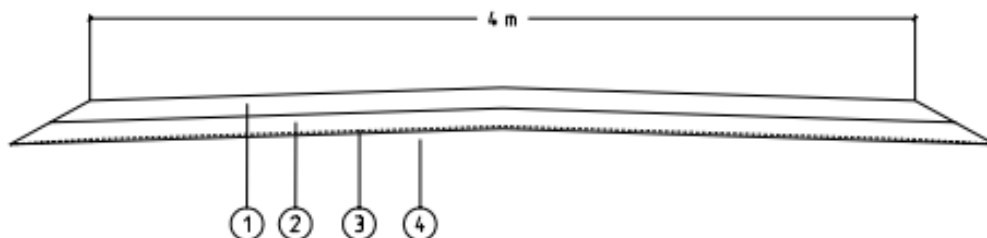
Figur 22 Läge av väg genom Kronparken samt etableringsyta väster om Kronparken.

## 2 Utförda åtgärder

För att få till en bättre bärighet samt minska risken för sättningar och belastning på kringliggande natur så har det på befintlig vägkropp lagts på en 4 m bred duk, ett bärlager bestående av ett 10 cm tjockt lager med material av fraktion 0-32 mm samt ett grusslitlager bestående av ett 10 cm tjockt lager med material av fraktion 0-16 mm, se skiss nedan i Figur 2.

MATERIALABELL

POS.	BENÄMNING	MATERIAL	TJOCKLEK MM/DIM
1	OBUNDET BÄRLAGER	Krossat bergmaterial 0-16	100
2	OBUNDET BÄRLAGER	Krossat bergmaterial 0-32	100
3	Materialavskiljande lager	GEOTEXTIL BRUKSKLASS N3	—
4	Befintlig väg		



Figur 23 Tvärsnitt av förstärkt väg genom Kronparken.

Mötesfickor (totalt 2 st varav en är placerad väster om Soldathemsvägen) har planerats och placerats så att kringliggande natur har påverkats så lite som möjligt genom att läget valts med hänsyn till träd och deras rötter samt kringliggande natur. Figur 3 visar plats och utseende på den mötesficka som är placerad inom Kronparken.



Figur 24 Mötesficka på vägen genom Kronparken.

### 3 Säkerhet

För att säkerhetsmässigt säkerställa en lösning för de korsande anlagda stigar som passerar vägen har skyltar placerats ut vid stigkorsningar, se Figur 4 för en bild av en av skyltarna. För samtliga skyltlägen, se transportplan i Bilaga 2.



Figur 25 Exempel på byggtrafikskylt, sett från korsande gångväg.

## 4 Återställning

Efter avslutat byggprojekt planeras i dagsläget vägen att stängas av för biltrafik och fungera som en gång- och cykelväg genom Kronparken.

### 4.1 Genomförande av återställning

Inga specifika ytterligare åtgärder för vägen är planerade i dagsläget. Om man dock efter avslutat byggprojekt anser att vägen skall återgå till sitt ursprungliga skick och att de förbättringar och förstärkningar som utförts inte länge är önskvärda så grävs den nya vägkroppen bort och vägen återställs till det skick den var i före förstärkningarna utfördes. dock senast två år efter avslut av byggnation för den sista etappen inom Rosendalsprojektet. Detta motsvarar det skick och utseende vägen har i figurer 5-6 nedan vilka togs vid besiktning av ursprunglig väg inför ombyggnation. En samlad kartbilaga med bilder som visar vägens utseende före och efter åtgärder vidtagits kan även ses i Bilaga 3.



Figur 26 Foto 1 från besiktning innan åtgärder av väg.



Figur 27 Foto 2 från besiktning innan åtgärder av väg.

#### **4.2 Ekonomiskt ansvar för återställning**

Rosendalsprojektets genomförandedel ansvarar för eventuellt kommande återställning och de kostnader som uppstår i samband med detta. SBF Egen Regi kommer att utföra den eventuella återställningen.