

Handläggare
Therese Andersson
Malin Uppströmer Eklöf
Therese Hagberg

Datum
2017-02-08

Diarienummer
SCN-2016-0167

Socialnämnden

Årsbokslut 2016

Förslag till beslut

Socialnämnden föreslås besluta

att godkänna årsbokslutet 2016 samt

att överlämna årsbokslutet till kommunstyrelsen

Ärendet

Måluppfyllelse

Nämnden har utifrån verksamhetsplanen 2016 genomfört en rad stora utvecklings- och förbättringsarbeten. Detta trots utmaningar som stora ekonomiska kostnadseffektiviseringar, en svår personalsituation inom den myndighetsutövande barn- och ungdomsvården och intensiva förberedelser inför ny nämndorganisation med vissa förändringar i förvaltningsledningen.

Nämnden har helt eller i hög grad uppfyllt alla kommunfullmäktiges inriktningsmål och uppdrag för 2016 med undantag för målet "Uppsala kommun ska vara en av landets bästa landsbygdskommuner" där lokalbristen är ett hinder. För vissa mål har nämnden vidtagit fler och mer omfattande åtgärder än vad som först planerats, till exempel kvalitetssäkring av mottagandet av ensamkommande barn, respektive brukarinflytande. Några åtgärder fortsätter och slutförs under 2017.

Ekonomiskt resultat per december

Nämndens har ett positivt årsresultat för 2016, +7,2 mnkr. Nämnden har generellt visat ett månatligt stabilare resultat under 2016 jämfört med föregående år, vilket är en positiv signal för den ekonomiska kontrollen inom nämnden.

Prognos per augusti var -10,7 mnkr med en resultatrisk på +/- 5 mnkr. Avvikelsen jämfört mot prognosen förklaras främst genom verksamhetsområde Ensamkommande barn. Utfallet för Ensamkommande barn förbättrades under de sista månaderna för året och gav ett utfall på

cirka +14,9 mnkr jämfört prognos. Nämndens helårsresultat jämfört med föregående år är cirka +32,8 mnkr. Avvikelsen förklaras framför allt genom verksamhetsområde Ensamkommande barn, men även genom verksamhetsområde Barn- och ungdomsvård.

Socialförvaltningen

Torsten Sjöström
Tf. direktör

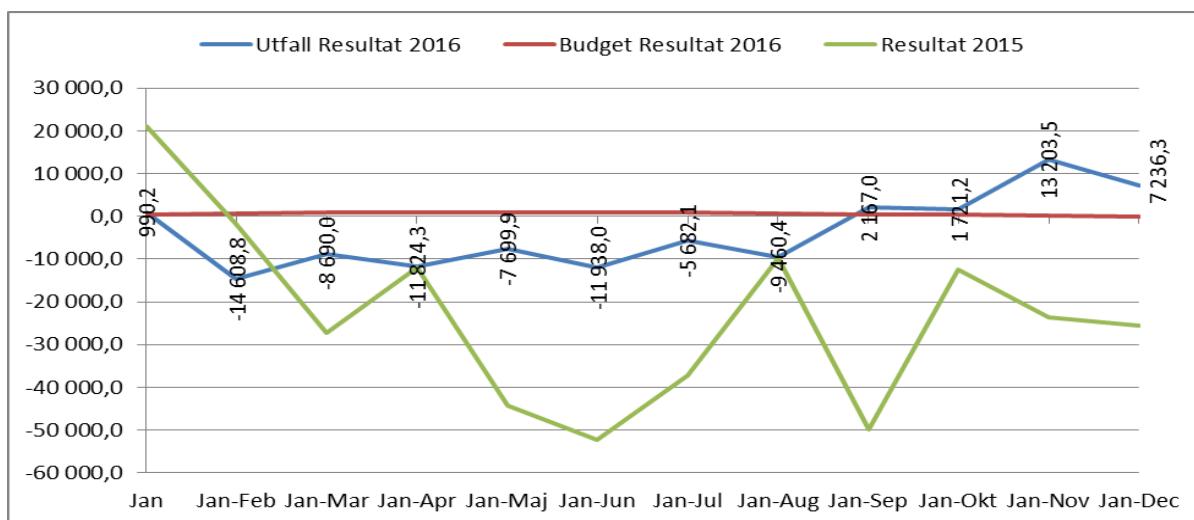
Bokslut 2016

Socialnämnden

Belopp i miljoner kronor	KF-budget nettokostnad	Nettokostnad bokslut	Resultat bokslut	Prognos augusti	Resultat fg bokslut
Nämnden totalt	618,4	612,5	7,2	-10,7	-25,6
Politisk verksamhet	3,2	3,3	-0,1	-0,1	-0,2
Individ- och familjeomsorg, missbrukarvård för vuxna	157,7	167,3	-9,6	-5,6	-13,3
Individ- och familjeomsorg, övrig vuxenvård	0,0	0,0	0,0	0,0	0,0
Individ- och familjeomsorg, barn- och ungdomsvård	435,4	438,0	-2,7	-10,1	-17,5
Familjerätt	11,2	14,4	-3,3	-2,8	0,0
Flyktingmottagande, ensamkommande barn och unga	11,0	-10,6	22,9	8,0	5,4
Övriga verksamheter	0,0	0,0	0,0	0,0	0,0
Nettoinvesteringar	3,7	2,6			

Analys av årsbokslut 2016

Resultatutveckling under året, ackumulerat



Ovan graf visar resultatutvecklingen, ackumulerat, för 2016, se blå graf jämfört mot det ackumulerade resultatet för budget 2016, röd graf, samt jämfört mot ackumulerat utfall föregående år, grön graf. Årsresultatet 2016 visade ett positivt resultat, +7,2 mnkr. Generellt så har nämnden under 2016 visat ett månatligt stabilare resultat jämfört med föregående år, vilket är en positiv signal för den ekonomiska kontrollen inom nämnden.

Tkr	Resultat helår	Utfall helår	Budget helår	Prognos helår
	2016	2015	2016	2016
Verksamhetens intäkter	432 855,5	222 631,3	467 682,3	425 564,2
Verksamhetens kostnader	-1 043 913,8	-833 404,6	-1 085 458,3	-1 054 557,6
Av- och nedskrivningar	-1 303,3	-1 068,2	-490,0	-953,3
Verksamhetens nettokostnader	-612 361,7	-611 841,5	-618 266,0	-629 946,7
Kommunbidrag	619 716,0	586 375,6	618 365,0	619 365,7
Finansiella intäkter	1,2	0,2		0,5
Finansiella kostnader	-119,2	-95,9	-99,0	-105,1
Finansnetto	619 598,0	586 279,9	618 266,0	619 261,1
Resultat	7 236,3	-25 561,5	0,0	-10 685,7

Nämndens resultat för 2016 uppgår till +7,2 mnkr. Prognos per augusti var -10,7 mnkr med en resultatrisk på +/- 5 mnkr. Avvikelsen jämfört mot prognosen förklaras främst genom verksamhetsområde Ensamkommande barn. Utfallet för Ensamkommande barn förbättrades under de sista månaderna för året och gav ett utfall på cirka +14,9 mnkr jämfört prognos. Nämndens helårsresultat jämfört med föregående år är cirka +32,8 mnkr. Avvikelsen förklaras framför allt genom verksamhetsområde Ensamkommande barn men även genom verksamhetsområde Barn- och ungdomsvård.

Intäktsökningen mellan åren förklaras genom statsbidragsersättningen för Ensamkommande barn. Sista tertialet för 2016 har visat en positiv resultatutveckling, se ovan graf.

Förvaltningens insatskostnader, i form av vårdboenden (köpta platser) är 72,1 mnkr lägre än budget och 14,7 mnkr lägre än prognos per augusti. Insatskostnaderna för 2016 är högre än föregående år vilket främst förklaras av verksamhet Ensamkommande barn. Verksamheten för Ensamkommande barn har cirka 178,4 mnkr högre insatskostnader under 2016 jämfört med föregående år. Verksamhetsområde Barn- och ungdomsvård har cirka 20,6 mnkr högre insatskostnader jämfört med budget.

Lönekostnaderna för 2016 blev cirka 12,3 mnkr högre än budget och cirka 19,2 mnkr högre än föregående år. Jämfört mot prognos så blev utfallet av lönekostnaderna något högre, +1 mnkr. Av lönekostnaderna så avser cirka 31 procent uppdragstagare/familjehem, som återfinns främst inom verksamhet flyktningmottagande- ensamkommande barn.

Totala nettokostnaderna för nämnden ligger på en lägre nivå både jämfört med budget och prognos, i stort i samma nivå som föregående år. Jämfört med föregående år visar nettokostnaderna 2016 en stabilare månatlig utveckling.

Utifrån det negativa resultatet för 2015 om -25,6 mnkr samt med hänsyn taget till viss volymökning beslutades att nämnden behövde reducera kostnaderna för 2016 med 32,5 mnkr. Nämnden beslutade vid sitt sammanträde i januari 2016 om besparingsåtgärder. Åtgärderna omfattade 20 olika besparingsmål och spänner över hela ansvarsfältet, allt från avtalsförändringar till striktare bedömning i nämndens nya planerade riktlinjer och till ett effektivare resursutnyttjande av de tjänster som Styrelsen Uppsala vård och omsorg tillhandahöll under 2016. Avdelning Vuxen klarar sitt besparingsmål under 2016. Se ytterligare kommentarer nedan under respektive verksamhetsområde.

Nämndens förvaltning har som i ett led i utvecklad ekonomi- och verksamhetsstyrning infört resultatdialoger där det ekonomiska resultatet, aktiviteter utifrån nämndens verksamhetsplan och personalsituation samt arbetsmiljö följs upp. Enhetschef rapporterar till avdelningschef, som i sin tur rapporterar till direktör. Cheferna erbjuder även ekonomisupport i anslutning till resultatdialogerna och stöd av sakkunniga strateger för planering, uppföljning, analys och omvärldsbevakning. Som en del av effektivisering och processhantering har förvaltningen påbörjat införande av styrteam inom de olika verksamhetsområdena, syftet med styrteam är att jobba tvärprofessionellt för att nyttja möjliga kunskapsnivåer.

Investeringar

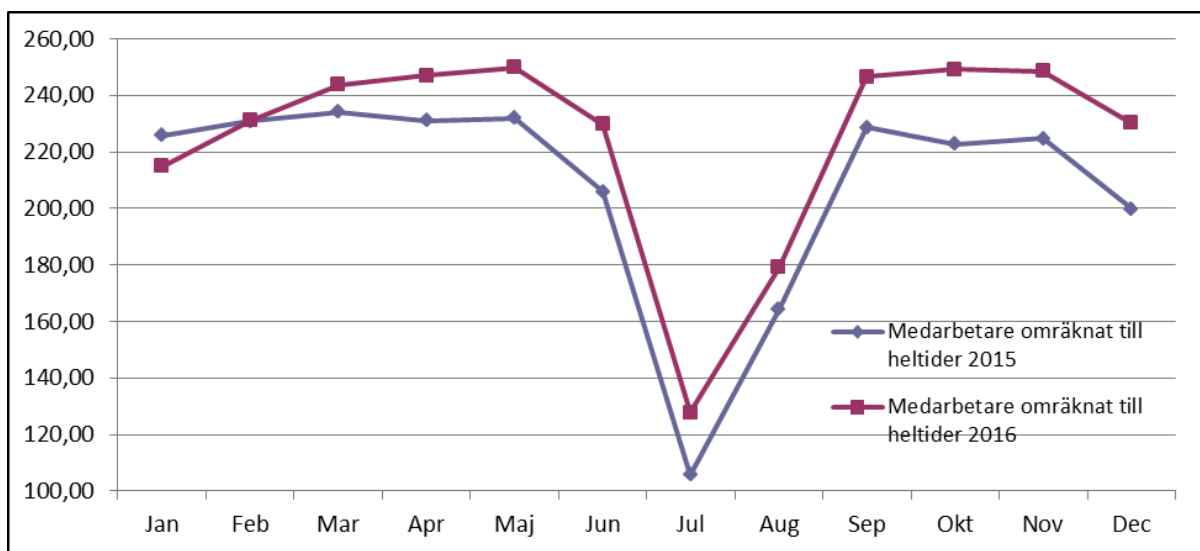
Investeringsbudgeten för 2016 var 3 mnkr. För att täcka investeringsbehov med anledning av flytt från Stadshuset till Hammesplanaden överfördes dessutom 674 tkr från 2015 års investeringsbudget. För helåret så har 2,6 mnkr av investeringsramen nyttjats. De sista inköpen kopplade mot flytt från Stadshuset till Hammesplanaden beräknas ske under första tertialet 2017.

Lönekostnadsutveckling

LÖNEKOSTNADSUTVECKLING Belopp i tusen kronor	Bokslut	Bokslut f.å.	Diff %	Diff tkr	Varav effekt av löneavtal		Varav återstående del (volymer mm)	
					%	tkr	%	tkr
Lönekostnad (konto 50-51)	167 491	148 287	11%	19 204	3,08%	5 159	8%	14 045

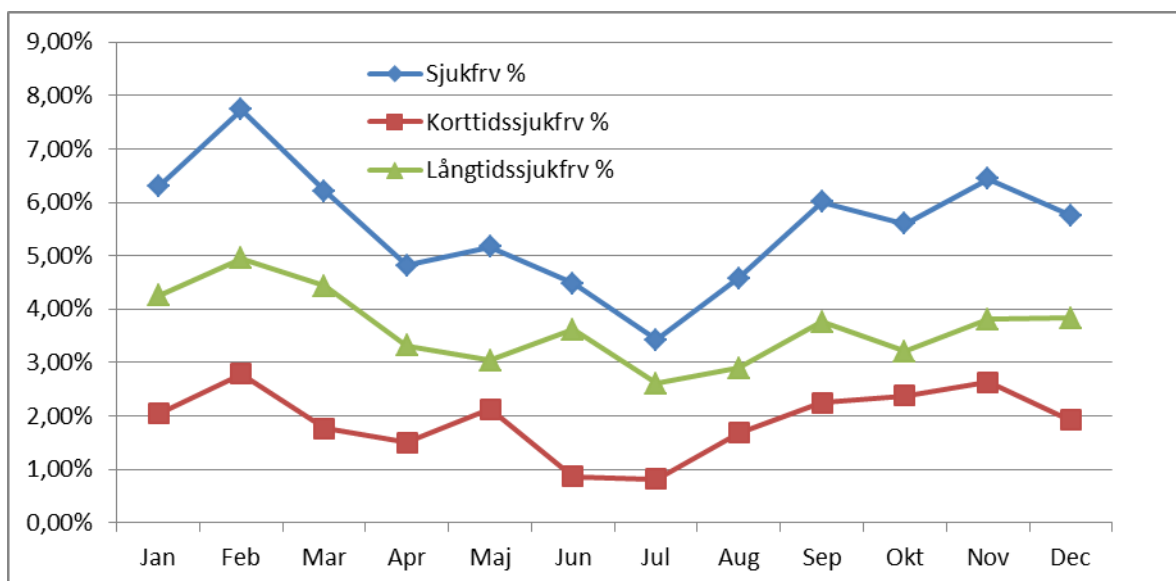
Lönekostnadsökningarna för 2016 uppgår till 3,08 procent. Nyrökryteringar under året påverkar kostnaderna samt övertagande av medarbetare hos familjerådgivningen.

Medarbetare



Ovan graf visar antal medarbetare på plats, månadsanställda inkluderat timanställda. I begreppet ingår mertid medan all rapporterad frånvaro (semester, sjukfrånvaro VB, tjänst- och föräldraledighet) är exkluderad. Antalet medarbetare på plats under 2016 har legat relativt konstant. Antalet medarbetare på plats i december 2016 är fler jämfört med december 2015, 230 stycken jämfört 200 stycken.

Sjukfrånvaron



Ovan graf visar sjukfrånvaro, korttidssjukfrånvaro samt långtidssjukfrånvaro i procent för månadsanställda inkluderat timanställda för 2016. Inget anmärkningsvärt avseende sjukfrånvaron. Korttidsfrånvaron är genomgående låg, även långtidsfrånvaron ligger på nivåer som brukar anses accepterbara. Sjukfrånvaron i februari, mars och november brukar ligga någon högre jämfört med övriga månader.

Politisk verksamhet

* POLITISK VERKSAMHET (1) Tkr	Akkumulerad redovisning	Ack. Redovisning föregående år	Årsbudget	Prognos
KOSTNADER	-3 252,1	-3 292,1	-4 765,0	-3 321,8
KÖP AV HUVUDVERKS. EXTERNT	0,0	0,0	0,0	0,0
KÖP AV HUVUDVERKS. INTERNT	0,0	0,0	0,0	0,0
INTÄKTER EXKL KOMMUNBIDRAG	0,4	0,4	0,0	0,2
NETTOKOSTNAD	-3 251,7	-3 291,7	-4 765,0	-3 321,6
KOMMUNBIDRAG	3 175,0	3 111,0	3 175,0	3 175,0
RESULTAT	-76,7	-180,7	-1 590,0	-146,6

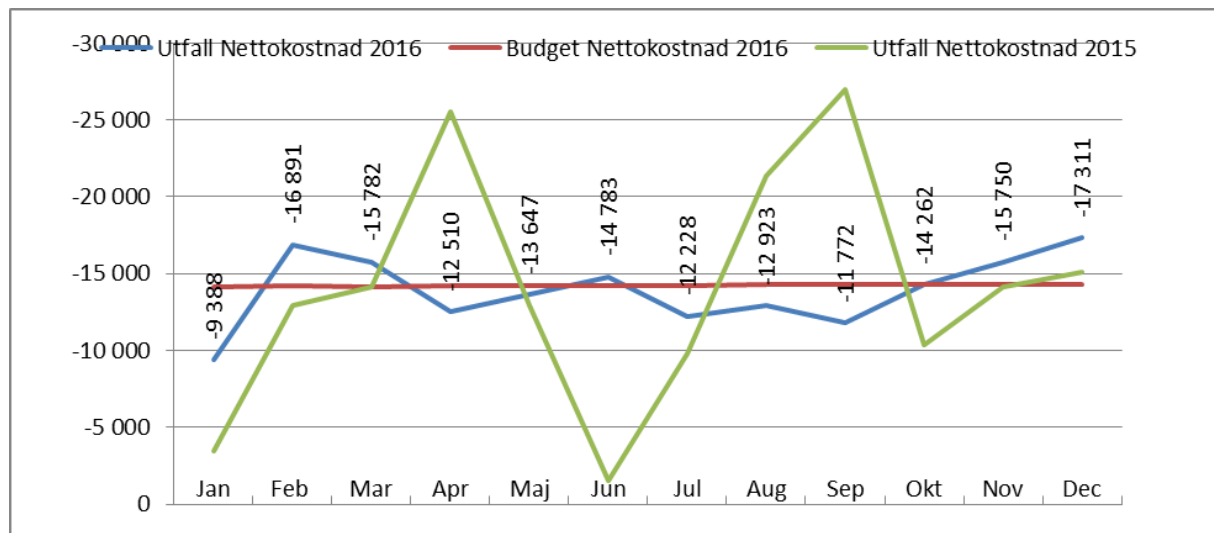
Resultatet för den politiska verksamheten är nästan i balans, -76,7 tkr. Nämndens nettokostnad för Politisk verksamhet är cirka 1,5 mnkr lägre (bättre) än budget och i nivå med både prognos och föregående år. Årsbudgeten gällande kostnader för Politisk verksamhet är högre än redovisade kostnader i resultatet. Avvikelsen förklaras av att lönekostnader för utskottssekreterare ingår i budget men lönekostnaderna för dessa medarbetare redovisas i utfallet mot övrig verksamhet inom förvaltningen.

Individ- och familjeomsorg, Missbrukarvård och övrig vård för vuxna

MISSBRUKARVÅRD OCH ÖVRIG VÅRD FÖR VUXNA (571-572*) Tkr	Ackumulerad redovisning	Ack. Redovisning föregående år	Årsbudget	Prognos
KOSTNADER	-174 145,9	-175 438,4	-177 170,0	-171 888,0
KÖP AV HUVUDVERKS. EXTERNT	-68 400,2	-72 098,6	-64 671,0	-68 781,4
KÖP AV HUVUDVERKS. INTERNT	-29 989,8	-34 361,6	-46 338,0	-28 944,7
INTÅKTER EXKL KOMMUNBIDRAG	6 843,0	7 179,1	6 411,0	8 620,5
NETTOKOSTNAD	-167 302,9	-168 259,3	-170 759,0	-163 267,4
KOMMUNBIDRAG	157 662,0	155 008,0	157 662,0	157 662,0
RESULTAT	-9 640,9	-13 251,3	-13 097,0	-5 605,4

Verksamhetsområde Missbrukarvård och övrig vård för vuxna har 2016 ett helårsresultat på -9,6 mnkr. Årets resultat är bättre än både budget och föregående år. Verksamhetsområdet når sitt besparingskrav.

Nettokostnadsutveckling missbrukarvård och övrig vård för vuxna



Verksamhetens nettokostnader för 2016 är cirka 3,5 mnkr lägre (bättre) än budget och cirka 4 mnkr högre (sämre) än prognos. Nettokostnaderna jämfört med föregående år är nästan 1 mnkr lägre (bättre). De insatser som påbörjades under 2015 för att anpassa verksamheten till en ekonomi i balans ger effekt 2016 och avdelning vuxen bedöms i helhet nå nämndens besparingsmål i förhållande till budget om 5 mnkr. Faktiska vårddygn avseende HVB, externa leverantörer är nästan 1000 färre än föregående år. Extern öppenvård har cirka 3500 fler vårddygn jämfört föregående år. I resultatet finns också ersättning från Kommunstyrelsen för extra stöd till EU-migranter med 2 mnkr.

De tre beroendeenheterna har stadigt minskat kostnaderna för placeringar under året både vad avser färre och även billigare vårddygn. Vid jämförelser med övriga landet så ligger Uppsala på en lägre nivå vad avser kostnader för missbruksvård. Boendeenheten har ett sparkrav på två miljoner under 2016 och detta har man klarat av genom att reducera antalet personal med fyra personer. Man har också reducerat antalet bostadssociala kontrakt med tvåhundra sedan 2014 till att nu ligga på 716. Boendeenheten visar ett stort positivt resultat i förhållande till budget. Socialjouren har något högre kostnader under 2016 än under 2015 vilket beror på ökade lönekostnader i form av sjukskrivningar och behov av vikarier. Nexus har sett en kraftig ökning av behovet av skyddsplaceringar utanför kommunen. Ökningen beror på att

kommunens kvinnoboende Siri haft intagningsstopp under perioden maj till och med augusti. Siri har också under hela 2016 haft svårt att ta emot barnfamiljer på grund av att lokalerna beskrivs som ej anpassade för familjer med många barn.

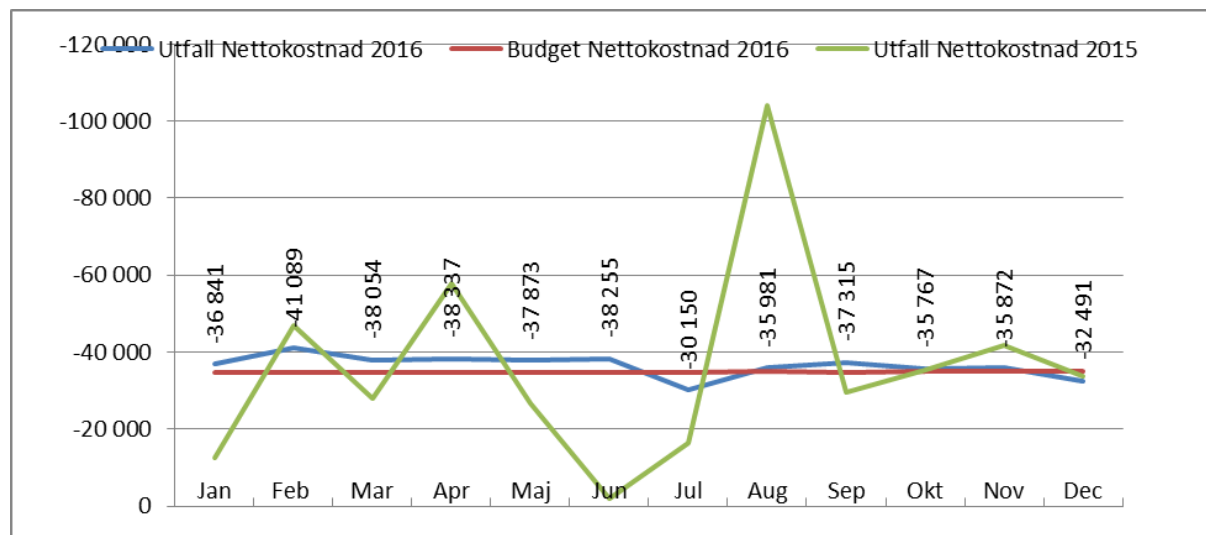
Under året har avdelning vuxna belastats med kostnader avseende Rättarbostaden, 4 platser, som inte kunnat nyttjas på grund av brandskyddsbrister, kostnaden motsvarar cirka 1,5 mnkr.

Individ- och familjeomsorg, barn och ungdomsvård

* BARN- OCH UNGDOMSVÅRD (573*) Tkr	Akkumulerad redovisning	Ack. Redovisning föregående år	Årsbudget	Prognos
KOSTNADER	-455 699,8	-451 653,4	-428 054,0	-459 173,5
KÖP AV HUVUDVERKS. EXTERNT	-126 087,8	-132 760,2	-134 538,0	-134 985,0
KÖP AV HUVUDVERKS. INTERNT	-122 087,3	-120 584,6	-92 984,0	-120 486,5
INTÅKTER EXKL KOMMUNBIDRAG	17 661,2	16 598,4	10 499,0	13 731,5
NETTOKOSTNAD	-438 038,6	-435 055,0	-417 555,0	-445 441,9
KOMMUNBIDRAG	435 358,0	417 595,6	435 357,0	435 357,7
RESULTAT	-2 680,6	-17 459,4	17 802,0	-10 084,3

Resultatet för verksamhetsområde barn- och ungdomsvård visar 2016 ett resultat på cirka -2,7 mnkr. Resultatet för 2016 är bättre både jämfört med föregående år och prognosen per augusti. För 2016 fördelade nämnden högre kommunbidrag mot verksamheten barn- och ungdomsvård. Verksamhetens resultat för 2016 avviker mot budget med cirka -20 mnkr, verksamheten når inte sina besparingsmål avseende 2016.

Nettokostnadsutveckling barn- och ungdomsvård



Verksamhetens nettokostnader är 20,5 mnkr högre (sämre) än budget men cirka 7,4 mnkr lägre (bättre) än prognos per augusti. Nettokostnaderna jämfört med föregående år är cirka 3 mnkr högre (sämre). Ovan graf visar på en stabilare månatlig nettokostnadsutveckling under år 2016 jämfört med föregående år.

Den stora kostnadsposten är köp av verksamhet, exempelvis institutionsvård, kostnadsposten motsvarar cirka 66 procent av de totala kostnaderna inom verksamheten. Köp av verksamhet visar lägre utfall mot både föregående år samt mot prognosen per augusti. Den procentuella fördelningen mellan interna och externa köp visar att verksamheten gått mot något färre externa köp under året jämfört mot föregående år.

Vid årskriftet så var antalet vårddyggn på externa HVB hem långt över nivå för att nå besparingskraven för 2016. Volymer i förhållande till föregående år, HVB placeringarna, är något fler än 2015 men visar en nedgång i slutet av året. Nedgång av vårddyggn på externa HVB hem visas tydligt under årets sista kvartal. 2016 visar något fler vårddyggn på SIS vilket ger högre vårddyggnskostnader. 2016 visar något färre antal vårddyggn i extern öppenvård, även kontaktperson/kontaktfamiljer har minskat antalet vårddyggn jämfört med föregående år. De färre vårddyggnen har medfört en positiv ekonomiskeffekt. Ett aktivt arbete genom riktlinjer och att skapa kostnadsmedvetenheten kring biståndskriterier för insatser inom området visar en positiv effekt i slutet av året.

Antalet orosanmälningar inom verksamhetsområdet barn- och unga har från 2013 ökat med nästan 47 procent, ökningen består i fler anmälningar per individ samt totalt sett fler individer. Mellan 2015 och 2016 så har antalet orosanmälningar per unika personer ökat med 6 procent.

Aktivt arbete med återsökning resulterade i att Socialförvaltningen fick intäkt från migrationsverket. Erhållen ersättning på totalt 4,3 mnkr gällande återsökning för insatser till barn med uppehållstillstånd finns med i årsresultatet 2016.

Personalkostnaderna har ökat med anledning av stor personalomsättning. Brist på personal har även medfört ökning av inhyrd personal vilket ger negativ effekt på personalkostnaderna.

Under hösten 2015 genomförde förvaltningen en genomgång av myndighetsärenden utifrån att klienters behov, som helt eller delvis, tangerar socialnämndens och omsorgsnämndens ansvarsområden. En liknande genomgång har genomförts av omsorgsförvaltningen. Ärendegenomgången skedde utifrån tre perspektiv:

- Kompetens för att handlägga ärendet på ett kvalitativt lämpligt sätt
- Ansvar för ärendet med utgångspunkt från reglementet, samt SoL och LSS
- Kostnadsperspektivet utifrån ett Uppsala kommun

Det fortsatta arbetet kopplat till översynen utifrån ovan perspektiv har under 2016 avstannat och förväntad kostnadsbesparing har därav inte kunna nås.

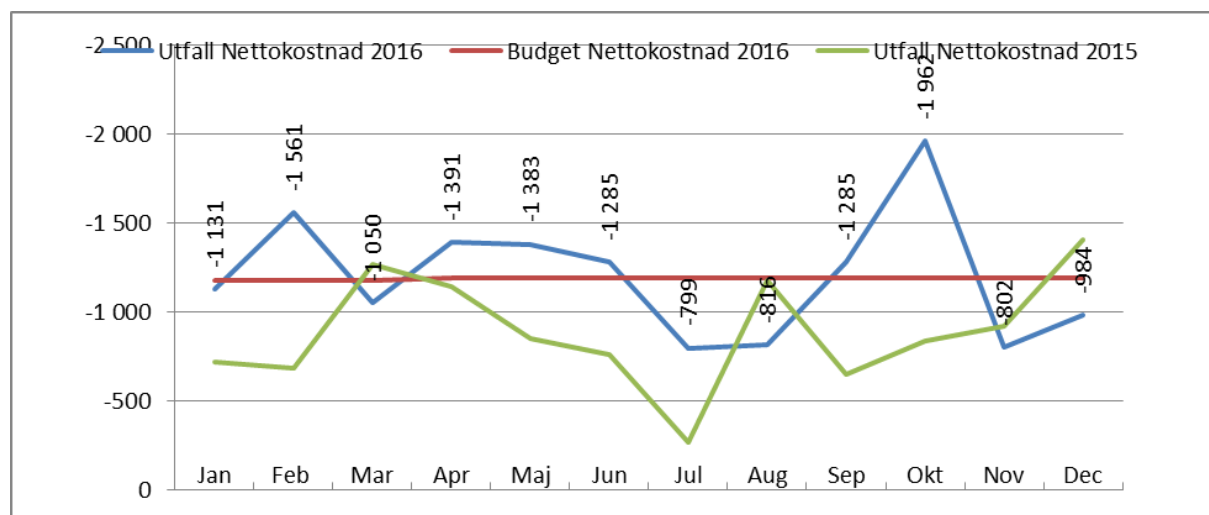
Under januari-februari har verksamheten haft dubbla hyreskostnader på grund av flytt från Hamnesplanaden, motsvarar cirka 800 tkr.

Familjerätt

* FAMILJERÄTT (58) Tkr	Akkumulerad redovisning	Ack. Redovisning föregående år	Årsbudget	Prognos
KOSTNADER	-15 314,4	-10 772,7	-14 586,0	-14 317,8
KÖP AV HUVUDVERKS. EXTERNT	0,0	-1 550,0	0,0	0,0
KÖP AV HUVUDVERKS. INTERNT	0,0	0,0	0,0	0,0
INTÄKTER EXKL KOMMUNBIDRAG	866,3	74,5	300,0	301,6
NETTOKOSTNAD	-14 448,1	-10 698,2	-14 286,0	-14 016,2
KOMMUNBIDRAG	11 171,0	10 661,0	11 171,0	11 171,0
RESULTAT	-3 277,1	-37,2	-3 115,0	-2 845,2

Verksamhetsområdet Familjerätt, inkluderat Familjerådgivning redovisar för 2016 ett resultat på -3,3 mnkr. Årets resultat avviker negativt mot föregående års resultat (se nedan förklaringar) men ligger i stort enligt budget 2016.

Nettokostnadsutveckling Familjerätt



Verksamhetens nettokostnader är 162 tkr högre (sämre) än budget och cirka 432 tkr högre (sämre) än prognos per augusti. Jämfört med föregående år så visar 2016 på cirka 3,7 mnkr högre (sämre) nettokostnader. Att kostnaderna är högre än 2015 beror på att verksamheten 2016 utökats med familjerådgivning.

Familjerätten visar ett resultat som är bättre än både prognos och budget. Familjerådgivningen avviker negativt mot prognos och budet. Familjerådgivningen är som IFO:s enda verksamhet kvar i Stadshuset och utfallet för 2016 inkluderar hyreskostnad. Budget 2016 inkluderar inte fullständiga hyres- och kommungemensamma kostnader. Kostnaderna täcks inte av erhållit kommunbidrag.

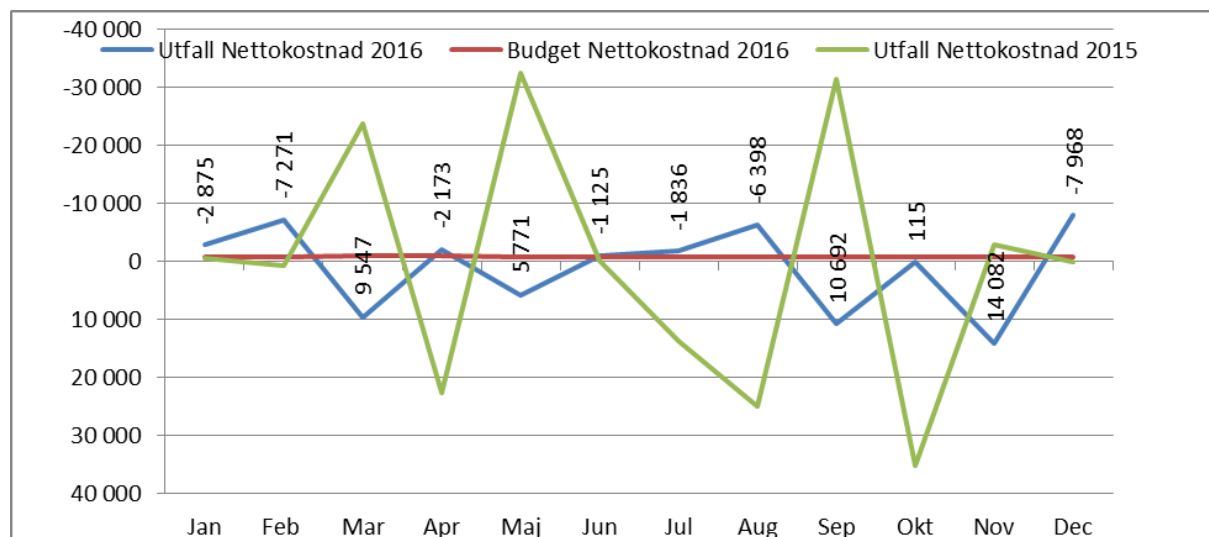
Flyktningmottagande, ensamkommande barn och unga

* FLYKTINGMOTTAGANDE (61*) Tkr	Akkumulerad redovisning	Ack. Redovisning föregående år	Årsbudget	Prognos
KOSTNADER	-394 020,7	-186 845,7	-454 745,0	-403 306,0
KÖP AV HUVUDVERKS. EXTERNT	-279 609,9	-130 458,5	-353 089,6	-285 947,1
KÖP AV HUVUDVERKS. INTERNT	-59 990,2	-30 744,2	-66 702,4	-61 791,8
INTÄKTER EXKL KOMMUNBIDRAG	404 582,3	192 212,8	443 745,0	399 301,9
NETTOKOSTNAD	10 561,6	5 367,1	-11 000,0	-4 004,1
KOMMUNBIDRAG	12 350,0	0,0	11 000,0	12 000,0
RESULTAT	22 911,6	5 367,1	0,0	7 995,9

Verksamhetsområdet ensamkommandebarn redovisar för 2016 ett resultat på +22,9 mnkr. Årets resultat är bättre än både budget och föregående år.

Resultatet för ensamkommande barn utan jämförelsestörande poster, det vill säga intäktsföring från tidigare år, kommunbidrag för kostnadsanpassning samt kommunbidrag för fältarbetare, är cirka **+3,1 mnkr**, att jämföra mot +22,9 mnkr.

Nettokostnadsutveckling Ensamkommande barn



Nettokostnadsutvecklingen visar en jämnare trend än föregående år. Projektet Agata har bidragit till förbättrade rutiner och processhanteringen gällande återsökningar. Fler avtal mot egen regi under året har säkerställt en bättre kostnads- och kvalitetskontroll.

Antalet ensamkommande barn som Uppsala kommun har ansvar för uppgår i december till 537 barn, vilket motsvarar en nedgång med ca 18 procent jämfört med årets början. Några delförklaringar till detta är att, kommunen bara fått enstaka anvisningar, vissa har avvikit, familjen har kommit till Sverige, asylsökande fyllt 18 år eller blivit uppskrivna i ålder och därmed övergått i Migrationsverkets ansvar. Förutom de statsbidrag som nämnden får för verksamheten, har nämnden för 2016 också 12,3 mnkr i kommunbidrag. 11 mnkr av kommunbidraget är riktat i en ettårig satsning för kostnadsanpassning av mottagandet av ensamkommande barn. Från och med maj månad har en behovsanpassning inom verksamheten gjorts genom uppstart av en ny enhet. 1, 3 mnkr av kommunbidraget avser fältarbetare.

Det ökade mottagandet av ensamkommande barn och unga under hösten och vintern 2015 resulterade i en förväntad uppbokad intäkt vid bokslutet 2015 motsvarande 111 mnkr, en intäkt som under verksamhetsåret 2016 blev återsökt till Migrationsverket. Faktiska återsökningar till Migrationsverket är gjorda fram till och med kvartal 1 2016. Resultatet 2016 inkluderar därför uppbokade förväntade intäkter motsvarande cirka 76 mnkr, vilka avser återsökningar kvartal 2-4 och cirka 25 mnkr som är återsökt gällande kvartal 1 men ej utbetalda av Migrationsverket. En uppbokning av avtalsplatser är också inkluderad i resultatet vilken motsvara cirka 70 mnkr.

Socialnämnden har under 2016 inte fått ta del av kommunens schablonersättning avseende mottagande av vissa nyanlända invandrare för bosättning.

Årsbokslut måluppfyllelse utifrån verksamhetsplan 2016, Socialnämnden

Nämnden har helt eller i hög grad uppfyllt alla kommunfullmäktiges inriktningsmål och uppdrag för 2016 med undantag för målet ”Uppsala kommun ska vara en av landets bästa landsbygdskommuner” där lokalbristen är ett hinder. För vissa mål har nämnden vidtagit fler och mer omfattande åtgärder än vad som först planerats, till exempel kvalitetssäkring av mottagandet av ensamkommande barn, respektive brukarinflytande. Några åtgärder fortsätter och slutförs under 2017.

Status: Nämndens måluppfyllelse i förhållande till kommunfullmäktiges inriktningsmål

Helt uppfyllt: Nämnden har uppnått det den planerat (eller mer) för att bidra till inriktningsmålet.

I hög grad uppfyllt: Nämnden har uppnått övervägande del av det den planerat för att bidra till inriktningsmålet.

Delvis uppfyllt: Nämnden har enbart uppnått delar av det den planerat för att bidra till inriktningsmålet.

Ej uppfyllt: Nämnden har inte gjort något för att bidra till inriktningsmålet.

Inriktningsmål	Status	Exempel på åtgärder
Uppsala kommun ger förutsättningar för en god hälsa för hela befolkningen.	I hög grad uppfyllt	<ul style="list-style-type: none"> • Handlingsplan för EES-medborgare klar. KS beslut om året-runt-härbärg har verkställts. Uppsökande funktion för målgruppen med fokus på barn har inte kunnat verkställas under 2016 på grund av oklara ekonomiska förutsättningar. Nämnden har genomfört en studieresa till Rumänien tillsammans med Livets ord och Polisen i syfte att utveckla arbetet och nätverk kring målgruppen. • Partnerskap avseende arbete mot våld i nära relationer upprättat med TRIS respektive Röda Korset • Stöd till förvaltningarna i implementering av ”Program och handlingsplan mot kvinnofridskränkningar, våld i nära relationer och hedersrelaterat förtryck” planeras och implementeringen startar under våren 2017. • KS har uppdraget att finna en lokal för halvvägshus, men en lämplig lokal saknas fortfarande. Planering av verksamheten fortsätter 2017 • Medverkan i globalt nätverk för att minska användningen av tobak
Barns och ungdomars delaktighet bidrar till att verksamheten anpassas till deras behov.	Helt uppfyllt	<ul style="list-style-type: none"> • En checklista för barns delaktighet har tagits fram och används vid avtal och upphandlingar • Former för inflytande har utvecklats bland annat i samverkan med Vård och omsorg och metodutbildningen Signs of Safety, som borgar för hög delaktighet, har implementerats. • Medverkan i projektet för innovativ verksamhetsutveckling i nära samarbete med invånarna själva. • Ungdomsråd för ökad delaktighet och inflytande för ensamkommande barn har startat och fortsätter. • I samband med HVB-upphandlingen för barn- och

		ungdomsområdet har brukarföreningen Knas hemma engagerats, vars bidrag utformat ska-krav, till exempel avseende viktiga trygghetsfaktorer.
Inflytande och delaktighet inom välfärden ökar för Uppsalaborna.	Helt uppfyllt	<ul style="list-style-type: none"> • En aktivitetsplan för Uppsala som utvecklingskommun för romsk inkludering tas fram i delaktighet med målgruppen och berörda förvaltningar. Kompetenshöjande insatser planeras. Ett utbildningsmaterial framtaget av Socialstyrelsen ska provas ut i Uppsala kommun. I samverkan med civilsamhället ska planeras utbildningar för målgruppen i projektet "Bygga förening, bygga kompetens, bygga broar- bygg upp dig själv!". Romsk brobyggare fortsätter samhällsvägledning och arbetar även regelbundet på en skola. • Medverkan i SKLs (nya) nationella brukarundersökning i höst. Ett första resultat presenteras våren 2017. • Se ovan avseende ytterligare åtgärder för ökad delaktighet.
Vid alla större verksamhetsförändringar (sociala tjänsteutbudet) och organisatoriska förändringar ska medarbetare engageras	Helt uppfyllt	<ul style="list-style-type: none"> • Inför ny nämndorganisation har utskott inrättats på förvaltningsnivå som ett beredande organ till central samverkansgrupp för att stärka delaktigheten i beslutsprocessen. • Interimistiska samverkansgrupper har också skapats avseende ny organisation 2017. • Riskanalyser har genomförts tidigare än vanligt i förändringsprocessen för ökad delaktighet och att säkra att eventuella arbetsmiljörisker fångas upp så tidigt som möjligt. • Beslut om att inrätta lokala arbetsmiljögrupper, så att arbetsmiljöfrågorna diskuteras närmare verksamheten. • Vid HVB-upphandling har chefer och medarbetare engagerats.
Skillnader i levnadsvillkor för kommunens invånare jämnas ut.	Helt uppfyllt	<ul style="list-style-type: none"> • De första tre personerna inom projektet "Bostad först" för långvarigt hemlösa flyttade in under hösten Fem lägenheter ska enligt avtalet tilldelas projektet av Uppsalahem. • Uppsala kommun har valts ut till utvecklingskommun för romsk inkludering i minst två år (500 000 kr/år) för att utveckla metoder, strategier och hållbara strukturer inom kommunen för romsk inkludering. • Under 2016 har antalet bostadssociala kontrakt har minskat från drygt 900 till 716 till förmån för egna kontrakt.
Uppsala kommun möjliggör för ett ökat utbud av bostäder och arbetstillfällen.	I hög grad uppfyllt	<ul style="list-style-type: none"> • Ett nytt HVB för ungdomar Edeby startade under 2016. Asylboendet Kronåsen och utslussboendet Frey för ensamkommande barn övergick till egen regi från och med 1 december. • Nämnden beslutade att inte utnyttja optionen avseende kvalificerat familjearbete för att kunna tillgodose insatsen i egen regi. Nämnden har valt att förlänga två ramavtal som ett komplement till egen regi.
Uppsala kommun är i framkant i miljö- och klimatomställningen. Utsläppen av växthusgaser minskar totalt sett, miljömålen uppfylls och åtgärder	Helt uppfyllt	<ul style="list-style-type: none"> • En checklista för avtal och upphandling har tagits fram och används för att möta målen i kommunens miljö- och klimatprogram • Nya tekniklösningar med exempelvis Skype-möten provas på några enheter, vilket ger färre resor och sparar både miljö och arbetstid.

vidtas för anpassning efter förändrat klimat.		<ul style="list-style-type: none"> Arbete har inletts för att kunna införa digitala handlingar till individutskotten med start i januari 2017.
Uppsala kommun ska vara en av landets bästa landsbygdskommuner .	Delvis uppfyllt	<ul style="list-style-type: none"> Möjligheten till fler boenden för ensamkommande barn på landsbygden har undersökts, men lämpligt alternativ saknas än.
God service, enkelhet och korta handläggningstider präglar kommunens kontakter med företag, ideell sektor samt kommuninvånare.	I hög grad uppfyllt	<ul style="list-style-type: none"> Tar del av statliga satsningar för barn- och ungdomsområdet Metoder och uppföljning utvecklas för att förbättra handläggningstider inom området barn och unga. Till exempel utbildningar i rättssäkerhet, bättre service genom en socialsekreterare med riktat uppdrag för målgruppen barn och unga utan identitetshandlingar, samt ensamkommande barn placerade av andra kommuner. Det administrativa stödet har förstärkts inom barn- och ungaområdet. Medverkan i en pilot avseende ordning på styrdokument. Ytterligare åtgärder krävs och arbetet fortsätter 2017. Medarbetare har engagerats i behovsinventering av utveckling av IT-stöd. Arbete med att säkra digitala lösningar för bättre service och IT-stöd för säkrare kommunikation har initierats. Andra exempel på utveckling är platsobunden nykterhetskontroll, e-tjänst för ansökan familjehem, digitaliserad besöksstatistik och möjlighet att genomföra årets brukarundersökning via dator.
Det förebyggande arbetet och tidiga insatser utvecklas inom kommunens alla verksamheter	I hög grad uppfyllt	<ul style="list-style-type: none"> Kartläggningar av social oro har genomförts för city, samt Gottsunda och Valsätra. Områdesarbetet har utvecklats på olika sätt med nya medarbetare, sommarsatsning i city och en ny samordning. Arbetet med att utveckla insatser för bättre stöd till unga vuxna har påbörjats, men fortsätter 2017. Nya mötesformer för gemensamma lösningar i komplicerade individärenden tillsammans med Vård och omsorg. Projektet för att öka barns skolnärvaro fortgår i samverkan med OMF och UBF. En kartläggning av utvecklingsbehov har genomförts under hösten. Barnskyddsrådet (där nämnden ingår) har genomfört ett symposium med fokus på små barn och tidiga insatser. Lämpliga insatser för små barn utreds under 2017. Arbetet pågår med två ansökningar om sociala investeringsmedel för stöd till föräldrar var barn är placerade i familjehem respektive stärkt barn och familjeperspektiv i familjer med missbruk. Förbättringsarbete pågår utifrån identifierade utvecklingsområden i det drogpolitiska programmet Deltagande i nationell intressegrupp hos Folkhälsomyndigheten avseende spelproblem. DrogFOKUS – nationell konferens om alkohol, narkotika, dopning och tobak samt angränsande problematik har genomförts tillsammans med Uppsala universitet
Heltid ska vara en rättighet och deltid en möjlighet för	Helt uppfyllt	<ul style="list-style-type: none"> Kommunledningskontorets HR-stab samordnar arbetet med att styra, stödja och samordna arbetet med införande av heltid samt schemalagging för sammanhållen arbetsdag. Förvaltningen

kommunens medarbetare, samtidigt som delade turer motverkas i verksamheten.		involveras i arbetet.
Uppsala kommun erbjuder attraktiva möjligheter och villkor som står sig väl i konkurrensen, jämfört med andra arbetsgivare.	Helt uppfyllt	<ul style="list-style-type: none"> • Utvecklingsprojektet "Kursändring" som finanseras av socialdepartementet och socialnämnden under tre år för att attrahera, rekrytera och behålla socionomer inom barn- och ungdomsvården har inletts. Socialnämnden, SSR och Vision driver projektet. En projektledare har rekryterats. • En plan för utvecklat IT-stöd har tagits fram och nya arbetssätt med stöd av digitala lösningar, t.ex. Skype-möten prövas (vilket sparar både restid och miljö). • Handlingsplanen för ökad kvalitet inom det sociala barn- och ungdomsområdet: Verksamheten har stärkts med olika handläggare- och specialisttjänster. Andra exempel är ett aspirantprogram för socionomstudenter, studentmedarbetare, förstärkning av de administrativa resurserna, utveckling av IT-stöd och utbildning i metoden Signs of Safety. • För att stärka cheferna i deras roll som ledare har samtliga enhetschefer under 2016 genomgått grupphandledning. • Förvaltningens chefer och skyddsombud har genomgått en intern arbetsmiljöutbildning för ökad kunskap kring det systematiska arbetsmiljöarbetet. Under utbildningen har också kommungemensamma arbetsmiljörutiner presenterats. • Implementering av förvaltningens årshjul för arbetsmiljöarbete har påbörjats under året bla, presenterades hjulet olika delar i samband med arbetsmiljöutbildningen. Årshjulet har tagits fram i samarbete mellan chefer, medarbetare, skyddsombud och HR. • Medarbetare som väljer att avsluta sin tjänst har erbjudits avgångssamtal med verksamhetsnära HR, detta för att försöka fånga upp avgångsorsaker och utifrån det vidta åtgärder för att försöka minska personalomsättningen.
Medarbetare har förutsättningar att nå överenskommen prestation och engagera sig aktivt i verksamhetens utveckling. Utvecklingsvägar är kända och kommunicerade.	Helt uppfyllt	<ul style="list-style-type: none"> • Kommunledningskontoret arbetar med att utveckla och konkretisera medarbetarskap och ledarskap i arbetsgivarpolicyn, kravställa och precisera hur dialogen mellan chef och medarbetare ska hanteras och vilket innehåll dialogen ska ha, samt driva och utveckla kommunens chefsförsörjning och ledarutveckling. Förvaltningen involveras i det kommunövergripande arbetet.
Uppsala kommun erbjuder fler människor med funktionsnedsättning arbete och sysselsättning	Helt uppfyllt	<ul style="list-style-type: none"> • Kommunledningskontoret driver utvecklingsarbete för att fler unga i åldrarna 18-30 år med psykisk funktionsnedsättning ska få arbete eller praktik i kommunen. Förvaltningen informeras och involveras i det arbetet.
Uppsala är en öppen och solidarisk kommun avseende	Helt uppfyllt	<p>En rad kvalitetshöjande åtgärder har genomförts, bland annat:</p> <ul style="list-style-type: none"> • Ungdomsråd för ökad delaktighet och inflytande • Utbildning i Teaching recovery techniques (traumastöd) har

flyktingmottagande och särskilt avseende ensamkommande barn.		<p>genomförts i samarbete med universitetet och regionförbundet, vilket rönt nationellt intresse.</p> <ul style="list-style-type: none"> • Samverkan med Skatteverket för regelbunden kontroll av alla leverantörer, samt kontroll av bolagets representanter. • En övergripande kartläggning av alla leverantörer • Nya avtal som ökar kommunens styrning och ger större transparens hos leverantörer. • Samverkan med polisen för informationsutbyte. • Referensgruppsträffar med gode män. • Nätverksträffar med leverantörer av konsulentstött familjehemsvård. • Utförlig intresseblankett för nya leverantörer. • Förstärkning av individuppföljningar från strategiska avdelningen • Ytterligare personal har anställts för att rekrytera och säkra kvaliteten på nya hem. • Oanmälda hembesök av socialjouren. • Omfattande service och vägledning av tjänstemän för att stötta och kvalitetssäkra leverantörer. • Utbildning av RFSU Uppsala som stöd till leverantörerna i samtal med ungdomarna om sex, kärlek, relationer och kroppen utifrån ett normkritiskt förhållningssätt. • Projekt med att reglera fickpengar för ungdomar i konsulentstött familjehemsvård • Beslut om att upphandla konsulentstött familjehemsvård
Samarbetet med det civila samhället ska öka	Helt uppfyllt	<ul style="list-style-type: none"> • Nämnden har avtalat om partnerskap och andra former av samarbete med flera föreningar avseende bland annat arbete mot våld i nära relationer, insatser för ensamkommande barn och insatser för socialt utsatta EU-medborgare. • Partnerskapsavtal med TRIS respektive Röda korset blev klart under 2016 och startar 2017. Diskussion om partnerskapsavtal med Stadsmissionen respektive Mottagningen mot våld i nära relationer pågår.
Institutionskostnaderna ska minska	I hög grad uppfyllt	<ul style="list-style-type: none"> • Förvaltningen arbetar på flera olika sätt för att sänka institutionskostnaderna. Till exempel förbättrade rutiner och uppföljning, samt en HVB-upphandling med takpriser avseende barn- och ungdomsvård blev klar under hösten. Åtgärderna har gett en tydlig positiv effekt. Arbetet för att minska institutionskostnaderna fortsätter.
Jämställdhetsintegrering utifrån CEMR-handlingsplan	Helt uppfyllt	<ul style="list-style-type: none"> • Jämställdhetsanalyser genomförs avseende stöd och uppföljning av placerade barn • Implementering av metod för jämställd biståndsbedömning på avdelning Vuxen • Föreningsbidragskriterierna har reviderats och beslutats under våren 2017 • ”Program och handlingsplan mot kvinnofridskränkningar, våld i nära relationer och hedersrelaterat förtryck” är klart. Planering av implementering har påbörjats. • En checklista för könsneutrala avtal har tagits fram. • Nyckelpersoner utbildas i jämställdhetsanalys

Statsbidrag och riktade satsningar	
PRIO-satsningen: Förebygga psykisk ohälsa: 1 000 tkr.	PRIO-medlen går till samverkansprojekt för ökad skolnärvaro, ökad delaktighet för barn och ungas psykiska hälsa, samt medverkan i Skottlandsseminarium (avseende framgångsrika samverkansmetoder för barn och unga).
Statsbidrag: Förstärkning i barnärenden: 1 000 tkr.	Nämnden har fått maxbeloppet om 340 tkr, vilket kan jämföras med 1 000 tkr föregående år. Medlen avser kompetensutveckling inom barn- och ungdomsvård.
Återsökning av medel: Mottagande av ensamkommande barn: 443 470 tkr.	En översyn av återsökningen har genomförts med stöd av en revisionsbyrå. Bland annat projektet Agata arbetar vidare med resultatet genom bland annat kvalitetssäkring av återsökning av medel och skapa bättre hantering av volymdata i gemensamma system. Återsökning pågår enligt plan. Medel för mottagande kommer vara lägre på grund av förändrade volymer.
Brobygggarutbildning för arbete med nationella minoriteten romer: 100 tkr.	Nämnden har sökt och beviljats 100 tkr för utbildning av brobyggare inom social omsorg. Utbildningen slutförd.
Våld i nära relationer – förebyggande: 500 tkr.	Nämnden har sökt och beviljats 750 tkr från Socialstyrelsen för preventivt arbete mot våld i nära relationer (dvs. 250 tkr mer än beräknat).
Förbättrad myndighetsutövning inom barn- och ungdomsområdet: 5 000 tkr.	Verksamheten har stärkts med olika handläggare- och specialisttjänster. Andra utvecklingsexempel är ett aspirantprogram med studerande, studentmedarbetare, utökad annonsering, stärkt administration, utveckling av IT-stöd och utbildning i metoden Signs of Safety för all personal. Nämnden har under hösten rekvirerat tilldelade medel om 2 070 tkr för satsningen på stärkt bemanning samt 1 500 tkr för samarbetsprojekt med SSR och Vision.
Se över och förbättra mottagandet av ensamkommande barn som söker asyl: Inom befintlig ram.	Arbete pågår enligt plan, se ovan.
Fortsatt utveckling av arbete med unga vuxna med missbruks- eller annan beroendeproblematik: Inom befintlig ram.	Arbete pågår enligt plan, se ovan. En idéskiss till ett projekt inom ramen för sociala investeringar har lämnats in. Den har dock inte gått vidare till en formell ansökan.
Inleda arbetet med att etablera Halvvägshus: 3 200 tkr.	Arbete pågår, men lämplig lokal saknas, se ovan.
Söka ev. statliga utvecklingsmedel för satsning på kvinnojourer: 1 000 tkr.	I dagsläget finns inga statliga medel att söka. Nämnden bevakar frågan.
Inleda arbetet med Bostad först: 350 tkr.	Arbete pågår enligt plan, se ovan. Kostnaden om 350 tkr avser ökat öppethållande av träffpunktsverksamhet.
Överenskommelse om verksamhetsbidrag med Stadsmissionen och föreningen Hjälptillbehövande om drift av härbärge o dagcenter för socialt utsatta EES-migranter: 1,8 mnkr.	Arbete pågår enligt plan, se ovan.

Uppsala kommun är utvald som utvecklingskommun för romsk inkludering i minst två år för att utveckla metoder, strategier och hållbara strukturer inom kommunen för romsk inkludering.	Socialnämnden har beviljats 500 tkr per år under två år. Medlen för år ett har rekvirerats.
Integrationsfrämjande åtgärder i områden med ökande andel asylsökande och nyanlända.	Socialnämnden har sökt och beviljats 600 tkr från Länsstyrelsen i §37-medel för områdesarbete som inleds 2017.

Uppdrag

Arbeta med jämställdhetsintegrering utifrån den beslutade CEMR handlingsplanen i all kommunal service och i den kommunala organisationen.	Pågår. Se redovisning ovan.
Bevaka möjligheter att söka statlig finansiering för investeringar och löpande verksamhet.	Pågår. Se redovisning ovan.
Ta fram ett förslag till program för arbetet mot våld i nära relationer (kvinnofrid).	Klart. Se redovisning ovan.
Kvarvarande uppdrag: KS 2014-06-18 § 109, om kommunens ansvar för socialt utsatta, att uppdra till utbildnings- och arbetsmarknadsnämnden att tillskriva regeringen att vara en försökskommun för socialt arbete inriktat mot romer som är EU-mobila.	Nämnden bedömer uppdraget är genomfört utifrån åtgärder som framgår ovan och nedan.
Ansökan om bidrag för utveckling av kommunal verksamhet för romsk inkludering, KSN-2016-0290 (KS 2016-04-06 § 58)	Uppsala kommun har ansökt och valts ut till utvecklingskommun för romsk inkludering. Se redovisning ovan.
Åtgärder för socialt utsatta EES-medborgare, KSN-2016-0594 (KS 2016-05-25 § 105)	Handlingsplan för utsatta EES-medborgare klar. Se redovisning ovan.
Uppföljning av Uppsalas drogpolitiska program, KSN-2016-1077 (KS 2016-06-15 § 134)	Uppföljning genomförd våren 2016. Förbättringsåtgärder pågår. Se redovisning ovan.

Handläggare
Therese Andersson

Datum
2017-02-08

Diarienummer
SCF-2016-0167

Socialnämnden

Socialnämndens sammanställda analys inför årsredovisning 2016

Viktiga händelser under året

Nämnden har genomfört en rad stora utvecklings- och förbättringsarbeten under 2016. Detta trots utmaningar som stora ekonomiska kostnadseffektiviseringar, en svår personalsituation inom barn- och ungaområdet och intensiva förberedelser inför ny nämndorganisation med vissa förändringar i förvaltningsledningen. Några viktiga händelser är:

- Dialogseminarier och gemensam planeringsprocess inför 2017 mellan förvaltningen och vård och omsorg. Utvecklingsarbetet har bidragit till en ökad samsyn och banat väg för samgående i samlad nämndorganisation.
- Förändrade arbetssätt med avtalsförändringar, striktare bedömningar och effektivare resursutnyttjande av vård och omsorgs tjänster i syfte att nå satta effektiviseringskrav.
- Stärkt och kvalitetssäkrat arbete i mottagandet av ensamkommande barn, samtidigt som kostnaderna har sänkts genom förbättrade arbetssätt och intensifierat samarbete med leverantörer för att möta förslag om lägre ersättningsnivåer.
- Ett flertal åtgärder har vidtagits möta utmaningen om god arbetsmiljö och kompetensförsörjning för barn- och ungdomsvården. Till exempel utveckling av förbättrade rutiner, introduktion och IT-stöd, arbetsmiljöutbildning för chefer och skyddsombud, utbildning i metoden Signs of Safety för alla socialsekreterare, stärkt administration, grupphandledning för chefer och aspirantprogram för studenter. Utvecklingsprojektet "Kursändring" i samarbete mellan nämnden och de fackliga organisationerna SSR och Vision inleddes.
- Stärkt samarbete med civilsamhället genom bland annat partnerskap med Röda Korset respektive Tjejers rätt i samhället (TRIS)
- Nexus stödverksamhet för personer utsatta för våld i nära relation som startade 2015 har under året utvecklat verksamheten med hög kvalitet och tagit emot ett ökat antal hjälpsökande som ett resultat av att verksamheten blivit mer känd.
- Familjerätten har utvecklat och förbättrat sina arbetssätt under året så att verksamheten, trots viss personalomsättning och vakanser, avsevärt minskat kön till utredning.

- Uppsala kommun valdes ut av kulturdepartementet till utvecklingskommun för romsk inkludering, vilket inkluderar ett bidrag med 500 000 kr per år under två år. Socialnämnden har det kommunövergripande samordningsansvaret för arbetet med romsk inkludering och den nationella minoriteten romer. Samverkan med Uppsala Läns Bildningsförbund har inletts i syfte att stärka det romska civilsamhället.
- Uppsala kommun anordnade i samarbete med Uppsala universitet en nationell ANDT-konferens för ca 1000 personer. Socialnämnden har det kommunövergripande samordningsansvaret för förebyggande ANDT-arbete.
- Kommunfullmäktige beslutade att anta program mot kvinnofridskränkningar och våld i nära relationer som socialnämnden arbetat fram, och även har ett kommunövergripande samordningsansvar för.
- Under hösten 2016 rekryterades avdelningschefer utifrån beslut om nämndorganisation. Förvaltningen får även en ny direktör under februari 2017.

Måluppfyllelse

Nämnden har helt eller i hög grad uppfyllt alla kommunfullmäktiges inriktningsmål och uppdrag för 2016 med undantag för målet ”Uppsala kommun ska vara en av landets bästa landsbygdskommuner” där lokalbristen är ett hinder. För vissa mål har nämnden vidtagit fler och mer omfattande åtgärder än vad som först planerats, till exempel kvalitetssäkring av mottagandet av ensamkommande barn, respektive brukarinflytande. Några åtgärder fortsätter och slutförs under 2017.

Nämndens resultat för 2016 uppgår till +7,2 mnkr. Prognos per augusti var -10,6 mnkr med en resultatrisk på +/- 5 mnkr. Avvikelsen jämfört mot prognosen förklaras främst genom verksamhetsområde ensamkommande barn, utfallet för ensamkommande barn förbättrades under de sista månaderna för året och gav ett utfall på cirka +14,9 mnkr jämfört prognos. Nämndens helårsresultat jämfört föregående år är cirka +32,8 mnkr, avvikelsen förklaras genom både verksamhetsområde Barn- och ungdomsvård samt verksamhetsområde Ensamkommande barn. Se tabell nedan.

Belopp i miljoner kronor	KF-budget nettokostnad	Nettokostnad bokslut	Resultat bokslut	Prognos augusti	Resultat bokslut
Nämnden totalt	618,4	612,5	7,2	-10,7	-25,6
Politisk verksamhet	3,2	3,3	-0,1	-0,1	-0,2
Individ- och familjeomsorg, missbrukarvård för vuxna	157,7	167,3	-9,6	-5,6	-13,3
Individ- och familjeomsorg, övrig vuxenvård	0,0	0,0	0,0	0,0	0,0
Individ- och familjeomsorg, barn- och ungdomsvård	435,4	438,0	-2,7	-10,1	-17,5
Familjerätt	11,2	14,4	-3,3	-2,8	0,0
Flyktningmottagande, ensamkommande barn och unga	11,0	-10,6	22,9	8,0	5,4
Nettoinvesteringar	3,7	2,6			

Positiv utveckling enligt nämndens planering

Några exempel på särskilt framgångsrikt arbete utifrån nämndens verksamhetsplan 2016 är:

- Utvecklat samarbete med vård och omsorg, till exempel nya mötesformer där komplicerade ärenden fick en bättre och mer flexibel matchning av insatser. Insatserna till barn i missbruksfamiljer har förbättrats tack vare ett ökat familjeperspektiv och närmare samarbete.
- Satsning på att förebygga social oro med kartläggning, samt stärkt områdesarbete i city och utsatta stadsdelar.
- Projektet Bostad först för hemlösa startade och de första personerna flyttade in.
- Platsobunden nykterhetskontroll har provats som en ny metod där brukare med beroendeproblematik själv kan kontrollera och redovisa nykterhet. Metoden har fallit ut mycket väl ut och ger ett värdefullt stöd för i svåra situationer som kvällar och helger när förvaltningen har stängt. Metoden har väckt intresse i många andra kommuner.
- Under 2016 har mottagandet av ensamkommande barn och unga kvalitetssäkrats, återsökningsprocessen kartlagts och förbättringsområden identifierats och åtgärder vidtagits. En kontinuerlig dialog har förts framgångsrikt med leverantörerna för att sänka kostnaderna inför de sänkta statsbidragen för ensamkommande barn som träder i kraft sommaren 2017. Förebyggande traumaintervention Teaching Recovery Techniques (TRT) i samarbete med utbildningsförvaltningen, Regionförbundet, Röda Korset och Uppsala Universitet har väckt nationellt intresse. Ett annat gott exempel är samarbete med och föreningsbidrag till RFSU för utbildning av leverantörerna om samtal med ungdomarna om sex, kärlek, relationer och kroppen utifrån ett normkritiskt förhållningssätt.
- Härbärgat för EU-migranter utökades till året-runt-drift
- Antalet bostadssociala kontrakt har minskat kraftigt (från drygt 900 till ca 700) till förmån för egna kontrakt.
- Nya former för brukarinflytande har provats och utvecklats under året, till exempel implementering av metoden Signs of Safety som borgar för hög delaktighet, ungdomsråd för ensamkommande barn startade, en brukarförening fick bidra i en HVB-upphandling och SKL:s brukarundersökning för individ- och familjeomsorgen genomfördes för första gången.
- Nämnden har ytterligare stärkt samarbetet med civilsamhället. En grundmodell för hur partnerskap med idéburna föreningar ska se ut har tagits fram. Nämnden har, i samarbete med andra nämnder, ingått partnerskap med Röda Korset respektive Tjeiers Rätt i Samhället (TRIS). Diskussion om fler partnerskap har inletts under året.
- Nämnden har lyckats relativt väl med de ekonomiska effektiviseringsmålen, även om målen inte nåtts för alla verksamheter. En bidragande orsak bedöms vara en utveckling av

mer systematiska arbetssätt avseende framförallt den ekonomiska uppföljningen och ökat stöd till chefer på alla nivåer.

Avvikelser från nämndens planering

Ekonomi

- Nämnden har en positiv avvikelse på det ekonomiska resultatet om +7,2 mnkr för 2016. Intäktsökningen beror på ökade statsbidrag kopplat till ett stort mottagande av ensamkommande barn.
- Verksamheten Ensamkommande barn har ett bättre resultat än beräknat på grund av ett riktat kommunbidrag under 2016 och intäkter som hör till tidigare år. Resultatet för helåret är +22,9 mnkr, att jämföra mot +3,1 om man exkluderar jämförelsestörande poster, intäktsföring från tidigare år, kommunbidrag för kostnadsanpassning samt kommunbidrag för områdesarbetare.
- Barn- och ungdomsvård klarar inte sitt besparingskrav enligt budget 2016, trots en positiv utveckling framför allt det sista halvåret och bättre utfall jämfört föregående år.
- Verksamhetsområde Missbrukarvård och övrig vård för vuxna har 2016 ett helårsresultat på -9,6 mnkr. Årets resultat är bättre än både budget och föregående år. Verksamhetsområdet når sitt besparingskrav.
- Verksamhetsområdet Familjerätt, inkluderat Familjerådgivning redovisar för 2016 ett resultat på -3,3 mnkr, verksamhetens tillkommande kostnader täcks inte av erhållit kommunbidrag.

Verksamhet

- Nämndens beslut om att inrätta halvvägshus har inte varit möjligt att verkställa på grund av att lämplig lokal saknas.
- Uppsökande funktion för socialt utsatta EU-migranter med fokus på barnens situation har inte kunnat verkställas under 2016 på grund av oklara ekonomiska förutsättningar.
- Trots ambitionen om att befintliga och nya verksamheter ska föras över till egen regi har nämnden i några fall valt att förlänga avtal i extern regi som komplement till den egna verksamheten.
- Möjligheten till fler boenden för ensamkommande barn och unga på landsbygden har undersökts, men lämpligt alternativ saknas än.

- Utveckling av metoder och uppföljning för att förbättra handläggningstider inom den myndighetsutövande barn- och ungdomsvården har påbörjats, men ytterligare arbete behövs.
- Arbetet med att utveckla insatser för bättre stöd till unga vuxna har påbörjats, men fortsätter 2017.

Personal

- Nämnden har trots många åtgärder en fortsatt utmaning med kompetensförsörjning och arbetsmiljö på myndighetsutövande barn och unga. En utmaning som delas med övriga landet.

Personalläget

Antal anställda

Antalet medarbetare har under 2016 legat relativt konstant, jämfört med 2015 är dock trenden att antalet medarbetare har ökat. Det är dock fortsatt svårt att rekrytera och behålla medarbetare. Personalomsättningen är högre inom vissa enheter, främst utredningsenheterna i barn- och ungdomsvården, vilket är viktigt att analysera orsakerna kring. HR har under 2016 genomfört avgångssamtal för att försöka fånga upp avgångsorsaker och utifrån det kommer ett arbete påbörjas i början av 2017 för att försöka identifiera eventuella förbättringsåtgärder i syfte att minska personalomsättningen.

Anställda (alla anställningsformer) och uppdragstagare den 31 december 2016	Totalt	Antal tillsvidareanställda	Varav kvinnor	Varav män
Medarbetare	348	295	256	39
Uppdragstagare	634	-	426	208

Källa: Egen uppföljning

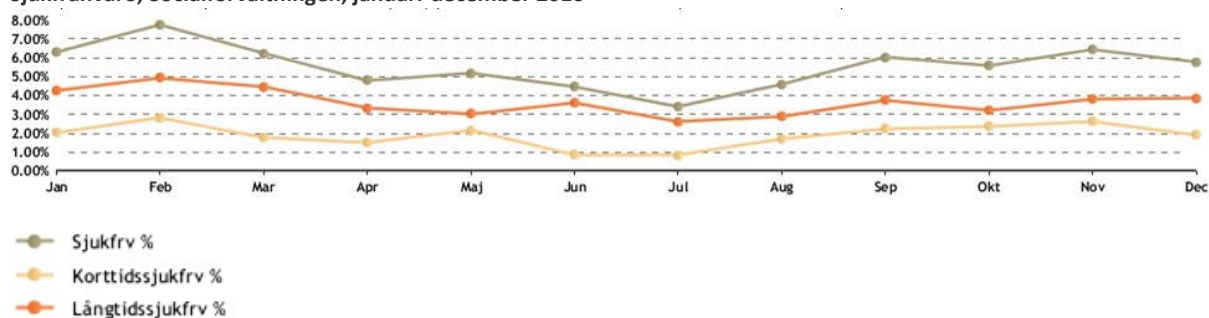
Medarbetare på plats

Under 2016 har antalet medarbetare på plats legat relativt konstant runt ca 240 medarbetare. I december 2016 var siffran 230 medarbetare på plats, vilket kan jämföras med 200 medarbetare i december föregående år. Ökningen av personal under 2016 skedde främst inom verksamhetsområden Ensamkommande barn för att möta det kraftigt ökade inflödet.

Sjukfrånvaro

Korttidsfrånvaron är genomgående låg, även långtidsfrånvaron ligger på nivåer som brukar anses accepterbara. Under perioden januari – mars överstiger sjukfrånvaron 6 procent, vilket följer mönstret för sjukfrånvaron som brukar ligga något högre vid den tiden på året.

Sjukfrånvaro, Socialförvaltningen, januari-december 2016



Barn- och ungaområdet

Nämnden har svårigheter att rekrytera och behålla personal inom myndighetsutövningen för barn och unga. Situationen är liknande i övriga landet. Vakanser medför hög arbetsbelastning, vilket påverkar arbetsmiljön negativt. Nämnden har under 2016 genomfört avgångssamtal med medarbetare som valt att avsluta sin anställning. Den främsta orsaken uppges vara hög arbetsbelastning. Några förbättringsförslag som lyfts är tydligare introduktionsplan, ökat administrativt stöd, bättre informationsflöden, mer tid för återhämtning och reflektion, samt fler möjligheter till vidareutbildning och specialisering.

Flera insatser har prövats för bemanningssituationen, bland annat en lönepolitisk satsning samt stärkt arbetsmiljöarbete. Alla chefer och skyddsombud har erbjudits arbetsmiljöutbildning under hösten. Andra exempel på insatser för att underlätta personalsituationen är aspirantprogram för socionomstudenter, studentmedarbetare, utökad administrativt stöd och utveckling av IT-stöd.

Arbetet med den handlingsplan som nämnden beslutade om 2015 för stärkt kvalitet för myndighetsarbetet inom barn- och ungdomsavdelningarna har fortsatt 2016 och omfattar bland annat:

- Satsning på aspirantprogram
- Ökad satsning på specialisthandläggare
- Utbildning för all personal i metoden Signs of Safety

Ledarskapsfrågor har också varit i fokus, till exempel har samtliga enhetschefer haft grupphandledning under hösten 2016.

En viktig satsning är utvecklingsprojektet "Kursändring" som Akademikerförbundet SSR, Vision och socialnämnden startat gemensamt för att säkra kompetensförsörjningen inom barn- och ungdomsvården. En projektledare för projektet har rekryterats och startar i mars 2017.

Vuxenområdet

Personalsituationen inom Vuxenområdet så som beroendeenheterna, familjerätten, familjerådgivningen och verksamhet för våldsutsatta är stabil och det är lättare att rekrytera till dessa enheter än till myndighetsdelarna inom barn och ungdom.

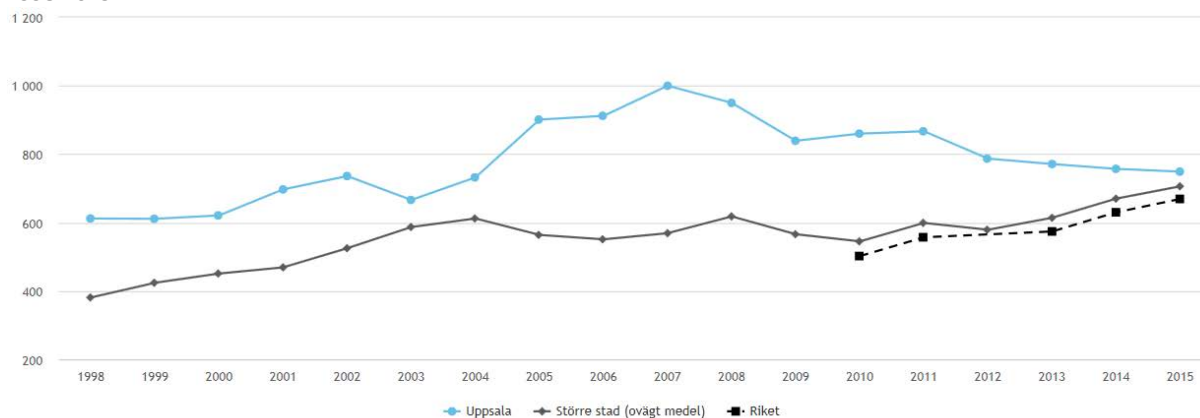
Utvecklingen inom nämndens ansvarsområde

Nedan presenteras nämndens utveckling med stöd av senast tillgänglig statistik.

Kostnader barn- och ungdomsvård

Uppsala kommun sänker fortsatt sina kostnader för barn- och ungdomsvård och ligger nu nära snittet för större städer¹ i riket.

Kostnad barn och ungdomsvård, kr/inv, Uppsala kommun i jämförelse med genomsnittet för större städer i Sverige, 1998-2015



Källa: Kolada

Uppsala kommun ligger även lägre än R9-snittet avseende nettokostnader totalt för barn- och ungdomsvården och minskar samtidigt som snittet för R9 ökar. Uppsala ligger lägre avseende kostnader för familjehemsvård i jämförelse med snittet vid R9-kommunerna, men högre avseende institutionsvård.

Kostnader barn och ungdomsvård, barn och ungdom 0-20 år, kronor per invånare		2014	2015	2016
Familjehemsvård	Liknande kommuner, R9	2 861	3 160	-
	Uppsala	2 226	2 124	-
Institutionsvård	Liknande kommuner, R9	3 435	3 674	-
	Uppsala	3 220	3 181	-
Nettokostnad ² totalt barn- och ungdomsvård	Liknande kommuner, R9	2 154	2 260	-
	Uppsala	2 128	2 071	-

Källa: Kolada

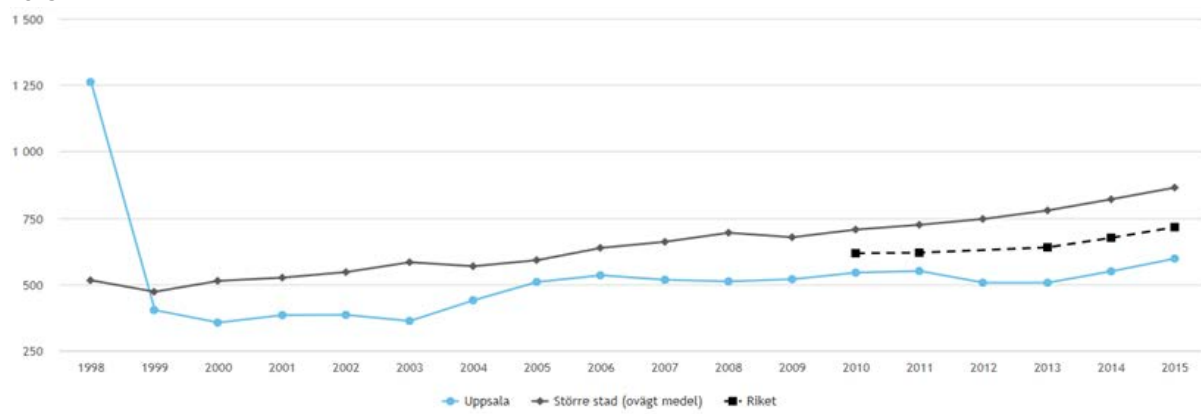
¹ "Större städer" utgörs av Borlänge, Borås, Eskilstuna, Gävle, Halmstad, Helsingborg, Jönköping, Karlstad, Linköping, Luleå, Lund, Norrköping, Sundsvall, Södertälje, Trollhättan, Umeå, Uppsala, Västerås, Växjö, Örebro, Östersund

² Verksamhetens intäkter minus verksamhetens kostnader.

Kostnader vuxen missbruksvård

Kostnaderna för vuxen missbruksvård ökar i riket och i Uppsala kommun. Uppsala ligger dock kostnadsmässigt betydligt lägre än både snittet för större städer och för riket.

Kostnad missbrukarvård vuxna, kr/inv, Uppsala kommun i jämförelse med genomsnittet för större städer i Sverige, 1998-2015



Källa: Kolada

Uppsala kommun ligger även lägre kostnadsmässigt jämfört med R9-snittet avseende vuxen missbruksvård. Uppsalas tre beroendeenheter har stadigt minskat kostnaderna för placeringar under året både vad avser färre och även billigare vårddygn.

Kostnader vuxen missbruksvård, 21-64 år, kronor per invånare		2014	2015	2016
Heldygnsvård	Liknande kommuner, R9	692	719	-
	Uppsala	412	518	-
Nettokostnad totalt vuxen missbruksvård	Liknande kommuner, R9	754	797	-
	Uppsala	518	567	-

Källa: Kolada

Volymer

Nämndens egen uppföljning visar en nästan 47-procentig ökning av antalet orosanmälningar från och med 2013 till 2016. Antalet unika individer som anmäls har ökat med 6 procent. Det vill säga att framförallt har antalet anmälningar per individ har ökat, men även antalet individer som anmäls har ökat något. Antalet invånare i kommunen ökar, vilket innebär att även antal barn och unga som misstänks fara illa ökar. En bidragande orsak är en ökad medvetenhet om den skärpta lagstiftningen avseende anmälningsplikt när barn misstänks ha blivit utsatt för våld eller bevittnat våld av en närstående.

Uppsala kommun har i jämförelse med R9-snittet färre vårddygn per invånare 0-20 år i familjehem, men fler vårddygn på institution för samma målgrupp. Antal vårddygn på institution för barn och unga har minskat och enligt nämndens preliminära beräkningar (officiell statistik och

jämförelser saknas ännu) minskar vårddygnen fortsatt. Nämnden har under senare år arbetat för att minska tid på institution genom förbättrade arbetsätt och bättre uppföljning, vilket gett en positiv effekt. För målgruppen vuxna med missbruksproblematik ligger Uppsala marginellt under snittet för R9-kommunerna avseende institutionsvård.

Vårddygn i familjehem och institution, antal/invånare		2014	2015	2016
Familjehem 0-20 år	Liknande kommuner, R9	2,66	1,93	-
	Uppsala	1,98	1,26	-
Institution 0-20 år	Liknande kommuner, R9	1,21	0,69	-
	Uppsala	1,78	1,10	-
Institution 21-64 år, missbruk	Liknande kommuner, R9	0,19	0,20	-
	Uppsala	0,19	0,19	-

Källa: Kolada

Uppsala kommun har ett lägre antal placerade barn och ungdomar per 1000 invånare än snittet för R9-kommunerna. Uppsalas andel har dessutom minskat från 2014 till 2015, ett troligt resultat av nämndens fokus på att minska placeringar under senare år. Förväntningarna är att andelen placerade kommer att minska fortsatt utifrån ökat fokus på hemmaplanslösningar och ett mer flexibelt resursutnyttjande i en samlad nämndorganisation.

Invånare 0-20 år placerade på institution eller i familjehem, antal/1000 inv 0-20 år		2014	2015	2016
	Liknande kommuner, R9	9,3	9,3	-
	Uppsala	8,8	8,4	-

Källa: Kolada

Kvalitet och effektivitet

Måttet "ej återaktualiserad" ger en indikation på att socialtjänstens insatser ger önskat resultat. Uppsala kommun ligger lägre än genomsnittet för R9³-kommunerna och andra större städer för detta mått inom barn- och ungdomsvården. Avseende vuxna med missbruksproblematik ligger Uppsala kommun däremot högre än snittet för R9- och andra större kommuner de två senaste åren. Uppsalas goda resultat för vuxna missbrukare kommer av ett nära samarbete mellan öppenvård och myndighetsutövning, vilket ger en bättre bedömning och planering av eventuella fortsatta insatser efter grundbehandling.

³ R9-kommunerna utgörs av Eskilstuna, Gävle, Jönköping, Linköping, Norrköping, Södertälje, Uppsala, Västerås och Örebro

Ej återaktualiserade individer ett år efter avslutad utredning eller insats, andel (%)		2014	2015	2016
0-12 år	Liknande kommuner, R9	71	74	74
	Uppsala	61	73	72
13-20 år	Liknande kommuner, R9	72	78	78
	Uppsala	68	77	72
21 år och äldre med missbruksproblem	Liknande kommuner, R9	69	75	66
	Uppsala	67	80	75

Källa: Kolada

Uppsala kommun har längre utredningstider för både barn, ungdom och vuxna i jämförelse med genomsnittet för R9-kommunerna och större städer. Handläggningstiderna påverkas givetvis av vakanser och hög personalomsättning inom vissa enheter.

Utredningstid, antal dagar från påbörjad utredning till avslutad utredning, medelvärde		2014	2015	2016
0-20 år	Liknande kommuner, R9	106	105	105
	Uppsala	133	128	128
21 år och äldre med missbruksproblem	Liknande kommuner, R9	65	62	64
	Uppsala	98	91	104

Källa: Kolada

Jämställdhetsperspektiv

En genusanalys av insatser för barn och ungdomar som genomfördes av förvaltningen 2015 visade att pojkar och män får fler insatser än flickor kvinnor. Samma tendens visar sig 2016.

Antal insatser barn och ungdom, procent	Flickor	Pojkar
2015	46	54
2016	44	56

Pojkar och män fick i större utsträckning fick dyrare insatser som institutionsvård. Samma mönster visar sig inom vuxen missbruksvård. Analysen gav dock inte svar på om det var omotiverade skillnader mellan könen eller om behoven såg olika ut.

För att öka kunskapen om jämställdhet i verksamheterna har några fokusområden identifierats för analys och öka medvetenhet om eventuella skillnader mellan kön, orsaker och lämpliga åtgärder. Beroendeenheterna inom avdelning Vuxen börjat arbeta med jämställd biståndsbedömning med hjälp av metoden Genushanden.

Personal inom barn- och ungdomsvården har under 2016 börjat följa upp hur de möter och pratar om familjehemsplacerade barn för att undersöka om man gör omotiverade skillnader utifrån kön. Bakgrunden är en nationell studie från Inspektionen för vård och omsorg (IVO) som visar skillnader inom socialtjänsten. Preliminära resultat från nämndens verksamhet visar inga skillnader i tillvägagångssätt utifrån kön. Utvärderingen slutförs under våren 2017.

Framtida utmaningar

Följande utmaningar har identifierats för nämnden inför 2017 och framåt:

- Risk för svårigheter att rekrytera och behålla personal, vilket i sin tur medför risk för brister i arbetsmiljön för personal och chefer, samt bristande rättssäkerhet och kvalitet, samt högre kostnader.
- Bostadsbristen medför risk för sämre och dyrare boendelösningar, samt långa placeringar.
- Samhällsutvecklingen med ökad polarisering medför risk för social oro, ökat missbruk och kriminalitet.
- Svårt ekonomiskt läge för nämnden, särskilt avseende barn- och ungdom, medför risk för bristande kvalitet och rättssäkerhet.
- Lagförslag om nya ersättningsnivåer för ensamkommande barn innebär i kombination med förändrade ekonomiska förutsättningar en risk för sämre ekonomi för nämnden.
- Mycket osäkra migrationsprognoser medför svårigheter att planera för ett gott mottagande och kostnader för detta.
- Risk för att nämnden inte kan möta invånarnas behov vid stora förändringar i omvärlden.

Bedömningen är beroende av förändringar lokalt, regionalt, nationellt och internationellt. Nya analyser av omvärld och risker behöver genomföras regelbundet. För att möta identifierade risker har många åtgärder påbörjats och ytterligare möjligheter finns i form av bland annat ökad delaktighet från invånare och medarbetare i verksamhetsutvecklingen, digitalisering, ny teknik och utveckling av nya arbetssätt.

Handläggare
Therese Andersson
Therese Hagberg

Datum
2017-02-09

Diarienummer
SCF-2016-0167

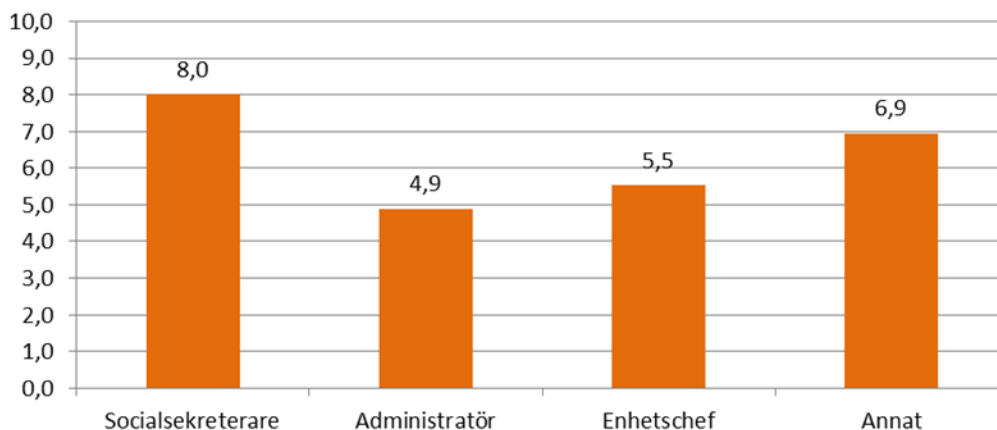
Socialnämnden

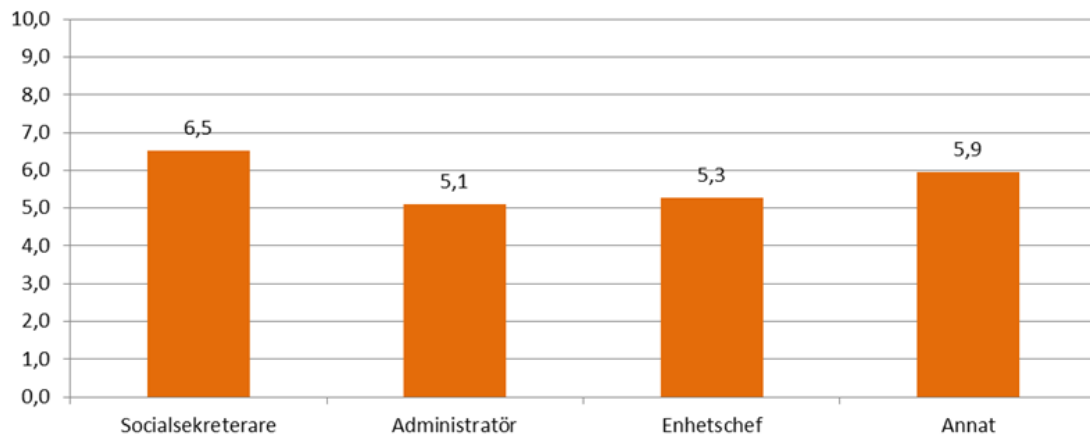
Förutsättningar för arbetet – organisatorisk och social arbetsmiljö. Nämndens egen uppföljning 2016.

Här presenteras några resultat av den enkät som socialnämnden genomförde under 2016 med utgångspunkt i 10 § AFS 2015:4 Organisatorisk och social arbetsmiljö. Arbetsgivaren ansvarar för att löpande undersöka balansen mellan krav och kapacitet för medarbetare. Enkäten innehöll fem frågor vars syfte var att undersöka om det finns tydlighet i vilka arbetsuppgifter som ska utföras, förväntade resultat, arbetssätt, prioriteringar och vem arbetstagaren kan vända sig till för att få hjälp och stöd.

Åtgärder kommer vid behov vidtas på enhetsnivå utifrån resultatet. Målet är att samtliga kategorier av personal ska skatta minst 7 på en tiogradig skala för samtliga frågor. En ny mätning genomförs under 2017.

Kännedom om vilka uppgifter som ska utföras i arbetet, Socialförvaltningen, 2016



Kännedom om vilka arbetsuppgifter jag förväntas prioritera när arbetstiden inte räcker till, SCF 2016**Kännedom om vem jag kan vända mig till för stöd och hjälp i mitt arbete, SCF 2016**