

Normerande styrdokument

Beslutsfattare:
Plan- och byggnadsnämnden

Dokumentansvarig:
Stadsarkitekt

Datum:
2021-01-28

Diarienummer:
PBN-2019-0070

Uppsalas färger

Policy

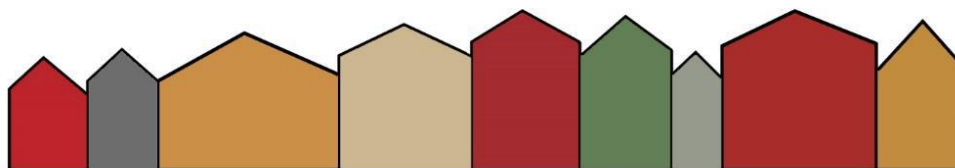
Riktlinje

Rutin

Vägledning

Innehåll

Uppsala färger, en riktlinje och kartläggning.....	3
Inledning.....	3
Syfte.....	3
Lagbestämmelser och krav	3
PBL 8 kap. Byggnadsverks utformning.....	3
Riktlinjer	4
Kartläggning av färger på fasader i Uppsala	5
Relaterade dokument.....	15



Uppsala färger, en riktlinje och kartläggning

Inledning

Att färgsätta byggnader har en mycket lång tradition och är ett av flera uttrycksmedel för att gestalta och formge en byggnad. Ursprungligen har det ofta varit själva byggnadsmaterialet som satt sin färg och prägel på fasader.

Uppsala är en stad med traditionellt mycket kulör på fasaderna. Flera av våra stadsdelar har byggnader med klara och kulörstarka fasader i puts, som exempelvis Fålhagen och Luthagen. Men Uppsala är även en tegelstad med ett stort antal byggnader med tegel i gult, rött eller brunt.

Det har hittills saknats en sammanfattande riktlinje och kartläggning för Uppsala. Under flertalet år har en mängd byggnader med vita, grå eller mörka fasader uppförts och för att balansera detta och även ge inspiration till den mängd nybyggnation som vi har framför oss, bland annat i de sydöstra stadsdelarna, har Stadsbyggnadsförvaltningen sett ett behov av en sådan kartläggning.

Riktlinjen och kartläggningen är uppbyggd kring färgteman med exempel på fasader och där varje exempel har en uppmätt NCS-kod som underlättar vid färgsättning. NCS-koderna är uppmätta med digital optisk mätning.

Bilder i dokumentet är tagna av Claes Larsson eller Dan Thunman.

Syfte

Syftet med kartläggningen är att ge inspiration och vägledning för både professionella aktörer och för privatpersoner i färgsättning av Uppsalas byggnader samt uppmuntra till att använda sig av kulör i gestaltningen och att öka medvetenheten om betydelsen av byggnaders färgsättning och inspirera till mångfald beträffande kulörer.

Lagbestämmelser och krav

PBL 8 kap. Byggnadsverks utformning

1 § En byggnad ska

1. vara lämplig för sitt ändamål,
2. ha en god form-, färg- och materialverkan.

Riktlinjer

- **Karaktär** – Uppsala skiljer sig från andra svenska städer (exempelvis Stockholm) med sina starka, mättade fasadfärger och **Uppsalas karaktär som färgstark stad bör behållas och utvecklas.**
- **Identitet** – att färgsätta en byggnad eller ett område kan skapa en identitet och en särprägel som motverkar den likriktning som vi kan se i en del av de nya bebyggelseområdena. Fålhagens starka putsfärger ger stadsdelen en egen särart liksom Salabackes slammade, gula fasader. **Möjligheten att stärka en byggnads eller ett områdes identitet bör utnyttjas.**
- **Material** – tegel, trä och puts har alla sina egna karaktärsdrag. Uppsala har en lång tradition av byggnader och fasader i tegel i främst rött och gult. Nya tiders byggnader har oftare en mörkare tegelnyans i mörkbrunt, grått och svart. Traditionellt har byggnader i trä i staden varit målade i oljefärger men nu med den nya träbyggnadstekniken ser man allt oftare en ambition att visa rent trä, rötskyddat eller värmebehandlat utan täckande färg. **Använd materialens inneboende förutsättningar vid färgsättning av byggnader.**
- **Orienterbarhet** – genom att färgsätta byggnader och detaljer ökar tydligheten i den byggda miljön och det gör det lättare att urskilja entréer och underlättar orienterbarheten för barn och funktionsnedsatta. **Kontraster och kulörvariationer bör användas för att skapa visuell tydlighet.**
- **Variation – balans** – för att skapa en harmonisk helhet med variation kan färg fungera som en utmärkt metod. Blanda kulörer och material och undvik alltför stora ensartade områden. **Ta gärna fram färgsättningsprogram som hjälpmedel.**
- **Våga** – Använd färgsättning som medel att skapa en god, upplevelserik bebyggd miljö som berör. **Uppsala är färgrikt och ska fortsätta vara det.**

Kartläggning av färger på fasader i Uppsala

Blått

Blått är en relativt ovanlig fasadfärg och är en av de svårare att färgsätta med. Blåa pigment har traditionellt varit dyra och även svåra att få att behålla sin kulör då de ofta bleknar eller grånar med tiden. I Uppsala har vi några fina exempel på blå fasader som är lyckade och som ger karaktär åt byggnaderna.



Figur 1 Bild på ett blått flerbostadshus i Uppsala med färgkod: S2010-R90B. Huset finns på Frodegatan.



Figur 2 Bild på ett blått flerbostadshus i Uppsala med färgkod: S3502-B. Huset finns på Ellegatan.



Figur 3 Bild på ett blått flerbostadshus i Uppsala med färgkod: S4010-B10G. Huset kallas Vasahuset.



Figur 4 Bild på ett blått flerbostadshus i Uppsala med färgkod: S2040-B10G. Huset finns i Kungsängen.



Figur 5 Bild på ett blått flerbostadshus i Uppsala med färgkod: S2040-R90B. Huset finns på Råbyvägen.



Figur 6 Bild på ett blått flerbostadshus i Uppsala med färgkod: S5020-R90B. Huset finns i Kungsängen.

Rosa

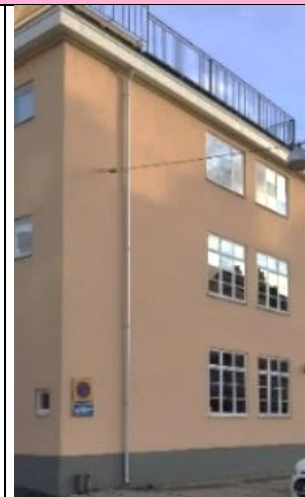
Rosa tillhör de varma färgerna och finns i ett stort spann från milt, ljust tegelrött till klar marsipanrosfärg. Uppsala slott är den största rosa byggnaden vi har, en kulör den fick vi reovering 2001.



Figur 7 Bild på ett rosa flerbostadshus i Uppsala med färgkod: S3030-Y90R. Huset finns på Hjalmar Brantingsgatan.



Figur 8 Bild på ett rosa flerbostadshus i Uppsala med färgkod: S0907-Y70R. Huset finns på Salagatan.



Figur 9 Bild på ett rosa hus i Uppsala med färgkod: S1020-Y40R. Huset finns på Salagatan.



Figur 10 Bild på ett rosa flerbostadshus i Uppsala med färgkod: S3030-Y80R. Huset finns på Norrtäljegatan.



Figur 11 Bild på ett rosa flerbostadshus i Uppsala med färgkod: S2010-Y40R. Huset finns där KFUM ligger.



Figur 12 Bild på ett rosa flerbostadshus i Uppsala med färgkod: S3030-Y80R. Huset finns på Salagatan.



Figur 13 Bild på Slottet i Uppsala som har en rosa färg med färgkod: S2020-Y70R

Rött

Röda hus är ett av de svenska signumerna när det handlar om fasader med falu rödfärg. Att måla byggnader röda var från början ett sätt att imitera det dyra teglets färg. Men röda fasader behöver inte bara handla om småhus i trä utan även putsade fasader och tegelbyggnader räknar vi till kategorin röda hus.



Figur 14 Bild på rött flerbostadshus i Uppsala med färgkod: S3030-Y50R. Huset ligger i Fålhagen och tillhör bostadsrättsföreningen Port Arthur.



Figur 15 Bild på rött flerbostadshus i Uppsala med färgkod: S5040-Y70R. Huset finns på Frodegatan 16.



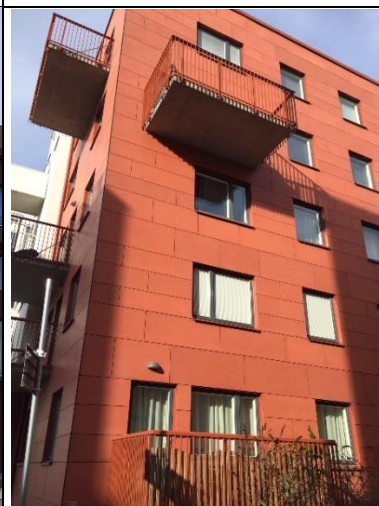
Figur 16 Bild på rött hus i Uppsala med färgkod: S4030-Y70R. Huset finns på Väderkvarnsgatan 15.



Figur 17 Bild på Kyrkans hus i Uppsala som är rött med färgkod: S3050-Y70R.



Figur 18 Bild på rött flerbostadshus i Uppsala med färgkod: S5540-Y90R. Huset finns på Vårdsättravägen.



Figur 19 Bild på rött flerbostadshus i Uppsala med färgkod: S3040-Y70R. Huset finns i Rosendal.

Gult

En mycket vanlig kulör för färgsättning av fasader är gult. Bland kulörerna finner vi allt från ljusaste vanilj till kraftigt smörgult eller solrosgult. Rätt val av kulör ger byggnader ett varmt och inbjudande utseende men de intensivaste knallgula färgerna kan ge rakt motsatt effekt. Kulörer som på färgprov ser bleka och smutsiga ut ger ofta den klara, varma gula färg man eftersträvar.



Figur 20 Bild på gult flerbostadshus i Uppsala med färgkod: S3020-Y30R. Huset finns på Frodegatan.



Figur 21 Bild på gult flerbostadshus i Uppsala med färgkod: S2030-Y10R. Huset finns på Väderkvarnsgatan.



Figur 22 Bild på gult flerbostadshus i Uppsala med färgkod: S3030-Y30R. Huset finns på Höganäsgatan.



Figur 23 Bild på gult hus i Uppsala med färgkod: S2020-Y30R. Huset finns på Linnégatan 3.



Figur 24 Bild på gult flerbostadshus i Uppsala med färgkod: S1040-Y20R. Huset finns i Rosendal.



Figur 25 Bild på gult hus i Uppsala med färgkod: S1510-Y60R. Huset finns på Salagatan.

Grönt

Gröna färger kan kulörmässigt spänna ifrån ljusa gulgröna toner till mörkt oliv- och mossgrönt. Gröna färger kan upplevas som lugna och naturlika men även hårda eller konstlade. I Uppsala finner vi byggnader som befinner sig längs hela skalan av gröna toner med Vaksalaskolan som en av praktbyggnaderna i sin ljusa men klara ton.



Figur 26 Bild på grönt flerbostadshus i Uppsala med färgkod: S5010-G50Y. Huset finns på Norrtäljegatan.



Figur 27 Bild på grönt flerbostadshus i Uppsala med färgkod: S3010-G70Y. Huset finns på Torkelsgatan 10.



Figur 28 Bild på grönt flerbostadshus i Uppsala med färgkod: S4005-G80Y. Huset finns på Hjalmar Brantingsg.



Figur 29 Bild på grönt hus i Uppsala med färgkod: S4010-G30Y. Huset finns på Vaksalaskolan.



Figur 30 Bild på grönt flerbostadshus i Uppsala med färgkod: S4010-G90Y. Huset finns på Luthagsleden.



Figur 31 Bild på grönt flerbostadshus i Uppsala med färgkod: S3005-G80Y. Huset finns på Ellegatan.

Vitt

Vitt som fasadfärg är alltmer populärt speciellt på villor och småhus. Vitt är inte helt lätt att hantera på fasader och en helt ren vit färg är ovanligt och ger ett skarpt och hårt intryck med dragning åt blått. Brutna vita kulörer är mildare och passar lättare in i omgivningen.



Figur 32 Bild på vitt flerbostadshus i Uppsala med färgkod: S1502-Y. Huset finns på Storgatan 21.



Figur 33 Bild på vitt hus i Uppsala med färgkod: S0603-G80Y. Huset finns på Svartbäcksgatan 9.



Figur 34 Bild på vitt flerbostadshus i Uppsala med färgkod: S0603-Y80R. Huset finns i Rosendal.



Figur 35 Bild på ett vitt flerbostadshus i Uppsala med färgkod: S0603-G40Y. Huset finns i Rosendal (Grindstugan).



Figur 36 Bild på ett vitt flerbostadshus i Uppsala med färgkod: SS0804-R10B. Huset finns på Stationsgatan.



Figur 37 Bild på ett vitt flerbostadshus i Uppsala med färgkod: S1005-Y20R. Huset finns på Kvarngärdet.

Brunt

Brunt är en jordnära och naturlig kulör. Hus målade i brunt smälter ofta in i och anpassar sig efter omgivningen, ljuset och kulör på detaljer. För att få en tydligt brun fasad väljer man en mörk kulör. Om man väljer en mer brungul kulör kommer fasaden upplevas mer åt det gula hållet och ett rödbrunt prov ger en rödare fasad.



Figur 38 Bild på det bruna huset Saluhallen i Uppsala med färgkod: S4020-Y40R.



Figur 39 Bild på ett brunt flerbostadshus i Uppsala med färgkod: S8050-Y50R. Huset finns på Råbyvägen.



Figur 40 Bild på ett brunt flerbostadshus i Uppsala med färgkod: S7502-Y. Huset finns på Torgny Segerstedts allé.



Figur 41 Bild på ett brunt flerbostadshus i Uppsala med färgkod: S3030-Y50R. Huset finns på Torgny Segerstedts allé.



Figur 42 Bild på ett brunt hus i Uppsala med färgkod: S5020-Y60R. Huset finns på Norrtäljegatan.



Figur 43 Bild på ett brunt flerbostadshus i Uppsala med färgkod: 8005-Y50R. Huset finns på Kvarntorget.

Beige

Alla beige-färgade kulörer har en dragning mot antingen grått, gult, brunt eller rosa. Beige fasader kan verka tråkiga men ger oftast ett lugn i stadsbilden och är hållbara över lång tid.



Figur 44 Bild på ett beige flerbostadshus i Uppsala med färgkod: S2005-Y50R. Huset finns på Skolgatan.



Figur 45 Bild på ett beige flerbostadshus i Uppsala med färgkod: S1505-Y30R. Huset finns i Rosendal.



Figur 46 Bild på ett beige flerbostadshus i Uppsala med färgkod: S2010-Y20R. Huset finns på Kvarngärdet.



Figur 47 Bild på ett beige flerbostadshus i Uppsala med färgkod: S1515-Y30R. Huset finns på Kapellgärdet.



Figur 48 Bild på ett beige flerbostadshus i Uppsala med färgkod: S0907-Y30R. Huset finns på Kapellgärdet.



Figur 49 Bild på ett beige flerbostadshus i Uppsala med färgkod: S3010-Y20R. Huset finns på Kapellgärdet.

Grått

Gråa hus kan både ge ett lugnt och mildt intryck men även dystert och hårt beroende på sammanhang och detaljer. Vill du att huset ska upplevas neutralt ska du välja en grå nyans med gult i. Då riskerar du inte att huset upplevs blått.



Figur 50 Bild på ett grått flerbostadshus i Uppsala med färgkod: S7502-B. Huset finns på Sälgargatan.



Figur 51 Bild på ett grått flerbostadshus i Uppsala med färgkod: S3005-R20B. Huset finns på Råbyvägen.



Figur 52 Bild på ett grått flerbostadshus i Uppsala med färgkod: S5005-G50Y. Huset finns på Portalgatan.



Figur 53 Bild på ett grått flerbostadshus i Uppsala med färgkod: S4010-Y30R/S2005-Y40R. Huset finns på Murargatan.



Figur 54 Bild på ett grått flerbostadshus i Uppsala med färgkod: S4502-R. Huset finns på Stationsgatan.



Figur 55 Bild på ett grått hus i Uppsala med färgkod: S3005-Y20R. Huset finns på Dragarbrunnsgatan.

Svart

Svarta hus är relativt ovanliga i Sverige. Dels för att vi inte har en tradition av att måla husen svarta, dels för att det tidigare varit svårt att ta fram riktigt svarta kulörer som håller över tid. Svarta hus har dock blivit allt vanligare på senare tid och på moderna byggnader. Svarta hus kan upplevas som både stilrena och dystra.



Figur 56 Bild på ett svart flerbostadshus i Uppsala med färgkod: S7500-N. Huset finns i Rosendal.



Figur 57 Bild på ett svart flerbostadshus i Uppsala med färgkod: S8000-N. Huset finns i Rosendal.



Figur 58 Bild på ett svart hus i Uppsala med färgkod: S8500-N. Huset finns på Kapellgårdet.



Figur 59 Bild på ett svart flerbostadshus i Uppsala med färgkod: S7500-N. Huset finns i Uppsala View.



Figur 60 Bild på ett svart hus i Uppsala med färgkod: S7502-B. Huset ligger vid Uppsala centralstation.



Figur 61 Bild på ett svart flerbostadshus i Uppsala med färgkod: S7500-N. Huset finns på Salagatan.

Relaterade dokument

Översiktsplan 2016

Innerstadsstrategi

Arkitekturpolicy

Stadsbyggnadsidé