



Naturvärdesinventering av Almunge Lövsta 1:147, Uppsala kommun

Naturföretaget 2022



Inventering och foto: Louise Almén och Emma Hellkvist

Rapport: Louise Almén

Kvalitetsgranskning: Emma Hellkvist

Datum rapport: 2022-06-15

Version: 1

Kontaktperson för denna rapport: Louise Almén, louise@naturforetaget.se, 072-370 87 41

Naturföretaget

Vaksalagatan 6

753 20 Uppsala

info@naturforetaget.se

Kartor publicerade med tillstånd av ESRI

Innehåll

Sammanfattning.....	4
Bakgrund.....	5
Metodik.....	5
Naturvärdesinventering.....	5
Bedömning av Natura 2000-naturtyp.....	6
Datainsamling.....	6
Rapportering av arter.....	6
Arter inom Artskyddsförordningen.....	6
Främmande invasiva arter.....	7
Förstudie.....	7
Osäkerhet i bedömningen.....	7
Övergripande beskrivning av området och dess naturvärden.....	7
Övergripande beskrivning.....	7
Områdets naturvärden.....	8
Fynd av naturvårdsarter.....	9
Skyddade och fridlysta arter.....	10
Dokumenterad förekomst.....	10
Trolig förekomst.....	10
Beskrivning av naturvärdesobjekt.....	10
1. Solbelyst skogsbryn.....	11
2. Sumpskogar.....	12
3. Hällmarkstallskog.....	13
Källor.....	14
Litteratur.....	14
Databaser.....	14
Bilaga 1. Karta över naturvärdesobjekt.....	15
Bilaga 2. Karta över artfynd.....	16

Sammanfattning

Naturföretaget har på uppdrag av fastighetsägaren gjort en naturvärdesinventering av fastigheten Almunge Lövsta 1:147 utanför Uppsala inför eventuell exploatering. Inventeringen utfördes den 26 april 2022. Den utförda naturvärdesinventeringen följer svensk standard för Naturvärdesinventering avseende biologisk mångfald (NVI) (SS 199000:2014).

Det inventerade området är ett talldominerat skogsparti med ett visst lövinslag, lövdominerade sumpskogar och hållmarkstallskog i öst. Fastigheten omgärdas mestadels av likartad skogsmark men angränsar i det sydöstra hörnet också till åkermark där en skogsbrynmiljö finns. Brynmiljön bedöms ha påtagligt naturvärde (klass 3) då denna är delvis öppen med solbelyst mark bestående av block, blottad jord, död ved samt blommande och bärande träd och buskar. Även våtmarkerna bedöms ha påtagligt naturvärde eftersom de är lövträdsdominerade där träden står på tydliga socklar över en öppen vattenspegel. Hållmarkstallskogen har Visst naturvärde (klass 4) främst knutet till äldre träd och solbelysta hållmarker.

Fyra naturvårdsarter påträffades vid inventeringen varav tre är skyddade: blåsippan, gullviva och nötskrika.

Bakgrund

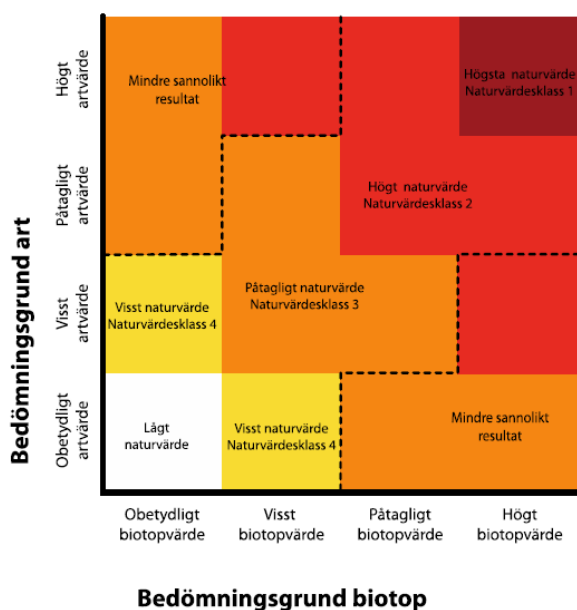
Fastighetsägaren önskar förbereda fastigheten Almunge Lövsta 1:147 inför planläggning och byggnation av bostäder. Uppsala kommun ställer krav på naturvärdesinventering som ett led i utredningen om bygglov. På uppdrag av fastighetsägaren har Naturföretaget därför gjort en naturvärdesinventering av området den 26 april 2022.

Metodik

Naturvärdesinventering

Området inventerades 26 april 2022. Inventeringen utfördes enligt svensk standard för Naturvärdesinventering avseende biologisk mångfald (NVI) (SS 199000:2014). Inventeringen utfördes på fältnivå med detaljeringsgrad Medel utan tillägg.

Syftet med naturvärdesinventering är att identifiera områden (naturvärdesobjekt) som är av positiv betydelse för biologisk mångfald. Naturvärdesobjekt som hittas inom inventeringsområdet avgränsas, beskrivs i text och deras naturvärdesklass bedöms. Naturvärdesklassen baseras på områdets biotopvärde och artvärde. Biotopvärdet bedöms utifrån områdets biotopkvaliteter och på biotopens sällsynthet eller hur hotad den är. Artvärdet bedöms utifrån förekomst av naturvärdsarter, rödlistade arter, hotade arter samt artrikedom.



Figur 1. Matris ur svensk standard för NVI, som visar hur utfallet för artvärde respektive biotopvärde leder till en viss naturvärdesklass.

Naturvärdesbedömningen resulterar i antingen lågt naturvärde (områden av ingen eller ringa betydelse för biologisk mångfald) eller någon av följande naturvärdesklasser:

Klass 1. Högsta naturvärde: Områden av särskild betydelse för att upprätthålla biologisk mångfald på nationell eller global nivå.

Klass 2. Högt naturvärde: Områden av särskild betydelse för att upprätthålla biologisk mångfald på regional eller nationell nivå. Motsvaras ungefär av t.ex. Skogsstyrelsens nyckelbiotoper, Våtmarksinventeringens klass 1 och 2 och skogsbrukets klass Urvatten.

Klass 3. Påtagligt naturvärde: Området behöver inte vara av särskild betydelse för att upprätthålla biologisk mångfald på regional, nationell eller global nivå, men det bedöms vara av särskild betydelse

att den totala arealen av dessa områden bibehålls eller blir större samt att deras ekologiska kvalitet upprätthålls eller förbättras. Motsvaras ungefär av Skogsstyrelsens objekt med naturvärde, Våtmarksinventeringens klass 3 och 4 och skogsbrukets klass Naturvatten.

Klass 4. Visst naturvärde: Området behöver inte vara av betydelse för att upprätthålla biologisk mångfald på regional, nationell eller global nivå, men det är av betydelse att den totala arealen av dessa områden bibehålls eller blir större samt att deras ekologiska kvalitet upprätthålls eller förbättras. Naturvärdesklass 4 är användbar för områden som tydligt påverkats av mänsklig aktivitet men där det trots allt finns biotopkvaliteter eller arter av viss positiv betydelse för biologisk mångfald, t.ex. äldre produktionsskog med flerskiktat trädbestånd men där andra värdestrukturer och värdeelement saknas.

Naturvårdsarter

är ett samlingsbegrepp för arter som är särskilt skyddsvärda eller indikerar områden med höga naturvärden. I begreppet ingår bl.a. rödlistade arter, signalarter, skyddade arter och typiska arter.

Rödlistade arter

Arter som bedöms löpa risk att försvinna ur landet.

Signalarter

Arter som med sin närvaro indikerar att ett område har höga naturvärden. Frekvens och kombination av signalarter kan dessutom förstärka eller ge ytterligare information om områdets naturvärdeskvalitet.

Skyddade arter

Fridlysta arter eller arter listade i EU:s art- och habitatdirektiv eller fågeldirektiv.

Typiska arter

Arter som indikerar bevarandestatus för olika N2000-naturtyper.

Figur 2. Definition av begreppet naturvårdsarter.

Bedömning av Natura 2000-naturtyp

I naturvärdesinventering enligt svensk standard ingår att bedöma om inventeringsobjekt innehåller biotoper av s.k. Natura 2000-naturtyp, utifrån naturlighetskriterier enligt Naturvårdsverkets vägledning för respektive naturtyp. Förekomst av en naturtyp som är hotad (på nationell eller internationell nivå) innebär alltid att objektet i fråga har ett Högt naturvärde.

Datainsamling

Insamlade fältuppgifter registreras med hjälp av appen Field Maps for ArcGIS i surfplatta, med ortofoto som bakgrund. Polygoner, punkter och linjer ritas in i appen, och synkroniseras direkt in i ArcGIS. Registrerat data kan sedan tas ut från ArcGIS i olika format, t.ex. som shapefiler. Noggrannheten är ca 5-10 m. Det koordinatsystem som används är Sweref 99 TM.

Rapportering av arter

Alla naturvårdsintressanta arter rapporteras in till Artportalen. Rödlistade och skyddade arter rapporteras med en koordinat för varje förekomst, med undantag för om många förekomster av samma art finns inom samma naturvärdesobjekt. Övriga naturvårdsintressanta arter rapporteras normalt bara med en koordinat per naturvärdesobjekt som de förekommer i.

Arter inom Artskyddsförordningen

Arter som omfattas av juridiskt skydd enligt Artskyddsförordning (SFS 2007:845) tas upp under rubriken Skyddade och fridlysta arter. Där sammanfattas vilka skyddade arter som har påträffats i området, och vad fynden kan innebära vid en eventuell exploatering.

Främmande invasiva arter

Om främmande invasiva arter påträffas under inventeringen redovisas detta under rubriken Områdets naturvärden.

Förstudie

Fynd av arter från området har inhämtats från ArtDatabanken. Uppgifter om naturvärden och områdesskydd har inhämtats från Skogsstyrelsens karttjänst Skogens pärlor och Naturvårdsverkets karttjänst Skyddad natur.

Osäkerhet i bedömningen

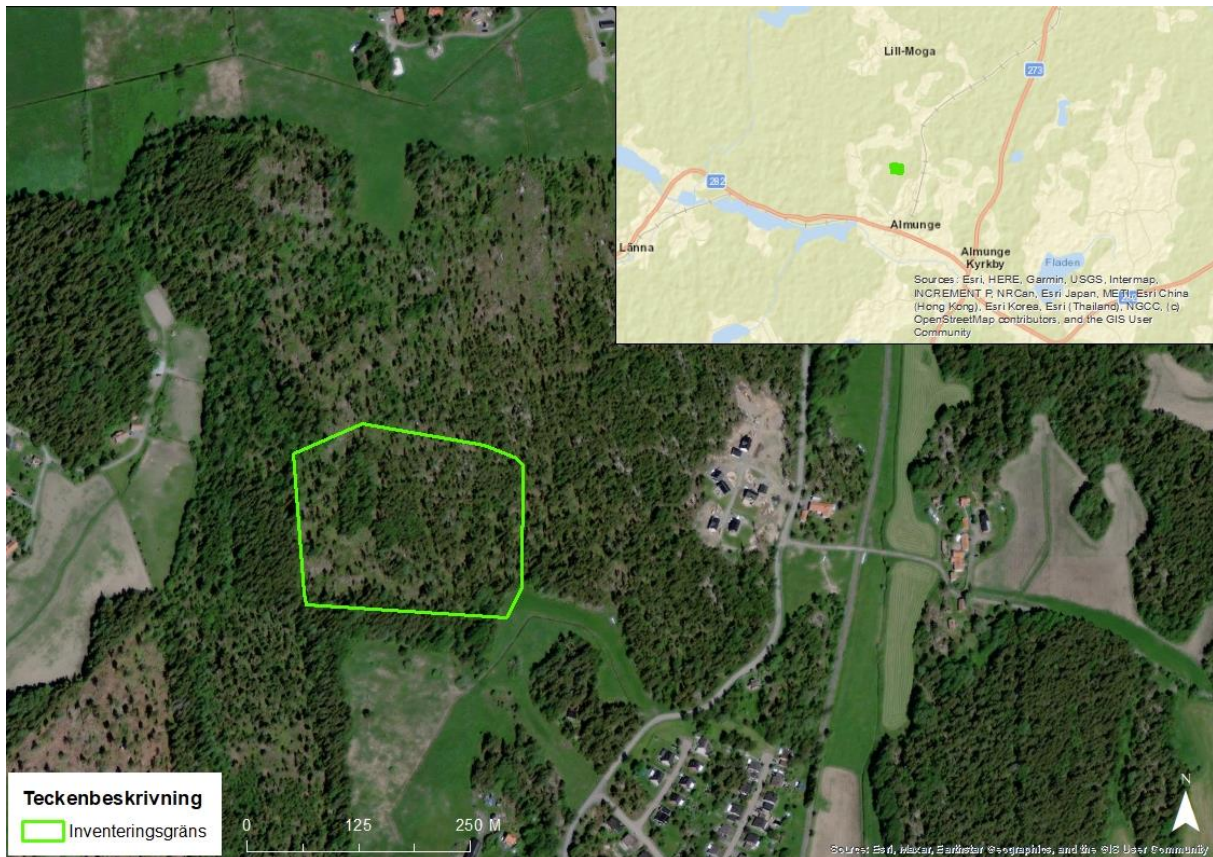
Inventeringen är en naturvärdesinventering med detaljeringsgrad Medel, ingen artgrupp har inventerats detaljerat. När inventering görs tidigt på året är markvegetationen svårare att bedöma och vissa arter, som t.ex. kärlväxter eller ettåriga svampar, kan ha förbisetts. Däremot anses bedömningen av strukturer, element och andra biotopkvalitéer vara tillräckligt för att göra en rättvis klassning av naturmiljöerna.

Övergripande beskrivning av området och dess naturvärden

Övergripande beskrivning

Det inventerade området är cirka två hektar stort. Den östra hälften av området utgörs av en hållmarkstallskog och den västra av frötallar med inslag av asp och björk. Tallarna över hela området är medelålders och relativt likåldriga med ett fåtal äldre individer. Under tallöverståndarna växer örnbräken och smalbladigt gräs i kombination med lingon- och blåbärsris. Det finns även mindre vattensamlingar. I de centrala delarna av området löper ett våtare stråk från norr till söder, där det finns två sumpskogar med öppna vattenspeglar där träden växer på socklar. I anslutning till åkermarken i det sydöstra hörnet ligger ett solbelyst skogsbryn i en blockig slänt med blommande och bärande träd och buskar.

Området berörs inte av några riksintressen som är av betydelse för naturvärden knutna till naturliga eller kulturpåverkade naturmiljöer. Området berörs heller inte av något områdesskydd eller av nyckelbiotoper eller naturvärdesobjekt. Det större vattendraget på åkern, cirka 30 meter utanför inventeringsområdet, omfattas sannolikt av strandskydd.



Figur 3. Översiktskarta som visar inventeringsområdets läge i omgivningen.

Områdets naturvärden

Skogsområdet hyser generellt inga större naturvärden då det till största del utgörs av medelålders tallskog som är nyligen avverkad/plockhuggen. Områdets naturvärden är således knutna till de våtare skogspartierna, hällmarken och det solbelysta skogsbrynet.

Skogsbrynet innehar flera biotopkvalitéer då det utgör en övergång mellan öppen och sluten mark. I denna övergångszon blandas biotopkvalitéer av ljus- och värmekrävande arter med mer skuggkrävande vilket ökar den biologiska mångfalden. Här finns även en blandning av substrat i form av sten, block, blottad jord och olika arter av träd och buskar i varierande ålder och död ved i olika nedbrytningsgrad. Substraten skapar också habitat åt fåglar, insekter, kräl- och däggdjur.

I de våtare partierna, här benämnt som sumpskogar, finns många värdefulla biotopkvalitéer tack vare just närvaron av vatten som ofta för med sig en mångfald av organismer. I våtmarkerna växer träden på relativt välutvecklade socklar med omslutande öppen vattenspegel vilket tyder på en längre kontinuitet av vattnets närvaro. Höga socklar och delvis solbelysta och beskuggade vattenspeglar skapar gott om livsmiljöer för många arter. Det norra och det södra området skiljer sig något då det norra innehar tydligare beskrivna biotopkvalitéer än det södra. Det norra området är också mer öppet och karaktäriseras mer av något grövre lövträd medan det södra är mer slutet och har mer klena lövträd och sparsamt med äldre tallar.

Hällmarkstallskogen är till synes mycket påverkad av skogsbruk på grund av den homogena strukturen, likåldrigheten och en generell frånvaro av död ved. Det finns dock vissa karaktärer som höjer kvalitéterna som till exempel en viss mån av klen död ved och en öppen miljö som är gynnsam för ljus- och värmeälskande organismer.

Fynd av naturvårdsarter

Inom området har fyra naturvårdsarter påträffats: tre kärlväxter (blåsippa, gullviva och stor blåklocka) samt en fågelart (nötskrika). Hornuggla har tidigare rapporterats cirka 500 meter ifrån inventeringsområdet.

Tabell 1. Naturvårdsarter som påträffades i området. Rödlisterade arter: med förkortningar enligt rödlistan 2020, signalarter: arter som är utpekade som signalarter enligt Skogsstyrelsen (SKS) eller ängs- och betesmarksinventeringen (ÄoB), skyddade arter: arter som är skyddade enligt Artskyddsförordningen, typiska arter: arter som är lämpliga indikatorer på en Natura 2000-naturtyps bevarandestatus.

Artnamn	Rödlista 2020	Signalarter	Skyddade arter	Typiska arter	Kommentar
Fåglar					
Nötskrika			X		Fridlyst enl. 4 § Artskyddsförordningen.
Hornuggla	NT		X		Tidigare fynd från Artportalen, 2012 och 2020. Fridlyst enl. 4 § Artskyddsförordningen
Kärlväxter					
Blåsippa			X		Fridlyst enl. 9 § Artskyddsförordningen i hela landet.
Gullviva			X		Fridlyst enl. 9 § Artskyddsförordningen i hela landet.
Stor blåklocka		X			Signalart enl. ÄoB

Skyddade och fridlysta arter

Dokumenterad förekomst

I det inventerade området har tre skyddade arter påträffats - nötskrika, blåsippa och gullviva – vilka beskrivs nedan.

Nötskrika (LC) - Fridlyst enligt 4 § i Artskyddsförordningen samt upptagen i fågeldirektivets bilaga 2. Ett par nötskrikor påträffades i södra delen av området. Arten häckar bland annat i barr- och blandskog och det finns därför en chans att den häckar på den berörda fastigheten. Nötskrika bedöms som Livskraftig (LC) i hela landet och arten kan nyttja många olika typer av miljöer. Baserat på detta bedöms artens kontinuerliga ekologiska funktion inte påverkas negativt av den planerade exploateringen. För att minimera störning vid eventuell exploatering bör dock avverkning undvikas under häckningsperioden mars-augusti.

Blåsippa (LC) - Fridlyst enligt 9 § i Artskyddsförordningen. Blåsippa sågs i ett tiotal exemplar i skogsbrynet. Arten är vanlig, både i landet, regionen och i kommunen enligt ArtDatabanken. Dess bevarandestatus riskerar därför inte att påverkas varken lokalt, regionalt eller nationellt av en eventuell exploatering.

Gullviva (LC) - Fridlyst enligt 9 § i Artskyddsförordningen. Gullviva sågs i ett par exemplar i skogsbrynet. Arten är vanlig, både i landet, regionen och i kommunen enligt ArtDatabanken. Dess bevarandestatus riskerar därför inte att påverkas varken lokalt, regionalt eller nationellt av en eventuell exploatering.

Trolig förekomst

I sumpskogarna kan arten mindre vattensalamander förekomma. Arten fortplantar sig i stillastående småvatten och är vanlig i regionen.

Beskrivning av naturvärdesobjekt

Inom området identifierades tre naturvärdesobjekt. För kartor över de olika objekten, se Bilaga 1-2. Nedan beskrivs objekten i text och bild.

1. Solbelyst skogsbryn



Figur 4. Vy över del av brynet.

Beskrivning

Det sydlänta skogsbrynet är upp emot en halv hektar stort och består i markskiktet främst av mossbevuxen block- och hållmark med inslag av blottad jord. I fältskiktet växer örnbräken och bredbladigt gräs men det finns även ytor där blåsippa, gullviva och andra örter växer. Ett flertal enbuskar karakteriserar brynet och trädsiktet domineras av asp, gran och björk viden i åkerkanten. Utspritt över brynet finns död ved av olika slag; en stående grövre björkstubbe och liggande ved av björk och asp. Miljön utgör en lämplig övervintringsplats för grod- och kräldjur tack vare det sydvända läget och de små hålrum som blocken skapar. Det finns även goda förutsättningar till födosök för flera arter av insekter och fåglar i och med de blommande och bärande träden och buskarna samt det varierande mark- och fältskiktet. Ett par nötskrikor sågs under inventeringen i brynets utkant.

Naturvårdsarter

Blåsippa

Naturvärdesbedömning

Naturvärdesklass 3. Bedömningen baseras på ett Påtagligt biotopvärde främst med avseende på de sydlänta läget med blockrik mark, rikligt med död ved samt blommande och bärande träd och buskar. Artvärdet klassades som Visst artvärde, främst med avseende på blåsippa, gullviva och en variation av träd och buskar.

Natura 2000-naturtyp

-

2. Sumpskogar



Figur 5. Den nordligare delen av sumpskogen.

Beskrivning

Öppen vattenspegel och träd på socklar karaktäriserar sumpskogarna. I det norra området (figur 5), tar vattenspegeln upp en större yta och där är socklarna mer tydligt upphöjda. Trädsiktet består till största delen av vårtbjörk och klibbal men även ett visst inslag av undertryckta granar. I det södra området växer, istället för björk som på bilden ovan, relativt klen tall med påtagligt tjock bark på socklarna. I söder finns också ett större inslag av klena lövträd och granar vilket bidrar till ökad beskuggning av vattnet. I båda områdena växer olika mossor, främst på socklarna, och dit solen når dominerar bredbladigt gräs. Vattnet är genomgående klart, stillastående och till viss del färgat av humusämnen.

Naturvårdsarter

-

Naturvärdesbedömning

Naturvärdesklass 3. Bedömningen baseras på ett Påtagligt biotopvärde främst med avseende på de den öppna vattenspegeln och träd växandes på tydliga socklar som indikerar kontinuitet. Artvärdet klassades som Visst artvärde då inga naturvårdsarter sågs men då vattenmiljöer har potential att hålla sådana. Exempelvis kan detta vara en lämplig leklokal för groddjur, såsom mindre vattensalamander.

Natura 2000-naturtyp

-

3. Hällmarkstallskog



Figur 6. Hällmarkstallskog i öst.

Beskrivning

En hällmarkstallskog i det östra området med spår av skogsbruk (gallring) där de äldsta tallarna är omkring 100 år men där medelåldern ligger kring 70 år. Marken täcks till stor del av lavar och mossor och i vissa av sänkorna finns myrmark insprängt där bland annat skvattram och tuvull växer. Det finns ett visst inslag av död ved, om än något klen.

Naturvårdsarter

-

Naturvärdesbedömning

Naturvärdesklass 4. Bedömningen baseras på ett Visst biotopvärde främst med avseende på inslaget av 100-åriga träd i kombination med beståndets luckighet som skapar solbelysta, varma hällmarker. Biotopvärdet är svagt Visst med avseende på en avsaknad av grövre död ved och äldre träd som skapar heterogenitet i miljön. Artvärdet klassades som Obetydligt då inga naturvårdsarter observerades.

Natura 2000-naturtyp

-

Källor

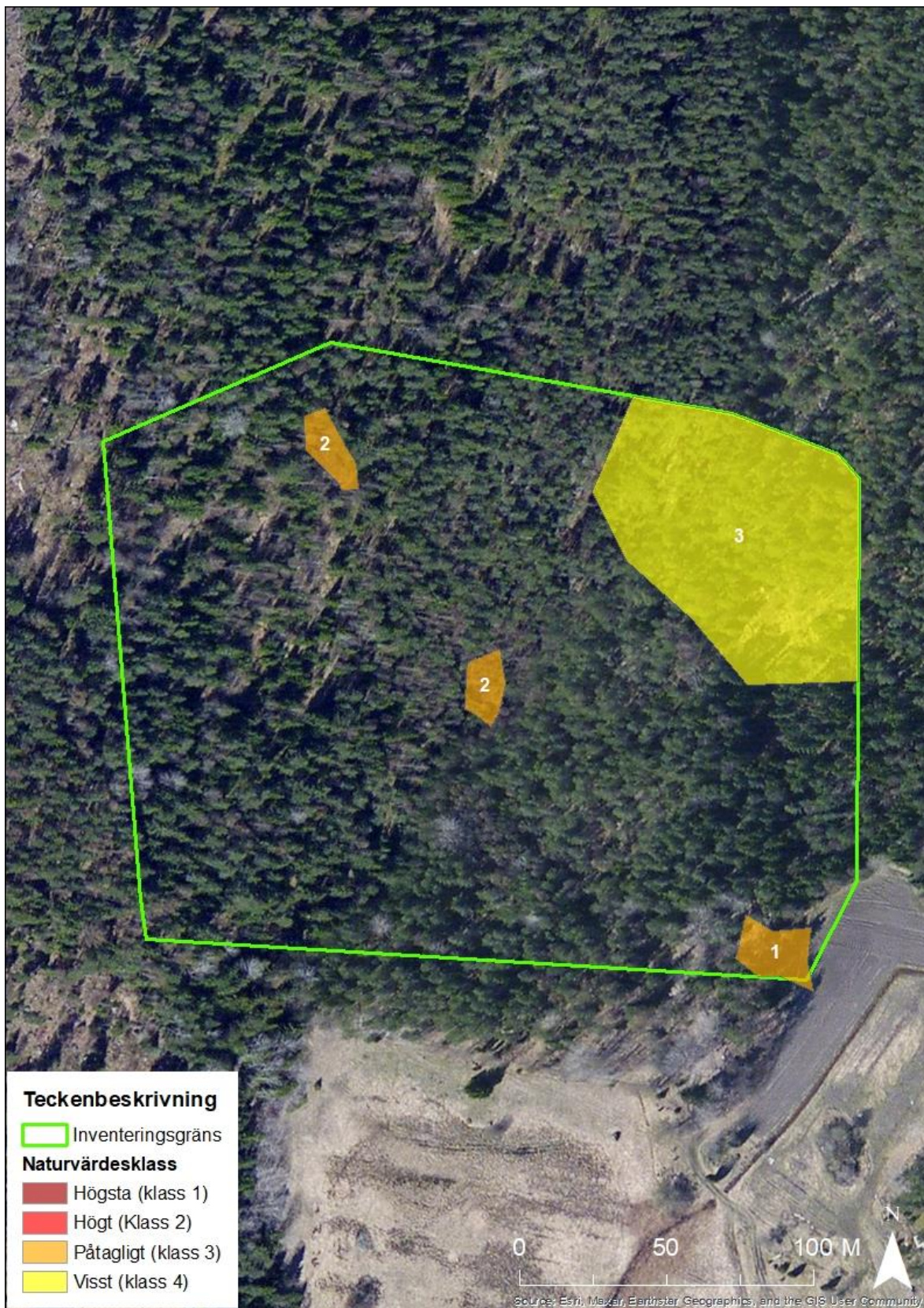
Litteratur

- ArtDatabanken 2020. Rödlistade arter i Sverige 2020. ArtDatabanken, SLU, Uppsala.
- Hallingbäck, T. (red.) 2013. Naturvårdsarter. ArtDatabanken, SLU, Uppsala.
- Månsson, J. Jarnemo, A. 2020. Uppdaterad information om vårflyttnings- och häckningstider för svenska fåglar. SLU, Viltskadecenter.
- Nitare, J. 2000. Signalarter – Indikatorer på skyddsvärd skog. Jönköping, Skogsstyrelsens förlag.
- Nitare, J. 2019. Skyddsvärd skog – Naturvårdsarter och andra kriterier för naturvärdesbedömning. Skogsstyrelsen.
- SIS 2014. Naturvärdesinventering avseende biologisk mångfald (NVI) – Genomförande, naturvärdesbedömning och redovisning. Svensk standard SS 199000:2014.
- SIS 2014. Naturvärdesinventering avseende biologisk mångfald (NVI) – Komplement till SS 199000. Teknisk rapport SIS-TR 199001.

Databaser

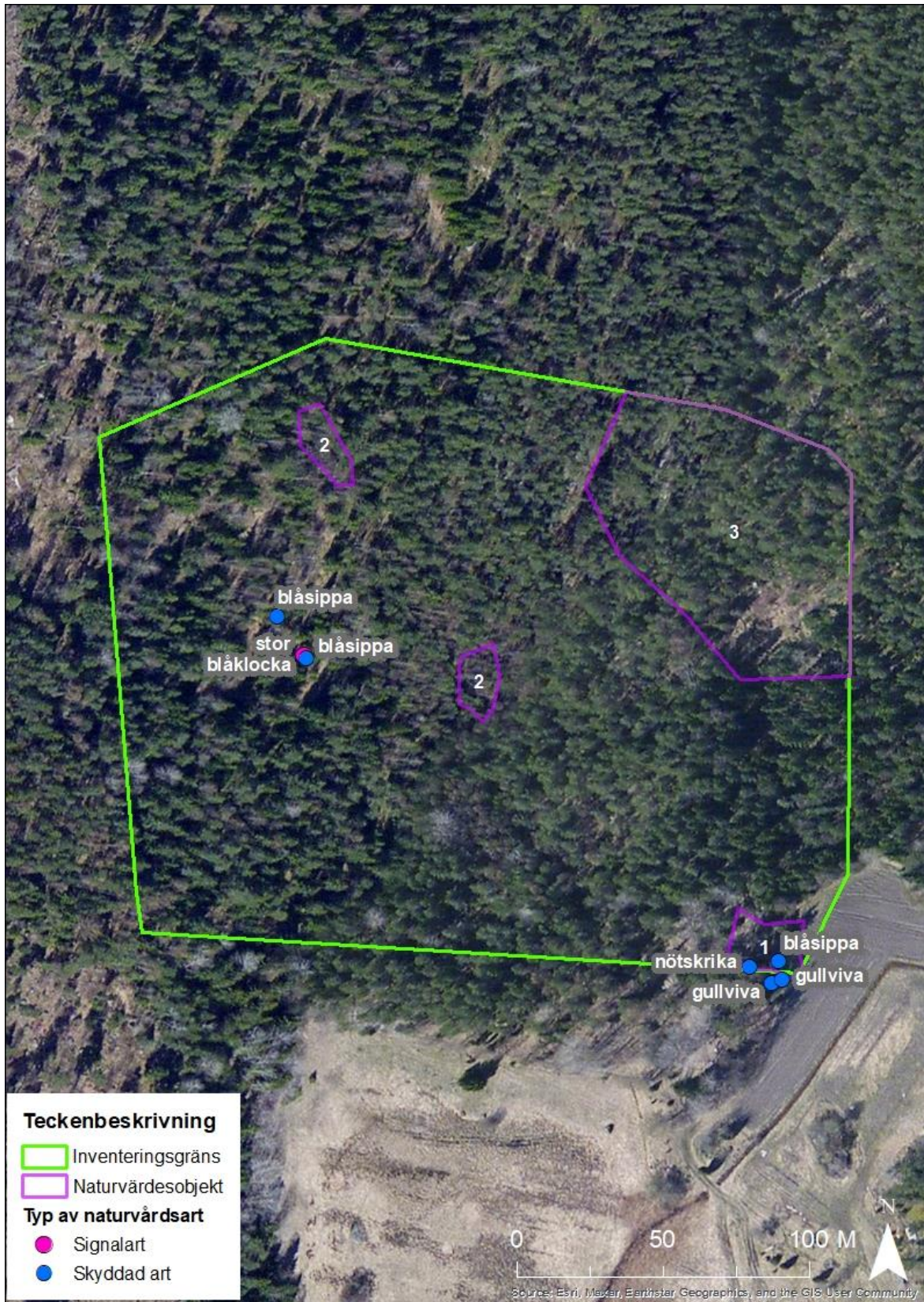
- ArtDatabanken. Artportalen. Uttag ur Artportalen och Obsdatabasen 1990-2022 (2022-04-25)
- ArtDatabanken. Artfakta. www.artfakta.artdatabanken.se (2022-05-11)
- Artskyddsförordning (SFS 2007:845). [www.naturvardsverket.se/sv/Start/Naturvard/ Biologisk-mangfald/Artskydd/Fridlysning-/Fridlysta-arter/](http://www.naturvardsverket.se/sv/Start/Naturvard/Biologisk-mangfald/Artskydd/Fridlysning-/Fridlysta-arter/)
- Lantmäteriet. Historiska kartor. www.lantmateriet.se/sv/kartor-och-geografisk-information/historiska-kartor/ (2022-05-13)
- Naturvårdsverket. Miljödataportalen. www.miljodataportalen.naturvardsverket.se/miljodataportalen/ (2022-05-13)
- Naturvårdsverket. Skyddad natur. www.skyddadnatur.naturvardsverket.se/ (2022-04-25)
- Skogsstyrelsen. Skogens Pärlor. www.skogsstyrelsen.se/sjalvservice/karttjanster/skogens-parlor/ (2022-04-25)

Bilaga 1. Karta över naturvärdesobjekt



Figur 1. Kartbild över inventeringsområdet med avgränsade naturvärdesobjekt färglagda efter bedömt naturvärde enligt klassningen i SIS-standarden. 1= Högsta, 2= Högt, 3= Påtagligt, 4=Visst. Ommarkerade områden bedöms ha Lågt naturvärde.

Bilaga 2. Karta över artfynd



Figur 1. Kartbild över områdets naturvårdesobjekt med numrering enligt samma ordning som i områdesbeskrivningen. Här syns även fynden av naturvårdsarter som gjordes under inventeringarna kategoriserade efter typ av naturvårdsart.