

Handläggare  
Åström Sinisalo Tobias

Datum  
2015-11-19

Diarienummer  
AMN-2015-0114

Arbetsmarknadsnämnden

## Uppföljning ekonomiskt bistånd och arbetsmarknad 2015

### Förslag till beslut

Arbetsmarknadsnämnden föreslås besluta

**att** lägga informationen till handlingarna.

### Sammanfattning

I bilaga 1 redovisas antal hushåll, orsaker till och kostnader för ekonomiskt bistånd samt volymer inom kommunens arbetsmarknadsverksamhet.

I bilaga 2 redovisas en sammanställning av Socialstyrelsens öppna jämförelse gällande ekonomiskt bistånd. Sammanställning består av två delar. En del som baserar sig på registerutdrag ur handläggarsystem och visar resultat utifrån hushåll med utbetalning av ekonomiskt bistånd. En del som baserar sig på enkätsvar från socialtjänsten i olika kommuner gällande olika kvalitetsindikatorer som Socialstyrelsen valt ut.

Arbetsmarknadsförvaltningen

Lena Winterbom  
Direktör

Bilaga 1 Uppföljning ekonomiskt bistånd 201511

Bilaga 2 Sammanställning av Socialstyrelsens öppna jämförelse gällande ekonomiskt bistånd

Handläggare  
Tobias Åström Sinisalo

Datum  
2015-12-03

Diarienummer  
AMN-2015-0114

## Uppföljning av ekonomiskt bistånd<sup>1</sup> per oktober 2015

*Kostnaderna totalt för utbetalt ekonomiskt bistånd för perioden från januari till november är högre i år än för samma period 2014. Det är kostnaderna för försörjningsstöd flykting som procentuellt är klart högre än för samma period 2014. Kostnaderna för tillfälligt boende har minskat för hushåll med försörjningsstöd (ej flykting) medan en stor ökning av kostnaderna har skett för hushåll med försörjningsstöd flykting. Det totala antalet unika hushåll med utbetalt ekonomiskt bistånd är högre i november 2015 än i november 2014. Jämfört med 2014 så är det hushåll med försörjningsstöd flykting som har ökat. Andel som avslutade från kommunens arbetsmarknadsverksamhet pga arbete eller studier var högre 2014 jämfört med 2015.*

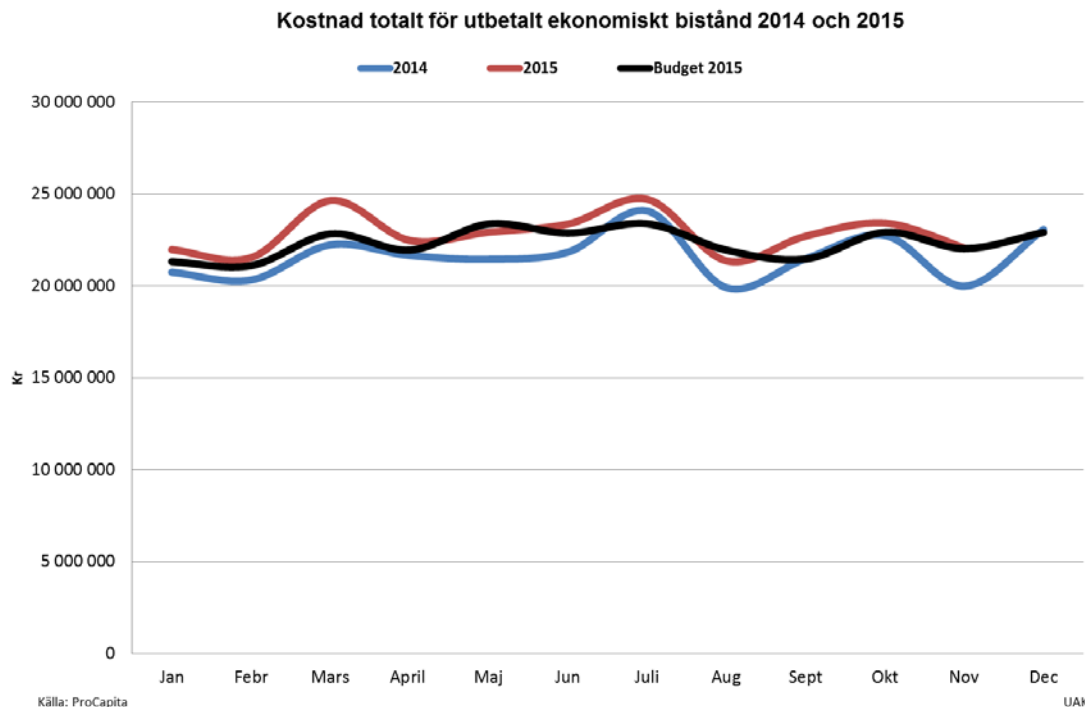
I denna rapport så finns det diagram som visar ett genomsnittindex för andra kommuner för att få en uppfattning om Uppsala kommuns resultat jämfört med andra jämförbara kommuner. Genomsnittindex bygger på genomsnittet för sju andra kommuner som utifrån Uppsala ingår i jämförelsegruppen Liknande kommuner IFO (Individ och familjeomsorg) som är framtagen av Kommun- och landstingsdatabasen (Kolada). Jämförelsegruppen består av de kommuner som mest liknar Uppsala utifrån strukturårsjusterad standardkostnad för IFO samt befolkningsstorlek. Standardkostnad är ett statistiskt mått på den förväntade kostnaden för verksamheten utifrån strukturella faktorer vid en genomsnittlig effektivitets- och ambitionsnivå. I jämförelsegruppen ingår Linköping, Örebro, Västerås, Jönköping, Borås, Umeå och Huddinge.

Antal hushåll som får ekonomiskt bistånd som presenteras i denna månadsrapport är hämtad från registerutdrag ur verksamhetens handläggarssystem ProCapita. De hushåll som rapporteras är hushåll som fått en utbetalning av ekonomiskt bistånd den månad redovisningen avser. Hushåll som får avslag eller inte lämnat in ansökan om ekonomiskt bistånd den aktuella månaden är inte inräknade. Observera att uppgifter för kostnad och antal hushåll för den senaste månaden är preliminära. Siffrorna justeras vid nästa månadsrapport. Det finns även två diagram som illustrerar antal hushåll med insatsen ekonomiskt bistånd. I insatsen ekonomiskt bistånd ingår inte bara hushåll som får en utbetalning av ekonomiskt bistånd utan även hushåll som t ex får avslag eller inte lämnat in ansökan den aktuella månaden men gjort det tidigare och det finns ett öppet ärende. I dessa ärenden ingår mer eller mindre omfattande handläggning. Det finns ytterligare ärenden som innebär handläggning som inte ingår i insatsen ekonomiskt bistånd t ex hushåll vid inledande faser vid en förstagningsansökan.

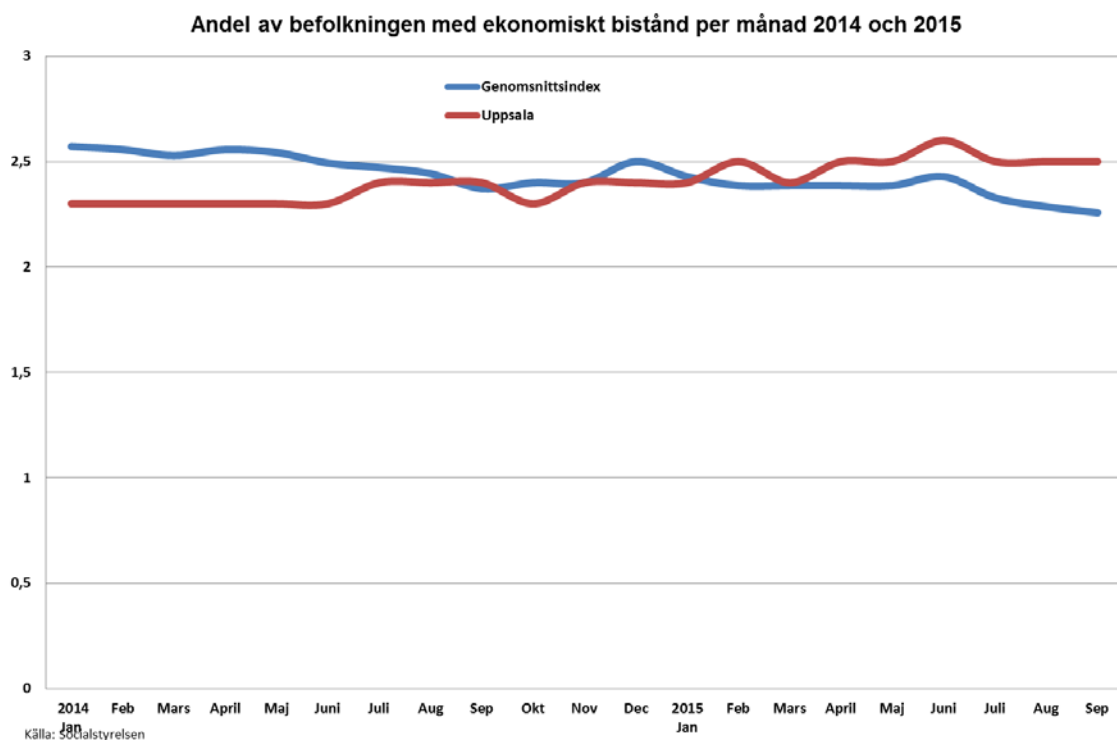
---

<sup>1</sup> Med ekonomiskt bistånd avses försörjningsstöd och ekonomiskt bistånd till livsföring i övrigt, flyktingar inkluderat.

Kostnaderna totalt för utbetalt ekonomiskt bistånd för perioden från januari till november är något högre än för samma period 2014. Det är kostnaderna för försörjningsstöd flykting som är klart högre 2015.



Sedan början av året har Uppsala haft en högre andel av befolkningen med ekonomiskt bistånd jämfört med andra liknande kommuner.

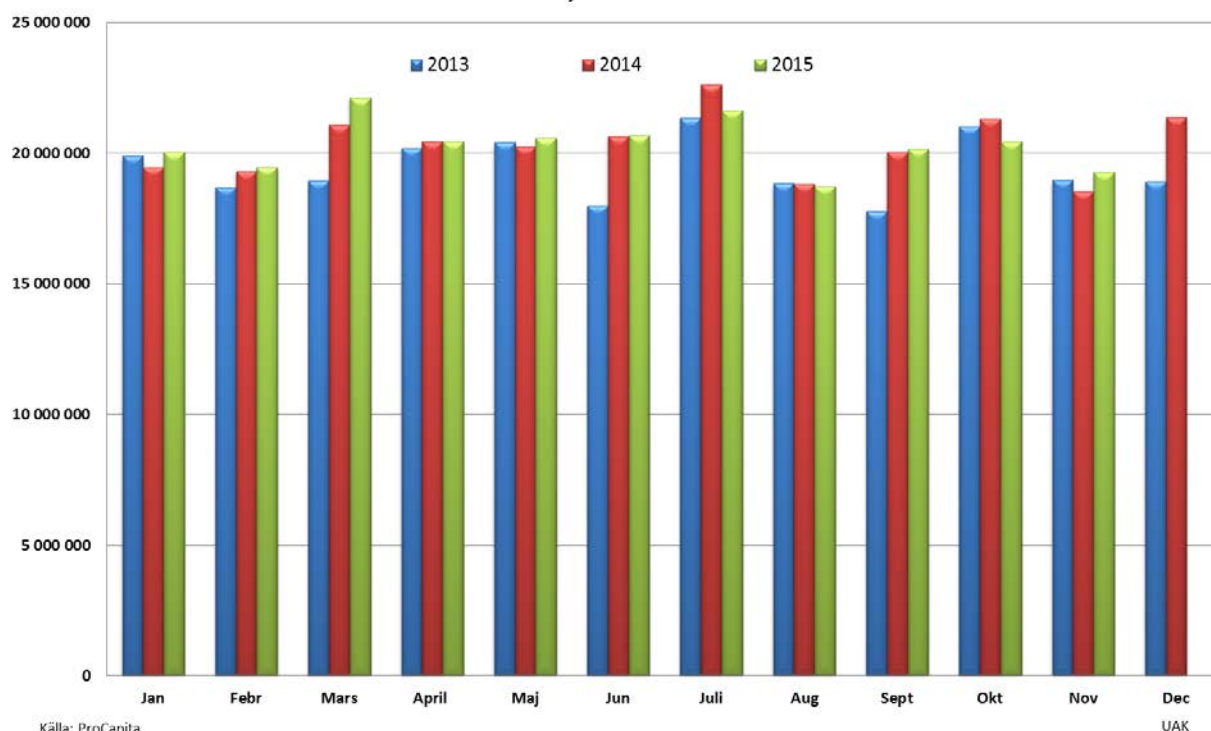


Uppsala (2,5 %) ligger för september 2015 något högre än riket (2,2 %). Det är ca 200 fler unika hushåll som fått ekonomiskt bistånd första elva månaderna 2015 jämfört med 2014. Skillnaden är att det är knappt 250 unika hushåll fler som fått försörjningsstöd flykting 2015 jämfört med 2014.

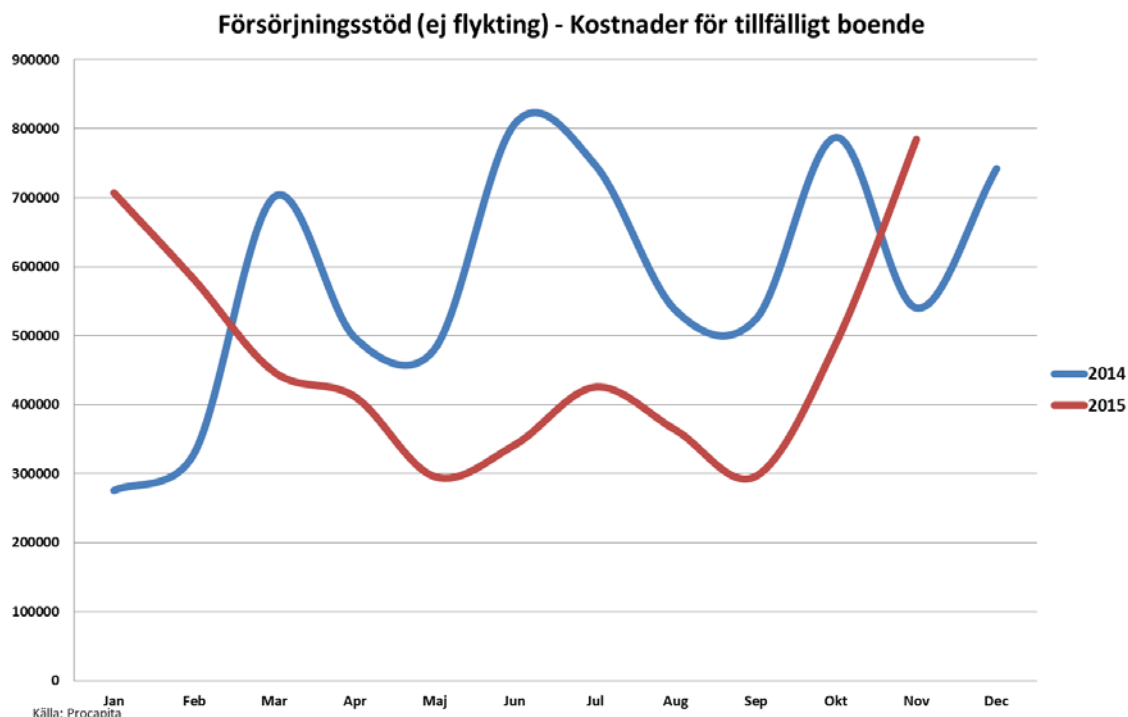
### Försörjningsstöd (ej flykting)

Kostnaden för försörjningsstöd (ej flykting) gick upp något i november jämfört med förra året efter att ha varit lägre i oktober jämfört med förra året. Försörjningskassan höjde i oktober underhållsstödet med 300 kr, eftersom det i genomsnitt är nästan 400 ensamstående föräldrar med barn som får försörjningsstöd så påverkar det utbetalt försörjningsstöd. Kostnader för utbetalt försörjningsstöd fluktuerar ofta under året t ex beroende på när personer är i utbildning med studiemedel och när hushållen får höga räkningar. Det ska därför undvikas att jämföra en månad med annan samma år. Vanligtvis så räknas riksnormen upp varje år nationellt i samband med årsskiftet utifrån bl a höjning av konsumentprisindex. Ingen uppräknings av riksnormen har ännu gjorts för 2015, vilket har undvikit direkta kostnadsökningar.

**Kostnad totalt för utbetalt försörjningsstöd (ej flykting)  
2013, 2014 och 2015**

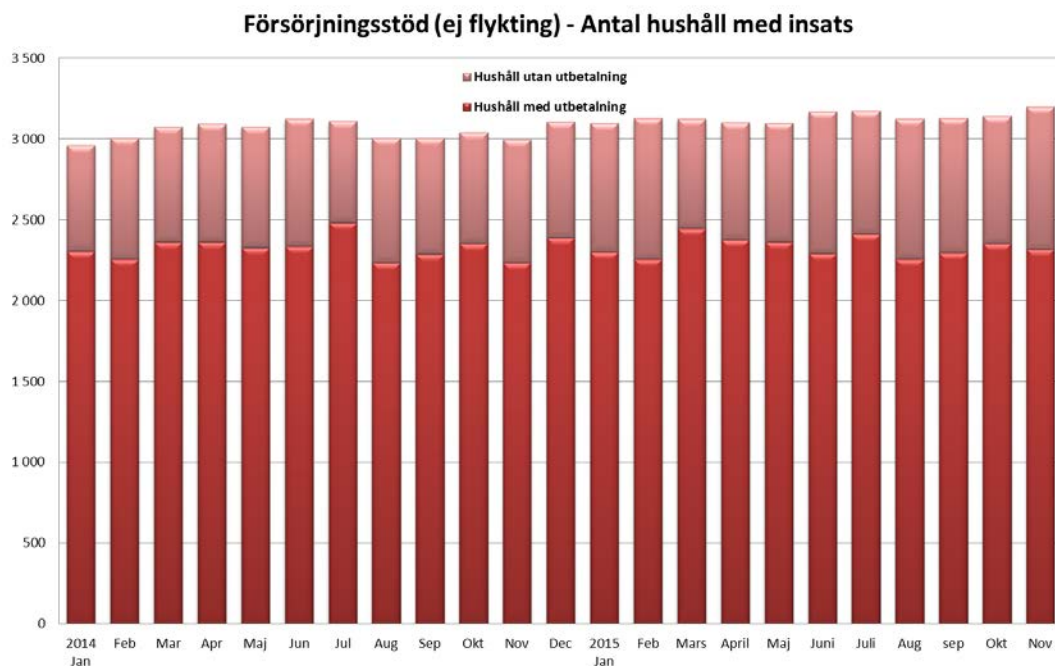


Kommunen saknar bostäder för akuta, mer tillfälliga behov trots att behovet är stort. Det är en anledning till varför vissa familjer med försörjningsstöd blir tvungen att bo i kostsamma tillfälliga lösningar. Det rör sig om hotell, vandrarhem eller liknande t ex Brogård lägenhetshotell, Vandrarhem Centralstationen, Kvarntorget vandrarhem eller Uppsala lägenhetshotell. Diagrammet nedan illustrerar kostnaderna för utbetalt försörjningsstöd (ej flykting) till tillfälliga boenden.



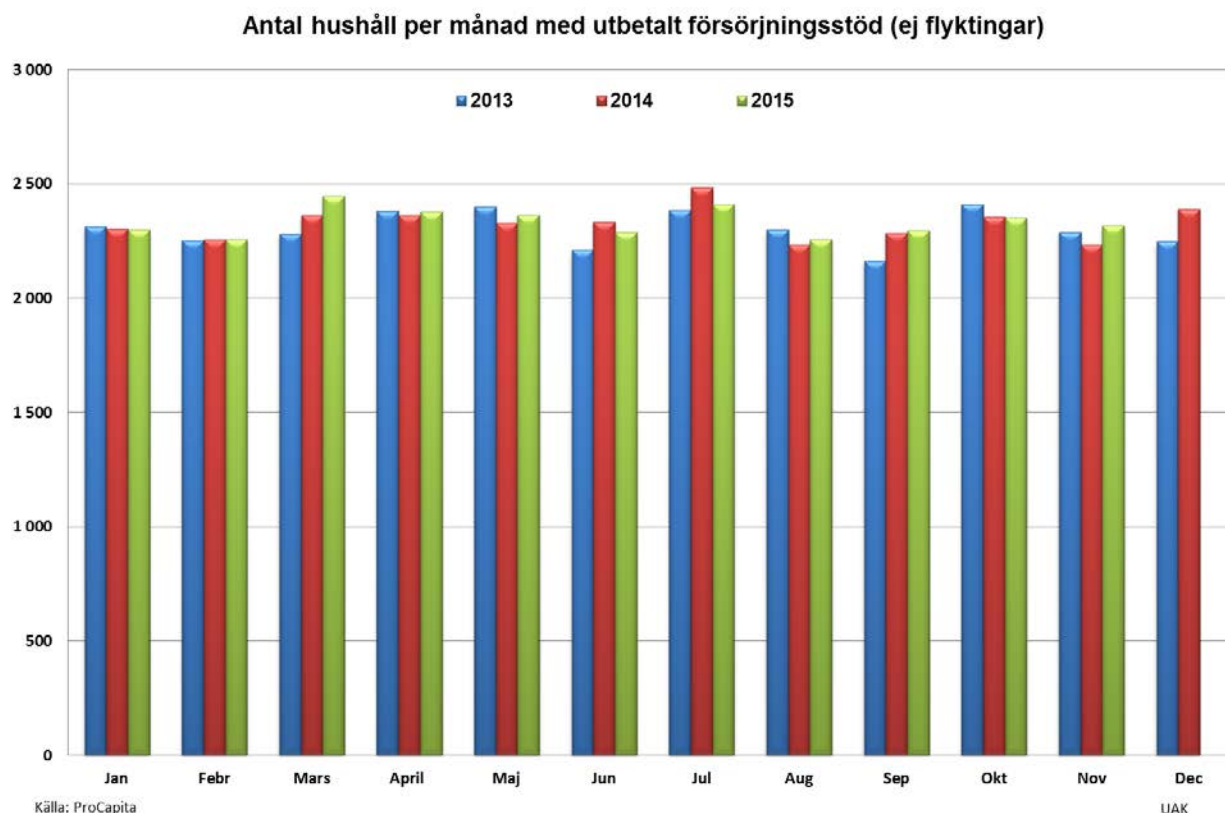
Kostnaderna för tillfälliga boenden har gått upp i oktober och november. I genomsnitt är det dock mer än 10 hushåll färre som har beviljats försörjningsstöd för tillfälligt boende i år jämfört med förra året.

Antal hushåll med insats ekonomiskt bistånd ger en uppfattning om hur många ärenden som verksamheten handlägger.



Av alla hushåll med insats ekonomiskt bistånd så har i genomsnitt ca 63 procent fått sin ansökan om ekonomiskt bistånd helt beviljad den aktuella månaden, ca 13 procent har fått den delvis beviljad, ca 6 procent har fått helt avslag på sin ansökan och ca 18 procent väntar på beslut eller så finns ingen ej beslutad ansökan (avvakten på att insatsen ska avslutas).

Antalet hushåll i behov av försörjningsstöd (ej flykting) pendlade mellan ca 2 200 hushåll och 2 500 hushåll per månad under 2014. Antal hushåll i november 2015 uppgick till drygt 2 300 hushåll, det är mindre än i oktober 2015 men mer än november 2014. Det är ca 1 procent färre kvinnor som får ekonomiskt bistånd varje månad än män.



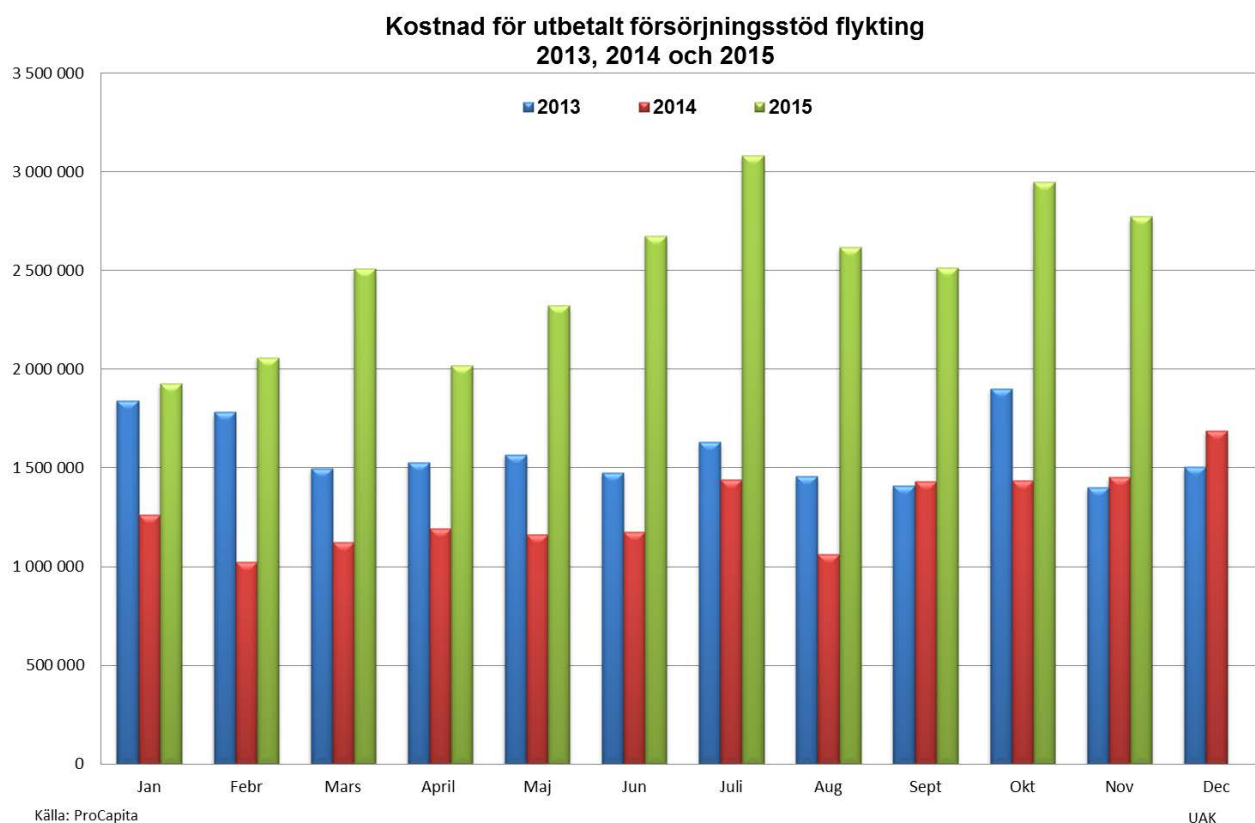
Att belysa barnperspektivet inom verksamhet med ekonomiskt bistånd är angeläget. Att inte ha samma ekonomiska förutsättningar som andra barn kan innebära att barnet måste avstå från sådant som kamraterna tar för givet. Ekonomisk utsatthet kan påverka annat som har betydelse för barns möjligheter att utvecklas och styra över sina egna liv, så som skolresultat, hälsa och trygghet. Barn som lever i familjer med långvarigt ekonomiskt bistånd löper även en större risk att själva som vuxna bli beroende av ekonomiskt bistånd. Föräldrar är viktiga som förebilder för sina barn. Därför är det viktigt att prioritera barnfamiljer när det gäller stöd och insatser som leder till arbete eller utbildning och egen försörjning. Barnfamiljer har prioriterats genom att de i högre grad har erbjuds välfärdsjobb. Antal barn och vuxna som bor i familjer med försörjningsstöd har legat relativt konstant sedan 2014.

Den vanligaste orsaken till utbetalt ekonomiskt bistånd är arbetslöshet. De allra flesta som har ekonomiskt bistånd med orsaken arbetslöshet är i någon slags insats, antingen via kommunens

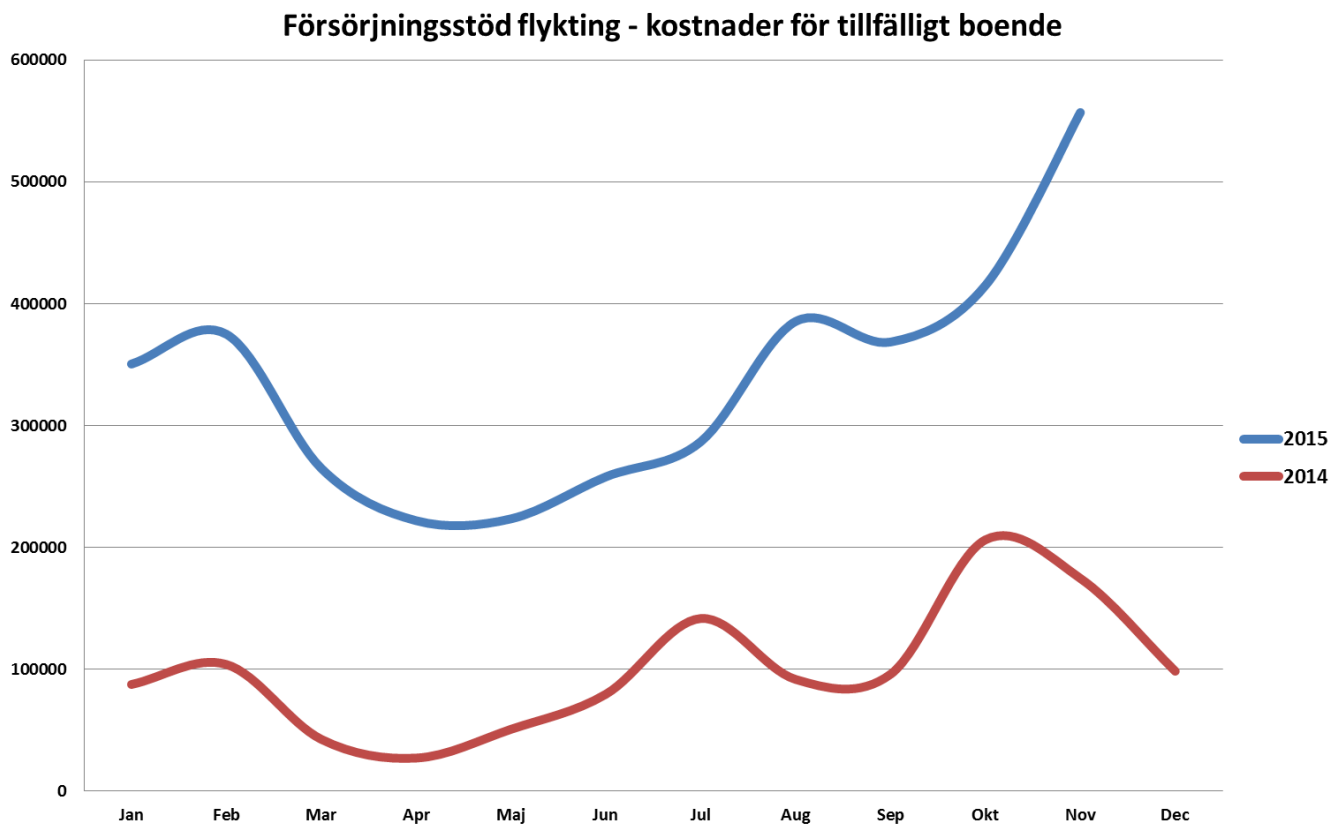
arbetsmarknadsverksamhet eller via Arbetsförmedling. Den vanligaste orsaken, vilket motsvarar ungefär hälften, till ekonomiskt bistånd hos unga i åldern 18-24 år är arbetslöshet. Efter arbetslöshet är arbetshinder samt annat försörjningshinder de mest förekommande orsakerna under oktober. Noteras bör även att orsaken sjukskriven har ökat i denna åldersgrupp.

### Försörjningsstöd flykting

Kostnaderna för utbetalt försörjningsstöd flykting ökade under hösten 2014 och fortsätter att öka under 2015. Kostnader för utbetalt försörjningsstöd flykting påverkas bl a av flyktingsströmmar i världen och hur snabbt personerna får etableringsersättning. Under 2014 mottogs ett stort antal flyktingar från Syrien och ökningen fortsätter även under 2015. Kostnader per hushåll och månad är högre hittills 2015 än 2014. Många av personerna ingår i etableringsreformen och då är försörjningsstödet främst en komplettering till etableringsersättningen från Försäkringskassan. Kommunen får statsbidrag för varje flykting som kommunen tar emot.



Under 2015 har ett stort antal nyankomna flyktingar kommit till Uppsala. Därmed har behovet av tillfälliga boenden ökat.



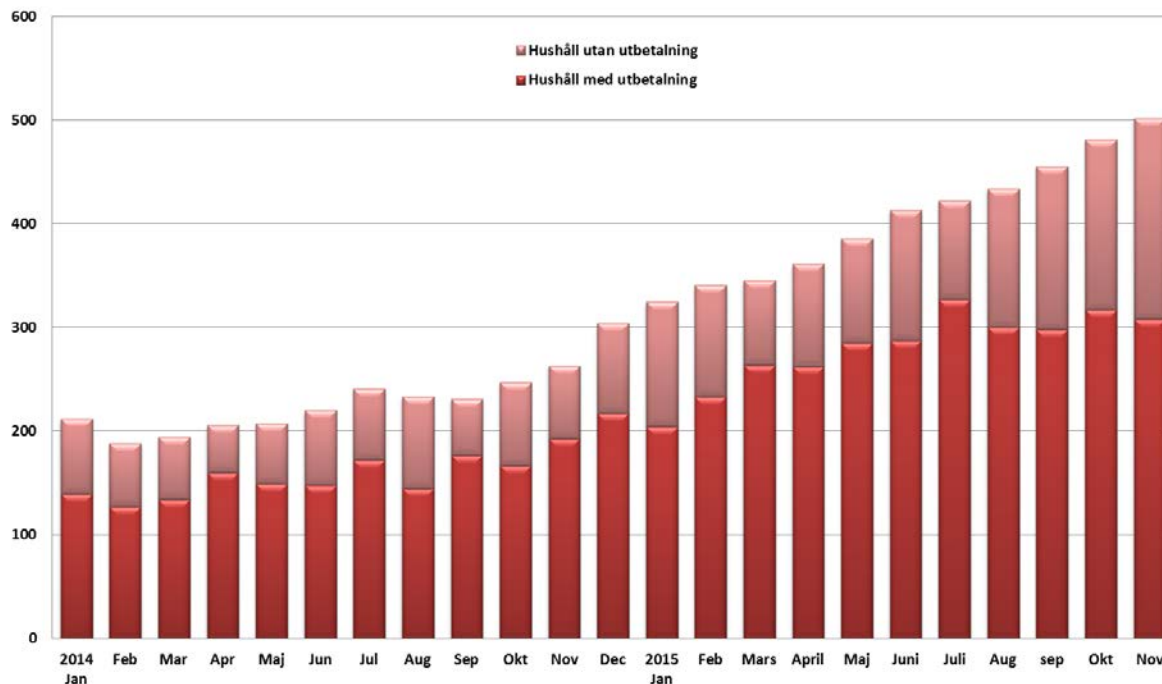
Källa: Procapita

Genomsnittskostnaden per månad totalt för tillfälligt boende är över 200 tkr högre första elva månaderna 2015 än 2014. Ökning kan förklaras genom ett högre antal flyktinghushåll med försörjningsstöd. Första elva månaderna 2014 var det i genomsnitt 8 flyktinghushåll per månad som beviljades ekonomiskt bistånd till tillfälligt boende, antalet hushåll för samma period 2015 är 21 hushåll. Dessa hushåll hade om de inte bodde i tillfälliga boende haft boendekostnader som hade påverkat kostnaderna, men kostnaderna hade då varit lägre.

Den stora ökningen med hushåll med försörjningsstöd flykting ger fler antal insatser med ekonomiskt bistånd.



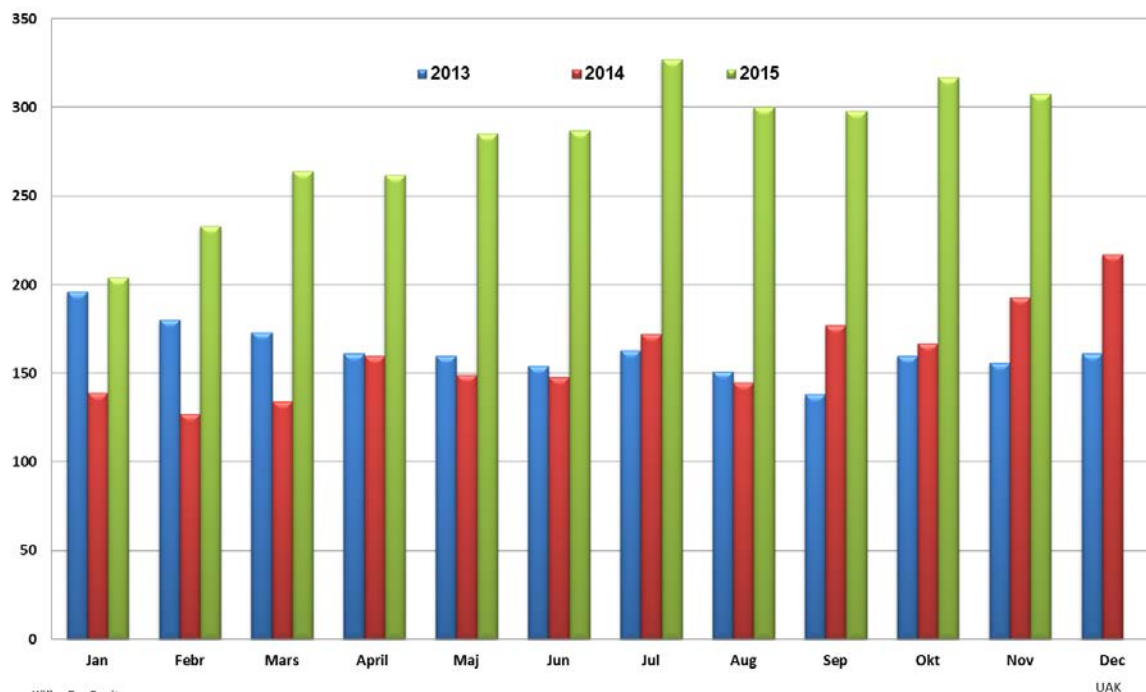
### Försörjningsstöd flykting - antal hushåll med insats



Källa: Procapita

Antalet hushåll med försörjningsstöd flykting fluktuerade mellan 125 och 220 under 2014. I november 2015 var det ca 310 hushåll som fick försörjningsstöd, vilket är över 100 hushåll fler än i november 2014.

### Antal hushåll med utbetalt försörjningsstöd flykting



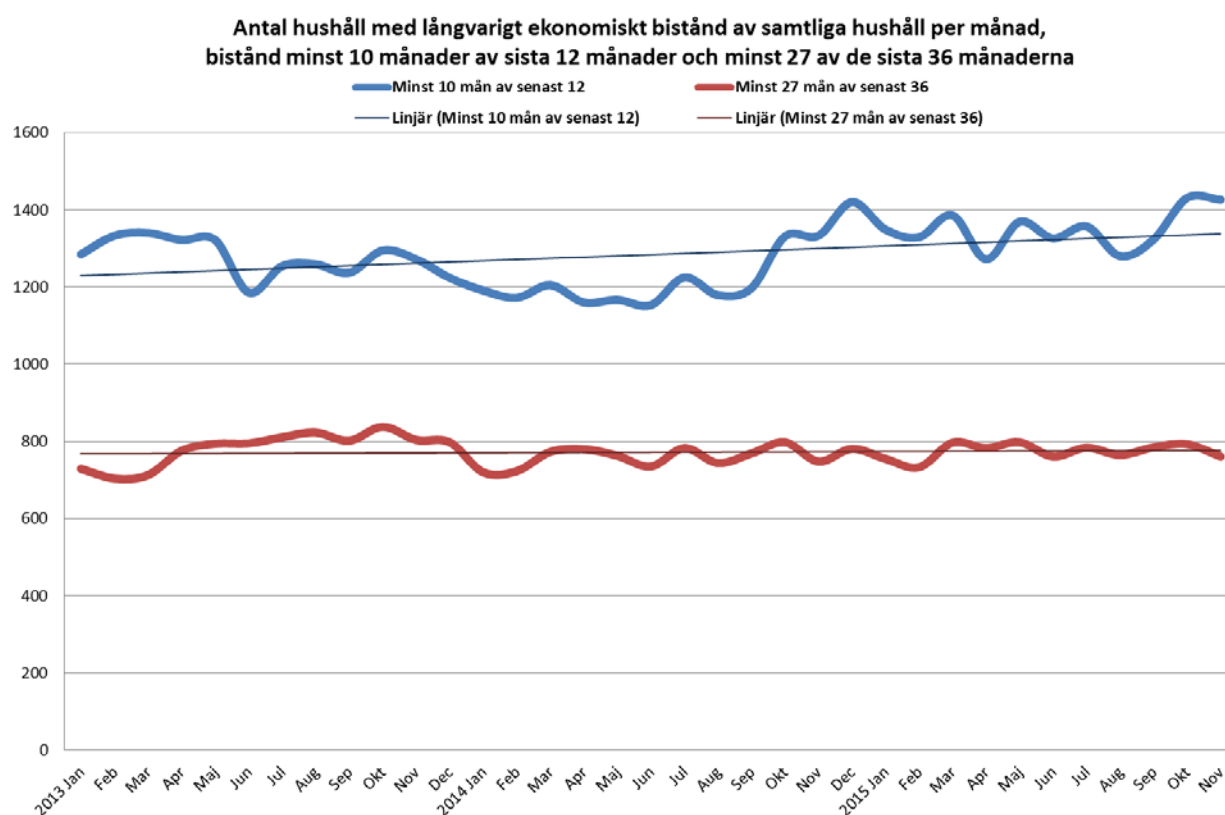
Källa: ProCapita

UAK

Den vanligaste orsaken till försörjningsstöd flykting är arbetslöshet (80 %) och nästan alla av dessa har insats inom etableringsreformen. Resterande 20 procent är föräldralediga, sjukskrivna eller har andra försörjningshinder.

### Långvariga biståndsmottagare

Lagstiftaren har gett socialtjänsten som huvuduppgift att hjälpa den enskilde så han eller hon kan klara sig utan ekonomiskt bistånd. Personer med försörjningsproblem ska snabbt och effektivt få stöd att uppnå varaktig självförsörjning. Det finns studier som visar att långvarigt biståndsmottagande i sig kan vara en riskfaktor genom att det kan förstärka utanförskap och försämra möjligheten att få fast förankring på arbetsmarknaden. Uppsala har en stor andel långvariga biståndsmottagare. Uppsala står inför utmaningen att sänka andelen långvariga biståndsmottagare.



Diagrammet ovan illustrerar antal hushåll som fått ekonomiskt bistånd minst 10 av de sista 12 månaderna samt minst 27 av de sista 36 månaderna utifrån att hushållet beviljades bistånd den månad som månaden visar på grafen. Trendlinjen visar en ökning av hushåll med långvarigt biståndsmottagande mellan januari 2013 och november 2015. Det är över hälften av alla beviljade hushåll i november som haft ekonomiskt bistånd minst 10 månader av de sista 12.

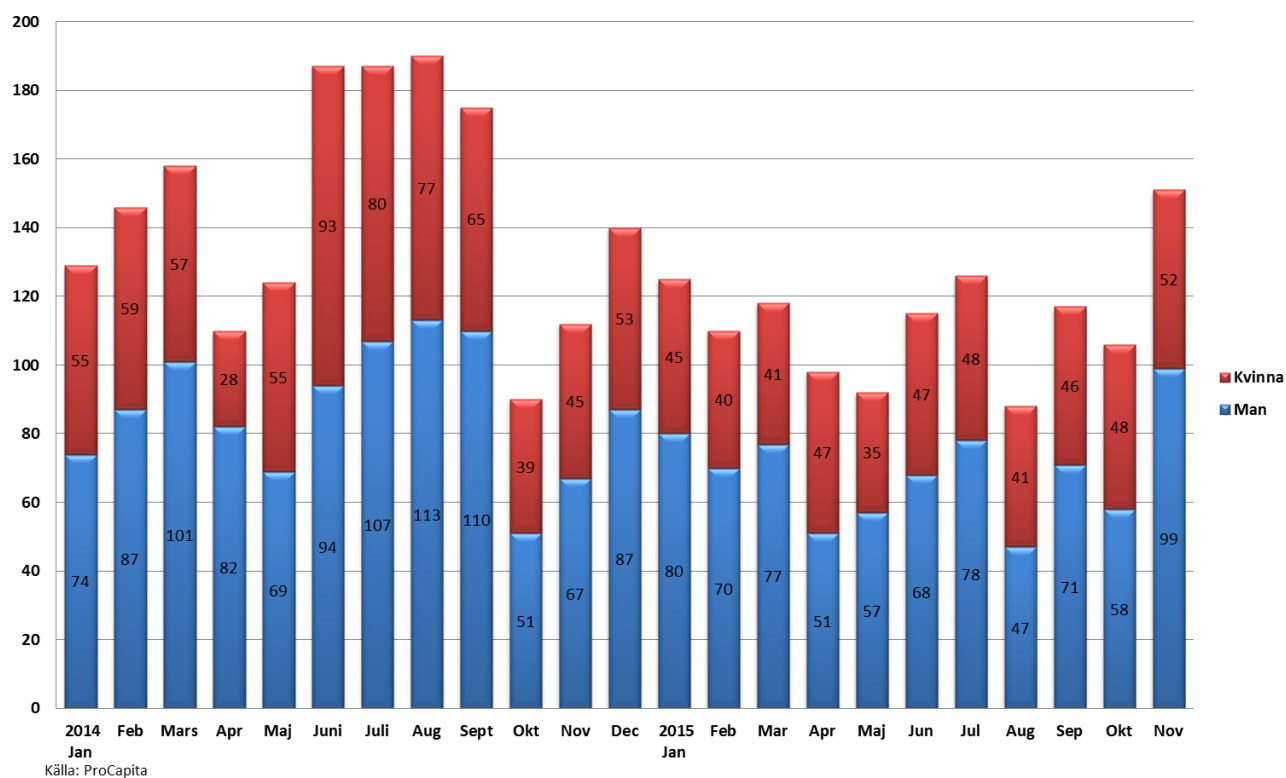
Antal hushåll med ekonomiskt bistånd minst 27 av de sista 36 månaderna förändras marginellt från månad till månad. Någon förändring av trend från januari 2013 går inte att tyda. Det är nästan 10 procent av de totala hushållen som haft ekonomiskt bistånd i samtliga 36 månaderna.

Av dem med mycket långvarigt ekonomiskt bistånd är ca 24 procent barnfamiljer, och ca 8 procent av alla hushåll som är barnfamiljer med mycket långvarigt ekonomiskt bistånd. Det är en större andel av kvinnorna som har långt och mycket långt biståndsmottagande.

### Arbetsmarknadsåtgärder

Många som söker ekonomiskt bistånd på grund av arbetslöshet saknar eller har en sporadisk förankring på arbetsmarknaden. Dessa personer ska hänvisas till arbetsmarknadssekreterare för att effektivt lotsas in på arbetsmarknaden. Konstant är det fler män än kvinnor som hänvisas till arbetsmarknadssekreterare. Socialtjänst-försörjningsstöd är väl medvetna om att fler män än kvinnor hänvisas till arbetsmarknadssekreterare och arbetar på fler sätt med att motverka undermedvetna könsbaserade bedömningar. I augusti var det endast sex fler män än kvinnor som hänvisades till Navet.

Hänvisade till Navet/arbetsmarknadssekreterare från Socialtjänst-försörjningsstöd

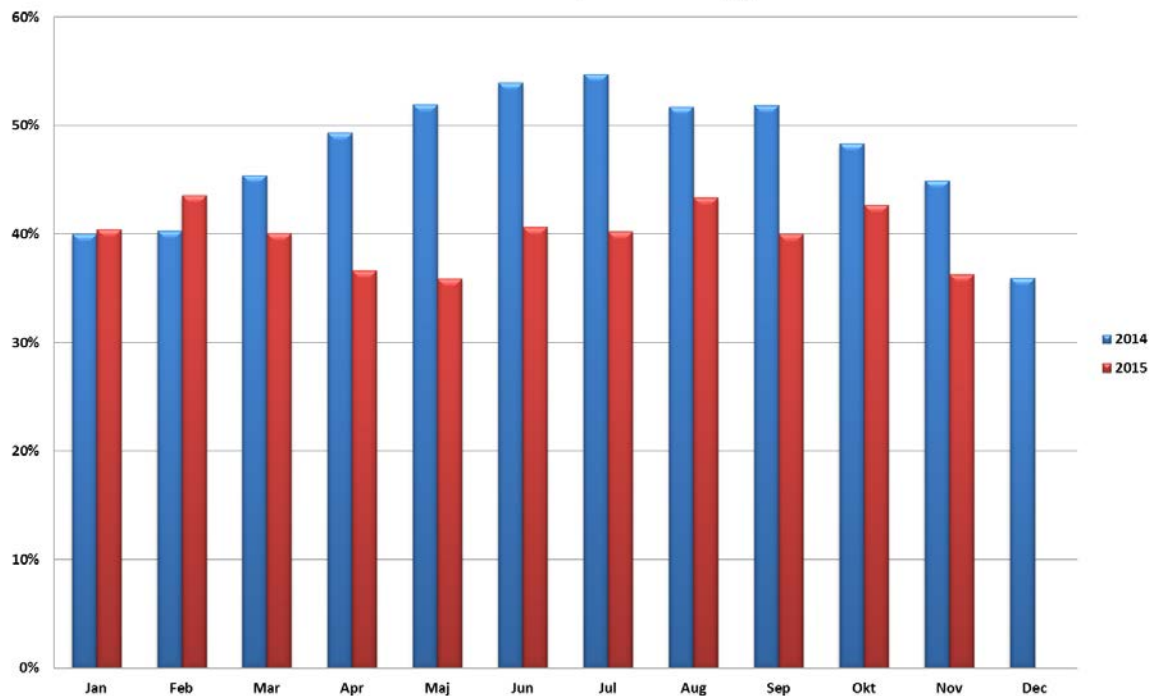


För perioden från januari till november 2014 hänvisades i genomsnitt 145 personer till Navet medan för samma period 2015 hänvisades i genomsnitt 110. På Navet ska personerna snabbt påbörja en arbetsmarknadsinsats. Sista november 2015 var drygt 1 350 personer (60 % män) inskrivna på Navet, det är fler än i slutet på november 2014.



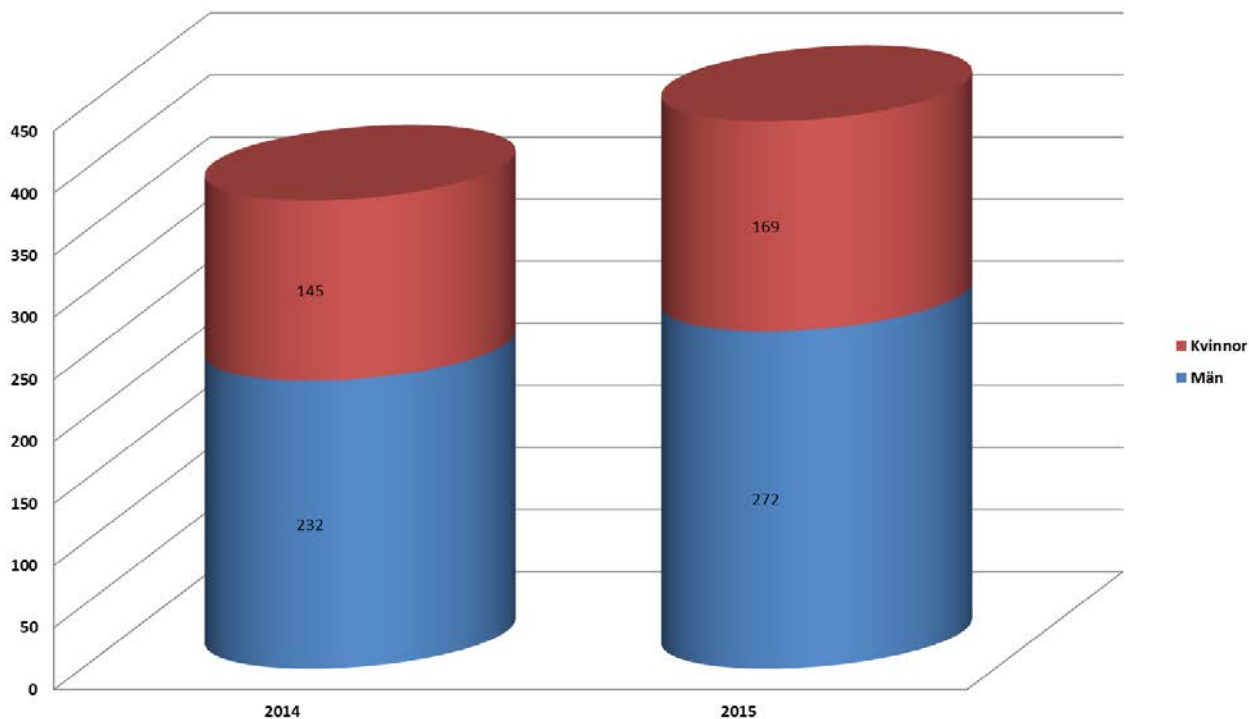
Antalet avslut per månad 2014 var i genomsnitt färre än antalet nyinskrivna per månad. Under 2015 har det under flera månader varit fler som har avslutats än skrivits in. I november 2015 var det fler som skrevs in på Navet än som avslutade på Navet. En förklaring till att många avslutade i september är att studenter på universitet som ansöker om ekonomiskt bistånd under sommaren har avslutats efter genomförd insats via Navet och är tillbaka i studier. Nedanstående tabell visar avslutsorsaker vid utskrivning från Navet per rullande tre månader.

### Andel som har avslutats från Navet/Jobbcenter pga arbete eller studier

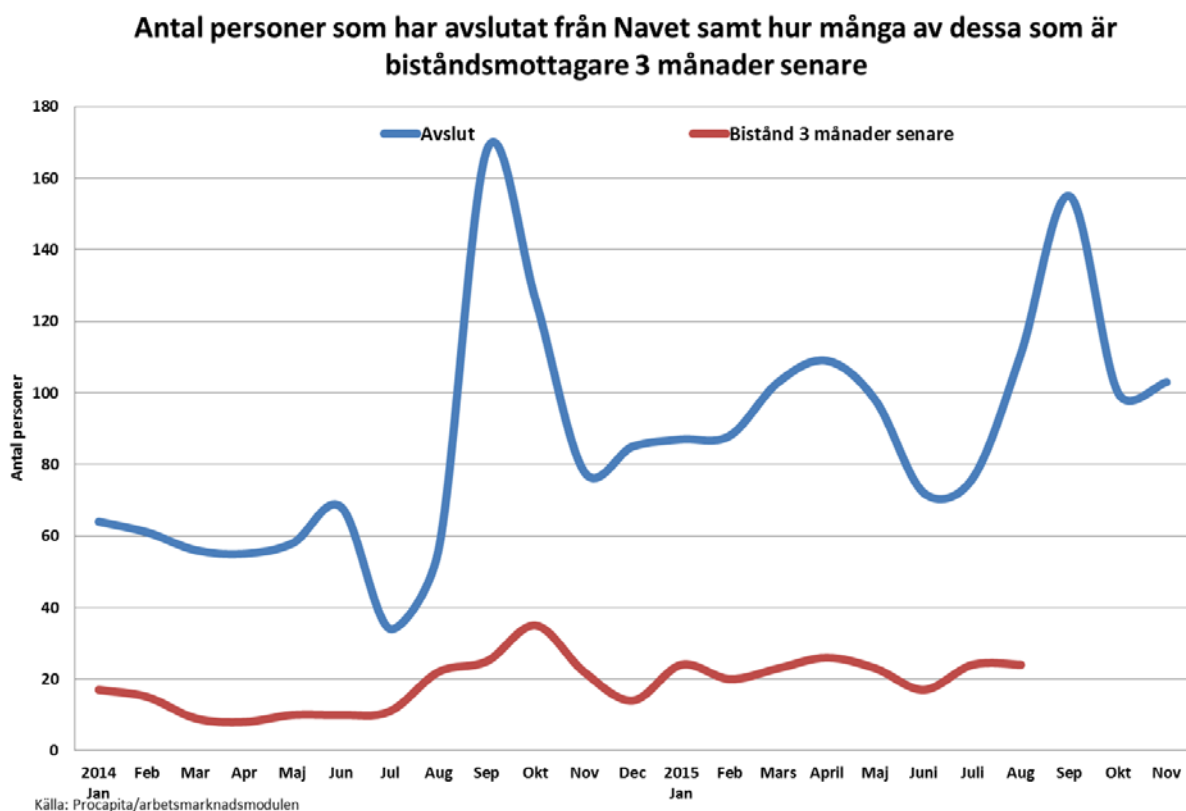


Större andel har avslutats till arbete eller studier 2014 än 2015 men större antal har avslutats till arbete eller studier 2015 än 2014.

### Antal personer som har avslutats från Navet/Jobbcenter pga arbete eller studier (jan-nov)



Det är något större andel personer som inte har försörjningsstöd 3 månader efter avslut från Navet 2014 än 2015.



I genomsnitt är det 23 procent som har ekonomiskt bistånd 3 månader efter avslut från Navet.

# Sammanställning Socialstyrelsens Öppna jämförelse av ekonomiskt bistånd 2014

# Del 1 Omfattningsindikatorer

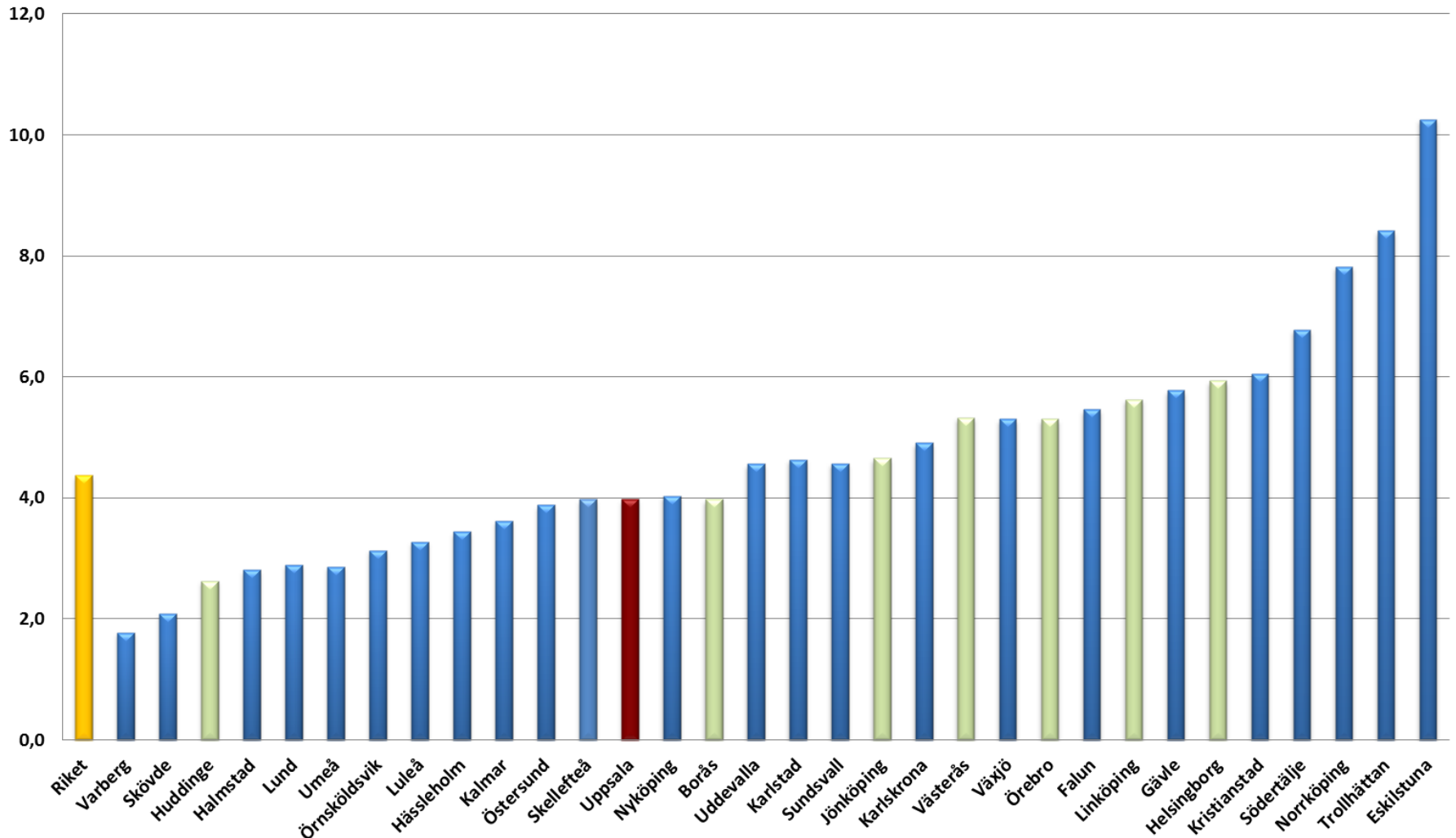
## Utifrån registerdata 2014

Detaljerad information om metod och indikatorer går att finna på [www.socialstyrelsen.se/oppnajokforelser/ekonomisktbistand](http://www.socialstyrelsen.se/oppnajokforelser/ekonomisktbistand)



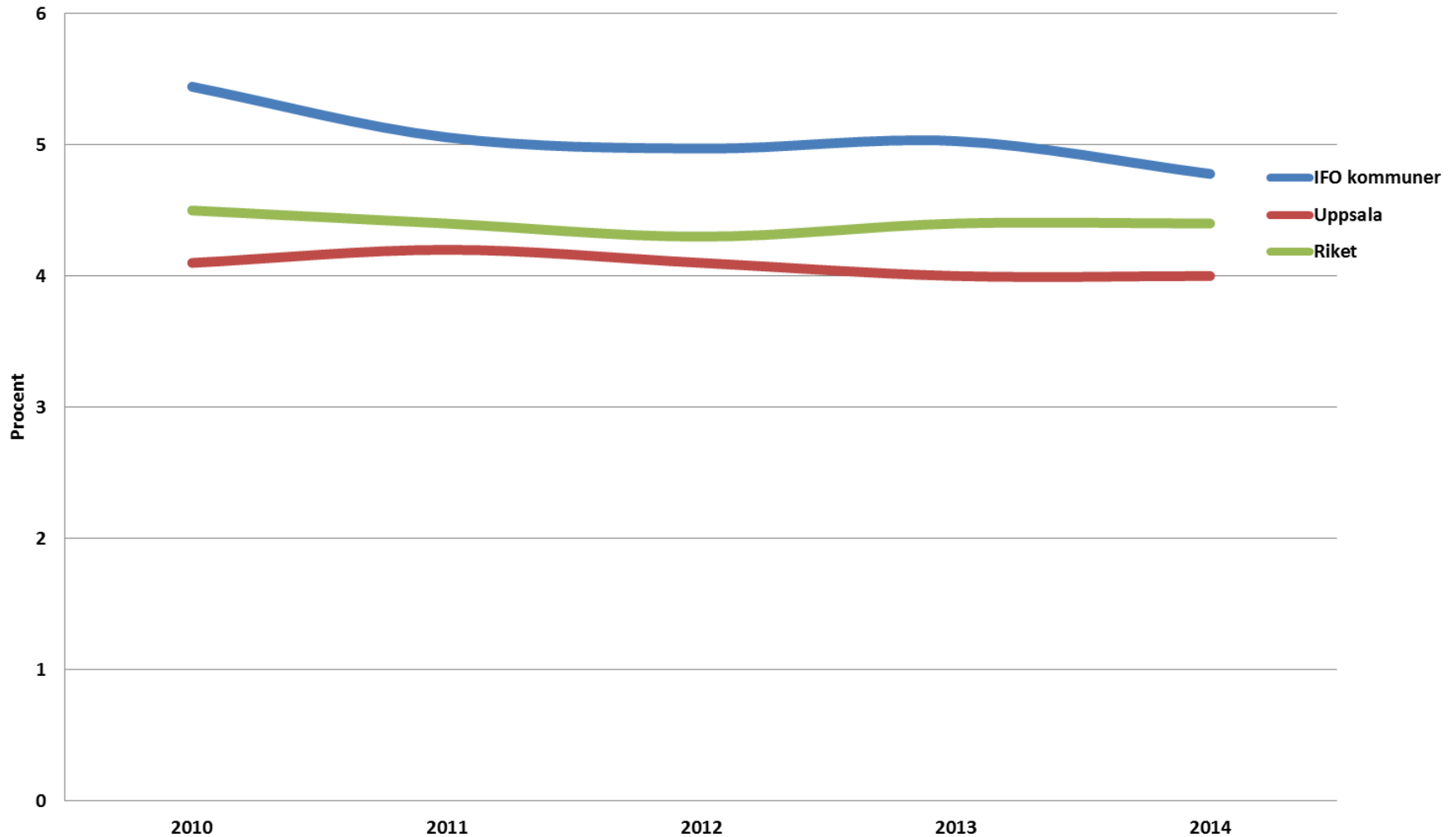
Procent

## Biståndsmottagare, andel av befolkningen i kommunen 2014



Invånare som någon gång under året mottagit ekonomiskt bistånd, andel av befolkningen i kommunen

## Biståndsmottagare över tid, andel av befolkningen i kommunen

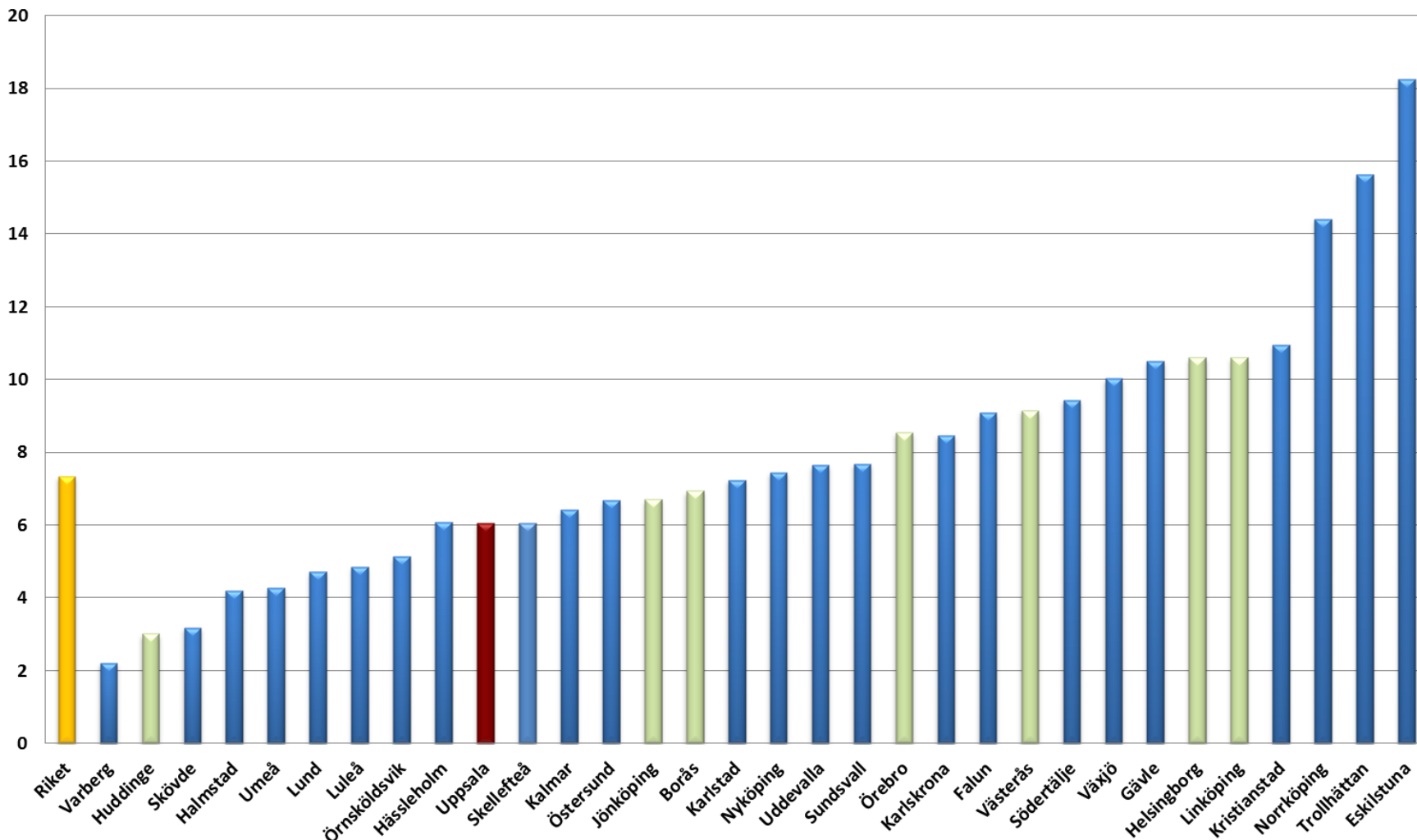


Invånare som någon gång under året mottagit ekonomiskt bistånd, andel av befolkningen i kommunen

IFO kommuner = Genomsnitt Linköping, Örebro, Västerås, Helsingborg, Jönköping, Huddinge, Borås

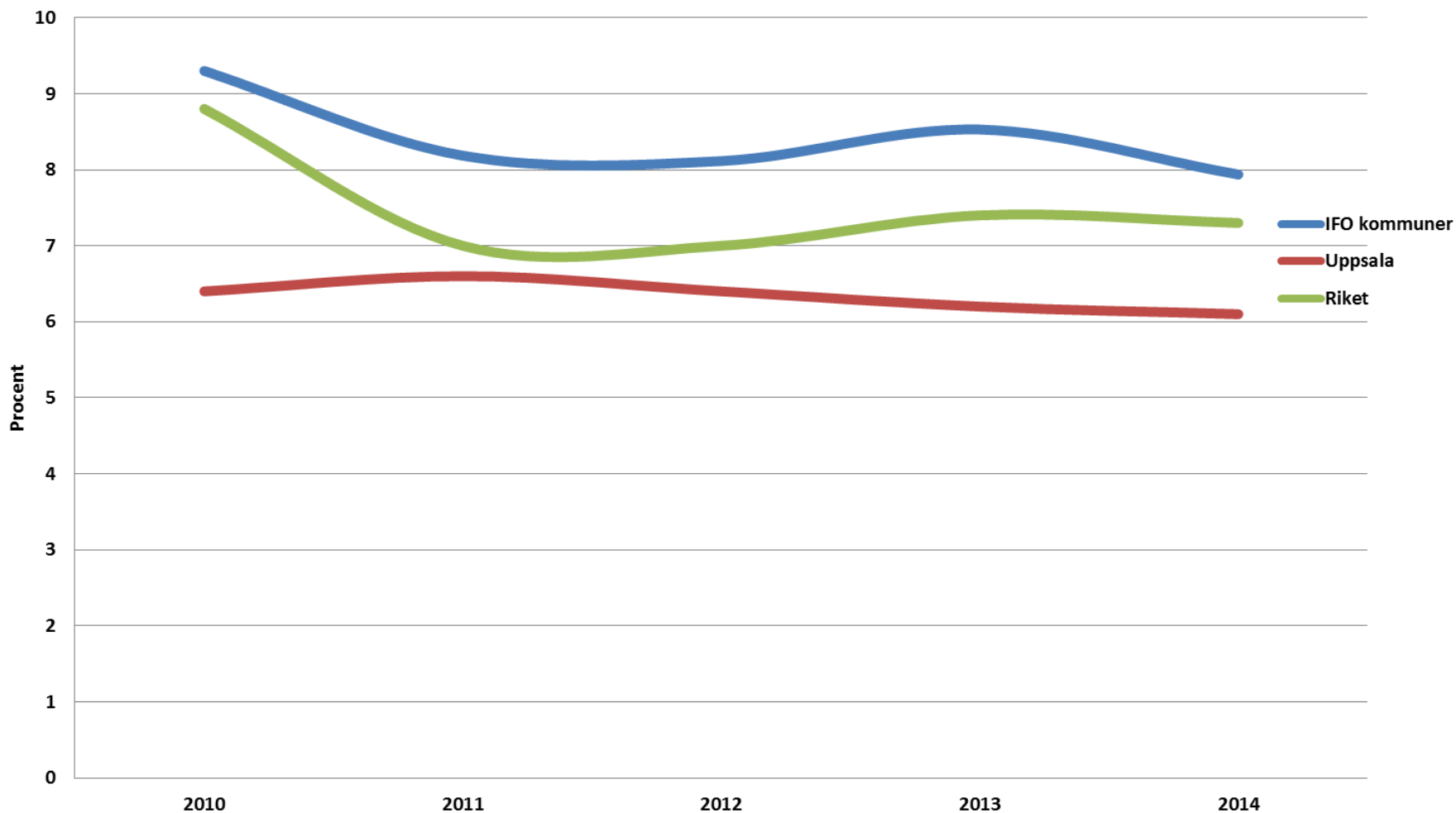
## Barn i familjer med ekonomiskt bistånd 2014

Procent



Barn som ingår i hushåll som någon gång under året mottagit ekonomiskt bistånd, andel av totala andel barn i kommunen

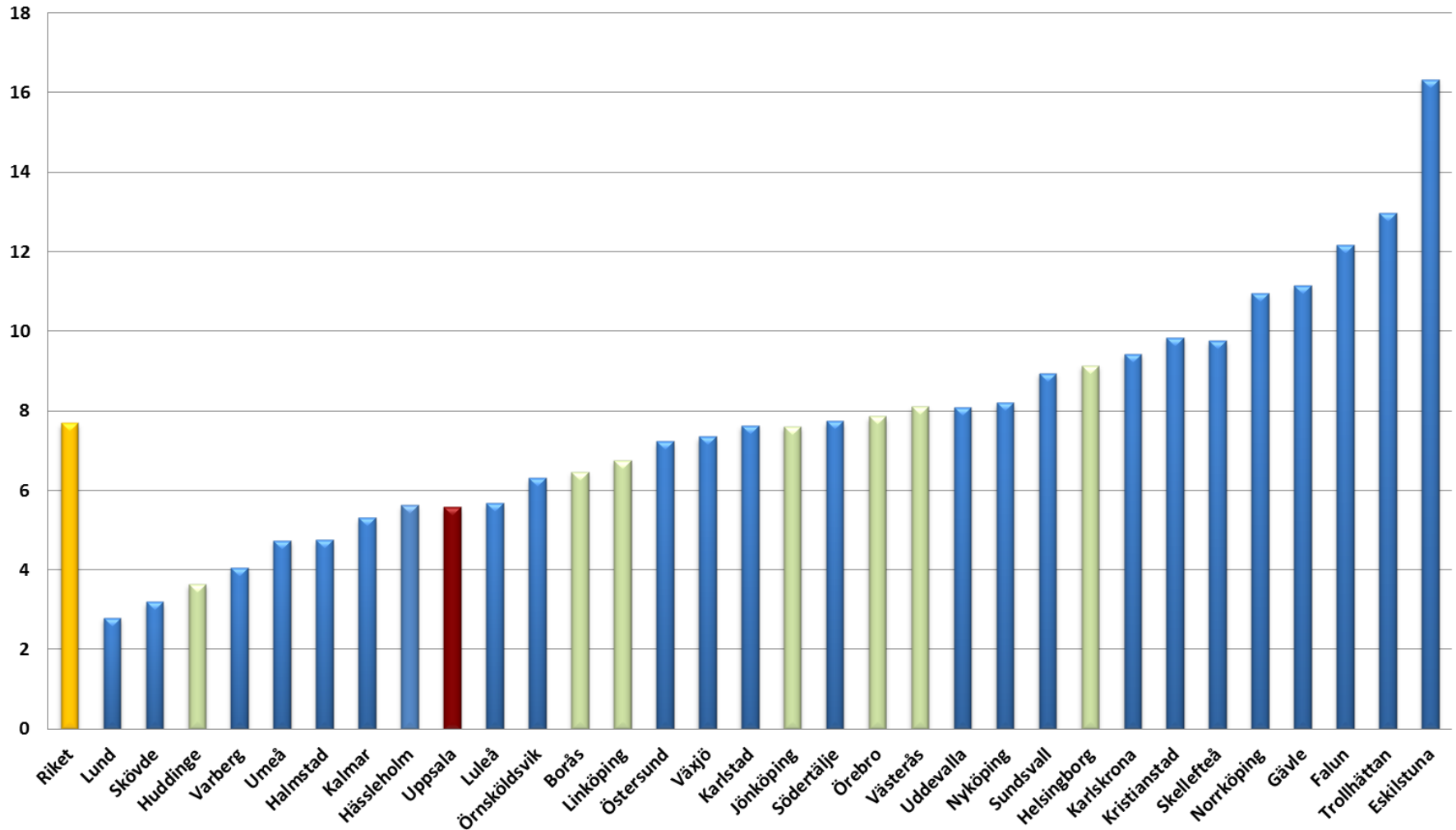
## Barn i familjer med ekonomiskt bistånd



Barn som ingår i hushåll som någon gång under året mottagit ekonomiskt bistånd, andel av totala andel barn i kommunen  
IFO kommuner = Genomsnitt Linköping, Örebro, Västerås, Helsingborg, Jönköping, Huddinge, Borås

# Unga vuxna med ekonomiskt bistånd 2014

Procent



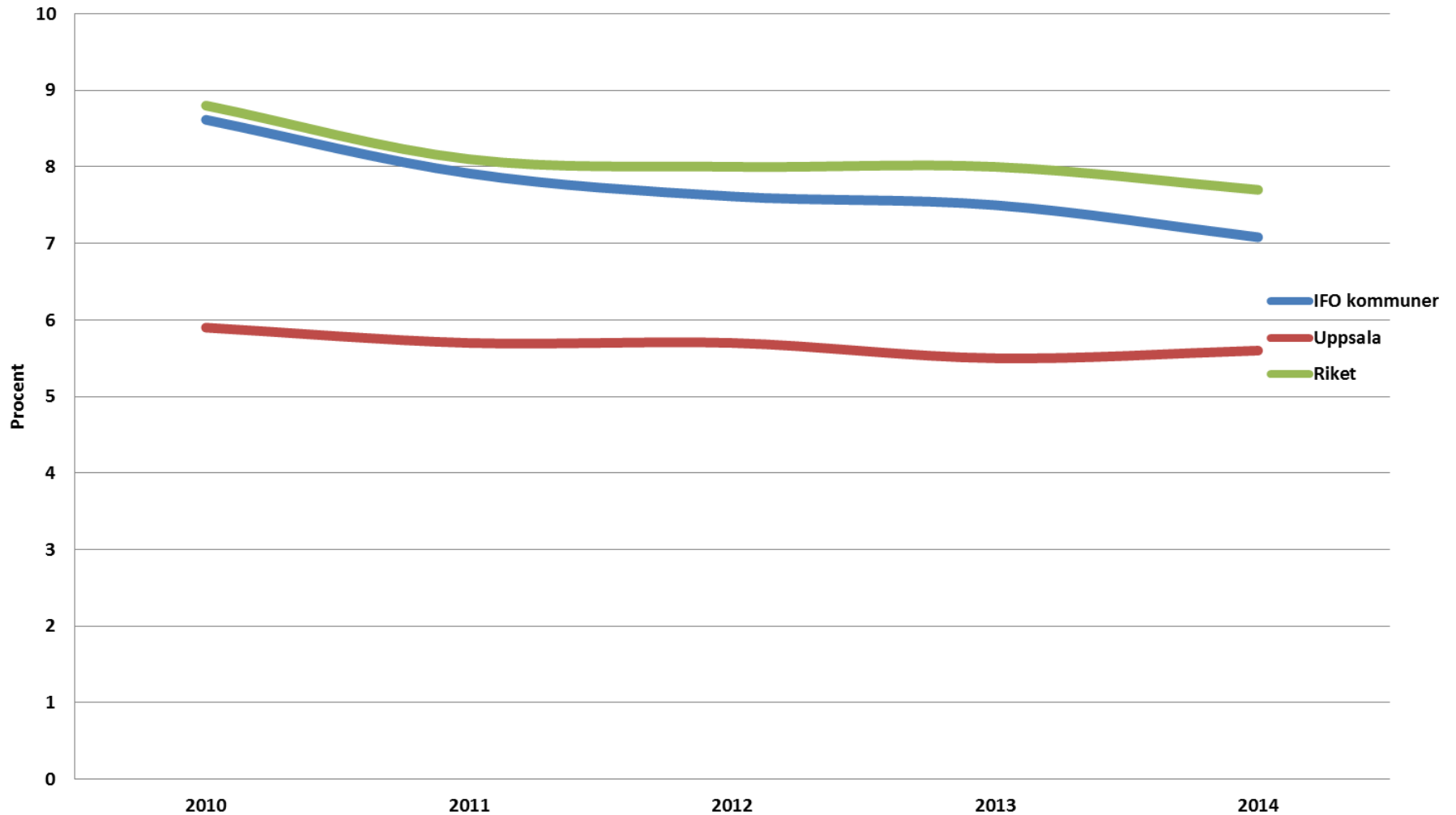
Unga vuxna 18-24 år som någon gång under året mottagit ekonomiskt bistånd, andel av unga vuxna i kommunen



[www.uppsala.se](http://www.uppsala.se)

Arbetsmarknadsförvaltningen

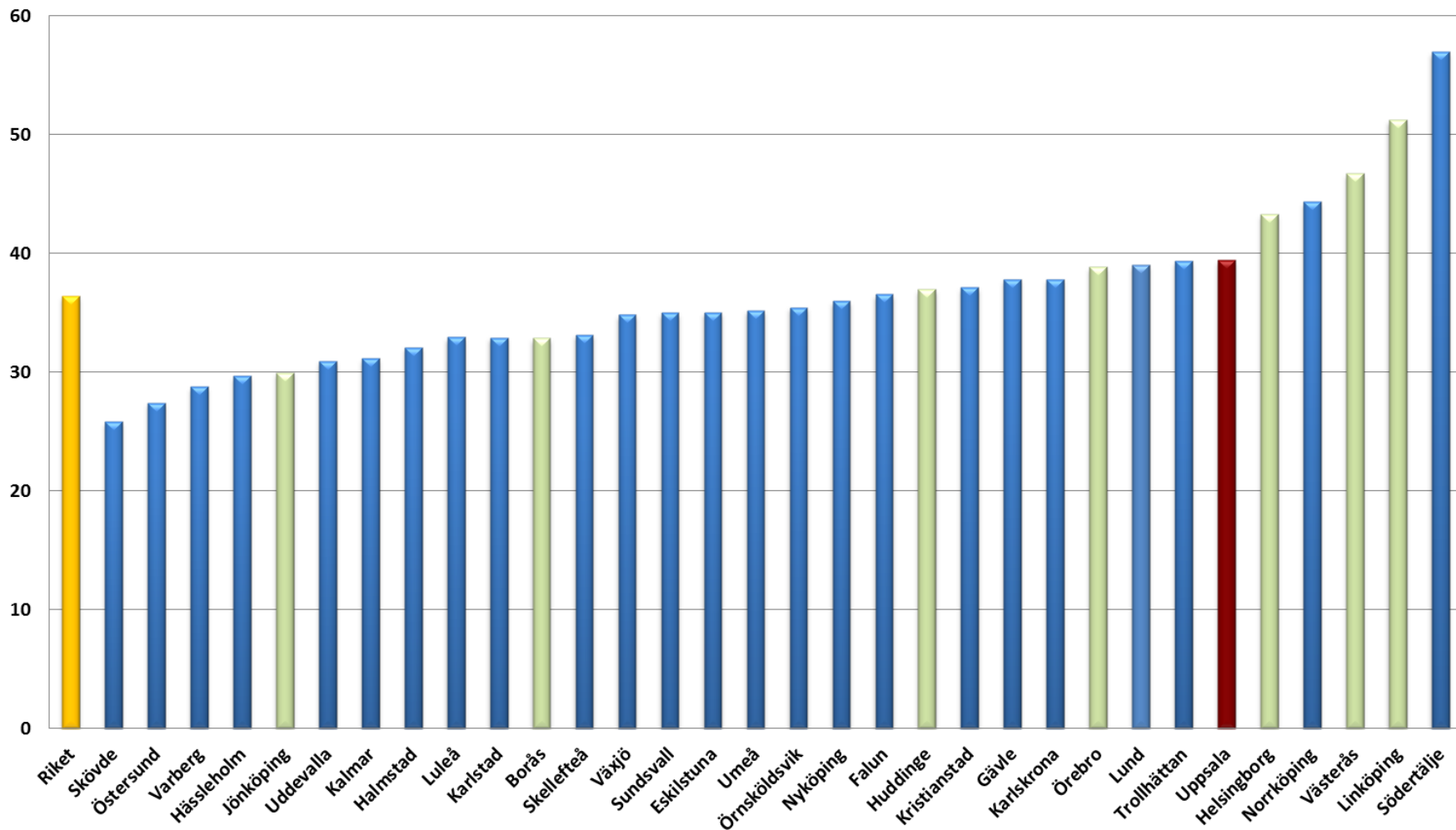
# Unga vuxna med ekonomiskt bistånd över tid



Unga vuxna 18-24 år som någon gång under året mottagit ekonomiskt bistånd, andel av unga vuxna i kommunen  
IFO kommuner = Genomsnitt Linköping, Örebro, Västerås, Helsingborg, Jönköping, Huddinge, Borås

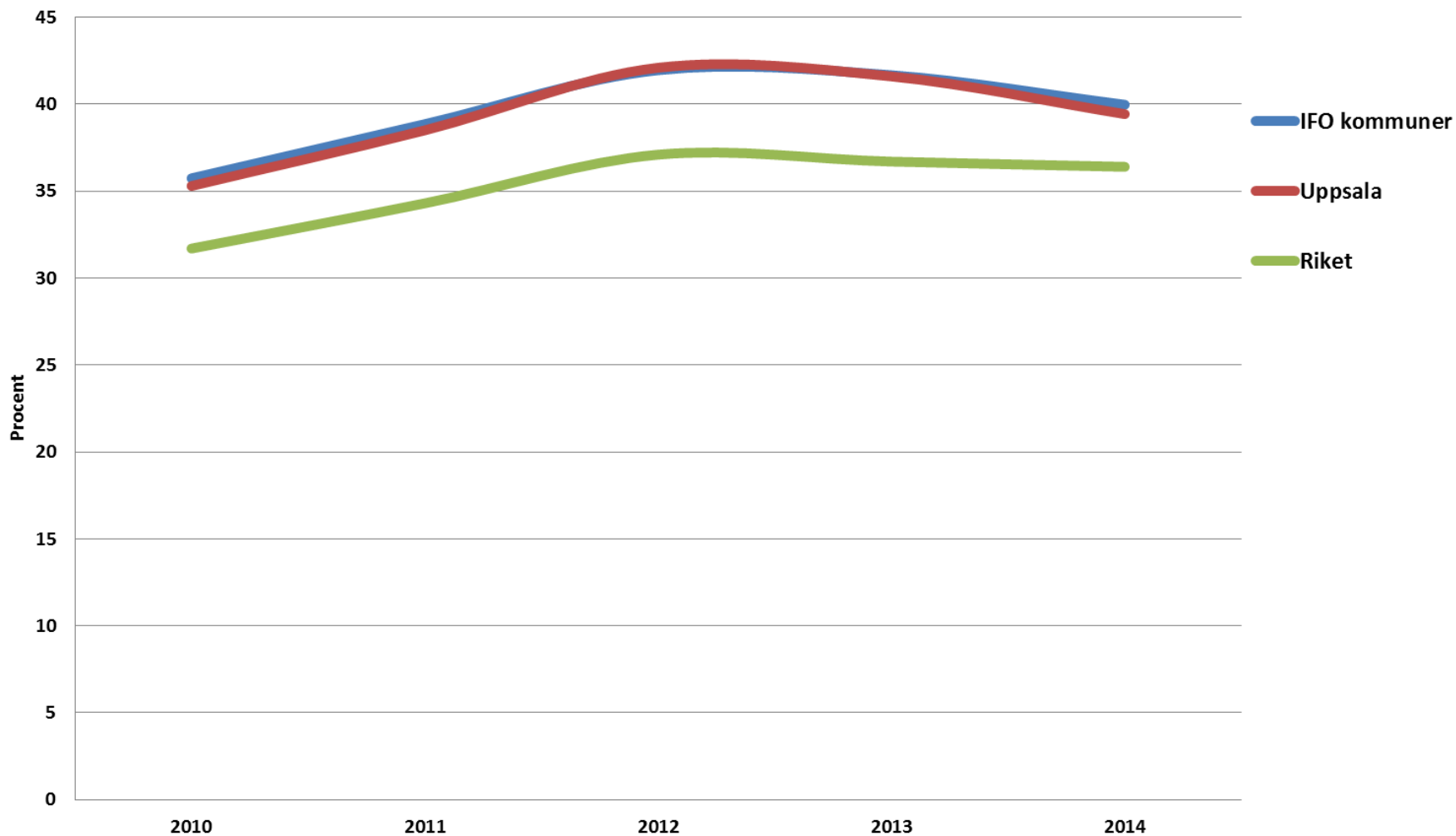
Procent

## Långvarigt ekonomiskt bistånd 2014



Vuxna med långvarigt ekonomiskt bistånd, andel av samtliga vuxna biståndsmottagare (minst 10 av de sista 12 månaderna)

# Långvarigt ekonomiskt bistånd

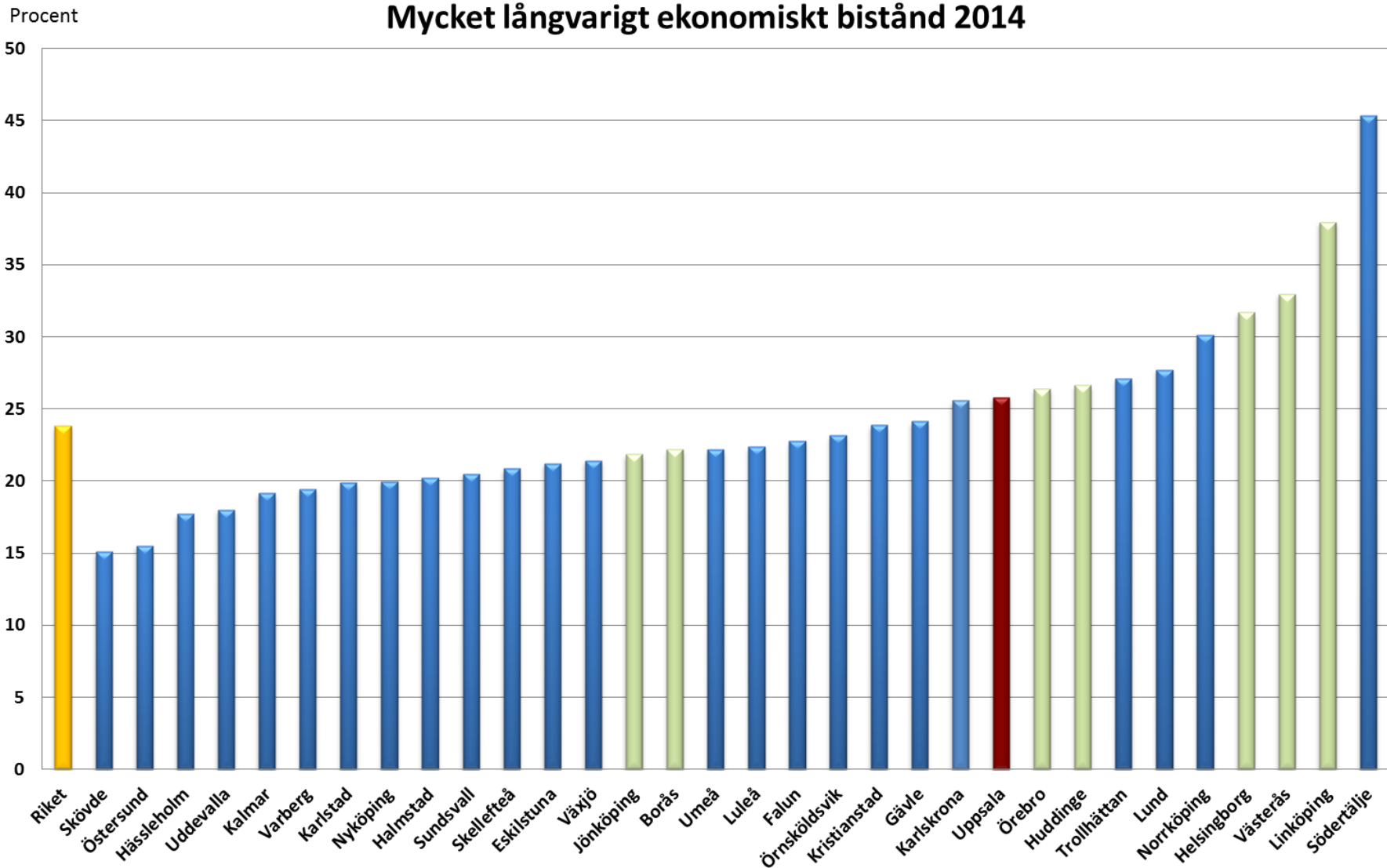


Vuxna med långvarigt ekonomiskt bistånd, andel av samtliga vuxna biståndsmottagare (minst 10 av de sista 12 månaderna)

IFO kommuner = Genomsnitt Linköping, Örebro, Västerås, Helsingborg, Jönköping, Borås, Huddinge

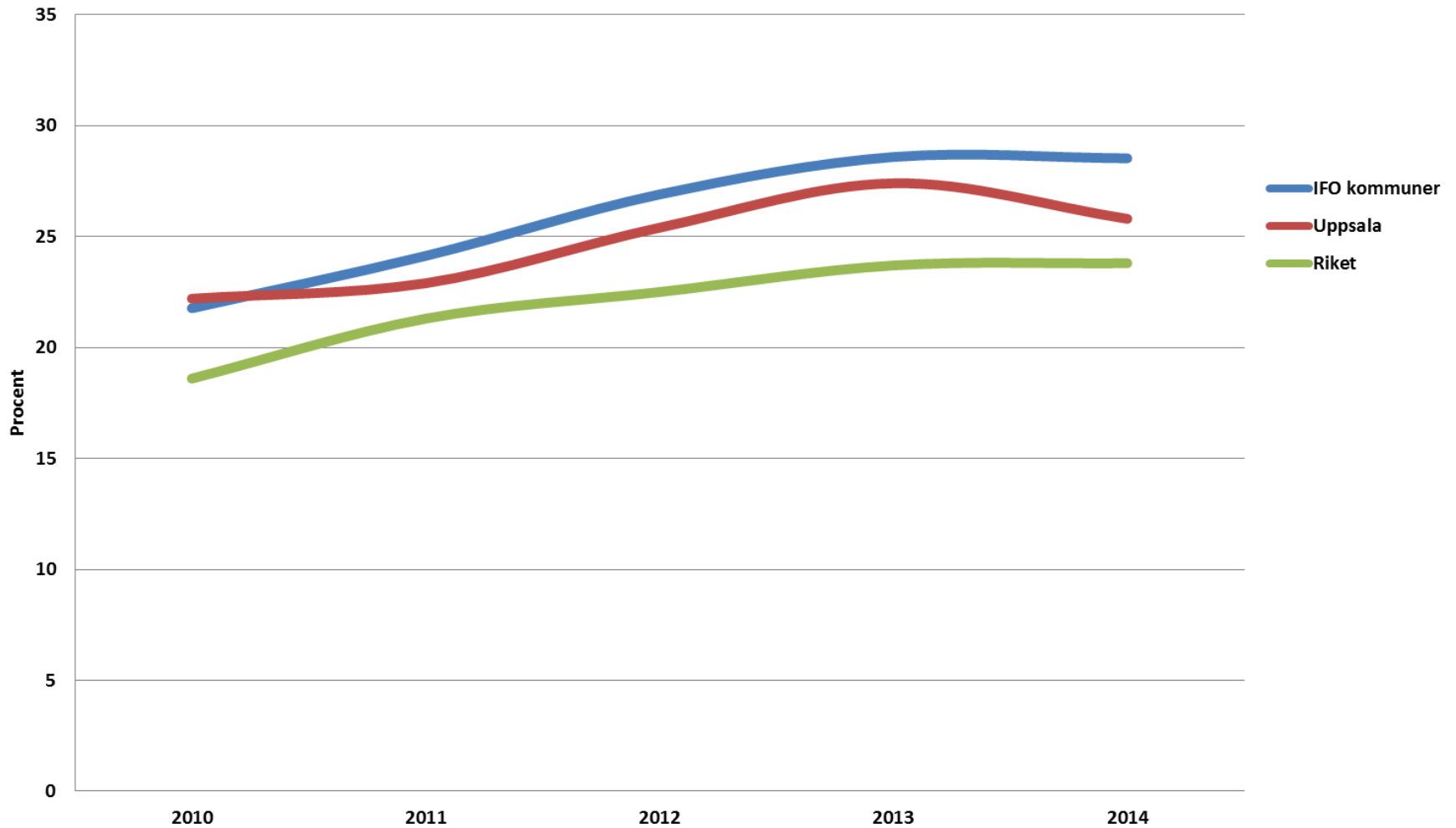


# Mycket långvarigt ekonomiskt bistånd 2014



Vuxna med mycket långvarigt ekonomiskt bistånd, andel av samtliga vuxna biståndsmottagare (minst 27 av de sista 36 månaderna)

## Mycket långvarigt ekonomiskt bistånd

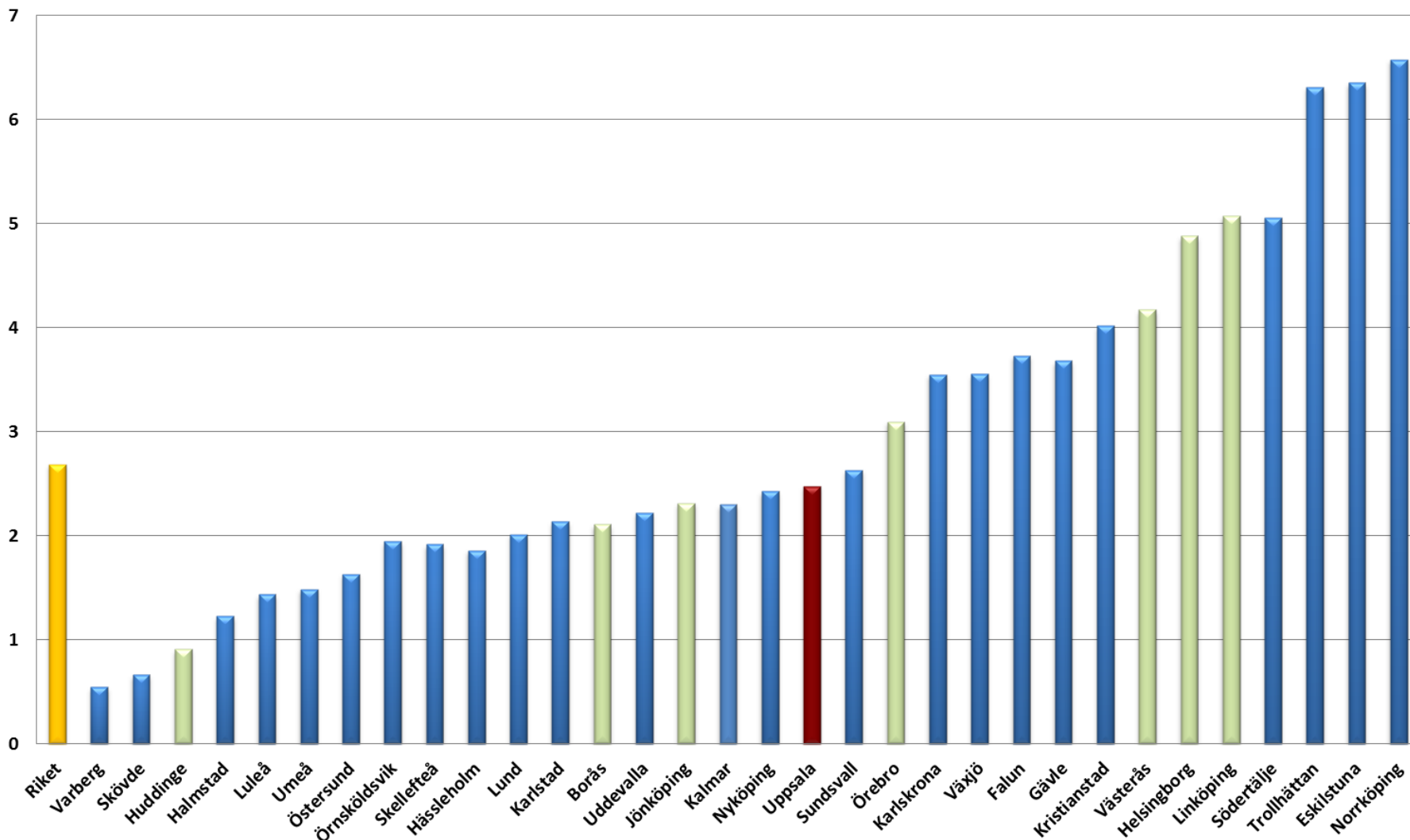


Vuxna med mycket långvarigt ekonomiskt bistånd, andel av samtliga vuxna biståndsmottagare (minst 27 av de sista 36 månaderna)

IFO kommuner = Genomsnitt Linköping, Örebro, Västerås, Helsingborg, Jönköping, Huddinge, Borås

# Barn i familjer med långvarigt ekonomiskt bistånd 2014

Procent



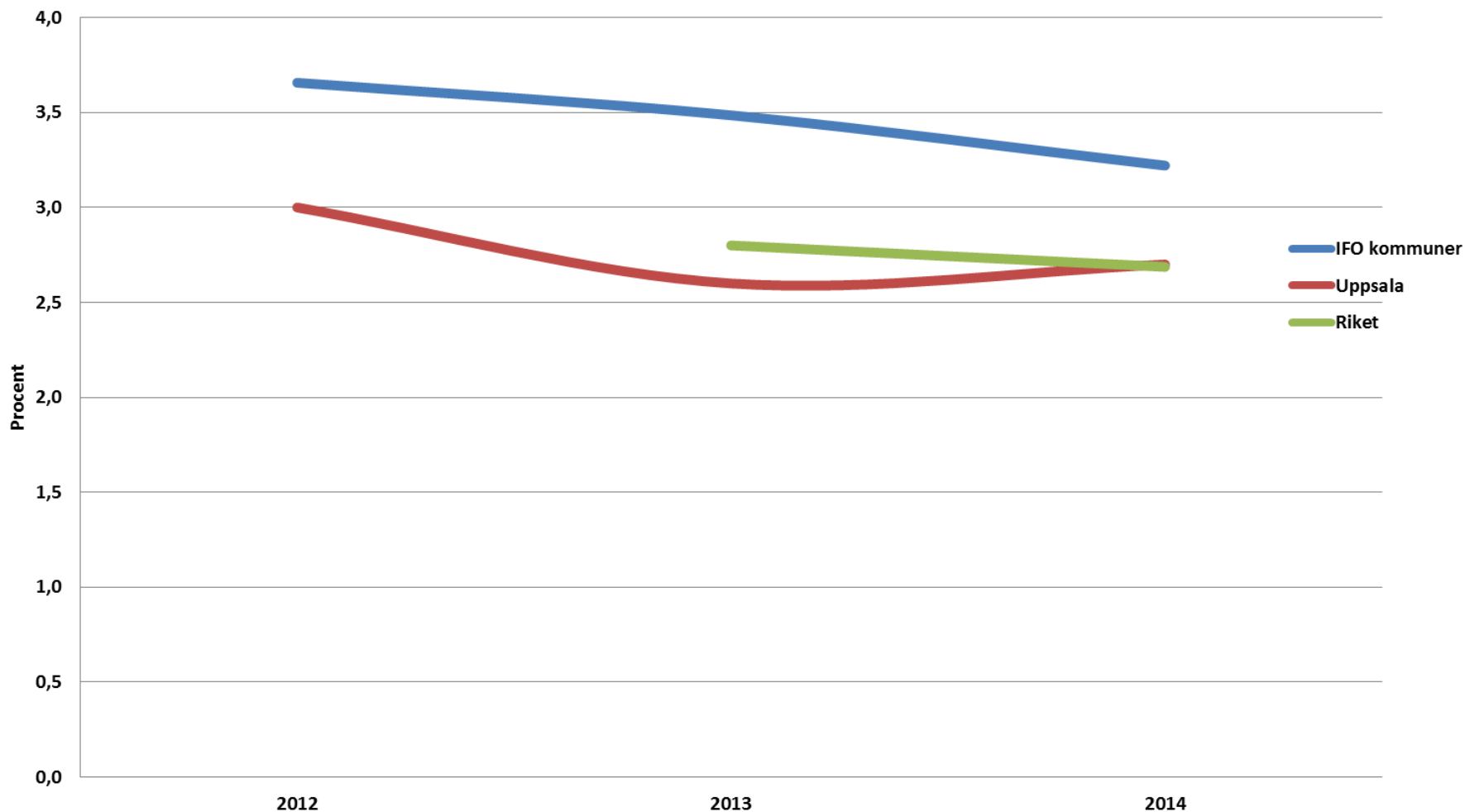
Barn som ingår i hushåll med långvarigt ekonomiskt bistånd, andel av totalt antal barn i kommunen (minst 10 av de sista 12 månaderna)



[www.uppsala.se](http://www.uppsala.se)

Arbetsmarknadsförvaltningen

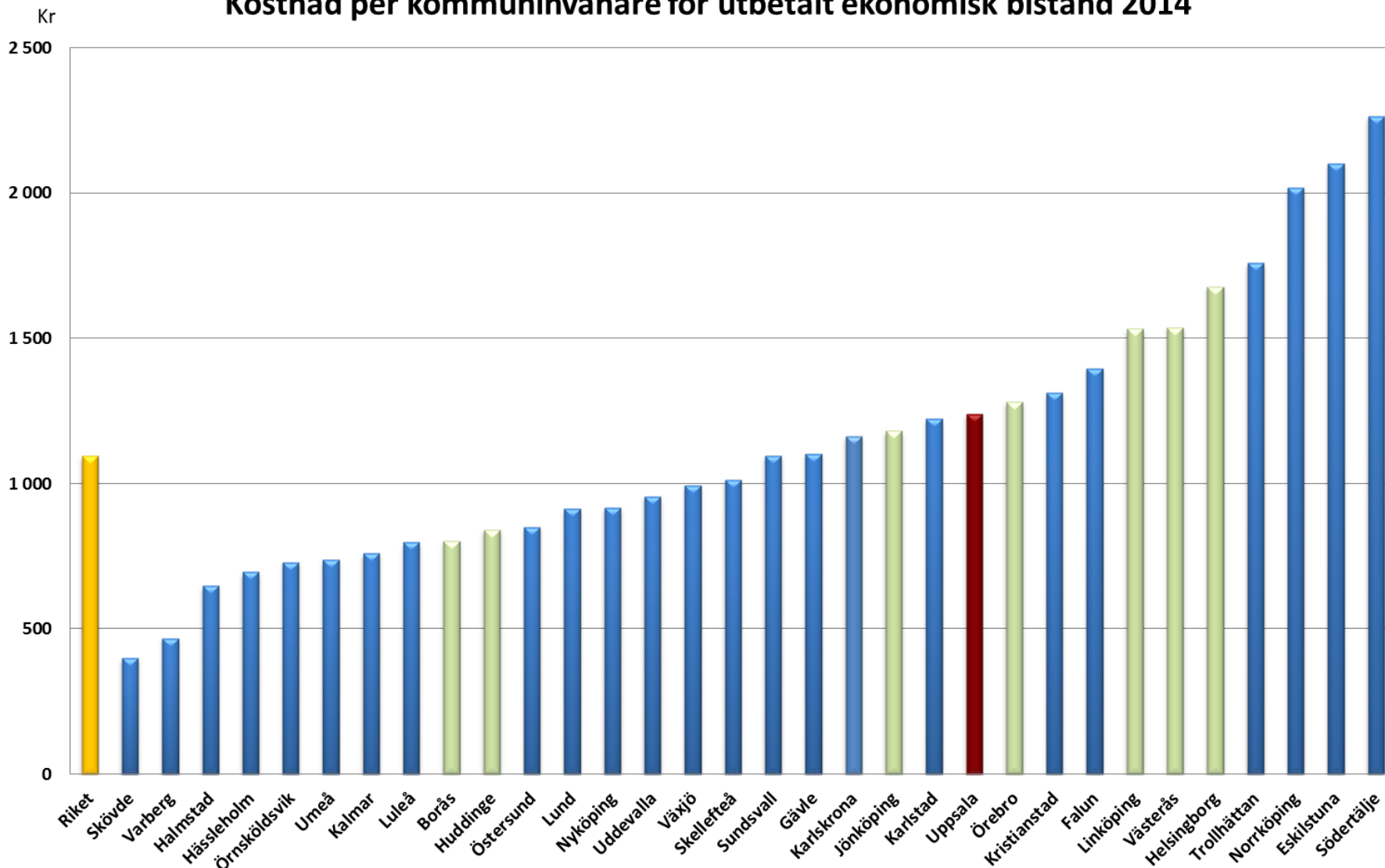
## Barn i familjer med långvarigt ekonomiskt bistånd över tid



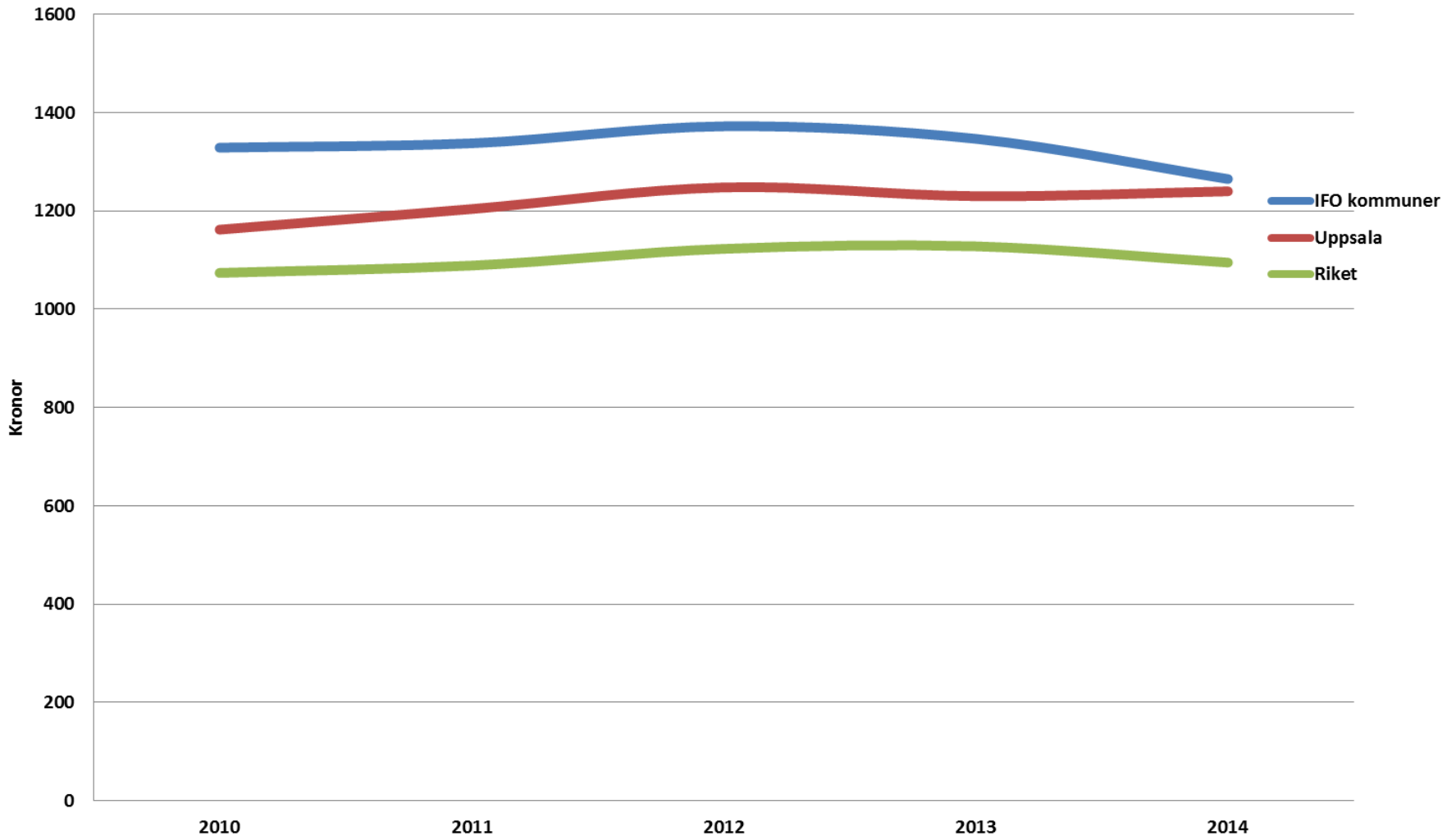
Barn som ingår i hushåll med långvarigt ekonomiskt bistånd, andel av totalt antal barn i kommunen (minst 10 av de sista 12 månaderna)

IFO kommuner = Genomsnitt Linköping, Örebro, Västerås, Helsingborg, Jönköping, Huddinge, Borås

# Kostnad per kommuninvånare för utbetalt ekonomisk bistånd 2014



## Kostnad per kommuninvånare för utbetalt ekonomisk bistånd



IFO kommuner = Genomsnitt Linköping, Örebro, Västerås, Helsingborg, Jönköping, Huddinge, Borås

# Sammanställning del 1

- I alla omfattningsindikatorer är Uppsala bättre än genomsnittet för IFO kommuner 2014
- I 3 av 7 omfattningsindikatorer är Uppsala bättre än genomsnittet för riket 2014
- I 2 indikatorer följer Uppsala IFO kommuners utveckling, i 1 indikatorer går Uppsala mot IFO kommuners utveckling till det bättre och i 4 indikatorer går Uppsala mot IFO kommuners utveckling till det sämre
- I 3 av 7 omfattningsindikatorer har Uppsala ett bättre resultat 2014 än 2013 och i 3 har resultatet blivit sämre

# Del 2 Kvalitetsindikatorer

## Utifrån enkätsvar våren 2015

Detaljerad information om metod och indikatorer går att finna på [www.socialstyrelsen.se/oppnajokforelser/ekonomisktbistand](http://www.socialstyrelsen.se/oppnajokforelser/ekonomisktbistand)



# Intern samordning i enskilda ärenden

Myndigheten har aktuella skriftliga och på ledningsnivå beslutande rutiner för samordning i enskilda ärenden.

Rutin med barn och ungdomsvården		
	2014	2015
Helsingborg	Ja	Ja
Borås		Ja
Huddinge		Ja
Jönköping	Nej	Ny rutin
<b>Uppsala</b>	Ja	Nej
Örebro	Ja	Nej
Linköping	Nej	Nej
Västerås	Nej	Nej

Rutin med vuxenvården		
	2014	2015
<b>Uppsala</b>	Ja	Ja
Helsingborg	Nej	Ja
Jönköping	Nej	Ja
Borås		Ja
Linköping	Ja	Nej
Örebro	Ja	Nej
Västerås	Nej	Nej
Huddinge		Nej

Rutin med arbetsmarknadsverksamhet		
	2014	2015
<b>Uppsala</b>	Ja	Ja
Linköping	Ja	Ja
Örebro	Ja	Ja
Helsingborg	Ja	Ja
Jönköping	Ja	Ja
Borås		Ja
Huddinge		Integrerat
Västerås	Nej	Nej

# Extern samverkan i enskilda ärenden

Verksamheten har aktuella skriftliga och på ledningsnivå beslutande överenskommelser för samverkan i enskilda ärenden.

Överenskommelse med Arbetsförmedlingen		
	2014	2015
<b>Uppsala</b>	Ja	Ja
Jönköping	Ja	Ja
Helsingborg	Ja	Ja
Örebro	Ja	Ja
Huddinge		Ja
Linköping	Nej	Ja
Västerås	Nej	Ja
Borås		Nej

Överenskommelse med Försäkringskassan		
	2014	2015
<b>Uppsala</b>	Ja	Ja
Jönköping	Ja	Ja
Örebro	Ja	Ja
Huddinge		Ja
Borås		Ny överenskommelse
Västerås	Nej	Ja
Linköping	Nej	Nej
Helsingborg	Nej	Nej

Överenskommelse med primärvården		
	2014	2015
Linköping	Ja	Ja
Jönköping	Ja	Ja
Örebro	Ja	Ja
Huddinge		Ja
Västerås	Nej	Ja
Helsingborg	Ja	Nej
<b>Uppsala</b>	Ja	Nej
Borås		Nej

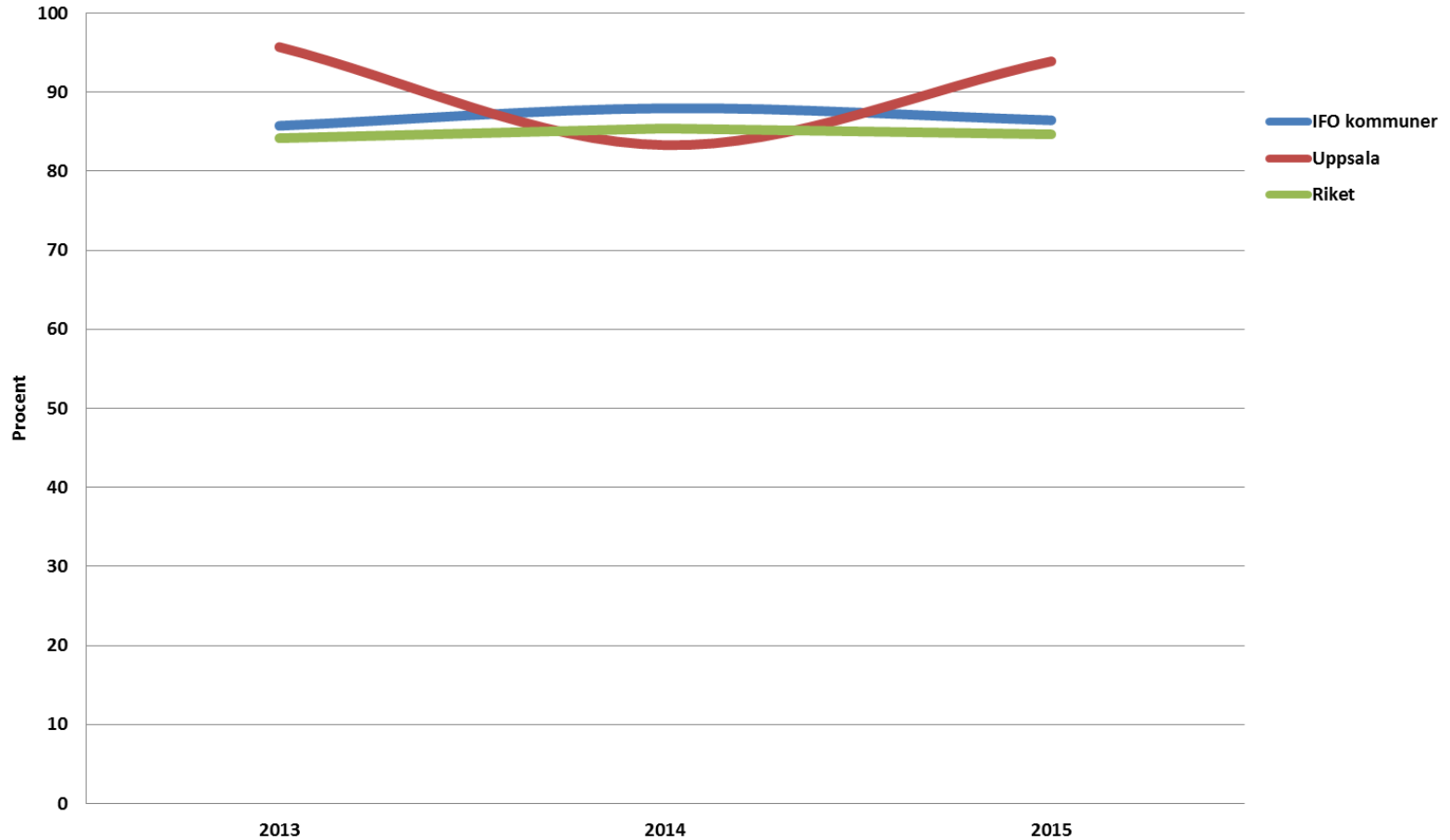
Överenskommelse med öppenvårdskliniken		
	2014	2015
Jönköping	Ja	Ja
<b>Uppsala</b>	Ja	Nej
Linköping	Ja	Nej
Helsingborg	Ja	Nej
Örebro	Ja	Nej
Borås		Nej
Huddinge		Nej
Västerås	Nej	Nej

Verksamheten använder systematiskt en gemensam strukturerad utredningsmall för samtliga sökande av ekonomiskt bistånd där behovet inte är av engångskaraktär. Utredningsmallen har ett barnperspektiv.

Utredningsmall med barnperspektiv		
	2014	2015
<b>Uppsala</b>	Ja	Ja
Linköping	Ja	Ja
Jönköping	Ja	Ja
Örebro	Ja	Ja
Västerås	Ja	Ja
Borås		Ja
Huddinge		Ja
Helsingborg	Nej	Nej

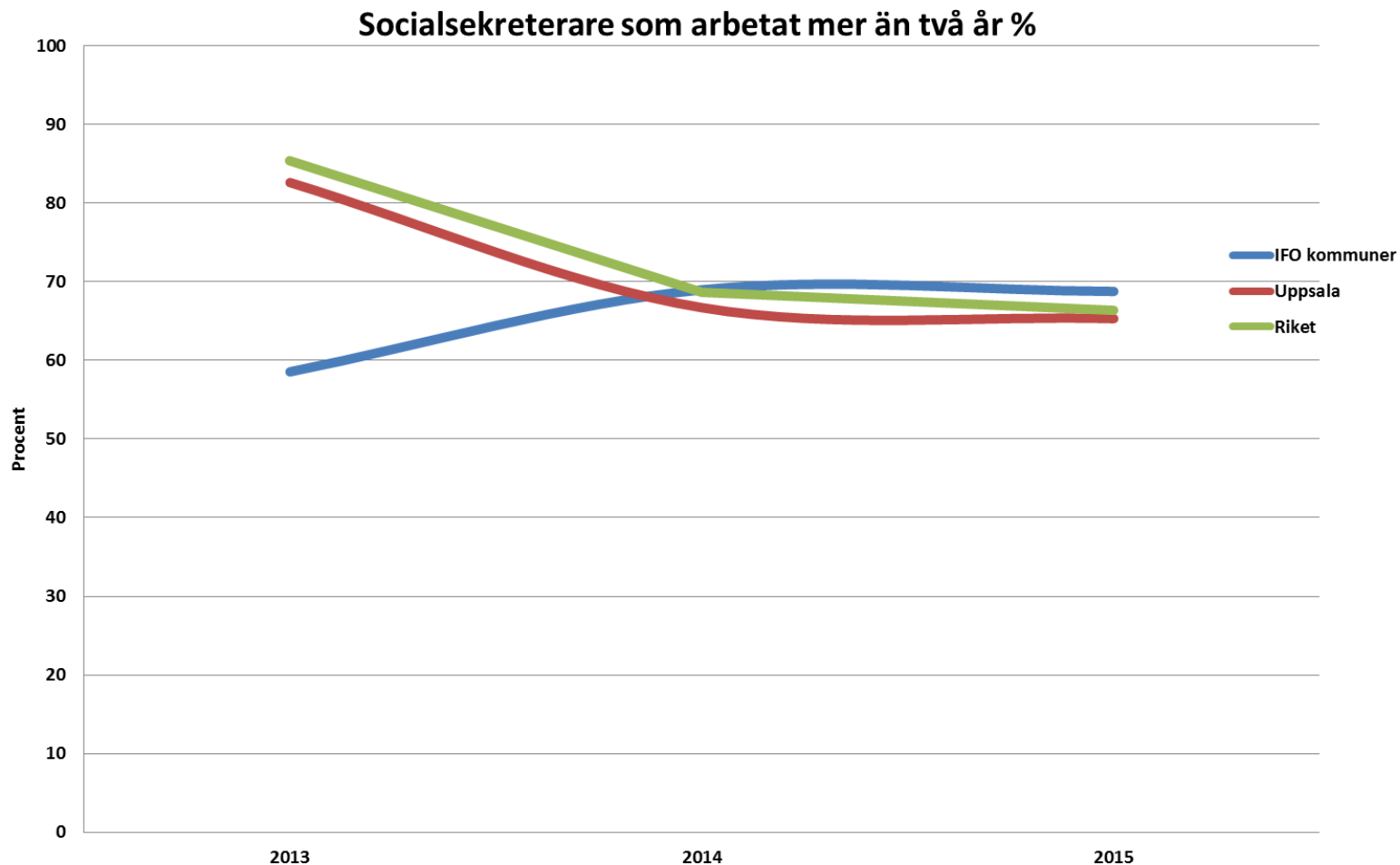
# Personalens kompetens

## Socialsekreterare med socionomexamen %



IFO kommuner = Genomsnitt Linköping, Örebro, Västerås, Helsingborg, Jönköping, Huddinge, Borås

# Personalens kompetens



IFO kommuner = Genomsnitt Linköping, Örebro, Västerås, Helsingborg, Jönköping, Huddinge, Borås

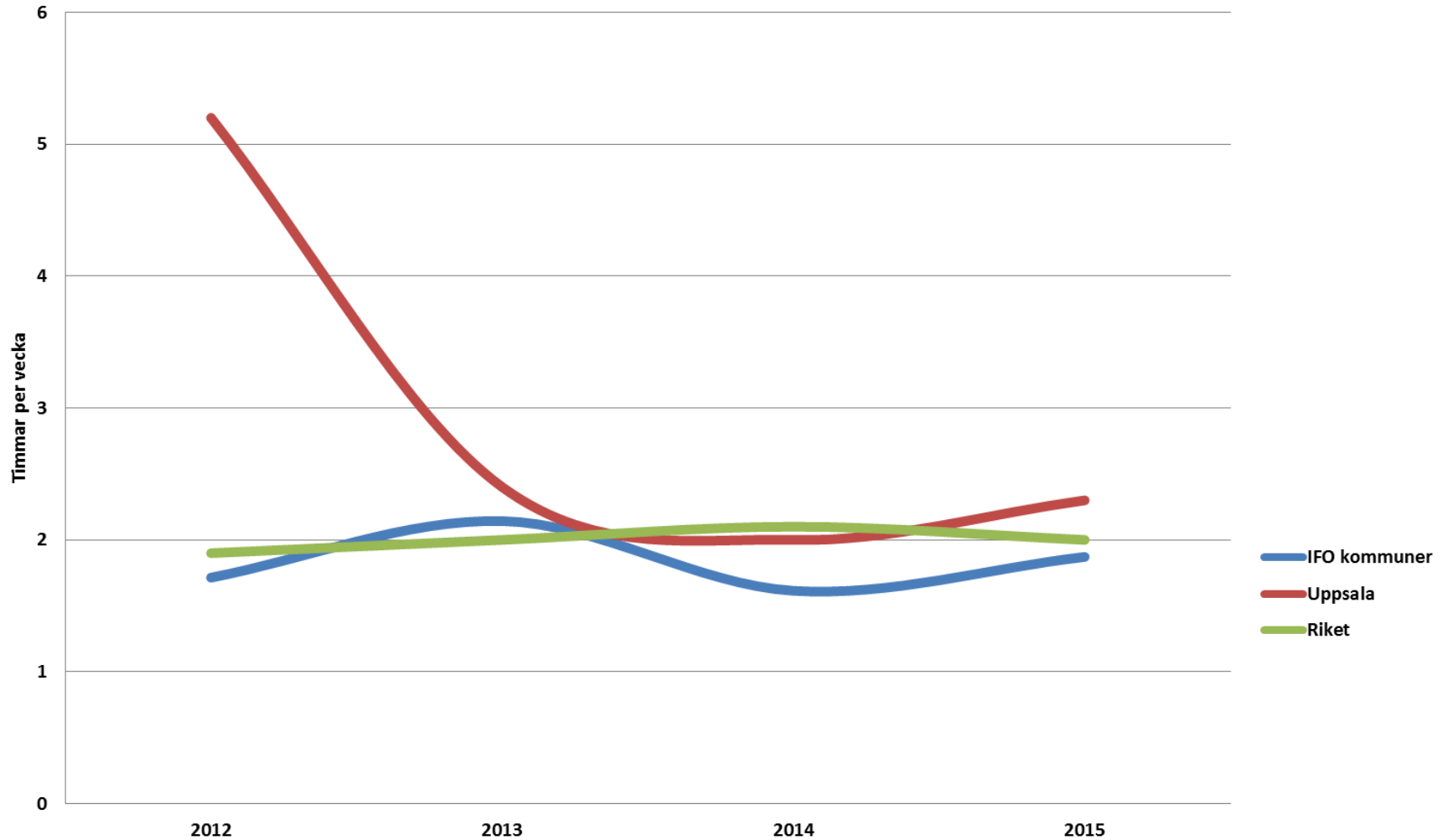
# Kompetens utveckling

Strukturerad inskolning		
	2014	2015
<b>Uppsala</b>	Ja	Ja
Linköping	Ja	Ja
Jönköping	Ja	Ja
Örebro	Ja	Ja
Västerås	Ja	Ja
Helsingborg	Ja	Ja
Borås		Ja
Huddinge		Ja

Samlad plan för personalens kompetensutveckling		
	2014	2015
Jönköping	Ja	Ja
Örebro	Ja	Ja
Borås		Ja
Huddinge		Ja
<b>Uppsala</b>	Nej	Ja
Linköping	Nej	Nej
Västerås	Nej	Nej
Helsingborg	Nej	Nej

Individuell kompetensutvecklingsplan		
	2014	2015
Linköping	Ja	Ja
Örebro	Ja	Ja
Västerås	Ja	Ja
Helsingborg	Ja	Ja
Huddinge		Ja
Borås		Ja
<b>Uppsala</b>	Nej	Ja
Jönköping	Nej	Ja

## Handläggarnas tillgång till stöd i arbetet - timmar per vecka



IFO kommuner = Genomsnitt Linköping, Örebro, Västerås, Helsingborg, Jönköping, Borås, Huddinge

Verksamheten använder en eller flera standardiserade bedömningsmetoder för att bedöma enskilda personers situation och behov av insatser.

Standardiserade bedömningsmetoder		
	2014	2015
<b>Uppsala</b>	Ja	Ja
Linköping	Ja	Ja
Örebro	Nej	Ja
Västerås	Ja	Nej
Helsingborg	Ja	Nej
Jönköping	Nej	Nej
Huddinge		Nej
Borås		Nej



# Systematisk uppföljning

Uppföljning av resultat på individnivå		
	2014	2015
Linköping	Ja	Ja
Jönköping	Ja	Ja
Huddinge	Ja	Ja
Västerås	Ja	Ja
Helsingborg	Ja	Ja
<b>Uppsala</b>	Nej	Ja
Örebro	Nej	Nej

Sammanställning av resultatet på gruppnivå		
	2014	2015
Linköping	Ja	Ja
Jönköping	Ja	Ja
Huddinge	Nej	Ja
Västerås	Ja	Nej
Helsingborg	Ja	Nej
<b>Uppsala</b>	Nej	Nej
Örebro	Nej	Nej

IT-system som stödjer verksamhetsuppföljning		
	2014	2015
<b>Uppsala</b>	Ja	Ja
Linköping	Ja	Ja
Jönköping	Ja	Ja
Örebro	Ja	Ja
Västerås	Ja	Ja
Helsingborg	Ja	Ja
Borås		Ja
Huddinge		Ja

Brukarundersökningar		
	2014	2015
Linköping	Ja	Ja
Jönköping	Ja	Ja
Örebro	Ja	Ja
Borås		Ja
Huddinge		Ja
Västerås	Ja	Ja
<b>Uppsala</b>	Nej	Ja
Helsingborg	Nej	Ja

Väntetid vid nybesök		
	2014	2015
Örebro	Inom 7 dagar	Inom 8-14 dagar
Helsingborg	Inom 7 dagar	Inom 7 dagar
Västerås	Inom 8-14 dagar	Inom 8-14 dagar
Huddinge		Inom 8-14 dagar
Borås		Inom 8-14 dagar
Linköping	Inom 8-14 dagar	15 dagar eller mer
Jönköping	Inom 8-14 dagar	15 dagar eller mer
<b>Uppsala</b>	15 dagar eller mer	15 dagar eller mer

Klagomålshantering		
	2014	2015
Jönköping	Ja	Ja
Örebro	Ja	Ja
Västerås	Ja	Ja
Borås		Ja
<b>Uppsala</b>	Nej	Ja
Linköping	Nej	Ja
Helsingborg	Nej	Ja
Huddinge		Nej

# Genomförandeplaner

Verksamheten har upprättat en genomförandeplan tillsammans med den enskilde.

Genomförandeplan upprättas inom tre månader		
	2014	2015
Jönköping	Ja	Ja
Västerås	Ja	Ja
Helsingborg	Ja	Ja
Borås		Ja
Huddinge		Ja
Linköping	Ja	Nej
Örebro	Ja	Nej
<b>Uppsala</b>	Nej	Nej

Genomförandeplan undertecknas av den enskilde		
	2014	2015
Jönköping	Ja	Ja
Linköping	Ja	Nej
Västerås	Ja	Nej
Borås		Nej
Huddinge		Nej
<b>Uppsala</b>	Nej	Nej
Örebro	Nej	Nej
Helsingborg	Nej	Nej

Genomförandeplan följs upp minst var tredje månad		
	2014	2015
Helsingborg	Ja	Ja
Borås		Ja
Västerås	Nej	Ja
Jönköping	Nej	Ja
<b>Uppsala</b>	Nej	Nej
Linköping	Nej	Nej
Örebro	Nej	Nej
Huddinge		Nej

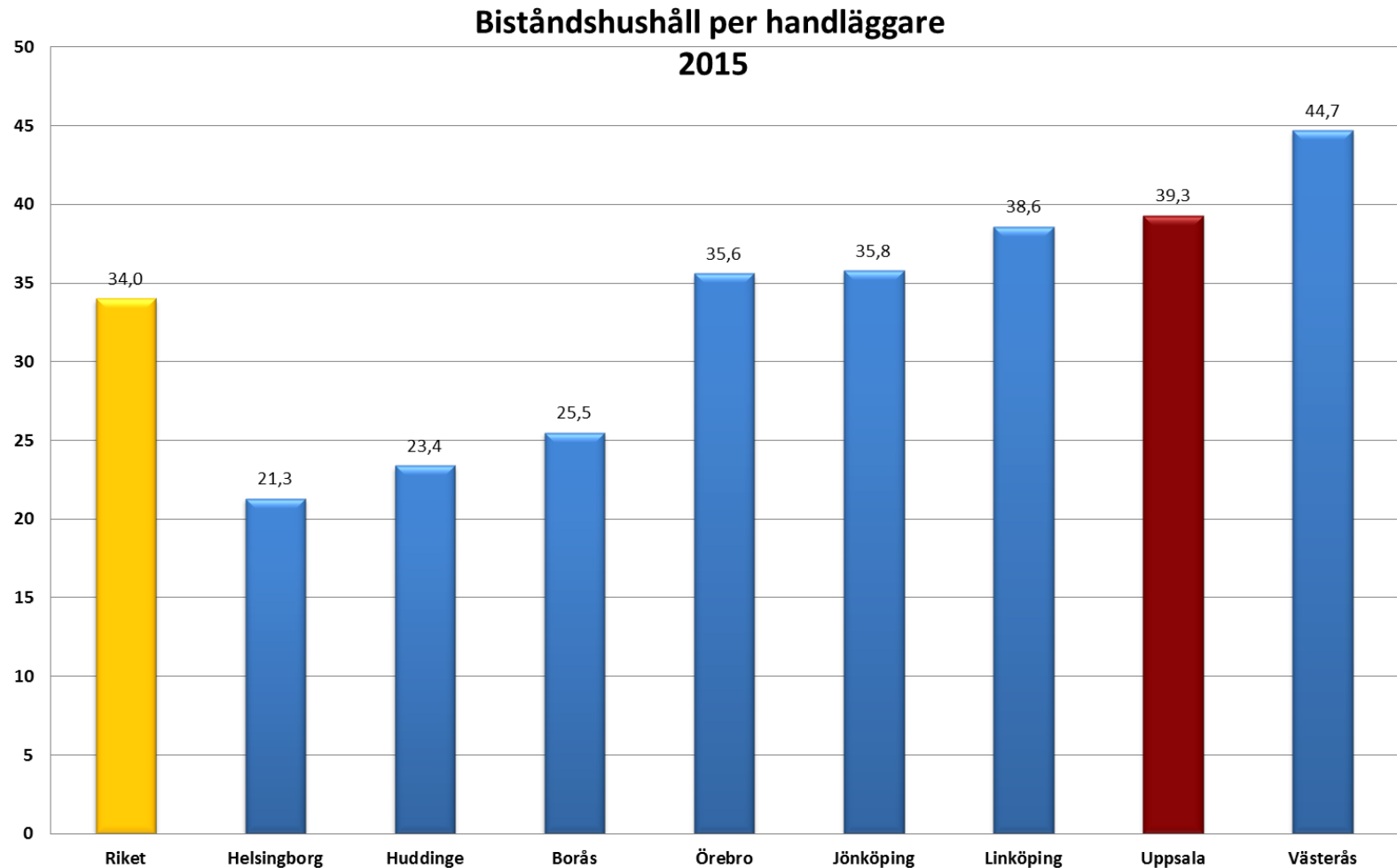
# Tillgång till insatser

Arbetsmarknadsinsatser till unga vuxna inom en månad		
	2014	2015
Jönköping	Ja	Ja
Västerås	Ja	Ja
Helsingborg	Ja	Ja
Huddinge		Ja
<b>Uppsala</b>	Nej	Ja
Örebro	Ja	Nej
Linköping	Nej	Nej
Borås		Nej

Arbetsmarknadsinsatser till personer över 24 år		
	2014	2015
<b>Uppsala</b>	Ja	Ja
Västerås	Ja	Ja
Helsingborg	Ja	Ja
Huddinge		Ja
Borås		Ja
Jönköping	Ja	Nej
Linköping	Nej	Nej
Örebro	Nej	Nej

Hushållsekonomisk rådgivning		
	2014	2015
<b>Uppsala</b>	Ja	Ja
Jönköping	Ja	Ja
Huddinge		Ja
Örebro	Ja	Nej
Borås		Nej
Linköping	Nej	Nej
Helsingborg	Nej	Nej
Västerås	Nej	Nej

Genomsnittlig antal biståndshushåll med utbetalning per månad dividerat med antal handläggare omräknat till heltid



# Trygg och säker ärendehantering

Verksamheten har aktuell skriftlig rutin.

Aktuell rutin när barn misstänks fara illa	2014	2015
<b>Uppsala</b>	Ja	Ja
Linköping	Ja	Ja
Örebro	Ja	Ja
Helsingborg	Ja	Ja
Borås		Ja
Jönköping	Nej	Ja
Västerås	Nej	Ja
Huddinge		Nej

Aktuell rutin vid våld i nära relationer	2014	2015
<b>Uppsala</b>	Ja	Ja
Linköping	Ja	Ja
Jönköping	Ja	Ja
Örebro	Ja	Ja
Helsingborg	Ja	Ja
Borås		Ja
Huddinge		Ja
Västerås	Nej	Ja

Aktuell rutin vid skyddade personuppgifter	2014	2015
<b>Uppsala</b>	Ja	Ny rutin
Örebro	Ja	Ja
Borås		Ja
Jönköping	Nej	Ja
Västerås	Nej	Ja
Helsingborg	Nej	Ja
Huddinge		Nej
Linköping	Nej	Nej

Aktuell rutin för att förebygga avhysningar av barnfamiljer	2014	2015
Linköping	Ja	Ja
Jönköping	Ja	Ja
Örebro	Ja	Ja
Västerås	Ja	Ja
Helsingborg	Ja	Ja
Borås		Ja
Huddinge		Ja
<b>Uppsala</b>	Nej	Ja

# Följsamhet till lagstiftningen

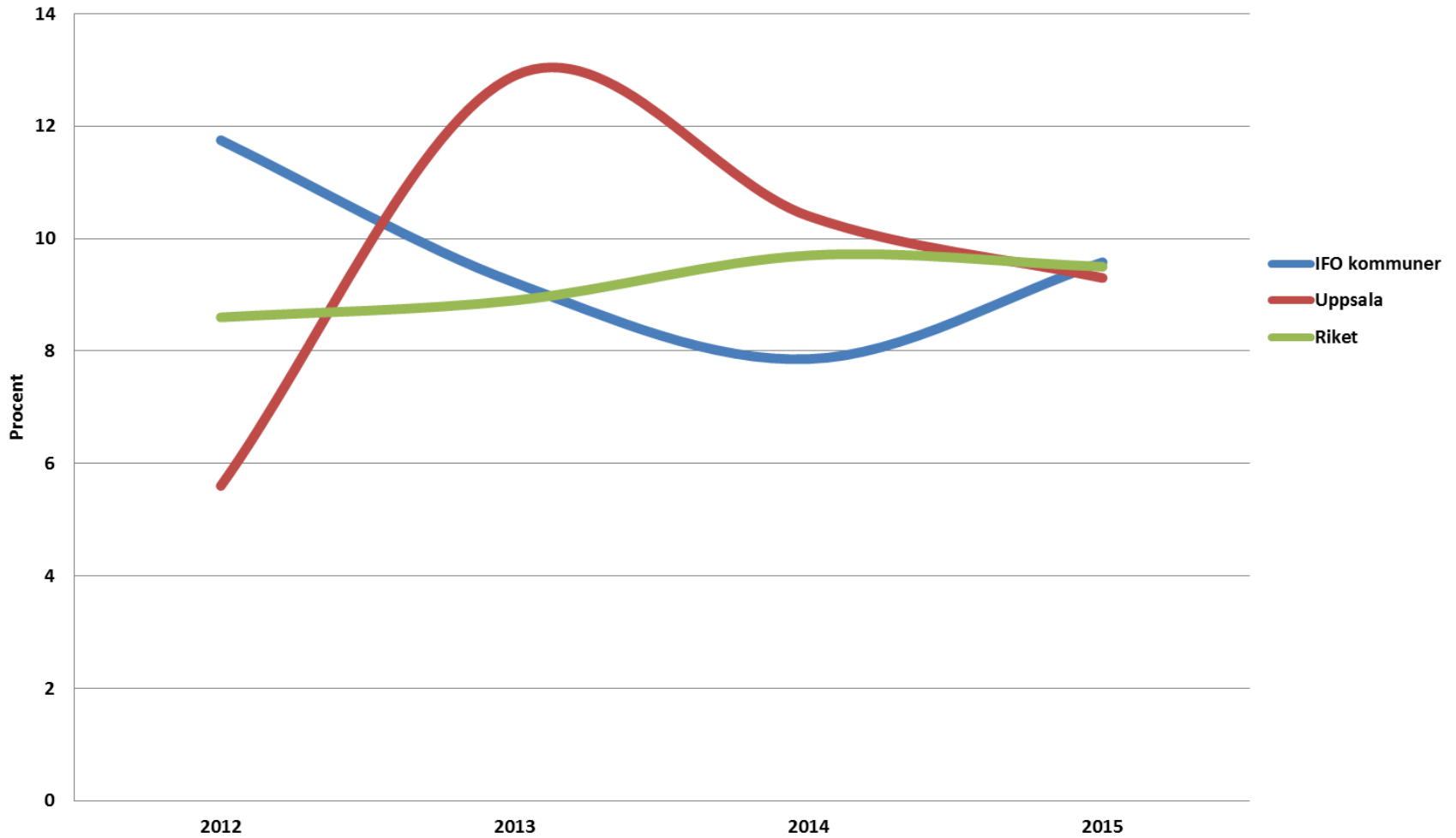
Verksamheten har tillgång till juridisk kompetens som i det dagliga arbete kan bistå i frågor som rör regeltillämpning.

<u>Juridiskt stöd</u>		
	2014	2015
<b>Uppsala</b>	Ja	Ja
Linköping	Ja	Ja
Jönköping	Ja	Ja
Örebro	Ja	Ja
Västerås	Ja	Ja
Helsingborg	Ja	Ja
Borås		Ja
Huddinge		Ja

Inom verksamheten sker löpande genomgångar av nya rättsfall och JO-beslut med samtliga handläggare.

<u>Information om nya rättsfall</u>		
	2014	2015
Linköping	Ja	Ja
Örebro	Ja	Ja
Västerås	Ja	Ja
Huddinge		Ja
<b>Uppsala</b>	Nej	Ja
Jönköping	Nej	Ja
Helsingborg	Nej	Ja
Borås		Nej

## Ändrade överklagade beslut %

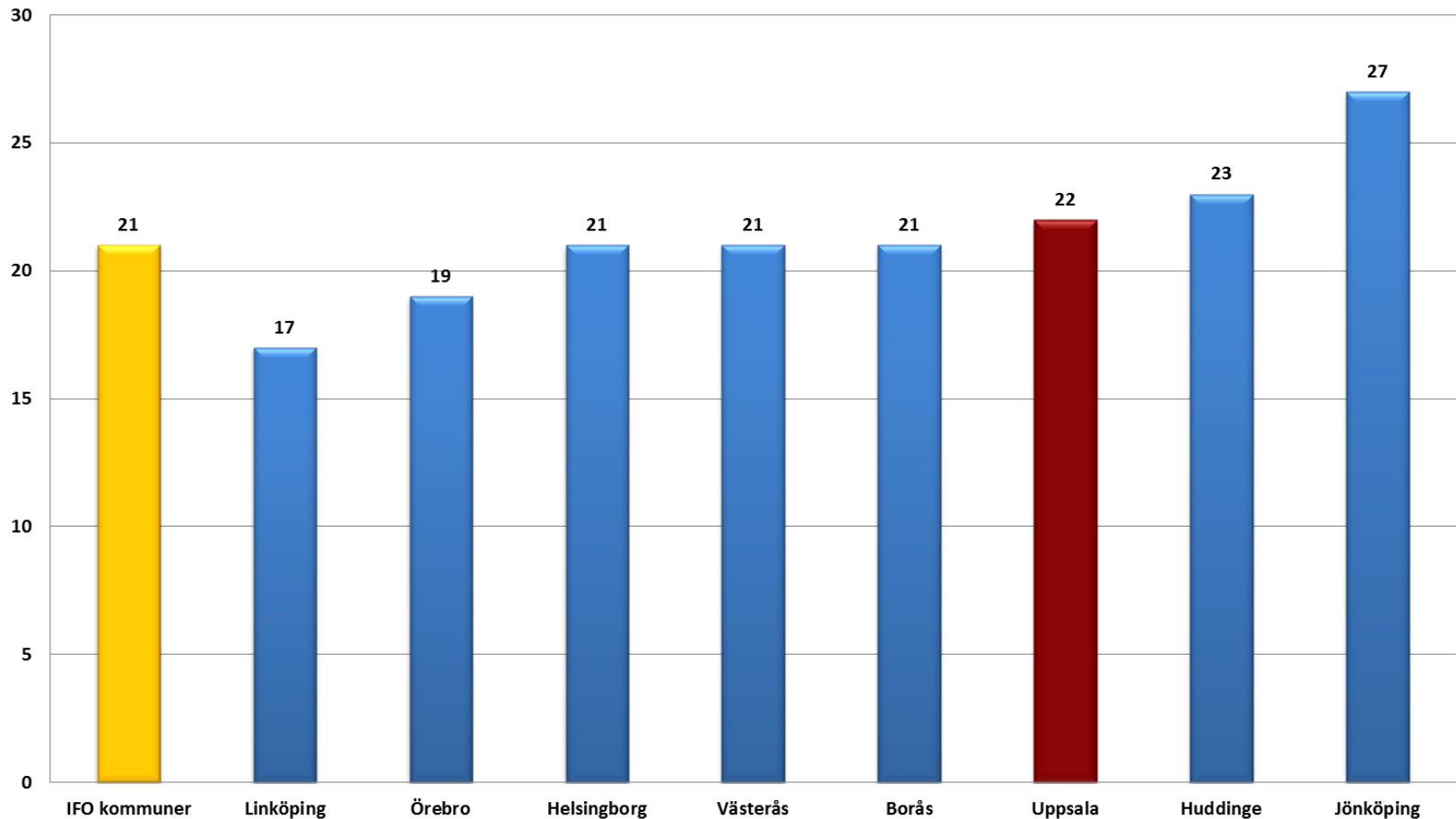


IFO kommuner = Genomsnitt Linköping, Örebro, Västerås, Helsingborg, Jönköping, Huddinge, Borås



# Sammanställning del 2

Uppfyllda kvalitetsindikatorer (max 30) 2015



IFO kommuner = Genomsnitt Linköping, Örebro, Västerås, Helsingborg, Jönköping, Huddinge, Borås

# Ej uppfyllda kvalitetsindikatorer

- **Rutin med barn- och ungdomsvården**
- **Överenskommelse med primärvården**
- **Överenskommelse med öppenspsykiatri**
- **Sammanställning av resultatet på gruppnivå**
- **Väntetid vid nybesök**
- **Genomförandeplan upprättas inom tre månader**
- **Genomförandeplan undertecknas av den enskilde**
- **Genomförandeplan följs upp minst var tredje månad**