

Handläggare
Lena Hannerz

Datum
2012-03-09

Diarienummer
BUN-2012-0148

Barn och ungdomsnämnden

Sammanställning av egenkontrollenkät år 2011 för fristående och kommunala förskolor inom Uppsala kommun

Förslag till beslut

Barn och ungdomsnämnden föreslås besluta

att lägga sammanställningen till handlingarna.

Bakgrund och syfte

Barn och ungdomsnämnden i Uppsala kommun har tillsynsansvar för den fristående verksamheten inom kommunen. Statens skolinspektion har tillsynsansvar för kommunal förskoleverksamhet och skolbarnsomsorg samt hur en kommun uppfyller sitt tillsynsansvar enligt 4§. Skolinspektionen har i sitt uppdrag att granska hur kommunerna sköter sitt tillsynsansvar.

Ett led i tillsyn är att samla in grundinformation om fristående förskolor i form av en enkät för egenkontroll. En sådan enkät genomfördes för fristående förskolor för år 2010 och har nyligen genomförts för år 2011 för såväl fristående som kommunala förskolor. En årlig återkommande enkät med aktuella frågor ska bidra till att ge en vidgad bild av förskolorna i Uppsala kommun. Enkäten kompletterar uppföljningsmodellen med en samlad bild av nuläget avseende kvalitativ ledning, förskolans öppettider och tillgänglighet samt arbetet.

Målet är att kvaliteten på förskolorna ska belysas och syftet med enkäten är att få fram en helhetsbild av den totala verksamheten inom Uppsala kommun.

Från denna enkät belyses särskilt öppettider och insatser för barnsäkerhet. Undersökningen genomfördes under december månad 2011.

Resultat

Sammanlagt medverkade 195 förskolor och familjedaghem där 95 av dessa var fristående och 100 var kommunala förskolor. Sammantaget visar resultatet av egenkontrollen på marginella skillnader mellan kommunal och fristående förskolor. Att svarsfrekvensen var så hög som 97,5 % visar att förskolorna vill visa och medverka till att belysa sin säkerhet och kvalitet.

Ett delresultat visas från 6 olika geografiska områden där man speciellt valt att fördjupa sig i förskolornas öppettider och om viss socioekonomisk skillnad kunde ha betydelse för

resultatet. Man fann då att det inte fanns några större socioekonomiska skillnader mellan områdena och resultat för detta kommer inte att redovisas i denna rapport.

Resultatet om öppettider gäller för läget 2011 innan barn-och ungdomsnämnden fattat beslut om bidrag för 2012 där villkor för fullt grundbelopp gäller för öppethållande 10 h/ dag.

Det totala resultatet rubricerades vid bearbetningen med en sammanställning under fyra områden:

Verksamhetsdokument

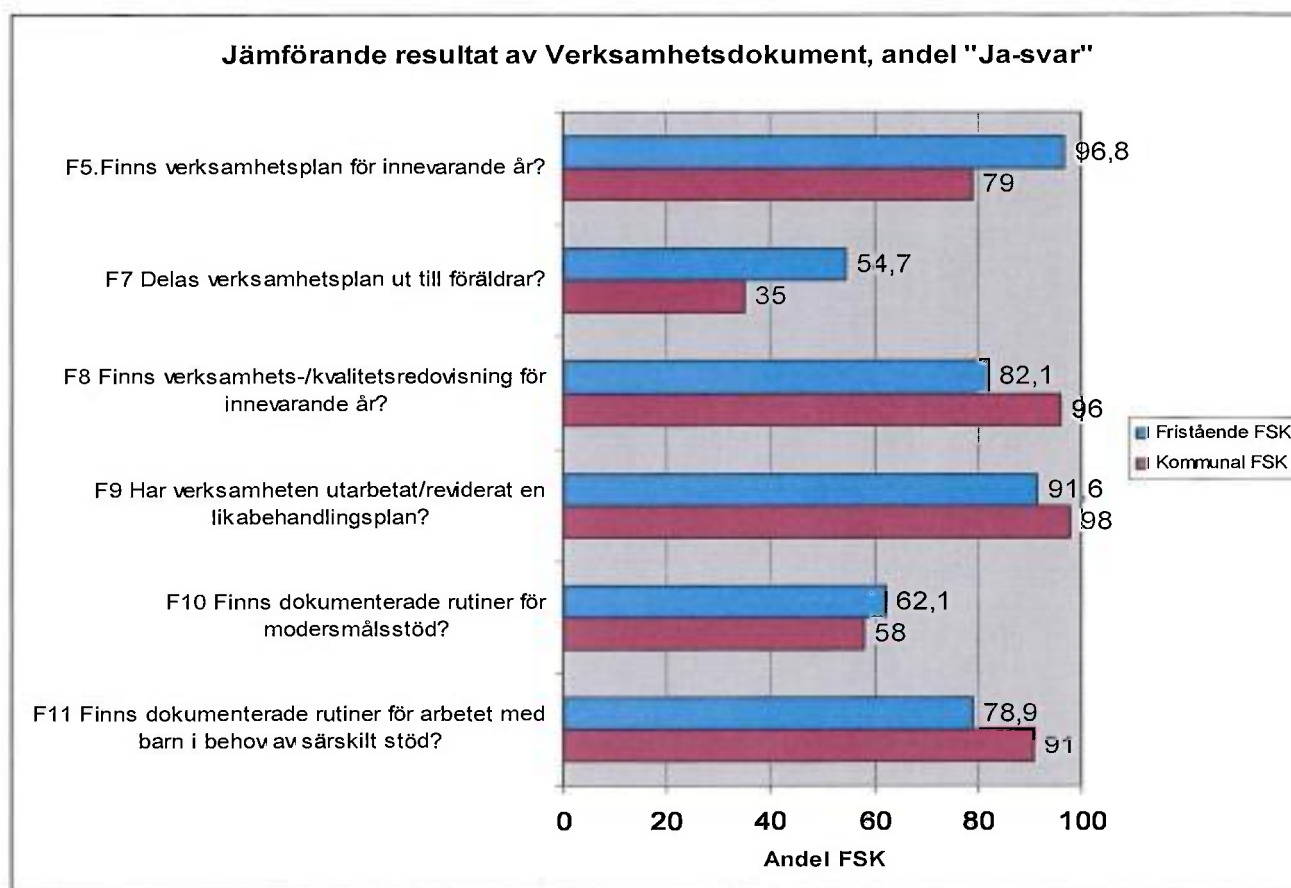
Öppethållande

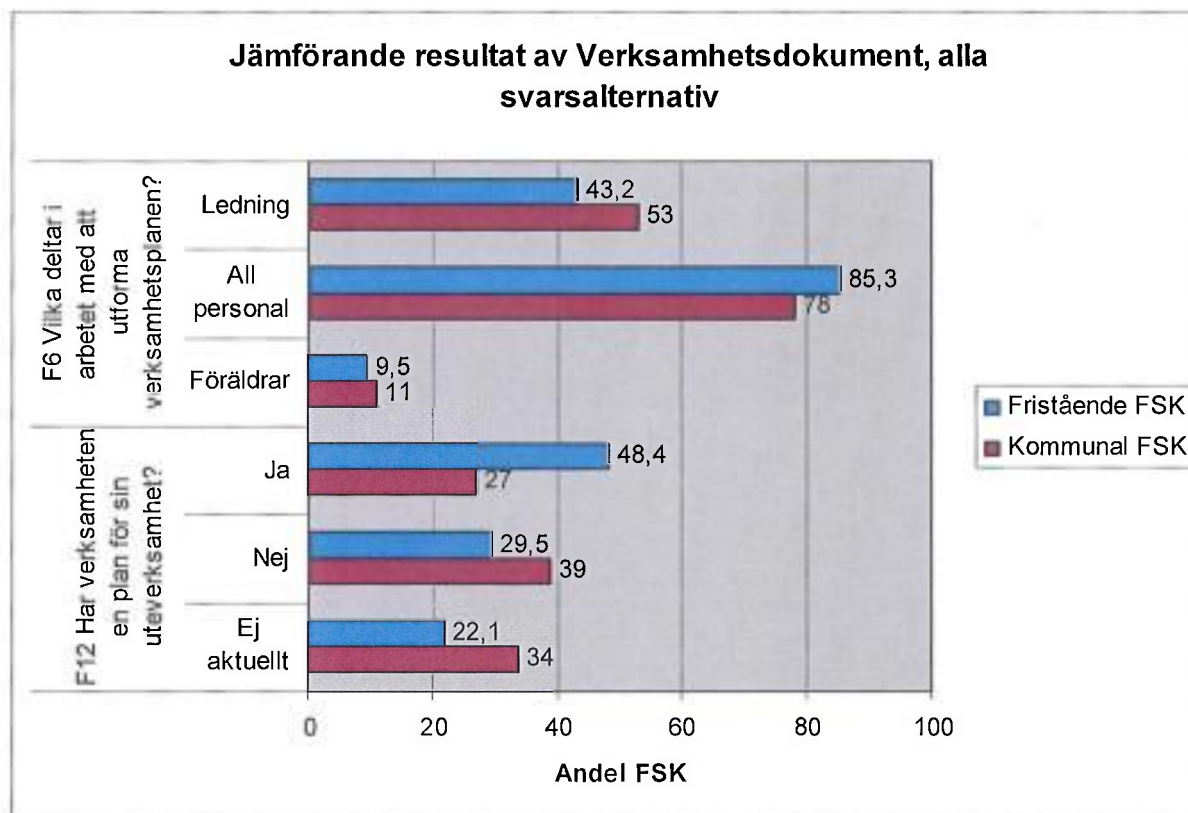
Barnsäkerhet

Övrigt

Resultaten presenteras genom stapeldiagram där jämförelse mellan fristående och kommunala redovisas i varsin stapel. Svaren är angivna i procentandel av det totala urvalet.

Verksamhetsdokument

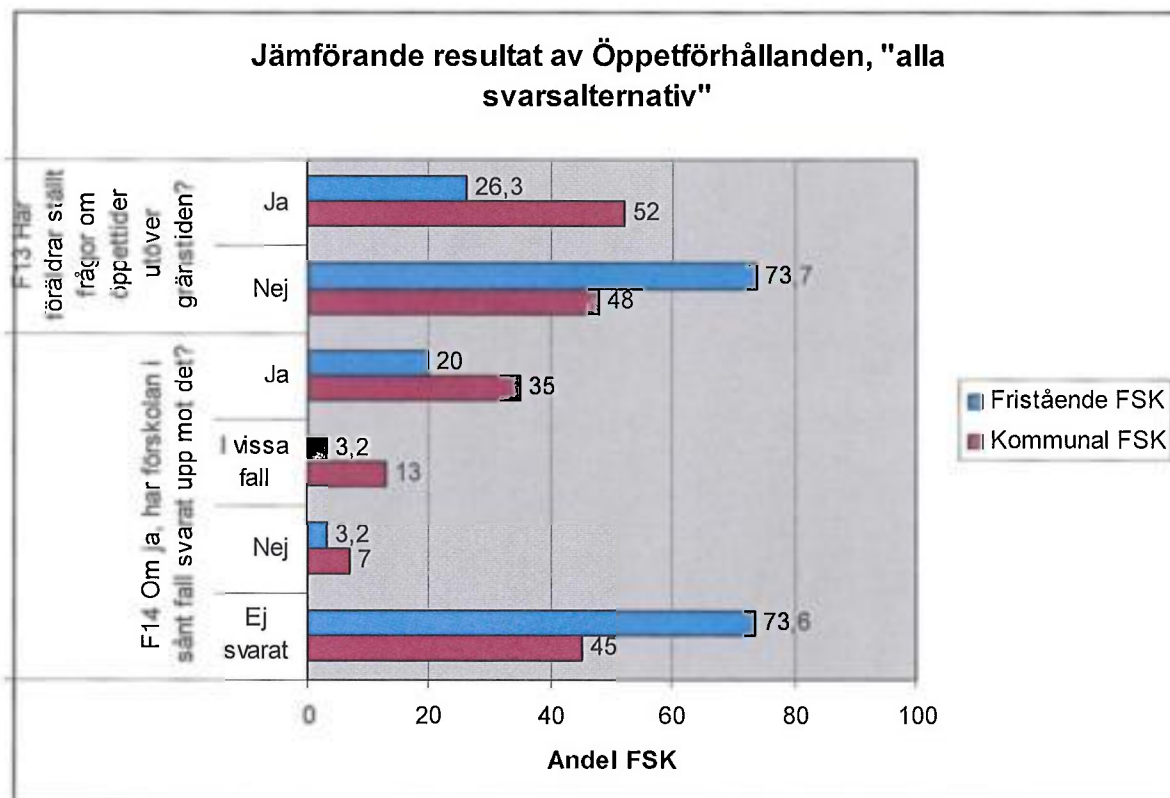




Resultatet från båda diagrammen ovan visar på att de kommunala förskolorna har en högre marginal av förskolor som har verksamhets-/kvalitetsredovisning dokumenterat för innevarande år, en utarbetad/reviderad likabehandlingsplan och dokumenterade rutiner för barn med behov av särskilt stöd. Den fristående förskoleverksamheten har en högre andel förskolor som har verksamhetsplan för innevarande år, som delar ut verksamhetsplan till föräldrar och som har dokumenterade rutiner för modersmålsstöd.

I fråga 6 kunde medverkande verksamheter välja flera alternativ. Det man kan se är att en större andel kommunala förskoleverksamheter använder sig av ledning och personal som medverkande i arbetet med verksamhetsplanen. Bland de fristående är det en större andel än kommunala verksamheter som använder sig av all personal.

Öppethållande

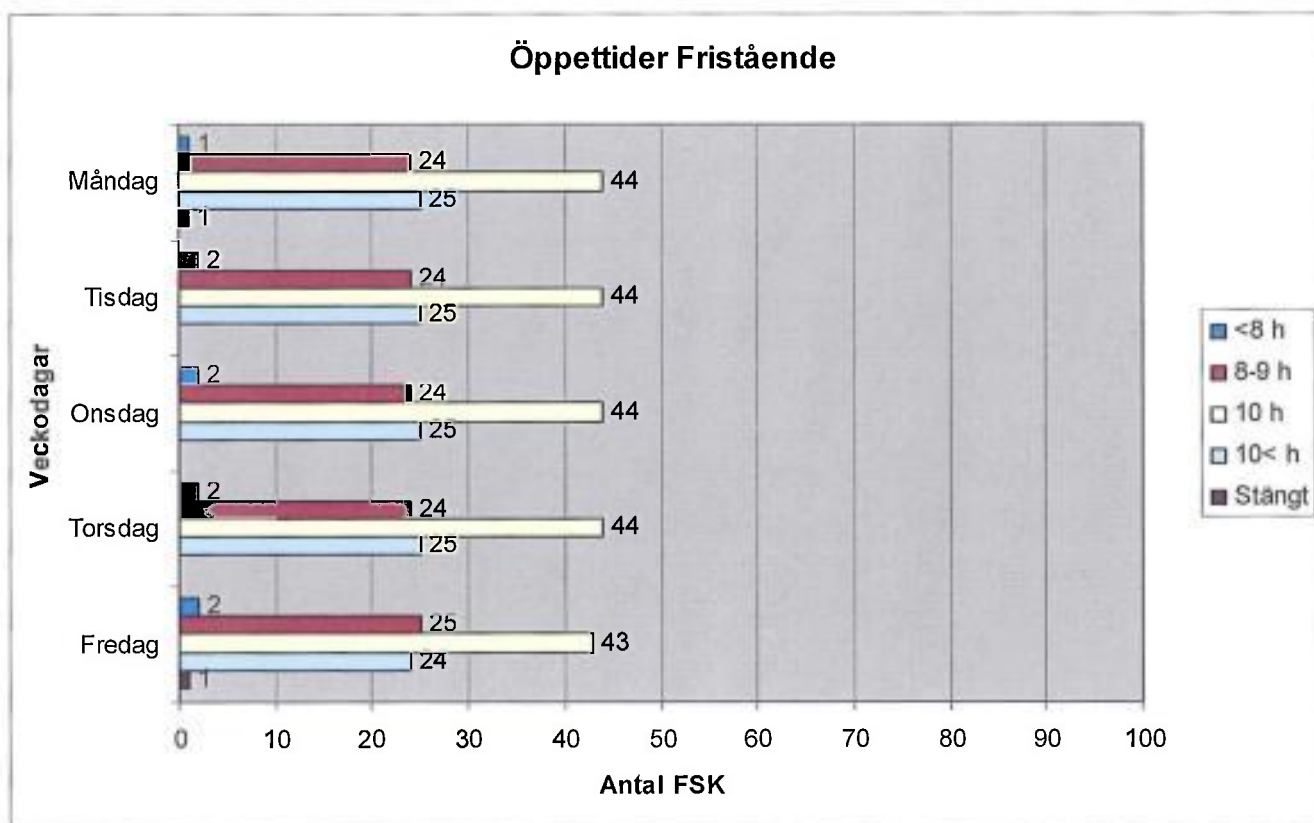


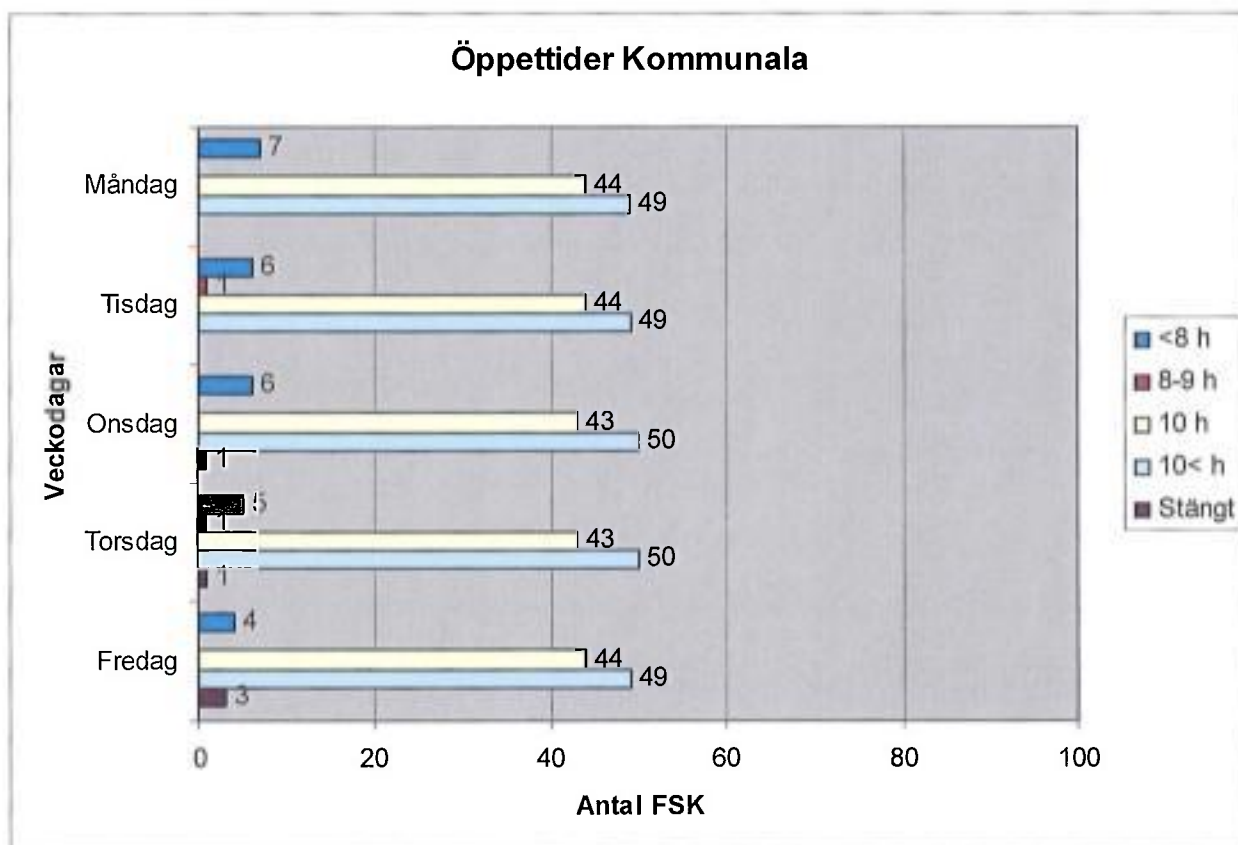
Merparten av föräldrar med barn på de fristående förskolorna är inte intresserade av längre öppettider än vad deras förskola har att erbjuda.

Hos de kommunala är det en stor andel förskolor där föräldrar frågat om längre öppettider. Detta kan vara intressant att ha i åtanke när man går över till att se över förskoleverksamheternas dagliga öppettider.

Fördjupande analys på öppettiderna för varje dag.

Följande Diagram visar antalet förskolor indelade i olika öppettider-intervall. Här presenteras fristående förskolor och kommunala förskolor var för sig i ett varsitt diagram



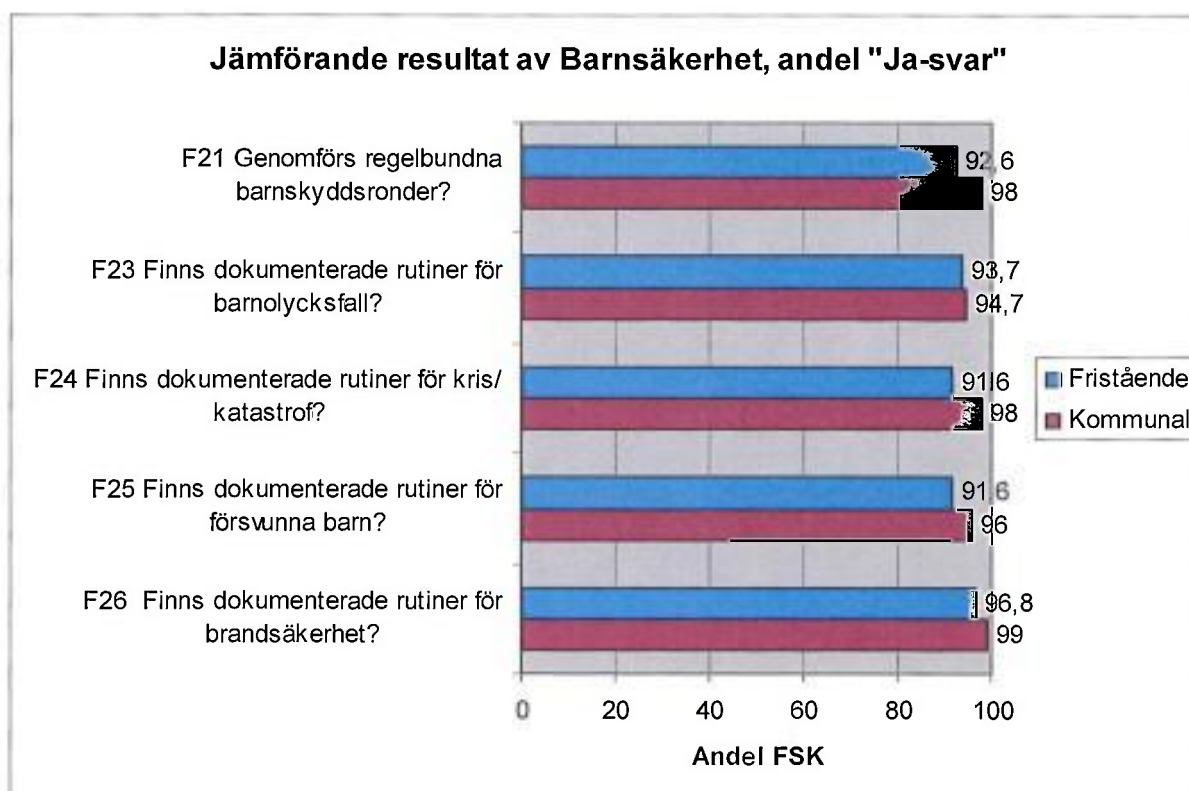


Resultatet visar på en viss skillnad i öppettider mellan de kommunala och de fristående förskoleverksamheterna. Överlag har en mycket större andel kommunala förskolor öppet mer än 10 timmar/ dag. Bland de fristående förskolorna är det ca 25 förskolor som har öppet över 10 timmar/ dag, medan bland de kommunala nästintill 50 förskolor. I procent motsvarar detta ca 50 % av de kommunala och ca 26 % av de fristående.

Bland de förskolor som har öppet 10 timmar/ dag är skillnaden knapp regler emellan. I procent är det något fler fristående förskolor som har öppet 10 timmar/ dag, cirka 46 % mot kommunala, cirka 44 %.

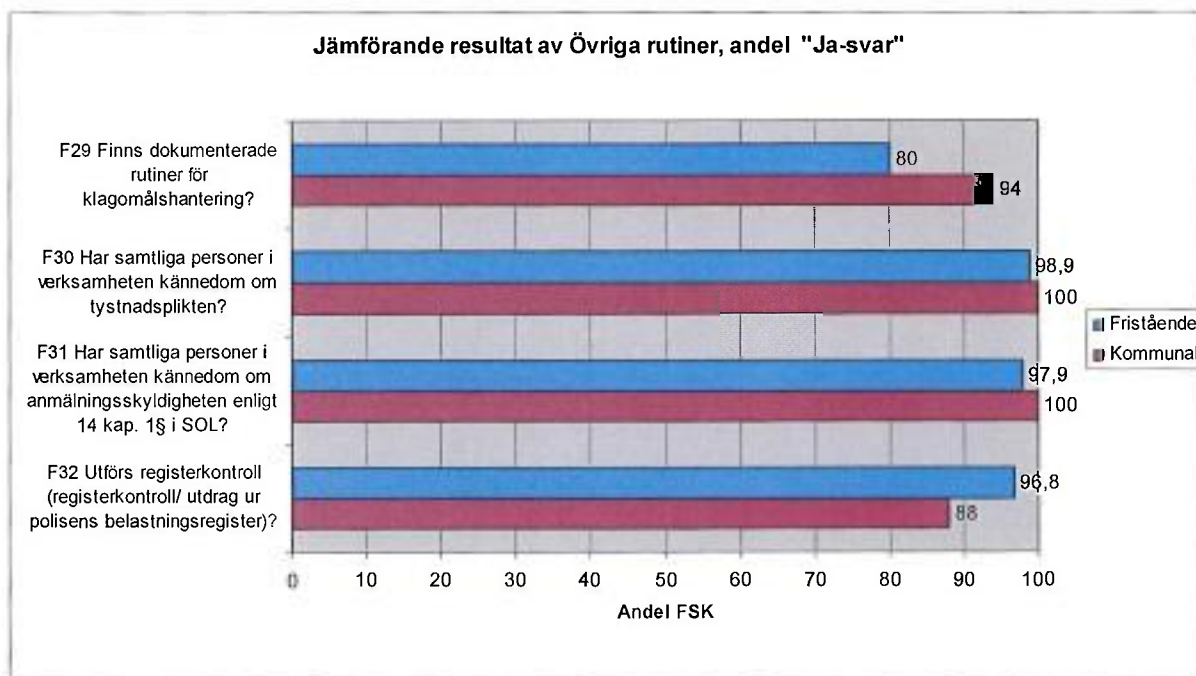
Bland de fristående förskolornas öppettider visar detta att det i princip är samma antal förskolor som har öppet 8-9 timmar som mer än 10 timmar. De kommunala förskolorna har ett större antal än de fristående som har öppet färre än 8 timmar/ dag, även om dessa är väldigt få.

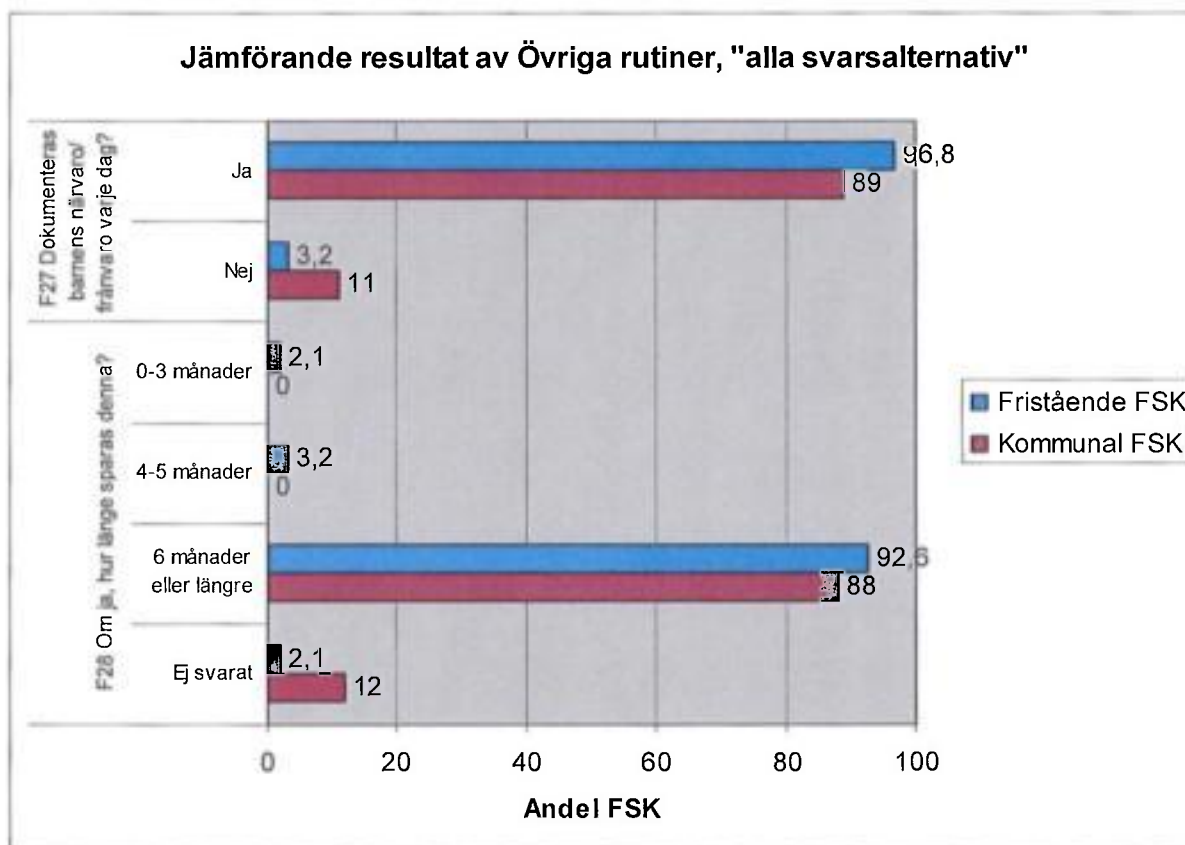
Barnsäkerhet



Diagrammet visar på knappa skillnader mellan fristående och kommunal förskoleverksamhet. Resultatet visar på en tämligen högre andel förskolor av kommunal regi som svarat ja på frågorna. Frågor gällande barnsäkerhet ska i synnerhet uppnå 100-procentigt resultat, även om resultatet av denna års enkät är hög.

Övriga





På de frågor som tar upp övriga områden hos förskolorna är det jämnt fördelat mellan fristående och kommunal men med vissa skillnader i vissa frågor.

Om det finns dokumenterade rutiner för klagomålshantering visar resultatet på att det finns områden som kan behöva utvecklas hos de fristående förskoleverksamheterna då deras procentandel är lägre än de kommunalas resultat.

Enligt skollagen ska förskolorna ha rutiner för klagomålshantering och här har de fristående ett ökat krav att tillgodose lagkravet i jämförelse med de kommunala.

Nästan alla fristående förskolor begär en registerkontroll på nyanställd personal medan siffran är något lägre bland kommunala.

På fråga 27 och 28 som handlar om dokumentation av barnens närvaro/ frånvaro är det något fler fristående skolor som dokumenterar detta.

Slutsats

Resultatet visar på att det inte finns några större skillnader mellan de fristående och kommunala förskolorna som deltagit i enkätundersökningen. Likväl finns det områden som behövs utvecklas, både inom kommunal som fristående förskoleverksamhet.

Den fördjupning på öppettider som gjordes visade på att nästintill alla kommunala förskolor hade öppet 10 timmar/ dag eller mera. Samma resultat för fristående. I jämförelse har nästan alla kommunala förskolor öppet minst 10 h medan de fristående hade ett större antal av förskolor med öppettider färre än 10 h än vad de kommunala hade.