

Interpellation: När införs centralrättade prov i Uppsalas skolor?

Idag rättar undervisande lärare sina egna elevers prov i skolan. Elevresultaten används därefter som en del i det årliga underlag som rektorn använder för att revidera lärarnas löner. Samtidigt noteras påtagliga skillnader mellan nationella provresultat och faktiska elevbetyg. Sammantaget framträder stora osäkerheter gällande elevernas faktiska kunskaper: Vad kan egentligen varje elev i varje enskilt ämne? Vilka resultat och vilka betyg kan vi lita på?

I början av mandatperioden yrkade Moderaterna på att centralrättade prov skulle införas i Uppsalas skolor våren 2019. Matematikämnet skulle vara först ut och därefter skulle ämne efter ämne beröras så att viktiga läroämnen kunde dras och eventuella anpassningar göras. Yrkandet avsågs av Socialdemokraterna, Liberalerna, Vänsterpartiet och Miljöpartiet, trots att centralrättade prov är den bästa metoden för att kunna kvalitetssäkra bedömningen av elevernas resultat i varje ämne och exempelvis redan tillämpas inom International Baccalaureate (IB). Som motivering gav (S), (L), (V) och (MP) att de hade ambitionen att införa centralrättade prov lite senare under mandatperioden.

Sedan dess har nämnda problem fortsatt och förtroendet för det nuvarande systemet prövades ytterligare under Coronapandemin då frånvaron av lärarnas undervisning gav höjda elevresultat. På vissa skolor talades det till och med om ett "betygslotteri". Uppsalaborna väntar fortfarande på Utbildningsnämndens policyslutsatser gällande lärarfrånvarons betydelse för höjda elevresultat. Har verkligen en ny modell för höjda elevresultat sett dagens ljus i Uppsala eller saknar Uppsala kontroll över bedömningen av elevernas kunskaper och färdigheter i varje ämne (IB-programmet undantaget)?

Mot denna bakgrund vill jag fråga utbildningsnämndens ordförande:

- Varför har vi inte infört centralrättade prov i Uppsala?

Uppsala den 14 december 2021

Christopher Lagerqvist

Kommunfullmäktigeledamot och gruppleddare (M), utbildningsnämnden

Datum:
2022-02-22

Utbildningsnämnden

Svar på interpellation om centralrättade prov i Uppsalas skolor

Under 2020 och 2021 har de nationella proven ställts in i Sverige på grund av pandemin. Någon rättning av dessa prov har således inte varit aktuellt, vare sig för enskilda lärare eller med en centraliserad modell.

Merparten av Uppsala kommuns kommunala skolor organiserar sedan tidigare sambedömning där lärare inte rättar sina egna elevers prov. Efter Mittenstyrets satsning i mål och budget 2019 genomförde gymnasieskolan ett pilotförsök med central rättning av nationella prov. Försöket visade på svårigheter att rekrytera kompetenta rättare i tillräcklig omfattning för att kunna kvalitetssäkra en central rättning. Det är en uppenbar svårighet att hitta lärare som inte är upptagna med undervisning att anställa centralt för provrättning under begränsade perioder. Det finns också lärare som uppfattar bedömning av nationella prov, särskilt där goda möjligheter för sambedömning ges, som god fortbildning och något man som lärare själv vill ta ansvar för. Det är också av stor vikt att central rättning av nationella prov gäller såväl kommunal som fristående verksamhet för att uppnå en likvärdig kvalitetssäkring av bedömningen av elevers resultat. Det har varit ytterligare ett skäl till att invänta de nationella förslag på lösningar som Skolverket fick i uppdrag att ta fram.

Skolverket fick i juli 2021 en ändring av sitt uppdrag rörande digitalisering av de nationella proven. Denna ändring redovisades den 15 februari 2022 och föreslår ett stegvis införande av central rättning av nationella prov i svenska, svenska som andra språk och engelska mellan 2027 och 2029. Systemet med central rättning bygger på att de nationella proven genomförs digitalt, varför det till stor del är relevant att knyta dem till varandra i utvecklingsarbetet. Enligt förslaget är en digital plattform fortfarande under uppbyggnad och proven övergår successivt till att genomföras digitalt under perioden 2024–2026.

Att nationella proven digitaliseras och rättas centralt var en del av januariavtalet och något som Liberalerna drivit för att stärka likvärdigheten på skolorna. I början av mandatperioden var beskedet att många nationella prov blir obligatoriska att genomföra digitalt 2023. Det är beklagligt att tidsplanen skjutits fram i den utsträckning som nu föreslagits.

Helena Hedman Skoglund (L)
Utbildningsnämndens ordförande

Interpellation om färdigställande av cykelväg mellan Bälinge och Uppsala stad förbi Ulva Kvarn.

Bakgrund:

Socialdemokraterna, och Erik Pelling, har gått ut både via partiets hemsida och Uppsala kommuns kommunikationskanaler och sagt att den efterlängtrade cykelvägen längs Fyrisån förbi Ulva Kvarn nu ska färdigställas.

Socialdemokraterna har haft sju år på sig att göra mer än att återigen planera för att försöka färdigställa rekreationscykelvägen förbi Ulva Kvarn. Det är upprörande att Socialdemokraterna gör detta utspel inte ens ett år innan kommunvalet 2022 och ger sken av att det nu finns en lösning som är genomförbar.

Det har skrivits spaltkilometer om denna önskade cykelväg genom åren. Både statliga skattemiljoner och kommunala skattemiljoner har investerats i var sin ände av den önskade cykelsträckan. Varje försök har dock stoppats av framförallt Försvaret men även berörda markägare har föreslagit andra dragningar än dem som bland annat Socialdemokraterna önskar.

Följande citat finns från Pelling:

– Äntligen får vi till cykelvägen till Ulva. Med de här planerna sätter vi punkt för en långbänk. Här ska man både kunna cykelpendla och cykla på utflykt, säger Erik Pelling (S), kommunstyrelsens ordförande.

[Ny plan för cykelväg till Ulva - Uppsala kommun](#)

Så länge det inte finns en sträcka och en utformning av cykelvägen som Försvaret godkänner finns det inget utrymme för uttrycket ”äntligen”. Nu har också Försvaret kraftigt förstärkt sin närvaro i området vilket sannolikt gjort drömmarna om ett färdigställande av denna cykelväg ännu svårare.

Jag frågar kommunstyrelsens ordförande Erik Pelling:

- Vilken dragning har den cykelväg ni nu avser gå fram med för att binda ihop de två delarna av den tänkta cykelvägen som redan finns?
- Hur mycket pengar har hittills lagts ner på detta cykelbaneprojekt? Jag vill att både kommunen och Trafikverkets kostnader ska redovisas.
- Har försvaret sagt ja till den sträcka som nu framställs?

- Vad säger berörda markägare om den sträcka som föreslås?

Stefan Hanna
Kommunalråd

Plan- och byggnadsnämnden

Ylva Stadell

Svar på interpellation om cykelvägen till Ulva

Stefan Hanna (-) har ställt ett antal frågor om planerna gällande nya badanläggningar samt gällande dialogen med berörda föreningar.

Vilken dragning har den cykelväg ni nu avser gå fram med för att binda ihop de två delarna av den tänkta cykelvägen som redan finns?

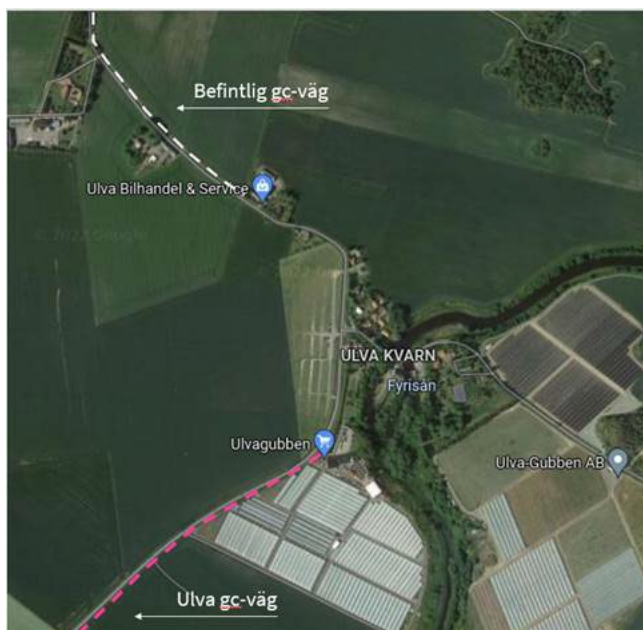
Den gång- och cykelväg vi planerar för går mellan Kastorpsbron och Ulva, längs med Fyrisån och Jumkilsåns västra sida.

En gång- och cykelbro kommer att anläggas över Jumkilsån och vägen kommer sedan att fortsätta österut, över åkermark och längs med väg 630 till Ulva Gubbens entré. Se kartbild nedan.



Det pågår dialog med Trafikverket om gång- och cykelkoppling mellan sträckan som nu detaljplanläggs och den befintliga gång- och cykelvägen norr om Ulva som går mot Bälinge.

Befintlig gång- och cykelväg till Bälinge (Ulva bilhandel) är markerad på kartbilden nedan.



Hur mycket pengar har hittills lagts ner på detta cykelbaneprojekt? Jag vill att både kommunen och Trafikverkets kostnader ska redovisas.

Kostnader för detaljplanering och underliggande utredningar uppgår till i storleksordningen en miljon kronor.

Trafikverket har bidragit i arbetet som remissinstans, utöver det har Trafikverket inte haft kostnader.

Har försvaret sagt ja till den sträcka som nu framställs?

Ja

Vad säger berörda markägare om den sträcka som föreslås?

Ett trettiotal markägare berörs. Just nu sammanställs inkomna yttranden i samrådet för detaljplanen och dialog pågår med berörda markägare. Det är ett 80-tal yttranden som inkommit i samrådet som avslutades i början av februari. Kommunen kommer att ha en tydligare bild av mottagandet av förslaget i april då yttrandena från samrådet sammanställts.

Ulva Stadell (S)

Ordförande i plan- och byggnadsnämnden



Interpellation om informell styrning

Jag har fått itutat i mig att politisk styrning ska ske genom politiska beslut och mål, som sedan är utgångspunkt för förvaltningarnas och myndigheternas arbete. Politiker bestämmer "vad" som ska göras och tjänstemän "hur" det ska göras. I Sverige har vi en tradition av självständiga ämbetsmän och myndigheter med hög integritet, och exempelvis ett förbud mot ministerstyre. Detta gäller även på kommunal och regional nivå där den politiska majoriteten styr genom beslut i fullmäktige och nämnder som sedan verkställs av de olika förvaltningarna. Kommunrevisionen har vid upprepade tillfällen under senare år påtalat att det funnits en otydlighet i kommunkoncernen runt gränserna mellan formell och informell styrning, något som man arbetat inom USAB med att komma tillrätta med.

I ett twitterinlägg uppmärksammade nyligen Mattias Lindberg att den miljöpartistiska (och socialdemokratiska) regeringen utövat informell styrning över statsägda Vattenfall i form av utbyte av styrelseledamöter för att få en kärnkraftsfientlig linje i bolaget. Som illustration används ett podd-avsnitt med MP:s energipolitiska talesperson Lise Nordin (<https://twitter.com/lindbergpolemik/status/1477744942227365889>).

Jag undrar därför hur miljöpartiet och den politiska ledningen i Uppsala kommun ser på informell styrning som en metod att styra kommunen. Som typexempel vill jag lyfta fram Gatu- och Samhällsmiljönämnden, och vänder mig därför till nämndens ordförande Rickard Malmström (MP) med denna interpellation.

Inom nämnden (liksom i flera andra nämnder) har det varit en omfattande diskussion om hur långtgående delegationen till tjänstemännen ska vara, eftersom många viktiga och stora beslut fattas av tjänstemän på delegation. Det gäller både investering och drift.

Det är ett fenomen att "obekväma" beslut i kommunens verksamhet döljs i omfattande och stora dokument, såsom mål och budget, investeringsplaner (för Gatu och Samhällsmiljönämnden är det ett omfattande dokument) och lokalförsörjningsplaner. I Utbildningsnämnden ingick exempelvis nyligen beslut om nedläggning av två förskolor i lokalförsörjningsplanen. När det gäller stora och långsiktiga beslut som utbyggnad av spårväg och utbyggnad i de sydöstra stadsdelarna har beslut fattats i lägre instanser och beslut i kommunfullmäktige i så stor utsträckning som möjligt undvikits. När det gäller konstmuséet fick dock nyligen Fredrik Ahlstedt (M) stöd av förvaltningsrätten när det gällde att beslut skulle fattas i kommunfullmäktige (om en tredjedel av fullmäktige så begär).

Inom GSN kan vi se detta fenomen då och då. Under förra mandatperioden kritiserades det kostsamma beslutet att riva upp gatstenen på Östra Ågatan för att cyklisterna skulle kunna cykla extra fort förbi gatuserveringarna på asfalt, då det togs av tjänstemän och av ordförande på delegation. Nyligen fattades beslut om att begränsa biltrafiken på Kungsgatan, då i GSN:s arbetsutskott på delegation.

I ovanstående exempel har jag mest tagit upp fall med delegerade beslut, alltså där beslut faktiskt fattats, antingen av tjänstemän eller politiker. En viktig del av denna interpellation gäller dock den styrning där beslut aldrig formellt fattas – eller där styrningen av delegerade beslut sker informellt. Om delegationsordningar på detta sätt "kringgås", eller politisk styrning sker utan att det är transparent och öppet för medborgarna så har vi ett demokratiskt problem. Jag vill därför ge GSN:s ordförande möjlighet att dementera att detta inte förekommer.

Med bakgrund av ovanstående vill jag fråga Rickard Malmström (MP), Gatu- och Samhällsmiljönämndens ordförande

- Anser du och den politiska majoriteten att politiska beslut ska fattas formellt, eller går det lika bra med informell styrning?
- Ser du ett problem att kontroversiella beslut i alltför stor utsträckning delegeras på ett sådant sätt att inte olika aspekter belyses på ett fullödigt sätt?
- Finns det en risk med ökade kostnader genom att styrningen sker informellt i stället för genom formella beslut där kostnadskonsekvenserna belyses tydligt?

Uppsala 2021-01-11
Jonas Segersam (KD)
Kommunalråd

Svar på Interpellation om informell styrning från Jonas Segersam (KD)

Jonas Segersam (KD) har frågat mig följande frågor:

- Anser du och den politiska majoriteten att politiska beslut ska fattas formellt, eller går det lika bra med informell styrning?*
- Ser du ett problem att kontroversiella beslut i alltför stor utsträckning delegeras på ett sådant sätt att inte olika aspekter belyses på ett fullödigt sätt?*
- Finns det en risk med ökade kostnader genom att styrningen sker informellt i stället för genom formella beslut där kostnadskonsekvenserna belyses tydligt?*

Självklart ska politiska beslut fattas formellt och i rätt ordning. Besluten i GSN fattas utifrån mål och budget, nämndens verksamhetsplan och i enlighet med den delegationsordning som nämnden gemensamt fastställt. Delegerade beslut redovisas och följs upp. Självklart finns det en risk för ökade kostnader och även ett demokratiskt underskott om beslut fattas utanför den formella handläggningen. Det gäller alla slags beslut och förklarar varför jag anser att beslut ska fattas i enlighet med de den formalia som vi gemensamt fastställt för olika organ.

I övrigt kan jag tillägga att beslutet gällande reglering av trafiken på Kungsgatan fattades av hela nämnden. Påståendet i interpellationen om att det beslutet skulle ha fattats i arbetsutskottet stämmer alltså inte.

Rickard Malmström (MP), Gatu- och Samhällsmiljönämndens ordförande

Interpellation om krisberedskap och civilförsvarsförmåga inom Uppsala kommun.

Bakgrund:

Sveriges kommuner har sedan några år tillbaka fått ett ökat ansvar för Sveriges civilförsvarsförmåga. Det är ett viktigt uppdrag inte minst i ljuset av att Ryssland kraftigt flyttar fram sina maktambitioner och till och med hotar sina närliggande grannar. En väpnad konflikt mellan till exempel Ryssland och Ukraina och mellan Ryssland och de baltiska staterna skulle dessutom lätt kunna leda till nya starka folkvandringsströmmar mot Sverige.

Uppsala blir allt mer ett samhälle som är mycket digitaliserat och beroende av ständig elförsörjning. Det är viktigt att Uppsala kommun tar säkerhetsfrågorna kring elförsörjningen och IT-attacker på största allvar. "Bara" ett litet exempel på riskerna med ett allt för digitalt och elektrifierat samhälle är tillgången till betalningslösningar. Sårbarheten i betalningssystemen lyftes föredömligt av UNTs ledarsida nyligen kopplat till att vi allt mer lever i "det kontantfria samhället".

Jag frågar kommunstyrelsens ordförande Erik Pelling:

På vilket mätbart sätt har Uppsala kommun stärkt kommunens civilförsvarsförmåga under den nuvarande mandatperioden?

Vilka formella samarbeten med föreningsliv och näringsliv har kommunen skapat som en del av kommunens ansvar för en ökad civilförsvarsförmåga?

Har kommunen beredskap för en eventuell ny våg av människor som söker sig ifrån konfliktfyllda områden i vårt närområde?

Om Uppsala kommun får ett flyganfall med fokus på Ärna, har kommunen säkerställt att Uppsalaborna har skyddsrum att skydda sig i på ett acceptabelt sätt?

Har kommunen säkrat upp ett redundant elförsörjningssystem inom kommunen? Vad händer till exempel med fjärrvärmeförsörjningen och VA försörjningen om det vanliga elförsörjningssystemet slutar att fungera under 48 timmar?

Stefan Hanna
Kommunalråd

Kommunledningskontoret

Erik Pelling

Svar på interpellation om krisberedskap och civilförsvarsförmåga från Stefan Hanna (-)

Stefan Hanna (-) har ställt ett antal frågor om kommunens arbete med krisberedskap och civilförsvarsförmåga.

På vilket mätbart sätt har Uppsala kommun stärkt kommunens civilförsvarsförmåga under den nuvarande mandatperioden?

Under den nuvarande mandatperioden har kommunen genomfört ett stort antal åtgärder och aktiviteter i syfte att stärka kommunens förmåga till civilt försvar, bland annat:

- Kunskapshöjande insatser i form av utbildningar i civilt försvar för kommunstyrelsen, förvaltningsledning och säkerhets- och beredskapssamordnare
- Etablerat samverkan med 21. Hemvärnsbataljonen (Upplands- och Västmanlandsgruppen)
- Ett flertal av kommunens medarbetare har genomgått statligt arrangerade utbildningar i totalförsvarsjuridik, totalförsvarskunskap, säkerhetsskydd och signalskydd
- Inrättat så kallade kriskök samt begränsad lagerhållning av livsmedel
- Etablerat kommunalt nätverk för beredskapsfrågor¹
- Etablerat en egen signalskyddsförmåga
- Medverkat i Totalförsvarsövning 2020 med kommunledning och förtroendevalda
- Medverkat i Hemvärnets ledningsövning Geltic Bear 2020
- Dragit löpande lärdomar och erfarenheter av hanteringen av coronapandemin inklusive upprätthållande av samhällsviktig verksamhet under de störda förhållanden som pandemin medfört. Dessa lärdomar kommer att införlivas i arbetet med civilt försvar där så är relevant.

Uppsala kommuns arbete med att stärka förmågan till civilt försvar utgår från den överenskommelse gällande kommunernas arbete med civilt försvar som staten genom Myndigheten för samhällsskydd och beredskap (MSB) tecknat med Sveriges

¹ <https://insidan.uppsala.se/Kommungemensamt/Kris--sakerhet/Krisberedskap-och-civilt-forsvar/Natverk-for-beredskapsfragor/>

Kommuner och Regioner (SKR) för perioden 2018–2020 samt tillhörande förlängningar och justeringar för 2021 och 2022².

Vilka formella samarbeten med föreningsliv och näringsliv har kommunen skapat som en del av kommunens ansvar för en ökad civilförsvarsförmåga?

Kommunen har idag ingen formell samarbetsstruktur specifikt inriktad på samverkan med föreningsliv och näringsliv inom området civilt försvar. Kommunen nyttjar dock befintliga samverkansstrukturer för exempelvis krisberedskap och samhällsutveckling för att lyfta och driva frågor kopplat till förmågeutveckling av det civila försvaret.

I februari 2022 fattade kommunstyrelsen beslut om att ingå en överenskommelse med Civilförsvarsförbundet utifrån konceptet frivillig resursgrupp (FRG). Konceptet innebär att frivilliga resurser stödjer och förstärker kommunens krishanteringsförmåga vid samhällsstörningar. Kommunens förhoppning är att överenskommelsen och samarbetet framöver ska kunna utökas till att även omfatta perspektivet höjd beredskap.³

Har kommunen beredskap för en eventuell ny våg av människor som söker sig ifrån konfliktfyllda områden i vårt närområde?

Kommunen har god beredskap för ytterligare flyktingströmmar. Lärdomar från 2015 har tagits tillvara och en samordningsgrupp finns där planering för eventuella aktuella lägen diskuteras och hanteras. Ett eventuellt akut behov av många bostäder är naturligtvis alltid en svår fråga, men anses kunna lösas med kommunen egna bostadsbolag. Då kommunen inte är första mottagningsinstansen för en flyktingvåg görs bedömningen att det kommer finnas tillräcklig tid för alla berörda förvaltningar att ställa om sin verksamhet inför ett eventuellt flyktingmottagande. De största utmaningarna bedöms vara tillgång på bostäder och personal, men även där görs bedömningen att behovet kan lösas på annat sätt än under 2015. Sedan 2016 finns också lagen (2016:38) om mottagande av vissa nyanlända invandrare för bosättning som förhoppningsvis kommer leda till en mer effektiv fördelning av ansvaret för flyktingmottagande över Sveriges kommuner, jämfört med situationen 2015.

Om Uppsala kommun får ett flyganfall med fokus på Ärna, har kommunen säkerställt att Uppsalaborna har skyddsrum att skydda sig i på ett acceptabelt sätt?

Regeringen eller den myndighet som regeringen bestämmer beslutar om behovet av skyddsrum och inom vilka områden inom landets kommuner som skyddsrummen skall vara belägna. Myndigheten för samhällsskydd och beredskap (MSB) ansvarar för kontroll av och förteckningen över det befintliga skyddsrumsbeståndet i Sverige. I de fastigheter där skyddsrum finns ansvarar respektive fastighetsägare för att skyddsrummen är utformade och utrustade för att stå emot verkningarna av de stridsmedel som kan antas komma till användning i krig.⁴ Kommunen har inget utpekad ansvar för tillgången på skyddsrum i kommunen utöver de skyddsrum som är lokaliserade i kommunägda fastigheter. Kommunen får ej heller statlig finansiering för att bygga nya skyddsrum eller rusta upp befintliga skyddsrum. En statlig utredning pågår just nu i syfte att utreda frågan om civilbefolkningens skydd vid höjd beredskap, inklusive behovet av skyddsrum. Utredningen ska redovisas senast den 7 november 2022.⁵

²

<https://skr.se/skr/samhallsplaneringinfrastruktur/trygghetsakerhet/civiltforsvar/civiltforsvarkommuner.28145.html>

³ <https://insidan.uppsala.se/Kommungemensamt/Nyheter/Nu-starker-vi-var-krisberedskap-genom-samarbete-med-Civilforsvarsforbundet/>

⁴ <https://www.msb.se/skyddsrum>

⁵ <https://www.regeringen.se/rattsliga-dokument/kommittedirektiv/2021/05/dir.-202130/>

Har kommunen säkrat upp ett redundant elförsörjningssystem inom kommunen? Vad händer till exempel med fjärrvärmeförsörjningen och VA-försörjningen om det vanliga elförsörjningssystemet slutar att fungera under 48 timmar?

Uppsala kommun är inte elnätstjänstleverantör eller elnätbolag och ansvarar därför inte för att upprätthålla elförsörjningen i kommunen. Kommunen har dock ett ansvar för att planera för och hantera konsekvenserna av ett eventuellt energibortfall. Detta ansvar omhändertas till viss del av kommunens arbete med kontinuitetshantering och kontinuitetsplanering för samhällsviktiga verksamheter. Mer arbete kan dock komma att behövas för att exempelvis identifiera ytterligare behov av reservkraft inom kommunens verksamheter och upprätthållande av kommunikation med allmänheten även under störda förhållanden. Kommunens förvaltningar och bolag rekommenderas även att ta hänsyn till elbortfall och störningar i energiförsörjningen i arbetet med förvaltnings- och bolagsspecifika kontinuitetsplaner.

Svenska kraftnät är elberedskapsmyndighet i Sverige och ansvarar därmed för att elförsörjningen ska klara kritiska situationer och svåra störningar. Myndigheten ansvarar för de åtgärder som krävs vid en effektbrist. Energimyndigheten arbetar med att förebygga sårbarheter, motstå hot och risker, hantera kriser och lindra effekter av inträffade störningar i elförsörjningen. Energimyndigheten ansvarar för planeringsprocessen *Styrel* som syftar till att genom gemensam planering och prioritering med myndigheter, kommuner, privata aktörer och elnätstjänstföretag lindra konsekvenserna som uppstår om manuell förbrukningsfrånkoppling krävs på grund av elenergi-brist. Vid en elenergi-brist ansvarar Energimyndigheten även för ransonering av el. Uppsala kommun ingår i den nationella planeringsprocessen för *Styrel* och har inom detta arbete identifierat de samhällsviktiga verksamheter inom kommunens geografiska område som är särskilt känsliga för ett elbortfall och bör prioriteras vid nationell elenergi-brist.

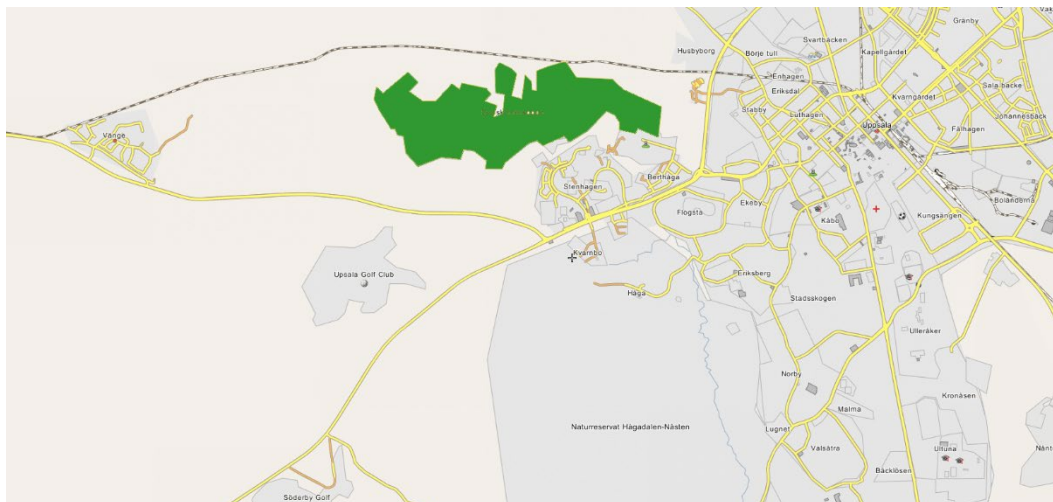
Det kommunala bolaget Uppsala vatten och avfall AB har säkerställt att drift av VA kan upprätthållas under ett visst antal timmar vid störningar eller bortfall i elenergiförsörjningen.

Statligt ägda Vattenfall AB ansvarar för ca 90 % av fjärrvärmeförsörjningen av privatbostäder i Uppsala kommun, och har således ansvaret för att säkerställa redundans i fjärrvärmeförsörjningen för sina kunder.

Erik Pelling (S)

Kommunstyrelsens ordförande

Interpellation om Svinskinnskogen som möjligt naturreservat



Kartbild där Svinskinnskogen är utmärkt i grönt, nordväst om Stenhamnen.

En viktig del för att säkra en hållbar tillväxt av Uppsala är att utveckla fler stadsnära grönområden. I den parkplan som antogs 2013 gjordes en grundlig inventering av dessa, i syfte att gälla som planeringsunderlag för stadsutveckling och ekonomiska prioriteringar med en tidshorisont satt till 2030. För den nordvästra delen av staden pekades Stabbyskogen ut som särskilt värdefullt att bevara – något som nu också resulterat i att friluftsområdet omvandlas till ett kommunalt naturreservat. Men som parkplanen påpekar är Stabbyskogen ett mycket begränsat område, och marken där bedöms vara sliten.

I takt med att fler bostäder tillkommer i Börjetull och Rickomberga, är det för Centerpartiet tydligt att nordvästra staden behöver fler gröna oaser. Parkplanen lyfter av det skälet fram Svinskinnskogen, väster om Bärbyleden. Det rör sig dels om att säkerställa stråk till området, dels att utveckla och säkerställa det för rekreation. För boende i Berthåga och Stenhamnen är Svinskinnskogen redan ett etablerat grönområde och nyttjas flitigt för promenader, träning och utflykter året runt.

Parkplanen slår fast att Svinskinnskogen har såväl höga skogliga naturvärden som många så kallade sociotopvärden. Den bedöms också ha stor potential för att utveckla naturstigar, leder och elljusspår. I ett större perspektiv kan även Svinskinnskogen ses som en viktig del i att värna en grön infrastruktur kring stadskärnan och ut mot Fiby urskog.

Jag vill därför fråga kommunstyrelsens ordförande Erik Pelling (S):

- Delar han bilden av att nordvästra staden behöver ökad tillgång till rekreationsområden, utöver att Stabbyskogen ombildas till naturreservat?
- Vilka initiativ finns planerade för att – i enlighet med Uppsala kommuns parkplan – utveckla Svinskinnskogen till ett kommunalt friluftsområde eller naturreservat?

Mattias Johansson (C)

Kommunledningskontoret

Erik Pelling

Svar på interpellation om Svinskinsskogen

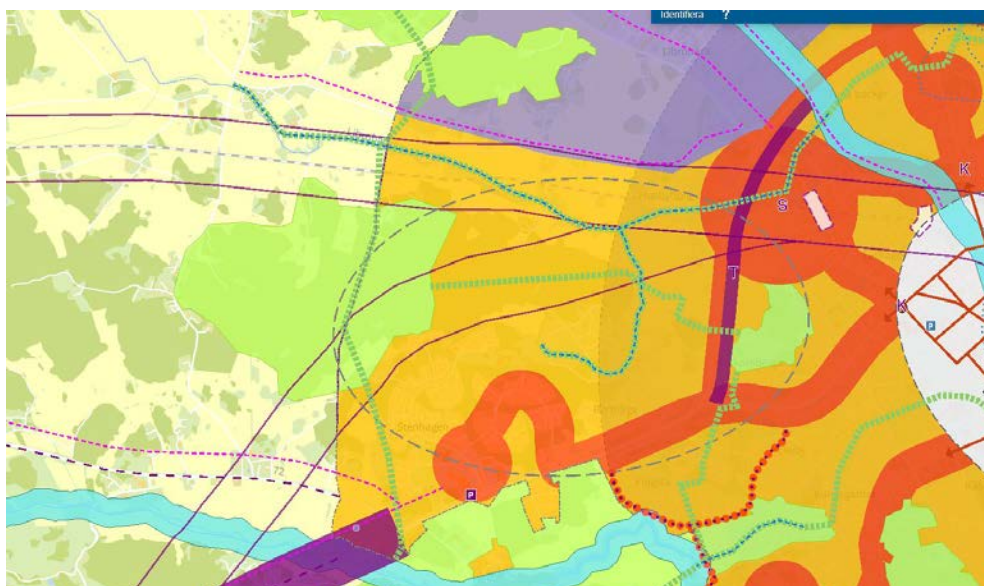
Mattias Johansson (C) har ställt ett antal frågor kring Svinskinsskogen i en interpellation.

Jag vill inleda med att säga att jag helt delar interpellantens syn på vikten av att tillskapa och vårda stadsnära gröna rekreationsområden i en växande stad. Vidare ser jag att flera olika delar av staden fortfarande har brist på grönområden. Det är en av orsakerna till att vi i Mittenstyret tagit initiativ till bildande av flertalet naturreservat under mandatperioden. Vi har också satsat på såväl stadsnära rekreationsområden som områden i stadens omland.

När det gäller frågan om Svinskinsskogen som interpellanten ställer konkreta frågor om försöker jag reda ut nuläget enligt nedan.

Förslaget relaterat till ÖP16

Området som interpellanten ställer frågor om är i vissa delar, men ej i helhet förenligt med föreslagen markanvändning i ÖP16. Se bild nedan. Del av förslaget utgörs av Herrhagsskogens grönområde (vilket i ÖP16 pekas ut med inriktning på rekreation, biologisk mångfald och ekosystemtjänster) samt förslaget grönstråk från Herrhagsskogen mot Stabbyskogen. Delar av området är dock utpekade som stadsbygd (orange yta) samt utvecklingsområde för bebyggelse, (grå oval i figur 2). Avvägningarna mellan naturskydd och bebyggelse på denna plats behöver ske mer detaljerat, vilket blir möjligt inom den revidering av ÖP som nu pågår. I den yttre västra delen av interpellationens område finns inga konflikter med ÖP men där saknas även kända naturvärden som motiverar reservatsbildning på privat mark.

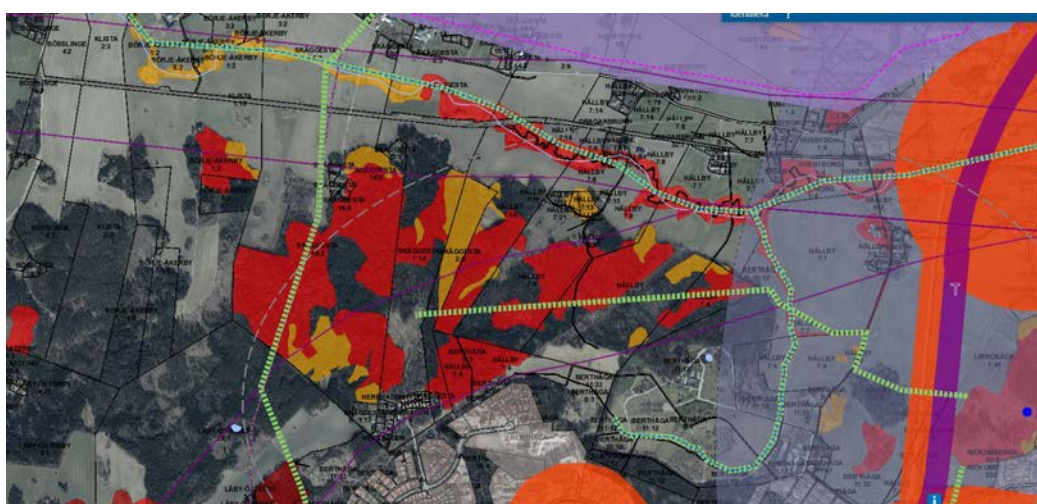


Figur 1 -Markanvändning enligt ÖP16

Naturvärden

Det utpekade området har i sina centrala och östra delar höga naturvärden, identifierat i kommunens naturdatabas (röda ytor i figur 3), vilket i kombination med höga rekreativa värden samt det tätortsnära läget var motivet till att detta område presenterats som ett av flera områden som kan vara aktuella för framtida reservatsbildning.

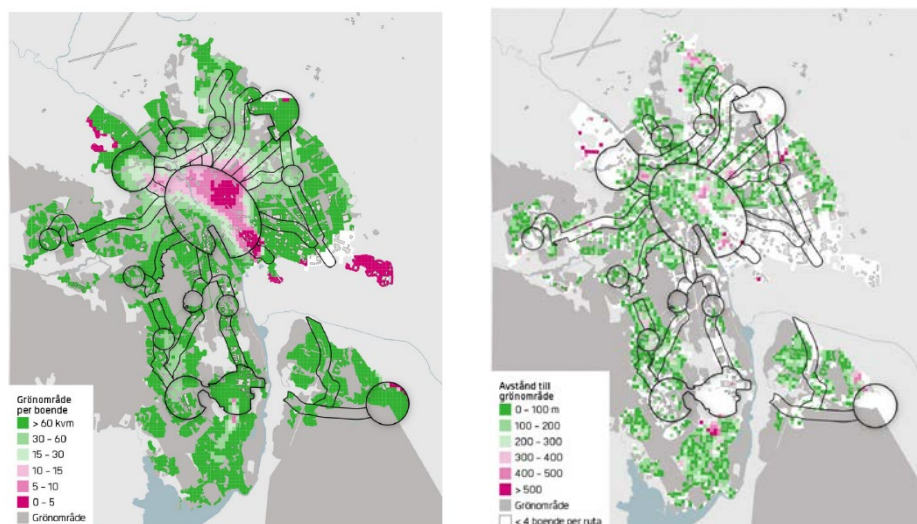
Det berörda området har ställt mot övriga förslag inte högsta prioritet och omfattades därmed inte av beslutet om kommande naturreservatsbildningar. Ett skäl till den lägre prioriteringen är att delar av området utreds av Länsstyrelsen för statlig naturreservatsbildning just nu. Inom detta arbete sker en dialog med Uppsala kommun såväl som andra markägare. Området som pekats ut i interpellationen är komplext avseende markägareförhållanden.



Figur 2 -Naturvärdesobjekt enligt Naturdatabasen

Nordvästra stadens tillgång till grönområden

Enligt framtagen rapport "Indikatorer för Uppsalas ÖP (Spacescape 2019) har nordvästra staden i vissa delar en sämre tillgång avseende yta per boende. Mäter man i stället avstånd till grönområde är tillgången i de nordvästra delarna till största del god.



Slutsatser

Jag delar i stort bilden av att stadsnära grönområden är viktiga för en hållbar tillväxt av Uppsala. Det sammantagna planeringsläget för utpekat område med ett pågående statligt reservatsarbete, två pågående utredningar inför kommunala reservatsbildningar i närområdet och revidering av ÖP16 leder till slutsatsen att kommunala initiativ till bildande av ett naturreservat i området bör invänta utfall av pågående processer.

I samband med revideringen av ÖP16 tar jag med mig interpellantens frågeställningar och hoppas att vi kan nå samsyn i de eventuella förändringar som krävs.

Erik Pelling (S)

Kommunstyrelsens ordförande

Interpellation om turistinformation i Uppsala

Under sommaren har jag fått åtskilliga frågor från Uppsalabesökare om kommunens avsaknad av turistinformation och turistbyrå. Många har efterfrågat någon att fråga om vad som finns att se i Uppsala, eller vad som sker just den dag då de är på besök i kommunen. Då jag hänvisar till Destination Uppsalas hemsida får jag emellanåt svar som att personen inte äger en smartphone, inte har någon dator eller saknar wifiuppkoppling. Ofta får jag också till svar att de tittat på destinationsbolagets hemsida, men inte hittat den information de sökt. Sidan upplevs som rörig och svårnavigerad och den information som finns på sidan är ofta inaktuell. Detta gör att många besökare har svårt att få tag på information om Uppsalas sevärdheter, attraktioner och evenemang.

Med anledning av att jag i min vardag möter så många som upplever det som svårt och krångligt att hitta relevant information för sitt besök i Uppsala undrar jag om det genomförts någon utvärdering av effekterna av nedläggning av turistbyrån. Jag skulle önska att det fanns en jämförelse både med hur det var tidigare, men också med exempelvis Göteborg eller någon annan större svensk stad som har en fungerande turistbyrå.

Information till besökare och turister hör till det som säljer besöksmålet. Det personliga mötet ger ofta betydligt mer än information som i bästa fall finns tillgänglig på internet. Det som oftast frågas efter vid sidan av turistbyrå, är var man kan köpa souvenirer med Uppsalaanknytning. Inte heller det är lätt att svara på.

Med anledning av ovanstående frågor jag kommunstyrelsens ordförande Erik Pelling (S)

1. Har Uppsalas turistinformation utvärderats sedan turistbyrån lades ned?
2. Hur nöjda eller missnöjda är besökarna med den turistinformation som finns?
3. Hur ofta uppdateras Destination Uppsalas hemsida?
4. Planeras några åtgärder för att avhjälpa att hemsidan upplevs som rörig och svårnavigerad?

Lena-Maria Jansson (C)

Kommunledningskontoret

Erik Pelling

Svar på interpellation om turistinformation från Lina-Maria Jansson (C)

Lena-Maria Jansson (C) har ställt ett antal frågor om turistinformationen i Uppsala. Jag inleder svaret med att ge lite bakgrundinformation. De konkreta frågorna besvaras nedan.

De senaste femton åren har människors beteende att söka information förändrats och till stor del digitaliserats, detta gäller även hur man söker information inför och under ett besök till Uppsala. Digitaliseringen är en av de stora globala omställningarna och här ligger Uppsala i framkant att driva förändring och innovation på flera områden, som exempelvis att leverera information och inspiration till besökare, i de kanaler de befinner sig. Det, samt tydligt svikande besöksiffror till Uppsala Tourist Center under många år, var grunden till beslutet 2016 att arbeta mer tidsenligt med turistinformation. Destination Uppsala arbetade tillsammans med en bred referensgrupp från den lokala besöksnäringen fram en vision och en projektplan för framtidens besöksmottagande, vilket är den vi arbetar enligt idag.

Uppsalas besöksmottagande har, i linje med den strategiska riktning som pekats ut, fokus på att finnas i de kanaler och platser besökare vill söka efter information och inspiration samt på värdskap i samverkan; att tillsammans med näringen ta hand om Uppsalas besökare.

Uppsala var en av de städer i Sverige som först förändrade sitt tillvägagångssätt att arbeta med besöksmottagande och sedan dess har många andra platser valt att följa efter, både storstäder och typiska turistdestinationer. Flera destinationer, b.l.a Stockholm, Gävle och Norrköping har vänt sig till Uppsala för att ta del av vår modell, vilken också legat till grund för dessa destinationers utvecklingsarbete. Destination Uppsala har också fått möjlighet att dela sitt arbete och framåtlutande utveckling i flera nationella forum för turism.

Inför besöket till Uppsala kan besökare söka information och inspiration digitalt eller genom att ta kontakt med Destination Uppsala med specifika frågor via mail, telefon, messenger eller chat-bot. Man kan även beställa kartor och broschyrer. Under besöket i Uppsala finns möjlighet att besöka någon av Uppsala åtta InfoPoints för ett personligt möte och få svar på enklare frågor, kartor och material, få hjälp av besöksmottagare (receptioner hotell, vandrarhem, camping, museum m.fl.) med kartor, tips och

hänvisningar, ta del av turistinformationsskyltning vid Resecentrum samt vid minst fem andra platser under snöfrisäsong, utöver möjligheten att under hela besöket söka realtidsinformation, öppettider, kartor och vidare tips digitalt.

Har Uppsalas turistinformation utvärderats sedan turistbyrån lades ned?

2017 genomfördes en undersökning, ”Nollmätning kring framtida informations- och inspirationskoncept” med besökare i Uppsala som b.la visade att merparten av de som söker information inför och under ett besök använde sig av internet och specifikt Google eller annan plattform. De sökte främst information kring vad som finns att se och göra i Uppsala. Flest har angett att de vill få eller hitta information digitalt under framtida besök i Uppsala

2020 genomfördes en uppföljning av undersökningen där närmare 700 besökare i Uppsala intervjuades för att följa upp nollmätningen på ett antal områden, b.la hur besökare söker information inför och under besöket, samt hur informationen hjälpt eller inspirerat dem att uppleva mer.

- Det är lika stor andel som sökt information under vistelsen 2020 som 2017
- 91% av dessa har sökt information via Google eller annan sökmotor (en ökning)
- 33% användes sig också av digitala plattformar destinationuppsala.se samt Tripadvisor
- Flest anger att de söker information om är vad man kan göra i Uppsala följt av allmän information om Uppsala och information om caféer och restauranger
- 41% anger att de söker information kvällstid kl. 18-22, en betydande ökning sedan 2017
- Flest anger att de vill få eller hitta information digitalt, följt av genom skyltning under sitt framtida besök i Uppsala

Undersökningen visar också att 70% upplever att den information de sökt på plats under besöket i Uppsala inspirerade dem att göra fler aktiviteter än planerat. Det genomsnittliga svaret (skala 1-6) för 2020 är 4,32, en ökning mot 2017 då det genomsnittliga svaret var 3,60. Dvs besökare har i större utsträckning blivit inspirerade att göra mer under sitt besök i Uppsala efter att de sökt information på plats 2020 än 2017.

Arbetet med Uppsalas nya besöksmottagande på helhet följs även upp regelbundet genom enkäter och samtal med Info Points och besöksmottagare, analys av trafik och frågor till chat-bot och hemsida, inkommande frågor via mail och telefon samt genom fältintervjuer. Förbättringar och förändringar görs löpande utifrån inkommen feedback, exempelvis monterades nyligen tre nya informationspunkter med kartor, tips på besöksmål, tydlig information om Uppsalas åtta Info Points samt QR-koder till vidare digital information kring Resecentrum, dit många besökare ankommer. Senare under våren tillkommer även ytterligare åtta turistinformationsplatser i och vid Uppsalas infarter för att stärka upp bättre skyltning.

Vi fortsätter arbetet med att utveckla och förbättra Uppsalas besöksmottagande tillsammans med näringen.

Hur nöjda eller missnöjda är besökarna med den turistinformation som finns?

I undersökningen som nämns ovan framkommer även feedback kring hur man ser att informationen kan förbättras och utvecklas exempelvis genom att komplettera digital information med skyltning på plats. Skyltningen vid resecentrum (tillkom februari 2022) är en åtgärd och vidare under året kommer även ett antal nya turistinformationsplatser med kartor och hänvisningar att tillkomma runtomkring i Uppsala samt vid stadens infarter.

Destination Uppsala mäter årligen NPS (Net promoter score) som anger om man är nöjd med sitt besök i Uppsala och rekommenderar det till andra. Här har Uppsala goda siffror, dvs Uppsala besökare är nöjda!

InfoPoints samt utvalda besöksmottagare i näringslivet får skatta sin egen förmåga att kunna hjälpa besökare med frågor, och även där ser vi en positiv utveckling; Uppsalas besöksmottagare upplever att de blir bättre på att hjälpa besökare med de frågor som inkommer. Dessa nyckelpersoner erbjuds regelbundet utbildning och aktuell information via Destination Uppsala så som utbildningsresor 4 ggr/år, digitala utskick 1-2 ggr/mån samt genom platsbesök med Uppsalautbildning.

Hur ofta uppdateras Destination Uppsalas hemsida?

Hemsidan uppdateras dagligen för mindre justeringar. Nytt innehåll så som guider, upplevelser, besöksmål och evenemang – uppdateras eller läggs till på hemsidan varje vecka.

Som en del av besöksmottagandet och ökad tillgänglighet för besökare har Destination Uppsala utvecklat en chat-bot, en automatiserad digital tjänst i chattformat som är tillgänglig dygnet runt via hemsida och sociala medier, där besökare kan få specifika tips och svar på vanliga frågor. Detta för att kunna inspirera och informera våra potentiella Uppsalabesökare i ännu högre utsträckning.

Under ”FAQ vanliga frågor” ges enkla och tydliga svar på några av de vanligaste frågorna inför ett besök i Uppsala. Här kan man som exempel även få tips på var man kan köpa souvenirer. Dessa vanliga frågor kan även våra åtta anslutna Info Points besvara, några av dem har också lokala produkter (souvenirer) till försäljning. [FAQ – Vanliga turistfrågor - Destination Uppsala](#)

Planeras några åtgärder för att avhjälpa att hemsidan upplevs som rörig och svårnavigerad?

Under hösten 2021 genomfördes benchmarking av www.destination uppsala.se för att mäta sidans ranking såväl ur ett tekniskt perspektiv kopplat till tillgänglighet gällande text, bild och navigation, samt enkätundersökningar för att få in feedback på den generella användarupplevelsen. Både benchmark och enkät var till största del positiv, men de föreslagna åtgärder som inkom utfördes sedan i samråd med webbplatsutvecklare. Vi arbetar löpande med förbättringar så som att optimera prestanda, innehåll och utseende allteftersom ny funktionalitet blir tillgänglig och för att underlätta för så många av våra hemsidesbesökare som möjligt. Under 2022 planerar vi som exempel att implementera ett enkätformulär till hemsidan där varje

besökare har möjlighet att lämna feedback på sin upplevelse av sajten kopplat till områden som navigering, sökfunktioner eller information som de upplever att de saknar osv. Dessa kommer sedan att utvärderas och läggas samman med våra egna mätningar och rapporter och bilda underlaget för hemsidans fortsatta löpande utveckling.

Under 2021 ökade antal unika besökare till destination uppsala.se med 75%. Besökare till sajten stannad också längre än tidigare och tog del av mer innehåll.

Erik Pelling (S)

Kommunstyrelsens ordförande

Interpellation om arbetsmiljön på Uppsala yrkesgymnasium Jälla

Jag lämnade under slutet av 2021 in en interpellation om riskerna med tystnadskultur inom Uppsala kommun. Svaret på den interpellationen var mycket otillfredsställande och indikerade inte att det politiska styret tar allvarligt på riskerna med att en tystnadskultur breder ut sig inom Uppsala kommun. Även debatten i kommunfullmäktige vittnade om en förnekelse av att även Uppsala kommun, precis som Göteborgs kommun, brottas med allvarliga tystnadsproblem. Det är också anmärkningsvärt när inga ordentliga förbättringsåtgärder genomförs när ett stort antal medarbetare i en verksamhet vågat göra sina röster hörda om missförhållanden.

Vid flera tillfällen har jag yrkat på mer decentralisering av makt närmare de medarbetare som har huvuduppdraget att leva upp till de verksamhetsmål som till exempel skola, vård och omsorg är satta att nå. Kommunens ledning har länge talat om behovet av ett mer tillitsbaserat ledarskap. Kommunens styrande visar i praktiken inget som tyder på den utvecklingen, snarare mer centralisering. Uppsala kommun lever inte heller upp till sina värdeord och ett överflöd av styrdokument plågar stora delar av kommunens verksamhet, inte minst skolan. Kommunen är i stort behov av ett mer kompetent ledarskap. Det yttersta ledarskapsansvaret ligger hos ansvariga politiker.

Enligt kommunens nästan tårdrypande värderingsdokument ska Uppsala kommuns medarbetare leva och verka enligt följande:

”Vår värdegrund – göra skillnad, arbeta tillsammans och välkomna nyskapande

Uppsala kommun arbetar för ett modernt ledarskap, medledarskap och en arbetsmiljö där samarbete, innovation och möjligheten att göra skillnad är viktigt.

Göra skillnad

- Vi fokuserar på behoven
- Vi drivs av förbättring
- Vi är engagerade

Arbeta tillsammans

- Vi samarbetar
- Vi är tillgängliga
- Vi är flexibla

Välkomna nyskapande

- Vi tänker nytt
- Vi tar initiativ
- Vi finner lösningar

Jag har kontaktats av många personer med kopplingar till Jälla yrkesgymnasium. Jag har haft möten med många personer med kopplingar till Jälla yrkesgymnasium. Det som framkommit är en beskrivning av en helt oacceptabel studie- och arbetsmiljö. En oacceptabel studie- och arbetsmiljö som skapat stora kvalitetsproblem i undervisningen och som drabbar eleverna mycket negativt. Personalomsättningen bland lärare och programrektorer har varit hög. Det vittnar i sig själv om att många lärare och programrektorer inte trivs på arbetsplatsen Jälla yrkesgymnasium. Behovet av särskilt stöd till elever med särskilda behov har inte varit, och är inte, på acceptabla nivåer. En personalenkät har genomförts på skolan som tydligt måste belysa att Jälla yrkesgymnasium har allvariga arbetsmiljöproblem. Under 2020 genomfördes en granskning av Jälla yrkesgymnasium vars slutrapport jag bilägger till denna interpellation, **bilaga 1**.

Enligt de flesta jag haft möten med ledde inte granskningen till annat än att omfattande åtgärder sattes in för att stötta skolan men utan att det lett till några påtagliga förbättringar för elever och personalen på skolan. Lärarförbundet och Lärarnas riksförbund gjorde därför i slutet av 2021 en gemensam 66a anmälan. Där beskrivs bland annat bristen på efterföljsamheten i det systematiska arbetsmiljöarbetet samt att rutiner som antagits inte efterföljs i det löpande arbetet. Den anmälan biläggs till denna interpellation, **bilaga 2**.

Månaderna går och vi är nu inne i år 2022. Budskapen från de allra flesta jag haft möten med, och pratat med, är att inga påtagliga förbättringsåtgärder implementerades. En tydlig bild är också att personalen inte inkluderas i processen att förbättra arbetsmiljön. Det är en helt oacceptabel ordning att månader och år går utan att ordentliga förbättringar realiserats. Att Jälla yrkesgymnasium är Uppsalas mest praktiskt inriktade gymnasium, med inriktningar där berört näringsliv "skriker" efter tillräckligt bra utbildad personal, gör situationen än mer oacceptabel.

Enligt Arbetsmiljöverket är "Hög personalomsättning en typisk konsekvens av dålig psykosocial arbetsmiljö." "Den psykosociala arbetsmiljön har stor betydelse för att förklara långvariga sjukskrivningar. Arbeten med höga krav och låg kontroll innebär särskilda "hälsorisker."

Länkar till artiklar i UNT om situationen på Jälla yrkesgymnasium bifogas nedan:

<https://unt.se/artikel/larare-kritisk-radsla-gor-att-elever-inte-backas-upp/r03nykkr>

<https://unt.se/artikel/hard-kritik-fran-elever-pa-jalla-det-ar-kaos-har/jnxw95mr>

<https://unt.se/artikel/hard-kritik-mot-ledarskap-pa-jalla--skapar-radsla/j866ox1r>

<https://unt.se/artikel/kan-uppsta-konflikter-och-maktkamper/j866pppr>

<https://unt.se/artikel/larare-kritisk-radsla-gor-att-elever-inte-backas-upp/r03nykkr>

Det är oacceptabelt att väldigt många elever inte tycks få det viktiga utbildningsstöd de har rätt att kräva med rimlig kvalitet. Det blir värre när praktisk lärarpersonal, som beskrivs som en bristresurs, inte behandlas vare sig i linje med kommunens värdegrund eller arbetsgivarpolicy. Och det är mycket illa att vårt viktiga näringsliv, som direkt berörs av att Jälla yrkesgymnasium kan få fram rimligt utbildade elever, inte får tillgång till rimligt kvalificerade möjliga medarbetare. Det finns gott om

branschorganisationer som är tydliga med att de praktiska utbildningarna idag inte håller de kvalitetskrav vi måste kunna förvänta oss kopplat till dessa dyra utbildningar.

”Skolsystemet avskräcker unga från yrkesprogrammen. Och storföretagen slår undan benen för våra lärlingar. Nu måste stat och kommun agera för att säkra framtidens byggkompetens, skriver flera debattörer.”

<https://www.svd.se/sa-raddar-vi-framtidens-byggkompetens>

Det är oacceptabelt att ett av våra få viktiga yrkesgymnasium inte kan ledas betydligt bättre än vad väldigt mycket talar för på Jälla yrkesgymnasium. Efter att ha grävt ordentligt i vad som hänt och händer på Jälla yrkesgymnasium blir det också tydligt hur dåligt kommunen återkommande sköter förflyttningar av yrkesprogram mellan skolor. Förflyttningarna av yrkesprogrammen som tidigare fanns på GUC är ett rörigt och dyrt exempel. Förflyttningarna av yrkesprogram från Fyrisskolan till Jälla är ytterligare exempel. Utbildningsnämnden, kommunstyrelsen och Skolfastighetsbolaget måste säkerställa bättre processer så att flytt av utbildningsprogram sker på betydligt bättre sätt än vad ovan exempel representerar.

Jag frågar kommunstyrelsens ordförande Erik Pelling följande:

- Hur hög personalomsättning har Jälla yrkesgymnasium enskilt haft kopplat till lärare de tre senaste åren?
- Hur hög personalomsättning har Jälla yrkesgymnasium haft de senaste tre åren jämfört med till exempel Lundellska skolan och Celsiusskolan?
- Hur stor andel av Jälla yrkesgymnasiums lärare är legitimerade?
- Hur många utbildade specialpedagoger arbetar på Jälla yrkesgymnasium?
- ~~Det finns en enkät genomförd bland personalen på Jälla, vilka slutsatser drar det politiska styret utifrån resultatet av den enkätundersökningen?~~
- ~~Hur avrapporteras särskilt allvarliga problem i våra skolor i Utbildningsnämnden?~~
- ~~Finns det någon konkret handlingsplan för hur Utbildningsnämnden ska säkerställa en väl fungerande verksamhet på det mycket viktiga praktiskt inriktade Jälla gymnasium?~~
- ~~Har Utbildningsnämnden gjort någon uppföljning av hur väl Jälla yrkesgymnasium som arbetsplats lever upp till kommunens ord beskrivna i Uppsala kommuns värdegrund?~~
- ~~Har kommunstyrelsen gjort någon uppföljning av hur väl Jälla yrkesgymnasium lever upp till kommunens medarbetarpolicy?~~
- ~~Kommer Utbildningsnämnden säkerställa att alla elever i behov av särskilt stöd på Jälla yrkesgymnasium får de extra resurser som krävs för att utbildningen ska hålla rimlig utbildningskvalité?~~
- ~~Hur avser kommunen i framtiden säkra att förflyttningar av utbildningsprogram mellan skolor sker på ett för elever och lärarna bra sätt?~~

- ~~Hur länge anser kommunstyrelsen, som är kommunens arbetsgivarorganisation, en infekterad arbetsplatskonflikt ska få pågå innan den griper in och aktivt bidrar till problemlösning?~~

Stefan Hanna

Kommunalråd

Rapport från intern granskning av Uppsala Yrkesgymnasium, Jälla, 2020.

Den interna granskningen genomfördes på plats på skolan under tiden 10 februari till 12 mars 2020. Därefter har kontakter tagits via telefon med ett antal personer för att komplettera och säkerställa uppgifter. Utgångspunkten för granskningen har varit att bedöma skolans arbete och dess kvalitet utifrån de styrdokument som reglerar gymnasieskolan. Granskningen har genomförts enligt Skolinspektionens modell och processer för en så kallad regelbunden tillsyn. Bedömningar har gjorts mot sju områden som tillsynen omfattas av på en skola med yrkesprogram, områdena utgörs av rubrikerna nedan. För varje område redogörs de lagrum som är aktuella vid bedömningen av arbetet.

Följande grupper och personer har intervjuats:

Enhetsrektor, programrektorer, skolans schemaläggare, skolans administratörer, tre elevhälsoteam, skolsköterska, "speciallärare" på naturbruksprogrammet (NB), skolans tre studie- och yrkesvägledare, koordinator för Introduktionsprogram (IM) på fordons- och transportprogrammet (FT), förstelärare med ansvar för lärlingsutbildningen och APL på FT, elever från samtliga årskurser och program i tre olika grupper, två grupper med lärare i både gymnasiegemensamma - och yrkesämnen (NB, FT och lärare med IM-elever), en grupp elever från samtliga årskurser på yrkesintroduktionsprogrammen (IMY), lärare och ansvarig för Djurhuset, skolans bibliotekarie samt ansvarig för skolans internationella projekt - Erasmus +.

Förutom organiserade intervjuer och samtal har spontana samtal skett med övriga elever och ett antal lärare. Lektionsbesök har gjorts på samtliga program men inte på alla inriktningar. Besök har gjorts i skolbiblioteket, verkstäder i det så kallade nybygget, verkstäder på FT, Djurhuset samt i skolans cafeteria. Granskaren har också deltagit i olika möten som exempelvis elevhälsomöten och möten med skolans ledningsgrupp och "skoljordbruksgruppen".

Skolan har tre programrektorer (programrektorsområden) som ansvarar för de olika programmen på skolan enligt följande:

- Naturbruksprogrammet med Programinriktat val (IMV), Yrkesintroduktion (IMY) samt Individuellt alternativ (IMA)
- Bygg- och anläggningsprogrammet med IMV och IMY, El- och energiprogrammet samt VVS- och fastighetsprogrammet med IMV
- Fordons- och transportprogrammet med IMV och IMY

Förutsättningar

I dialog med skolans programrektorer planerades intervjuer med lärare, elever och elevhälsoteam för att passa verksamheten. Intervjuer med lärare skulle ske i en mix av lärare i gymnasiegemensamma- och yrkesämnen. Hela elevhälsoteam, bortsett från programrektor som leder dessa, var önskvärt att intervjua. Enhetsrektor och programrektorer har intervjuats enskilt.

Den planerade intervjun med lärare från både gymnasiegemensamma - och yrkesämnen på programmen BA, EE och VVS, kom inte till stånd på grund av coronavirusets spridning. Elever från årskurs 3 från samtliga program kom tyvärr inte i den utsträckning som de var kallade. Inget av de tre elevhälsoteamen har vid intervjun varit fulltaliga. Kompletterande intervjuer och samtal har därför genomförts i efterhand. Skolpsykologen har inte intervjuats då hen var sjukskriven. Elever på det individuella alternativet (IMA) ville inte ingå i ett samtal med granskaren. Ytterligare lektionsbesök hade planerats men gick inte att genomföra på grund av coronaviruset.

Granskaren har under perioden varit på skolan mellan 2 – 3 heldagar/vecka. I rapporten benämns inga personer med namn, endast funktion.

I en del fall kan granskningen behöva kompletteras och en fortsatt analys att genomföras med hänvisning till de utvecklingsområdena och föreslagna åtgärder, som återfinns i slutet av rapporten. Detta även med tanke på att granskningen inte fullt ut kunde genomföras på grund av att skolan övergick till distansundervisning.

Granskade områden

1.Undervisning och lärande

Arbetet granskas genom bedömning av följande kritiska faktorer:

1.1 Undervisningen i skolan är strukturerad och utgår från och omfattar examensmålen för respektive nationellt program samt ämnesplaner. (16 kap. 6§ skollagen; Förordning om examensmål för gymnasieskolans nationella program SKOLFS 2010:14, 4 kap. 1 § gymnasieförordningen, Lgy 11, 2.1. Kunskaper).

Genom samtal med elever så framgår det att de inte är förtrogna med vad examensmål innebär och hur studier och praktiska moment, gymnasiegemensamma- och yrkesämnen ska hänga ihop för att kunna genomsyra inriktningen på utbildningen och skapa en helhet. De gymnasiegemensamma ämnena anpassas sällan till de olika examensmål som gäller för respektive yrkesprogram.

Då ett mindre antal lektionsbesök än planerat kunde genomföras är det svårt att bedöma hur undervisningen generellt på skolan utgår från kursplanerna och hur strukturerad den är. I de lektionsbesök som dock genomfördes framgick inte någon tydlig struktur i undervisningen. Som exempelvis hur innehållet är kopplat till kursplanen, vilka mål som ska uppnås och hur lektionen i förhållande till detta utvärderas. Det fanns även ett fåtal lärare som inte satte igång lektionen på utsatt tid och även lärare som lämnade eleverna under lektionen.

1.2 Undervisningen är saklig, allsidig och bygger på vetenskaplig grund och beprövad erfarenhet. (1 kap. 5 § skollagen; Lgy 11, 1. Skolans värdegrund och uppgifter, Saklighet och allsidighet)

Punkten är svårbedömd och hade krävt flera lektionsbesök och att granskaren hade kunnat ta del av lektionsplaneringar och innehåll i läromedel.

1.3 Lärarna stärker elevernas självförtroende samt vilja och förmåga att lära. (Lgy 11, 2.1 Kunskaper, 2.3 Elevernas ansvar och inflytande)

Elever får olika förutsättningar för detta då det finns en variation i hur lärare uppmuntrar sina elever. I samtal med elever har många elever, i framför allt årskurs 2 och 3, uppgett att det finns lärare som sätter en gräns och menar att det räcker om elever får ett Godkänt betyg (E). Det innebär att lärarna inte strävar efter att utmana eleverna att nå längre i sin kunskapsutveckling. Elever får inte heller återkoppling på, eller alltid förstår, vad de behöver utveckla för att nå längre. Lärare redovisar inte alltid på vilka grunder de gjort sina bedömningar, när elever efterfrågar det. I samtal med elever på IM-programmen framträder det tydligare att lärarna inte har höga förväntningar på dem för att lyckas med studierna och kunna utveckla tillit till den egna förmågan. Det finns också en tendens att lärare generellt har lägre förväntningar på elever som läser yrkesprogram.

1.4 I utbildningen tas hänsyn till elevernas olika behov. (1 kap. 4 § och 3 kap. 2 § skollagen 6 kap. 8 § gymnasieförordningen; Lgy 11, 2.1. Kunskaper)

Även här finns en stor variation i hur lärarna i sin undervisning tar hänsyn till och ger stöd till elevernas olika behov. Granskningen har visat på att det förekommer en hög grad av uppgiftsbaserad undervisning. Det vill säga att elever får instuderingsfrågor, som också oftast är samma för alla elever, och som ska lämnas in för bedömning. Detta gör att elever utför dessa uppgifter utanför klassrummet på olika platser i skolan men också hemma. Den interaktion som bör ske och som är gynnsam för lärandet förekommer då inte i någon högre utsträckning. Elever uppger att det är tråkigt att jobba med en mängd instuderingsfrågor och önskar större variation på undervisningen. På skolan finns en stor andel av elever med funktionsvariationer och det har varit svårt att se om och hur undervisningen anpassas till dem, under granskningen.

2. Extra anpassningar och särskilt stöd

Arbetet granskas genom bedömning av följande kritiska faktorer:

- 2.1 Eleven ges skyndsamt stöd i form av extra anpassningar inom ramen för den ordinarie undervisningen, om eleven riskerar att inte nå de kunskapskrav som minst ska uppnås och insatserna utvärderas. (3 kap. 5 § skollagen; Lgy 11, 2.1 Kunskaper, 2.5 Bedömning och betyg, 2.6 Rektorns ansvar)

Genom de samtal som granskaren har haft med lärare och elevhälsoteam, framkommer det att de inte arbetar på ett enhetligt eller systematiskt sätt med gemensamma rutiner för att uppmärksamma elever som är i behov av stöd och extra anpassningar. Som exempel kan nämnas att det finns lärare som inte gör extra anpassningar inom ordinarie undervisning då de kan ha en attityd av att eleven ändå ska kunna ta del av undervisningen bara "hen skärper sig". Uppfattningen är, efter samtal med elevhälsoteamen, att det är en stor variation i hur lärare arbetar med extra anpassningar inom ordinarie undervisning och hur de i det arbetet tar råd av elevhälsan. Extra anpassningar dokumenteras inte heller alltid så att de kan bli en hjälp för andra lärare med samma elever. Eftersom arbetet med extra anpassningar sker i olika utsträckning eller inte alls, inom ordinarie undervisning, ges eleverna olika förutsättningar att lyckas i sina studier.

På skolan finns inom varje programrektorsområde en så kallad "Studion". Dit kan elever komma för att få stöd av lärare, göra prov eller sitta avskilt för att få studero etc. De olika studiorna fungerar på olika sätt, där även tillgängligheten varierar. Studion för elever på naturbruksprogrammet är öppen för eleverna under hela veckan och bemannad av lärare. Förutom extra anpassningar och stöd inom ordinarie undervisning sker en stor del av detta arbete i studion.

- 2.2 Elevens behov av särskilt stöd utreds skyndsamt, om det visar sig att det stöd som getts i form av extra anpassningar inte är tillräckligt eller om det finns särskilda skäl att anta att sådana anpassningar inte skulle vara tillräckliga. (3 kap. 7 § skollagen)

I samtal med de olika elevhälsoteamen framkommer att elever inte alltid utreds för eventuellt behov av särskilt stöd. Som skäl till detta uppger elevhälsoteamen att skolan har många elever med funktionsvariationer eller andra problem och att resurserna, både i tid och personellt, är begränsade. Granskarens intryck är också att elever på IMA, inte utreds i den omfattning som de kan ha behov av. Även elever på ett IM program har rätt till extra anpassningar och särskilt stöd, IM-programmet är i sig ingen stödåtgärd.

På skolan finns behov av kompetens för att arbeta med elever som är språksvaga. Elever med annat modersmål får studiehandledning från centrala utbildningsförvaltningen men tilldelningen är oftast en timme per vecka och inte efter behov. Både lärare och elevhälsopersonal förmedlar en bild av att de elever som finns på skolan i större utsträckning än på andra skolor har under grundskoletiden haft

undervisning i liten grupp, haft assistent eller enskild undervisning och liknande åtgärder. Många av eleverna uppges också ha olika funktionsvariationer, vilket personalen menar ställer stora krav på skolan i form av kompetens och tid.

2.3 Elever som är i behov av särskilt stöd ges stöd på det sätt och i den omfattning som utredningen har visat att de behöver. (3 kap. 7–8 §§ skollagen; Lgy 11, 2.6 Rektorns ansvar)

Som exempel på stödåtgärder på skolan finns resurstid, studio, samt måluppfyllelsedagar. Måluppfyllelsedagar finns för samtliga elever men organiseras på olika sätt. Ett programrektorsområde utser fasta dagar i förväg, ett annat område anordnar mer spontant dagar efter behov. Lärare uppger också att måluppfyllelsedagarna är obligatoriska och eleverna har i förväg givna uppgifter. Trots det förekommer det att elever är på skolan utan att göra något.

Den extra stödtid/resurstid som finns för eleverna ser olika ut beroende på vilket programrektorsområde det gäller. Inom ett område är det en fast tid på torsdagar, 1 timme, efter ordinarie undervisning då lärare finns tillgängliga. Inom ett annat område finns resurstid som är flexibel och varierar för eleverna under skoldagen. Den tiden läggs oftast in i schemat där det finns håltimmar.

Granskaren har fått del av ett begränsat antal åtgärdsprogram (ÅP), men endast från fordons- och transportprogrammet. I de flesta fall av dessa uppges det i åtgärdsprogrammet att elever behöver "ta igen" på grund av stor frånvaro eller ointresse. Då blir åtgärderna ofta att eleven "ska göra" olika saker som till exempel göra klart uppgifter, gå på extra lektioner eller få mer tid. Men det finns även exempel på ÅP som anger att eleven behöver mer tid, mindre grupp, inläst material och att få göra prov på dator. Åtgärderna är inte formulerade utifrån de tre perspektiven; individ- grupp- och organisationsnivå, vilket borde göras. I ett av de aktuella ÅP som granskaren tagit del av ska några kurser tas bort från elevens utbildning. En sådan åtgärd är att betrakta som en reducering av programmet och en mycket ingripande åtgärd i den enskilde elevens studier. Ett sådant beslut måste tydligt formuleras i termer av reducering av programmet. Endast rektor kan besluta om en sådan åtgärd.

"Det är viktigt att de åtgärder som skolan utarbetar och dokumenterar ska vara kopplade till både elevens behov av särskilt stöd samt till kunskapsmålen i läroplanen eller till de kunskapskrav som minst ska uppnås. Åtgärderna behöver vara konkreta och utvärderingsbara vilket innebär att det måste framgå på vilket sätt och i vilken omfattning som eleven ska få stöd." Källa: Skolverkets allmänna råd om extra anpassningar, särskilt stöd och åtgärdsprogram.

Granskaren har inte tagit del av utredningar som ska ligga till grund för åtgärdsprogrammen och har fått information av enhetsrektorn att det inte finns utredningar i några ytterligare dokument än ÅP. Granskaren drar då slutsatsen att utredningen ligger i samma dokument som ÅP under rubriken "Behov av särskilt stöd", vilket stöds av att testvärden anges i ÅP. Sådan information ska finnas i själva utredningen då den betraktas som en "sekretessuppgift". I samtal med elevhälsan framkommer att det har funnits utredningar som blivit liggande sedan i oktober på grund av att beslut inte fattats. ÅP har efterfrågats av granskaren under en lång tid men kom sent då rapporten i princip var klar och ytterligare bedömningar av andra ÅP inte var möjliga. För att göra en riktigare bedömning krävs tillgång till flera ÅP.

"Utredningar av elevens behov av särskilt stöd kan vara olika omfattande. I en del fall kan en utredning göras relativt enkelt och snabbt. I andra fall krävs en mer grundlig utredningsinsats då elevens hela skolsituation behöver kartläggas och analyseras. Utredningen kan till exempel bestå av två delar. Först görs en kartläggning av elevens svårigheter och skolsituation på individ-, grupp- och

skolnivå. Efter kartläggningen görs en pedagogisk bedömning av elevens eventuella behov av särskilt stöd." *Källa: Skolverkets allmänna råd om extra anpassningar, särskilt stöd och åtgärdsprogram.*

Granskarens bedömning är att vare sig åtgärdsprogrammet i sig, eller kravet på att en utredning har föregått åtgärdsprogrammet, uppfyller de krav som finns. De föreslagna åtgärderna är svåra att följa upp och utvärdera då de inte är så konkreta som de bör och därmed är det svårt att se vilka effekter åtgärderna har.

Eftersom det saknas enhetliga rutiner så arbetar också de olika elevhälsoteamen med utarbetandet av åtgärdsprogram (ÅP) och särskilt stöd på olika sätt. När ett ÅP har utarbetats "förvaras" det sedan i det administrativa systemet ProReNata. Ett administrativt system där endast vissa kompetenser inom elevhälsan ska ha tillgång till. Enligt uppgift så finns på vissa program även ÅP i pappersform i pärmar som förvaras i låsta skåp. I samtalen uppges att information om elevens behov av stöd i ett ÅP oftast förmedlas muntligt vid ett veckomöte, under ett elevhälsomöte eller till lärare direkt vars elever är berörda. Det finns risker med ett sådant förhållningssätt – att det blir elevhälsoteamen som "äger" åtgärdsprogrammen och inte den undervisande läraren. Ett ÅP är ett pedagogiskt verktyg och ska inte behöva omges av sekretess, den informationen ska ligga i utredningen vilken däremot inte alla ska ha tillgång till.

2.4 När det gäller särskilt stöd följs insatta åtgärder upp och utvärderas. (3 kap. 9 § skollagen)

I de ÅP som granskaren har tagit del av anges att uppföljning och utvärdering ska ske men det finns ingen sådan information om hur insatta åtgärder följts upp och utvärderats. Enhetsrektor står som den som beslutat om ÅP men underskrift saknas i de aktuella åtgärdsprogrammen. Enligt enhetsrektorn signeras ÅP digitalt i ProReNata, vilket inte uppfyller de krav som finns på signering/underskrift.

3. Arbetsplatsförlagt lärande (APL), grundläggande behörighet och introduktionsprogram

Arbetet granskas genom bedömning av följande kritiska faktorer:

3.1 Eleverna på yrkesprogrammen får arbetsplatsförlagt lärande under ledning av handledare, som har nödvändiga kunskaper och erfarenheter för uppdraget och som även i övrigt bedöms vara lämplig. (16 kap. 11 och 16 §§ skollagen; 4 kap. 12 - 14 §§ gymnasieförordningen)

I samtal med programrektorerna framkommer det att skolan inte har en gemensam organisation för APL- verksamheten. Det innebär att kontakter med arbetsplatser, handledare och lärare fungerar olika bra. På några av skolans program finns ett tydligt ansvar för detta i lärares tjänster, på andra program är det upp till varje yrkeslärare att ta kontakten med handledare och arbetsplats samt göra besök för att kunna följa upp eleverna och deras kunskaper som sedan ska bedömas.

Skolan har en sammanställning över vilka veckor elever på de olika programmen har APL. Däremot finns det i nuläget ingen samlad bild av var elever befinner sig på sin APL, hur många veckor de har genomfört, kontaktuppgifter till handledare mm, utan skolan utgår ifrån att varje lärare som ansvarar för eleverna har den kontrollen. Därmed ser förutsättningarna väldigt olika ut för eleverna och hur det går för dem på deras APL-plats. Elever uppges också i samtal att de inte haft besök av lärare från skolan eller haft trepartssamtal på sin APL plats.

Eleverna har dock minst 15 veckor, oftast flera, i planeringen av utbildningen under sina tre år på skolan. Detta framgår av de nationella yrkesprogrammets timplaner. Dock finns inga timmar utlagda

på APL för elever på skolans tre program med yrkesintroduktion (se mer om yrkesintroduktion nedan). Enligt uppgift läggs dessa veckor ut efter elevernas förutsättningar och behov. I samtal med lärare framkommer dock att det kan vara svårt att få ut elever på APL då eleverna kan ha bristande förutsättningar att klara av APL med de krav som finns. De finns elever som under samtalen uppger att de inte får APL om de inte visar sig "duktiga" i skolan.

I samtal med förstelärare och ansvarig för APL på fordons- och transportprogrammet framkommer att där finns gemensamma rutiner och dokument. Elever får inför sin APL ett elevhäfte med olika dokument. Dessa är exempel på överenskommelser mellan eleven/skolan och APL-platsen, vilka rutiner som gäller, hur en uppstart ska ske på en APL-plats och underlag som delas av både eleven och arbetsplatsen för att dokumentera vilka moment eleven utför på skolan och vad arbetsplatsen kan förvänta sig att eleven kan utföra på plats. Även om dessa rutiner finns medger försteläraren att alla lärare inte arbetar så. Elever på den gymnasiala lärlingsutbildningen, som vid granskningen var 15, har kontrakt och följs mer noggrant upp för att säkerställa de krav som finns på lärlingsutbildningen, som i de flesta delar är samma som för övrig APL.

Granskaren har tagit till av Uppsala kommuns *Delegations- och arbetsordning för utbildningsnämnden 2019-10-23* med fokus på rektors ansvar i gymnasieskolan.

Som exempel kan nämnas följande "Huvudmannen ansvarar för att skaffa platser för det arbetsplatsförlagda lärandet och att detta uppfyller de krav som finns för utbildningen. Rektorn beslutar om hela eller delar av kurser ska förläggas till arbetsplatser och om hur fördelningen över läsåren ska göras." (4 kap. 12§ gymnasieförordningen). I ovannämnda delegations- och arbetsordning är detta ansvar delegerat till rektor.

Elever på naturbruksprogrammet ges möjlighet till en internationell APL genom Erasmus + . För att organisera och driva projektet har skolan en ansvarig projektledare på 25 procent. Nyligen har skolan beviljats nya medel så perioden kommer att sträcka sig mellan 2019 - 2021. Även elever på fordons- och transportprogrammet har möjlighet till internationellt utbyte och praktik men detta sker inom ett annat EU-projekt.

Hittills har ett 70-tal elever från framför allt årskurs 2, fått möjligheten men även lärare får möjlighet till samarbete och utbyte med andra lärare i de olika länderna. Eleverna är på sin utlandspraktik under tre veckor. De länder som har varit och är aktuella är Estland, Finland, Holland, Island, Frankrike och England. Inriktningarna på skolan avgör vilka länder som kan bli aktuella för eleven. Skolan i Estland tar till exempel emot elever från inriktningarna lantbruk, trädgård och häst. För många elever bidrar vistelsen också till en personlig utveckling.

3.2 Eleverna på yrkesprogram ges möjlighet att uppnå grundläggande behörighet till högskoleutbildning på grundnivå. (16 kap. 3 § skollagen; 4 kap. 7 och 23 §§ gymnasieförordningen)

Eleverna ges förutsättningar att uppnå grundläggande behörighet till högskolan. Skolan erbjuder de kurser som krävs men endast ett fåtal elever läser dessa. Det finns en uppfattning på skolan att eleverna generellt inte vill vidare till högskolan utan ska vidare till arbetsmarknaden.

3.3 Elever på introduktionsprogram får en utbildning som är planerad så att eleven förbereds för arbete eller studier. (17 kap. 3 - 7 §§ skollagen, 1 kap. 7 § och 6 kap. 7 - 8 §§ gymnasieförordningen)

Skolan har en stor andel elever på introduktionsprogram, drygt 100 av skolans ca 650 elever. Det IM-program som är störst utgörs av yrkesintroduktion (IMY) som finns inom bygg- och anläggning,

fordon- och transport samt naturbruksprogrammet, vilket är störst med ca 55 elever. På individuellt alternativ (IMA) går ett mindre antal elever och programmet har funnits sedan höstterminen 2019. Vid tidpunkten för granskningen var två elever inskrivna på yrkesintroduktionsprogrammet (IMY) men borde ha varit inskrivna på programinriktat val (IMV) då eleverna endast hade ett grundskoleämne som inte var godkänt.

Syftet med yrkesintroduktion är att elever ska få en yrkesinriktad utbildning som underlättar för dem att etablera sig på arbetsmarknaden eller som leder till studier på ett yrkesprogram. Eleverna på yrkesintroduktion är en heterogen grupp med mycket olika förutsättningar och behov. Vissa elever kan bli behöriga till ett nationellt yrkesprogram efter relativt kort tid. I mån av plats kan de eleverna gå över till ett yrkesprogram eller söka sig till ett program inför ett nytt läsår. Andra elever har yrkesintroduktion som sin huvudsakliga gymnasieutbildning. Vilka ämnen eleven ska läsa beror på om eleven i första hand ska öka sina möjligheter att etablera sig på arbetsmarknaden eller bli behörig till ett yrkesprogram. För yrkesintroduktion kan skolan organisera utbildningen på tre olika sätt:

- Integrerat i ett nationellt program
- Särskilda yrkesintroduktionsklasser
- Individbaserat upplägg (ej sökbart)

Så som yrkesintroduktion är utformad på Uppsala Yrkesgymnasium vänder den sig främst till elever som ska etablera sig på arbetsmarknaden. Undervisningen sker till största delen i särskilda yrkesintroduktionsklasser men det finns ett fåtal integrerade elever på ett nationellt program. De eleverna önskar fortsätta sin utbildning på ett nationellt yrkesprogram när de blivit behöriga. Även om flertalet elever går i särskilda yrkesintroduktionsklasser har eleverna ett mycket individbaserat upplägg. Det visar sig i den "individuella" timplan som eleven har. Dessa timplaner skiljer sig från den officiella timplanen som finns för yrkesintroduktionsprogrammen och är planerad för en grupp och därmed sökbar. En sådan i förväg planering av yrkesintroduktionsprogrammet förutsätter att eleverna till stor del följer den.

I de officiella timplaner som granskaren tagit del av i de olika yrkesintroduktionsprogrammen är inte APL eller praktiktiden inlagd. Att det saknas beror på, enligt programrektorn, att den tiden finns angiven i den "individuella" timplanen som varje elev har och justeras efterhand i takt med hur eleverna lyckas och vad de har önskemål om. Elever på yrkesintroduktion ska ha APL eller praktik i sin utbildning men är inte bundna av kravet på 15 veckor, som för elever på ett nationellt yrkesprogram.

I samtalen med elever så framkommer det att alla elever inte får del av APL eller praktik, vilket tidigare nämnts. Men det finns även elever på yrkesintroduktion som kan ha mer än 50 procent av tiden på praktik eller APL, enligt programrektorn. (Skillnaden mellan praktik och APL är att APL är knuten till hela eller delar av kurser vilket inte krävs för praktik).

I granskningen av IM-programmen, främst IMY anser granskaren att det är en otydlig gräns i många fall mellan yrkesintroduktion och individuellt alternativ, så som skolan organiserar dessa program.

Den individuella studieplanen är viktig för alla elever men särskilt för elever på ett introduktionsprogram som inte har en given struktur eller examensmål. De individuella studieplaner som granskaren tagit del av för elever på yrkesintroduktion är inte så individuella som de borde för att kunna följa elevens studier. Där återfinns inte heller APL eller praktik. Detta förklaras av att all information istället finns i den timplan som varje elev har (se ovan). Oavsett en officiell eller inofficiell timplan behöver de ses över så att elever på yrkesintroduktion har motsvarande heltidsstudier med i genomsnitt minst 23 timmars undervisning i veckan (garanterad undervisningstid).

Utbildningens omfattning får dock minskas för en elev som begär det om huvudmannen bedömer att det finns särskilda skäl. *Lag (2018:749)*, (17 kap. 6 § skollagen)

Generellt, när det gäller de individuella studieplanerna, behöver skolan se över dessa så att de är ett levande dokument som uppdateras kontinuerligt. Det ska också finnas tydliga rutiner när ändringar kan göras och att det ska ske i samverkan med skolans SYV. Studieplanen är ett viktigt verktyg för att ge eleven de bästa förutsättningarna till en gymnasial utbildning.

4. Bedömning och betygssättning

Arbetet granskas genom bedömning av följande kritiska faktorer:

4.1 Lärarna bedömer elevernas kunskaper allsidigt utifrån kunskapskraven. (Lgy 11, 2.5 Bedömning och betyg)

Elever uppger i samtal att inlämningsuppgifter och skriftliga prov utgör en stor del av bedömningar för betygssättning. Elever upplever också att de inte alltid får den återkoppling som de behöver för att förstå hur deras arbeten/kunskaper blivit bedömda. Av det följer att de inte heller får återkoppling på vad de behöver utveckla för att nå längre i sin kunskapsutveckling.

Skolans yrkesprogram innehåller arbetsplatsförlagt lärande med oftast flera veckor än de 15 som minst ska ges, vilket är bra. Under APL-tiden ska hela eller delar av kurser vara utlagda på arbetsplatsen, vilket enhetsrektorn ska besluta om. Då det finns brister i om och hur tiden på APL följs upp av lärare och handledare finns en risk för att eleven inte blir bedömd enligt de kunskapskrav som gäller. I samtal med elever framkommer också att de inte alltid känner till kopplingen mellan kurser som genomförs på skolan och under APL. Elever uppger oftast att de arbetar med olika saker utan koppling till kurser.

4.2 Eleven och elevens vårdnadshavare informeras om elevens utveckling. (3 kap. 3 § och 15 kap. 20 § skollagen; Lgy 11, 2.5 Bedömning och betyg)

De har inte framkommit annat i granskningen än att så sker. Enligt uppgift "stängs" skolan för att utvecklingssamtal ska genomföras under en hel dag under höst- och vårterminen.

4.3 Betyg beslutas om i enlighet med författningarnas krav. (3 kap. 14 och 16 §§, 15 kap. 22 - 25 §§ skollagen; 8 kap. 1 c och 2 §§ gymnasieförordningen)

Betyg ska sättas när en kurs är slut, en kurs är slut när undervisningen har upphört. Det framkommer i granskningen att det inte alltid sätts betyg när kursen är slut. Det kan handla om att en elev har fått mer tid för att till exempel komplettera uppgifter, vilket strider mot författningarna.

I de individuella studieplanerna framgår att det finns kurser om 100 poäng som betygssätts tidigare, och för elever vid olika tidpunkter, än det slutdatum som finns registrerat för kursen i studieplanen. Det finns även kurser som bygger på varandra som har samma betygsdatum. Detta ger upphov, hos granskaren, till frågor om hur undervisningen sker i dessa kurser.

I granskning av betygskataloger framkommer att skolan inte har någon markering av att en prövning har ägt rum. Om en prövning sker ska det markeras med P i betygskatalogen och både det gamla och nya betyget ska finnas med. Enligt skolans administratör finns en "tradition" av att inte markera prövningar i betygskatalogen. Det är också upp till varje lärare och elev att bestämma när en prövning ska äga rum. Till läsåret 2020/21 har nya riktlinjer kommunicerats ut från enhetsrektor,

dessa riktlinjer behöver dock ses över innan de träder i kraft.

I de *gymnasieintyg* som elever på IM-program får när deras studier är klara, enligt den individuella studieplanen, ingår gymnasiearbetet med 100 poäng i ett flertal av dem. Gymnasiearbetet ingår inte på ett IM-program då programmen inte har examensmål eller följer en i förväg given struktur. Gymnasiearbetet ingår endast på de nationella programmen där examensmålen styr hur gymnasiearbetet ska utformas och vad det ska innehålla. Utifrån examensmålen ska läraren bedöma gymnasiearbetet.

Elever på IM-program som inte uppnår målen i sin individuella studieplan ska få endera ett skriftligt omdöme eller en sammanställning.

Skriftligt omdöme - En elev som inom ramen för ett introduktionsprogram läst grundskoleämnena utan att få godkänt betyg ska få en skriftlig bedömning av sin kunskapsutveckling i varje sådant ämne. Detsamma gäller om eleven läst kurser i gymnasieämnena utan att få godkänt betyg.

Sammanställning - En elev som avbryter sin utbildning på ett introduktionsprogram eller inte når målen för utbildningen enligt sin individuella studieplan ska få en sammanställning av vilka delar av utbildningen eleven har fullföljt jämfört med sin individuella studieplan.

Enligt uppgift från skolan finns bedömningar men dessa skickas inte ut eller delges i samband med betygen, något skolan själv anser de behöver förbättra. När det gäller elever på individuellt alternativ som inte läser mot betyg så är skolan noga med att dokumentera vad de gjort under sin studietid, uppger ansvarig koordinator.

Inom det individuella valet ska alltid idrott- och hälsa 2 samt ett estetiskt alternativ erbjudas. Skolan erbjuder inte ett estetiskt alternativ under innevarande läsår. Elever på naturbruksprogrammets årskurs 2 uppger i samtal att valet inte är så individuella då eleverna måste välja samma kurser för att dessa ska bli av. Som exempel nämner eleverna specialidrott och jakt och viltvård.

I senare samtal med programrektorerna framkommer det att elevernas uppfattning om begränsningar i de individuella valen inte stämmer. Eftersom det finns en otydlig och till och med felaktig uppfattning om det individuella valet måste skolan förtydliga detta så att eleverna förstår vilka val de faktiskt kan göra.

Skolan lämnar inte slutbetyg till kommunen för arkivering och det finns inte heller några rutiner för detta, enligt skolans administratör. Däremot gjordes detta fram till 2007.

4.5 Resultat på nationella prov beaktas särskilt vid betygssättning. (15 kap. 25a § skollagen; 8 kap. 3 a och b §§ gymnasieförordningen; Skolverkets föreskrifter om hantering och genomförande av nationella prov (2013:19)

Granskningen kan inte visa på att diskussioner förs om detta på ett systematiskt sätt inom alla programrektorsområden.

Skolans systematiska kvalitetsarbete redovisas i dokumentet Enhetsanalys. Där finns jämförelser mellan kursbetyg och provbetyg i matematik, engelska och svenska. Jämförelser görs i relation till genomsnittet av resultaten från Uppsalas kommunala gymnasieskolor men inte i förhållande till riket. Den avvikelse som konstateras i enhetsanalysen är den i engelska där skolan ger ett lägre kursbetyg än för genomsnittet. (Se vidare under rubriken Styrning och utveckling av verksamheten).

5. Trygghet, studiero och åtgärder mot kränkande behandling

Arbetet granskas genom bedömning av följande kritiska faktorer:

5.1 Det bedrivs ett aktivt och medvetet värdegrundsarbete för att skapa en miljö som bygger på respekt och jämförelsedelaktighet. (Lgy 11, 1. Skolans värdegrund och uppgifter, Grundläggande värden, Förståelse och medmänsklighet, En likvärdig utbildning, 2. 1 Kunskaper, 2.2 Normer och värden)

Elever uppger i samtalen att de trivs på skolan även om det skiljer sig åt mellan programrektorsområdena. Eleverna önskar mer av programöverskridande aktiviteter. För att öka trivseln på skolan har ett arbete initierats som leds av skolans kuratorer. För varje månad under läsåret finns olika teman. Det kan till exempel handla om sex och samlevnad som diskuteras på olika sätt tillsammans med lärare och elever. Ett annat initiativ är samarbetet med Fredens Hus där diskussioner har förts kring sexuella trakasserier, våld och andra intoleranser. Skolan har till exempel haft ett Tjejnätverk, besök av RFSU och föreläsningar om värdegrundsarbete.

Elever uppger att temaarbetet inte är aktivt, elever säger "det sitter lappar med de olika temana överallt på skolan" men vi jobbar inte med dem. I skolans plan mot diskriminering och kränkande behandling framkommer det även där att implementeringen av detta arbete inte blivit som planerat.

I dag sker värdegrundsarbetet på olika sätt och i olika omfattning inom de olika programrektorsområden som skolan är indelad i. Det finns inga övergripande gemensamma ordningsregler för alla elever på skolan, vilket många önskar. Inom vissa program förekommer till exempel rasism och kränkningar, både bland elever och lärare, i större utsträckning än på andra program, men också mellan program. Lärare uppger att det behövs ett mer målinriktat värdegrundsarbete för att skapa en "vi-känsla" på skolan, liksom att samsynen på elever behöver bli större.

5.2 Utbildningen utformas så att alla elever tillförsäkras en skolmiljö som präglas av trygghet och studiero. (5 kap. 3 § skollagen, Lgy 11, 2.3 Elevernas ansvar och inflytande, 2.6 Rektorns ansvar)

Majoriteten av skolans elever är pojkar medan flickor finns i majoritet på naturbruksprogrammet, som också är det program som funnits längst på skolan. Skolans program är också uppdelade lokalmässigt vilket gör att många elever inte träffas över programområdena även om det i samtal med eleverna finns en önskan om det. Skolan har en cafeteria dit alla elever är välkomna. Tyvärr finns attityder och beteenden bland vissa elever som gör att andra elever inte gärna går dit. Det kan också vara så att elever är otrygga i de korridorer som måste passeras för att komma till cafeterian. Studieron varierar under lektionerna, vilket granskaren också noterade, och respekt för varandra (i positiv betydelse) råder inte alltid.

5.3 Vid skolenheten bedrivs ett målinriktat arbete för att motverka kränkande behandling av elever. (6 kap. 6–10 §§ skollagen)

Skolan har rutiner för hur kränkningar ska anmälas och följas upp. Dessa är centralt framtagna i kommunen men behöver implementeras bättre på skolan. Skolan har en plan mot diskriminering och kränkande behandling men planen är inte ett levande dokument som involverar all personal och elever för att motverka kränkande behandling. De identifierade riskområden som anges i planen och de aktiviteter som ska främja att kränkningar inte uppstår behöver intensifieras, eftersom det finns kränkningsärenden på skolan.

Under granskningen har ingen, vare sig personal eller elever, berättat om skolans likabehandlingsgrupper eller att en elevhälsosamordnare ska finnas på skolan enligt Planen mot diskriminering och kränkande behandling trots att likabehandlingsgrupperna och samordnaren finns beskrivna i Planen. Enhetsrektorn menar att Planen behöver revideras utifrån detta.

6. Grundläggande förutsättningar för skolenheten

Arbetet granskas genom bedömning av följande kritiska faktorer:

6.1 Eleverna ska delta i utbildningen, om eleven inte har giltigt skäl att utebli. Rektorn ser till att elevens vårdnadshavare informeras samma dag om att eleven varit frånvarande samt ser till att skyndsamt utreda frånvaron vid upprepad eller längre frånvaro. (15 kap. 16 § skollagen)

Skolan har rutiner och arbetar aktivt med eleverna för att främja närvaron. Elevens mentor har ett stort ansvar med att följa upp eleverna. Trots detta finns elever med stor frånvaro, men det skiljer sig åt mellan de olika programmen. Närvarokravet omfattar även APL-tiden som också måste följas upp (se tidigare avsnitt om Arbetsplatsförlagt lärande...).

Skolan har en skyldighet att även göra en utredning av elever med stor frånvaro för att kunna konstatera vad som ligger bakom den. Detta sker inte på skolan i den omfattning som krävs.

6.2 Lärarna vid skolenheten har legitimation och är behöriga för den undervisning de bedriver, om de inte omfattas av något av undantagen från dessa krav. (2 kap. 13 och 17–18 §§ skollagen samt 33 § införandelagen)

På skolan finns lärare som inte är legitimerade och behöriga för den undervisning de bedriver. I samband med granskningen framkommer det även att lärare som har funktionen av speciallärare eller specialpedagog inte har en sådan formell utbildning. Dock är två av dessa under utbildning och kommer inom kort att bli klara. Skolan har också en aktiv rekrytering på gång för speciallärartjänster.

6.3 Lärarna vid skolenheten samverkar med varandra i arbetet med att nå utbildningsmålen. (Lgy 11, 1. Skolans värdegrund och uppgifter, Kunskaper och lärande, 2. Övergripande mål och riktlinjer, 2.1 Kunskaper, 2.6 Rektorns ansvar)

I likhet med flertalet skolor är detta ett utvecklingsområde. Lärare samverkar på eget initiativ men det finns ingen strategi för hela skolans arbete. I samtal uppger lärare i gymnasieämnena att deras tjänster är så "slimmade" att den inte räcker till för någon större samverkan. Granskningen har inte visat att det generellt sker en samverkan mellan lärare på skolan, inga konkreta exempel har getts.

Rektors ansvar är bland annat att se till så att samverkan mellan lärare i olika kurser kommer till stånd och att skolan arbetar med kunskapsområden där flera ämnen ska bidra och samordnas så att de utgör en helhet för eleven. Utveckling av samverkan med universitet och högskolor samt arbetslivet utanför skolan är också viktigt för att eleverna ska få en kvalitativt god utbildning.

6.4 Elevhälsan arbetar främst förebyggande och hälsofrämjande och stödjer elevernas utveckling mot utbildningens mål. (2 kap. 25 § skollagen; Lgy 11, 2. Övergripande mål och riktlinjer, 2.6 Rektorns ansvar)

Elevhälsan är organiserad i tre olika elevhälsoteam som är uppdelade på de tre programrektorsområdena. I varje elevhälsoteam finns kurator, speciallärare/specialpedagog (dock saknar dessa formell utbildning, se ovan) och en studie- och yrkesvägledare (SYV). I ett team finns dessutom en socialpedagog och i ett annat team finns två koordinatörer varav en har ett speciellt ansvar för IM-elever. Programrektor leder elevhälsoteamet.

Till teamen finns en skolsköterska på 100 procent, en skolpsykolog på 60 procent samt skolläkare på avrop. Skolsköterska och skolpsykolog ska fördela sitt arbete och tid mellan de olika teamen och deras mötestid, vilket innebär att de inte kan medverka kontinuerligt i varje teams möten. Skolan har periodvis saknat kontinuitet i tillgången till en skolpsykolog. Många elever har behov av en skolpsykolog och skolan kan då i vissa fall remittera till centrala resurser som till exempel Spången. Skolsköterskan genomför elevhälsosamtal vilket alla elever ska erbjudas i början av sin utbildning. Inför dessa besöker hen lektioner och klasser för att skapa sig en bild av hur undervisningen till exempel går till och vad som sker i klassrummet. Det är i sig ett förebyggande och hälsofrämjande arbete. Förutom elevhälsosamtalen anser skolsköterskan inte att hen hinner med så mycket av andra uppgifter som kan betraktas som förebyggande och hälsofrämjande.

Under granskningsperioden hade skolan en rekryteringsprocess till ytterligare en kuratorstjänst. Det finns även önskemål bland personal som arbetar med IM-elever om tillgång till en specialpedagog.

Som tidigare nämnts i rapporten arbetar elevhälsan utifrån de elever och program som ingår i respektive programrektorsområden vilket innebär att det finns många och olika utmaningar för dem. Samstämmigt är att elevhälsan inte kan arbeta främst förebyggande och hälsofrämjande utan framför allt åtgärdande. Den elevhälsosamordnare som tidigare fanns på skolan saknas av många i dag.

Många elever känner inte till att skolan har en elevhälsa dit de kan vända sig, vilket framkommer i samtalen med dem.

6.5 Elever ges en studie- och yrkesorienterande verksamhet som tillgodoser deras behov av vägledning inför val av framtida utbildnings- och yrkesverksamhet så att elever får pröva och utveckla sina intressen oberoende av könstillhörighet. (2 kap. 29 § skollagen; Lgy 11, 2. Övergripande mål och riktlinjer, 2.4 Utbildningsval – arbete och samhällsliv, 2.6 Rektorns ansvar)

Eleverna har en god tillgång till en studie- och yrkesvägledare (SYV) men för att deras arbete och kompetens ska kunna tas tillvara på ett bra sätt behöver skolan tydliggöra deras roller och arbetsbeskrivningar. I juni 2019 fick skolans SYV ett uppdrag av enhetsrektorn att ta fram en rollbeskrivning för deras arbete. Denna har dock ännu inte "spikats". Granskaren har tagit del av rollbeskrivningen och anser att den möjliggör och beskriver deras uppdrag utifrån kraven i skollag och läroplan. I rollbeskrivningen trycks också på SYV:s ansvar för de individuella studieplanerna. Med anledning av de felaktigheter och brister som visat sig i dem, vilket tidigare nämnts, anser granskaren att studieplanen alltid bör diskuteras med och godkännas av SYV.

6.6 Skolbiblioteket används för att stödja elevernas lärande och kunskapsutveckling. (2 kap. 36 § skollagen; Lgy 11, 2.1 Kunskaper, 2.6 Rektorns ansvar)

Skolan har till skillnad mot många skolor ett mycket bra skolbibliotek med ett generellt innehåll men också sådant som är riktat mot de olika programmen samt digitala medier. Elever kan sitta och arbeta där eller bara umgås och placeringen av biblioteket är centralt. En skolbibliotekarie finns på plats tre dagar i veckan. Trots dessa goda förutsättningar används dock inte biblioteket av lärare eller elever för att stödja elevernas lärande och kunskapsutveckling, vilket framgår av samtalen med både

lärare och elever. För elever i gymnasieskolan är till exempel informationssökning och källkritik viktiga redskap i deras studier både under tiden på skolan men också efter. Skolbiblioteket är inte bara skolbibliotekariens ansvar utan varje lärare ska i sina ämnen använda sig av de resurser skolbiblioteket har och planera för dessa.

6.7 Skolenheten har tillgång till och använder ändamålsenlig utrustning, lokaler och digitala verktyg. (2 kap 35 § skollagen, Lgy 11, 2. Övergripande mål och riktlinjer, 2.6 Rektorns ansvar)

Skolan har vuxit under senare läsår med fordons- och transportprogrammet och inför innevarande läsår med bygg- och anläggningsprogrammet, vvs- och fastighetsprogrammet samt el- och energiprogrammet. Elever och lärare kom med dessa program från andra gymnasieskolor i Uppsala. Det så kallade "nybygget" (lokalerna för programmen BA, EE och VVS) har dels försenats men också inte blivit så bra som förväntats av både lärare och elever. Det har fått konsekvenser menar lärare och elever för att vissa moment eller kurser inte har kommit i gång eller genomförts ännu.

För elever som läser inriktningen karosseri och lackering på fordons- och transportprogrammet genomförs delar av undervisningen i Falun på en certifierad branschskola.

Det finns byggnader och lokaler som är i behov av upprustning men det är kommunen medveten om. För idrott finns en idrottshall som ska rivs inom några år och ersättas med en ny. Enligt elever så är den mycket liten och begränsar möjligheter till olika aktiviteter. Elever tycker att de känner sig otrygga när de ska byta om och duscha då det inte finns några lås. En av skolans två lärare i idrott- och hälsa är schemalagd under den gemensamma måndagstiden, API, vilket gör att hen aldrig kan vara med på mötet.

I en sådan här bedömning syftar "ändamålsenlig utrustning, lokaler och digitala verktyg" till att bedöma om utbildningens mål kan uppfyllas med tanke på utrustning, lokaler etc. Granskaren anser att det är svårt att bedöma detta under den korta granskningstiden. Även om det finns lärare och elever som önskar både mer utrymme och utrustning behöver det inte betyda att det finns brister i förutsättningarna för att nå kunskapskraven och målen för utbildningen.

6.8 Varje elev har en mentor som följer elevens kunskapsutveckling och studiesituation med utgångspunkt i elevens utbildning i dess helhet samt uppmärksammar tecken på att eleven kan behöva stöd och i så fall skyndsamt informerar berörd skolpersonal. (15 kap. 19 a § skollagen)

Ovanstående skrivning att alla elever ska ha en mentor har nyligen förstärkts i skollagen. Den har även preciserat mentors uppdrag. Alla elever på skolan har en mentor. Däremot fungerar mentorskapet och den schemalagda tiden tillsammans med mentorerna mycket olika, vilket framgår i samtalen. Skolan har sett ett behov av att få gemensamma riktlinjer för alla mentorer, så att alla elever får samma förutsättningar. Detta har lett till att skolan nu håller på att ta fram en rollbeskrivning med gemensamma riktlinjer för mentorerna, ett arbete som har initierats av programrektorerna.

6.9 Elever på yrkesprogrammen har rätt till minst 2 430 undervisningstimmar om 60 minuter och elever på högskoleförberedande program har rätt till minst 2 180 undervisningstimmar om 60 minuter (garanterad undervisningstid). (16 kap. 18 § skollagen)

Av skolans timplaner framkommer att alla program ges i en omfattning om minst 2 430 undervisningstimmar (uvt).

Timmarna är oftast utlagda på ett standardiserat sätt, till exempel en 100 poängs kurs har 97 uvt och en 50 poängs kurs mellan 45 - 48 uvt. Det finns dock några exempel på att kurser är utlagda med fler undervisningstimmar än poäng.

Enligt uppgift är timplanerna för yrkesintroduktion (se under rubriken Arbetsplatsförlagt lärande...) inte de som eleven får del av i Dexter. I jämförelse mellan planerna (den officiella och den "individuella") finns differenser mellan den utlagda tiden som oftast är mindre i den individuella. Enligt uppgift beror detta på att det för eleven är ett individuellt upplägg. Trots ett individuellt upplägg måste en elev få del av den minsta garanterade undervisningstiden för att kunna uppnå de kunskapskrav som gäller. Det finns elever som anser att de inte får tillräckligt med undervisningstid i vissa kurser och att kurser i en del fall slutar tidigt på terminen (se vidare ovan under Betyg och bedömning, individuella studieplaner).

Dagar för nationella prov liksom måluppfyllelsedagar får inte räknas in i och betraktas som undervisning. Enligt uppgift "stängs" skolan vid två tillfällen på läsåret då det är utvecklingssamtal. Om skolan räknar in alla uppräknade dagar här, och tid för nationella prov, i undervisningstiden så riskeras den garanterade undervisningstiden bli för liten.

Undervisningstiden ska läggas ut efter det att skolan analyserat hur elever lyckas uppnå kunskapskraven i de olika kurserna och målen för ämnena. Utifrån analyser av måluppfyllelse kan kurser då ha både färre men också flera timmar, ett friutrymme som inte vanligtvis utnyttjas på skolor utan tiden läggs ut mer som en schablon.

Både rapporter från Skolverket och Skolinspektionen visar att flera huvudmän inte prioriterar elevernas rätt till garanterad undervisningstid. I jämförelser med andra länder framkommer också att Sverige har en lägre grad av undervisningstid, vilket är en viktig faktor i hur väl eleverna lyckas med sina studier.

Som tidigare nämnts i samband med att skolan väl uppfyller tiden (oftast flera veckor än 15) för APL på yrkesprogrammen behöver skolan se över om undervisningstiden för de kurser elever läser på skolan är tillräcklig för att nå kunskapskraven – om fördelningen mellan tid på APL kontra den skolförlagda tiden främjar elevernas förutsättningar för att lyckas med studierna.

7. Styrning och ledning av verksamheten

Arbetet granskas genom bedömning av följande kritiska faktorer:

7.1 Rektorn följer upp skolenhetens resultat, trygghet och studiero. Uppföljningen genomförs i relation till de nationella målen och dokumenteras. (1 kap. 4 §, 4 kap. 4–6 §§ och 5 kap. 3 § skollagen; Lgy 11, 2.6 Rektorns ansvar)

Under granskningen har det framkommit att den uppföljning som sker, och dokumenteras, av skolenhetens resultat, trygghet och studiero, är den som återfinns i dokumentet Enhetsanalys. Utöver denna finns inga andra sammanställningar av det systematiska kvalitetsarbetet på skolan. Däremot bygger enhetsanalysen på olika sammanställningar och statistik som tas fram centralt och analyseras på skolan. Programrektorerna uppger att enhetsanalysdokumentet och dess resultat inte diskuteras vidare med lärarna eller annan personal, vilket också bekräftas i samtal med lärare och elevhälsa. Enligt uppgift finns enhetsanalysen inte heller tillgänglig för lärarna. Det innebär att det är i princip enhetsrektor som analyserar och kommenterar resultaten i den, ibland under medverkan av programrektorerna.

Programrektorerna för diskussioner om resultat mellan sig men det är skillnader i hur och om de sedan för dessa med lärarna på ett mer systematiskt sätt för att kunna se vad de behöver utveckla i sina respektive verksamheter.

Däremot presenteras resultatet av den årliga elevenkäten, vars resultat återfinns i Enhetsanalys, på ett API och diskussioner förs. Återkoppling av resultaten i elevenkäten till eleverna sker dock inte på ett samlat sett, och det är inte tydligt om alla elever får en återkoppling.

Ledningsgruppen har under läsåret arbetat fram ett årshjul för det systematiska kvalitetsarbetet och angett processer för detta. I dagsläget är årshjulet inte fastställt då det återstår att komplettera med ansvariga för olika processer samt att få in processerna i ett kalendarium, enligt enhetsrektorn.

7.2 Utifrån en analys av det som framkommer i uppföljningen beslutar rektorn om nödvändiga utvecklingsåtgärder, och dokumenterar de beslutade åtgärderna. (4 kap. 4–7 §§ skollagen; Lgy 11, 2.6 Rektorns ansvar)

7.3 Rektorn planerar för genomförandet av utvecklingsåtgärder och genomför dessa. Planeringen och åtgärderna dokumenteras. (4 kap. 4–7 §§ skollagen; Lgy 11, 2.6 Rektorns ansvar)

Granskaren har inte sett något ytterligare dokument, än enhetsanalysen, eller beslut om nödvändiga utvecklingsområden. Detta medger enhetsrektorn är en brist. Enhetsanalysen består mest av kommentarer till de uppgifter som presenteras, mindre av analys och planering av utvecklingsområden. Granskaren kan inte anse att skolan i dagsläget uppfyller ovanstående krav för ett systematiskt kvalitetsarbete.

7.4 Rektorn beslutar om sin enhets inre organisation och fördelar resurser inom skolenheten efter elevernas olika förutsättningar och behov. (2 kap. 10 § skollagen; Lgy 11, 2.6 Rektorns ansvar)

Med ovanstående konstaterande följer att det är svårt att se hur och om enhetsrektorn beslutar om sin inre organisation och fördelar resurser efter elevernas olika förutsättningar.

Skolans ledningsgrupp består av enhetsrektor, tre programområdesrektorerna, skolans driftledare samt skolans ekonomiföreståndare. Tidigare har skolans administratör tillhört ledningsgruppen. Varje måndag mellan kl 08.00 – 10.00 samlas samtlig personal för möten. Mötena kan innehålla allmän information från enhetsrektor eller ta upp specifika händelser på skolan, IT's learning utbildning, kortföreläsningar, kompetensutveckling inom olika områden mm. Mötestiden delas upp för att ca var fjärde vecka innehålla ett API möte, då all personal samlas med enhetsrektorn. Däremellan varierar måndagstiden för APT möten med respektive programområdesrektor, arbetslagsmöten och ämnesmöten samt viss tid för samarbeten.

Den gemensamma tiden för ledningsgruppsmöten är måndagar mellan kl 15.00-17.00. Det är alltid enhetsrektor och programområdesrektorerna som är närvarande och övriga i ledningsgruppen kallas vid behov. Mötena är i ett avseende informella då frågor och beslut inte protokollförs. Programområdesrektorerna har i sina veckovisa möten med sin personal en dagordning med minnesanteckningar. Programområdesrektorerna ska återkoppla till enhetsrektor vad som framkommer i deras respektive möten med lärare och elevhälsa.

Måndagens två mötestider är de tillfällen som finns för hela personalen för att träffas i olika frågor och att planera verksamheten.

I samtal med enhetsrektorn framkommer att hen endast delegerat arbetsmiljöansvar till programområdesrektorerna. En delegationsordning bör snarast upprättas från enhetsrektor till programområdesrektorerna i de delar där rektor enligt skollagen kan delegera arbetsuppgifter men aldrig rektors ansvar. I en delegationsordning ska det finnas en tydlig beskrivning av vilka beslut som har delegerats och rutiner för hur återkoppling och uppföljning av det som delegerats ska genomföras.

Utvecklingsområden och åtgärder

Granskaren har funnit att skolan har brister, i en del fall mycket allvarliga sådana, i sin verksamhet i förhållande till de styrdokument som reglerar skolans arbete, såsom skollag, läroplan och förordningar. Skolan brister i en del fall i rena formaliafrågor vad gäller skollagen men även brister i vad som anses som nödvändiga förutsättningar för att ge elever den utbildning de har rätt till och med en god kvalitet. Som rapporten visar finns det anmärkningar inom i princip varje delområde inom de sju granskade huvudområdena. Anmärkningarna utgör indikationer på vad skolan behöver göra för att utveckla sin verksamhet så att den lever upp till de krav som ställs i styrdokumentet.

En del av bristerna är sådana som enkelt kan åtgärdas medan andra är mer processuella och kräver mer långsiktigt arbete.

1. Undervisning och lärande

- Undervisningen måste utgå från och omfatta examensmålen för respektive nationellt program för att kunna genomsyra inriktningen på utbildningen och skapa en helhet för elevernas lärande.
- Undervisningen måste utgå från ämnesplanerna, oavsett om det är ett nationellt program eller ett introduktionsprogram, och vara strukturerad för att skapa förståelse hos eleven.
- Lärarna måste stärka elevens självförtroende samt vilja och förmåga att lära genom att ha höga förväntningar på eleven och utmana eleven att nå längre i sin kunskapsutveckling.
- Utbildningen och undervisningen måste ta hänsyn till elevernas olika behov. Detta medför bland annat en differentierad undervisning och undervisningsmaterial som tar hänsyn till elevers olika behov.

2. Extra anpassningar och särskilt stöd

- Rutiner och processer för elevhälsoarbetet måste upprättas så att de blir gemensamma för samtliga elevhälsoteam. På så vis får alla elever förutsättningar för ett likvärdigt stöd.
- Elever måste skyndsamt ges stöd i form av extra anpassningar inom ordinarie undervisning, detta innefattar även elever på introduktionsprogram. Ett introduktionsprogram är inget stöd i sig.
- Extra anpassningar måste dokumenteras och kommuniceras till ansvariga lärare så att elever oavsett ämne får det stöd eleven är i behov av.
- Ansvariga på skolan måste utreda elevens behov av särskilt stöd skyndsamt, om det visar sig att det stöd som getts i form av extra anpassningar inte är tillräckligt, för att eleven ska ha möjlighet att nå de kunskapskrav som minst ska uppnås.
- Utredningen måste visa på vilket stöd eleven har behov av och konkretiseras i ett åtgärdsprogram för att kunna följas upp och utvärderas så att effekterna av åtgärderna blir tydliga. Utifrån en utvärdering kan andra åtgärder behövas sättas in och ett nytt åtgärdsprogram utarbetas.
- Ansvariga måste utreda elever med stor frånvaro för att förstå vad som ligger bakom den och för att kunna ge eleven stöd. Det gäller all frånvaro, både den i skolan och den ute på APL.
- Beslut om reducerat program måste tas av rektor i ett åtgärdsprogram och skrivas under av rektor (enhetsrektor) då det inte går att delegera. Att reducera program är ett stort ingripande för eleven och bör inte ske i någon stor utsträckning, eller istället för extra anpassningar och särskilt stöd.
- Skolan måste se över de generella stödåtgärder som ges på de olika programmen så att elever får samma förutsättningar oavsett programtillhörighet. Skolan behöver se över om de generella stödåtgärder som ges i dag är tillräckliga och ändamålsenliga.

3. Arbetsplatsförlagt lärande (APL), grundläggande behörighet och introduktionsprogram

- Skolan måste ha gemensamma och tydliga rutiner för elevernas APL som utgår från skollagen och gymnasieförordningen. Alla elever, lärare och APL-platsen med handledare ska omfattas av dessa. Skolan måste ha en sammanställning på var eleverna befinner sig under sin APL-tid, vem som är handledare och andra kontaktuppgifter som är viktiga. Detta är exempel på rutiner och dokument som bör finnas på skolan.
- APL måste ges till samtliga elever på de nationella programmen på skolan men även till elever på yrkesintroduktion. Tiden för APL på yrkesintroduktion kan variera.
- Skolan måste se till att elever som är antagna som grupp på yrkesintroduktion får den utbildning de sökt och är planerad i förväg.
- Den individuella studieplanen måste visa vilka faktiska kurser elevens utbildning innehåller, framför allt på ett introduktionsprogram.
- Den individuella studieplanen måste tydligt ange när kurser startar och slutar samt när betyg sätts i förhållande till detta.
- För samtliga elever är den individuella studieplanen viktig och ska vara ett levande dokument och ett underlag vid utvecklingssamtalen. Studieplanen är ett viktigt verktyg för att säkerställa att eleven får de kurser som ingår i utbildningen.
- Rektor måste besluta om vilka kurser som ska vara arbetsplatsförlagda och eleverna måste ges kunskap om hur kurserna förhåller sig till APL.

4. Bedömning och betygssättning

- Lärarna måste bedöma och utvärdera elevernas kunskaper allsidigt utifrån kunskapskraven, vilket också innebär att undervisningen måste vara allsidig.
- Betyg måste sättas efter att en kurs har avslutats. En kurs är avslutad när undervisningen har upphört.
- Skolan måste ge elever möjlighet till en prövning när de erhållit ett icke godkänt betyg (F). En prövning måste omfatta alla kunskapskrav och kan inte innebära kompletteringar.
- Betyg efter en prövning måste anges i betygskatalogen med ett P. Både det gamla och det nya betyget ska framgå av betygskatalogen.
- De framtagna prövningsrutinerna måste revideras så att de uppfyller skollagens krav och blir gällande från höstterminen 2020/21.
- Elever på introduktionsprogram har inget krav på att genomföra ett gymnasiearbete, detta tillhör kravet i ett nationellt program.
- Elever på introduktionsprogram måste få ett skriftligt omdöme, eller en sammanställning om de inte får godkänt på de grundskoleämnena de läser eller inte fullföljer utbildningen på ett introduktionsprogram enligt sin individuella studieplan.
- Skolan måste lämna slutbetygen för arkivering till kommunen, vilket det bör finnas rutiner för.

5. Trygghet, studiero och åtgärder mot kränkande behandling

- Rutiner och processer för skolans arbete med att skapa trygghet och studiero samt att motverka kränkande behandling måste tydliggöras och implementeras för att kunna omfatta all personal och alla elever på skolan.
- Skolans värdegrundsarbete måste bedrivas aktivt för att skapa en miljö som bygger på respekt och som ger studiero och trygghet för eleverna. Överenskomna bestämmelser och ordningsregler måste efterlevas av både personal och elever.
- Skolan måste bedriva ett målinriktat arbete för att motverka kränkande behandling av elever. Detta arbete måste omfatta såväl den skolförlagda utbildningen som det arbetsplatsförlagda lärandet.
- Planen mot diskriminering och kränkande behandling måste implementeras bland all personal och alla elever samt årligen upprättas på nytt.

6. Grundläggande förutsättningar för skolenheten

- Rektor måste se till att lärarna får förutsättningar för att samverka med andra lärare och utifrån det måste en samverkan ske i arbetet med att nå utbildningsmålen.
- Elevhälsan måste ges möjlighet att arbeta främst förebyggande och hälsofrämjande för att kunna stödja elevernas utveckling mot utbildningens mål.
- Skolan måste se till att elevhälsan består av de kompetenser som är lagstadgade och att den finns kontinuerligt på skolan och är i förhållande till elevernas behov.
- För samtliga elever är den individuella studieplanen viktig och ska vara ett levande dokument och ett underlag vid utvecklingssamtalen. Studieplanen är ett viktigt verktyg för att säkerställa att eleven får de kurser som ingår i utbildningen.
- Skolans studie- och yrkesorienterande verksamhet måste få tydligare roller och arbetsbeskrivningar för att deras arbete ska kunna tas tillvara på ett bra sätt. Det utkast som redan finns för detta arbete behöver implementeras och gälla från höstterminen 2020/21.
- Lärare måste använda skolans bibliotek för att stödja elevernas lärande och kunskapsutveckling. Det innebär att lärarna i sin planering av undervisningen, inte bara i ämnet svenska, måste beakta skolbiblioteket som en resurs.
- Skolan måste se till att elever har tillgång till all utrustning, lokaler och digitala verktyg för att kunna uppnå alla delar av utbildningen och de kunskapskrav som finns.
- Skolans arbete med riktlinjer och rollbeskrivning för mentorerna måste vara klar till läsåret 2020/21. I dag har inte alla elever tillgång till en mentor som uppfyller de krav som finns på mentorskapet.
- Skolan måste se till att alla elever oavsett program får den minsta garanterade undervisningstiden. Tilldelningen av undervisningstiden ska ske utifrån en analys av måluppfyllelsen i de olika kurserna och inte på ett schablonmässigt sätt. Skolan måste också se över så att elever får en god fördelning mellan tiden för studier på skolan och tiden på APL.
- Skolan måste erbjuda ett estetiskt alternativ inom det individuella valet. DE individuella valen måste tydliggöras för eleverna så att deras val blir reella.

7. Styrning och ledning av verksamheten

- En delegationsordning måste upprättas på skolan så att arbetet leds och fördelas i enlighet med de styrdokument som reglerar skolans verksamhet.
- Skolan måste se över sammansättningen i ledningsgruppen så att den representerar skolans olika verksamheter på ett representativt sätt.
- Beslut som tas i ledningsgruppen måste dokumenteras och kommuniceras i ledningsgruppen samt i förekommande fall kommuniceras ut till de olika verksamheterna.
- Enhetsrektor måste besluta om vilka kurser som ska vara arbetsplatsförlagda och eleverna måste ges kunskap om hur kurserna förhåller sig till APL.
- Skolans systematiska kvalitetsarbete måste ske utifrån tydliga rutiner och processer som stödjer de krav och ansvar som rektorn har:
 - Rektor måste följa upp skolenhetens resultat (kunskapsresultat och trygghet och studiero). Uppföljningen ska genomföras i förhållande till de nationella målen och dokumenteras.
 - Utifrån en analys av det som framkommer i uppföljningen måste rektor besluta om nödvändiga utvecklingsåtgärder och dokumentera dem.
 - Rektorn måste planera för genomförandet av utvecklingsåtgärderna och genomföra dessa, Planeringen och åtgärderna ska dokumenteras.

Granskaren har funnit, genom samtal och intervjuer, att det finns en gemensam önskan på skolan om ett tydligare värdegrundsarbete och att rutiner och strukturer för skolans arbete utformas och blir gemensamma så långt möjligt samt att även programspecifika rutiner och strukturer behöver

förtydligas. Mer samarbete över programmen och utnyttjande av gemensamma resurser efterfrågas där så är möjligt.

Det påbörjade arbetet med ett årshjul för skolans systematiska kvalitetsarbete behöver påskyndas och träda i kraft till läsåret 2020/21. Genom det kommer skolans arbete att bättre säkerställa det nationella uppdrag som skolan har och ge eleverna en god utbildning. Enhetsrektorns ledarskap, liksom programrektorernas, kommer därmed att bli tydligare.

Ann-Kathrin Hedberg
Granskare

Begäran om arbetsmiljöåtgärder enligt AML 6 kap 6a§ för Jälla Yrkesgymnasium, Uppsala

2021-10-08

Mottagare:

Uppsala Kommun, Utbildningsförvaltningen

Enhetsrektor Tommy Persson

För kännedom: Gymnasiechef Christine Kastner-Jonsson

Bilaga 2

Lärarnas Riksförbund och Lärarförbundet begär härmed åtgärder enligt Kap 6 6§a Arbetsmiljölagen

Ärende:

Bakgrund :

Den 2020-09-23 lämnade Lärarnas Riksförbund och Lärarförbundet tillsammans in en anmälan om arbetsmiljöåtgärder på Jälla Yrkesgymnasium Uppsala. (UBN-2020-06987)

Den 23 oktober skedde det första mötet med arbetsgivare, LF och LR.

Sedan dess har arbetsgivaren vidtagit följande:

*Arbetsgivaren har tillsammans med de fackliga organisationerna upprättat en handlingsplan för att åtgärda bristerna i arbetsmiljön. Denna handlingsplan är sammanfogad med den handlingsplan för systematiskt kvalitetsarbete som skolan ålades vt20.

*Arbetsgivaren har bildat en projektgrupp tillsammans med de fackliga organisationerna för att stötta enhetsrektor, programrektorerna och de lokala skyddsombuden i det konkreta arbetet med att åtgärda arbetsmiljöbristerna.

*Arbetsgivaren har genomfört en enkät (Prevents verktyg) för att få fördjupad kunskap om medarbetarnas uppfattning av den organisatoriska och sociala arbetsmiljön.

*Arbetsgivaren har organiserat support till enhetsrektor.

*Arbetsgivaren har inrättat en intendenttjänst på skolan för att avlasta enhetsrektor.

Nuläge

Trots dessa stödåtgärder finner vi att det fortfarande kvarstår allvarliga brister i arbetsmiljön. Vi är medvetna om att processer behöver få ta sin tid. Dock är det inte acceptabelt att de omfattande åtgärder som satts in för att stötta skolan inte gett mer synliga förbättringar i medarbetarnas arbetsmiljö.

Vi noterar tillsammans med arbetsgivaren att ett flertal åtgärder kvarstår att hantera. Vi påtalar här de brister som vi anser måste prioriteras för att återstående åtgärder ska få kraft att säkerställa arbetsmiljön.

Följande brister är noterade:

AFS 2015:4

Brister i kunskap om systematiskt arbetsmiljöarbete. Eftersom handlingsplanen är sammanslagen med skolans kvalitetsarbete blir det ofta sammanblandningar med vad som är arbetsmiljöarbete enligt arbetsmiljölagen och vad som är kvalitetsarbete enligt skollagen.

Brist i kunskap om att hantera arbetsmiljöuppgifter. En konsekvens blir t ex att skyddsronder saknar adekvat dokumentationsunderlag, dokumentation och att dokumenterade brister inte åtgärdas.

Begäran om arbetsmiljöåtgärder enligt AML 6 kap 6a§ för Jälla Yrkesgymnasium, Uppsala

2021-10-08

Mottagare:

Uppsala Kommun, Utbildningsförvaltningen

Enhetsrektor Tommy Persson

För kännedom: Gymnasiechef Christine Kastner-Jonsson

Brist på implementering av det systematiska arbetsmiljöarbetet. De möten som rubriceras som SAM-möten är inte strukturerade så att det systematiska arbetet kan genomföras och följas upp.

Brister i samverkan med skyddsombud i det systematiska arbetsmiljöarbetet. Det finns möten, men de är inte möjliga för skyddsombuden att förbereda, då dagordningen ofta saknas eller inte följs.

Brist i efterföljsamheten i systematiska arbetsmiljöarbetet. De rutiner som antagits efterföljs inte i vardagen.

Brister i kommunikationsstrukturer. Det är fortfarande svårt att ta del av information. Mail, lärplattformen och Teams används för både arbetsmiljörelaterad information och alla annan övrig information. Kalendarium är ofullständiga och förändras på kort varsel.

Krav på åtgärder

- En fördjupad undersökning av organisatorisk och social arbetsmiljö av extern part ska genomföras och presenteras för skyddsombuden.
- Omedelbart genomföra utbildningsinsatser för att höja kompetenser om Skol-osa och SAM för skolans ledning.
- Arbetsgivaren säkerställer att det systematiska arbetsmiljöarbetet implementeras och fungerar tillfredställande omedelbart.
- Att det sker regelbundna dokumenterade uppföljningar av de moment i systematiska arbetsmiljöarbetet som vidtas.
- Arbetsmiljöarbetet ska ha en egen och separat handlingsplan för att säkerställa att beslutade arbetsmiljöåtgärder genomförs.

Läraryrkesförbundet och Lärarnas Riksförbund begär att påtalade brister åtgärdas snarast.

Planeringen för åtgärderna ska delges förbunden senast 2021-10-22

I händelse av att detta uteblir eller att vi inte ser att åtgärderna är adekvata överväger vi att ta ärendet vidare till Arbetsmiljöverket.

Petra Åkerström

För Lärarnas Riksförbund

Carina Ohlström Larsson

För Läraryrkesförbundet

Utbildningsnämnden

Svar på interpellation om arbetsmiljön på Uppsala yrkesgymnasium Jälla

AID	2021		2020		2019	
	Extern avgång	Personalomsättning extern avgång	Extern avgång	Personalomsättning extern avgång	Extern avgång	Personalomsättning extern avgång
Gymnasielärare	3	5,57%	6	11,01%	3	6,70%
401012 Lärare gymnasieskola, allmänna ämnen	2	7,97%	2	8,23%		
401013 Lärare gymnasieskola, yrkesämnen	1	3,48%	4	13,24%	3	11,75%
Övrigt lärararbete	1	18,11%				
401014 Lärare, praktiska/estetiska ämnen						
401016 Speciallärare	1	22,11%				

Personalomsättning	2021			2020			2019		
	Jällagymnasiet	Lundelliska skolan	Celsiuskolan	Jällagymnasiet	Lundelliska skolan	Celsiuskolan	Jällagymnasiet	Lundelliska skolan	Celsiuskolan
Extern avgång	4	1	1	7	4	5	8	7	1
Kommunintern avgång	1								1
Förvaltningsintern avgång	4	3	4	5	3	3	5	2	10
Nyanställda -extern	6	1		10	1		10	2	4
Nyanställda -intern				2	1		4		2
Personalomsättning extern avgång	3,87%	0,63%	1,04%	7,38%	3,30%	5,17%	10,10%	5,91%	1,03%
Personalomsättning kommunintern avgång	0,97%								1,03%
Snittanställda ack	103,3	121,1	96,2	94,8	121,3	96,7	79,2	118,4	97,3

3. Hur stor andel av Jälla yrkesgymnasiums lärare är legitimerade?

Uppsala yrkesgymnasium Jälla har 79 anställda lärare, varav 51 yrkeslärare och 28 lärare i de teoretiska ämnena. Av dessa har 40 stycken, det vill säga 51 procent, lärarlegitimation. 24 är lärare inom de teoretiska ämnena och 16 är lärare i ett yrkesämne.

39 lärare saknar lärarlegitimation, varav 4 stycken lärare i de teoretiska ämnena. Av dessa pågår en ansökan om lärarlegitimation. Även om flertalet av yrkeslärarna inte har lärarlegitimation har de bedömts lämpliga att undervisa utifrån sin yrkeskunskap.

4. Hur många utbildade specialpedagoger arbetar på Jälla yrkesgymnasium?

Det är 3 utbildade speciallärare som arbetar mot de nationella programmen, 1 speciallärare under utbildning som arbetar mot IM och NB samt 1 ämneslärare som arbetar som tillfällig speciallärare mot IM och NB.

Jennie Claesson (L)
Utbildningsnämndens ordförande

Varför har Uppsala bara 66% miljöbilar?

WWF:s klimatstad, men inte bäst på miljövänliga transporter

Uppsala kommun har utsetts till bästa klimatstad av Världsnaturfonden. Mycket på grund av höga ambitioner. Om vi har så pass höga ambitioner i kommunen så är det intressant att när Dagens samhälle gör en undersökning om miljöbilar i kommunerna så kommer Uppsala kommun inte alls på någon hög plats. I stället är det Helsingborg som tar hem första platsen med 92% miljöbilar. Ser man till trenden så går till och med andelen miljöbilar ner i många kommuner från 2018 till 2020, till 34,1 procent.

Uppsala kommer på 25 plats med 66 procent miljöbilar år 2020. Till vår ära så har andelen gått upp från år 2018.

Det här med andelen miljöbilar i offentlig sektor är viktigt av flera skäl. Kommunen har fördel av att gå före och visa på att ett systemskifte går att genomföra, framför allt om vi vill att andra i kommunen ska åta sig att göra detsamma. Det andra är att om en kommun har miljövänliga transportfordon så kan de komma ut till försäljning till vanligt folk, när fordonen byts ut. Det kan påskynda skiftet och ge fordon till en mer rimlig kostnad för många familjer. En ny bil är väldigt dyr för många och en ny miljöbil är ofta ännu dyrare.

Hela listan med miljöbilar finns på Dagens samhälle.

Med anledning av ovanstående vill jag ställa följande frågor till Rickard Malmström:

- Varför har Uppsala kommun inte 100% miljöbilar?
- Varför har Uppsala kommun inte 92% miljöbilar, som den bästa kommunen i Sverige har?
- Kommer Uppsala kommun att få fler miljöbilar och när?
- Vad är förklaringen till att Uppsala kommun inte har fler miljöbilar?

Hanna Victoria Mörck (v)



Svar på interpellation om miljöbilar från Hanna Victoria Mörck (V)

Hanna Victoria Mörck har läst en artikel i Dagens Samhälle om miljöbilar och ställt följande frågor till mig:

- Varför har Uppsala kommun inte 100% miljöbilar?
- Varför har Uppsala kommun inte 92% miljöbilar, som den bästa kommunen i Sverige har?
- Kommer Uppsala kommun att få fler miljöbilar och när?
- Vad är förklaringen till att Uppsala kommun inte har fler miljöbilar?

2021 var 99% av Uppsala kommuns fordonsflotta fossiloberoende. Vi accepterar bara fordon som drivs fossilfritt med el, biogas, HVO, vätgas och etanol.

Artikeln i Dagens Samhälle har en annan utgångspunkt som inte är jämförbar med vårt mål om en fossilfri fordonsflotta. Exempelvis inkluderar Dagens Samhälle snåla fossildrivna fordon som miljöbilar, dvs bilar som tankas med bensin eller diesel, vilket vi inte accepterar i Uppsala kommun. Däremot räknar de inte in fordon som tankas med etanol.

Vår omställning till fossilfria fordon är i linje med det nationella målet att vi ska ha en fossiloberoende fordonsflotta senast 2030.

*Rickard Malmström (MP),
kommunalråd med ansvar för klimat och miljö och ordförande i Gatu- och samhällsmiljönämnden*

Interpellation om nya planer på simbassänger och dialogen med berörda föreningar.

Bakgrund:

Helt plötsligt kunde Uppsalaborna ta del av nyheten att vissa politiker och tjänstemän fått för sig att kommunen inte längre skulle fullfölja tidigare beslutade planer om att renovera och förbättra Fyrishovs vattenverksamheter. Helt plötsligt finns en arbetsgrupp som kommit fram till ett nytt förslag på hur kommunen ska investera minst 1,4 miljarder i fyra nya simanläggningar. En arbetsgrupp som föreslår något helt annat än vad tidigare beslut i kommunfullmäktige riktats in mot. Förslag som tveklöst indikerar ännu större skuldsättningsbehov inom kommunens bolagsgrupp. Utredningsslutsatser som i praktiken indikerar på att dyra renoveringsinsatser de senaste åren varit bortkastade pengar.

Den 24 april 2017 gav kommunfullmäktige Fyrishov i uppdrag att förnya och utveckla bad- och simanläggningen. Steg ett skulle vara att bygga en ny simhall. Under december 2019 startades en arkitekttävling för att även utveckla större delar av fastigheten som Fyrishov med fördel skulle kunna vidareutveckla. Inte minst med möjligheten att byta exploateringsmark i Seminarieparken mot exploateringsrättigheter på Fyrishovs mark i anslutning till parken.

Jag antar att berörda föreningar varit inblandade i denna arbetsgrupps utredningsarbete. För mig borde det vara en självklarhet. Om så varit fallet är det förvånande att vissa föreningar i media uttryckte sin stora förvåning över de planer som presenterades kopplade till nya platser för simanläggningar.

Jag frågar kommunstyrelsens ordförande Erik Pelling;

- ~~Vilka är det som ingått i den arbetsgrupp som tycker att kommunen ska ta ett nytt tag kopplat till bassängkapacitet?~~
- ~~När och var har beslut fattats om att tillsätta ovan arbetsgrupp och vilken budget avsattes för att genomföra detta utredningsarbete?~~
- ~~Vilka är de personer och företag som beskrivs som experter som varit ovan angivna arbetsgrupp behjälpliga?~~
- ~~Vilken är den "tredje part" som sägs ha validerat den utredning som landat i ett omtag kopplat till simanläggningar?~~
- Vilken är nyttan med att ersätta Fyrishovs familjebad med ett nytt mer centralt familjebad vid Kölen där det finns en besvärande luktproblematik som gör området mycket olämpligt för något liknande i utomhusmiljö?
- Hur är det möjligt att Fyrishovs badverksamhet helt plötsligt bedöms ha en kvarvarande livslängd på maximalt fem år?
- Varför har inte berörda föreningar kopplat till dessa nya vilda planer fått vara med och ge sina perspektiv på tänkandet under utredningsarbetet?

Stefan Hanna

Kommunalråd

Svar på interpellation om nya planer på simbassänger och dialogen med berörda föreningar

Stefan Hanna (-) har ställt ett antal frågor om planerna gällande nya badanläggningar samt gällande dialogen med berörda föreningar.

Vilken är nyttan med att ersätta Fyrishovs familjebad med ett nytt mer centralt familjebad vid Kölen där det finns en besvärande luktproblematik som gör området mycket olämpligt för något liknande i utomhusmiljö?

En stad av Uppsala storlek bör ha ett fungerande familjebad som lockar kommunens invånare till besök. Anläggningen bör placeras på en sådan plats att det är lätt att ta sig till den med bil och kollektivtrafik. Enligt den utredning som gjorts bör kapaciteten uppgå till 450–500 000 besökare per år.

Anläggningen, som beräknas till 11 000 kvm och planeras med primärt funktioner som är inomhus viket innebär att lukt inte kommer vara ett problem.

- En pool om minst 25*25 m för motionssim och simidrott
- En multipool/undervisningsbassäng 25*8 m (med höj- och sänkbart mellangolv)
- Familjebad på 2 500 - 3 000 m² omfattande barnpoolområde, vattenrutschbanor, eventuellt vågbassäng mm.
- Friskvårdslokaler ca 1 000m²
- Servering mot familjebad och entréhall
- Omklädningsrum med ändamålsenligt antal platser för skåp
- Relaxavdelning med utedel

En utredning gällande kvarteret Kölen som lämplig plats för badet pågår. Om det skulle visa sig att lukten är ett problem för den del av badet som är utomhus, utedelen av relaxen, kommer den delen även kunna vara i en inglasad del eller helt inomhus.

Marken i kvarteret Kölen är inte lämplig för bostäder eller utomhusrekreation, vilken gör den till en bra plats för en anläggning med verksamhet inomhus.

Hur är det möjligt att Fyrishovs badverksamhet helt plötsligt bedöms ha en kvarvarande livslängd på maximalt fem år?

Redan år 2016 gjordes en besiktning på baddelen av Fyrishov då livslängden bedömdes vara till år 2025-2026. Det är samma bedömning som kvarstår.

Varför har inte berörda föreningar kopplat till dessa nya vilda planer fått vara med och ge sina perspektiv på tänkandet under utredningsarbetet?

Utredningen baseras delvis på det utredningsarbete som gjort av Fyrishov AB. Där var samtliga 30 vattenföreningar verksamma på Fyrishov med och lämnade input kring behov och utformning. Detta har skett genom dialogmöten i större och mindre grupper samt genom möjlighet att lämna skriftliga synpunkter. Utredningen tar också sin utgångspunkt i den utredning som fastighetsstaben gjort kopplat till lokalförsörjningsplanering och behov av simhallar. Där tar fastighetsstaben upp föreningars behov utifrån från bland annat enkäter som gjorts. Exempel på föreningsbehov som framgår i fastighetsstabens utredning:

- Behovet är stort, både i nuvarande anläggning och av fler simyor totalt sett.
- Det behöver inte byggas tävlingsanläggningar överallt, istället fler mindre bassänger där fokus är på vattenvana och simkunnighet.
- Ingen av föreningarna önskar en rundbana.
- En till simhall på annan plats än Fyrishov och Gottsunda behövs. Förslagsvis i närheten av Gränby/Årsta.
- En simanläggning som är till för simning och inget äventyrsbad.
- En undervisningsbassäng (mera avlång än den i Fyrishov - det blir då enklare att dela upp den i 3-4 delar, för att ha fler grupper samtidigt.

Uppsala Simsällskap har varit remissinstans till utredningen som gjordes 2021/2022 och som ligger till grund för beslutet om nya badanläggningar.

Maria Patel (S)

Ordförande idrott- och fritidsnämnden

Interpellation om nyttjandegrad av parkeringshus

Bakgrund:

Uppsala kommun, under ledning av framför allt Socialdemokraterna, Miljöpartiet, Liberalerna och Vänsterpartiet driver bland annat en byggpolitik där mycket bostadsnära parkering i staden ska vara mycket begränsad. Minoritetsstyrets ambition är att ett begränsat antal parkeringsgarage istället ska byggas dit bilanvändare får tas sig till och ifrån på bästa sätt. I tidigare resonemang har ambitionen varit att byggherrar i stället för att bygga parkeringsplatser i direkt anslutning till sina bostadsprojekt ska delfinansiera de närliggande parkeringsgarage som byggs. Det är en rimlig ordning för att inte bara belasta kommunens invånare med allt högre skuldsättning för att investera i nödvändig infrastruktur kopplad till allt fler invånare. Invånare som även fortsättningsvis kommer att efterfråga parkeringsplatser i nära anslutning till sina hem.

Jag frågar kommunstyrelsens ordförande Erik Pelling.

- Hur hög beläggningsgrad har kommunens parkeringsgarage per månad haft i genomsnitt som anges nedan?
 - o Centralgaraget
 - o Stadshusets parkering
 - o Studenternas IP parkering
 - o Dansmästaren Parkeringshus
- Hur stora andelar av de kostnader kommunens parkeringsgarage har kostat att bygga de senaste sex åren har finansierats av byggherrar?
- ~~Hur hög beläggningsgrad har cykelparkeringshuset vid Resecentrum?~~
- ~~Finns det i nuläget några indikationer på att utbyggnaden av Resecentrum kommer att innebära att cykelparkeringshuset måste rivas eller flyttas?~~

Stefan Hanna

Kommunalråd

Svar på interpellation om nyttjandegrad av parkeringshus från Stefan Hanna (-)

1. Hur hög belägningsgrad har kommunens parkeringsgarage per månad haft i genomsnitt som anges nedan?

- Centralgaraget
- Stadshusets parkering
- Studenternas IP parkering
- Dansmästaren Parkeringshus

Nedan listas belägningsgraderna för 2021:

Centralgaraget

	Snittbeläggning	Min	Max
Korttidsparkering	44 %	21 %	70 %
Hyrplatser	100 % (kö för plats)		

Covideffekten har påverkat belägningsgraden negativt på grund av minskat resande.

Stadshuset

	Snittbeläggning
Korttidsparkering (2022)	47 %
Laddplatser	3 %

Stadshusparkeringen togs i drift november 2021. Belägningsgraden ökar för varje månad beroende på att det är en ny parkering och få trafikanter känner ännu till den.

Dansmästaren

	Snittbeläggning	Min	Max
Korttidsparkering	12 %	9 %	17 %
Hyrplatser	40 %		

Fastigheterna ej färdigbyggda och inflyttade ännu. Gatumarken ej reglerad och närliggande markparkering har öppet t.o.m. 2022.

Studenternas

	Snittbeläggning	Min	Max
Korttidsparkering	9 %	2 %	20 %

Covideffekten har påverkat beläggningsgraden negativt på grund av uteblivna event. Anläggningen har också varit delvis avstängd för markarbeten samtidigt som framkomligheten varit begränsad.

2. Hur stora andelar av de kostnader kommunens parkeringsgarage har kostat att bygga de senaste sex åren har finansierats av byggherrar?

UPAB har betalat 100 procent. 40 procent investering i UPAB har skett via parkeringsfriköp och 60 procent har finansierats av våra kunder, det vill säga de parkerande.

Peter Nordgren (L)

Ordförande Uppsala Parkerings AB



Interpellation: snöröjning och ishalka

De senaste vintermånaderna har i stor utsträckning präglats av tillfälliga snöstormar, följt av slask och plusgrader, som sedan fryst på igen. Detta har, i kombination med bristande snöröjning, lett till ishalka på majoriteten av kommunens vägar och gångbanor. Ishalkan har resulterat i ett stort antal cykel- och halkolyckor under perioden.

När slask som ligger på gång- och cykelvägar får ligga kvar tills det fryser på igen bildas både glashal is, men även isspår som gör det svårt att ta sig fram till fots, med barnvagn, med rullator, rullstol, med cykel, eller med andra typer av hjul. Rörelsefriheten i kommunen begränsas då för de invånare som är beroende av att ta sig fram på sätt nämnda ovan. Hårdast drabbas givetvis de invånare som av olika anledningar har nedsatt rörelseförmåga eller balans jämfört med normen i kommunen.

Med bakgrund till detta frågar jag kommunalråd Rickard Malmström (MP):

- På vilket sätt arbetar kommunen för att undvika att snöslask fryser på och bildar isspår eller stora hala områden på gång- och cykelvägar?
- Hur arbetar kommunen för att få bort de isspår eller stora hala områden på gång- och cykelvägar som redan bildats?

Stina Jansson (F!)

Svar på Interpellation: Snöröjning och ishalka från Stina Jansson (F!)

Stina Jansson har frågat mig följande frågor:

- På vilket sätt arbetar kommunen för att undvika att snöslask fryser på och bildar isspår eller stora hala områden på gång- och cykelvägar?

- Hur arbetar kommunen för att få bort de isspår eller stora hala områden på gång- och cykelvägar som redan bildats?

Jag vill börja med att konstatera att Uppsala, liksom hela mälardalsregionen, har stora utmaningar när det gäller vinterväghållningen. Detta eftersom vi har ett mycket varierande klimatet med stora temperaturväxlingar runt noll grader. Det leder till att det bildas mycket is på våra gång- och cykelvägar.

En väl fungerande vinterväghållning förutsätter en god samverkan, där alla parter i Uppsala kommun måste bidra och ta sitt delansvar. Kommunen har ju inte ansvar för alla ytor, även fastighetsägarna har ansvar för en del av ytorna.

För att säkerställa en så god kvalitet som möjligt upphandlar kommunen vinterväghållningen fördelat på sju olika distrikt. Detta för att säkerställa att vi har samtida insatser på flera geografiska områden i Uppsala. När vi upphandlar gör vi det för att få in så många resurser som möjligt. Men maskiner kan bli en bristvara då de behövs på många ställen samtidigt. De räcker till vid de allra flesta tillfällen, men inte vid de mest extrema nederbördssituationerna.

I de bästa av världar så har man kortvariga snöfall som man kan invänta slutet på innan arbetet med att ploga inleds. Tyvärr är verkligheten inte på det viset, då snöfall kan pågå under flera timmar eller i flera dygn. Detta riskerar att medföra att snö körs fast med isbildning som följd innan plogheterna hinner komma till en plats. (När kommunen beställer en insats har entreprenören en viss insatstid och normalt ligger det på fyra timmar).

Förvaltningen har personal ute som dagligen kontrollerar kommunens ytor och rapporterar in behov av åtgärder. Problematiken är växlingen från plus till minus där vatten smälter på dagen och fryser på natten.

Utifrån rapporteringen från fältpersonalen fattar snöledningen beslut om exempelvis isrivning och punktsandning där dessa rapporterade behov finns. Varje halkbekämpning har dock relativt kort varighet. Dels genom att sand förs bort på grund av trafik och blåst. Men framförallt genom att sanden smälter igenom isen dagtid och tappar sin friktionshöjande funktion.

Avslutningsvis vill jag återigen trycka på vikten av att alla behöver samverka för att nå ett så bra resultat som möjligt. Upplever man kvalitetsbrister så behöver naturligtvis någon part lyfta sig, ibland är det kommunen, ibland fastighetsägare.

I beredningen inför Mål- och budget för nästa år har förvaltningen identifierat ett ofinansierat behov av tätare samverkan med privata fastighetsägare i frågan där vi behöver intensifiera arbetet med information, instruktion, uppföljning och kontroll.

Rickard Malmström (MP) kommunalråd och ordförande i Gatu- och samhällsmiljönämnden