

Handläggare  
Åström Sinisalo Tobias

Datum  
2015-09-24

Diarienummer  
AMN-2015-0114

Arbetsmarknadsnämnden

## Uppföljning ekonomiskt bistånd och arbetsmarknad 2015

### Förslag till beslut

Arbetsmarknadsnämnden föreslås besluta

att lägga informationen till handlingarna.

### Sammanfattning

I bilaga 1 redovisas antal hushåll, orsaker till och kostnader för ekonomiskt bistånd.

Bilaga 2 är en rapport som presenterar volymer, bakgrundsvariabler och resultat för personer som deltagit i kompetenshöjande insatser på olika sociala företag och föreningar som nämnden beviljat bidrag till.

Arbetsmarknadsförvaltningen

Lena Winterbom  
Direktör

Bilaga 1 Uppföljning ekonomiskt bistånd 201509

Bilaga 2 Uppföljning sociala företag januari – augusti 2015

Handläggare  
Tobias Åström Sinisalo

Datum  
2015-10-08

Diarienummer  
AMN-2015-0114

## Uppföljning av ekonomiskt bistånd<sup>1</sup> per augusti 2015

*Kostnaderna totalt för utbetalt ekonomiskt bistånd för perioden från januari till september är högre än för samma period 2014. Det är kostnaderna för försörjningsstöd flykting som procentuellt är klart högre än för samma period 2014. Kostnaderna för tillfälligt boende har minskat för hushåll med försörjningsstöd (ej flykting) medan en stor ökning av kostnaderna har skett för hushåll med försörjningsstöd flykting. Det totala antalet unika hushåll med utbetalt ekonomiskt bistånd är högre i september 2015 än i september 2014. Jämfört med 2014 så är det hushåll med försörjningsstöd flykting som har ökat.*

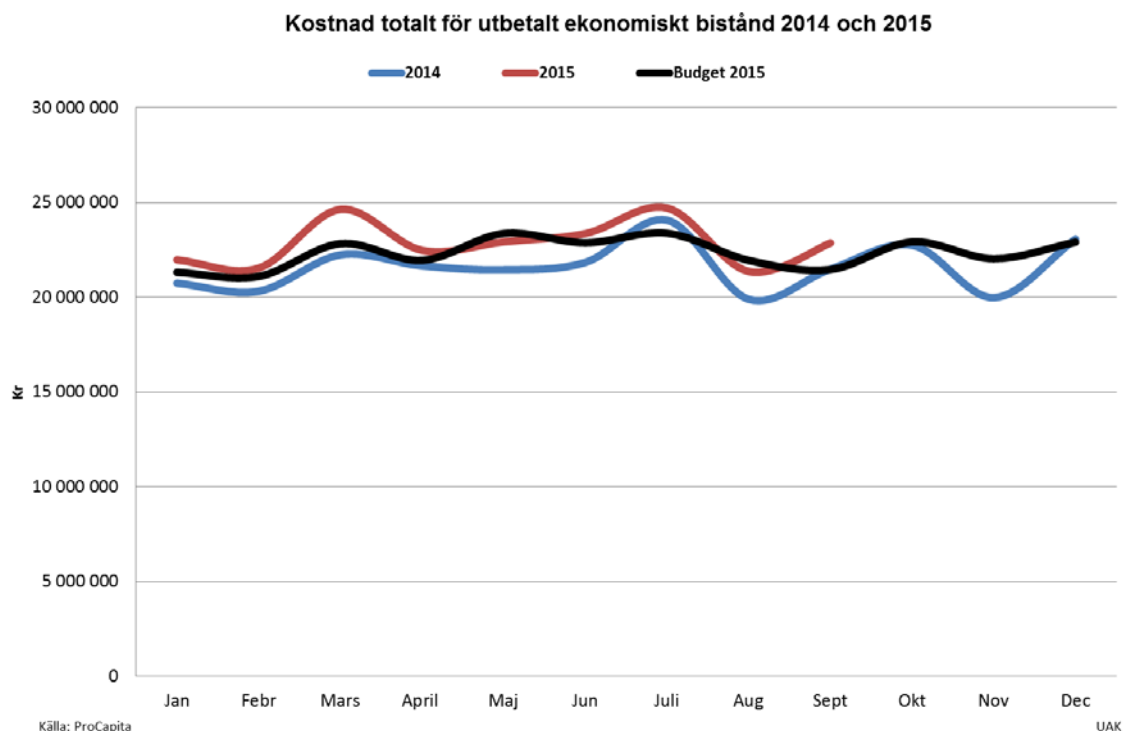
I denna rapporten så finns det diagram som visar ett genomsnittsindeks för andra kommuner för att få en uppfattning om Uppsala kommuns resultat jämfört med andra jämförbara kommuner. Genomsnittsindeks bygger på genomsnittet för sju andra kommuner som utifrån Uppsala ingår i jämförelsegruppen Liknande kommuner IFO (Individ och familjeomsorg) som är framtagen av Kommun- och landstingsdatabasen (Kolada). Jämförelsegruppen består av de kommuner som mest liknar Uppsala utifrån strukturårsjusterad standardkostnad för IFO samt befolkningsstorlek. Standardkostnad är ett statistiskt mått på den förväntade kostnaden för verksamheten utifrån strukturella faktorer vid en genomsnittlig effektivitets- och ambitionsnivå. I jämförelsegruppen ingår Linköping, Örebro, Västerås, Jönköping, Borås, Umeå och Huddinge.

Antal hushåll som får ekonomiskt bistånd som presenteras i denna månadsrapport är hämtad från registerutdrag ur verksamhetens handläggarssystem ProCapita. De hushåll som rapporteras är hushåll som fått en utbetalning av ekonomiskt bistånd den månad redovisningen avser. Hushåll som får avslag eller inte lämnat in ansökan om ekonomiskt bistånd den aktuella månaden är inte inräknade. Observera att uppgifter för kostnad och antal hushåll för den senaste månaden är preliminära. Siffrorna justeras vid nästa månadsrapport. Det finns även två diagram som illustrerar antal hushåll med insatsen ekonomiskt bistånd. I insatsen ekonomiskt bistånd ingår inte bara hushåll som får en utbetalning av ekonomiskt bistånd utan även hushåll som t ex får avslag eller inte lämnat in ansökan den aktuella månaden men gjort det tidigare och det finns ett öppet ärende. I dessa ärenden ingår mer eller mindre omfattande handläggning. Det finns ytterligare ärenden som innebär handläggning som inte ingår i insatsen ekonomiskt bistånd t ex hushåll vid inledande faser vid en förstagångsansökan.

---

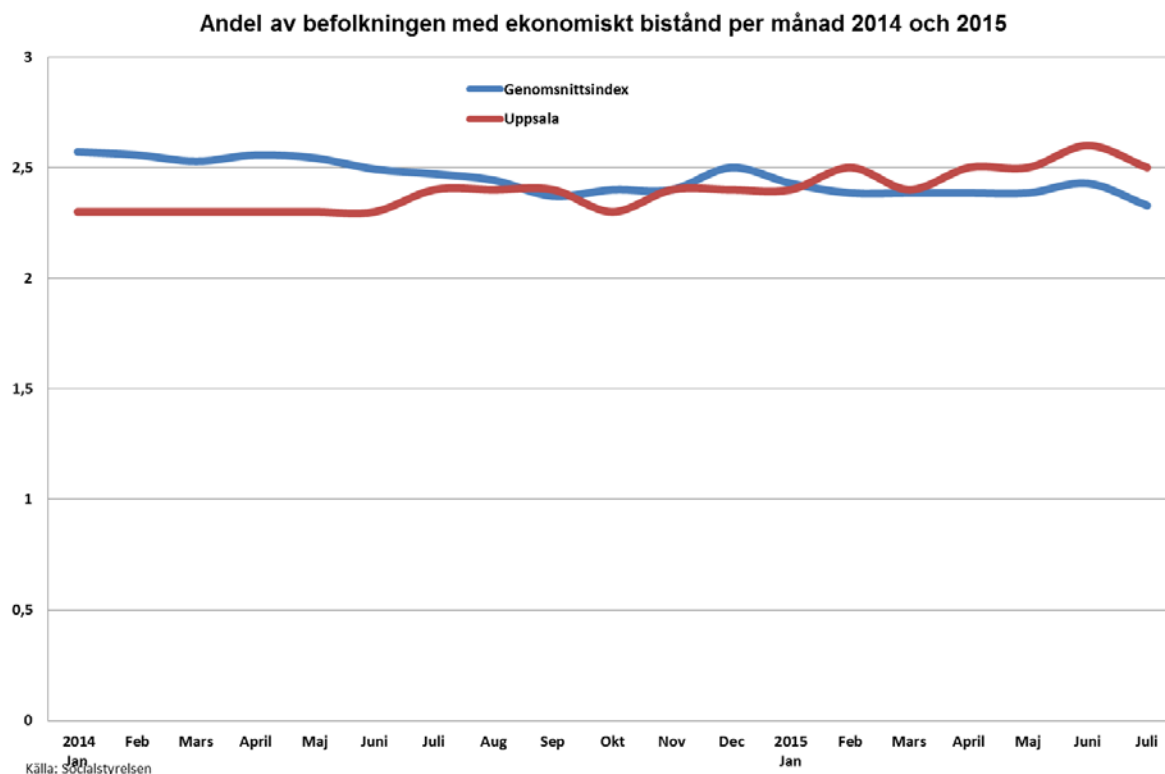
<sup>1</sup> Med ekonomiskt bistånd avses försörjningsstöd och ekonomiskt bistånd till livsföring i övrigt, flyktingar inkluderat.

Kostnaderna totalt för utbetalt ekonomiskt bistånd för perioden från januari till september är något högre än för samma period 2014. Det är kostnaderna för försörjningsstöd flykting som är klart högre än för 2015.



Uppsala hade en lägre andel av befolkningen med ekonomiskt bistånd jämfört med andra liknande kommuner i början av 2014, sedan har andelen överlag minskat något i de andra kommunerna medan andelen har ökat i Uppsala. Uppsala (2,5 %) ligger för juli 2015 något högre än riket (2,4 %).

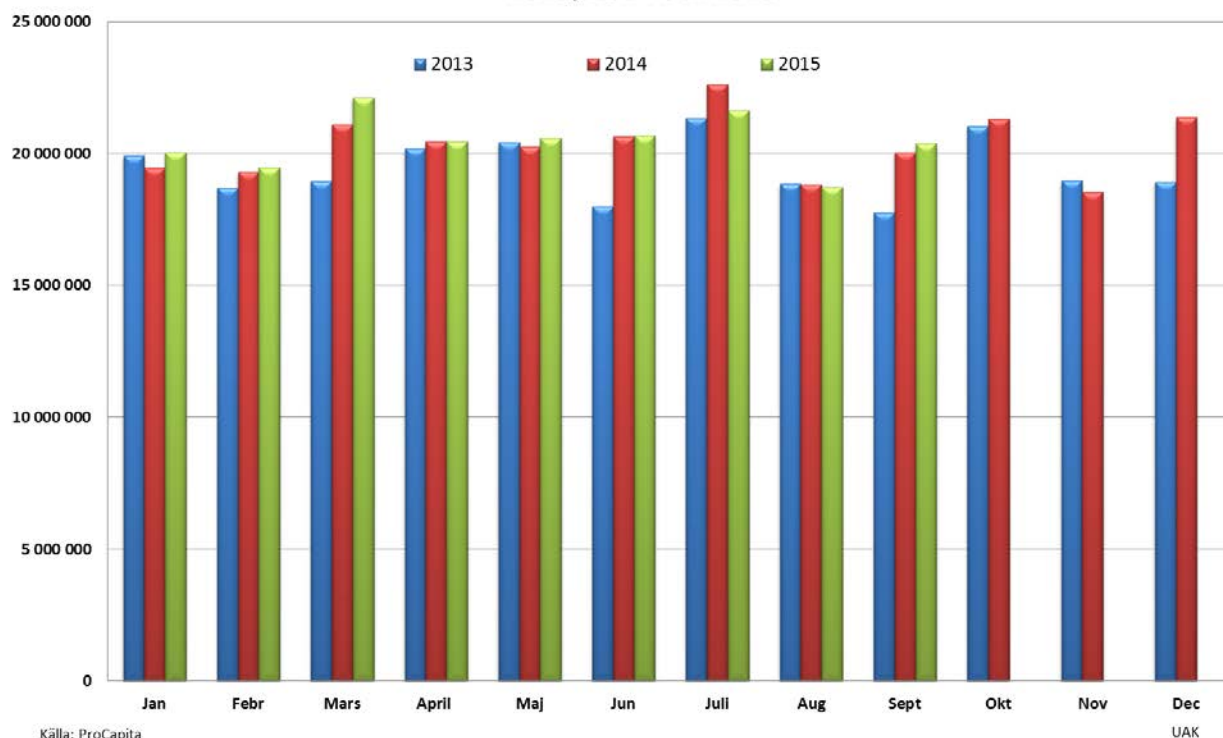
Det är något fler (ca 200) unika hushåll som fått ekonomiskt bistånd första åtta månader 2015 jämfört med 2014. Skillnaden är att det är ca 200 unika hushåll fler som fått försörjningsstöd flykting 2015 jämfört med 2014.



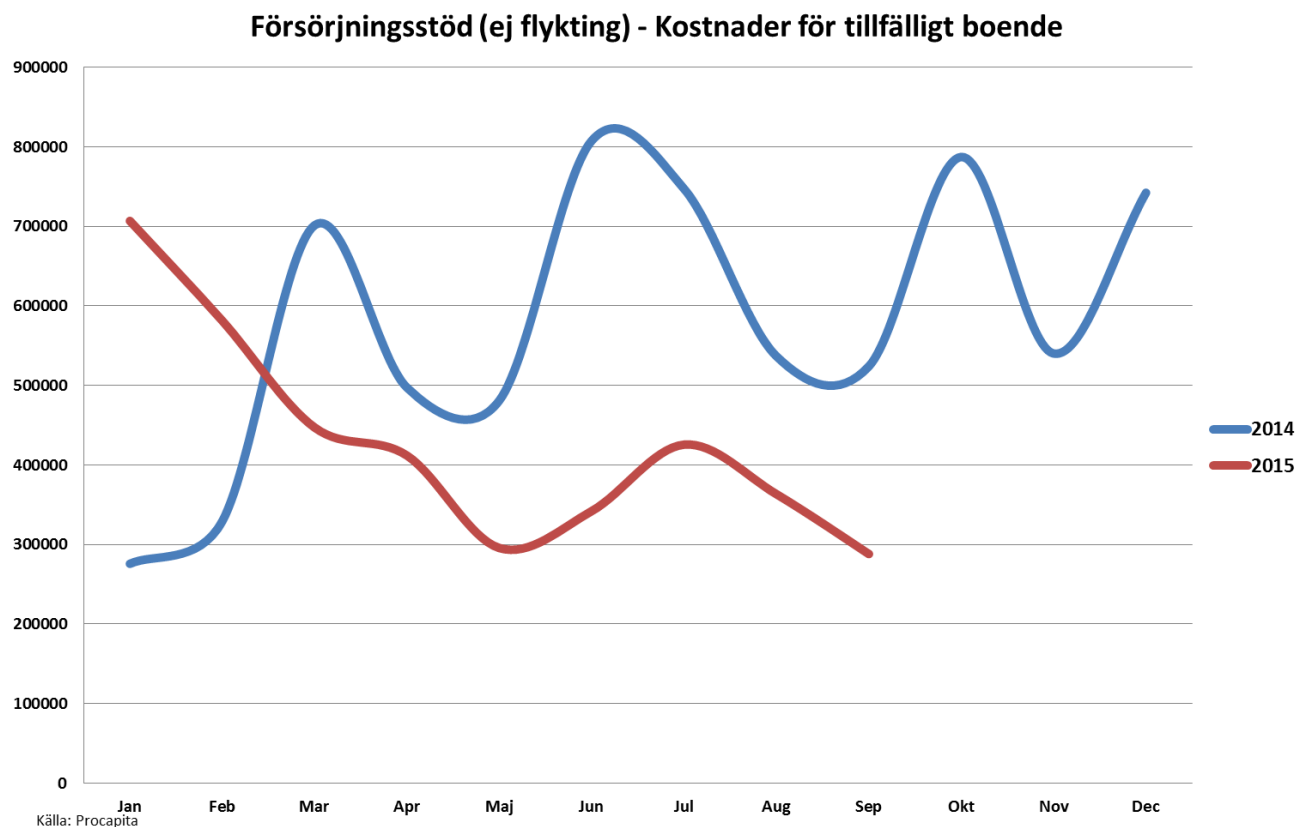
### Försörjningsstöd (ej flykting)

Kostnaden för försörjningsstöd (ej flykting) gick upp i september jämfört med förra året efter ha varit lägre i juli och augusti. Kostnader för utbetalt försörjningsstöd fluktuerar ofta under året t ex beroende på när personer är i utbildning med studiemedel och när hushållen får höga räkningar. Det ska därför undvikas att jämföra en månad med annan samma år. Vanligtvis så räknas riksnormen upp varje år nationellt i samband med årsskiftet utifrån bl a höjning av konsumentprisindex. Ingen uppräknning av riksnormen har ännu gjorts för 2015, vilket har undvikit direkta kostnadsökningar.

### Kostnad totalt för utbetalt försörjningsstöd (ej flykting) 2013, 2014 och 2015



Kommunen saknar bostäder för akuta, mer tillfälliga behov trots att behovet är stort. Det är en anledning till varför vissa familjer med försörjningsstöd blir tvungen att bo i kostsamma tillfälliga lösningar. Det rör sig om hotell, vandrarhem eller liknande t ex Brogård lägenhetshotell, Vandrarhem Centralstationen, Kvarntorget vandrarhem eller Uppsala lägenhetshotell. Diagrammet nedan illustrerar kostnaderna för utbetalt försörjningsstöd (ej flykting) till tillfälliga boenden.

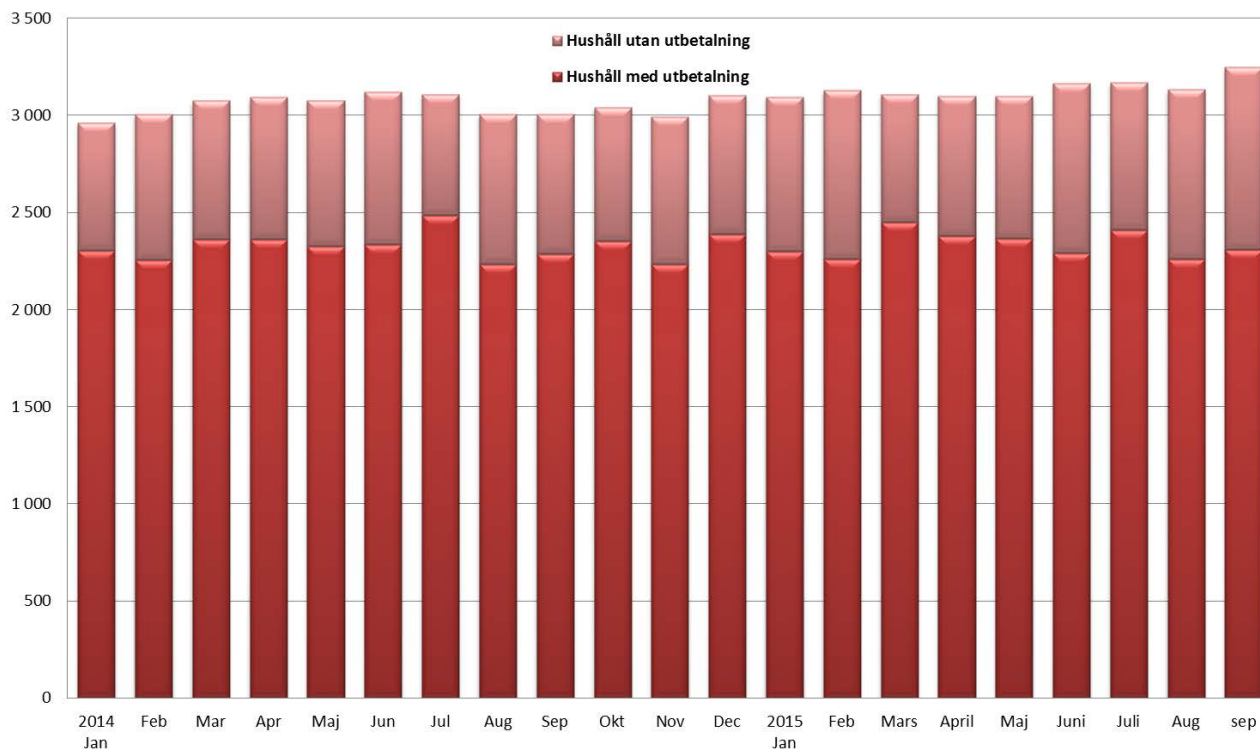


Kostnaderna för tillfälliga boenden sjönk under våren 2015 för att börja stiga under juni och juli. I början av hösten har kostnaderna för tillfälliga boenden gått ner igen. I genomsnitt är den 10 hushåll färre som har beviljats försörjningsstöd för tillfälligt boende i år jämfört med förra året.

Någon systematisk jämförelse med andra kommuner kring kostnader för tillfälliga boenden finns inte. 2013 ställde socialtjänstens bostadssamordning frågan till socialtjänsten i antal medelstora städer om hur deras bostadssociala verksamhet var organiserad och vilka kostnader kommunerna hade för tillfälliga boende så som vandrarhem eller liknande. Resultatet var skiftande. I Norrköping utbetalades ca 1 200 tkr i tillfälliga boendekostnader under 2012 medan i Lund som är en mindre stad betalades ut ca 10 000 tkr.

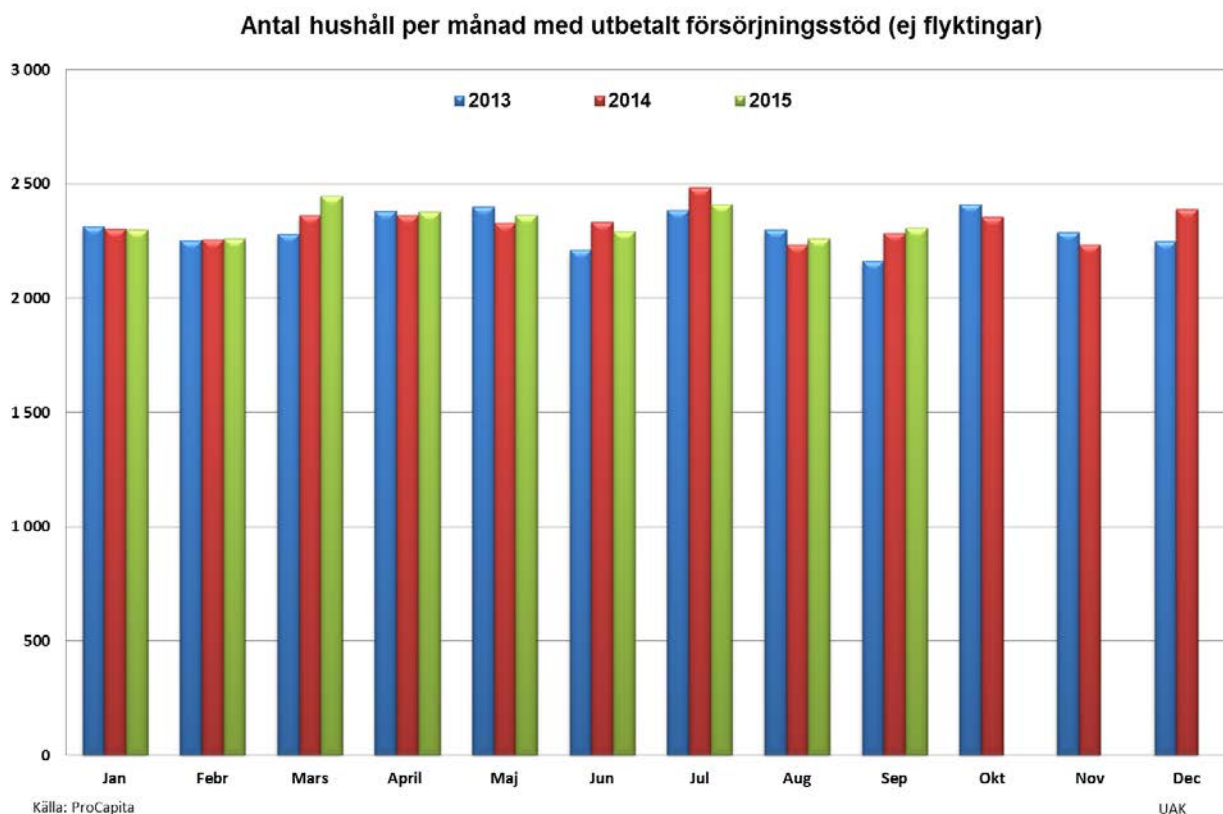
Antal hushåll med insats ekonomiskt bistånd ger en uppfattning om hur många ärenden som verksamheten handlägger.

### Försörjningsstöd (ej flykting) - Antal hushåll med insats



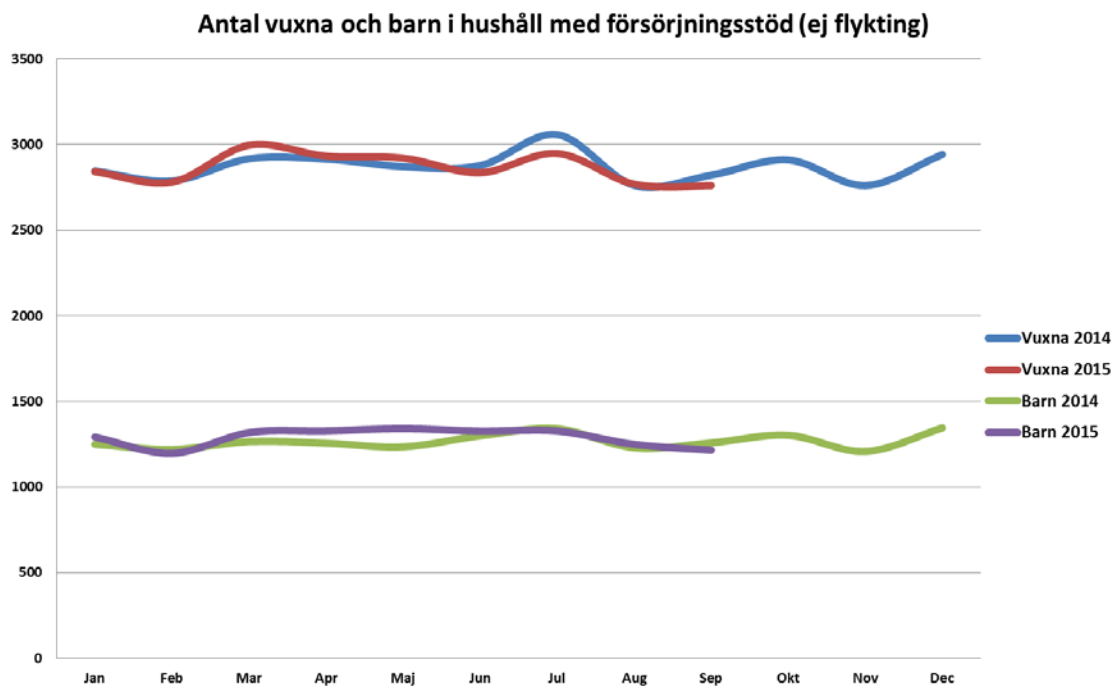
Av alla hushåll med insats ekonomiskt bistånd så har i genomsnitt ca 63 procent fått sin ansökan om ekonomiskt bistånd helt beviljad den aktuella månaden, ca 13 procent har fått den delvis beviljad, ca 6 procent har fått helt avslag på sin ansökan och ca 18 procent väntar på beslut eller så finns ingen ej beslutad ansökan (avvaktan på att insatsen ska avslutas).

Antalet hushåll i behov av försörjningsstöd (ej flykting) pendlade mellan ca 2 200 hushåll och 2 500 hushåll per månad under 2014. Antal hushåll i september 2015 uppgick till ca 2 300 hushåll, det är några fler än i augusti 2015 och september 2014. Det är ca 1 procent färre kvinnor som får ekonomiskt bistånd varje månad än män.



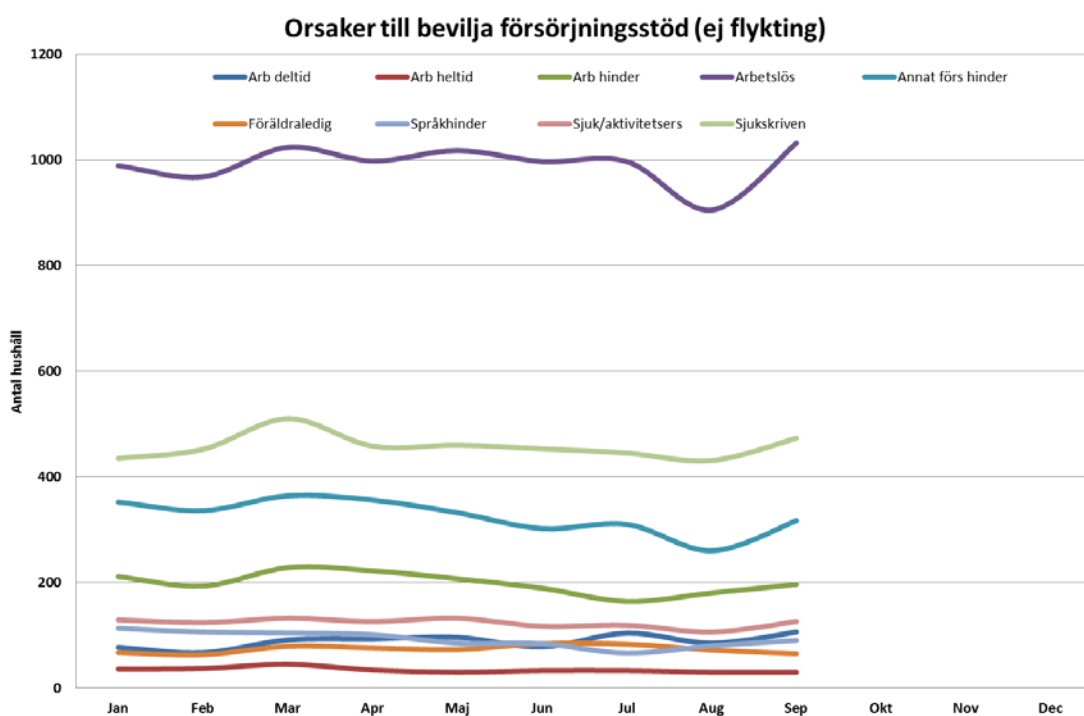
Att belysa barnperspektivet inom verksamhet med ekonomiskt bistånd är angeläget. Att inte ha samma ekonomiska förutsättningar som andra barn kan innebära att barnet måste avstå från sådant som kamraterna tar för givet. Ekonomisk utsatthet kan påverka annat som har betydelse för barns möjligheter att utvecklas och styra över sina egna liv, så som skolresultat, hälsa och trygghet. Barn som lever i familjer med långvarigt ekonomiskt bistånd löper även en större risk att själva som vuxna bli beroende av ekonomiskt bistånd. Föräldrar är viktiga som förebilder för sina barn. Därför är det viktigt att prioritera barnfamiljer när det gäller stöd och insatser som leder till arbete eller utbildning och egen försörjning. Barnfamiljer har prioriterats genom att de i högre grad har erbjuds välfärdsjobb. Antal barn och vuxna som bor i familjer med försörjningsstöd har legat relativt konstant sedan 2014.





Källa: Procapita

Orsak till utbetalt ekonomiskt bistånd bygger i denna rapport på orsaken till varför personen som hushållet är registrerat på, att den s k registerledaren<sup>2</sup> får ekonomiskt bistånd.



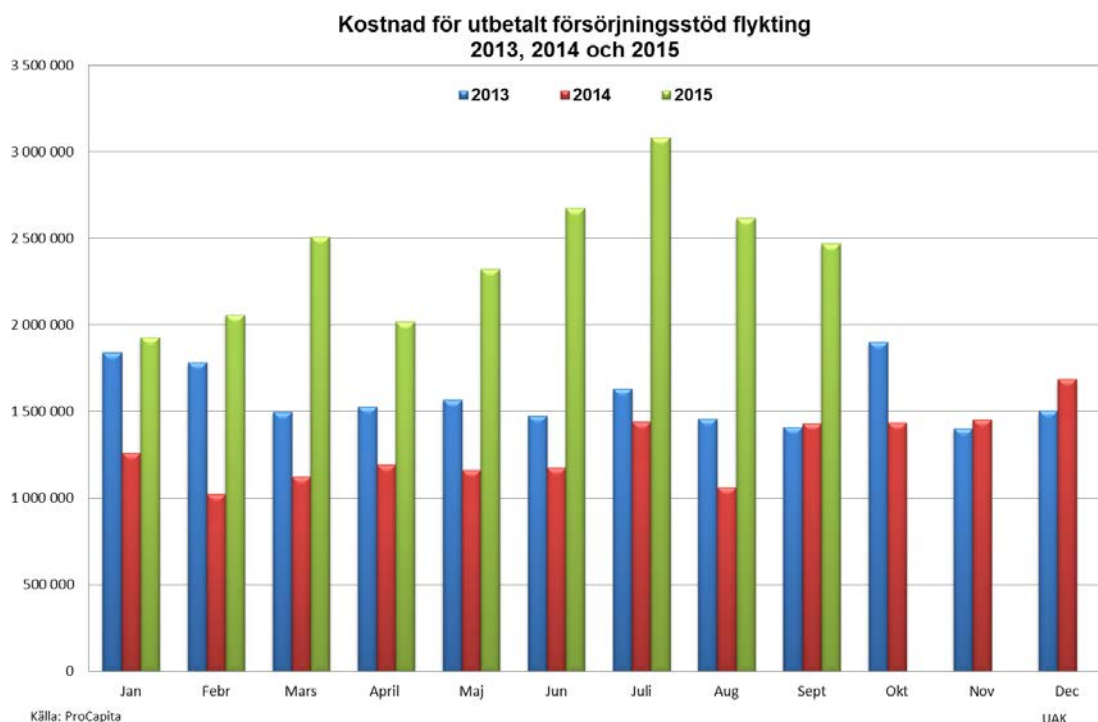
Källa: Procapita

<sup>2</sup> Vid sammanboende så registreras oftast hushållet på kvinnan och hon blir då registerledare, i dessa fall framgår inte den andra personens orsak till ekonomiskt bistånd i denna statistik. Drygt 20 procent av de totala hushållen med ekonomiskt bistånd per månad så är familjesammansättningen sammanboende

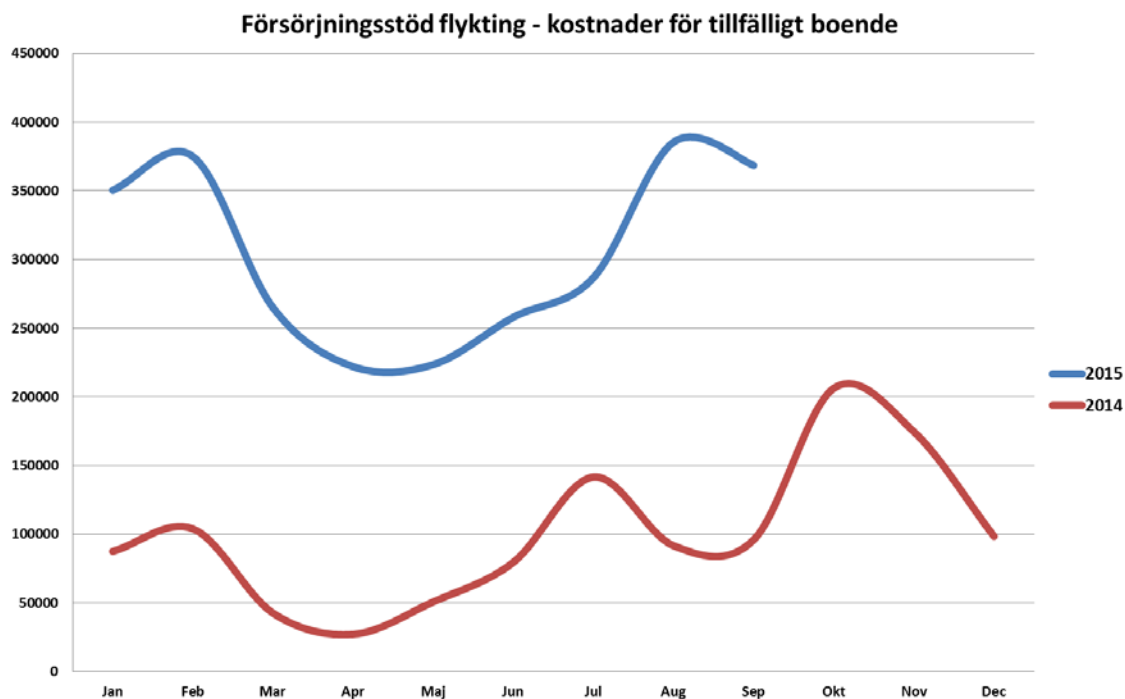
Den vanligaste orsaken till utbetalt ekonomiskt bistånd är arbetslöshet. De allra flesta med orsakskoden är i någon slags insats, antingen via kommunens egna arbetsmarknadsverksamhet eller via Arbetsförmedling. Den vanligaste orsaken, vilket motsvarar ungefär hälften, till ekonomiskt bistånd hos unga i åldern 18-24 år är arbetslöshet. Efter arbetslöshet är arbetshinder samt annat försörjningshinder de mest förekommande orsakerna under augusti. Noteras bör även att orsaken sjukskriven har ökat i denna åldersgrupp.

### Försörjningsstöd flykting

Kostnaderna för utbetalt försörjningsstöd flykting ökade under hösten 2014 och fortsätter att öka under 2015. Kostnader för utbetalt försörjningsstöd flykting påverkas bl a av flyktingsströmmar i världen och hur snabbt personerna får etableringsersättning. Under 2014 mottogs ett stort antal flyktingar från Syrien och ökningen fortsätter även under 2015. Kostnader per hushåll och månad är högre hittills 2015 än 2014. Många av personerna ingår i etableringsreformen och då är försörjningsstödet främst en komplettering till etableringsersättningen från Försäkringskassan. Kommunen får statsbidrag för varje flykting som kommunen tar emot.



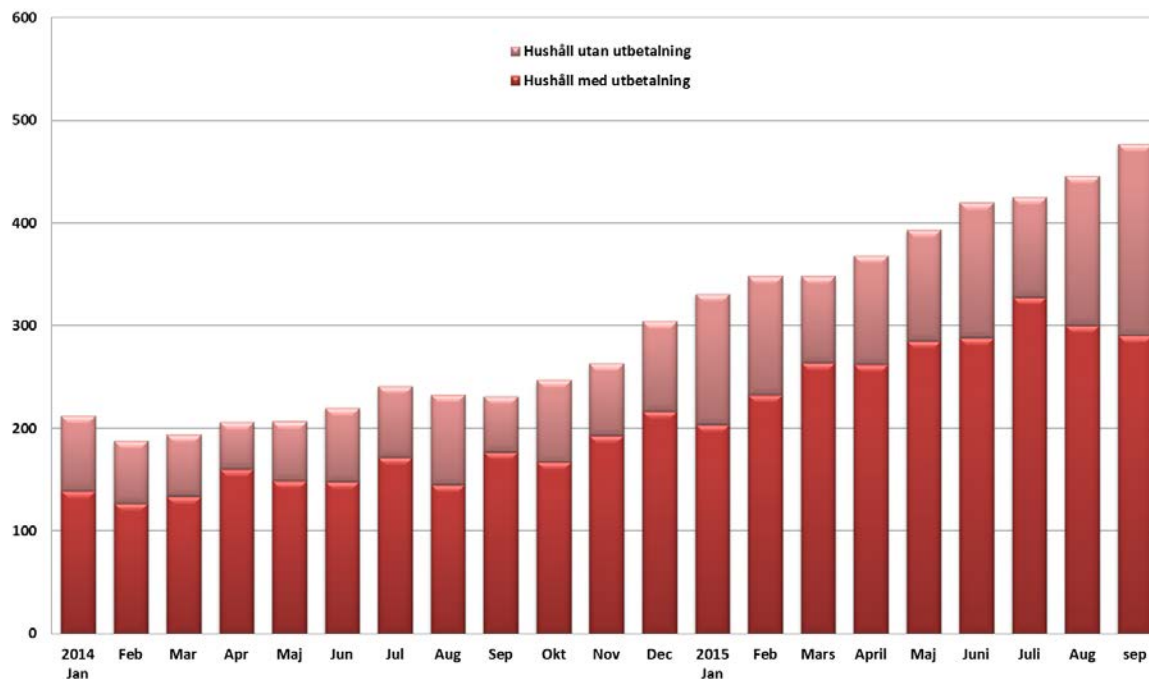
Under 2015 har ett stort antal nyankomna flyktingar kommit till Uppsala. Därmed har behovet av tillfälliga boenden ökat.



Genomsnittskostnaden per månad totalt för tillfälligt boende är över 100 tkr högre första åtta månader 2015 än 2014. Ökning kan förklaras genom ett högre antal flyktinghushåll med försörjningsstöd. Första åtta månaderna 2014 var det i genomsnitt 7 flyktinghushåll per månad som beviljades ekonomiskt bistånd till tillfälligt boende, antalet hushåll för samma period 2015 var 19 hushåll. Dessa hushåll hade om de inte bodde i tillfälliga boende haft boendekostnader som hade påverkat kostnaderna, men kostnaderna hade då varit lägre.

Den stora ökningen med hushåll med försörjningsstöd flykting ger fler antal insatser med ekonomiskt bistånd.

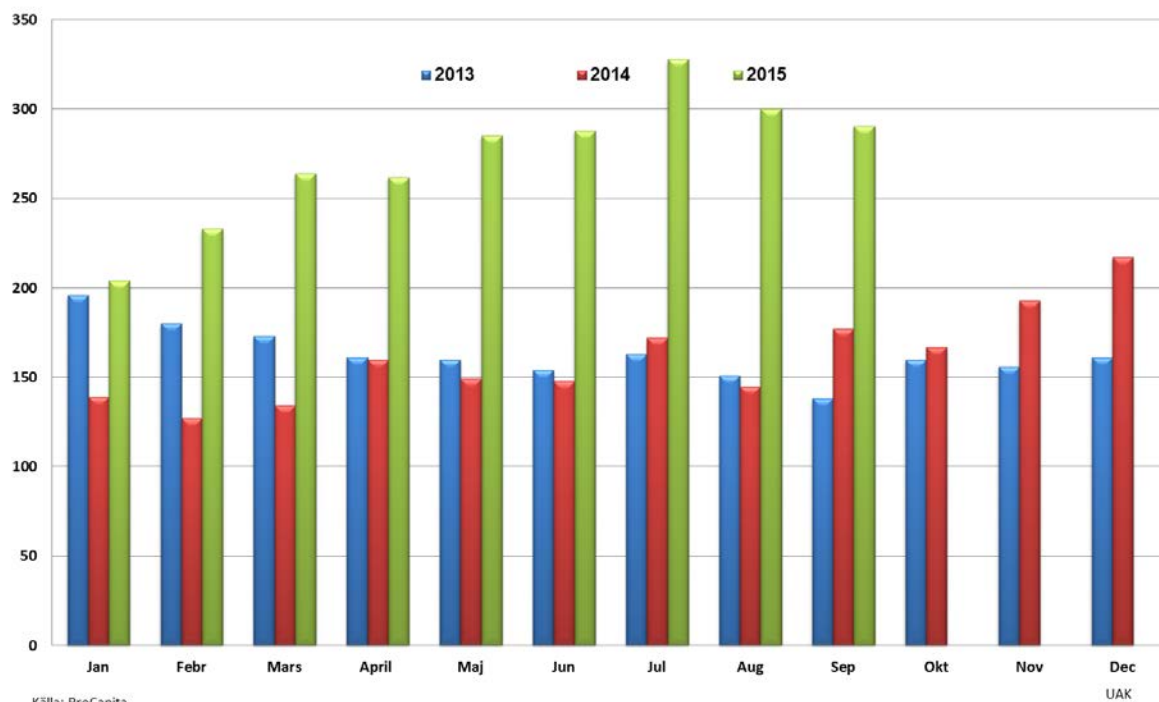
### Försörjningsstöd flykting - antal hushåll med insats



Källa: Procatipa

Antalet hushåll med försörjningsstöd flykting fluktuerade mellan 125 och 220 under 2014. I september 2015 var det ca 290 hushåll som fick försörjningsstöd, vilket är över 100 hushåll mer än i september 2014.

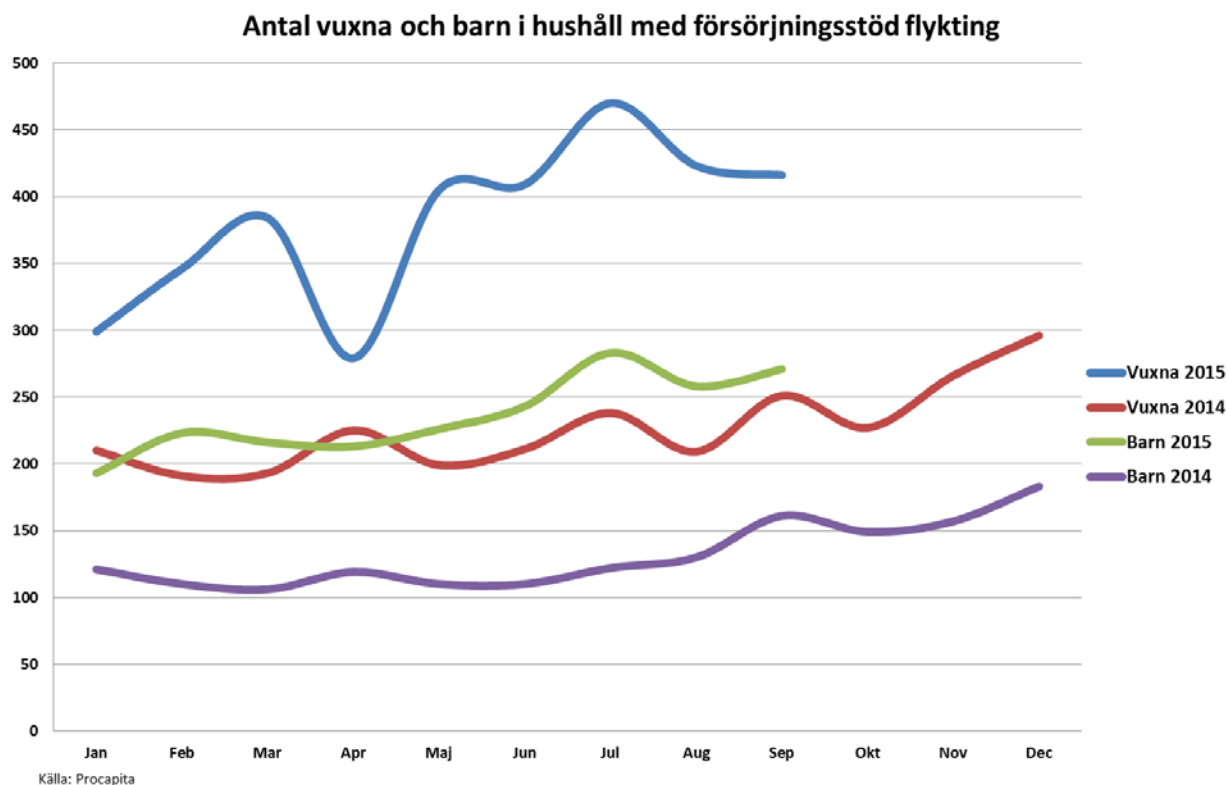
### Antal hushåll med utbetalt försörjningsstöd flykting



Källa: ProCaipita

UAK

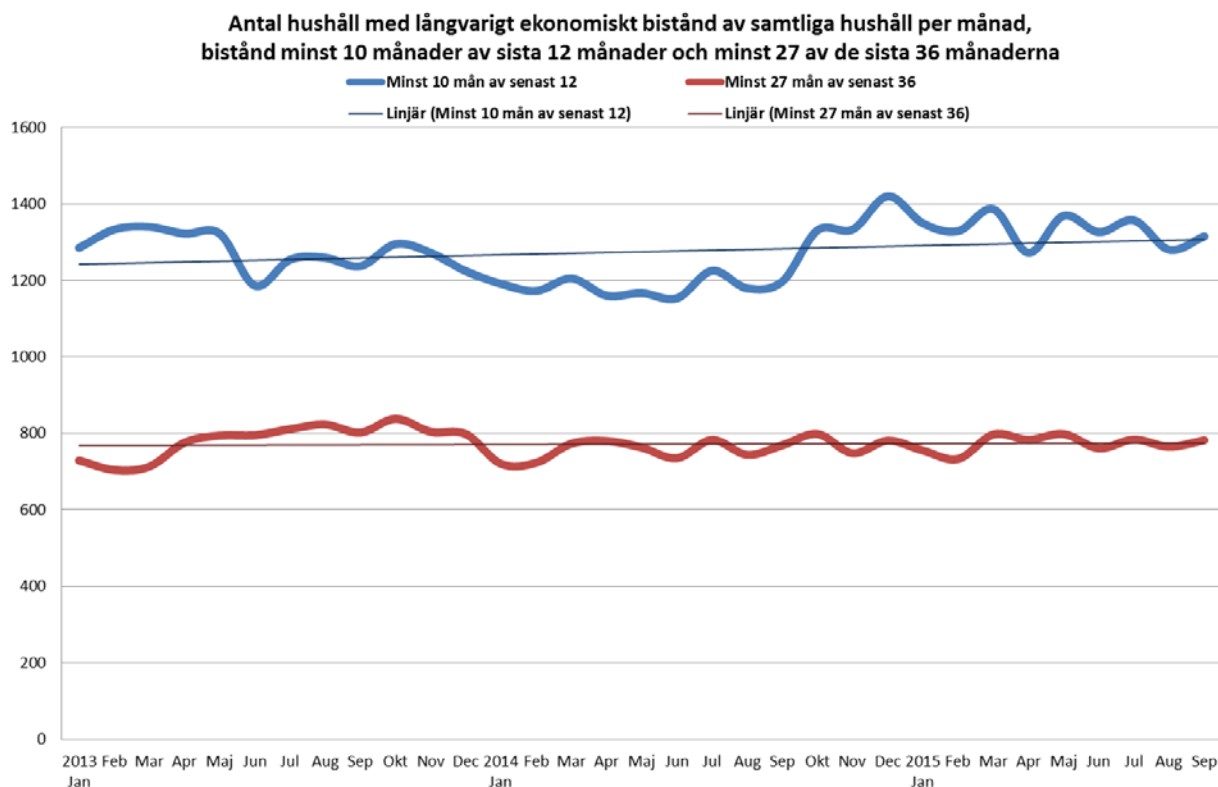
Under 2015 har ett stort antal nyankomna flyktingar kommit till Uppsala. Följande diagram illustrerar skillnaden i antalet vuxna och barn som får försörjningsstöd jämfört med 2014. För perioden från januari till september 2015 är det en märkbar fler antal vuxna och barn så bor i hushåll med försörjningsstöd jämfört med samma period 2014.



Den vanligaste orsaken till försörjningsstöd flykting i september är arbetslöshet (80 %) och nästan alla av dessa har insats inom etableringsreformen. Resterande 20 procent är föräldralediga, sjukskrivna eller har andra försörjningshinder.

### Långvariga biståndsmottagare

Lagstiftaren har gett socialtjänsten som huvuduppgift att hjälpa den enskilde så han eller hon kan klara sig utan ekonomiskt bistånd. Personer med försörjningsproblem ska snabbt och effektivt få stöd att uppnå varaktig självförsörjning. Det finns studier som visar att långvarigt biståndsmottagande i sig kan vara en riskfaktor genom att det kan förstärka utanförskap och försämra möjligheten att få fast förankring på arbetsmarknaden. Uppsala har en stor andel långvariga biståndsmottagare. Uppsala står inför utmaningen att sänka andelen långvariga biståndsmottagare. Andelen mycket långvariga biståndsmottagare ökar i riket såväl som i Uppsala.



Diagrammet ovan illustrerar antal hushåll som fått ekonomiskt bistånd minst 10 av de sista 12 månaderna samt minst 27 av de sista 36 månaderna utifrån att hushållet beviljades bistånd den månad som grafen visar. Trendlinjen visar en ökning av hushåll med långvarigt biståndsmottagande mellan januari 2013 och september 2015. Det är ungefär hälften av alla beviljade hushåll i september som haft ekonomiskt bistånd minst 10 månader av de sista 12.

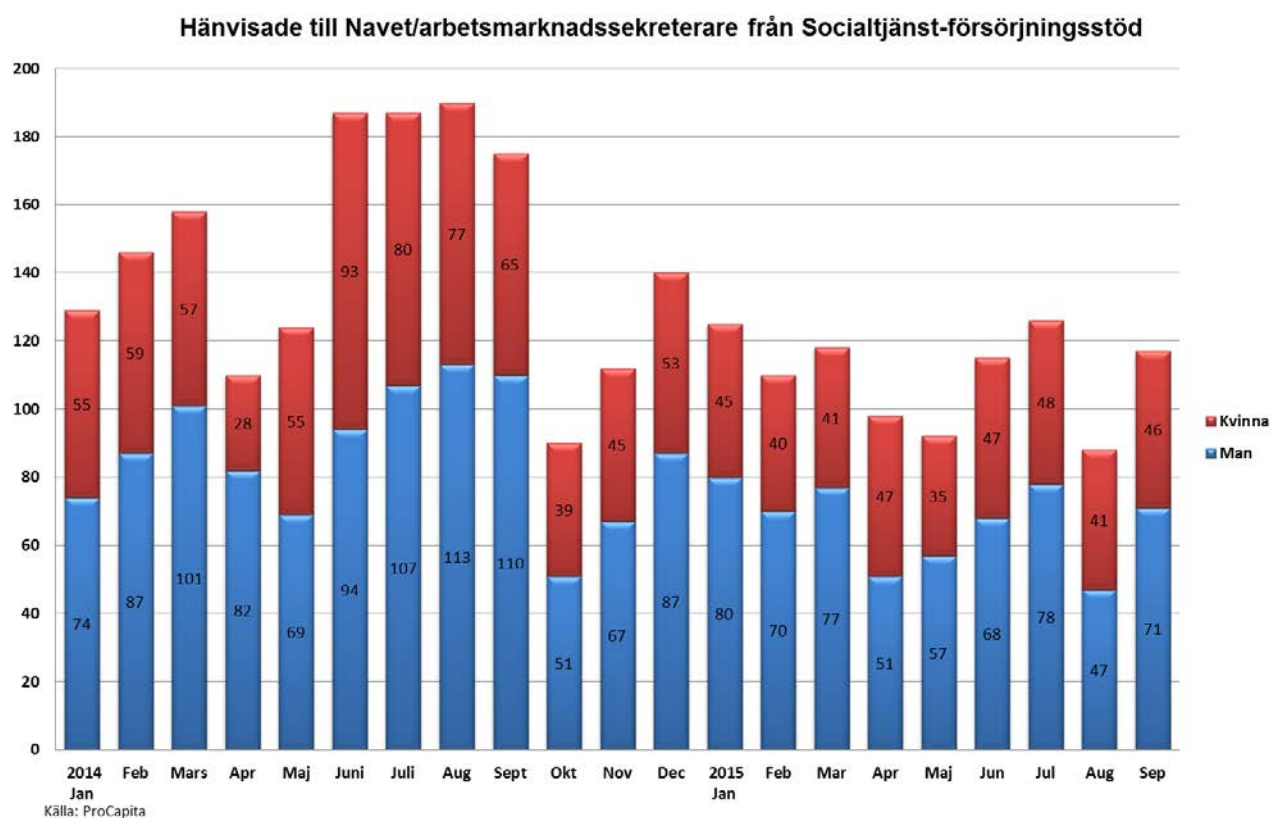
Antal hushåll med ekonomiskt bistånd minst 27 av de sista 36 månaderna förändras marginellt från månad till månad. Någon förändring av trend från januari 2013 går inte att tyda. Det är nästan 10 procent av de totala hushållen som haft ekonomiskt bistånd i samtliga 36 månaderna.

Av dem med mycket långvarigt ekonomiskt bistånd är ca 24 procent barnfamiljer, och ca 8 procent av alla hushåll som är barnfamiljer med mycket långvarigt ekonomiskt bistånd. Det är små skillnader mellan könen gällande vilka som har långt och mycket långt biståndsmottagande, det är ungefär en procent fler kvinnor.

### Arbetsmarknadsåtgärder

Många som söker ekonomiskt bistånd på grund av arbetslöshet saknar eller har en sporadisk förankring på arbetsmarknaden. Dessa personer ska hänvisas till arbetsmarknadssekreterare för att effektivt lotsas in på arbetsmarknaden. Konstant är det fler män än kvinnor som hänvisas till arbetsmarknadssekreterare. Socialtjänst-försörjningsstöd är väl medvetna om att fler män än kvinnor hänvisas till arbetsmarknadssekreterare och arbetar på fler sätt med att

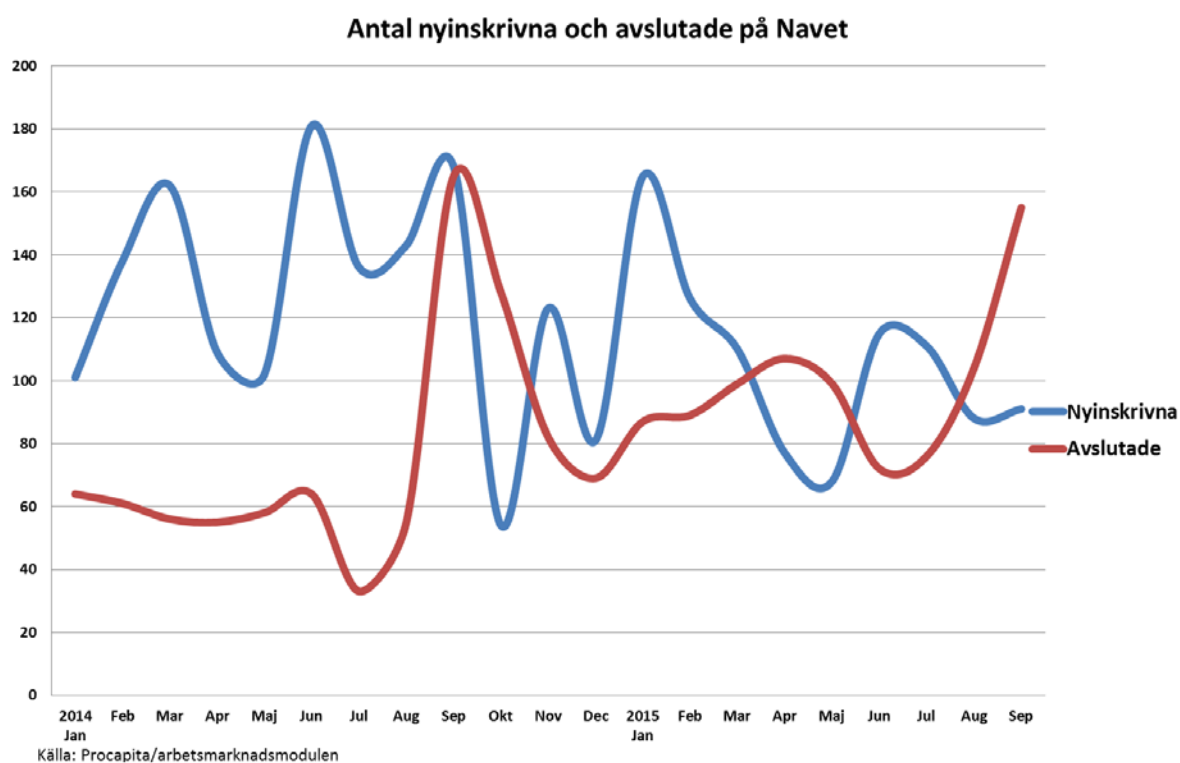
motverka undermedvetna könsbaserade bedömningar. I augusti var det endast sex fler män än kvinnor som hänvisades till Navet.



För perioden från januari till augusti 2014 hänvisades i genomsnitt 135 personer till Navet medan för samma period 2015 hänvisades i genomsnitt 110. På Navet ska personerna snabbt påbörja en arbetsmarknadsinsats. Sista september 2015 var drygt 1 300 personer (60 % män) inskrivna på Navet, det är fler än för ett år sedan. Inskrivningstiden för dem som är inskriven sista september fördelas enligt tabell nedan.

Inskrivningstid	
Under 3 månader	19%
3-6 månader	13%
7-12 månader	26%
13-24 månader	34%
25 månader eller längre	8%

Inskrivningstider över 29 månader finns inte eftersom Navet började skriva in personer i maj 2013.



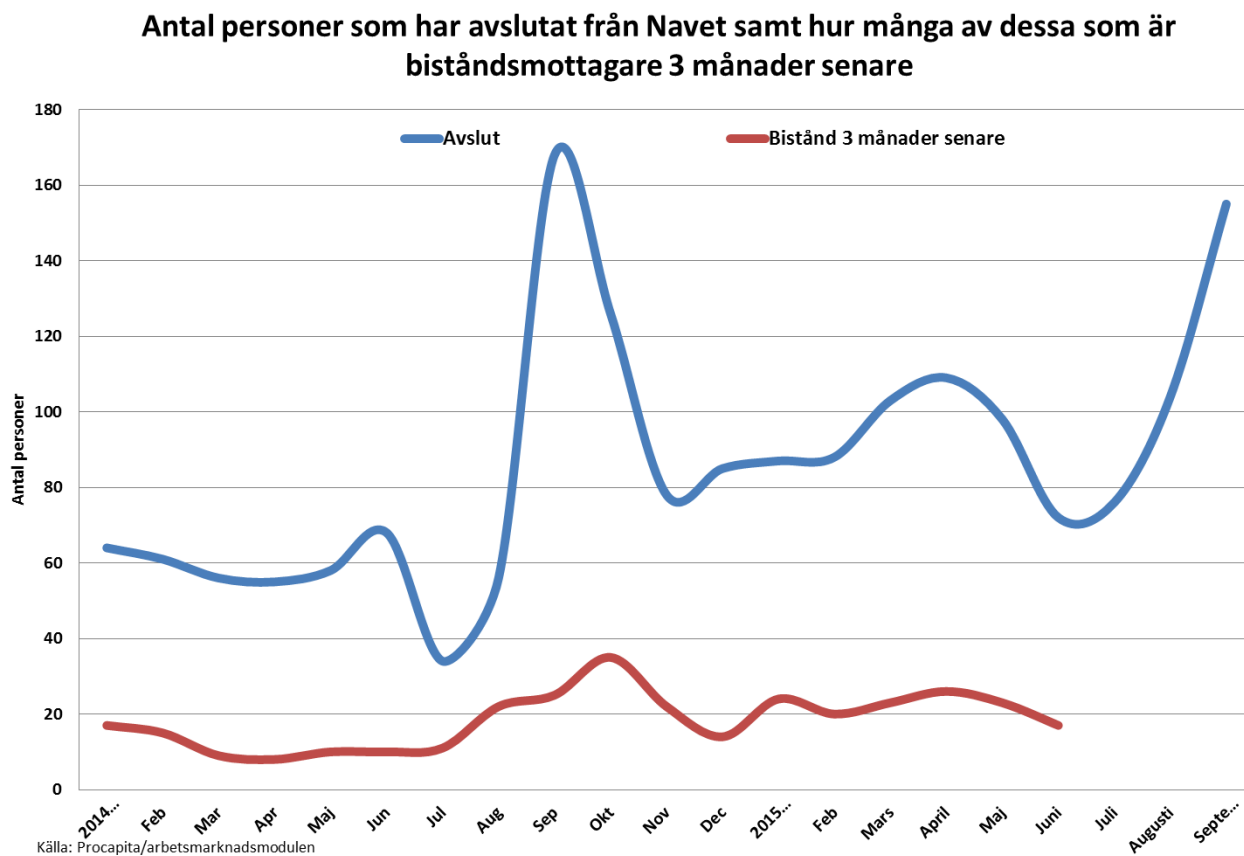
Antalet avslut per månad 2014 var i genomsnitt färre än antalet inskrivna per månad. Under 2015 har det under flera månader varit fler som har avslutats än skrivits in. I september 2015 likväl som i september 2014 var det ett stort antal avslut. En förklaring till detta är att studenter på universitet som ansöker om ekonomiskt bistånd under sommaren har avslutats efter genomförd insats via Navet och är tillbaka till studier. Nedanstående tabell visar avslutsorsaker vid utskrivning från Navet för perioden januari-augusti 2014 och 2015.

<b><u>Kön</u></b>	<b><u>Avslutsorsak</u></b>	<b><u>2014</u></b>	<b><u>2015</u></b>
<b>Kvinnor</b>	Arbete	34%	25%
	Studier	16%	18%
	Annat	50%	57%
<b>Män</b>	Arbete	37%	31%
	Studier	12%	9%
	Annat	51%	60%
<b>Totalt</b>	Arbete	36%	29%
	Studier	13%	12%
	Annat	51%	59%

Det är många välfärdsjobbare som avslutade sin anställning under 2015, många har avslutats pga av arbete men det är även många som inte omgående har gått till arbete eller studier.



Nedanstående diagram visar antal personer som har avslutats från Navet samt hur många av dessa som har ekonomiskt bistånd tre månader senare.



I genomsnitt per månad så har 23 procent av personerna som avslutats hos Navet ekonomiskt bistånd tre månader efter avslut.

Handläggare  
Åström Sinisalo Tobias

Datum  
2015-09-24

Diarienummer  
AMN-2015-0114

## Sociala företag – uppföljning för perioden januari-augusti 2015

Nämnden ger bidrag till olika sociala företag och ideella föreningar för deras arbete med kompetenshöjande insatser, integration m m. Denna rapport redogör olika volymer och resultat för perioden från januari till augusti 2015 för dessa sociala företag och ideella föreningar. Uppföljningen bygger på uppgifter som de sociala företagen och ideella föreningarna rapporterar efter varje tertial.

### Uppsala Rödakorset

Röda korset är en ideell förening som har verksamhet på flera ställen i Uppsala. Röda korset har en secondhandbutik, Kupan, på Danmarksgatan och den Internationella träffpunkten på Trädgårdsgatan där de tar emot personer som är i behov av arbetsträning samt för välfärdsjobb. Under perioden från januari till augusti har totalt nio kvinnor och åtta män haft arbetsträning där. Utöver detta har två män haft välfärdsjobb på Röda korset. Personerna som arbetstränar eller har välfärdsjobb fördelas relativt jämnt över olika åldersgrupper som är över 30 år. Nästan alla har kommit dit via Navet och majoriten (68 %) planeras att arbeta/arbetsträna under 20 timmar i veckan. Ingen har varit där över ett år. Under perioden har sju avslutat sin arbetsträning med nedanstående avslutsorsak:

Avslutsorsak	Personer	Procent
Studier (ej SFI)	1	14
Till Navet	3	43
Annat (ej arbete eller annan myndighet)	3	43
<b>Summa</b>	<b>7</b>	<b>100</b>

### Social ekonomi Uppsala

Social ekonomi Uppsala är en ekonomisk förening och drivs som ett arbetsintegrerande socialt företag. Syftet med Social ekonomi Uppsala är att leda människor från arbetslöshet till lönearbete, antingen internt inom den egna verksamheten eller externt hos annan arbetsgivare. Målgruppen är personer i alla åldrar som står utanför den ordinarie arbetsmarknaden till följd av lång tid av arbetslöshet, som uppbär försörjningsstöd, har en funktionsnedsättning eller lämnar sjukförsäkringen och har ett behov att prövas mot arbetsmarknaden. Social ekonomi Uppsala kan också ta emot personer som har en välfärdsanställning inom kommunen. Arbetsträning/arbetsprövning/välfärdsanställning bedrivs i Social ekonomi Uppsalas secondhandbutik på Björkgatan. Arbetsuppgifterna utgörs av vanligt förekommande arbetsuppgifter inom en secondhandbutik med en anpassning efter personliga förutsättningar.

Under perioden från januari till augusti så har 15 kvinnor och 7 män haft arbetsträning inom verksamheten. En kvinna har ett välfärdsjobb på Social ekonomi Uppsala. De flesta som arbetstränar där är över 50 år (65 %) och 17 procent är under 30 år. Alla som arbetstränar på Social ekonomi Uppsala har hänvisats dit från Arbetsförmedlingen och Navet. När personerna mottogs på Social ekonomi Uppsala bedömdes de flesta att de kunde arbetsträna mellan 5-20 timmar i veckan. 17 personer har avslutat sin arbetsträning med följande orsak:

Avslutningsorsak	Antal	Procent
Visstidsanställning inom verksamheten	1	8
Visstidsanställning i annan organisation/företag	1	8
Studier (ej SFI)	1	8
Till Arbetsförmedlingen	4	34
Till Navet	5	42
<b>Summa</b>	<b>12</b>	<b>100</b>

Drygt hälften av dem som arbetstränar eller har arbetstränat under 2015 har gjort det i över ett år.

#### Uppsala Stadsmission

Uppsala Stadsmission har en omfattande och mångfasetterad verksamhet som inkluderar bl a öppna mötesplatserna Gränden, Mikaelsgården, kaféverksamhet, secondhandbutik samt sociala företagande i Hantverksslussen där man bedriver snickeri, REMAKE och datareparation. Nämnden har för 2014 beviljat verksamhetsbidrag för arbetsträning, utvecklingsanställningar och socialt företagande med inriktning mot arbetsmarknaden. En placering kan övergå i utvecklingsanställning. De målgrupper Uppsala Stadsmission riktar sig till är personer med funktionsnedsättning eller ohälsa som är aktuella inom socialtjänsten eller Navet, deltar i öppenvårdsprogram, utskrivna från behandling eller straff och som befinner sig långt ifrån arbetsmarknaden och aktuella hos Arbetsförmedlingen.

Personerna som arbetstränar eller fått anställning på Uppsala Stadsmission kommer främst från Arbetsförmedlingen, Navet och socialtjänsten. Under perioden från januari till augusti så har 83 kvinnor och 29 män haft arbetsträning eller vistidsanställning inom verksamheten. Åldersfördelningen är relativt jämt fördelat mellan 25-65 år. Utbildningsnivå är hög för de 82 procent där utbildningsnivån är känd, drygt 20 procent har studerat eftergymnasiala studier och över 50 procent har fullgjort gymnasiala studier (men ej läst eftergymnasiala studier).

Under perioden januari-augusti har 74 kvinnor och 27 män haft arbetsträning. 25 personer har avslutat sin arbetsträning med följande orsak:

<b>Avslutningsorsak arbetsträning</b>	<b>Antal</b>	<b>Procent</b>
Arbete	4	16
Visstidsanställning inom verksamheten	1	4
Studier (ej sfi)	4	16
Studier sfi	10	40
Till annan myndighet (tex FK. landsting)	2	8
Annan orsak	4	16
<b>Summa</b>	<b>25</b>	<b>100</b>

### Ting&Kaka och Kulturkaféerna

Ting&Kaka är ett arbetsintegrerat socialt företag som arbetar för social, miljömässig och ekonomisk hållbarhet. Det övergripande målet för verksamheten är att personerna ska hitta vägar till egen försörjning genom arbete eller studier.

Ting&Kaka verkar för att utveckla socialt företagande som en hållbar plattform för kvalitativt god arbetsträning och erbjuda hög delaktighet och ansvarstagande i verksamheten. Ting&Kaka har olika verksamheter som t ex tillverkar produkter för försäljning och mötesplatser.

Sedan juni 2015 har Kulturkaféerna avknoppats från Ting och kaka. Kulturkaféerna är ett arbetsintegrerat socialt företag som bedrivs som ett kooperativ. Kulturkaféerna driver två kaféer Teaterkaféet på Uppsala Stadsteater och Kulturkaféet på Walmstedtska gården. I denna uppföljning görs ingen uppdelning på vilka som tillhör Kulturkaféerna och vilka som tillhör Ting&Kaka. Detta kommer att göras från och med 2016.

Personerna som arbetstränar eller fått anställning kommer främst från Arbetsförmedlingen och Navet. Under perioden från januari till augusti har 50 kvinnor och 6 män haft arbetsträning eller vistidsanställning inom verksamheten. Över hälften (53 %) är över 40 år och endast 5 procent är under 30 år gamla. Över en tredjedel som arbetar eller har arbetsträning har studerat eftergymnasiala studier och majoriteten av resterande har fullgjort gymnasiestudier.

Under perioden januari-augusti har 35 kvinnor och 3 män haft arbetsträning. 14 personer har avslutat sin arbetsträning med följande orsak:

<b>Avslutningsorsak arbetsträning</b>	<b>Antal</b>	<b>Procent</b>
Arbete	8	56
Visstidsanställning inom verksamheten	4	32
Studier (ej sfi)	1	6
Annan orsak	1	6
<b>Summa</b>	<b>14</b>	<b>100</b>

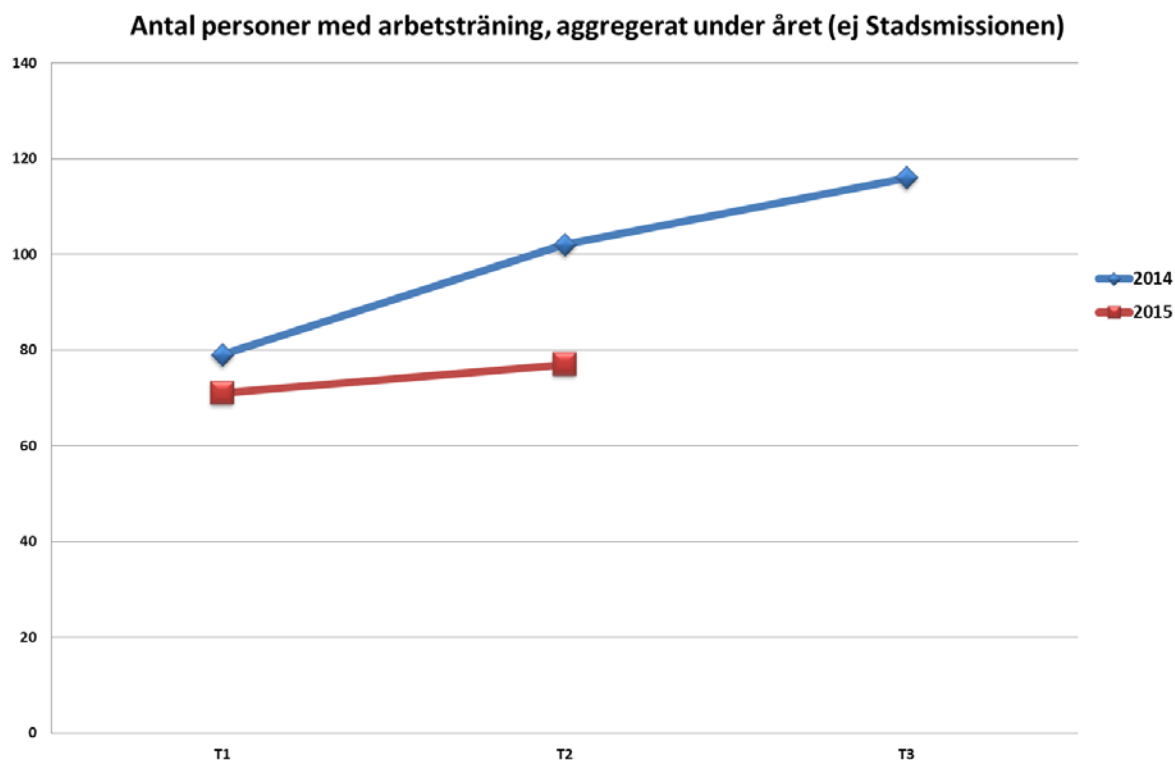
Drygt var tredje person som avslutade sin arbetsträning under perioden har arbetstränat i mindre än ett år och över 40 procent hade arbetstränat över 3 år.

### **Sammanställning**

Nedan följer en sammanställning på de olika sociala företagen/ideella föreningar utifrån vilken slags verksamhets som bedrivs, målgrupp, volymer och erhållet bidrag 2015.

<b>Uppsala Rödakorset</b> Verksamhet: Secondhandbutik, Internationella träffpunkten	Personer i behov av arbetsrehabilitering eller behov av språkträning	12 platser (kontinuerligt)	Bidrag 2015: 584 200 kr
<b>Social ekonomi</b> <b>Uppsala</b> Verksamhet: Secondhandbutik	Arbetslösa med funktionshinder, eller i behov av arbetsträning, sysselsättning, språkträning	10 platser (kontinuerligt)	Bidrag 2015: 579 600 kr
<b>Uppsala Stadsmission</b> Verksamhet: Snickeri, datareparation, sömnad, secondhandbutik, caféer och öppna mötesplatser	Personer i behov av arbetsrehabilitering	30 platser (kontinuerligt)	Bidrag 2015: 1 700 000 kr
<b>Ting&amp;Kaka</b> Verksamhet: Hantverk och skapande, mötesplatser, butik.  <b>Kulturkaféerna</b> Verksamhet: Café och catering	Personer i behov av arbetsrehabilitering	72 personer 2014	1 200 000 kr fördelas internt mellan Ting&Kaka (750 000 kr) och Kulturkaféerna (450 000 kr)

Antalet personer som de sociala företagen/ideella föreningarna har för arbetsträning fluktuerar något under året beroende på hur många personer som kommer dit från främst Arbetsförmedlingen och Navet samtidigt som olika personer behöver olika mycket stöd i sin arbetsträning. Uppfattningen är att personer från Navet kräver mer stöd och tid än personer som kommer från Arbetsförmedlingen. Nedanstående diagram visar antal personer som någon gång under året har arbetstränat på de sociala företagen/ideella föreningarna som nämnden ger bidrag till.

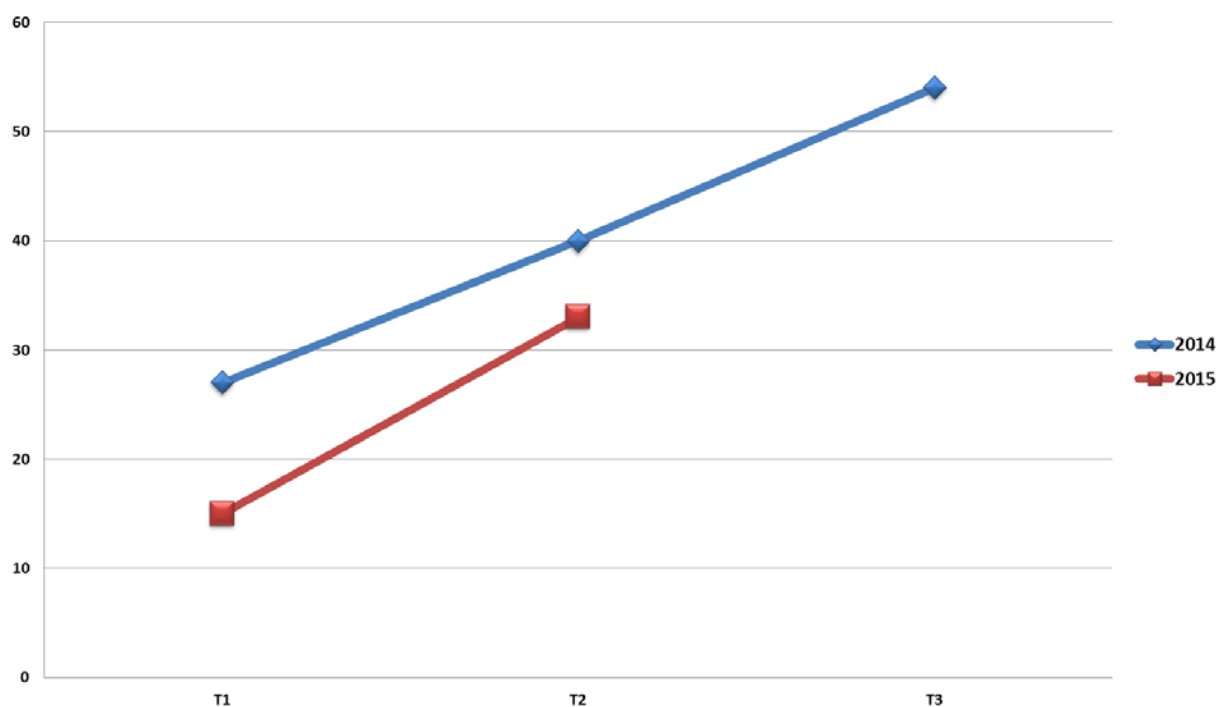


I diagrammet ovan så ingår inte Stadsmissionen eftersom de införde ett nytt datasystem 2014 och till en början inte kunde bryta ner statistiken på den nivå som önskades. Stadsmissionen lämnar sådana uppgifter för 2015 men för att göra statistiken jämförbar med 2014 så inkluderas inte Stadsmissionen i denna statistik.

Diagrammet visar att det är något färre som har arbetstränat i år jämfört med förra året. De sociala företagen/ideella föreningarna är beroende av att samarbetet med Arbetsförmedlingen och Navet fungerar, men de gör även en bedömning om vilka de tror passar i deras verksamhet. Stadsmissionen har klart fler i arbetsträning i år jämfört med förra året, så om de skulle räknas med så är skillnaden mot förra året marginell i antalet som arbetstränar.

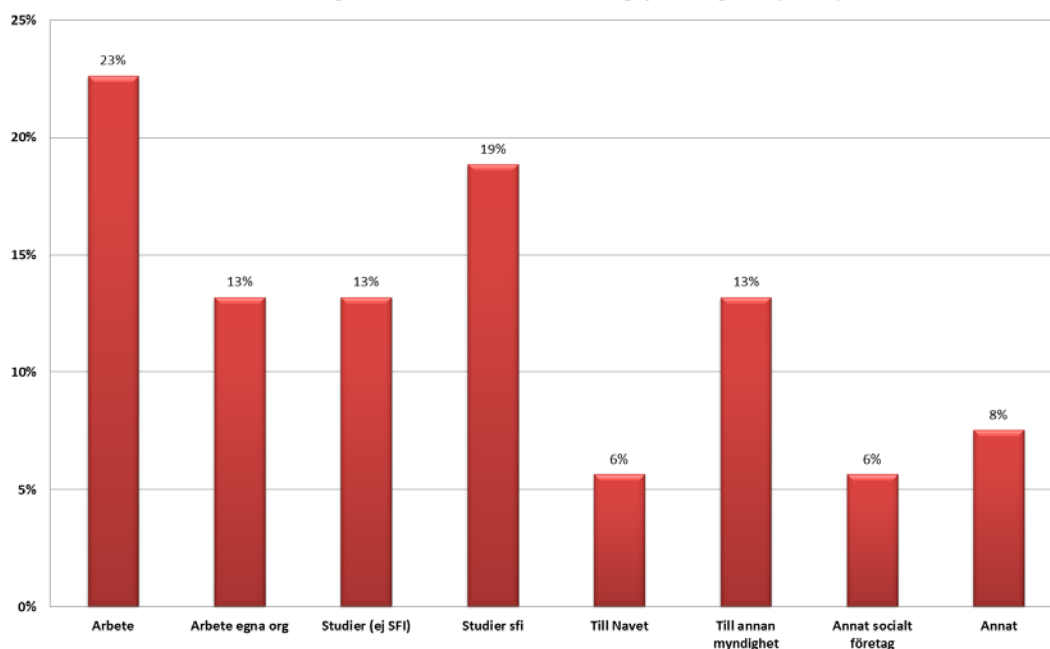
Tanken är inte att arbetsträning på ett socialt företag/ideell föreningar ska vara någon långvarig sysselsättning men för vissa personer tar det tid att bli anställningsbar. Hos Röda korset och Social ekonomi Uppsala finns det inga som har arbetstränat relativt länge men på Ting&Kaka och Stadsmissionen finns det ett fåtal som började arbetsträna redan innan 2013. Nedanstående diagram visar antalet som har avslutat sin arbetsträning under året.

### Antal personer som avslutat arbetsträning, aggregerat under året (ej Stadsmissionen)



Det är alltså något fler personer som avslutat sin arbetsträning förra året jämför med i år när Stadsmissionen inte är inkluderade. Anledning till avslut redovisas i nästa diagram.

### Anledning till avslutad arbetsträning, jan-augusti (n=53)



I ovanstående stapeldiagram är även Stadsmissionen inkluderad vilket gör att volymerna går upp. Nästan hälften av de avslutade går till arbete eller studier vilket får anses som ett bra resultat.

Det är inte ovanligt att de sociala företagen/ideella föreningarna anställer personer som har arbetstränat i deras verksamhet. Nedanstående diagram visar på att det är klar fler personer som har en anställning i den egna verksamheten i år jämfört med förra året. Det kan även förklara varför antalet med arbetsträning är något färre i år.

