

Handläggare
Carlén GöranDatum
2012-05-08Diarienummer
KSN-2012-0501

Kommunstyrelsen

Översiktsplan 2040, Norrtälje kommun

Förslag till beslut

Kommunstyrelsen föreslås besluta

att avge samrådsyttrande till Norrtälje kommun enligt **bilaga 1**

Ärendet

Norrtälje kommun har remitterat samrådsförslag till översiktsplan (**bilaga 2**).

Föredragning

Norrtälje kommun redovisar en strategi för kommunens utveckling fram till år 2040. Det handlar i hög grad om hur Norrtälje bättre ska integreras i Sveriges starkaste tillväxtregion. Ett visst fokus läggs på Norrtälje stad som ses som en potentiell tillväxtmotor för hela Norrtälje kommun. I planförslaget redovisas också Norrtälje kommuns roll i ”Stockholm Nordost” och hur kommunen vill utveckla stråken mot Arlanda, Stockholm och Uppsala. Både med högklassig kollektivtrafik och med bostäder och verksamheter i dessa stråk. Med stråket mot Uppsala avses väg 77 (som ansluter till E4 vid Knivsta).

Kommunledningskontoret föreslår ett yttrande utan erinran.

Ekonomiska konsekvenser

Saknar relevans i detta ärende.

Kommunledningskontoret

Kenneth Holmstedt
stadsdirektör

BILAGA 1KOMMUNSTYRELSEN

Handläggare
Carlén GöranDatum
2012-05-08Diarienummer
KSN-2012-0501**Norrtälje kommun****Samråd kring Översiktsplan 2040, Norrtälje kommun**

Uppsala kommun har inget att erinra mot förslaget till Översiktsplan 2040 för Norrtälje kommun.

Kommunstyrelsen

Fredrik Ahlstedt
OrdförandeAstrid Anker
sekreterare



2040
NORRTÄLJE
kommun

Översiktsplan 2040 Norrtälje kommun

Samrådsversion

Diskussionunderlag för samråd om översiktsplan

Samråd Mars - Maj 2012

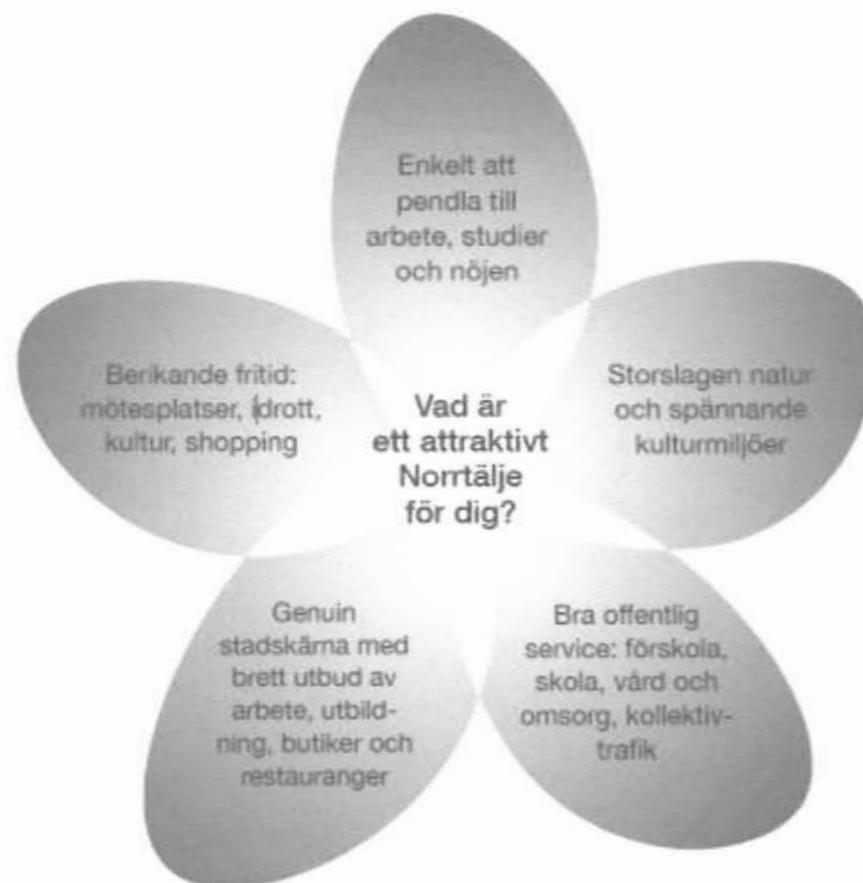
Förord

I din hand har du ett första utkast till ny översiktsplan för Norrtälje kommun med blicken fäst mot år 2040. Detta första "samrådsförslag" kommer under hösten att vidareutvecklas till ett "utställningsförslag". Under nästa år ska det fullständiga förslaget presenteras för och antas av politikerna i kommunfullmäktige.

Kommunens tjänstemän har fått uppdraget av politikerna att ta fram en långsiktig plan för tillväxt i Norrtälje kommun. Utöver traditionella och lagstadgade översiktsplanfrågor som mark, vatten, natur och bebyggelsefrågor måste vi fundera på hur vi ska utveckla hållbara attraktiva livsmiljöer i ett växande Norrtälje kommun.

En bred dialog med boende, verksamma och besökare i Norrtälje kommun samt övriga aktörer i regionen är viktig och vi vill ta del av dina synpunkter. I kapitel 3 finner du information om hur du kan bidra i arbetet med att utveckla Norrtälje kommun!

Per Nordenstam, kommundirektör



INNEHÅLL ÖP2040

1. VISION	4
2. LÅNGSIKTIG PLANERING I EN ÖVERSIKTSPLAN	5
3. INFORMATION OM SAMRÅD MARS – MAJ 2012	7
4. STRATEGI FÖR TILLVÄXT: UTGÅNGSPUNKTER, TILLVÄXTMÅL OCH FRAMTIDSFRÅGOR	8
5. FRAMTIDA BEBYGGELSEUTVECKLING	12
6. UTBILDNING	24
7. NORRTÄLJE I OMVÄRLDEN OCH REGIONEN	27
8. NÄRINGSLIV	29
9. KULTUR, FRITID OCH REKREATION	32
10. TRANSPORTINFRASTRUKTUR OCH KOLLEKTIVTRAFIK	36
11. HÄLSA OCH SÄKERHET	42
12. RIKSINTRESSEN OCH ANDRA ALLMÄNNA INTRESSEN	49
13. KLIMAT & ENERGI	55
14. VATTEN	58
15. SOCIALA OCH EKONOMISKA KONSEKVENSER	63
<i>BILAGA 1 - PLANERINGSUNDERLAG</i>	
<i>BILAGA 2 – ÖVERSIKTLIG MILJÖKONSEKVENSBESKRIVNING</i>	

1. Vision

”Roslagen: möjligheter, tillväxt och framtidstro”

Norrtälje kommuns politikernas vision ligger till grund för arbetet med att ta fram en långsiktig översiktsplan för tillväxt.

Stockholm Nordost utvecklar en gemensam vision under 2012

Norrtälje kommun samverkar med de intilliggande kommunerna i Stockholmsregionen med syfte att stärka tillväxtförutsättningarna i vår del av regionen. Under 2012 utvecklas och formuleras en gemensam vision för utvecklingen av Stockholm Nordost vilken presenteras i nästa utkast till översiktsplan för Norrtälje kommun hösten 2012.

”Stockholmsregionen ska bli Europas mest attraktiva storstadsregion”

Under 2010 godkände landstingsfullmäktige i Stockholms läns landsting en plan för regionens utveckling med ambitionen att profilera regionen i ett globalt sammanhang.



NORRTÄLJE
KOMMUN

Stockholm Nordost!

Carlskrova kommun • Norrtälje kommun • Tälje kommun • Vallbohus kommun • Sjöbo kommun • Dalarö kommun



2. Långsiktig planering i en översiktsplan

Vad är en Översiktsplan?

Enligt Plan- och Bygglagen (PBL) ska alla kommuner beskriva hur kommunen ser på användningen av mark och vatten. Även riksintressen och allmänna intressen ska tillgodoseas. Riksintressen kan vara värdefulla naturområden, kulturmiljöer eller vägar och infrastruktur. Allmänna intressen kan handla om allmänhetens tillgång till stränder och friluftsliv. Allt detta sammanställs i en översiktsplan.

Vilken status får översiktsplanen?

Översiktsplanen är ett politiskt handlingsprogram som anger inriktningen för den långsiktiga utvecklingen i kommunen. Översiktsplanen är inte juridiskt bindande men ger vägledning för beslut om hur mark- och vattenområden ska utnyttjas och hur den byggda miljön ska användas, utvecklas och bevaras. Översiktsplanen pekar ut färdriktningen och kompletteras med fördjupade planer för utpekade områden. Den önskade mark- och bebyggelseutvecklingen ska också gå hand i hand med offentlig service, till exempel förskolor, skolor, vård och omsorg och kollektivtrafik vilket kräver en tydlig koppling till övrig kommunal planering.

Översiktsplanen blickar fram mot år 2040

Norrtäljes översiktsplan tar sikte på år 2040. Ingen vet hur världen ser ut då men dagens beslut om markanvändningen i kommunen kommer att påverka kommande generationers livsmiljö. Genom att planera för en långsiktigt hållbar utveckling av Norrtälje kommun kan vi bidra till att våra barn och barnbarn ges förutsättningar till ett gott liv i kommunen. Med syfte att konkretisera planens innehåll på kortare sikt sätts tydliga delmål upp för år 2020 och 2030.

Nu börjar planeringen

Arbetet med en ny översiktsplan engagerar kommunens samtliga förvaltningar och är indelat i tre faser:

- Samråd tom 15 maj 2012 *Här är vi!*
- Utställning hösten 2012
- Antagande våren 2013

En bred dialog är viktigt

Delta i utvecklingen av Norrtälje kommun genom att tycka till om detta första utkast till ny översiktsplan. Fram till den 15 maj har du möjlighet att komma med synpunkter. Se avsnitt "Information om samråd mars-maj 2012".

Läsanvisning

Läs direkt kapitlet "Fem framtidsfrågor i fokus" för snabb information om de framtidsidéer som föreslås ligga till grund för den nya översiktsplanen. Det här är en första sammanställning och ett utkast till ny översiktsplan. Utöver detta material finns ett gediget planeringsunderlag i bilaga 1 – Planeringsunderlag. I underlaget beskrivs de olika temaområdena djupare med nulägesanalyser för kommunen och faktorer som påverkar kommunens planering.

Denna samrådsversion beskriver i stora delar dagens situation. Då alla synpunkter på framtidsfrågorna är insamlade vidtar arbetet med att prioritera mellan allmänna intressen och förtydliga vad som krävs för att uppnå framtidsfrågornas strategiska mål.

Nästa steg: utställning hösten 2012

Efter samrådet ska utkastet till ny översiktsplan utvecklas till ett fullständigt förslag. Efter sommaren finns det återigen möjlighet att delta i utvecklingsarbetet och lämna synpunkter på Utställningsförslaget till ny Översiktsplan för Norrtälje Kommun med sikte på år 2040.

Koppling till övrig kommunal planering

Denna översiktsplan ersätter kommunens nuvarande översiktsplan (antagen av kommunfullmäktige 2004-04-26). Inriktningen är att nedanstående fördjupade översiktsplanerna gäller tillsvidare inom respektive planområde:

- Fördjupad översiktsplan för Rimbo samhälle (antagen av kommunfullmäktige 2010-05-10)
- Bryggplan (antagen av kommunfullmäktige 2007-04-02)
- Fördjupning av översiktsplanen för Älmsta samhälle (antagen av kommunfullmäktige 2006-02-13) Pågår framtagande av detaljplan för Älmsta centrum med planerat antagande i slutet av 2012.
- Fördjupad översiktsplan för Nordrona (antagen av kommunfullmäktige 2005-11-28)
- Fördjupad översiktsplan för skärgården (antagen av kommunfullmäktige 2005-08-29)
- Utbyggnad av cykelvägar i kommunen (antagen av kommunfullmäktige 2004-09-13 och en uppdaterad version godkänd av kommunstyrelsen 2011)
- Utvecklingsplan Norrtälje stad (antagen av kommunfullmäktige 2004-03-29)
- Översiktsplan för Hallstavik (antagen av kommunfullmäktige 1999-12-20)

- Översiktsplan för Edsbro (antagen av kommunfullmäktige 1995-02-06)
- Översiktsplan för Björnö (antagen av kommunfullmäktige 1994-05-30)
- Översiktsplan för Svanberga (antagen av kommunfullmäktige 1993-09-27)
- Översiktsplan för Storsten-Vingelebacke (antagen av kommunfullmäktige 1993-09-27)
- Översiktsplan för Färsna (antagen av kommunfullmäktige 1991-12-16)

För närvarande pågår arbeten med en fördjupad översiktsplan för Rådmansö, samt tematiska tillägg till översiktsplanen avseende vindkraft och landsbygdsutveckling i strandnära områden (strandskydd). Dessa kommer vid antagande att gälla tillsammans med denna översiktsplan. Inom ramen för denna översiktsplan föreslås nedanstående aktualiseringar och nya fördjupade översiktsplaner:

- Norrtälje stad med trafikstrategi
- Gräddö (som fördjupning av fördjupad översiktsplan för Rådmansö)
- Bergshamn
- Skebobruk
- Skärgården (aktualisering)
- Grisslehamn

Översiktsplanen hanterar utvecklingsfrågor

främst ur ett mark- och vattenperspektiv. De utvecklingsfrågor som inte direkt berör markanvändningen hanteras mer ingående i andra strategiska planer och inom ramen för respektive nämnds verksamhet.

Översiktsplanens inriktning ska vara styrande vid prioritering av planuppdrag. Översiktsplanen ska vidare fungera som samlat beslutsunderlag för bl.a. lovgivning och prövning av ärenden enligt miljöbalken

Kommunstyrelsen ansvarar för att för att upprätta juridiskt bindande detaljplaner. Bygg- och miljönämnden hanterar bygglov och andra typer av lov.

Även kommunens Program för Kommunalt Vatten och Avlopp utgör ett viktigt planeringsunderlag för översiktsplanen.



3. Information om samråd mars – maj 2012

Arbetet med översiktsplanen pågår under hela år 2012. Fram till **15 maj** har du en första möjlighet att delta i utvecklingsarbetet och lämna synpunkter.

Informationsmöten i april

Norrtälje kommuns tjänstemän bjuder in till öppna informationsmöten följande tider:

- Hallstavik: mån. 23 april kl. 18.30–20,
lokal: Folkets hus, Häverösalen
- Norrtälje stad: tis. 24 april kl. 18.30–20,
lokal: Roslagens Sparbank
- Rimbo: ons. 25 april kl. 18.30–20,
lokal: Långsjöskolans matsal

Mer information på kommunens hemsida

Via hemsidan www.norrtalje.se/framtid hittar du samrådsförslaget i sin helhet samt aktuell information om arbetet med att utveckla en ny översiktsplan.

Hur lämnar jag synpunkter?

Du kan lämna skriftliga synpunkter på tre sätt:

Internet: www.norrtalje.se/framtid
E-post: framtid@norrtalje.se
Post: Norrtälje kommun, Planering och Utveckling, Box 800, 761 28 Norrtälje

Ditt namn och dina kontaktuppgifter måste tydligt framgå!

Boka ett möte!

Företag, föreningar, skolor eller andra större organisationer är välkomna att boka en tid med kommunens tjänstemän för en närmare presentation och dialog om samrådsförslaget. Kontakta översiktsplanerare Gustav Elfström via e-post: framtid@norrtalje.se eller telefon: 0176- 71 000.

4. Strategi för tillväxt: Utgångspunkter, tillväxtmål och framtidsfrågor

De stora regionerna växer

I Sverige koncentreras tillväxten alltmer till de tre storstadsregionerna Stockholm, Malmö och Göteborg. Att fler människor väljer att bo och verka i dessa växande regioner medför att efterfrågan på såväl offentliga som kommersiella tjänster ökar i dessa miljöer. Där skapas en marknad för fler företag inom olika branscher, ett bredare utbud av handel, restauranger och kultur samt en ökad efterfrågan på bostäder. Kommuner som integreras i större regioner tar



del av tillväxten och ökade möjligheter till attraktiva och hållbara livsmiljöer med bra förskolor och skolor, vård och omsorg och en väl fungerande kollektivtrafik.

Norrtälje i omvärlden och regionen

Norrtälje kommun ingår i Stockholmsregionen med dess lokala arbetsmarknad vilket i grunden ger förutsättningar för tillväxt. Ju mer integrerad kommunen blir i Stockholmsregionen desto starkare blir de lokala förutsättningarna för tillväxt i Norrtälje kommun.

Planera för långsiktigt hållbar tillväxt i Norrtälje kommun

Att vara en del av en växande region skapar många möjligheter. Idag är Norrtälje kommun inte fullt ut integrerad i regionen vilket avspeglas i analys av ekonomisk tillväxt, befolkningstillväxt, utbildningsnivåer och bostadsproduktion. I samband med den översiktliga, långsiktiga, planeringen har vi möjlighet att såväl se till att lokala kvaliteter utvecklas som att enas kring viktiga frågor för framtiden.

Utgångspunkter för ÖP2040

Alla som bor i, verkar i eller besöker Norrtälje kommun har egen bild av Norrtälje kommun idag. I arbetet med att utveckla en översiktsplan med sikte mot år 2040 gäller det att tydliggöra dagens kvaliteter och få gemensamma idéer för hur kommunen bör utvecklas långsiktigt för att erbjuda attraktiva livsmiljöer i samspel med övriga Stockholmsregionen.

En stor och över året varierande befolkning bestående av kommuninvånare och fritidsboende

Idag bor över 56 000 personer i Norrtälje kommun året runt och minst dubbelt så många besöker kommunen regelbundet varav flertalet bor i de drygt 24 000 fritidshus som finns i Norrtälje kommun idag. Av befolkningen, som blir alltmer geografiskt utspridd, bor cika 17 500 personer i Norrtälje stad. Viktigt att notera är även att barnfamiljer idag är underrepresenterade i staden och att befolkningsökningen idag främst sker på landsbygden.

En av få stadskärnor i regionen

Stockholmsregionen växer och i utveckling av nya och gamla områden eftersträvas det att utveckla de stadskvaliteter som blandade miljöer med bostäder, butiker, arbetsplatser, kulturupplevelser och mötesplatser utgör. Idag

finns förutom Norrtälje stad bara ett fåtal genuina stadskärnor i regionen. I "Utvecklingsplan för Norrtälje stad" tydliggörs Norrtälje kommuns ambitioner med utvecklingen av staden.

Ett rikt och brett utbud av natur- och kulturmiljöer

Norrtälje är unikt genom sin fantastiska mångfald när det gäller natur- och kulturmiljöer. Här kan nästan alla människor finna platser som är tilltalande och erbjuder livskvalitet. Många områden är också utsedda till riksintressen vilket innebär att de är bevarandevärda och sällsynta i Stockholm och övriga Sverige. Ängsö nationalpark, Riddersholms naturreservat eller varför inte hela skärgården är bara några exempel på platser som ger Norrtälje kommun det där lilla extra.

En tredjedel av Stockholm län

Norrtälje kommun är stort, ytan utgör cirka en tredjedel av hela Stockholms län. Det medför goda möjligheter till varierade livsmiljöer och ställer krav på kommunikationer och goda pendlingsmöjligheter inom kommunen och till regionens växande utbud av arbete, utbildning och nöjen. Den stora geografiska ytan ställer också extra stora krav på samordning av kommunens service till invånarna.

Växande tillväxtbranscher

Att vara en del av Stockholmsregionen i kombination med den starka entreprenörsanda som präglar Norrtälje kommun ger ett starkt företagsklimat. Tack vare det stora antalet besökare och fritidsboende är utbudet av till exempel butiker och restauranger starkt jämfört

med andra kommuner av samma storlek. Antalet sysselsatta i branscher som driver tillväxt (till exempel företagstjänster och utbildning) har växt starkt under 2000-talet och sysselsätter snart lika många personer som den inom kommunen starka byggbranschen.

Fem framtidsfrågor i fokus

Med den övergripande visionen om tillväxt, möjligheter och framtidstro som bakgrund har fem strategiska tillväxtfrågor identifierats i arbetet med att utveckla en ny översiktsplan. Utgångspunkten är långsiktigt hållbar utveckling, tillväxt i hela kommunen och tillväxtmål i nivå med övriga regionen.

- Norrtälje kommun ska integreras med och utvecklas i takt med övriga Stockholmsregionen
- Skolan ska utvecklas och utbildningsnivån ska höjas



- Ett gott företagsklimat ska öka delaktigheten på arbetsmarknaden och utveckla nya och befintliga företag
- Nyproduktion av bostäder ska öka i attraktiva livsmiljöer med goda pendlingsmöjligheter
- Hela kommunen ska växa genom utveckling av Norrtälje stad

Norrtälje kommun ska utvecklas i takt med övriga Stockholmsregionen

Norrtälje kommun är en del av Sveriges starkaste tillväxtregion. Ju mer integrerad kommunen blir i Stockholmsregionen desto starkare blir förutsättningar för arbete, utbildning, service och nöjen på hemmaplan. Med bra pendlingsmöjligheter kan vi dessutom ta del av hela regionens växande utbud och arbetsmarknad.

Befolkningstillväxt, utbildningsnivåer, företagande och bostadsproduktion ska ligga på minst samma nivå som övriga Stockholmsregionen!

Skolan ska utvecklas och utbildningsnivån ska höjas

En viktig framtidsfråga för ett växande samhälle är förskolor och skolor av hög kvalitet. Dagens och morgondagens barn och unga ska stimuleras till fortsatt utbildning och utveckling. När fler Norrtäljebor skaffar sig högskoleutbildning så stärks kommunens konkurrenskraft och det lokala företagsklimatet utvecklas.

I arbetet med att skapa goda miljöer att bo och leva i, är det viktigt att höja kvaliteten på alla utbildningsnivåer - från förskola till högskola. Tydliga mål och högre förväntningar på barn, elever och studerande ska kombineras med en satsning på lärarna och ett starkt ledarskap i våra skolor.

De barn och unga som behöver ska få stöd i skolan. Ett systematiskt arbete för ökad delaktighet och minskat utanförskap kräver tidiga samordnade insatser och kunskapsbaserade metoder.

Utveckling av fler högskoleutbildningar vid Campus Roslagen ska ske i nära samverkan med regionens övriga högskolor och näringslivet.

Vi ska stimulera fler att läsa på högskola!

Ett gott företagsklimat ska utveckla nya och befintliga företag

Delaktighet på arbetsmarknaden är grunden för tillväxt och välbefinnande. Ett gott lokalt företagsklimat ger fler och växande företag och fler arbetstillfällen. Norrtälje kommun ska bidra till ett starkt företagsklimat genom att förbättra och förenkla service till företag. Kommunen ska också ha planberedskap för företagets behov av mark och ta ansvar för kompetensförsörjning genom utveckling av skolan.

Vi ska sträva efter ökad delaktighet på arbetsmarknaden och växande företag!

Nyproduktion av bostäder ska öka i attraktiva livsmiljöer med goda pendlingsmöjligheter

Norrtälje kommun är regionens största kommun till ytan. Vid planering av nya bostäder är goda pendlingsmöjligheter och kollektivtrafik därför viktigt. Idag finns dessa möjligheter främst i anslutning till Norrtälje stad och Rimbo. Vid förstärkt kollektivtrafik kan även attraktiva stråk med goda pendlingsmöjligheter skapas mot Hallstavik, Älmsta, Bergshamra och Rådmansölandet.

Nyproduktion av bostäder ska ske i områden med goda pendlingsmöjligheter!

Hela kommunen ska växa genom utveckling av Norrtälje stad

I Norrtälje kommun växer befolkningen på landsbygden snabbare än i tätorterna. På samma sätt som Norrtälje kommun gynnas av att Stockholmsregionen växer gynnas också kommunens orter, landsbygd och skärgård av att staden växer. Kommunen kan då erbjuda ett ökat utbud av arbete, utbildning, service, handel och nöjen. Norrtälje stad har en potential att utvecklas och bli en tillväxtmotor för hela kommunen.

Den positiva befolkningstillväxten på landsbygden ska behållas, samtidigt som staden ska växa!



Norrtälje kommun är en del av den växande Stockholmsregionen

Tillväxtmål i nivå med Stockholmsregionens tillväxt

Norrtälje kommuns tillväxt ska ligga i nivå med Stockholmsregionen, det innebär:

Befolkningstillväxt

Kommunens invånarantal ska öka! Om kommunen ska ta sitt ansvar för bostadsförsörjningen i regionen och nå våra övriga tillväxtmål behöver vi göra plats för fler Norrtäljebor.

Idag ~ 56 000 personer
2020 ~ 63 000 personer
2030 ~ 70 000 personer
2040 ~ 77 000 personer

Arbetsplatstillväxt

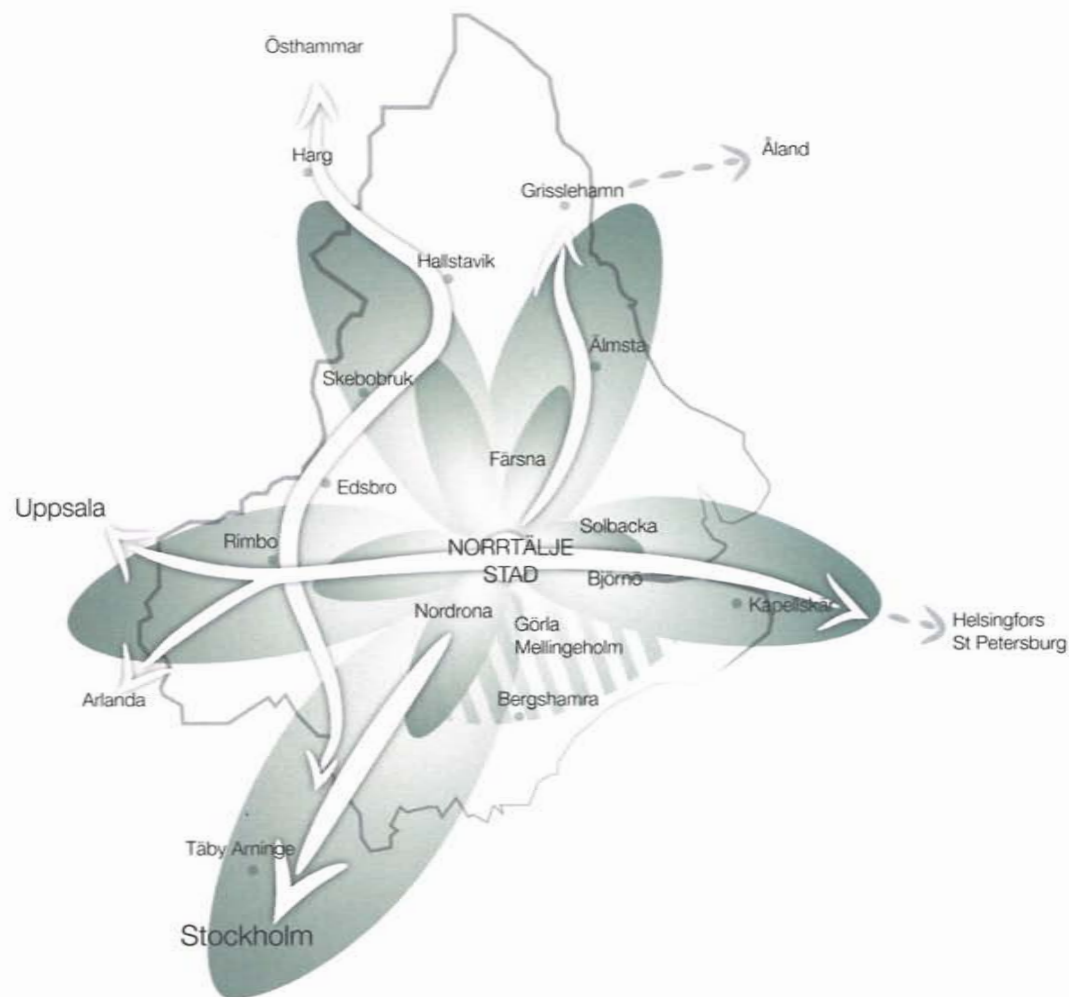
Arbetsstillfällena ska, i enlighet med Stockholm NordOst visionen öka med 7000 till år 2040.

Idag ~ 20 000 arbetstillfällen
2020 ~ 22 350 arbetstillfällen
2030 ~ 24 700 arbetstillfällen
2040 ~ 27 000 arbetstillfällen

Utbildningsnivå

Andelen invånare med eftergymnasial utbildning ska öka! Stockholmsregionen har idag en utbildningsnivå på omkring 30 procent av befolkningen med eftergymnasial utbildning.

Idag ~ 15 procent
2020 ~ 20 procent
2030 ~ 25 procent
2040 ~ 30 procent



Landsbygden växer idag snabbare än orterna Norrtälje stad, Rimbo och Hallstavik. Det är viktigt att Norrtälje stad i framtiden utnyttjar sin fulla potential som tillväxtmotor för kommunens utveckling!

5. Framtida bebyggelseutveckling

Norrtälje kommun ska kunna erbjuda attraktiva boendemiljöer för alla livsstilar. Den storslagna skärgården, den vidsträckta landsbygden i kombination med en genuin stad och mindre orter gör att här finns något som passar de flesta. Ambitionerna är högt ställda där Norrtälje kommun ska utvecklas i takt med övriga Stockholmsregionen. För att nå detta krävs det att årliga långsiktiga befolkningstillväxten uppgår till 1,2 % motsvarande cirka 700 invånare. För att klara detta behövs en nyproduktion på 300 – 400 bostäder per år förutsatt att permanentningen fortgår med i storleksordningen 300 fritidshus årligen.

Näringslivets utvecklingsmöjligheter ska stärkas genom att Norrtälje stad utvecklas till en tillväxtmotor med ett ökat marknadsunderlag. Det krävs även ett funktionellt utbud av lokaler och verksamhetsmark samt goda kommunikationer, utvecklad vägstandard samt högklassigt bredband.

I DETTA KAPITEL:

Bebyggelsestruktur och planerat byggande
Norrtälje stad – en tillväxtmotor för hela kommunen
Kommundelscentra med lokal tillväxtkraft
Attraktiva småorter och livskraftig landsbygd
Fritidshusområden
Levande skärgård

Bebyggelsestruktur och planerat byggande

Norrtälje kommun ska genom en utvecklad tillgänglighet erbjuda ett brett utbud av boenden som sätter Norrtälje kommun på den regionala kartan. Det gäller att tydliggöra de lokala kvaliteterna och konkurrera genom att erbjuda olika typer av boenden i:

- Norrtälje stad med anrik stadskärna med urbana verksamheter som butiker, kultur och restauranger
- Attraktiva kommunelcentra med välutbyggd service och goda kommunikationer
- Mindre och livskraftiga orter och på landsbygd i stråk med god kollektivtrafik.
- Levande skärgård med storslagen natur och närhet till vatten

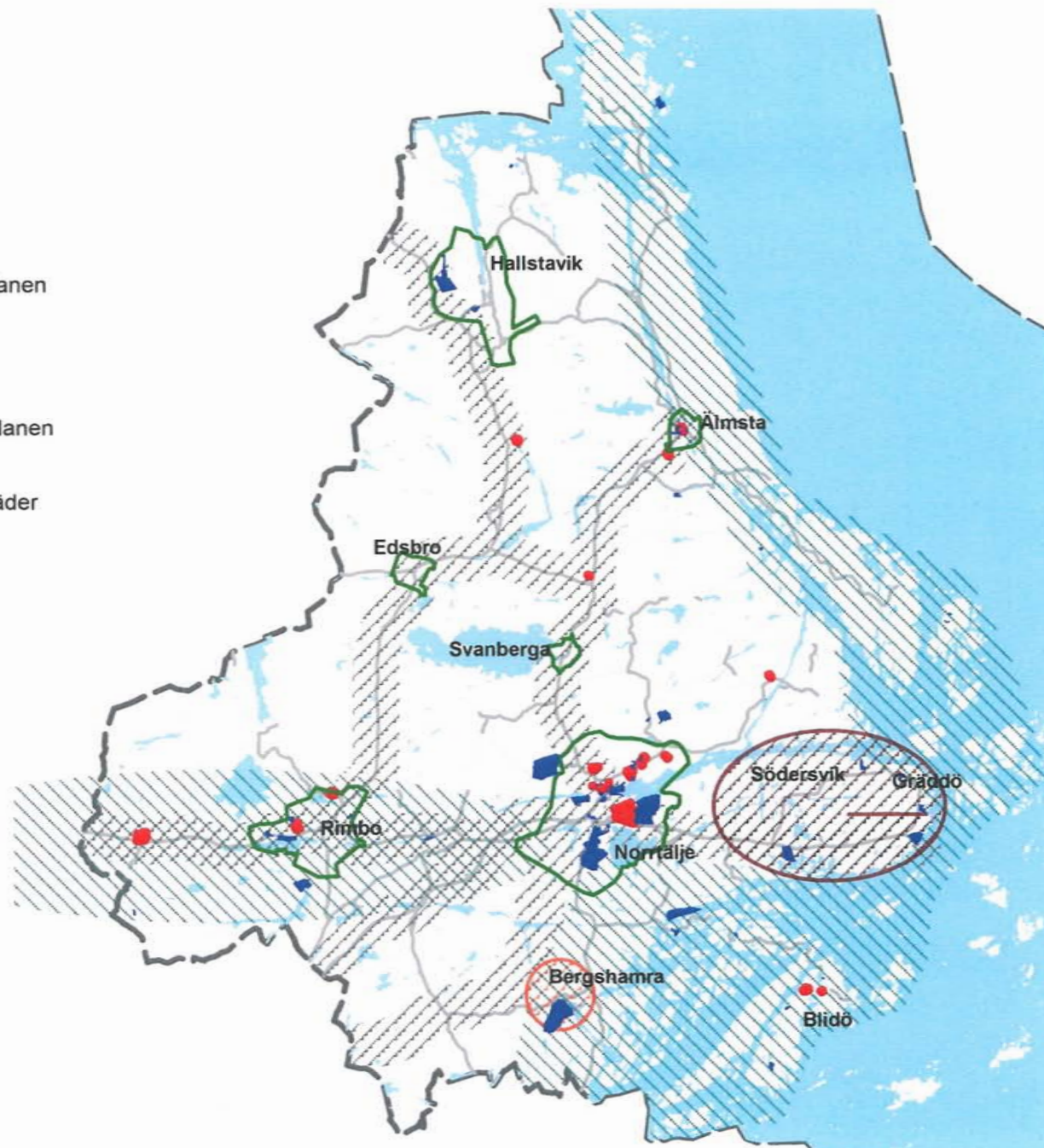


Norrtäljeån med restaurangbåten SS Norrtälje i bakgrunden

- Permanentade fritidshus i attraktiva miljöer

För att nyproduktion av bostäder ska bli efterfrågad och genomförd måste den ske i attraktiva livsmiljöer med goda pendlingsmöjligheter. Idag finns dessa möjligheter främst i anslutning till Norrtälje stad och i viss mån i Rimbo. Vid förstärkt kollektivtrafik kan även attraktiva stråk med goda pendlingsmöjligheter skapas mot Hallstavik, Älmsta, Bergshamra och Rådmansölandet.

Kommunens planmonopol medför att kommunen har ansvar för att det tas fram detaljplaner för byggande. Det finns i nuläget en planberedskap för cirka 5000 bostäder fram till 2019 i fördjupade översiktsplaner och detaljplaner. Kartan och tabellen på nästa sida visar hur planberedskapen är fördelad över kommunen i fördjupade översiktsplaner och detaljplaner.



Ort	Planberedskap
Norrtälje stad	3610
Rimbo	350
Hallstavik	300
Älmsta	300
Södra landsbygden	600
Norra landsbygden	70
Skärgården	100
Totalt	~5000

Kartan på sidan 16 ger en överblick över områden där höga värden för natur, kultur, friluftsliv och så vidare motiverar en restriktiv hållning till ny exploatering. Kartan visar även områden som är lämpliga för förtätning och nyexploatering. I de vatten- och avloppsutvecklingsområden som är utmärkta i kartan kommer förtätning möjliggöras genom utbyggnaden av kommunalt VA. Även inom områden med bevarandebestånd kan exploateringar tillåtas förutsatt att nödvändig hänsyn tas. (Se vidare avsnitt "Riksintressen och andra allmänna intressen"). Kartan visar också områden som är miljöstörda.

För att underlätta detaljplanläggning och bygglov är det bra om lämpliga lägen kan pekats ut i fördjupade översiktsplaner (FÖP). FÖP kan i vissa fall ersätta program för detaljplan och därigenom förkorta tiden fram till färdig detaljplan. Även bygglovsprocessen kan förkortas om lämpliga lägen för ny bebyggelse redan finns utpekade i FÖP.

Norrtälje stad – en tillväxtmotor för hela kommunen

Norrtälje stad, med en anrik stadskärna, ligger centralt belägen i kommunen. Staden med sina cirka 17 500 invånare, erbjuder ett utbud av butiker och nöjen samt goda kommunikationsmöjligheter till Stockholm. Med dessa förutsättningar har staden potentialen att stärka sin funktion som tillväxtmotor för hela kommunen. På samma sätt som Norrtälje kommun gynnas av att Stockholmsregionen växer gynnas också kommunens orter, landsbygd och skärgård av att staden växer. Kommunen kan då erbjuda ett ökat utbud av arbete, utbildning, service, handel och nöjen. Det är således en viktig insikt att en

tillväxt i Norrtälje stad inte innebär någon konkurrens med övriga orter i kommunen utan bäddar för utveckling i hela kommunen. Stockholmsregionen förväntas växa med 450 000 invånare mellan 2010-2030 och Norrtälje kommun delar ansvaret med övriga kommuner i länet att försörja dessa nya invånare med bostäder. Norrtälje stad är en viktig nyckel för att locka inflyttare att bosätta sig i kommunen. Utmaningen för Norrtälje stad blir därför att vara konkurrenskraftig på bostads- och arbetsmarknad i Stockholm-Uppsalaregionen.

Utveckling av Norrtälje stad

Norrtälje stad ska växa med nya bostäder, handel och verksamheter samtidigt som de attraktiva och småskaliga värden ska bevaras. Att riktiga stadskärnor är en bristvara i vår region stärker Norrtälje stads attraktivitet i ett regionalt perspektiv.

Enligt gjorda tillväxtanalyser är det endast inom och i anslutning till Norrtälje stad som det i nuläget är genomförbart att bygga större volymer av bostäder. För att ge förutsättningar för det omfattande byggande som krävs gäller det att ha fortsatt hög planberedskap. Det är av speciellt stor vikt att förnyelse av hamnen ges högsta prioritet. Den kommer att vända staden mot vattnet och stärka stadens regionala konkurrenskraft.

För att Norrtälje stad ska vara attraktivt för boende och verksamheter måste den regionala tillgängligheten vara god. För detta krävs det en högklassig kollektivtrafik till Stockholm, Arlanda och Uppsala. Bussterminalen har ett strategiskt läge i staden och behöver förnyas till ett välkomnade och effektivt resecentrum. Terminalen utgör också navet för ett stort antal

landsbygdslinjer vilket kräver hög funktionalitet. Förnyelsen till ett modernt resecentrum bör samordnas med utveckling av omgivande kvarter.

Planberedskap

Utvecklingsplanen för Norrtälje stad från 2004 gäller. Huvudsakliga målsättningar och strategier i planen är fortsatt giltiga men det behövs en aktualisering. Det finns ett kommunalt bevarandeprogram som ska säkerställa att gammal bebyggelse, parker och gamla träd bevaras i möjligaste mån. Det finns fördjupade översiktsplaner och detaljplaner för välbelägna nya stadsdelar såsom Nordrona, Björnö, Färsna samt Solbacka strand. Det finns också ett antal detaljplaner för ny bebyggelse inom staden.

Det saknas en långsiktig strategi för hantering av trafik. Det behövs inventeringar och bristanalyser för att identifiera flaskhalsar och för att kunna göra kostnadseffektiva prioriteringar för Norrtälje stads trafiksystem. Det behövs strategier samt åtgärder utifrån en helhetssyn för stadens trafiksystem och kollektivtrafik där stadens attraktivitet, konkurrenskraft, tillgänglighet och långsiktiga hållbarhet stärks. Ett viktigt steg tas när Västra vägen färdigställs.

Område	Bostäder (2012 - 2020)
Norrtälje hamn	1300
Nordrona	380
Förrådet	250
Solbacka	315
Björnö	800
Färsna	280
Övriga	285
Totalt	~3610











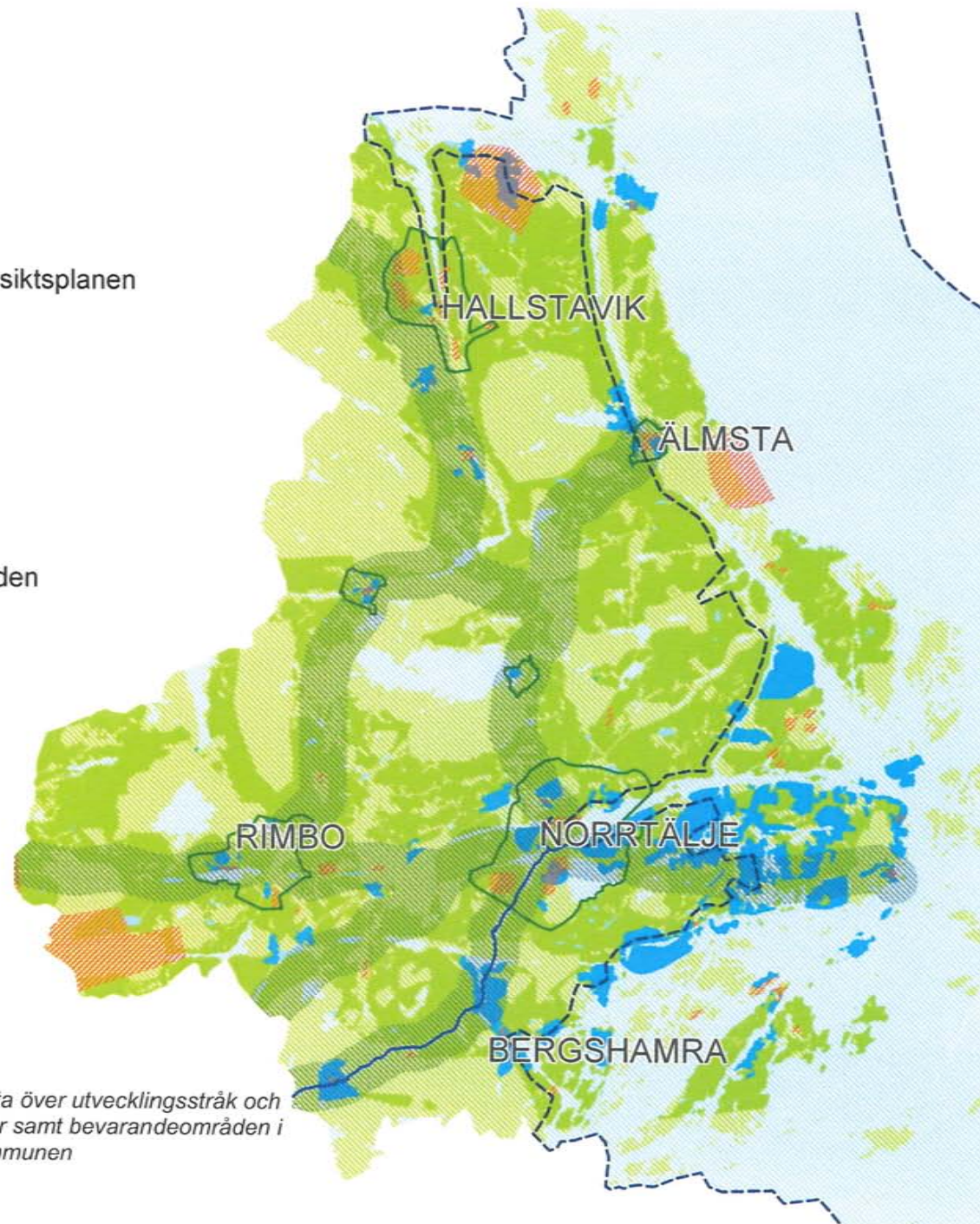
Illustration av det nya hamnområdet som förväntas kunna rymma cirka 1300 nya bostäder tillsammans med mötesplatser, handel och rekreation.

Norrtälje hamn

Stadskärnan är en av Norrtälje stads mest unika och attraktiva miljöer och utvecklingen av den nya stadsbebyggelsen i Norrtälje hamn är en ytterst strategisk fråga för kommunen. I hamnen

ska bostäder samsas med handel, rekreation och mötesplatser. Stadsdelen förväntas rymma uppemot 1300 nya bostäder varav de första kan börja byggas under år 2013.

-  Prioriterade utvecklingsstråk
-  Norrvattenledningen
-  Vatten- och avloppsutvecklingsområden
-  Områden med gällande fördjupningar av översiktsplanen
-  Utvecklingsbar mark
-  Bevarandeområde
-  Miljöstörda områden
-  Riksintresse för samlade natur- och kulturvärden



Karta över utvecklingsstråk och orter samt bevarandeområden i kommunen

Större orter med lokal växtkraft

Rimbo, Hallstavik och Älmsta är kommunens tre största orter vid sidan om Norrtälje stad. I dessa orter är det angeläget att underlaget för utbudet av kommersiell och offentlig service ges goda möjligheter att utvecklas. Det bör finnas en god planberedskap både för ytterligare bostäder och för företagsetableringar. Kommunen skall fortlöpande verka för att tillgängligheten höjs genom förbättringar av kollektivtrafik och vägsystem. En ökad tillväxt i dessa orter är också kommunalekonomiskt effektivt och förenligt med ambitionen om långsiktig hållbarhet.

Rimbo

Rimbo är en attraktiv ort som har goda förutsättningar att utvecklas och bidra till en ökad tillväxt. 2011 hade Rimbo drygt 4 900 personer. Befolkningsökningen sedan år 1990 varit 16 procent. Genom Rimbo passerar i öst-västlig riktning riksväg 77 och i nord-sydlig riktning länsväg 280. I dagsläget går dessa vägar via centrala Rimbo och det är angeläget att lägga om dessa vägar enligt gällande fördjupning^[*]. Rimbo bussterminal, som ligger i anslutning till ortens centrum, är en viktig knutpunkt. Bussterminalen kan effektiviseras och göras mer attraktiv. Behovet av pendlarparkeringar ska beaktas. Det finns en fördjupad översiktsplan som antogs under 2010. I den finns en planberedskap för byggande av nya bostäder och för företagsetableringar. Planen möjliggör att orten Rimbo år 2020 kan ha en befolkning på 6000 invånare. Med goda kommunikationer till Stockholm, Arlanda och Uppsala kan Rimbo

[*] Ombyggnation av riksväg 77 finns med Länsplan för regional transportinfrastruktur i Stockholms län 2010 – 2021

utvecklas som bostads ort med tillgänglighet till dynamiska arbets-marknader. Utvecklingen och tillväxt vid Arlanda kan framgent få stor betydelse. Centrumet behöver ses över för att öka dess attraktivitet.



Rimbo busscentral är en viktig knutpunkt för kollektivtrafiken i kommunen.

Hallstavik

Hallstavik är Norrtälje kommuns tredje största ort med cirka 4 400 invånare 2011. Orten har de senaste åren haft en negativ befolknings-utveckling. Hallstavik har en fördjupad översiktsplan som antogs år 1999. I syfte att stärka Hallsta pappers bruks konkurrensläge ges en upprustning av tillfartsvägarna till samhället en hög prioritet. En detaljplan från 2008 ger möjlighet att utöka fabriksområdet öster ut vilket kräver en flytt av Tulkavägen. Ett nytt uthusbad färdigställdes under 2011. Det finns detaljplan för att anlägga Hallsta idrottspark. Det finns också en ny detaljplan för ett verksamhetsområde längs Uppsalavägen. Det behöver tas fram en planering för nordvästra Hallstavik med syfte att samordna de stora utvecklingsplanerna i nordöstra Hallstavik; vindkraftpark,

dragracingbana, ny industrimark (djuphamn och järnväg) med befintlig bostadsbebyggelse och naturintressen. Det pågår arbete med att ta fram en detaljplan för dragracingbana. Det finns en planberedskap för cirka 300 bostäder i gällande detaljplaner och i den gällande fördjupade översiktsplanen. Det är planerat att bygga om parkeringarna vid centrum för att få till stånd ett effektivare flöde av trafiken. Det finns också behov av att succesivt se över centrum för att få en ökad attraktivitet. Hallstaviks nätverket driver ett aktivt lokalt utvecklingsarbete.



En av rödvillorna i Hallstavik. Rödvillorna byggdes åt brukets arbetare 1914-1915.

Älmsta

Älmsta är en ort i kommunens nordöstra del. Beroende på utbyggnaden av ett nytt bostadsområde på Rumpudden så har orten under senare år haft en kraftig befolkningstillväxt. År 2010 uppgick antalet invånare till cirka 1100. Väddö Kanalstad är ett planerat bostadsprojekt som innehåller omkring 200 nya lägenheter i anslutning till ortens centrum. En ny detaljplan för att utveckla Älmsta centrum är under utarbetande i nära dialog med ortsbefolkningen för att skapa ett funktionellt och attraktivt centrum. Älmsta har

en aktiv utvecklingsgrupp som driver lokala utvecklingsfrågor.



Älmsta kanal

Älmsta har behov av att stärka det lokala näringslivet och förbättra förutsättningar för att pendla till regionens arbetsmarknad. Kommunen ser över möjligheten till ett nytt verksamhetsområde sydväst om Älmsta för att möta behovet av ny mark för det lokala näringslivet. Utbudet av kollektivtrafik behöver utökas och det är angeläget att åtgärda riksväg 76 och länsväg 283 som har bristfällig standard i förhållande till trafikmängder.

Attraktiva småorter och livskraftig landsbygd

Norrhälje kommuns småorter och landsbygdens fantastiska landskap erbjuder attraktiva livsmiljöer med närhet till natur och kulturmiljöer.

Kommunens ambition är att utifrån en helhetssyn bidra till en positiv tillväxt på landsbygden och i mindre orter i samspel med kommundelscentra och Norrhälje stad. Förutsättningarna för boende

skiljer sig kraftigt åt mellan olika landsbygdsdelar. I de sydvästra landsbygdsdelarna pågår en omfattande inflyttning med god efterfrågan på fastigheter. I de mer perifera norra delarna av landsbygden är inflyttningen mer begränsad.

Kommunen är positivt till nyproduktion av bostäder på landsbygden. Denna bör i första hand ske inom prioriterade stråk eftersom underlaget då stärks för kollektivtrafik och förbättrad vägstandard.

Landsbygden med små orter och byar erbjuder attraktivt boende på landsbygd och det finns goda möjligheter att förverkliga olika livsstilar. Kommunen anser att de fina boendemiljöerna är av stor strategisk betydelse och att dessa ska vårdas och utvecklas.

Det finns många skäl till att välja att bo på landsbygden. Det kan vara allt från att få en bra miljö för barn till att få möjlighet till ostördhet, nära till jakt eller att ägna sig åt något annat specialintresse. Det finns många entreprenörer som vill driva små företag utifrån landsbygdens möjligheter.

En speciell företeelse med potential är önskan att kunna bo och utöva sitt hästintresse*¹. Efterfrågan på hästnära boende är omfattande. Att nedlagda jordbruk omvandlas till hästgårdar är positivt av flera skäl. Det öppna landskapet bevaras, efterfrågan på gårdar hålls uppe och marknadsunderlaget för olika tjänster och varor stärks. Kommunen är positiv till "hästbyar" förutsatt att dessa kan inpassas i natur- och kulturlandskapet på ett lämpligt sätt samt att det

*Det finns nuläget mellan 500 – 550 registrerade hästgårdar.

finns tillräckliga arealer att tillgå för bra hästhållning (I bilaga 1 – Planeringsunderlag beskrivs hästverksamheterna utförligare).

Kommunens förutsättningar att attrahera boende kombinerat med distansarbete är goda. Att locka denna kategori boende är angeläget eftersom dessa många gånger kan vara resurspersoner för bygdens utveckling.

Det pågår en dynamisk utveckling av det lokala näringslivet på landsbygden och olika typer av tjänsteföretag håller på att etablera sig i en allt större utsträckning samtidigt som de mer traditionella företagen inom byggsektorn också utvecklas starkt. En förklaring till den starka näringslivsutvecklingen är den kraftiga befolkningsökningen som också skett på landsbygden. Bredbandsutbyggnad, och tillväxt inom besöksnäringen är andra orsaker som på ett positivt sätt påverkat förutsättningarna för att driva företag på landsbygden. Landsbygdens struktur av små företag bör lämpa sig väl för att utveckla och stärka olika former av nätverk med inriktning mot besöksnäringen, upplevelser, lokalproducerade produkter mm.

Stråk som grund för prioritering

Med utgångspunkt i olika stråk ska våra mindre orter och livskraftig landsbygd göras mer tillgängliga och förutsättningarna för tillväxt stärkas. En viktig drivkraft för en bygd och det lokala näringslivet är att det finns en framtidstro. Kommunens intention är att bidra till detta genom att peka ut tydliga stråk. I utpekade stråk ska vägstandard och kollektivtrafik succesivt förbättras. Utbyggnad av kommunalt vatten och avlopp ska ge möjlighet till en högre VA-standard samtidigt som utsläpp från enskilda avlopp minskas. Tillgången till bredband och mobila nät

med hög prestanda är en nödvändighet. Inom stråken ska kommunen ha ett helhetsperspektiv gällande planering av var kommunen avser att erbjuda kommunal service. De stråk som prioriteras beskrivs kort nedan och redovisas på kartan på sida 16.

Södra landsbygden med Bergshamra

Den södra landsbygden, med Bergshamra som viktigaste ort, växer spontant genom nybyggnation men framförallt via permanentning av fritidshus. En utbyggnad av vatten- och avloppsledningar i Bergshamra med omnejd är en förutsättning för att kunna hantera denna expansion. Bergshamra har inräknat fastboende i anslutande fritidshusområden en befolkning på ungefär 1100 personer.



Centrum behöver utvecklas i Bergshamra för att stödja ortens tillväxt

Orten ligger strategiskt i ett område som ingår i den stora satsningen på kommunalt vatten och avlopp*² samtidigt som orten är möjlig att inom en snar framtid försörja med dricksvatten från Mälaren via norrvattenledningen. Den spontana

*² Se vidare i kommunens program för utbyggnad av vatten och avlopp.

utvecklingen tillsammans med möjligheterna som ny VA-infrastruktur försörjning medger innebär att Bergshamra på sikt kan utvecklas till en viktig ort för den södra delen av kommunen. För att ta tillvara på potentialen som orten har bör utvecklingen samordnas i en fördjupad översiktsplan för området. En viktig framgångsfaktor för Bergshamra är att skapa ett centrum med mötesplatser och service som kan utgöra den sammanhållande kraften på orten. Utbudet av kollektivtrafik behöver utvecklas både mot Norrtälje stad och mot Stockholm.

Östra stråket; Norrtälje – Rådmansö

Det pågår ett framtagande av fördjupning av översiktsplanen för Rådmansö. Syftet är att skapa en långsiktig planeringsstrategi i samband med att kommunalt vatten och avlopp byggs ut. Planen ska tydligt ange framtida områden för ny bebyggelse och föreslå riktlinjer för utökning av byggrätter inom gällande detaljplaner. E18 ska byggas om till 2+1 väg och längs vägen bör det kompletteras med hållplatser och pendlar-parkeringar i lämpliga lägen. Nya effektiva lösningar för kollektivtrafik kommer att behövas.

Västra stråket; Norrtälje – Finsta – Rimbo – Gottröra – (Arlanda/Uppsala)

E18 och riksväg 77 knyter ihop stråket västerut. Här finns närhet och pendlingsmöjligheter mot Stockholm, Arlanda och Uppsala. Riksväg 77 håller en undermålig standard och ska byggas om inom ramen för gällande Länsplan för transportinfrastruktur. En upprustad riksväg 77 med förstärkt kollektivtrafik kommer att ge goda möjligheter för tillväxt i hela stråket med Rimbo som nav och stärkta pendlingsmöjligheter mot Stockholm, Arlanda och Uppsala.

Nordvästra stråket; Rö – Rimbo – Edsbro – Skebobruk – Hallstavik – (Östhammar/Uppsala)

Stråket sammanbinds genom riksväg 76 och länsväg 280 och kopplas söderut mot Stockholm via E18. Längs stråket ligger ett pärlband av mindre orter och byar som erbjuder attraktiva livsmiljöer. Samtliga orter utom Rö erbjuder ett bra utbud av kommunal service och har kommunalt VA som vid behov kan byggas ut. Det behöver genomföras åtgärder längs länsväg 280 så att hastighetsgräns 90 km/h kan återinföras. Linje 639 bör uppgraderas till en stomlinje och turtätheten ökas i första hand norr om Rimbo. Det saknas fördjupade översiktsplaner för Edsbro och Skebobruk.

Nordöstra stråket; Norrtälje – Svanberga – Söderbykarl – Älmsta - Grisslehamn

Stråket sammanbinds av riksväg 76 och länsväg 283. Svanberga är en attraktiv ort med goda utvecklingsmöjligheter. I den fördjupade översiktsplanen i Svanberga anges riktlinjer för utveckling och bevarande. Älmsta har haft en anmärkningsvärd tillväxt under de senaste åren. Grisslehamn med Eckerö linjen är viktig för turismen. Orten har ett stort behov av en fördjupad översiktsplan. Riksväg 76 och länsväg 283 har en bristfällig standard och det krävs omfattande åtgärder. Oskyddade trafikanter är speciellt utsatta. Trafikverket ska under 2012 genomföra en översyn av riksväg 76 och länsväg 283 och föreslå kostnadseffektiva åtgärder. Kollektivtrafiken behöver stärkas med ett tätare utbud av turer.

Sjönära boende och landsbygdsutveckling i strandnära läge – LIS

Norrtälje kommun har goda förutsättningar att kunna erbjuda vattennära boende vilket är en stark konkurrensfördel när kommunen ska locka nya inflyttare. I de utvecklingsområden som har presenterats ovan finns det flera områden där möjligheten att bo nära vatten möjliggörs. Framför allt innebär utvecklingen av VA-infrastrukturen att många områden nära vatten kan förtätas och i högre grad tillgängliggöras för permanentning. I Norrtälje stad planeras för närvarande flera bostadsprojekt med närhet och tillgänglighet till vattenområden.

Norrtälje kommun ser också positivt på möjligheten att kunna stärka landsbygdsutvecklingen i vissa orter genom att kunna erbjuda sjönära boende enligt ändringarna i strandskyddslagstiftningen.

Landsbygdsutveckling i strandnära lägen (LIS) kan tillämpas i områden med behov av tillväxtfrämjande åtgärder. Sjönära boende är attraktivt för många människor som kan tänka sig att bosätta sig i kommunen men även möjligheterna att tillgängliggöra stränder genom exempelvis olika typer av turistanläggningar är viktigt för att skapa fler attraktiva boendemiljöer i kommunen.

Förutsättningar för, och behov av, fortsatt utredning av LIS-områden finns framför allt i kommunens norra och västliga delar i anslutning till etablerade orter.

LIS kan inte tillämpas för att skapa kustnära boenden eftersom hela kustområdet är utpekad

som högexploaterad kust och därmed undantaget i gällande lagstiftning.

Övriga kommunala inriktningar på landsbygden

Landsbygdens natur och kulturmiljöer är fundamentala för kommunens möjlighet att erbjuda attraktiva livsmiljöer i ett långsiktigt perspektiv. För att inte utarma dessa värden ska kommunen verka för att värdefulla bebyggelsemiljöer och kulturlandskap bevaras och hålls levande så att kommande generationer kan uppleva kontinuiteten i bebyggelsens och landskapets utveckling. I våra kulturmiljöer ska eventuella exploateringar ske varsamt och med hänsyn till det historiska perspektivet. Ny bebyggelse bör anpassas efter den lokala bebyggelsetraditionen och underordna sig kulturlandskapets karaktärsdrag.

Kommunens omfattande satsningar på vatten och avlopp^{*3} kommer att stärka förutsättningarna för nya bostäder på landsbygden samt att minska befintlig bebyggelses negativa effekter på miljön. Kommunen är positiv till nya innovativa småskaliga avloppslösningar under förutsättning att dessa är långsiktigt ekologiskt hållbara.

Lantbrukens verksamhet har i ett historiskt perspektiv gett det attraktiva landskap som Roslagen består av. För att inte försämra förutsättningarna för lantbruk är det vid all exploatering viktigt att ta hänsyn till jord- och skogsbrukets behov men även annan pågående näringsverksamhet. Samråd med lokala LRF-avdelningar bör göras vid behov.

^{*3} Se vidare i kommuns program för utbyggnad av vatten och avlopp

På landsbygden är det en kombination av statliga och enskilda vägar som måste fungera för att ge en tillfredsställande trafikförsörjning. I nuläget är bristerna beträffande det statliga vägnätet, busshållplatser och anslutande GC-vägar omfattande när det gäller standard och tillgänglighet. Det kommer framgent krävas omfattande investeringar för att förbättra framkomlighet (restider), trafiksäkerhet och tillgänglighet för den växande landsbygdsbefolkningen.

Vid detaljplanläggning i våra mindre orter och på landsbygden ska behovet av GC-vägar och tillgänglighet till kollektivtrafik beaktas. Det ska också tas hänsyn till barns och funktionshindrades behov.

Fritidshusområden

Kommunens 24 000 fritidshus utgör en unik resurs. 4000 av fritidshusen är belägna på öar utan fast landförbindelse medan resterande 20 000 ligger i den kustnära zonen och på landsbygden i kommunens inre delar. Undersökningar visar att ett fritidshus används genomsnittligt av 3 – 4 personer. Fritidshusen nyttjas en allt större del av året vilket medför att gränsen mellan var man bor permanent och bor i sitt fritidshus blir allt mer flytande. Det har medfört att benämningen deltidsboende har blivit vanligare istället för sommarboende. Antalet personer som vistas i kommunen ökar således avsevärt under de tiderna som fritidshusen används. Den omfattande fritidshusbefolkningen utgör en mycket viktig förutsättning och resurs för landsbygdens och skärgårdens framtida utveckling.



Fritidshus i Bergshamra

Nybyggnation av fritidshus

Det kommer att fortsatt finnas efterfrågan på att bygga nya fritidshus i vår kommun. Önskemål om att få uppföra ny fritidsbebyggelse ska bedömas efter samma kriterier som gäller för ny bostadsbebyggelse för permanentboende.

Kommunen har delats upp i två geografiskt avskilda delar där förhållningssättet till nya fritidshus ska skilja sig åt. Inom skärgårdszonen som anges genom gränsen för högexploaterad kust enligt Miljöbalken skall det inte etableras några nya fritidshusområden. Den förnyelse som kan komma ifråga är istället kompletteringar av enstaka fritidshus i anslutning till eller inom befintliga fritidshusområden eller annan samlad bebyggelse. Här måste dock en prövning ske ifrån fall till fall utifrån gällande lagstiftning.

Inom övriga delar av kommunen kan det vara möjligt att anlägga nya mindre områden med fritidshus förutsatt en positiv planmässig prövning enligt miljöbalken och plan- och bygglagen. I första hand bör dock förnyelse ske genom kompletteringar av enstaka fritidshus.

Omvandling till permanentboende

Det har under den senaste 20-årsperioden permanentats 200 - 300 fritidshus årligen. Fritidshusen utgör en reell bostadsresurs. Om- och tillbyggnader av fritidshus för att dessa ska kunna användas för året-runt boende är positivt förutsatt att det finns godtagbara lösningar för vatten- och avlopp. Kommunen gör omfattande satsningar på att bygga ut VA-ledningar. Längs dessa ledningar finns möjlighet att bilda VA-samfälligheter och ansluta till exempel ett fritidshusområde till en anslutningspunkt på den kommunala VA-ledningen.^{*4} I områden där efterfrågan på permanentning är stor är det möjligt att se över äldre detaljplaner med syfte att skapa utökade byggrätter.

Levande skärgård

Kommunens särskilda kust- och skärgårds-kvaliteter är viktiga profilbärare. Imagen som skärgårdskommun ger en attraktivitet och varumärke som lockar både inflyttare och besökare till vår kommun.

Bofasta – en förutsättning för levande skärgård

För att bevara och stärka skärgårdens unika värden behövs det en fastboende befolkning som har rimliga levnadsvillkor. För att det ska fungera att bo och driva företag i skärgården året runt krävs att infrastruktur, kommunikationer och offentlig service fungerar utifrån ett helhetsperspektiv. Om det finns brister så urholkas förutsättningarna för fastboende vilket medför att risken för minskande och åldrande befolkning är påtaglig. Utan en livskraftig bofast

^{*4} Se vidare i kommunalt program för VA-utbyggnad eller kommunens hemsida.



Skärgårdsmiljö i Arholma

befolkning, som bland annat tillhandahåller service, finns ingen levande skärgård för besökare och fritidsboende och inte heller en lika attraktiv natur- och kulturmiljö.

Kommunen har under många år arbetat för att underlätta att bo och verka i skärgården väl medveten om att det handlar om sköra skärgårdssamhällen där det krävs fungerande replipunkter, kommunikationer, bredband och mobiltäckning, offentligt service, postgång, grundläggande betaltjänster mm. Gällande fördjupad översiktsplan från 2005 är framtagen utifrån denna utgångspunkt. I planen, som behöver ses över och uppdateras, anges mål, strategier och inriktningar för kommunens skärgårdsarbete.

Funktionell fysiskt och digital kommunikationsstruktur

Nyckeln till en levande skärgård är fysisk tillgänglighet genom välfungerande replipunkter och kollektivtrafik. Den digitala tillgängligheten via mobil och bredband blir också allt mer nödvändig

för en fungerande vardag. Genom en ökad fysisk och digital tillgänglighet ges möjligheter till ökad inflyttning, fler etableringar av företag och växande besöksnäring.

Kommunen har sedan 2005 bedrivit en systematisk översyn av prioriterade replipunkter och gjort nödvändiga investeringar. Kommunen har sju replipunkter – omstigningsplatser från landtransport till sjötransport för resa ut till öar utan fast landförbindelse. Några av replipunkterna består av två delar på närbelägna platser som kompletterar varandra beträffande funktionerna. Nedanstående sammanställning redovisar nuläget och framtida intention för respektive replipunkt.

Vettershaga – Urö: Anläggningar som används för färd till öarna finns på enskilt ägd mark. För att fungera bra som replipunkt krävs kompletteringar och att rätten att använda områdena säkerställs. Tveksamt om kommunal mark på ett visst avstånd skulle kunna användas som komplement.

Solö: Har fungerande bryggor för både olika slags passagerartrafik och gods liksom parkeringar, allt beläget på privat mark och underhållet av en förening. Rätten att allmänt använda brygganläggningarna är säkerställd för ytterligare några årtionden.

Bromskär: För närvarande finns en allmän brygga och skyddande vågbrytare med vidhängd brygga för ett tio-tal småbåtar. Detta har inte bedömts tillräckligt och utredning pågår hur hamnområdet skall utvecklas. Det finns gott om parkeringsplatser. Kommunen äger marken och gällande detaljplan finns som medger utbyggnad.

Östernäs: Allmän brygga för passagerartrafik och gods finns. Plats för öbor att tillfälligt lägga båtar vid besök på fastlandet saknas. Utredning pågår för att undersöka om platser kan anordnas inom närbelägen kommunägd mark. Större parkering på kommunägd mark byggd på senare år.

Spillersboda: Iordningställd för knappt tio år sedan till att fungera som replipunkt med bryggor och parkeringar. Kommunen äger marken och området sköts av en förening med stöd av avtal.

Räfsnäs: Väl utvecklad replipunkt med ett flertal anläggningar, vilka även kompletterats på senare år. Marken ägs av kommunen men hamnen drivs av en förening sedan snart tjugo år. Parkering finns på flera platser.

Simpnäs – Östersjö: Simpnäs är en väl utvecklad replipunkt med allmän brygga, småbåtsbryggor och parkering. Marken är enskilt ägd och allt utom den allmänna bryggan drivs av föreningar. Det har åter blivit brist på parkeringsplatser. Östersjö är ett komplement som behövs framförallt vid is.

I den regionala planeringen för skärgården^{*5} anges det endast två replipunkter, Simpnäs/Östersjö och Räfsnäs samt två kärnöar, Arholma och Tjockö inom Norrtälje skärgård. Kommunen anser att kriterierna för kärnöar och replipunkter är för högt satta med hänsyn till den glesa struktur som Norrtäljes skärgård de facto har. I syfte att stärka vår södra skärgård anser kommunen att även Söderöra, Norröra och

^{*5} Se vidare i Regional utvecklingsplan för Stockholms län för beskrivning av kärnöar och kriterier för dessa.

Gräskö ska definieras som kärnöar med Bromskär som replipunkt och Östernäs som landfäste. Dessa öar har nu fått en fungerande kollektivtrafik och Bromskär ska iordningställas till en välfungerande replipunkt. Östernäs ses också över och har numera en god kapacitet beträffande parkering. Norrtälje kommun anser att ett tydligt ställningstagande i den regionala planeringen kan ge draghjälp för utveckling på dessa öar. Med en planeringshorisont fram till år 2040 är det för defensivt att endast utgå från två kärnöar i Norrtäljes skärgård och inte väga in andra öars utvecklingspotential. Kommunen är i grunden positiv till utveckling på ett stort antal öar.

I kommunens gällande bryggplan från 2007 ges riktlinjer för hantering av replipunkter och bryggor. Prioriteringarna i denna plan är fortfarande giltiga men det kan behöva göras en smärre översyn.



Replipunkt i Räfsnäs

Ny bebyggelse

Ny bebyggelse som lokaliseras i skärgården ska i möjligaste mån anknyta till befintliga samhällen så att marknadsunderlaget året runt stärks för service och kollektivtrafik. Beroende på höga kulturmiljö- och naturvärden är det ofta komplicerat att bygga nytt och göra ombyggnader. Detta skall dock inte betraktas som restriktion utan snarare som en möjlighet. Det gäller således att förena befintliga bevarandevärden med befolkningsökning, företagande samt olika former av turism. I avsnitten gällande riksintressen och i bilaga med planeringsunderlag finns mer utvecklade ställningstaganden. Detta gäller även riksintresset för högexploaterad kurs enligt miljöbalken.

Strandskydd i skärgården

Vid tillämpning av lagen för strandskydd måste hänsyn tas till behov av olika anläggningar inom strandskyddet. Det allmänna intresset av fungerande kommunikationer ut till öar utan landförbindelse plats väger tyngre än friluftslivets intresse för bad och upplevelse av orörd natur. Fungerande trafik krävs för att bevara den bofasta befolkningen men även för de fritidsboende. För utanförliggande öars kulturvärden har en fungerande trafik en positiv effekt. För att dessa värden skall behållas måste byggnaderna användas och marken hållas öppen i största möjliga utsträckning. Den bofasta befolkningens och det lokala näringslivet måste få möjlighet att få anlägga bryggor och andra anläggning som krävs för en levande skärgård ska kunna bevaras och utvecklas.



Glädjeskutt i skärgårdsskymningen

6. Utbildning

Om vi tänker oss utbildning som ett brett spektrum med den lilla trygga byskolan i ena änden och den avancerade och globalt inriktade högskoleutbildningen i den andra – så har barn och unga i Norrtälje kommun tillgång till båda dessa ytterligheter och allt däremellan. Utmaningen är att ge varje barn, oavsett om det växer upp på en skärgårdsö eller i Norrtälje stad en likvärdig utbildning och sådana verktyg som gör att det kan utvecklas optimalt och göra medvetna livs- och yrkesval. Norrtälje kommuns konkurrenskraft hänger samman med invånarnas utbildningsnivå och det är nödvändigt att denna höjs. Idag ligger utbildningsnivån bland vuxna näst lägst i länet.

I DETTA KAPITEL:

Inledning
Förskolor
Skolor
Skolval
Skolskjuts
God utbildningskvalitet
Fritidshem och kulturskola
Gymnasieskolor
Campus Roslagen
Vuxenutbildning

Inledning

Utbildning är en fokusfråga för framtiden i Norrtälje kommun. Om vi tänker oss utbildning som ett brett spektrum med den lilla byskolan i ena änden och den globalt inriktade högskoleutbildningen i den andra så har barn och unga i Norrtälje kommun tillgång till båda dessa ytterligheter och allt däremellan. Utmaningen är att ge varje barn, oavsett om det växer upp på en skärgårdsö eller i Norrtälje stad, en likvärdig utbildning och sådana verktyg som gör att det kan utvecklas och göra medvetna livs- och yrkesval. Norrtälje kommuns konkurrenskraft hänger samman med invånarnas utbildningsnivå och det är nödvändigt att denna höjs.

Förskolor

I Norrtälje kommun finns 65 förskolor, varav drygt hälften drivs i kommunens egen regi. Förskolan vänder sig till barn i åldern 1-5 år. I ett 20-tal hem bedrivs pedagogisk omsorg för barn i åldern 1-12 år, varav ett par även nattetid. Tre öppna förskolor finns som mötesplatser för föräldrar och barn i åldern 0-6 år. Våra många förskolor och hem med pedagogisk omsorg uppvisar en stor bredd i såväl verksamhet som storlek och vad gäller lokalernas utformning.

I förskolan läggs grunden för det livslånga lärandet och därför är medarbetarnas förhållningssätt och kunskap, liksom förskolans miljö av största vikt. Sedan 2010 har Norrtäljes förskolor fokus på fyra områden för lek och

lärande: barns språk och kommunikation, matematik, naturvetenskap och teknik.

Behovet av förskoleplatser förväntas öka med minst 300 st fram till år 2019. Det finns ett behov av en långsiktig lokaliseringsstrategi för förskolan med syfte att utreda var framtidens förskolor ska etableras.

Skolor

Det finns idag 28 kommunala skolor, organiserade i 14 grundskoleenheter, samt sju fristående skolor i Norrtälje kommun. Av det totala antalet barn och ungdomar går 82 procent i kommunens skolor.



Kvalitet i skolan är en viktig utvecklingsfråga för Norrtälje kommun

Skolval

Alla familjer har rätt att välja skolplacering, oavsett om man vill att barnet ska gå i en kommunal eller fristående skola. 86 procent av vårdnadshavare till 6-åringar använder idag denna möjlighet vid valet av skola. Elever antas till skolor i mån av plats och enligt principer kring bland annat syskonförtur och geografisk närhet.

Skolskjuts

Hälften av Norrtäljes grundskolelever har rätt att åka skolskjuts varav flertalet på grund av lång väg. Det leder till stora kostnader i kommunen. Det finns ett behov av att utreda och ta fram en strategi för elevernas trygga och säkra vägar till skolan.

God utbildningskvalitet

Då helhetssyn och kontinuitet är viktigt för elevernas kunskapsutveckling, arbetar kommunen för att skolorna ska spänna över ett brett åldersspann, helst från förskoleklass till åk 9. Ett arbetslag av lärare med olika ämneskunskaper och kompetens följer varje elev och klass, vilket också bygger goda förutsättningar för lärande och stöd till varje elev. Varje elev har en utvecklingsplan som uppdateras vid de utvecklingssamtal som genomförs varje termin. För elever i behov av särskilt stöd upprättas åtgärdsprogram, alltid i samarbete med elev och föräldrar.

Norrtälje kommun har sedan en tid satsat medvetet på barns språkträning och språkutveckling, från tidig ålder. Vi har en läsgaranti i åk 1 och följer noggrant upp såväl läsning som andra förmågor och kunskaper med

hjälp av olika diagnosmaterial. Sedan hösten 2010 har grundskolan gjort en särskild satsning på att öka elevernas måluppfyllelse och därmed höja kommunens plats på SKLs ranking av Sveriges skolkommuner, bl a genom lärarcoachning och ledarskapsutveckling. De nationella styrdokumentet för skolan som förnyades 2011 ställer tydliga krav på våra skolor vad gäller kunskapsresultat.

I vår variationsrika kommun vill vi erbjuda en skola av högsta kvalitet, såväl i våra små byskolor som i orternas större skolenheter. Men såväl formella krav på lärares ämnesbehörighet som andra kvalitetsaspekter och krav på en effektiv resursanvändning gör det svårt att upprätthålla en god kvalitet i våra minsta skolor. Här finns en målkonflikt mellan å ena sidan en levande glesbygd där den gamla vackra skolan lever kvar och där närheten till natur och tradition värnas - och å andra sidan våra elevers behov av en likvärdig utbildning av högsta kvalitet, där alla ämnen finns på schemat och där samtliga pedagoger har rätt utbildning. Till detta dilemma läggs skolvalet, vilket gör att en del familjer med stark studietradition väljer att sätta sina barn i orternas större skolor eller i friskolor. Hur vi väljer att hantera denna målkonflikt blir avgörande för kvaliteten på utbildningen för Norrtäljes barn och unga framöver.

Antalet barn i Norrtälje stad väntas öka med minst 700 barn fram till år 2019. Det finns ett behov av en lokaliseringsstrategi för skolan med syfte att utreda var framtidens skolor ska etableras.

Fritidshem och kulturskola

Såväl kommunens egna skolor som de fristående erbjuder barnomsorg som kompletterar skoldagen för barn i åldern 6-12 år. Denna verksamhet bedrivs i sammanlagt 36 fritidshem och har som målsättning att ge barnen spännande utmaningar, gemenskap med andra och möjlighet att koppla av.

Roslagens kulturskola bedriver undervisning på instrument, i sång och ensemblespel för alla barn och unga som är skrivna i Norrtälje kommun. I Rimbo bedrivs en liknande verksamhet av den ekonomiska föreningen Kulturskolan i Rimbo.

Gymnasieutbildning

I Norrtälje kommun finns fyra gymnasieskolor, den kommunala gymnasieskolan där 62 procent av ungdomarna i gymnasieåldern studerar – och tre fristående gymnasier där 9 % studerar. 29 % av kommunens gymnasieungdomar väljer att studera på skolor utanför kommungränsen, vilket är lägre än genomsnittet i länet.

Vårt kommunala gymnasium erbjuder fem av sex nationella program, samt åtta av tolv yrkesprogram. Vid sidan av dessa erbjuds även en rad introduktionsprogram för elever som inte har nått grundskolans kunskapskrav. Andelen elever som väljer yrkesförberedande program ligger över genomsnittet i länet och riket. Andelen elever som lämnar gymnasieskolan utan fullständigt slutbetyg är också högre än genomsnittet i länet och riket, både på yrkesförberedande och studieförberedande program. Andelen elever som går vidare till högskolor och universitet inom tre år ligger på 30 procent.

Elever i gymnasieåldern har tillgång till ett allt större utbud av skolor, både i och utanför kommunen. Konkurrensen om gymnasieelever väntas också öka, eftersom elevunderlaget minskar. Detta gör det allt svårare för kommunen, både som finansiär och utförare, att planera för sin gymnasieverksamhet. Både verksamhet och resurser måste hanteras mer flexibelt än förr.

Befolkningsprognosen visar att antalet ungdomar i gymnasieåldern kommer att sjunka fram till 2016. Det finns ett behov av en lokaliseringsstrategi för gymnasieskolan med syfte att utreda var framtidens gymnasieskolor ska etableras.

Campus Roslagen

Campus Roslagen är den kompetens- och företagspark som utvecklas på det före detta regementsområdet i centrala Norrtälje. Här sker utveckling av ett koncept där eftergymnasial utbildning, studentbostäder och företag ska samsas i en attraktiv miljö med ett amerikanskt campus som förebild.

Campus Roslagen ska vara ett högskoleområde där människor och verksamheter möts, där studier och forskning, företag och entreprenörskap samverkar och ger växtkraft. Bibliotek, lärosalar, café och serviceanläggningar finns i området. Studenterna garanteras möjlighet att bo i studentlägenhet på campusområdet.

Campus Roslagen är också ett stort grönskande parkområde och en del av Norrtälje stads utveckling. Från studentbostäderna är det gångavstånd till alla utbildningslokaler, bibliotek, restaurang, gym och sporthall. Idag studerar

drygt 400 personer på området som har 360 studentbostäder. 29 företag med 400 anställda finns etablerade här.

Campus Roslagen ska hjälpa till att sporra till utvecklat lärande i Norrtälje, och därmed bidra till högre utbildningsnivå i Norrtälje kommun.

Ett långsiktigt mål är att Campus Roslagen ska vara en tillväxtmotor för Norrtälje kommun och bidra till att positionera Norrtälje i Stockholmsregionen.

Vuxenutbildning

På Campus Roslagen, i nära anslutning till högre utbildning, finns Norrtälje Kommunala Vuxenutbildning. NKV har ett brett utbud av både teoretiska och yrkesinriktade kurser som ger vuxna möjligheten att komplettera sin grundskole- och gymnasieutbildning. Elevantalet varierar, men ligger i genomsnitt på 350 stycken.



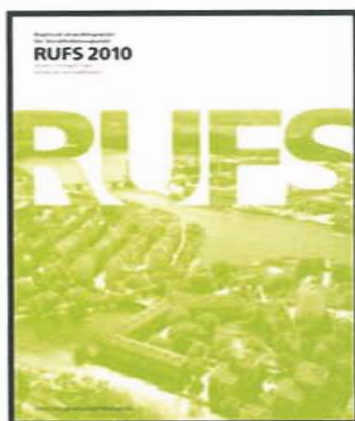
Våra barn och ungdomar, Norrtäljes viktigaste resurs?

7. Norrtälje i omvärlden och regionen

Vi blir mer och mer beroende av vår omvärld. Globaliseringen har gett människor ökade möjligheter att resa och skapa nya kontakter. Norrtälje är en del av EU:s tillväxtprogram "Europa 2020"; I Utvecklingsplanen för Stockholms län "RUFS" finns strategier för hur vi ska klara regionens boendetillväxt, sysselsättning och utbildning. Dessa strategier har också en geografisk dimension som direkt påverkar Norrtälje kommun. Många angelägenheter för kommunen med ledorden "möjligheter, tillväxt och framtidstro" löses genom samverkan med andra kommuner.

I DETTA KAPITEL

EU 2020 och Sveriges tillväxtmål
Regional utvecklingsplan RUFS
Stockholm nordost - STONO



Den regionala utvecklingsplanen - RUFS

EU 2020 och Sveriges tillväxtmål

En ny strategi för smart och hållbar tillväxt presenterades av EU under 2010. Under 2011 lade Sveriges Riksdag fast hur man ska genomföra strategin i Sverige. Kommunal och landstingskommunal verksamhet motsvarar 21 procent av Sveriges BNP och står för 30 procent av sysselsättningen. Genomförande av EU 2020 kommer därmed att i hög grad påverka den kommunala verksamheten.

Några av Sveriges mål för EU 2020 och som påverkar kommunen:

- En sysselsättningsgrad på minst 80 procent för kvinnor och män i ålder 20- 64 år. Norrtälje har 2009 en sysselsättningsgrad på 79,8 procent för män och 75,4 procent för kvinnor.
- Minska utsläppen av växthusgaser med 40 procent jämfört 1990 års nivå, öka de förnybara energikällornas andel av den slutliga energikonsumtionen med 50 procent och öka energieffektiviteten med 20 procent.
- Minska antalet elever som i förtid avbryter sin skolgång till mindre än 10 procent och att minst 40 procent av åldersgruppen 30- 34 år har minst en 2 årig eftergymnasial utbildning.

Strategier för EU 2020 och Sveriges tillväxtmål

Norrtäljes invånare ska känna att de ingår i och är en del av den globala utvecklingen. Det internationella arbetet ska skapa mervärden för kommunens invånare, organisationer och näringsliv.

Sveriges mål för EU 2020 ska ses som minimimålsättning för kommunen. Insatsområdena stämmer väl överens med kommunens fokusområden.

Regionens utvecklingsplan – RUFS

Under 2010 antogs den regionala utvecklingsplanen RUFS. Den ska vara vägledande för att förverkliga visionen om Europas mest attraktiva storstadsregion. Den visar på en stark tillväxt i länet. RUFS är till för att prioritera inom länet. Det är här strukturen läggs fast för regionens bebyggelse, infrastruktur och naturområden. Planen innehåller bland annat en satsning på regionala stadskärnor varav Täby/Arninge är ett sådan. För Norrtäljes del är det också viktigt att de åtaganden inom trafik och utbildning som finns i planen genomförs.

Strategier för RUF5 målen

Norrtälje kommun vill utvecklas i takt med övriga Stockholmsregionen. RUF5 ger förutsättningar för detta och kommunen kommer aktivt att medverka i genomförandet av planens strategier och åtaganden.

Kommunen kommer även i fortsättningen att stötta utvecklingen av den regionala stadskärnan Täby/Arninge. En sådan kärna med nya bostäder och arbetstillfällen gör det möjligt för fler att enkelt och med acceptabel restid pendla till arbete inom Norrtälje och regionen.

Kommunen kommer att sträva efter att Norrtälje stad med sina kvaliteter idag och med den framtida utvecklingen ska klassas som Regionalt Centrum i nästa regionplan.

I avsaknad av spårbunden trafik kommer kommunen att verka för att kollektivtrafiken med buss får samma kvalitet och omfattning som motsvarande andra kommuner i länet och som har spårbunden trafik. Kommunen ska behålla planberedskap för eventuell spårbunden trafik som kan komma till på lång sikt.

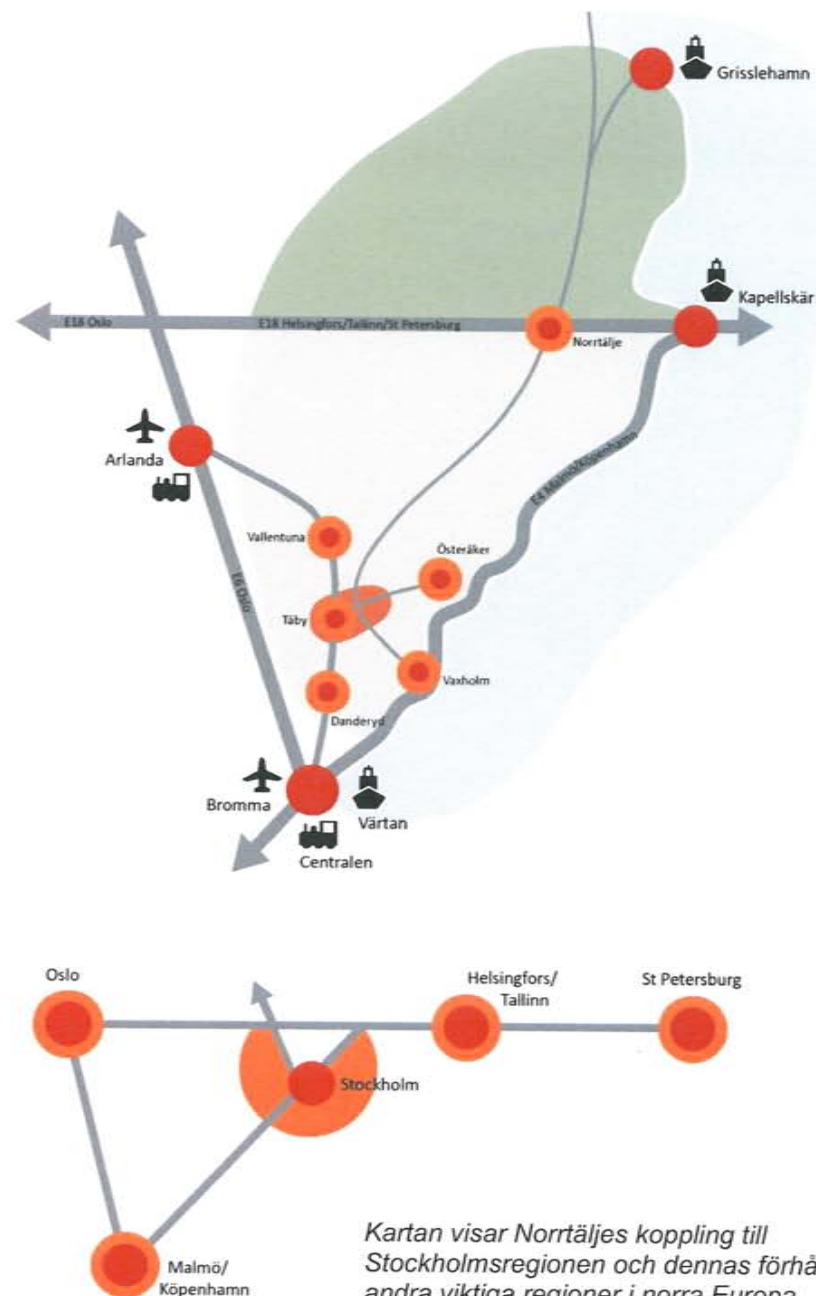
Kommunen kommer att medverka till att säkra och utveckla kustens och skärgårdens natur-, kultur- och rekreationsvärden.

Stockholm Nordost - STONO

Samarbetet Stockholm Nordost baseras på de sex nordost kommunernas gemensamma behov. År 2005 presenterade kommunerna tillsammans en Vision för Stockholm Nordost. Samverkan gör att man blir starkare och kan agera med större kraft som part att driva sektorns behov av strukturella satsningar. Knappa resurser är Stockholmsregionens problem och det är alltid en fråga om att konkurrera om dessa. Under 2012 tas en ny vision för STONO fram.

Strategier för STONO målen

Norrtälje har mycket att tjäna på att fortsätta samverka inom Stockholm Nordost. Ju mer resurser denna sektor kan attrahera desto mer underlättas vår egen befolkningstillväxt, möjlighet till högre utbildningsnivåer och att företagande kommer på samma nivå som övriga regionen.



Kartan visar Norrtäljes koppling till Stockholmsregionen och densnas förhållande till andra viktiga regioner i norra Europa.

8. Näringsliv

Delaktighet på arbetsmarknaden är grunden för tillväxt och välbefinnande. Ett gott företagsklimat ger fler och växande företag och fler arbetstillfällen. Norrtälje kommun ska bidra till att stärka företagsklimatet genom att göra det lättare att vara företagare i kommunen. Det kan ske genom en bättre och förenklad service till företagen men också genom att verka för att infrastruktur i form av vägar och bredband uppfyller näringslivets behov. Kommunen ska ha planberedskap för näringslivets behov av mark och tillgång till utbildad arbetskraft. Bra offentlig och kommersiell service är också betydelsefullt för näringslivet.

I DETTA KAPITEL

Näringslivets förutsättningar

Arbetsmarknad

Företagsklimat

Planberedskap för verksamhetsområden

Besöksnäringen



Holmen Papers pappersbruk i Hallstavik är kommunens största industri

Näringslivets förutsättningar

Kommunen har ett strategiskt läge i jämförelse med många andra kommuner i landet, med närhet till Stockholmsregionens centrala delar, Arlanda och hamnar mot öster. I regionen växer arbetsmarknaden snabbt. Konkurrensen om näringslivets lokaliseringar och nya arbetstillfällen är hård mellan kommunerna. Norrtälje har genom sitt perifera läge i regionen, spridd bebyggelse med liten huvudort svårt att konkurrera om arbetstillfällen inom områden där kvalificerad arbetskraft efterfrågas eller där närhet till regioncentrum är avgörande faktor.

Arbetsmarknad

Antalet arbetstillfällen i kommunen växer men inte i den takt som gör att alla nytillkommande till arbetsmarknaden får jobb i Norrtälje. Även om arbetspendlingen in till kommunen ökar så överträffas den av ökningen i pendlingen ut från kommunen. Detta visar att fler och fler behöver tillgång till arbetsmarknaden i regionen. Samtidigt visar den ökande inpendlingen på att det egna arbetskraftsutbudet inte täcker arbetsmarknadens behov i Norrtälje.

Under perioden 2000-2008 minskade antalet statliga arbetstillfällen med nästan 900 stycken. Samtidigt ökade antalet arbetstillfällen inom privata företag med omkring 3200.

Branschmässigt minskar jord-och skogsbruk liksom tillverkning medan kommunen haft en stark utveckling inom finansiell verksamhet, företagstjänster samt Forskning och Utbildning. Till det senare är utvecklingen av Campus Roslagen en bidragande orsak. Byggbranschen, handel och kommunikation och företagsamheten inom vård och omsorg ökar också.

Strategier arbetsmarknad

Norrtälje kommun är en del av Sveriges starkaste tillväxtregion. Ju mer integrerad kommunen blir i Stockholmsregionen desto starkare förutsättningar för arbete, utbildning, service och nöjen på hemmaplan. Pendling till arbete är inget mål i sig men bra pendlingsmöjligheter skapar möjlighet att ta del av regionens växande utbud och arbetsmarknad.

Företagsklimat

Företagsklimat är summan av attityder, regler, institutioner och kunskaper som finns i företagarens närmiljö.

Företagsklimatet har en stor betydelse för uppkomst av företag och för företagens växtkraft. Ett bra företagsklimat skapar fler arbetstillfällen, en ökad inflyttning och i förlängningen såväl en bättre privat som offentlig service i kommunen. I de undersökningar som SKL gör om kommunernas företagsservice intar kommunen en plats i mitten av Sveriges kommuner. Svensk Näringslivs ranking mäter fakta och attityder. Kommunen har de senaste åren varit på plats 80 av landets 290 kommuner.

Strategier företagsklimat

Norrtälje kommun ska aktivt medverka till att stärka bilden av Norrtälje kommun som en attraktiv företagskommun. Detta sker genom att förtydliga kommunens vilja att växa som en del av Stockholmsregionen och att i konkret handling underlätta för företagen att utveckla sin verksamhet i Norrtälje.

Kort sikt

Detta sker på kort sikt genom:

- Kommunala regler och tolkningar av lagstiftningen ska vara tydliga och långsiktiga så att företagare vågar investera.
- Förenkla och effektivisera servicen till företagen.
- Gott bemötande, trevlig attityd och ett rådgivande förhållningssätt samt visa förståelse för företagens vardag
- Utveckla dialogen med företagen
- Gott samspel med såväl företagaren som internt mellan förvaltningarna. Kommunen ska uppfattas som en samordnad organisation.

Medverka till att sprida en positiv bild av entreprenörskap

Längre sikt

På längre sikt är det viktigt att i samverkan med näringslivet identifiera tillväxthinder och gemensamma utvecklingsbehov. Det skapar förutsättningar för nya företag och för företag att etablera sig i kommunen. En utveckling av Campus Roslagen är viktigt. Några avgörande faktorer som kommunen aktivt ska arbeta med är.

- att inom kommunens möjliga ramar påverka tillgängligheten genom förbättrad infrastruktur, kollektivtrafik, bredband
- skapa en positiv känsla för den egna kommunen genom att utveckla attraktiva miljöer
- markberedskap för näringslivets behov
- Höja utbildningsnivåer i grund- och gymnasieskolan.
- Utveckla Campus Roslagen till bland annat ett nationellt centrum för Retail Management.
- Inspirera samarbetet mellan kultur och näringsliv för att gynna befintliga företag och skapa underlag för nya kreativa näringar.

Planberedskap för verksamhetsmark

Kommunen ska ha markberedskap för områden för näringslivets behov. Det gäller verksamheter i Norrtälje, Hallstavik, Rimbo och Älmsta. Flera nya områden, Storsten, Sika och Flygfältet har blivit klara för exploatering de senaste åren.

Med de aktuella utvecklingsstråken inkluderas även Bergshamra bland dessa orter.

Strategier planberedskap för verksamhetsmark

Kort sikt

Det pågår en planläggning av flera olika detaljplaner för verksamhetsområden. Dessa är Mellinge, Nordrona, Görle, tre olika planer i Norrtälje stad, Skärsta i Hallstavik och Älmsta vid västra infarten. Dessa planer ger ett kraftigt tillskott till av planerad verksamhetsmark för näringslivets behov.

Längre sikt

För fortsatt utveckling av näringslivet avsätts mark för verksamhetsområden i Bergshamra, motorvägsavfarterna Rösa och Ledinge, nytt område vid Bergby söder om Rimbo, längs väg 77 väster om Rimbo och längs E18 söder om Norrtälje.

Det kan även bli aktuellt med omvandling av stadsnära verksamhetsområden till blandade miljöer med verksamheter och bostäder.



Verksamhetsområde i Rimbo

Besöksnäringen

Besöksnäringen är Sveriges största exportnäring. Nationellt har man, med fokus på hållbarhet, visionen att fördubbla näringen fram till 2020. För Norrtälje, med närhet till Stockholm, med sin storslagna natur och spännande kulturmiljöer och med flest fritidshus i Sverige, har näringen en mycket stor betydelse. Senaste beräkningen pekar på att branschen ger drygt 500 arbetstillfällen i kommunen. För de fyra kommunerna Norrtälje, Österåker, Östhammar och Vaxholm finns ett gemensamt destinationsbolag "Visit Roslagen".



Sköna sommargator för en ledig dag

Strategier besöksnäringen

Destinationen Roslagen ska år 2020 klassas som exportmogen destination av Svensk Turism.

Genom strategiskt samarbete med övriga kommuner i Roslagen ska turistnäringen växa i samma grad som det nationella målet det vill säga en fördubbling fram till år 2020.

Kommunen vill medverka till näringens utveckling genom bildandet av destinationsbolaget Visit Roslagen AB, som ska sköta destinationsutvecklingen, turismservice samt driva Marknadsplats Roslagen.

9. Kultur, fritid och rekreation

Norrtälje kommun är unik. Här hittar du en levande skärgård med 10 000 öar, öppna kulturlandskap, stad och landsbygd. Här finns många värdefulla kulturmiljöer och storslagen natur som lockar till friluftsupplevelser och avkoppling. Det är viktiga värden som bidrar till att göra Norrtälje kommun attraktiv för boende och besökare.

I DETTA KAPITEL

Inledning

Rekreation

Närströvområden

Friluftsleder

Båtliv och skärgård

Idrotts- och friluftsliv

Föreningsidrottande

Egenidrottande

Motorsport

Hästsport

Kultur

Arenor och mötesplatser

Inledning

Fritidsaktiviteter, idrottsutövande och kulturskapande är viktiga plattformar för möten mellan människor och ger förutsättningar för ett gott liv för medborgarna.

I Norrtälje kommun finns ett stort föreningsengagemang, med över 75 aktiva idrottsföreningar och nästan lika många kulturföreningar. Utvecklingen i samhället går dock mot alltmer självorganiserade fritidsaktiviteter, från föreningsbildande till nätverk och mer individuella val.

För aktiva ungdomar är möjligheten att självständigt kunna ta sig till och från idrotts- och kulturaktiviteterna mycket viktig, särskilt i en till ytan så stor kommun som Norrtälje. Tillgången till bra allmänna kommunikationer mellan stad och landsbygd även på kvällstid är därför av stor betydelse.

Idrottens och kulturens sociala betydelse, som utvecklar och fostrar, skapar gemenskap och fyller våra liv med innehåll, gör att vi mår bra. Barn och ungdomar ges möjlighet att utveckla en god och hälsosam livsstil, vilket är grunden till en god folkhälsa.

Rekreation

Behovet av rekreation kan se ut på många olika sätt men ofta innebär rekreation att få en paus, ett andningsrum i vardagen och tillgång till



Parken i Älmsta erbjuder bostadsnära rekreation

tystnad och avskildhet. Områden där dessa värden bevarats blir allt ovanligare i människors närmiljö vilket innebär att vi behöver vårda och utveckla dessa miljöer i framtiden.

Närströvområden

Parker, närskogsområden, elljusspår och strandpromenader är exempel på ordnade rekreativområden i människors närmiljö. Särskilt barn och äldre har ett stort behov av grönområden nära hemmet. För att grönytor ska användas dagligen bör de vara välskötta och ligga inom 300 meter från bostäder, förskolor och skolor. Grönstrukturen är den grönska som binder ihop bostadsområden inom ett samhälle och olika orter med varandra.

Genom att jobba med till exempel grönstrukturplaner kan allmänhetens tillgång till

dessa områden säkras tidigt i planeringen av nya områden och utvecklingen av befintliga.

Strategier närströvmråden

Grönstrukturen inom tätorterna ska vara attraktiva, sammanhängande och tillgängliga. I fördjupade översiktsplaner ska grönstrukturen behandlas för att öka livskvaliteten i tätorterna.

Strandområdena på Singö, Vaddö, Björkö, Rådmanö och Yxlan är särskilt viktiga att skydda mot framtida exploateringsåtgärder eftersom det inte finns så många orörda strandområden kvar som är lättillgängliga för allmänheten.

Några friluftsområden, som Sikaskogen, Näset, Vigelsjö/Färsna och Gisenområdet, är populära utflyktsmål och därför värdefulla för det lokala friluftslivet.



Fikapaus från svampletandet

Friluftsleder

Den mest utvecklade friluftsleden i kommunen är Roslagsleden. Roslagsleden börjar i Danderyd och passerar genom Sollentuna, Täby, Vallentuna, Österåker och Norrtälje. Som turistmål är leden en del av den europeiska vandringsleden E6 som går mellan Turkiet och norra Finland.

Vandringsleder finns även på Singö, Fogdö och längs med gamla banvallar. Dessa men även cykelleder är viktiga för det rörliga friluftslivet och turismen. Genom EU-projektet Quadruple, som Norrtälje kommun deltar i, har förslag och kartor för 400 kilometer cykelfärd genom Norrtälje kommun tagits fram.

Strategier friluftsleder

Kanotlederna i kommunen ska utvecklas genom goda möjligheter till iläggning/upptagning. Information över lederna skall finnas tillgänglig.

Friluftsområden i närheten till orter ska utvecklas vidare genom uppmärksatta stigar och fler rastplatser.

Cykelturismen i Norrtälje har stor potential. Sammanhängande cykelstråk, både för vardagliga och turistiska ändamål, bör utvecklas i kommunen. Cykelstråket mellan Åland och fastlandet i Norrtälje bör stärkas för att stärka cykelturismen i kommunen.

Båtliv och skärgård

Skärgården och dess båtliv är en fantastisk tillgång för Norrtäljes friluftsliv. En stor del av båtlivet i Stockholmsregionen bedrivs i och omkring Norrtäljes kustvatten vilket förutom den livskvalitet som besökarna får uppleva även ger ett ekonomiskt mervärde i form av företag och arbeten kopplat till turismen.

En för båtliv och friluftsliv attraktiv skärgård är beroende av tillgången på ren och orörd natur med ett stort antal naturhamnar. Även kopplingen till fastlandet är viktigt, till exempel replipunkter med parkeringsplatser och skärgårdssamhällen som utgör målpunkter och servicestationer.

Strategier båtliv och skärgård

Gästhamnar, sjömackar och bevarande av naturhamnar är tillsammans med utvecklandet av replipunkter och sophämtning i skärgården viktiga förutsättningar för båtlivet i kommunen.

Kommunen ska ta fram en översiktlig plan för att tillgodose behovet av småbåtshamnar i kommunen.

Idrotts- och friluftsliv

Föreningsidrottande

Den uppväxande generationen lägger allt mindre tid på fysisk aktivitet vilket ger negativa konsekvenser för folkhälsan. Tillgängligheten till anläggningar och föreningarnas förutsättningar att driva stimulerande och inbjudande verksamheter har stor betydelse.

Busstrafiken mellan kommunens olika orter och anläggningar behöver förbättras under de tider som träningsverksamhet sker för att underlätta för ungdomar och barn att ta sig till träningarna själva.

Självorganiserad idrott

Självorganiserad idrott, eller spontanidrott, är till skillnad från den föreningsorganiserade idrotten på uppgång och lockar allt fler utövare. Elljusspår och andra friluftsområden är viktiga för självorganiserad idrott men även inomhushallar där kompisgrupper kan spela innebandy och badminton med mera.

För barn och ungdomar utgör lekplatser, skolgårdar, skateparker och småplaner för bollsport viktiga platser för spontan idrott som inte behöver bokas i förväg.

Självorganiserad idrott är ett viktigt komplement till föreningsidrottande och ibland en väg för människor in i föreningsidrotten.

Strategier självorganiserad idrott

Ytor och anläggningar som används för självorganiserad idrott behöver beaktas i den kommunala planeringen. Precis som med närströvsområden behöver dessa placeras i nära anslutning till boendeområden. I fördjupade översiktsplaner ska ytor för egenidrott integreras i bebyggelsestrukturen för att säkra invånarnas möjligheter till självorganiserad idrott.

Motorsport

Norrtälje kommun har en stark tradition inom motorsporten med speedwaylaget Rospiggarna som ett känt exempel. I Norrtälje kommun finns det goda förutsättningar för motorsport och större anläggningar finns i Hallstavik och Rö. En ny stor anläggning för dragracing planeras för närvarande i Varvsvik väster om Hallstavik.

Befintliga och nya anläggningar räknas som miljöstörande verksamheter, främst på grund av bullerstörningarna som uppstår vid träning och tävling.

Strategier motorsport

Motorsporten ska ha möjligheten att växa i Norrtälje. De miljöstörande verksamheterna genererar behov som beaktas vid planering av nya bostäder och vid etablering av nya motorsportanläggningar.

Den nya anläggningen i Varvsvik bör samlokaliseras med Holmens Papers nya vindkraftspark.

Hästverksamhet

Kommunen är ett gott exempel på hur hästverksamheten i en storstadsnära kommun uppvisar en stark och spontan utveckling. Det finns uppskattningar på att det finns cirka 500 registrerade hästgårdar med i storleksordningen 4000 hästar. Intresset att hålla på med hästsport av olika slag är mycket stort och i ständig utveckling i vår kommun och utgör därmed ett mycket stort underlag för hästföretagare. Efterfrågan på fastigheter där man kan ha

stall/bygga stall är mycket stor och har ökat under många år. Det tillkommer också många nya ridhus.

Strategier hästverksamhet

Det genomförs ett omfattande hästprojekt inom ramen för leader under 2012 och 2013. Utifrån detta underlag kommer det att tas fram strategier till utställningsversionen



Rospiggarna, Hallstaviks speedwaylag

Kultur

De kulturella aspekterna är en stor tillgång i samhällsplaneringen. Kulturen har betydelse för kommunens identitet och näringsliv men också för vår hälsa och kreativitet. För våra barn är kulturen ett stöd i utvecklingen mot att förstå hur vårt samhälle fungerar och det sociala samspelet.

Bibliotek, konsthallar, arenor för musik och skådespel med mera är viktiga platser där invånarna kan dela sina tankar och idéer om vårt gemensamma samhälle.

Arenor och mötesplatser

Det finns behov i kommunen av att utveckla befintliga och skapa nya lokaler för kulturella verksamheter, framförallt inom scenkonsten.

Aktivitetslokaler för unga människor är av stor vikt och bidrar till det kreativa kapital som genererar företagsamhet, turism och attraktivitet i kommunen. Möjligheter till mänskliga möten bidrar till en utvecklad demokrati.

Strategier Arenor och mötesplatser

Nya arenor för kulturella verksamheter bör anordnas, framförallt i Norrtälje stad. Kreativa miljöer gynnas av ett stort utbyte av idéer och influenser som uppstår när flera kreativa verksamheter för olika intressen och åldrar samverkar.

Kommunens museala verksamheter bör utvecklas med fokus på pedagogisk verksamhet och samverkan.



Badglädje

10. Transportinfrastruktur och kollektivtrafik

En god tillgänglighet är att enkelt kunna nå utbudet och aktiviteterna i samhället och en förutsättning för att åstadkomma en uthållig ekonomisk och befolkningsmässig tillväxt. Tillgänglighet skapas genom en god transportinfrastruktur och en välfungerande kollektivtrafik. Utöver detta krävs det en högklassig bredbandsinfrastruktur som svarar upp mot de ständigt ökade kraven på kapacitet för att kunna ta del av olika tjänster via mobiltelefon och Internet.

Vid alla prioriteringar gäller det att utveckla transportinfrastrukturen, kollektivtrafiken och bredbandet så att det stödjer en hållbar bebyggelsestruktur.

I DETTA KAPITEL:

Transportinfrastruktur

Statliga vägar
Cykelvägar
Järnväg
Hamnar och farleder
Flyg

Kollektivtrafik

Stomlinjer och viktiga regionala kopplingar
Terminaler och depåer
Kommunens verksamhet

Bredband

Transportinfrastruktur

En transportinfrastruktur som fungerar väl för person- och godstransporter är förutsättningen för tillgänglighet och därmed för tillväxt. Transportinfrastrukturen består av olika delar som måste samspela utifrån en helhet och det är viktigt att åtgärda flaskhalsar i trafiken.

År 2010 fastställde regeringen den nationella trafikslagsövergripande planen för utveckling av transportsystemet för perioden 2010-2021. Den innehåller ett övergripande mål som också utgör en målbild för Norrtälje kommun. Se vidare i bilaga 1 - Planeringsunderlag.

Såväl Trafikverket som kommunen arbetar utifrån den så kallade fyrstegsprincipen vilket innebär att trafikrelaterade åtgärder ska tas i följande ordning:

1. Åtgärder som kan påverka transportbehovet och val av transportsätt
2. Åtgärder som ger effektivare utnyttjande av befintlig infrastruktur och fordon
3. Begränsade ombyggnadsåtgärder
4. Nyinvesteringar och större ombyggnadsåtgärder

Hållbart resande lägger tyngdpunkten på de två första stegen, som handlar om att bearbeta attityder och att framhålla och marknadsföra

hållbara resval. Genom att långsiktigt skapa förutsättningar för exploatering i lägen med god kollektivtrafik kan beroendet av bil minska samtidigt som effektivare resursutnyttjande av kollektivtrafiken kan åstadkommas.

Statliga vägar

Förutom E18 kännetecknas kommunens statliga vägar av att många har ett mycket högt utnyttjande i förhållande till standard. Detta innebär längre restider och otillfredsställande trafiksäkerhet. Objekt i gällande länsplan samt bristanalys redovisas i bilaga 1 - planeringsunderlag.

Genom att upprusta prioriterade delar av vägnätet förbättras tillgänglighet och trafiksäkerhet och därmed stärks pendlingsmöjligheterna till våra attraktiva livsmiljöer. De åtgärder, som är högst prioriterade, är Västra vägen (riksväg 76) i Norrtälje stad, riksväg 77 som kopplar Kapellskärs hamn, Norrtälje stad och Rimbo västerut mot Arlanda och E4-stråket samt tillfartsvägarna (riksväg 76, länsvägarna 280 och 1113) till Hallsta pappersbruk, en av länets största industrianläggningar. Älmsta har under senare år visat en tillväxt vilket medför att ett åtgärdande av riksväg 76/länsväg 283 är angeläget.

Strategier statliga vägar

Kommunen skall fortlöpande verka för att förbättra det statliga vägnätet genom

- att kommunen ska ha en god mark- och planberedskap för angelägna statliga väginvesteringar
- att verka för att de vägar som har högt utnyttjande i förhållande till vägutrymme åtgärdas
- att verka för att bärighetshöjande- och tjälsäkringsåtgärder genomförs i tillräcklig utsträckning,
- att vägar som anges för farligt gods ges en säker utformning och att länsstyrelsens policy gällande riskhänsyn beträffande farligt gods och bensinstationer tillämpas och att nödvändiga uppställningsplatser anordnas
- att prioritera nödvändig lobbyverksamhet och att ha en uppdaterad "prioriteringslista" där nödvändiga investeringar i vägnätet är prioriterad enligt en 5-gradig skala.

Cykelvägar

Det finns ett program för cykelvägar som beslutades under 2011 av kommunstyrelsen. Detta är en uppdatering av det tidigare programmet från 2004. Det finns ingen uppdaterad översikt utifrån en heltäckande inventering av brister i cykelvägssystemet.

Norrtälje kommun är huvudman för gång och cykelvägarna inom orterna Norrtälje, Hallstavik och Rimbo. Trafikverket är huvudman för det allmänna vägnätet och har ansvaret för att bygga samt drift och underhåll av gång och cykelvägar längs med de statliga vägarna. Lokala vägföreningar/-samfälligheter förvaltar övriga vägar som vanligtvis benämns enskild väg. Till dessa vägar utgår statsbidrag vilket innebär att de ska vara öppna för allmän trafik.

Att ge cykeltrafiken goda förutsättningar främjar såväl miljön som folkhälsan. Det är således motiverat av många skäl att se till att cykelvägssystemen, dels internt inom våra orter, dels mellan orter när så är befogat, ges en funktionell utformning så att trafikanterna kan använda dessa på ett bekvämt och trafiksäkert sätt.

Strategier cykelvägar

Norrtälje kommun ska föra en kontinuerlig dialog med Trafikverket för att få prioriterade cykelvägar till stånd. I vissa fall upprättas avtal mellan Norrtälje kommun och Trafikverket om medfinansiering för att Trafikverket skall anlägga de cykelvägar som Norrtälje kommun prioriterar.

För att få tillstånd cykelvägar i områden med enskild väghållning krävs avtal mellan Norrtälje kommun och berörda vägföreningar/samfälligheter. Trafikverket kan också utgöra en part i denna typ av överenskommelser.

Vägar inom ett avstånd av 3 km från skolor och mindre samhällen behöver utrustas med gång- och cykelvägar i syfte att minska olycksrisker.

Det behöver göras en systematisk inventering av bristerna i cykelvägssystemet för att därefter genomföra en prioritering av åtgärder utifrån en helhetssyn. Sammanhängande cykelstråk för arbetspendling är en viktig förutsättning för att erbjuda invånarna ett hälsosamt och miljövänligt resealternativ till arbetet.

Norrtälje kommun har som princip att inte påta sig ett driftansvar utanför Norrtälje stad, Hallstavik och Rimbo. Skälet till detta är det innebär oproportionerligt höga kostnader för att nå geografiskt utspridd bebyggelse utanför de områden där kommunen har väghållansvar.

Järnväg

Från Hargshamn, Östhammars kommun, norr om Hallstavik ansluter Norrtälje kommuns enda befintliga järnväg till Hallsta Pappersbruk. I nuläget används denna endast för godstransporter till/från bruket.

Det pågår utredningsarbeten gällande hur kommunerna i Stockholm Nordost ska utveckla sin kollektivtrafik i framtiden (se kapitel 7 – Norrtälje i omvärlden och regionen).

Strategier järnväg

Det behöver fortlöpande bevakas och göras framtida bedömningar huruvida dessa idéer beträffande spårutbyggnader kan få långsiktiga konsekvenser gällande potentiella järnvägsutbyggnader i Norrtälje kommun.

Gällande reservat för järnväg längs E18 till Kapellskär via Norrtälje stad samt mellan Kårsta och Rimbo ska behållas.

Hamnar och farleder

Kommunens hamn- och farledssystem är av stor framtida strategisk betydelse, både för skärgårdens och för hela kommunens utveckling. I bilaga 1 - Planeringsunderlag redovisas kommunens hamnsstruktur och farleder.

Kapellskärs hamn utgör ett riksintresse för kommunikation. Hamnen är betydelsefull i transportkedjan öst – väst och är regionens största ro-rohamn (rulla på – rulla av hamn). Hamnen är utpekad som en av tio nationellt strategiska hamnar och ingår som en TEN-hamn

i den Nordiska triangeln (av EU utpekad transeuropeiskt nätverk för transporter).

Strategier hamnar och farleder

För Kapellskär gäller följande: Utvecklande av hamnen är av strategisk betydelse för Norrtälje kommun och har därför hög prioritet. Det skall inte ske någon ytterligare ny bebyggelse i anslutning till hamnområdet som kan medföra att en utveckling av hamnverksamheten försvåras. Gällande översiktsplan är inaktuell, och det skall tas fram en ny fördjupning för Kapellskärs hamn och dess influensområde.

Norrtälje stads hamn ska utvecklas till en ny stadsdel och planering för detta pågår (se kapitel 5 – framtida bebyggelseutveckling).

Hallsta pappersbruk och dess hamn utgör ett riksintresse, och det är av stor betydelse att brukets behov av transporter via sjöfart säkerställs i ett långsiktigt perspektiv.

Grisslehamns hamn är betydelsefull för kommunens norra delar eftersom orten har utvecklats till en betydelsefull turistort med en hotell- och konferensanläggning, camping, båthamn och turistattraktioner där färjetrafiken utgör ett viktigt inslag. Av strategiska och regionala skäl ser kommunen positivt på att färjetrafiken från Grisslehamn kan fortsätta att utvecklas. Grisslehamn bör behållas som fiskehamn och i övrigt fungera som replipunkt för skärgården.



Kapellskärs hamn, fastlandets östra utpost

Flygfart

Mellingeholm, beläget strax söder om Norrtälje stad är den enda flygplatsen inom kommunen av allmän betydelse. Närheten till Arlanda flygplats är en strategisk tillgång samtidigt som dess influensområde för buller och inflygning sträcker sig in i kommunen och utgör till viss del

Strategier flygfart

Kommunen är positiv till en utveckling av Mellingeholm förutsatt att erforderliga miljökrav kan uppfyllas på ett acceptabelt sätt. I fördjupningen för Norrtälje stad skall flygplatsens hinderfria ytor samt bullerutbredning för flygbullernivå (FBN) 55 dBA samt 70 dBA redovisas.

Norrtälje kommun anser att Arlandas utveckling är av stor strategisk betydelse för regionens och kommunens tillväxt och att flygplatsen skall ges förutsättningar för utveckling i takt med att efterfrågan på luftfart ökar.

begränsningar för bebyggelseutvecklingen och etablering av vindkraft.

Kollektivtrafik

Kollektivtrafiken är en grundläggande samhällsservice och kan, om rätt utformad, bidra till ökande välfärd och ett bättre resursutnyttjande. Detta kan mätas i högre tillgänglighet, bättre ekonomi, bättre miljö, ökad trafiksäkerhet och regional utveckling. Kollektivtrafiken är således ett medel för att utveckla kommunen i enlighet med uppsatta övergripande mål.

Det finns ett omfattande resebehov till och från kommunen men även inom kommunen vilket i sin tur ställer krav på ett välfungerande kollektivtrafik både till lands och i skärgården. Beroende på Norrtälje kommuns struktur är beroendet av bil stort och inte möjligt att ersätta med kollektivtrafik. Det innebär att bil och kollektivtrafik snarare utgör komplement än substitut till varandra. Det är heller inte samhällsekonomiskt försvarbart att försöka ersätta bilen fullt ut med kollektivtrafik på landsbygden. En förutsättning för att klara klimatmålen är dock att resandet med bil ersätts med kollektivtrafik där så är möjligt.

Följande punkter är viktiga för att skapa en till helheten attraktiv kollektivtrafik i Norrtälje kommun:

- En fortsatt utveckling av busslinjer i prioriterade stråk med täta och tidsoptimerade turer som stödjer önskad bebyggelseutveckling.
- Förutsättningar för kombinationsresor mellan bil (båt i skärgården) och buss.

- En fortsatt komplettering med ytterligare pendlarparkeringar längs med prioriterade stråk av busslinjer. Pendlarparkeringarna måste lokaliseras i lämpliga lägen som också upplevs som trygga.
- Ett upprätthållande av en kollektiv landsbygds- och skärgårdstrafik anpassad för i första hand skol- och arbetsresor, i andra hand serviceresor och i tredje hand fritidsresor.
- Inrättande av innovativa kollektivtrafiklösningar för glesa delar av kommunen. Det kan exempelvis innebära anropsstyrd trafik som ansluter mot det reguljära bussnätet. Om möjligt skall kommunens skolskjutstrafik samordnas mot SL:s respektive WÅAB:s trafik.
- Att kommunens skolskjutsar så långt det är möjligt använder SL:s och WÅAB:s utbud av kollektivtrafik.
- Goda omstigningspunkter till de regionala, nationella och internationella trafiksystemen vid ändan av linjerna med regionala kopplingar.
- En från kundens perspektiv fungerande reskedja.
- Tillgänglighetsanpassning av det kollektiva trafiksystemet i sin helhet för funktionshindrade.
- Bekväma och trafiksäkert utformade anslutningsvägar och bytespunkter.

- Möjliggöra arbetspendling året runt till Norrtälje stad kollektivt från skärgårdsöar med minst 10 invånare.
- Väl fungerande replipunkter prioriterade enligt kommunens bryggplan med kompletterande busslinjer och pendlarparkeringar.

Stombusslinjer och viktiga regionala kopplingar

Norrtälje kommun satsar på att nå en ökad tillväxt. Ett viktigt medel är en högklassig kollektivtrafik som ger goda regionala kopplingar mot Stockholm, Norrort med Kista, Arlanda och Uppsala. Det är således viktigt att fortsätta att utveckla stomlinjerna 676 mot Stockholm 677, mot Uppsala med anslutning till Arlanda samt linje 686 mot Kista. Detta för att stärka de regionala kopplingarna till gagn för regionförstoring och framtida tillväxt.

Att i framtiden styra om linje 686 att gå via Sollentuna och en förlängning till Solna bör studeras. Även en direktlinje till Arlanda från Norrtälje via Rimbo bör övervägas utifrån den efterfrågan som finns från arbetspendlare och flygresenär.

Linje 639 är väsentlig för kollektivtrafikförsörjningen av stråket Hallstavik – Edsbro – Rimbo – Stockholm. Denna linje bör graderas upp till en stomlinje eftersom den trafikerar två kommunelsentra i en kommun som utgör en tredjedel av Stockholms läns yta. Dessutom är linjen kopplad vidare mot Östhammar som är ett kommuncentra. Det är också viktigt med fungerande kollektivtrafik mellan Hallstavik – och

Uppsala med UL 805 samt mellan Hallstavik och Östhammar med UL 857.

Strategier kollektivtrafik

Norrtälje kommun ska inte vara huvudman för någon kollektivtrafik men vill på följande sätt bidra till kollektivtrafikens utveckling i kommunen och regionen. Kommunen ska:

- Beakta kollektivtrafikens behov i all kommunal planering och planmonopolet ska användas till att bidra till goda förutsättningar för kollektivtrafiken
- fortlöpande upprätthålla en översikt över de önskemål/brister som gäller kollektivtrafiken, prioritera dessa enligt översiktsplanens intentioner samt påverka huvudman för aktuell kollektivtrafik
- bidra finansiellt och/eller upplåta mark till kollektivtrafikanläggningar förutsatt medverkan från övriga ansvariga aktörer när så är påtalat
- verka för funktionella hållplatser och anslutande gångvägar så att hög tillgänglighet till kollektivtrafiken uppnås där kommunen är huvudman för gator (Norrtälje stad, Hallstavik, Rimbo)
- beakta att enligt den nya kollektivtrafiklagen från 2012 så måste alla kollektivtrafik-företag som trafikerar den regionala kollektivtrafikmyndighetens område få tillträde till hållplatser, terminaler och annan infrastruktur på ett konkurrensneutralt sätt

Terminaler och depåer

Norrtälje stad

Norrtäljes bussterminal utgör navet för ett stort antal linjer och är välplacerad i staden. Terminalen behöver moderniseras och tillgänglighetsanpassas för att bli ett effektivt och attraktivt resecentrum. Integrationen i staden behöver stärkas och anslutande stråk för fotgängare och cyklisterna tydliggöras.

Bytespunkten och pendlarparkeringen vid södra infarten till Norrtälje stad ska samspela på ett effektivt sätt med det centrala resecentret.

På längre sikt kan det finnas behov av att omlokalisera depån i Norrtälje stad i takt med att norra verksamhetsområdena omvandlas.

Rimbo

Terminalen i Rimbo behöver ses över och ges en mer funktionell utformning i samspel med ortens centrumutveckling.

Älmsta

Terminalen i Älmsta kan på sikt behöva flyttas för att ge plats för ytterligare expansion av Älmsta centrum.

Bredband

För att Norrtälje ska kunna ta upp konkurrensen med övriga delar av regionen är utbyggnad av bredband en nyckelfråga, och då speciellt för kommunens stora landsbygd. I Norrtälje kommun är det år 2011 cirka 95 procent av hushållen som har tillgång till bredband. Där det idag inte finns bredband är där marknaden inte finner det lönsamt att bygga ut.

Det finns ett förslag på program för IT-infrastruktur som togs fram under 2011. Programmet innehåller vision, målsättning, policy och riktlinjer avseende IT-infrastrukturfrågor. Kommunstyrelsen har ännu inte tagit ställning till detta program.

I vissa delar av kommunen där investeringar gjorts är kundunderlaget otillräckligt vilket fått till följd att leverantörerna inte gör några nyinvesteringar. Samtidigt finns en överhängande risk att en nedmontering av befintlig IT-infrastruktur genomförs. Som exempel på ovanstående kan nämnas att Telia i sin strategi fram till 2016 har för avsikt att avveckla olönsamma telefonstationer och gammal teknik. Detta innebär troligen att fast telefoni kommer att plockas bort i stora delar av landsbygden. Förhoppningsvis ersätts gammal teknik med ny teknik till exempel 4G nät, men i vilken omfattning detta sker är idag oklart. Kommunen har ett samordnings- och planeringsansvar för IT-infrastrukturutbyggnad inom den egna kommunen.

Beslutsprocessen ska vara snabb så att den inte upplevs som ett hinder av marknadens aktörer. I denna process ingår att se över möjlighet till samlokalisering, för att så långt som möjligt minska det totala antalet master och att utbyggnaden av IT-infrastruktur utförs med så små intrång i natur- och kulturmiljöer som möjligt. Ansvaret omfattar även att bygglov prövas för master och andra anläggningar enligt gällande lagstiftning och att se över möjlighet till samlokalisering, för att så långt som möjligt minska det totala antalet master.

Strategier bredband

Kommunen ska medverka till att upprätta och kontinuerligt uppdatera en övergripande karta över befintlig publik IT-infrastruktur som byggs i den egna kommunen. Syftet med detta är att skapa en samlad bild över var IT-infrastruktur finns. Denna information utgör ett underlag för den fortsatta utbyggnaden i kommunen och ska kunna användas som underlag även vid samhällsplanering. För att kommunen ska ha möjlighet att ajourhålla en karta över publik IT-infrastruktur krävs att kommunen ställer krav på marknadens aktörer att lämna information om var kanalisation grävs ned och var fiberkablage förläggs. Vad gäller ej trådbunden (radiobaserad) IT-infrastruktur ställs krav på operatörer att tillhandahålla översiktliga täckningskartor.

Det är svårt för organisationer, ideella och ekonomiska föreningar, byalag med mera att själva informera sig om möjligheterna till stöd. Kommunen bör underlätta för dem genom att informera och bidra med råd och service.

Vid nedmontering av befintlig teknik ska kommunen utifrån sitt koordineringsansvar bevaka vad som händer och i den mån det är möjligt verka för att ny IT-infrastruktur så snart möjligt ersätter eventuellt bortfall av befintlig IT-infrastruktur om detta får stora negativa konsekvenser för många av kommunens medborgare och företag.

11. Hälsa och Säkerhet

Norrtälje kommun har som vision att vara den trygga Roslagskommunen med ledorden "möjligheter – tillväxt – framtidstro". Frågor om säkerhet och trygghet blir allt viktigare och mer påtagliga. I många sammanhang benämns frågorna som nya välfärdsfrågor. En kommun som är säker och trygg är en attraktiv kommun. All verksamhet i kommunen skall vid förändring, utveckling och nyetablering ta hänsyn till säkerhet och trygghetsfrågorna.

I DETTA KAPITEL:

Vård, omsorg och stöd

Luftkvalitet

Buller

Miljöstörande verksamheter

Transporter av farligt gods

Förorenad mark

Strålningsrisk

Radon

Elektromagnetisk strålning

Räddningstjänsten

Brand

Olyckor

Naturolyckor

Brottsförebyggande

Krishantering

Vård, omsorg och stöd

I Norrtälje kommun bedrivs sedan år 2006 projektet TioHundra som ett samverkansprojekt som ska utveckla hälsa, vård och omsorg utifrån den enskilda människans behov och önskemål. Gränser mellan den kommunala omsorgen och den landstingsdrivna vården är utsuddade och fokus ligger på vad invånarna behöver. Projektet pågår fram till december 2012. Modellen bygger på en gemensam nämnd med politiker från kommun och landsting som beställer hälsa, vård och omsorg av olika utförare.

TioHundranämnden

I TioHundranämnden sitter kommun- och landstingspolitiker tillsammans. De fattar övergripande beslut och syftet är att skapa bättre helhetslösningar för den enskilde invånaren när det gäller hälsa, vård och omsorg. TioHundranämnden har ansvar för verksamhetens kvalitet och tillgänglighet samt för vård- och omsorgsutbudets innehåll och struktur. Tiohundraförvaltningen ser till att besluten omsätts till handling, beställer vården och omsorgen samlat för de tre målgrupperna, barn och unga, personer mitt i livet samt äldre. TioHundranämnden är befolkningsföreträdare och ansvarar även för information till medborgarna.

Vårdbolaget TioHundra AB

När TioHundraprojektet startades, blev Vårdbolaget TioHundra AB en fristående utförare

av vård och omsorg. Inom flera av vårdbolagets tolv verksamhetsområden, som består av exempelvis Norrtälje sjukhus, vårdcentraler, all psykiatri, all handikappomsorg, hemtjänst, boenden för äldre och personer med funktionsnedsättning, sträcker sig ansvaret över de organisatoriska kommun- och landstingsgränserna. Målet är att på ett bättre sätt möta individens samlade behov av vård och omsorg och skapa bra helhetslösningar.

Ditt val – hälsa, vård och omsorg

Invånarna i Norrtälje kommun kan välja vilken utförare som ska hjälpa till vid frågor om hälsa, vård och omsorg. I vårdvalet väljer invånarna vart man vänder sig för att söka vård när det gäller vårdcentral/husläkarverksamhet, BVC, logoped och fotsjukvård.

I kundvalet bestämmer invånarna vem som ska komma hem och utföra hemtjänst, hemsjukvård och hemrehabilitering. Vårdvalsreformen är lagstadgad och gäller över hela landet. Både vårdval och kundval ska ge möjligheter till

- ökad mångfald av utförare inom hälsa, vård och omsorg
- större valfrihet för invånarna
- förbättrad tillgänglighet

Idag finns ett stort antal utförare inom respektive vårdområde:

Vårdcentraler/husläkarmottagningar	3 st
Barnvårdcentraler	2 st
Logoped	2 st
Fotsjukvård	8 st
Kundval	7 st
Läkarinsatser i särskilda boenden	4 st
Privat sjukgymnastik	4 st
Äldreomsorg	5 st
Turbundna resor	4 st

Hjälp och stöd

Socialtjänsten ingår som en viktig del i vårt välfärdssystem bland annat genom att förebygga och behandla ohälsa bland barn, unga och vuxna. I vårt samhälle skall alla människor ses och behandlas som lika värdefulla. Många drabbas av svårigheter någon gång under livet. Vissa kan drabbas mer, andra mindre. För att kunna säkra en god utveckling av folkhälsan är det viktigt att slå vakt om det samhälleliga stödet till de som behöver det.

Socialnämnden fullgör kommunens åtaganden i huvudsak med utgångspunkt av vad som regleras i Socialtjänstlagen och viss annan speciallagstiftning gällande individ- och familjeomsorgens område. Därutöver ansvarar nämnden även för kommunens arbetsmarknads- och integrationsfrågor.

Socialnämnden har valt att dela in sitt uppdrag i följande verksamhetsområden

- Ekonomiskt bistånd

- Budget- och skuldrådgivning
- Missbruks- och övrig vuxenvård
- Säkerhetsprogrammet – arbete med våld i nära relationer
- Insatser – råd – stöd för barn, unga och deras familjer
- Arbetsmarknad och integration
- Familjerätt
- Serveringstillstånd

Inom de olika verksamheterna är socialnämnden övergripande ambition att verka för att främja ekonomisk och social trygghet liksom jämställdhet i livsvillkor. Socialnämndens arbetsprocesser skall kännetecknas av ett förebyggande perspektiv, vilket i praktiken innebär en strävan att alltid komma in med råd, hjälp och stöd i så tidiga skeenden som möjligt.



Vård och folkhälsoarbete är en viktig del av kommunens service till invånarna

Luftkvalitet

Utsläpp till luften från bland annat bilar och industrier är skadliga för våra lungor och kroppar och det är viktigt för vår livskvalitet att dessa utsläpp kontrolleras och minskas. Nedfall av olika typer av skadliga partiklar i luften kan även orsaka skador på mark, vegetation och träd.

Utsläppsnivåerna i Norrtälje kommun ligger under de föreskrivna värdena idag och förväntas så göra framöver. Enligt Luftvårdsförbundets rapport över 2010 års mätningar så klaras miljökvalitetsnormerna i de flesta fall Stockholm län. Undantagen i länet gäller Kvävedioxid i gatunivå, PM10 i gatunivå (i båda fallen klaras nivåerna för urban och regional bakgrundsluft) samt marknära ozon där miljökvalitetsnormen för skydd av människors hälsa, inte uppfylldes för urban och regional bakgrundsluft.



Strategier luftkvalitet

Norrtälje kommun ska vid tillsyn, tillståndsprövning, planering med mera se till att de normer som gäller verkligen uppfylls. De nivåer som en miljökvalitetsnorm anger får inte överskridas. Tillstånd får inte beviljas för en verksamhet som medverkar till att MKN överträds. En införd MKN kan inte direkt upphäva ett redan meddelat tillstånd men en pågående verksamhet kan dock omprövas eller ställas inför åtgärdskrav så att normen uppfylls.

Satsningar på kollektivtrafik, gång och cykelvägar och pendlarparkeringar kan minska användningen av personbilen vilket är den enskilt största orsaken till problem med luftkvaliteten och även buller. Biltrafiken är också den största utsläppskällan av koldioxid i kommunen.

Lokalt medför eldning av olja och ved till sot och partikelhalten i luften ökar. En fortsatt satsning på fjärrvärme och bergvärme kan minska lokala utsläpp som uppkommer vid uppvärmning av hus.

Buller

Buller, oönskat ljud, i människors närmiljö härstammar från flera olika källor varav trafikbuller är det vi närmast förknippar med buller i vardagen. Andra exempel på buller kommer bland annat från flygfart, skjutfält, industri och båttrafik. EU behandlar omgivningsbuller som ett av de viktigaste miljöproblemen. De samhällsekonomiska kostnaderna för bullerexponering i boendemiljön beräknas till

cirka 2,25 miljarder kronor år 2006. Bullret kan öka risken för vissa sjukdomar. Det gäller bland annat högt blodtryck och hjärt- och kärlsjukdomar. Andra kostnader är produktionsbortfall (på grund av störd sömn) och förlorad fritid och förlust av välbefinnande i form av oro och lidande.

Strategier buller

För att säkerställa attraktiva livsmiljöer i Norrtälje kommun behöver medvetenheten om bullerproblemen ökas på alla nivåer av planeringen. Översiktlig bullerplanering kan bidra till enklare hantering av bullerproblemen även i detaljplaner och bygglovsärenden men framför allt säkerställa att oförutsedda bullerproblem kan upptäckas i tid. Hantering av miljökvalitetsnormer för buller följer hanteringen avseende normerna för luftkvalitet beskrivet ovan.

I Norrtälje stad, liksom många andra städer i Sverige, är det svårt att uppnå godkända bullernivåer utomhus vid fasad. Därför accepteras i vissa fall avsteg från miljökvalitetsnormerna. Detta innebär att det är extra viktigt att vid planläggning av ny bebyggelse även beakta förändringar i bullernivåer för omkringsliggande områden till följd av ökad trafik.

Norrtälje kommun behöver tydligare prioritera bullerutredningar i geografiskt fördjupade översiktsplaner samtidigt som det även finns ett behov av att uppdatera den kommunövergripande bullerkartläggningen och analysera effekterna av kommande exploateringsprojekt.

Miljöstörande verksamheter

Holmens Bruk är kommunens största användare av kemikalier. Bland de farligaste ämnena finns natriumhydroxid, gasol, saltsyra, svaveldioxid och ammoniak. Saltsyra och gasol levereras till bruket med järnväg, det övriga med lastbil. Övriga mer omfattande miljöstörande verksamheter är Salmunge och Häverötippen som används både som avfallsbehandlingsanläggningar och omlastningsstationer i samband med masshantering. Kapellskärs hamn tillsammans med tidigare nämnda Holmens bruk är verksamheter som miljöprövas. Dessutom klassas de större bergkrossanläggningarna vid Malmen, Nodsta, Nydal och Råsten, nordväst om Hallstavik, som miljöstörande verksamheter.

På de platser där miljöstörande verksamheter måste fortgå är det viktigt att de negativa verkningarna kan minimeras, bland annat genom att annan bebyggelse med krav på sundhet inte tillåts i närheten. Kring de kommunala avloppsreningsverken till exempel hävdas ett respektavstånd på 500 meter till bostadsbebyggelse, vilket ska framgå av respektive fördjupningar av översiktsplanen.

Transporter av farligt gods

De mest använda transportlederna på land inom kommunen är E 18 samt vägarna 76, 77, 280 och 1113. Dessutom används järnvägen från Hargshamn till Hallstavik. Detta beror på att merparten av det farliga godset går via Kapellskär eller är destinerat till Holmens Bruk i Hallstavik.

Strategier transporter av farligt gods

Transporter och transportanläggningar skall lokaliseras och utformas så att skadliga intrång i stads- eller naturmiljön begränsas och så att de inte utgör hälso- eller säkerhetsrisker eller i övrigt är störande för miljön.

Från både risk-, miljö- och hälsoskyddssynpunkt bör ett minimiavstånd på 50 meter alltid hållas från bensinstation till bostäder, daghem, omsorgsverksamheter, lekplatser mm. Vid nyplanering av bensinstation bör detta avstånd ökas till 100 meter och detaljplan inom denna zon ska alltid åtföljas av en i miljökonsekvensbeskrivningen integrerad riskanalys.



Tung trafik på väg mot Kapellskärs hamn

Förorenad mark

Inom kommunen finns det ett ganska stort antal områden där miljöstörande verksamheter tidigare förekommit, till exempel gruvor, tippar och gamla industriområden. Flera olika inventeringar, översiktliga och mer specificerade, har gjorts och de flesta områdena har klassificerats utifrån riskklass. Områdena har delats upp i Branschriskklass (BKL) 1, 2, 3 och 4 där 1 innebär högst risk för spridning och hälsa/ miljö.

Det tillkommer ständigt nya områden där föroreningar upptäcks samtidigt som andra områden saneras.

Bland de områden som ännu inte undersökts och klassificerats är det troligt att banvallen mellan Norrtälje och Rimbo innehåller föroreningar främst i form av arsenik. Även slamdammarna i anslutning till Hallsta pappersbruk är kraftigt förorenade.

Strategier förorenad mark

En åtgärdsplan för förorenad mark bör tas fram i samarbete med Länsstyrelsen. Hantering av de tidigare gruvområdena i Edsbro, Skebo och Herräng är mycket komplicerad och innebär en stor samhällsekonomisk kostnad eftersom områdena till stor del är bebyggda. Dessa områden kan inte kommunen hantera på egen hand. Problemet bör istället lyftas till statlig nivå.

Fortsatt inventering och klassning av områden med risk för föroreningar ska ske framför allt i utpekade bebyggelseområden och områden med risk för översvämning till följd av klimatförändringarna.

Innan all planläggning av ny exploatering bör riskerna för föroreningar undersökas.

Sanering av förorenade områden bör ske innan ny eller ändrad markanvändning tillåts. Inom förorenade områden som utgör riskområden för översvämningar till följd av klimatförändringar bör konsekvenserna av eventuell översvämning bedömas och åtgärdas vid behov.

Vid alla ingrepp i banvallar bör föroreningsrisken beaktas.

Strålningsrisk

Radon

Den viktigaste strålningsrisken som behöver beaktas i Norrtälje kommun är den som uppkommer när vi inandas radon som sönderfaller i andra radioaktiva isotoper, så kallade radondöttrar. Radongas bildas genom sönderfall av radium som förekommer i berggrunden. Radonet kommer in i våra bostäder antingen direkt som markradon eller indirekt via dricksvattnet eller byggnadsmaterial.

Gränsvärdet för radon i inomhusluften är numera 200 Bq/m³ i befintliga bostäder. Högsta radonhalt i nya byggnader får inte heller överstiga 200 Bq/m³. För arbetsplatser är motsvarande siffra 400 Bq/m³. Man mäter strålningen från radongasen. Bidrag kan erhållas för radonsanering, till exempel för att minska radonhalten i inomhusluften genom förbättrad ventilation av husgrunden.

Vid nybyggnation får årsmedelvärdet för radongashalten inte överstiga 200 Bq/kbm.

Radon i inomhusluften kan härstamma från berggrunden men även från byggnadsmaterial i och omkring byggnader. Det är därför bara genom provtagning som radonhalten i luften och i brunnsvattnet kan bestämmas.

Radon i dricksvatten

Höga och låga halter av radon i dricksvatten förekommer i bergboreade brunnar inom hela kommunen och har det inte varit möjligt att utpeka någon del av kommunen som låg- eller högriskområde gällande radon i dricksvatten.

Halter över 1000 Bq/l bedöms som otjänliga. Vattnet bör då inte användas till dryck och livsmedelshantering. Höga halter kan som nämnts även ge ett tillskott av radon i inomhusluften i en bostad när vattnet används vid dusch, bad, tvätt och disk. Det är för permanentboende som detta kan bli ett problem.

Dricksvatten med halter mellan 100 och 1000 Bq/l klassas som tjänligt med anmärkning. Vid halter över 500 Bq/l kan innebära en ökad risk för små barn. Om sådant vatten ska användas till dryck och matlagning för barn under 5 års ålder bör det behandlas genom luftning eller kokning.

Strategier radon

Norrtälje kommun ansvarar för provtagningen av kommunalt dricksvatten medan det är upp till den enskilde privatpersonen eller företaget att göra provtagningar på enskilda dricksvattenanläggningar.

Norrtälje kommun bör genomföra en kartläggning av låg, normal och högriskområden för radon. Denna fråga ska anses prioriterad.

Elektromagnetisk strålning

En strålningsrisk som uppmärksammats mycket på senare år härrör från elektromagnetiska fält. Elöverkänslighet ett problem som ännu inte fullständigt kartlagts av vetenskapen. Försiktighetsprincipen talar dock för att man bör utpeka några områden i kommunen där man eftersträvar att den elektromagnetiska strålningen inte ska ökas. Dessa redovisas i bilaga 1 - Planeringsunderlag i kapitlet Stora påverkade

områden. Dessutom har riktlinjer för lokalisering av telemaster tagits fram. Dessa återfinns i Bilaga 1 – Planeringsunderlag, kapitel 20.

Strategier elektromagnetisk strålning

Kommunen ska bevara opåverkade områden och eftersträva nedgrävning av högspänningsledning. Ny bostadsbebyggelse ska undvikas i närheten av högspänningsledning.

Räddningstjänsten

I översiktsplanen är det angeläget att ta upp sådana säkerhetsrisker som kan påverkas genom planering. Norrtälje kommuns senaste riskanalys genomfördes 1999 av Thyréns Byggkonsult AB. Denna analys behandlar ingående de bedömda riskerna för den tekniska försörjningen, trafikolyckor, bränder med mera. Riskanalysen kan till stora delar fortfarande betraktas som aktuell men självklart finns brister som bör analysera och uppdateras. Riskanalysen bör också tillföras ett kapitel med en övergripande framtidsanalys av riskutvecklingen grundad just på kommunens översiktsplan.

Brand

Norrtälje har i stadskärnan en kulturhistorisk värdefull och sammanhängande trähusbebyggelse. En mindre brand kan mycket snabbt utvecklas så att stora delar av stadskärnan ödeläggs. Räddningstjänstens uppfattning är att brandskyddet är dåligt och att förbättringsåtgärder måste vidtas.

I Norrtälje kommun bor det fler äldre människor än genomsnittet i Sverige. Brandskyddet i bostäder bygger på att de boende ska ha möjlighet att ta sig ut ur bostaden vid brand. De personer som normalt behöver hjälp av någon annan (till exempel hemtjänsten) för att ta sig ut från hemmet kommer inte att kunna sätta sig i säkerhet vid en brand.

Strategier brand

För Norrtälje trähusbebyggelse är en inventering av nuvarande brandskyddsnivå genomförd. En sammanställning av förslag till åtgärder ska göras.

En utredning bör göras som visar hur äldreomsorgen kommer att utvecklas och vilka förändringar vi har att vänta så att behovet av att möta riskerna anpassas. Äldre och funktionshindrade ska kunna fortsätta bo i hemmamiljö med behovsprövat brandskydd.

I en nära framtid bör brandstationen i Norrtälje flyttas så att en påkörning på Västra vägen underlättas för att minska framkomsttiderna i alla väderstreck samtidigt som stationen bör ha en närhet till allmänheten för att underlätta det dagliga mötet med medborgarna.

Olyckor

I Norrtälje kommun är riskbilden för skadlig hälso- och miljöpåverkan måttlig. Enligt lagen om skydd mot olyckor (LSO) kapitel 2 § 4 finns det fyra stycken farliga verksamheter i kommunen. Dessa är Kapellskärs hamn, Holmen Paper,

Helikopterplattan på Norrtälje sjukhus och Vattenfalls kraftverk i Hallstavik.

Det finns långsiktiga planer på spårbunden trafik i kommunen. En eventuell övergång till spårbunden trafik innebär en ny riskbild som kommunen måste förhålla sig till.

Strategier olyckor

Följande punkter är viktiga för kommunens säkerhetsarbete:

- Vid nyetablering intill transportleder med farligt gods ska riskerna beaktas.
- Satsningar på förbättrad vägstandard och oljeskyddsplaner.
- Förbättra arbetssättet för att hantera miljökonsekvensbeskrivningen kontra riskanalysen i planarbetet.

Trygghet och brottsförebyggande arbete
Norrälje är en trygg kommun att leva i och det är viktigt att jobba hårt med trygghets- och brottsförebyggande frågor för att vara det även i framtiden. Trygga livsmiljöer skapar attraktiva livsmiljöer. De största utmaningarna för Norräljes del är krogrelaterat våld och kampen mot organiserad brottslighet.

En viktig faktor för att skapa trygga livsmiljöer är att anpassa bebyggelse med tanke på trygghetsaspekter tillsammans med bra belysning i till exempel parker och längs gator.

Strategier trygghet och brottsförebyggande arbete

Ökad samverkan mellan kommunen och andra myndigheter och organisationer krävs för att komma tillrätta med den organiserade brottsligheten. Det handlar även om att hjälpa barn och ungdomar som far illa tidigt, innan de leds in på fel vägar i livet.

Krogrelaterat våld bör sättas i ett större perspektiv där invånarnas alkoholvanor kopplas ihop med folkhälsoarbetet och medvetenheten om alkoholens skadliga effekter. Dessutom behöver kommunen, polisen och krogarna jobba tillsammans för att minska våldet.

I planeringen ska trygghetsaspekten beaktas vid stadsutveckling och byggande av nya områden. Rätt belysning och anpassning av bebyggelsen gör stor skillnad för den upplevda tryggheten.

Krishantering

Vårt samhälle utvecklas ständigt vilket ställer högre krav på säkerhetssystem och beredskap när oväntade händelser utlöser krissituationer av olika slag. Vid krissituationer är det framför allt viktigt att informationen sprids på ett smidigt och korrekt sätt till medborgare och mellan samverkande organ. Eftersom det privata näringslivet i allt större utsträckning sköter om viktiga samhällsresurser måste samverkan mellan företag och myndigheter fungera bra och ansvarsförhållandena vara klargjorda.

Det extrema väder som kan förväntas i och med förändrat klimat ställer i Norrälje framförallt krav på hanteringen av översvämningar och skredrisker. Dessutom är skydd av vår unika skärgårdsmiljö i händelse av fartygsolycka viktigt.

Strategier krishantering

Samverkan inom krishanteringsberedskapen måste ständigt utvecklas och upprätthållas mellan myndigheter, privata näringslivet och medborgare.

12. Riksintressen och andra allmänna intressen

I Norrtälje kommun finns skärgården, ett varierat och småbrutet odlingslandskap, djupa skogar, våtmarker och sjöar. Dessa element tillsammans med människans historiskt långa närvaro i Roslagen skapar förutsättningar för en spännande och attraktiv miljö att leva och bo i. Förutom riksintressen för natur och kultur finns också allmänna kommunikationsintressen som presenteras i detta kapitel.

I DETTA KAPITEL:

Riksintressen

- Riksintressen för samlade natur- och kulturvärden
- Riksintresse naturvård
- Natura 2000
- Riksintresse kulturmiljö
- Riksintresse friluftsliv
- Riksintresse vindbruk
- Riksintresse för kommunikation och industriell produktion
- Riksintresse totalförsvaret
- Riksintresse för yrkesfisket

Andra allmänna intressen

- Strandskydd
- Ekologiskt särskilt känsliga områden
- Stora påverkade områden
- Skyddade områden
- Övriga områden med högt naturvärde
- Kulturmiljöer av regionalt och lokalt intresse
- Andra värdefulla kulturmiljöer
- Jord- och skogsbruk
- Berg och jord

Riksintressen

Områden som är av riksintresse bedöms vara betydelsefulla för hela landet och utses för sitt bevarandevärde eller för att säkerställa en användning. Riksintressena är hjälpmedel för att lättare göra avvägningar och prioriteringar i markanvändningsfrågor. Norrtälje kommun hyser många riksintressen med bevarandevärden vilket innebär att vi har många områden som jämförelse med resten av landet är unika på många sätt. Tillgången till en vacker skärgård och natur bidrar till kommunens attraktivitet och lockar årligen tusentals turister till vår kommun.



Strategier riksintresse för samlade natur- och kulturvärden

Riksintresset ska skyddas samtidigt som skärgården ska utvecklas. Målet är en levande skärgård. Detta innebär att man ska kunna leva och bo i skärgården i samspel med riksintressets värden vilket är en utmaning och möjlighet för framtida generationer. Riksintresset värden och karaktär är delvis en produkt av att människor levt och verkat i området. Utan bofast befolkning i skärgårdsområdena riskeras flera av riksintressets värden att på sikt urholkas och försvinna.

Åtgärder i eller utanför riksintresset för samlade natur- och kulturvärden som kan riskera att medföra betydande negativa konsekvenser för riksintressets värden eller karaktär ska inte tillåtas. I detaljplaner som berör riksintressen ska konsekvenserna för riksintressets värden och karaktär tydligt konsekvensbelysas. Riksintressen omfattar ofta flera andra områden med bestämmelser enligt miljöbalken.

Just nu råder oklarheter beträffande avgränsningen till högexploaterad kust mellan översiktsplanen, fördjupad översiktsplan för skärgården och länsstyrelsens underlag. För att få en samsyn kommer detta att hanteras fram till utställningen.

Riksintresse för samlade natur- och kulturvärden

Kust- och skärgårdsområdet i Norrtälje kommun är med hänsyn till de natur- och kulturvärden som finns inom området i sin helhet av riksintresse enligt miljöbalken 4 kap 4§. Området utgör en unik miljö med öar, skär, stränder, vikar, sund, skogar och kulturlandskap.

Riksintresse för naturvård

Norrtälje kommun berörs av 22 områden som är av riksintresse för naturvården enligt miljöbalken 3 kap 6 §.

Strategier riksintresse för naturvård

Varje riksintresse är unikt och dess värden och karaktär finns beskrivna. Detta underlag ska användas i tillståndsgivning. Åtgärder i eller utanför ett riksintresse för naturvård som kan riskera att medföra betydande negativa konsekvenser för riksintressets värden eller karaktär ska inte tillåtas. I detaljplaner som berör riksintressen ska konsekvenserna för riksintressets värden och karaktär tydligt konsekvensbelysas. Riksintressen omfattar ofta flera andra områden med bestämmelser enligt miljöbalken.

Natura 2000

Natura 2000 områden klassas som riksintressen enligt miljöbalken. I kommunen finns 106 stycken natura 2000-områden enligt EU:s art- och habitatdirektiv och 4 stycken Natura 2000 fågelområden enligt EU:s fågeldirektiv (2011).

Strategier natura 2000

Tillståndsgivning, planer och projekt i eller utanför ett Natura 2000-område ska konsekvensbedömas med avseende på hur de planerade åtgärderna kan komma att påverka Natura 2000-området.

Riksintressen för kulturmiljövård

Med 26 riksintresseområden för kulturmiljövård tillhör Norrtälje kommun en av de kommuner som har flest riksintressen för kulturmiljövården i landet. I kommunen finns flera unika miljöer som är en produkt av att människor levt och verkat i områdena. Förändringar i kulturmiljöer ska ske varsamt och med hänsyn till det historiska perspektivet.

Strategier riksintressen för kulturmiljövård

I områden för riksintresse för kulturmiljövård där fördjupade kulturmiljöanalyser finns ska dessa analyser ligga till grund för tillståndsgivning, planer och projekt. I övrigt ska ny bebyggelse särskilt bedömas med hänsyn till bevarandebalansen. Det samma gäller förändring av enskilda byggnader som bedöms som kulturhistoriskt värdefulla. Åtgärder i eller utanför riksintresset för kulturmiljövård som kan riskera att medföra betydande negativa konsekvenser för riksintressets värden eller karaktär ska inte tillåtas. Riksintressen omfattar ofta flera andra områden med bestämmelser enligt miljöbalken.

Riksintressen för friluftsliv

Totalt finns det fyra stycken områden i kommunen som omfattas av riksintresse för friluftsliv enligt miljöbalken 3 kap 6 §. Dessa områden har stora rekreative värden och är attraktiva för besökare från hela landet på grund av sina höga naturkvaliteter och förutsättningar för naturupplevelser och friluftsvksamhet.

Strategier riksintressen för friluftsliv

I områden för riksintressen för friluftsliv ska förutsättningarna för naturupplevelser, friluftsvksamhet och tillgängligheten för allmänheten värnas. Åtgärder i eller utanför ett riksintresse för friluftsliv som kan riskera att medföra betydande negativa konsekvenser för riksintressets värden eller karaktär ska inte tillåtas. Riksintressen omfattar ofta flera andra områden med bestämmelser enligt miljöbalken.



Riksintressen för vindbruk

År 2011 var två områden utpekade som riksintresse för vindbruk i kommunen.

För närvarande planeras uppförande av vindkraftverk i Varvsvik, nordväst om Hallstavik samt på Svenska Björn i ytterskärgården.

Strategier riksintressen för vindbruk

Åtgärder i eller utanför ett riksintresse för vindbruk som kan riskera att medföra betydande negativa konsekvenser för riksintressets ändamål ska inte tillåtas.

Riksintressen för kommunikation och industri

I Norrtälje kommun utgör hamnen i Kapellskär, E18, riksväg 77 och åtta stycken allmänna farleder riksintresse för kommunikation.

Holmen Papers pappersbruk i Hallstavik är av riksintresse för industriell produktion.

Arlanda flygplats är ett riksintresse och dess påverkansområde sträcker sig in i kommunen.

Strategier riksintressen för kommunikation och industri

Åtgärder som hindrar utnyttjandet eller utvecklingen av riksintressant kommunikationsinfrastruktur, industri eller riksintresset Arlanda tillåts ej. Kommunen ska skapa möjligheter för Kapellskärs hamn och Holmens pappersbruk att utveckla sina verksamheter.

Norrtälje kommun anser även att väg 76, 280 och 1113 är att betrakta som riksintressanta vägar eftersom dessa har fundamental betydelse för riksintresset Hallstaviks pappersbruk.

Riksintressen för totalförsvaret

Inom Norrtälje kommun finns tre riksintresseområden för försvarsmakten samt fyra samrådsområden (2011). Inom samrådsområdena för försvarsmakten finns det förhöjda säkerhetsrisker avseende till exempel buller.

I dessa områden ska dialog med försvaret föras för alla bygglov utanför detaljplanerat område. Även höga byggnader och objekt, till exempel master och vindkraftverk, utanför riksintresse- och samrådsområdena ska diskuteras med försvaret med hänsyn till hinderfriheten.

Strategier riksintressen för totalförsvaret

Mark och vattenområden som har betydelse för totalförsvaret har ett överordnat skydd. Åtgärder inom eller utanför samrådsområden eller riksintresseområden som kan påverka totalförsvarets verksamhet negativt får inte komma till stånd.

Riksintresse för yrkesfiske

I Norrtälje kommun finns två områden som är av riksintresse för yrkesfisket. Det är dels Vaddö-Björkö området och dels området vid Öregrundsgrepen-Gräsö-Grisslehamn delas öster om Grisslehamn, dels Havssvalget mellan Idö och Gisslingö.

Strategier riksintresse för yrkesfiske

Vattenområdena som är av riksintresse skall så långt som möjligt skyddas mot åtgärder som påtagligt kan försvåra näringens bedrivande.

Andra allmänna intressen

Natur- och kulturvärdena är många i vår kommun och något vi ska vårda och vara stolta över. Det första man kanske tänker på när man hör ordet natur- och kulturmiljöer är kanske fina miljöer med vacker natur och fornminnen, men det man kanske däremot inte tänker på är vad alla dessa miljöer faktiskt ger oss. Att vistas i vackra och varierade miljöer ger inte bara estetiska upplevelsevärden utan också en möjlighet till att bedriva friluftslivsaktiviteter som segla, vandra, paddla, rida mm. Friska sjöar och hav förstärker inte bara bilden av en attraktiv kommun värd att besöka utan kan också erbjuda attraktiva boendemiljöer. De kulturvärden som vi har runt omkring oss, oavsett om vi befinner oss i stad eller på landsbygd, kan berätta för oss om hur samhället såg ut förr och hur det har växt fram. Detta är en process som ständigt pågår, och om ett antal år kommer det som vi byggt och skapat i dag också att vara en del av vår kulturhistoria. Detta ger oss en identitet och historia.

Strandskydd

Strandskyddet gäller generellt 100 meter upp på land och 100 meter ut i vattnet från strandlinjen enligt miljöbalken kap 7.

I kommunen förekommer också ett utvidgat strandskydd till 300 meter från strandlinjen.

Strategier strandskydd

Dispenser från strandskyddet får ges om det finns särskilda skäl och om någon av de dispensmöjligheter som miljöbalken anger kan uppfyllas.

Strandområden i kommunen är viktiga för turismnäringen och kommunens attraktivitet som bostadskommun och med tanke på det fortsatta byggandet vid stränder i länet blir de orörda strandområdena än mer viktiga som konkurrensmedel i framtiden. Genom förändringarna i lagstiftningen kan kommunen nu utse områden för landsbygdsutveckling där strandnära bebyggelse (LIS) får uppföras om det är nödvändigt för att skapa underlag för offentlig och kommersiell service i orter på landsbygden och inte motverkar strandskyddets syften. LIS hanteras även i kapitel 5 i avsnittet om landsbygd.

Ekologiskt särskilt känsliga områden

Med ekologiskt känsliga mark och vattenområden anses vattenförekomster med miljö kvalitetsnormer, vatten- och markområden som är hårt belastade av miljöföroreningar, områden som inrymmer växt- och djurarter som är rödlistade samt områden som har särskilda ekologiska värden. Miljöbalken 3 kap 3 §.

Strategier ekologiskt särskilt känsliga områden

I tillståndsgivning, planer och projekt i ett ekologiskt särskilt känsligt område ska konsekvensbedömning ske med avseende på hur det ekologiskt särskilt känsliga området påverkas.

Norrtälje kommun klassar följande områden som ekologiskt särskilt känsliga: Vatten- och markområden som är belastade av näringsämnen och/eller miljöföroreningar, mark- och vattenområden som hyser rödlistade växter och djur, nyckelbiotoper, naturvärden, häcknings-, rast- och övervintringsområden för sjöfågel, övervintringslokaler för fladdermöss, kustvattendrag som mynnar i havet, slätterängar- och naturbetesmarker, rikkärr, sumpskogar, våtmarker och vattenförekomster med miljö kvalitetsnormer.

Stora opåverkade områden

Idag finns fyra stycken områden i kommunen som är stora och opåverkade enligt miljöbalkens 3 kap 2 §. Dessa områden är skogsområdena Edsbro, Ununge, Edebysocken, skogsområdet norr och söder om sjön Bornan, skogsområdet norr om Rimbo samt ytterskärgården.

Stora opåverkade områden är en resurs för rekreation och friluftsliv. Tillgång till ostördhet och tystnad är en bristvara och betydelsen av dessa områden för människors livskvalitet och hälsa uppmärksammas mer och mer. Med stora opåverkade områden menas inte att området är

helt opåverkat av människan då till exempel jord- och skogsbruk av naturliga skäl bedrivs.

Kriterier för stora och opåverkade områden i Norrtälje kommun:

Ekologiska:

- Området har en sammanhängande landskapstyp.
- Området har stor betydelse för landskapets ekologiska funktioner och för den biologiska mångfalden.
- Området är av stort värde för friluftsliv och rekreation.

Störningsfria:

- Området ska vara av betydande storlek, minst 3000 hektar stort.
- Avsaknad av större väg. Avståndet till närmaste större väg är minst 2 km. Med större väg menas ej skogsbilväg, grusväg, väg som slutar i området eller väg till enstaka bebyggelse.
- Avsaknad av större bostads- och fritidsbebyggelseområden eller andra störande verksamheter som t ex industrier, täkter, motorbanor, flygfält, vindkraftverk, master och skjutbanor.
- Avsaknad av större farled med godstransport.

Strategier stora opåverkade områden

Utpekande av stora opåverkade områden innebär en hushållning av mark- och vattenområden och främjar en bättre samordning av störande verksamheter och åtgärder till redan påverkade områden. Åtgärder i eller utanför ett stort opåverkat område ska ej tillåtas om de urholkar de kriterier som utgör grund för området. Vid nyetablering av vägar, större anläggningar och andra ingrepp i miljön ska en alternativ lokalisering noga övervägas. Störande verksamheter och åtgärder ska så långt som möjligt samordnas till redan påverkade områden. Mindre företag eller bebyggelse kan komma till stånd men det bör beaktas att även många små etableringar i längden kan skada områdets opåverkade karaktär.

Exempel på olämpliga åtgärder i och i anslutning till området är täkt, väg, flygplats, motorsportbana, större bebyggelseområden, vindkraftverk, större master som förorsakar elektromagnetiska fält, skjutbana och liknande verksamheter. Rekommendationerna hindrar ej jord- och skogsbruk i områdena.

Skyddade områden

Kombinationen av skärgård, sjöar, vattendrag, odlingslandskap och skogar i ett småskaligt landskap med kalkrika jordarter och gamla skogar har resulterat i höga naturvärden. Norrtälje kommun tillhör ett av de artrikaste områdena i hela landet och i ett internationellt perspektiv utgör skärgården den mest unika och

skyddsvärda naturtypen i kommunen. Nedan redovisas skyddade naturområden enligt miljöbalken. (Typ, antal områden och procent areal av kommunens totala yta*).

Typ	Antal	% (*)
Nationalpark	1	0,03
Naturresevat	74	2,4
Naturminnen	27	-
Biotopskyddsområden	126	0,09
Naturvårdsavtal	73	0,1
Samrådsområden	3	0,06
Fågelskyddsområden	14	0,07
Sälskyddsområden	2	0,7
Fredningsområden för fisk	13	0,05
Baltic Sea Protected Area	2	4,7

Strategier skyddade områden

Dispenser och tillstånd prövas enligt gällande lagstiftning.

Övriga områden med högt naturvärde

I kommunen finns områden med högt naturvärde som i sin helhet inte har lagstadgat skydd. Det kan t.ex. vara öar i skärgården, lundmiljöer med jätteekar, övervintringslokaler för fåglar och fladdermöss, äldre urskogar, betesmarker och slåtterängar. För att bibehålla och utveckla dessa värden är lantbrukare, ideella föreningar, privatpersoner och lokala entreprenörer viktiga. Genom detta samarbete gynnas både den biologiska mångfalden, det lokala näringslivet och det rörliga friluftslivet.

Strategier övriga områden med högt naturvärde

Flera av områdena med höga naturvärden är särskilt viktiga som tätortsnära grönområden. De bör bevaras, tas hänsyn till och skötas så att naturvärdena bevaras. Områdena skall så långt som möjligt skyddas mot åtgärder som påtagligt kan skada naturmiljön och värden för friluftslivet. Exploateringsföretag och andra ingrepp i miljön skall så långt som möjligt undvikas. I detaljplaner som berör områden med höga natur- och friluftsvärden ska konsekvenserna för områdenas värden tydligt konsekvensbelysas. För vissa områden bör förutsättningarna för områdesskydd enligt miljöbalken utredas, dessa områden är bl.a. Bolsmossen, Bränd-Hallskär-Arkipelag, Carlberg, Erken, Färsna, Fäviksgrundet, Gisslingö, Kapellskärsudden, Kista hav, Kläppen-arkipelagen, Libbersmora ekbacke, Mellingeolm, Mörby slottsruin, Näset, Runö-arkipelagen, Rörvik, Sessön, Sessön, Svanberga, Vigelsjö, Vätö huvud, Eklund-lundaströmmen.



Kulturmiljöer av regionalt och lokalt intresse

I kommunen finns åtta områden som är av regionalt intresse och 22 områden som är av lokalt intresse för kulturmiljövården. De 22 områdena är hämtade från kommunens kulturminnesvårdsprogram från slutet av 1980-talet.

I kommunen finns flera unika miljöer som är en produkt av att människor levt och verkat i områdena. Förändringar i kulturmiljöer ska ske varsamt och med hänsyn till det historiska perspektivet. Riksantikvarieämbetets databas Fornsök kan ge information om var eventuella registrerade fornlämningar finns.

Strategier kulturmiljöer av regionalt och lokalt intresse

Exploateringsföretag och andra ingrepp i miljön får komma till stånd endast om områdets kulturvärden eller karaktär inte skadas. Ny bebyggelse ska särskilt bedömas med hänsyn till bevarandebeståndet. På sikt bör ett nytt kulturminnesvårdsprogram, med uppdaterade regionala och lokala kulturmiljövårdsintressen, tas fram som kan fungera som vägledning vid tillståndsgivning, planer och projekt.

Andra skyddade värdefulla kulturmiljöer

Idag omfattas kommunen av 19 områden med landskapsbildskydd. Därutöver finns det totalt 17 byggnader och bebyggelsemiljöer som har

bedömts ha ett så stort kulturhistoriskt intresse att de deklarerats som byggnadsminnen. I riksantikvarieämbetets databas Fornsök erhålls nästan 9000 träffar vid sökning på fornminnen i kommunen.

Strategier andra skyddade värdefulla miljöer

Dispenser och tillstånd prövas enligt gällande lagstiftning. Vid ärendehantering gällande landskapsbildskydd, fornminnen, byggnadsminnen och andra kulturmiljöområden som omfattas av lagstadgat skydd ska samråd med Länsstyrelsen äga rum vid tidigt stadium.

Areella näringar

Av kommunens landyta upptar jordbruksmarken 18 procent och skogsmarken 55 procent. Jord- och skogsbruket är viktiga näringar i kommunen och svarar för 3 procent av sysselsättningen. Många lantbruk har omvandlats från traditionell mjölk- och spannmålsproduktion till hästgårdar.

Strategier areella näringar

Brukning av jordbruksmark och speciellt den med hög avkastning, får tas i anspråk för bebyggelse eller anläggningar endast om det behövs för att tillgodose väsentliga samhällsintressen och detta behov inte kan tillgodoses på ett från allmän synpunkt tillfredsställande sätt genom att annan mark tas i anspråk (en prövning av alternativ skall ske). Skogsbruk är av nationell betydelse. Skogen är en nationell tillgång som skall skötas så att den uthålligt ger en god avkastning samtidigt som den biologiska mångfalden behålls.

Bevarande av markens produktionsförmåga är prioriterad i kommunens planering. Jordbruket är även viktigt för allmänna intressen som produktion av livsmedel och biobränslen samt bevarande av öppet landskap, biologisk mångfald, kulturmiljövården och friluftsliv.

Berg och jord

Idag sker ingen brytning av malm eller mineraler och det finns inte heller några beslut om undersökningstillstånd eller bearbetningskoncessioner i kommunen. Karlsängen på Vätö är kommunens enda återstående brytning av sten med tillhörande stenhuggeri.

I kommunen finns nio berg-och grustäkter med en årsproduktion av ca 470000 ton varav cirka 60 procent används i Norrtälje kommun.

Strategier berg och jord

Områden med höga bevarandevärden från geovetenskaplig synpunkt ska så långt möjligt skyddas. Tåkt och andra exploateringsföretag får endast komma till stånd om det inte påtagligt skadar områdets geovetenskapliga värden.

I områden med pågående eller planerad tåktverksamhet av betydelsefulla brytvärda förekomster av berg och naturgrus samt områden för återvinning, mellanlagring och deponi av schaktmassor skall tåkt av bergkross och naturgrus fortsätta bedrivas. Verksamheter som påtagligt försvårar utvinning av berg eller grus eller hantering av schaktmassor på dessa platser skall undvikas.

13. Klimat & Energi

De flesta forskare och politiker är nu överens om att världen står inför stora prövningar i och med ett förändrat klimat till följd av den ökade växthuseffekten. Växthuseffekten är framför allt kopplat till människans användning av fossila bränslen som energikälla. Norrtälje kommun ska stå väl rustade inför framtiden och bidra till minskade klimatförändringar.

I DETTA KAPITEL:

Klimatförändringar

Klimatanpassning

Naturolyckor

Skred och ras

Översvämningar

Energi

Energiomställning till förnyelsebar energi

Kommunens energiproduktion

Energieffektivisering och energisparande

åtgärder

Energidistribution

Fjärrvärme

Avfallshantering



Högt vattenflöde i Norrtäljeån

Klimatförändringar

Det är svårt att bedöma vilka effekter klimatförändringarna kommer att få. Prognoserna är behäftade med stor osäkerhet dels på grund av komplexiteten i att bedöma globala påverkansfaktorer men även för att utsläppen av växthusgaser, trots stora ansträngningar, globalt sett ökar år efter år.

I Stockholms län förväntas havsytans nivå höjas med mellan 0,7 meter och 1,3 meter det närmaste seklet till följd av den globala uppvärmningen. I Stockholmsregionen kompenseras höjningen av havsytans nivå delvis av landhöjningen vilket innebär att den reella höjningen av havsytans nivå hamnar på mellan 0,5 – 1,1 meter. Därutöver kan vi förvänta oss, baserade på nuvarande förhållanden, högvattenflöden på upp till 1,2 meter samt vågeffekter som höjer vattennivån ytterligare 0,2 meter. En tillräcklig säkerhetsmarginal för översvämningar behöver därför ligga på mellan 1,9 till 2,5 meter vid seklets slut. Havet förväntas dock fortsätta stiga med ytterligare 2- 4 meter till 2200 vilket bör beaktas i planeringen.

Nederbördsmönstret i länet förväntas också ändras i och med klimatförändringarna. För Norrtäljes del kommer detta troligtvis innebära ett torrare klimat med periodvis brist på vatten varvat med intensiva nederbördsperioder som kommer

ställa högre krav på dagvattensystem och öka risken för skred och översvämningar.

Klimatanpassning

Kartläggningarna i Klimat- och sårbarhetsutredningen som presenterades av Statens Offentliga Utredningar (SOU) år 2007 visade att riskerna för ras, skred, erosion och översvämningar ökar med ett varmare klimat.

Norrtälje kommun behöver möta dessa ökade risker genom anpassning av ny och befintlig bebyggelse, infrastruktur och miljöfarliga verksamheter.

Det finns generellt en hög efterfrågan på boenden nära vatten, både nu och historiskt sett. Sjöar, vattendrag och hav utgör attraktiva livsmiljöer men är ur klimatsynpunkt svårhanterade. För när det gäller klimatförändringarnas effekter är det just de vattennära miljöerna som hamnar i fokus. Det är viktigt att ta de förändringar som sker på allvar och planera med goda marginaler på grund av prognosernas osäkerhet.

Naturolyckor

Norrtälje kommun behöver ta fram en plan för hur de förväntade klimatförändringarna ska hanteras lokalt för att undvika olyckor relaterade till översvämningar, ras och skred. De strategier i

klimateanpassningsarbetet som Räddningstjänsten förordar är:

- Fatta långsiktiga beslut för infrastrukturinvesteringar
- Integrera arbetet med klimatförändringarnas effekter i löpande verksamhet
- Överväga andra översvämningsskyddsåtgärder än höjdmarginaler
- Beslutsfattare inom privat såväl som offentlig sektor måste ta hänsyn till effekter av klimatförändringar för att garantera en kostnadseffektiv anpassning. Många åtgärder kan vidtas i samband med normalt underhåll och nyinvesteringar. Kommunerna har ett särskilt ansvar för att inte ytterligare risker byggs in i samhället.

Strategier naturolyckor

Norrtälje kommun kartlägger tillsammans med Sveriges Geologiska Undersökning (SGU) de översiktliga geologiska förhållandena i kommunen. Statens Geotekniska Institut och Norrtälje kommun kan därefter peka ut och beskriva områden som kan anses vara riskområden för skred, ras och översvämningar. Arbetet förväntas vara klart under år 2012.

Energi

Sveriges vision inom Klimat- och Enerkipolitiken är att landet inte ska ha några nettoutsläpp av växthusgaser år 2050. Energimålen bygger på flera internationella, nationella och regionala överenskommelser eftersom vi alla bär ansvar för att minska utsläppen av växthusgaser och att bygga energisystem som vilar på förnyelsebara energikällor. År 2020 ska energiproduktionen i Stockholms län ske till 100 procent med förnybara bränslen, med undantag för energitoppar under kalla perioder. Detta mål ställer höga krav på kommunens energiomställning från fossila bränslen till förnyelsebara energikällor som exempelvis vindkraft och vattenkraft.

Alla energikällor innebär kostnader, ekonomiska och miljömässiga. Det absolut bästa sättet att spara pengar och miljö är att minska och effektivisera användningen av energi. Metoder för att spara energi utvecklas hela tiden och utgör grunden till ett klimatsmart samhälle.

Energiomställning till förnyelsebar energi och energieffektivisering

Det samhället behöver komma bort ifrån är användningen av icke-förnyelsebara energikällor. En del av dessa utgörs av fossila bränslen som olja och dieselolja men även kärnkraften är en

ändlig resurs som samhället på sikt behöver ersätta med förnyelsebara alternativ.

De förnyelsebara alternativen är många och blir fler i och med forskningens framsteg. Vattenkraft, vindkraft, solkraft och biogas är några exempel på förnyelsebara energikällor som kan utnyttjas i kommunens energiomställning.

Bilarna är kommunens största utsläppskälla av växthusgaser. Det är därför viktigt att bilismen i framtiden i högre utsträckning ersätts av kollektivtrafik. Hallstaviks bruk som är en annan stor källa för växthusgaser förväntas inom en snar framtid kunna täcka sitt energibehov med hjälp av miljövänlig vindkraft tack vare en ny vindkraftspark i Varvsvik i närheten av bruket.

Strategier energiomställning

Norrtälje kommun ställer sig positiv till förnybar energi.

Norrtälje kommun håller just nu på att arbeta fram en energieffektiviseringsstrategi i enlighet med Energieffektiviseringsstödet. Strategin ska behandla hela kommunens organisation medräknat kommunens bolag Norrtälje kommunhus AB som är moderbolag för Norrtälje Energi AB, Campus Roslagen AB, Roslagsbostäder AB och Sportcentrum AB.

Fjärrvärme

Varmvattnet i fjärrvärmenäten i Norrtälje, Hallstavik och Rimbo transporteras i nedgrävda ledningar från panncentraler till fastigheter anslutna till fjärrvärmenätet. Fjärrvärmenätet ägs av det kommunala bolaget Norrtälje Energi AB.

Strategier fjärrvärme

Anläggningar och ledningar för fjärrvärme är allt viktigare för en miljövänlig utveckling av orterna i Norrtälje kommun. Fjärrvärmesystem skall så långt som möjligt skyddas mot åtgärder som kan påtagligt försvåra utnyttjande eller tillkomst av anläggningar.

År 2015 ska kommunen påbörja insamling av matavfall från hushållen. Det är ännu inte klart hur matavfallet ska tas tillvara. Det finns potential att omvandla matavfallet till biogas som kan användas vid kommunens fjärrvärmeverk. Det finns även planer på att i högre grad utnyttja slam från reningsverk och Hallsta pappersbruk till produktion av biogas.

Energidistribution

Totalt finns det 71 kilometer 220 kV ledningar och 121 kilometer 70 kV ledningar i kommunen. Inom elkraftsområdet är vissa av de befintliga respektive planerade stam- och regionledningarna av sådan betydelse för landets energiförsörjning att de är att betrakta som riksintressen.

Längs stråken gäller föreskrifter för starkström vilket medför att i en zon närmast kraftledningen råder det förbud mot att uppföra byggnad.

Strategier energidistribution

För att förstärka elförsörjningen i Norrtälje kommun planeras en ny 70 kilovolt luftledning från befintlig transformatorstation på Vaddö och norrut samt vidare västerut till Hallstavik. Sträckningen är inte bestämd än. Mellan Åkersberga och Norrtälje via Rimbo finns även ett reservat för en planerad 220 kV ledning.

Genom att flytta befintlig 70 kV ledning mellan Vallentuna och Malsta, som passerar genom Rimbo, till en sträckning utanför samhället skulle närboendesituationer elimineras och fortsatt exploatering underlättas. Vid eventuell omlokalisering bör arbetet samordnas med planerna på en ny 220 kV ledning från Vallentuna till Malsta. Vid dragningen förbi Rimbo föreslås den passera sydöst om Kundbysjön med hänsyn till landskapsbilden kring Liesta, Kundby och Långsjön.

Vattenfall planerar att förstärka sitt 70 kv mellan Älmsta och Nördingen, Skattbol och Senneby, Malsta och Spillersboda samt 20 kV ledningar från Spillersboda via Kapellskär till Räfsnäs.

Befintliga och planerade elkraftledningarna skall skyddas mot åtgärder som kan påtagligt försvåra utnyttjande eller tillkomst av anläggningar. Gällande bestämmelser om säkerhetsavstånd ska tillämpas för befintliga och planerade ledningsstråk.

Avfallshantering

Dagens samhälle behöver minska mängden avfall på lång sikt genom att öka medvetenheten bland oss konsumenter vilka konsekvenser vårt överanvändande av jordens resurser innebär.

Det avfall som ändå produceras behöver så långt det är möjligt återanvändas, materialåtervinnas eller energiåtervinnas för att spara pengar och vår gemensamma miljö. Det som inte går att ta tillvara på måste hanteras på ett säkert och miljövänligt sätt.

Kommunens målsättning är att den totala mängden avfall och avfallens farlighet skall minska. Avfall och restprodukter skall sorteras så att de kan behandlas efter sina egenskaper och återföras i kretsloppet i ett balanserat samspel mellan staden och dess omgivning.

Inom tätorter kan nya tekniker för sophämtning, till exempel sopsugningssystem, bli aktuella i framtiden. För närvarande är denna fråga inte varit aktuell i kommunen.

Strategier avfallshantering

Norrtälje kommun har idag två avfallsanläggningar, varav deponin vid Salmunge precis har byggts ut. Här kan hushåll lämna grovsopor kostnadsfritt medan företag lämnar mot en avgift.

Kommunen planerar att från och med 2015 påbörja hämtning av separat matavfall med målet att avfallet kan energiåtervinnas som biogas.

14. Vatten

Vatten har alltid varit en av de viktigaste lokaliseringsgrunderna för människors bosättningar och är så än idag. Tillgången till dricksvatten, fiskevatten och badvatten med hög kvalitet ser många som en självklarhet. Detta kräver dock stor hänsyn till vattenfrågorna i den kommunala planeringen och de vattentillgångar vi har måste vårdas och skyddas för framtida behov.

I DETTA KAPITEL:

Vattenförvaltning
Ytvatten
Grundvatten
Dricksvatten
Kommunalt VA
Enskilda VA
Dagvatten
Miljöstörda land och vattenområden



Bergshamraviken

Vattenförvaltning

EUs ramdirektiv för vatten har implementerats i Sverige. Norra Östersjöns vattenmyndighet har tagit fram miljö kvalitetsnormer och en åtgärdsplan som syftar till att säkerställa en god vattenkvalitet till 2015. Kommuner med flera myndigheter ska genomföra dessa åtgärdsprogram.

Kommunen ska verka för att markägare inom jord och skogsbruk samt fastighetsägare med enskilda avlopp görs delaktiga i arbetet med att reducera närsaltsbelastningen.

Östersjöproblematiken är komplex och samverkan runt Östersjön är en nyckel till förbättringar i Östersjöns kritiska tillstånd. Det är viktigt att lokala och regionala aktörer ingår i internationella samarbeten och projekt.

Åtgärdsförslag inom arbetet med Baltic Sea Action Plan som ska minska övergödningen och utsläppen till Östersjön, måste vidare beaktas.

Strategier vattenförvaltning

Norrtälje kommun ska vid tillsyn, tillståndsprövning och planering se till att de miljö kvalitetsnormer som finns för vatten uppfylls. De nivåer som en miljö kvalitetsnorm anger får inte överskridas.

Miljö kvalitetsnormerna för vatten ska vidare vara styrande för planering, tillståndsgivning och tillsyn av frågor som rör vattenanvändning.

Ytvatten

Det finns ca 300 sjöar i kommunen varav många är naturligt näringsrika. Flera sjöar växer igen på grund av höga näringsnivåer, sjösänkningar under 1800-talet och frånvaro av strandbete. Inom ramen för vattenförvaltningen pågår ett arbete med att kartlägga och klassificera tillståndet i sjöar och vattendrag. Målet är att alla vattenförekomster ska uppfylla kvalitetskravet "god vattenstatus" senast under år 2015. Statusklassificeringar och revideringar kan följas via den nationella databasen VISS (Vatten-Information-System Sverige) som finns på adressen <http://www.viss.lst.se/>.



Långsjön invid Rimbo samhälle

Strategier ytvatten

Norrtälje kommun ska vid tillsyn, tillståndsprövning, planering se till att de miljö kvalitetsnormer som finns för vatten uppfylls. De nivåer som en miljö kvalitetsnorm anger får inte överskridas. Miljö kvalitetsnormerna för vatten ska vidare vara styrande för planering, tillståndsgivning och tillsyn av frågor som rör vattenanvändning.

I följande områden är det av särskild vikt att de ekologiska värdena inte påverkas negativt:

- Ekologiskt känsliga och/eller värdefulla mark- och vattenområden med instabila produktionsförhållanden och ogynnsamma återväxtförutsättningar
- Områden som inrymmer växt- och djurarter som är utrotningshotade
- Områden i övrigt som är särskilt ömtåliga och som samtidigt inrymmer särskilda ekologiska värden

Grundområden längs skärgårdskustens stränder ska värmas i sin egenskap av reproduktions- och uppväxtlokaler för fisk och andra organismer. För relativt opåverkade sjöar bör deras vattenkvalitet skyddas med tanke på eventuella framtida uttag.

Grundvatten

Naturgruset har haft en stor betydelse för vattenförsörjningen i Norrtälje kommun. Före 1967, då vatten började tas från sjön Erken, producerades allt dricksvatten till Norrtälje stad från det grundvatten som finns i naturgrusavlagringar i Lohäradsåsen. De stora vattenproblemen rörande grundvatten i kommunen gäller bristande kvalitet, mängden uttagbart vatten och att reservvattentillgångarna är få.

Nu planeras en anslutning till Norrvatten vilket innebär att vatten från Mälaren kommer att distribueras i vattenledningssystemet i kommunen från och med 2015 och Erken blir en reservvattentäkt. Därmed minskar åsarnas betydelse som reservvattentäkter, men hänsyn bör tas till deras potentiella användning för framtida vattenförsörjning. Inte minst med tanke på att eventuella klimatförändringar kan ge ökad algblomning i sjövattnet och därmed försvåra möjligheterna att använda sjöar som vattentäkt. För att bevara grundvattenmagasinen krävs dels att grundvattnet inte blir förorenat och dels att naturgruset, själva grunden för vattenmagasinen inte grävs bort.

Strategier grundvatten

Grundvattensituationen inom många områden i kommunen är ansträngd och för att minska risk för saltvatteninträngning och förorening av grundvattnet ska försiktighetsmått vidtas.

I vattenbristområden ska uttaget av grundvatten regleras så att det inte överstiger återbildningen. Inom vissa tätbebyggda områden har vattenuttagen ökat och hotar att överskrida grundvattennybildningen. Bättre reglering av grundvattenuttag krävs för tätbebyggda områden.

Kommunen bör överväga möjligheten att inom vissa utvalda områden införa anmälnings- eller tillståndsplikt för att inrätta grundvattentäkt. Kommunen ska ställa krav på vattensnälteknik vid installation av WC ansluten till slutna tankar.

I Norrtälje kommun är det anmälningsplikt för att inrätta värmepump. Inom vattenskyddsområde är det tillståndsplikt.

Naturgrusförekomster med grundvatten av betydelse för den framtida vattenförsörjningen skall reserveras för framtida dricksvattenproduktion och skyddas mot exploateringsintressen som till exempel täkter och deponier.

Dricksvatten

Utänför större gemensamhetsanläggningar och kommunalt verksamhetsområde för vatten och avlopp är hushållen hänvisade till enskilda vattentäkter, huvudsakligen borrhållsbrunnar. Ett stort antal av dessa brunnar är saltvattenpåverkade. Många brunnar är otäta och analysprover påvisar att ett stort antal är yt- och avloppsvattenpåverkade. Som tidigare nämnts ska, för att säkerställa möjligheten till att utveckla Norrtälje kommuns vattenförsörjning, en ledning byggas från Vallentuna till Norrtälje för att förse kommunen med vatten från Mälaren. Kommunen får då en ökad kapacitet att förse sina invånare med dricksvatten från en källa med bra kvalitet och kapacitet, samtidigt som sjön Erken förblir en dricksvattenkälla i framtiden som en del av systemet för reservvattentäkter i Norrtälje kommun.

Strategier dricksvatten

Grusåsar och sjöar som erbjuder framtida infiltration och vattenuttagsmöjligheter ska undantas från exploatering och skyddas och reserveras för framtida dricksvattenproduktion.

Kommunen behöver inrätta vattenskyddsområden med föreskrifter för kommunala dricksvattentäkter som behövs för dricksvattenförsörjningen, så att dricksvattentäkterna långsiktigt bibehåller en god kemisk status och god kvantitativ status.

Kommunen behöver tillse att vattentäkter som inte är kommunala, men som försörjer fler än 50 personer eller där vattenuttaget är mer än 10 m³/dag, har god kemisk status och god kvantitativ status och ett långsiktigt skydd.

För skyddsområden som fastställts av länsstyrelsen gäller särskilda föreskrifter som reglerar vilka verksamheter som kan tillåtas. Inom övriga områden gäller tills vidare stor restriktivitet i avvaktan på att skydds-föreskrifter fastställs.



Vackra träd i höstskrud avspeglar sig i Norrtäljeån

Kommunal vatten och avloppsförsörjning (VA)

Norrtälje kommuns utveckling av infrastruktur för kommunalt vatten och avlopp, är en mycket stor utmaning som kommunen står inför inom översiktsplanens tidshorisont. I norra delen av kommunen har dricksvattenförsörjningen till Hallstavik kvalitetsproblem. Herrängs vattenförsörjning behöver förstärkas på grund av ökande utbyggnader och årliga toppar i förbrukningar av vatten i samband med sommarevenemang. I södra delen av kommunen finns kommunens känsligaste recipienter samtidigt som den geografiska närheten till Stockholms arbetsmarknad skapar efterfrågan på nya bostäder och permanentning av fritidshus.

Enskilda vatten och avloppslösningar

De fastigheter som inte är anslutna till allmänna VA-anläggningar har någon form av enskild VA-lösning. Totalt år 2010 var ca 33 100 fastigheter i kommunen beroende av enskilda VA-lösningar, vilket innebär att Norrtälje kommun har flest enskilda avloppsanläggningar i Sverige. Förutsättningarna för enskild VA-försörjning varierar kraftigt mellan olika områden i kommunen. I den södra delen av kommunen har cirka 80 procent av hushållen enskilda VA-lösningar. Motsvarande siffror för norra och mellersta delen av kommunen är 47 respektive 30 procent. Därtill har nästan samtliga fritidshus i kommunen enskilda VA-lösningar. Avloppen hanteras vanligtvis genom infiltration eller nedgrävda tankar som töms regelbundet. Höjd VA-standard medför bättre förutsättningar att

Strategier kommunalt VA

Kommunens program för Utveckling av kommunalt vatten och avlopp anger hur satsningarna fördelas geografiskt och tidsmässigt fram till och med år 2030 för att säkerställa en positiv utveckling i kommunen avseende miljön men också möjligheterna att erbjuda attraktiva boendemiljöer för kommunens invånare.

Programmet ska utvärderas och aktualitetsförklaras minst vart fjärde år. Inför nästa aktualitetsförklaring har två stora utredningar inletts som syftar till att hantera de problem som inte fick definitiva lösningar i den aktuella versionen. Detta gäller främst de norra delarna samt de större öarna i skärgården.

En ny vattenledning från Vallentuna (Norrsvatten) planeras vara färdigställd 2015 och kommer försörja delar av kommunen med vatten från Mälaren. Sjön Erken kommer att utgöra kommunens reservvattentäkt.

De så kallade FRI-ledningarna, Frötuna-Rådmansö infrastruktur, byggs successivt ut på Rådmansölandet vilket skapar förutsättningar för fler permanentboende samtidigt som känsliga vattenmiljöer skyddas.

En flytt av Lindholmens reningsverk och en utbyggnad av Kapellskärs avloppsreningsverk är stora investeringar kommunen står inför för att kunna möta framtiden. Flera bostadsprojekt, framförallt i Norrtälje stad, är beroende av att kapaciteten hos kommunens reningsverk ökas. På längre sikt kan utbyggnaden av Kapellskärs reningsverk utgöra basen för regional samverkan kring minskningen av utsläpp till Östersjön.

Strategier Enskilt VA

Genom investeringar i det kommunala VA-systemet kommer antalet enskilda VA-lösningar minska.

Kommunen ställer krav på hög skyddsnivå för enskilda avlopp som bidrar till att en vattenförekomst inte uppnår, eller riskerar att inte uppnå, god ekologisk status. Kommunen tillämpar hög skyddsnivå vid t ex strandnära lägen samt inom Natura 2000 och andra naturskyddade områden. För att minska utsläppen av näringsämnen inventerar kommunen kontinuerligt befintliga avloppsanläggningar och ställer krav på att undermåliga anläggningar ska åtgärdas.

En VA-utredning ska bifogas en ansökan om enskilt avlopp. I vissa fall kan VA-frågan behöva lösas gemensamt för att skapa en långsiktigt hållbar VA-försörjning. En VA-utredning följd av åtgärder ska göras innan exploateringsåtgärder som påverkar VA-förhållandena får vidtas.

vistas mer på sin fastighet vilket i sin tur medför ökat grundvattenuttag och ökad belastning på

fastighetens avloppsanläggning. I en del områden kan gemensamma avloppslösningar vara ett alternativ till enskilda lösningar.

Den enskilda vattenförsörjningen sker via enskilda brunnar och i vissa fall gemensamma lösningar. Många omvandlingsområden (områden där fritidshusen omvandlas till permanentboenden) har problem med saltvatteninträngning och vattenbrist på sommaren.

Dagvatten

Regnvatten som faller i en stadsmiljö påverkas av föroreningar i luften, förbränning, trafik, olämpliga byggmaterial, fria metallytor som tak och blir mer eller mindre förorenat dagvatten som på grund av den stora mängden hårdgjorda ytor snabbt transporteras ut i sjöar och vattendrag. I stadsmiljö sker ingen naturlig rening av dagvattnet och det kan uppkomma stora flödesvariationer. Bättre dagvattenhantering behövs för att undvika erosion och översvämning. Omhändertagandet av dagvatten ska vara långsiktigt hållbart, klara en fortsatt befolkningsökning och göra det möjligt att uppnå god vattenstatus enligt vattendirektivet. I dagsläget har Norrtälje kommun ingen övergripande dagvattenutredning som kan ge stöd i arbetet med dagvattenhanteringen vid ny exploatering.



Dagvattendam i Vigelsjö

Strategier dagvatten

Lokalt omhändertagande (LOD) av dagvatten ska eftersträvas eftersom det är den miljömässiga mest lämpade i kustområden. I de fall kommunen tillhandahåller dagvattenledningar, vilket är vanligt i tätbebyggda områden, ska dagvatten från hårdgjorda ytor infiltreras och fördröjas och obligatoriska oljeavskiljare installeras vid utsläppspunkter om dagvattnet så kräver.

Fördröjning avlastar dagvattennätet och bidrar till bättre och säkrare rening i anläggningar samt bidrar till jämnare flöden till recipienterna.

Norrtälje kommun har påbörjat arbetet med att ta fram en dagvattenstrategi som övergripande visar hur dagvatten bör hanteras, framför allt i kommunens tätorter.

Miljöstörda land- och vattenområden

Inom kommunen finns ett femtontal områden där miljöbelastningen i marken på grund av oreglerad bebyggelseutveckling och utsläpp blivit så betydande att en fortsatt exploatering kan äventyra vattenförsörjningen och eventuellt medföra olägenhet för människors hälsa. Andra miljöstörda områden förekommer där grundvattensituationen kan vara påverkad av industri, avfallsanläggningar, bergtäkter och liknande.

De miljöstörda vattenområdena omfattar bland annat de mest frekventerade hamnarna och farlederna samt högeutrofierade insjöar. Det är angeläget att en fortsatt minskning av utsläppen till dessa vatten kan ske så att de på sikt kan återfå sin ekologiska balans.

Strategier miljöstörda land och vattenområden

Norrtälje kommun ska vid tillsyn, tillståndsprövning, planering se till att de miljö kvalitetsnormer som finns för vatten uppfylls. De nivåer som en miljö kvalitetsnorm anger får inte överskridas. Miljö kvalitetsnormerna för vatten ska vidare vara styrande för planering, tillståndsgivning och tillsyn av frågor som rör vattenanvändning. Inga exploateringsåtgärder eller nya utsläpp får ske som försvårar möjligheten att uppnå god vattenstatus i beskrivna vattenförekomster.

Längs de mest trafikerade vägarna och inom markerade vägstråk för transporter av farligt gods ska risken för förhöjda salthalter och andra föroreningar i grundvatten, sjöar och vattendrag beaktas vid all ny bebyggelse med avseende på möjligheterna att ordna vattenförsörjningen.

15. Sociala och ekonomiska konsekvenser

En översiktsplan stakar ut vägen framåt för kommunens utveckling och beskriver hur kommunen ska tackla sin egen och omvärldens utmaningar i tiden. Ur ett medborgarperspektiv är det viktigt att enkelt kunna förstå konsekvenserna av den förelagda planen. Därför beskrivs planens sociala, och ekonomiska konsekvenser översiktligt i detta avsnitt.

Miljökonsekvenser redovisas i bilaga 2 – Översiktlig Miljökonsekvensbeskrivning.

Planens konsekvenser kommer att beskrivas utförligare när planen utvecklats färdigt i samband med samrådet. I detta avsnitt belyses översiktligt planens konsekvenser.

I DETTA KAPITEL:

Nollalternativet
Sammanfattning
Beskrivning av nollalternativet
Sociala konsekvenser
Ekonomiska konsekvenser

Enligt Plan- och bygglagen (3 kapitlet § 6) ska översiktsplanen utformas så att innebörden och konsekvenserna av den tydligt framgår.

Nollalternativet

Ett nollalternativ beskriver hur Norrtälje utvecklas enligt de strukturer och mönster som råder i nuläget.

Sammanfattning

Om utvecklingen fortsätter enligt nollalternativet, alltså dagens riktning, blir de sociala och ekonomiska konsekvenserna följande:

- Kommuninvånarna blir allt äldre
 - Färre i förvärvsaktiv ålder
 - Färre elever i skolorna
 - Fler som måste försörjas av samhället
- Kommuninvånarna bor allt mer geografiskt utspritt
 - Norrtälje stads funktion som utvecklingsmotor eroderar
 - Valfärdsproduktionen blir dyrare
 - Kollektivtrafikens utveckling hämmas.
- Den lokala ekonomiska tillväxten i kommunen blir svag
 - Leder till försämrade offentlig och kommersiell service
- Norrtälje kommuns konkurrenskraft i regionen försämras
 - Det blir svårare att attrahera människor och företag till Norrtälje

Beskrivning av nollalternativet

Norrtäljes befolkning kommer att fortsätta öka med ungefär 300 personer per år tack vare inflyttningen till kommunen medan antalet döda per år överstiger antalet födda vilket minskar befolkningsökningen.

Norrtäljes befolkning kommer enligt Nollalternativet att bestå av allt fler äldre människor medan barn, ungdomar och unga vuxna kommer vara underrepresenterade. Framför allt sker en föråldring av befolkningen på landsbygden och i skärgården. I staden ökar den äldre befolkningen också men även en ökning av antalet unga vuxna kan skönjas.

Nollalternativet innebär att kommunens invånare bor allt mer utspritt. Ungefär 60 procent av befolkningstillväxten sker på landsbygden. De södra och mellersta kommundelarna upplever den största befolkningstillväxten medan de norra kommundelarna minskar något.

Nya bostäder tillkommer framför allt genom avstyckningar av tomter i slumpvisa lägen utan detaljplan. Den sammanhållande strukturen saknas utanför de större tätorterna. Fler människor i Norrtälje blir med en utglesning av bebyggelsen beroende av tillgång till bil. Antalet nybyggda bostäder i förhållande till folkmängden är lågt.

Den ostrukturerade bebyggelsen och den utspridda befolkningen innebär att

kollektivtrafikens förutsättningar hämmas eftersom ökad turtäthet och nya busslinjer baseras på koncentration av befolkning i de stråk som utgör upptagningsområde för varje enskild busslinje.

Norrtälje kommun tar enligt nollalternativet inte fullt ut del av regionens tillväxt. Utvecklingen för sysselsättningstillväxten samt tillväxten av den totala lönesumman i kommunen är lägre än i övriga Stockholmskommuner och resten av landet.

Utbildningsnivån hos befolkningen i Norrtälje kommun är bland de lägsta i länet och många barn och ungdomar klarar inte av grundskolans krav. Kommunen hamnar långt ner på listan över Sveriges kommuner när det gäller företagets tillgång till arbetskraft med relevant kompetens.

Sociala konsekvenser

I en föränderlig värld skapas nya levnadsmönster och förutsättningar för ett gott liv i Norrtälje kommun. Somliga förändringar sker spontant medan andra kanske följer teknikens utveckling eller det politiska läget i världen. Med utgångspunkt från dagens situation beskrivs här översiktligt planens konsekvenser för livet i Norrtälje om planens intentioner genomförs.

Beskrivning av de sociala konsekvenserna Norrtäljes befolkning kommer öka i snabbare takt än tidigare. Detta som en följd av en tydligare satsning av kommunen att möjliggöra för fler bostäder samtidigt som hela regionen kommer att uppleva en mycket stor inflyttning och befolkningsökning som helhet. En bred satsning på attraktiva boendemiljöer för olika

åldersgrupper öppnar för en mer mixad befolkningsstruktur i framtiden.

Det är vanskligt att förutspå vilka personer som kommer att utgöra nya Norrtäljebor. Inflyttarna kommer antagligen bestå av människor som uppskattar just Norrtäljes kvalitéer, personer som har anknytning till kommunen genom familj och härkomst, personer som attraheras av en något lägre prisbild för boende jämfört med andra delar av regionen, personer som på grund av arbete flyttar till kommunen eller personer som har fritidsboende i kommunen och väljer att permanenta denna.

Planen kommer att innebära att Norrtälje stad växer och förtätas. Stadens kärna med stadsmässig bebyggelse kommer att utökas och skapa längre sammanhållande stadsstråk. I och med att fler människor bor på en mindre yta kommer konkurrensen om ytorna öka. Närströvsområden och grönytor blir viktiga inslag i stadsbilden, både estetiskt och för livskvaliteten i staden.

Kommunens större orter så som Rimbo, Hallstavik, Älmsta och Bergshamra får en starkare koppling till Norrtälje stad genom att efterfrågad service i högre utsträckning kan tillgängliggöras i staden och som av marknadsmässiga skäl inte etablerats i orterna.

Strategin att förtäta orterna kring deras centrum och i stråk som är kollektivtrafikförsörjda innebär att orternas attraktivitet stärks i flera avseenden. Förtätningen, såväl i staden som i orterna, gynnar folklivet och skapar fler mötesplatser mellan människor.

Befolkningsökningen på landsbygden kommer att fortsätta öka genom spontan permanentning av fritidshus och genom att nya tomter skapas genom avstyckning av mark. Landsbygdsbefolkningen är fortsatt beroende av bil men gynnas av utvecklingen i orterna och staden med ett närmare serviceutbud.

Skärgården kommer fortsatt vara en viktig identitetsbärare för Norrtälje kommun och utgöra en viktig del av besöksnäringen. Genom samordnade insatser för att skapa förutsättningar att bo i skärgården kan en negativ befolkningsutveckling vändas. Bra replipunkter och fungerande orter i anslutning till dessa möjliggör en levande skärgård.

Trafik och kommunikationer
Trafikmängden i staden kommer sannolikt öka men begränsas av ett större utbud av kollektivtrafik som kan tillskapas i och med det ökade befolkningsunderlaget.

Infrastruktursatsningar i kommunen, till exempel ombyggnaden av väg 77 förbi Rimbo, skapar nya förutsättningar att utveckla levnadsmiljöer och förenkla pendlingen till stora arbetsmarknader i regionen.

En förtätad bebyggelsestruktur innebär att fler människor kommer ha tillgång till offentlig och kommersiell service till fots eller med cykel. Framför allt barn, unga vuxna och äldre gynnas av ett samhälle som är mer tillgängligt utan bil.

Ekonomiska konsekvenser

- Fler invånare ger ökat skatteunderlag
- Fler i arbete ger ökade skatteintäkter
- Fler i arbete ger minskade bidragsutgifter
- Ökad konkurrens om attraktiva boenden och lokaliseringar för näringslivet ger högre hus- och markpriser
- Fler invånare och fler i arbete ger förbättrade förutsättningar för handeln
- Fler invånare ger ökade utgifter för skola, vård och omsorg samt dess lokalförsörjningsbehov
- Utbyggnad och förtätning av bebyggelsestrukturen ökar behovet av infrastruktursatsningar