



BILAGA 8

FUNKTIONSPROGRAM

för SKL Kommentus Inköpscentrals upphandling av förskolebyggnader Rev. 3 2019.11.28

BAKGRUND

Funktionsprogrammet är framtaget i samverkan mellan SKL Kommentus Inköpscentral, SKLs avdelning för Utbildning och arbetsmarknad, SKLs avdelning för Samhällsbyggnad och tillväxt och Niras Arkitekter. Funktionsprogrammet och tillhörande koncepttyper är ett resultat av *SKLs Ramavtalsupphandling av förskolor - förstudie*, direktiv från förskolans styrdokument och information från många av Sveriges kommuners egna funktionsprogram, workshops med referensgrupper och leverantörshearing.

SYFTE

Funktionsprogrammet är underlag till SKLs ramavtalsupphandlade förskolor. Handlingen beskriver upphandlade myndigheters behov och krav på förskolorna som lärmiljö och byggnad, med syfte att erbjuda varje barn en plats i en permanent och kvalitativ förskola. Funktionsprogrammet är ett underlag till så kallade konceptförskolor, och beskriver konceptens förutsättningar att passa olika typer av tomter, närområden och lokala föreskrifter. Funktionsprogrammets krav och val av koncepttyper är en sammanvägning av kommunernas olika behov av storlek på förskola, olika arbetssätt och olika stora barngrupper.

Funktionsprogrammet ska kvalitetssäkra och kravställa en bra förskola där barnen på lika villkor kan utvecklas, trivas, leka och lära och där personal kan verka i en god arbetsmiljö. Funktionsprogrammet ska även inspirera och ge insikt och kunskap om förskolan som verksamhet. Genom hela dokumentet finns kommentarer från referensgrupp, barnens referensgrupp och leverantörshearingen, för att ge en djupare och mer nyanserad bild av förskolan.

För SKL Kommentus Inköpscentral räkning, är funktionsprogrammet författat av Elin Drougge och Jonatan Blomgren, Niras Arkitekter i samarbete med tillgänglighetssakkunnig Lina Olofsson, Niras Arkitekter, ljusdesigner Malin Alenius, White Arkitekter och akustiker Simon Edwinsson, Delta Akustik.

INNEHÅLL

FÖRKLARINGAR

Hur funktionsprogrammet ska användas	s 4
Funktionsprogrammets sammansättning	s 4
Begrepp	s 5
Ytor	s 5

EFTERFRÅGADE KONCEPT

Konceptspecifika krav för koncepttyp A-D	s 7
--	-----

DEL 1 - VISION , MÅL OCH KVALITÉ

1.1	Barnet i fokus	s 10
1.2	En skola för alla	s 11
1.3	Miljö och klimat	s 12
1.4	Variation och flexibilitet	s 13
1.5	Rum och rytm	s 14
1.6	Flöden och samverkan	s 15
1.7	Ljus	s 16
1.8	Ljud	s 17
1.9	Inredning och material	s 18

DEL 2 - FUNKTION OCH RUMSSAMBAND

	Utgångspunkt och indelning av kapitlet	s 21
2.1	Entréer	s 22
2.2	Rum med specifik funktion och kapacitet	s 26
2.2.1	Groventré och Kapprum	s 27
2.2.2	Enhet	s 30
2.2.3	Bas	s 32
2.2.4	Hygienrum	s 34
2.2.5	Toaletter och Dusch	s 36
2.3	Pedagogiska funktioner	s 38
2.3.1	Lek och läs	s 40
2.3.2	Verkstad och ateljé	s 42
2.3.3	Vila	s 44
2.3.4	Musik, sång, rörelse och teater	s 45
2.3.5	Matsal	s 46

2.4	Funktioner för personal	s 48
2.4.1	Storkök	s 49
2.4.2	Personalyta -Arbetsutrymmen	s 50
2.4.3	Personalyta -Övriga utrymmen	s 52
2.4.4	Städ och tvätt	s 53
2.4.5	Förvaring: pedagogiskt material	s 54
2.4.6	Förvaring: förbrukningsmaterial	s 55
2.5	Allmänt	s 56
2.5.1	Förskolebyggnad i två plan	s 57
2.5.2	Övergripande	s 59
2.5.3	Bygghet	s 61

DEL 3 - EXTERIÖR OCH LOKAL ANPASSNING

3.1	Exteriör gestaltning	s 64
3.2	Lokal anpassning	s 66

APPENDIX - ingår ej i anbud

	Tomten och byggnaden	s 67
	Angöring och komplementbyggnader	s 68
	Gården (friytan)	s 70

KRAVSTÄLLANDE BILAGOR

	Bilaga 9 - Akustik
	Bilaga 10 - Energi
	Bilaga 11 - Storkök
	Bilaga 12 - Teknik och Hållbarhet
	Bilaga 13 - Ämnen med miljö- och hälsofarliga egenskaper
	Bilaga 15 Ämnen i Textilier

FÖRKLARINGAR

BILDER

Alla referensbilder i funktionsprogrammet är avsedda som goda exempel i ett icke-kommersiellt syfte. Fotograf och/eller annan upphovsperson har angetts där dessa gått att finna.

Bild framsida: Prestwood Infant School, Storbritannien, De Rosee Sa.

UTSKRIFT

Bilagan är upplagd för att kunna skrivas ut som bokformat, genom användning av skrifvarfunktion: Booklet/Häfte

HUR FUNKTIONSPROGRAMMET SKA ANVÄNDAS

I enlighet med funktionsprogrammets syfte att ”kvalitetssäkra och kravställa en bra förskola där barnen på lika villkor kan utvecklas, trivas, leka och lära” ska barnfokus tillsammans med en god arbetsmiljö för personal, prioriteras vid utformningen av angivna koncepttyper.

Vid antagning av anbud kommer bedömningen baseras på hur väl anbudet motsvarar funktionsprogrammets syfte och målbild - detta utifrån funktionskraven ställda i Del 2 och 3 tillsammans med vad som i funktionsprogrammet benämns

under rubrikerna *att tänka på* och mervärde, som beskriver behjälpliga aspekter och kvalitéer som inte är kravställda men ändå önskvärda.

Anbudets överensstämmelse med funktionskrav och önskvärda kvalitéer enligt ovan, kommer tillsammans med byggnadens ekonomiska värde (både investeringskostnad och livscykelperspektiv) vara grunden till antagningen och värderingen av anbud - se *Förfrågningsunderlaget och Bilaga 14 - Utvärderingskriterier*.

FUNKTIONSPROGRAMMET SAMMANSÄTTNING

DEL 1 - VISION, MÅL OCH KVALITÉ

Förklarar funktionsprogrammets målbild och vision utifrån tidigare arbete och utifrån direktiv i läroplanen för förskolan. Kapitlet beskriver övergripande krav och kvalitetsaspekter som är essentiella för en berikande lärmiljö och som konkretiseras som funktionskrav i Del 2 och 3.

Detta utvärderas i avsnitt 1 och 2 - Bilaga 14 Utvärderingskriterier.

DEL 2 - FUNKTION OCH RUMSSAMBAND

Utifrån målbilden i Del 1 beskriver och kravställer vi i Del 2, alla funktionsområden och rumssamband inom förskolan.

Detta utvärderas i avsnitt 1, 2 och 3 - Bilaga 14 Utvärderingskriterier.

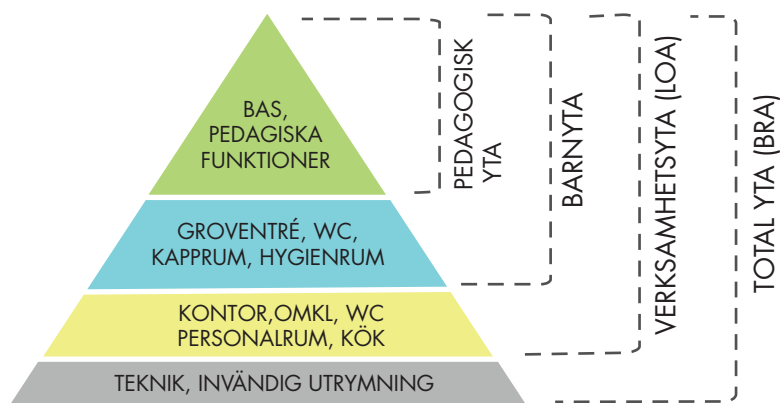
Krav och funktioner i Del 2 ska ses tillsammans med krav ställda i tillhörande bilagor:

Bilaga 9 Akustik
Bilaga 10 Energi
Bilaga 11 Storkök
Bilaga 12 Teknik och Hållbarhet
Bilaga 13 Ämnen med miljö- och hälsoskadliga egenskaper
Bilaga 15 Ämnen i textilier

DEL 3 - EXTERIÖR OCH LOKAL ANPASSNING

Utifrån målbild i Del 1 och funktionskrav ställda i Del 2, beskrivs och kravställs förskolans exteriör och möjlighet till lokal anpassning.

Detta utvärderas i avsnitt 4 - Bilaga 14 Utvärderingskriterier.



YTOR

PEDAGOGISK YTA:

Rum vars primära syfte är till för den pedagogiska verksamheten, så som enheter och rum enligt *Del 2.3 - Pedagogiska Funktioner*.

BARNYTA:

Det totala antal rum och kommunikationsstråk inom förskolan som barnen kan nyttja. (Pedagogisk yta tillsammans med praktiska funktioner såsom rum för hygien samt på- och avklädning).

VERKSAMHETSUTA (LOA)

Det totala antal rum och kommunikationsstråk som barn, pedagogisk personal och kökspersonal kan nyttja.

TOTAL YTA (BRA)

Förskolebyggnadens totala yta inklusive invändig utrymningsstrapphus och teknik, så som fläktrum, undercentral och elcentral.

FRIYTA:

Den del av gården som barnen har tillgång till. (enl. Boverkets definition)

BEGREPP

BARNGRUPP

Med barngrupp avser Skolverket den grupp som barnet ingår i under större delen av sin dag i förskolan.

FLEXIBILITET:

Är en tanke kring rummets olika samband och möjlighet att öppna upp och samverka, eller stänga igen och fokusera - för att över dagen kunna dela upp barngruppen i mindre grupper för parallella aktiviteter.

MÅNGSIDIGHET:

Ett begrepp som beskriver förskolans potential att erbjuda en variationsrik miljö samstämmigt med läroplanens ämnesområden (beskrivs i *Del 2.3 - Pedagogiska funktioner*). *Mångsidigheten* syftar till att rummets utrustning och karaktär skapar en lärmiljö med funktioner som kompletterar varandra, och motverkar att alla rum är likartade.

MERVÄRDE och ATT TÄNKA PÅ:

Beskrivning av funktioner och kvalitetsaspekter som inte är kravställda, men önskvärda.

KAPACITET:

Antal personer rummet klarar avseende storlek, möblerbarhet och utrymning.

GENOMGÅNGSRUM:

Ett rum som *måste* passeras för att komma åt en specifik funktion, det finns med andra ord inga alternativa vägar.

BAS

Rum inom den pedagogiska ytan som kan vara en barngrupps permanenta bas - se *Del 2.2.3 Bas*.

ENHET

Del av den pedagogiska ytan som innehåller minst tre baser - se *Del 2.2.2 Enhet*.

EFTERFRÅGADE KONCEPTTYPER

Följande koncept är formulerade utefter skolverkets rekommendationer, SKLs Ramavtalsupphandling av förskolor - förstudie och workshops i samarbete med referensgrupp.

FYRA KONCEPTBYGGNADER

Koncepten är indelade i fyra storlekar efter antalet våningar och barnplatser enligt koncepttyp A, B, C och D.

YTA

Förskolebyggnaden ska ha en *minsta* pedagogisk yta samt *största* yta BTA enligt respektive koncepttyp. Förråd och förvaring (enligt kap. 2.4.5 och 2.4.6) räknas inte som pedagogisk yta, oavsett om det är illustrerat som förråd eller uppdelad fast förvaring.

BARNPLATSER OCH PERSONAL

Koncepten specificeras inte efter antal barnplatser och personal utan area. Dock kommer utvärdering att göras efter barn- och personalantal enligt respektive koncepttyp.

För definitioner av ytor - se *Ytor sid. 5*

KONCEPTSPECIFIKA KRAV

KONCEPT A

- 1 våning
- Utvärderas efter 72 barn och 14 personal
- Minst 340 m² pedagogisk yta
- Max 950 m² BTA
- 2 Enheter
- Mottagningskök
- Minst 2 arbetsplatser
- Minst ett sekretesskyddat samtalsrum för minst 4 personer

KONCEPT B

- 1 våning
- Utvärderas efter 108 barn och 21 personal
- Minst 510 m² pedagogisk yta
- Max 1400 m² BTA
- 3 Enheter
- Tillagningskök
- Minst 3 arbetsplatser
- Minst ett sekretesskyddat samtalsrum för minst 4 personer

KONCEPT C

- 2 våningar
- Utvärderas efter 108 barn och 21 personal
- Minst 510 m² pedagogisk yta
- Max 1400 m² BTA
- 3 Enheter
- Minst 1 gårdsentré och groventré i markplan
- Tillagningskök
- Minst 3 arbetsplatser
- Minst ett sekretesskyddat samtalsrum för minst 4 personer

KONCEPT D

- 2 våningar
- Utvärderas efter 144 barn och 28 personal
- Minst 680 m² pedagogisk yta
- Max 1870 m² BTA
- 4 Enheter
- Minst 2 gårdsentréer och groventréer i markplan
- Tillagningskök
- Expedition
- Minst 4 arbetsplatser
- Minst ett sekretesskyddat samtalsrum för minst 6 personer

DEL 1 | VISION, MÅL OCH KVALITÉ

Denna del förklarar funktionsprogrammets målbild och vision genom att beskriva övergripande krav och kvalitetsaspekter som är essentiella för en berikande lärmiljö.

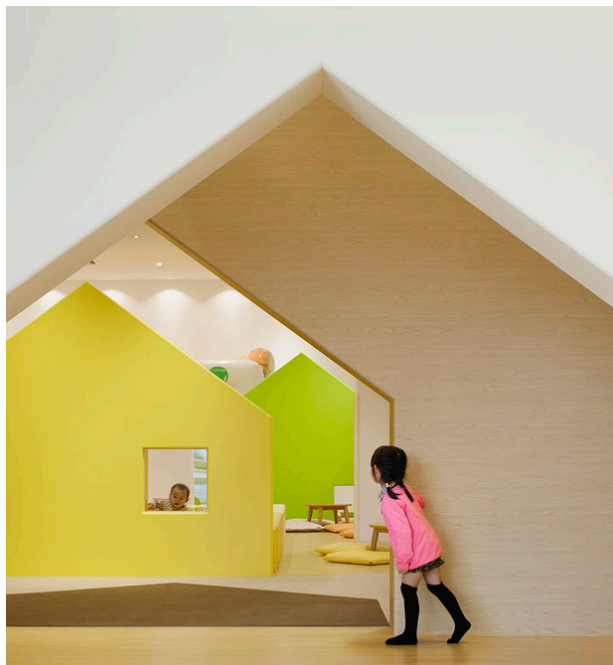
“Utbildningen präglas av omsorg om barnets välbefinnande och trygghet. Alla barn ska få uppleva den tillfredsställelse och glädje det ger att göra framsteg, övervinna svårigheter och vara en tillgång i gruppen. Förskolan ska ge barnen möjlighet att utveckla en positiv uppfattning om sig själva som lärande och skapande individer. Därför ska barnen få möjlighet att upptäcka och förundras, pröva och utforska samt tillägna sig och gestalta olika kunskaper och erfarenheter.”

Läroplan för förskolan



Childcare Centre Maria Enzersdorf, Österrike. MAGK illiz. Foto Hertha Hurnaus

1.1 BARNET I FOKUS



Mama Smile Playground, Japan. Emmanuelle Moureaux Architecture + Design

BARNKONVENTIONEN

- §12 Varje barn har rätt att uttrycka sin mening och höras i alla frågor som rör barnet. Barnets åsikt ska beaktas i förhållande till barnets ålder och mognad.
- §13 Varje barn har rätt till yttrandefrihet, att tänka, tycka och uttrycka sina åsikter.
- §23 Ett barn med funktionsnedsättning har rätt till ett fullvärdigt och anständigt liv och hjälp att delta i samhället på lika villkor.
- §31 Varje barn har rätt till lek, vila och fritid.

REFERENSGRUPP

"Förskolan som en lugn och harmonisk grund"

"Barns läromiljöer ska inte vara en passage för andra"

"Andra aktörers arbetsmiljö ska inte styra över barnens läromiljöer"

"Vem har rummets skapats för? Vad sänder det för signaler?"

"Anpassning till barns behov för att utveckla självständighet"

"Förskolan ska stimulera barnens kreativitet, nyfikenhet och självkänsla. Barnen ska få möjlighet att förundras och utveckla sin förmåga att utforska, kommunicera och reflektera." - Läroplan för förskolan

UPPTÄCKA

Förskolan som byggnad ska fånga upp barnens upptäckarlust med färg och form, variation av rum, känslighet för material, ljud och ljus. Barnet utvecklas i relation till sin omgivning - de ser gruskorset och pinnen och de känner strukturen och temperaturen på golvet. De upplever och analyserar ljud och lär sig relatera till andra genom samspel. De flesta barn vill klara sig själva och de uppmärksammar och använder det som finns tillgängligt för dem. Självförtroende och självkänsla skapas när barnet lär sig att klara sig själv.

Att lära sig att vara människa är bland annat att förstå sina sinnen, och barnen närmar sig världen genom lek. De förhåller sig ständigt till sin omgivning och byggnaden ska vara ett verktyg att bistå dem i sin utveckling. Genom olika uttrycksformer beskriver och tolkar de vad som sker omkring dem. Som en individ i en grupp lär de sig anpassa sig efter andra och samtidigt värna om sin integritet.

UTVECKLING

För att utvecklas krävs en balans mellan trygghet och utmaning. Det är lättare att utmana sig själv om man känner trygghet i sammanhanget. Trygghet kan vara olika för olika personer, men ofta handlar det om kontroll. Som vuxna kan vi välja att lämna en önskad situation eller kommunicera vårt missnöje. Ett barn kan inte alltid lämna ett rum eller har verktyg att förmedla känslan av rädsla, ilska eller sorg. I en förskolemiljö utformas rum och rumssamband för att underlätta för personalen att värna om barns fysiska säkerhet, ofta genom överblick i glasade dörrar och fönster eller "slussning" genom olika rum. Barnens säkerhet är en viktig del i det dagliga arbetet, men vi måste också lyfta fram barnets uppfattning av trygghet i en situation.

Barnfokus utifrån barnets perspektiv är att ge dem möjligheter att själva välja att delta eller inte delta, att kunna dra sig undan eller våga ta plats. Genom rummets gestaltning och samband, materialval, ljud och ljus och inredning, ska byggnaden ge barnen inflytande över sin lärmiljö - och tillåta dem att känna sig trygga och utvecklas efter egen förmåga.

“Alla barn ska ges möjlighet att delta i gemensamma lekar utifrån sina förutsättningar och sin förmåga.” - Läroplan för förskolan

FRÅN ETT ÅR TILL SEX ÅR

Förskolan ska vara tillgänglig för alla barn. Hela förskolan är ett pedagogiskt verktyg - allt är nytt för ett barn. Därför ska alla funktioner som barnen nyttjar ha ett pedagogiskt fokus. Utöver planerad aktivitet, krävs rum för av- och påklädning, måltider, skötsel och vila - alla med ett barnfokus och pedagogisk inramning så att barnen kan utvecklas självständigt:

TILLGÄNGLIG LÄRMILJÖ

Den fysiska miljön kan skapa förutsättningar men också ibland hinder för lek och lärande. Utformningen av den fysiska miljön speglar ofta hur verksamheten värderar olika aktiviteter, men också synen på de barn som vistas där.

Tillgänglighet handlar om att alla barn ska ges tillgång till och möjlighet att ta del av lärande och gemenskap i hela lärmiljön. Därför måste förskolan som byggnad kunna stödja olika behov av pedagogik. Tillgänglighet är ett begrepp som beskriver hur väl en organisation, verksamhet, lokal eller plats fungerar för barn oavsett funktionsförmåga. Om lärmiljön inte är tillgänglig är det svårt för barnet att vara delaktigt fullt ut. Byggnaden ska ha en tillgänglig lärmiljö där varje barn utvecklas så långt som möjligt, utifrån målen för utbildningen.

För barn och elever med funktionsvariationer som gör dem extra känsliga för yttre påverkan, så är det viktigt att miljön fungerar och är utformad utifrån de pedagogiska konsekvenser som kan uppstå. Verksamheten måste alltid ta hänsyn till det i planering och utformning av miljön. Befintliga lokaler kan vara svåra att bygga om utifrån verksamhetens behov av praktiska, ekonomiska och organisatoriska skäl. Därför bör det i ett tidigt skede planeras för en god tillgänglig lär- och arbetsmiljö.



FÖRDJUPNING

- *Olika är normen - Att skapa inkluderande lärmiljöer i skolan*, SKL 2017
- *Bygg i kapp*, av Elisabet Svensson, 2015

HÄNVISNING

- Se 1.9 Inredning och material

ATT TÄNKA PÅ

- Kontrastmarkeringar i glaspartier, golv eller annat kan vara kreativa och spännande inslag

REFERENSGRUPP

“Vidga miljöerna så att de inte blir könsstyrda.”

“Barn ska kunna ha överblick och veta var de befinner sig i lokalen/byggnaden”

“Vissa barn med särskilda behov känner sig uttittade, hur kan byggnaden tillvarata deras integritet?”

BARNENS REFERENSGRUPP

“Bilder för de som inte kan läsa”

“Det ska vara så att alla kan nå”

1.3 MILJÖ OCH KLIMAT



Hedlunda förskola, Umeå. SWECO Architects

FÖRDJUPNING

- FN:s klimatpanel IPCC (Intergovernmental Panel on Climate Change) - Special Report on Global Warming of 1.5 °C (SR15)
- Naturvårdsverket - Stöd i miljöarbetet
- SMHI - Lokala klimatrapporter och stödfunktioner
- Boverket - Hållbart byggande och förvaltning

HÄNVISNING

- Bilaga 10 - Energi
- Bilaga 12 - Teknik och Hållbarhet

REFERENSGRUPP

"Byggnaden måste tåla kommande väder"

"Cradle to Cradle - hållbara och giftfria material"

"Glasrutor i barnnivå in till teknikrum, kanske lampa med timer"

LEVERANTÖRSHEARING

"Bygga efter långsiktiga behov"

"Kravställa annat än pris"

"Bra kvalitet på upphandlingen gör att vi vill vara med"

"Livscykelperspektiv"

"Solpaneler"

"Förankra utformningen med pedagoger och barn"

"Bra relevanta tekniklösningar som barnen kan använda"

"En positiv framtidstro ska prägla utbildningen. Utbildningen ska ge barnen möjlighet att tillägna sig ett ekologiskt och varsamt förhållningssätt till sin omgivande miljö och till natur och samhälle. Barnen ska också ges möjlighet att utveckla kunskaper om hur de olika val som människor gör kan bidra till en hållbar utveckling – såväl ekonomisk och social som miljömässig." - Läroplanen för förskolan

ÄNDRADE FÖRUTSÄTTNINGAR

En framtidssäker förskola är anpassningsbar, inte enbart för omstrukturering inom verksamheten, utan också för ett förändrat klimat. Vi står inför påtagliga förändringar och måste både tänka om och utmana oss själva i hur vi bygger och utformar vårt samhälle.

Mot bakgrund av IPCCs senaste klimatrapport (SR15) medför detta längre vegetationsperioder och kortare snösäsonger. Framtidens byggnader måste klara kyla liksom värmeböljor, torka och häftiga skyfall. Byggnaden bör därför t.ex. ta hänsyn till vattenförbrukning och dagvattenhantering för att undvika översvämning och vattenbrist.

BYGGNADEN SOM LÄROMEDEL

Ett klimatsmart hus med synliga system samstämmer med läroplanens mål att ge barnen en förståelse för hållbar utveckling. Att få använda och se förskolan i samverkan med sin närmiljö är ett sätt att få en djupare förståelse av dess konsekvenser och möjligheter.

Hur tillagas maten och hur källsorteras den? Kan barnen odla själva? Låt tekniska system bli synliga för barnen. Visa t.ex. hur förskolan samlar energi genom solceller och sen brukar den. Det är ett synligt kretslopp genom en direkt omvandling av solenergi till elektricitet.

LIVSCYKEL

En byggnad har stor klimat- och miljöpåverkan under hela sin livstid. Den största påverkan kan göras i projekterings-skedet med en byggnad som har låg energiförbrukning för material med lång livslängd. Vid en livscykelanalys av byggnadens totala klimatpåverkan bör alla steg från råvarutillverkning till rivning av byggnaden tas med - se *Förfrågningsunderlag Förskolebyggnader samt Bilaga 12 - Teknik och hållbarhet*

“Miljön i förskolan ska erbjuda alla barn varierade aktiviteter i olika sammanhang. Många valmöjligheter ger ökade förutsättningar för barnen att bredda sina lekmönster och val av aktiviteter.” – Läroplan för förskolan

FLEXIBILITET OCH MÅNGSIDIGHET

Ordet flexibilitet tenderar att liknas vid, eller tolkas som, ett blankt papper, vilket inte alls är syftet. Förskolan måste kunna stödja en specifik lärmiljö, som t.ex. rörelse, vila eller måleri, och erbjuda alla barn förutsättning att utvecklas inom olika ämnesområden.

Mångsidig pedagogisk yta betyder att byggnaden ska erbjuda en mångfacetterad lärmiljö - det vill säga att alla rum inte är likvärdiga, utan olika på det sättet att de genom gestaltning, dimensionering och inredning stödjer tänkt funktion. På det viset ska förskolans pedagogiska rum erbjuda en lärmiljö med funktioner som kompletterar varandra.

Flexibilitet är en tanke kring rummens olika samband och möjlighet att öppna upp och samverka, eller stänga igen och fokusera. Genom gestaltning och flexibla rumssamband ska byggnaden stödja pedagogikens olika aktiviteter över dagen och underlätta för samarbete mellan personal och barngrupper.

FLEXIBILITET ÖVER TID

Ur ett hållbart perspektiv ska förskolan kunna nyttjas under lång tid och därför inte vara känslig för förändring. Det är en stor utmaning att optimera behoven idag och samtidigt kunna anpassa framtida krav och restriktioner - så som en ny läroplan, förändrade barngrupper eller omställning av personalresurser.

Ett sätt att hantera detta är genom en smart och föränderlig inredning tillsammans med en tolerant stomstruktur, så som samlade installationer och möjlig flytt av innerväggar. Även tillgång till vatten och avlopp i flera rum ökar valmöjligheten av användningsområde.



Exempel på skjutparti och samband mellan rum.
Šmartno Timeshare Kindergarten, Slovenien. Arhitektura Jure Kotnik



Exempel på skjutparti och samband mellan rum.
SFU UniverCity Childcare, Canada. HCMA. Foto Martin Tessler

ATT TÄNKA PÅ

- Funktioner och rum som kompletterar varandra för en mångsidig lärmiljö
- Tolerant stomstruktur med smart placering av installationer som över tid klarar av viss förändring
- Rummens utformning och samband är i viss mån flexibel och kan "öppnas upp" för samarbete mellan barngrupper, eller stängas igen och för fokuserat arbete.

REFERENSGRUPP

"Kan vi nyttja volymen i lokalen istället för att bara prata om yta"

"Möjlighet att dela upp barnen i mindre grupper."

1.5 RUM OCH RYTM



Kalorias Children's Space, Portugal. Estúdio AMATAM

FÖRDJUPNING

- *Skolans nya rum* (2017) producerad av Skolhusgruppen och Arkus. Suzanne de Laval et al.
- *Barngruppers storlek i förskolan - en kartläggning av aktuell pedagogisk, utvecklingspsykologisk och socialpsykologisk forskning*, Rapport 433, år 2016, Skolverket

REFERENSGRUPP

"Hur kan byggnaden tillvarata barnens integritet?"

"Kunna variera mellan olika aktiviteter och rum under dagen"

"Flexibilitet - möjlighet till stora och små rum för alla"

"Leka, lära och utforska i liten och större grupp"

BARNENS REFERENSGRUPP

"Många barn ska kunna sitta och arbeta tillsammans"

"Ibland vill man sitta själv, men ganska ofta tillsammans"

"Jag tycker om att klättra"

"Förskolan ska erbjuda barnen en god miljö och en väl avvägd dygnsrytm med både vila och aktiviteter som är anpassade efter deras behov och vistelsetid." – Läroplanen för förskolan

MÖTE MED RUMMET

Den pedagogiska personalen och barnen utgör grunden för en social och trygg miljö, men ibland behöver tryggheten skapas inom barnet genom reflektion och återhämtning. Rum som överensstämmer med barnens känslomässiga behov kan utöka känslan av kontroll - barnen måste ges möjlighet att dra sig undan - framförallt i större rum där barnen träffar barn och personal från andra grupper.

Hur tillåts barnen att känna in en situation och närma sig mötet med andra i sin egen takt? Byggnaden ska utgå ifrån barnens fysiska nivå och situation och hjälpa dem i deras utveckling. Ibland behöver barnen iaktta innan de väljer att delta, för att känna sig trygga inför en främmande situation. Detta kräver en mjuk ingång till större ytor. Kanske genom dämpad belysning och lägre takhöjd. Barn upplever rummet med kroppen och ibland kan trygghet finnas i ett mjukt material eller ett litet krypin.

Genom att ge *mervärde* till byggnadsdelar som naturligt tillkommer kan förskolan erbjuda spännande rumsligheter som barnen kan använda - så som varierande fönsterstorlekar, låga fönsterbröstningar som tillåter både yngre som äldre barn att se ut, djupa fönsternischer att krypa upp i, en läshörna under en trappa eller en "holk" i den fasta inredningen.

RYTM MELLAN RUM

Att ge personal möjlighet att skapa miljöer som passar barnens olika behov och åldersgrupp ska vara möjligt. Ibland söker barnen lugn och ro, ibland vill de vara aktiva, och behovet ändras över dagen. Förskolan ska erbjuda rum för koncentration liksom fartfyllda lekar. För aktiva barn som söker kontakt och utmaning behövs större sammanhang: lek och rörelse, ljud och ljus, spännande färger och material. För andra kanske rutiner och tydlighet är en absolut förutsättning för att utvecklas.

ATT TÄNKA PÅ

- Gestaltning av rum som tar hänsyn till barnets skala, perspektiv, individuella behov och behov över dagen
- Omsorgsfullt gestaltade byggnadsdelar som ger mervärde till barnen

“Barngruppen och samspelet mellan barnen är en viktig och aktiv del i barnens utveckling och lärande i förskolan. Undervisningen ska baseras på såväl att barnen lär tillsammans och av varandra som samspelet mellan vuxna och barn.” - Läroplanen för förskolan

SAMVERKAN

Byggnadsformen ska underlätta för samverkan mellan arbetslag och möjliggöra att förskolans gemensamma ytor nyttjas av alla i byggnaden. Det betyder att en alldeles för utbredd byggnad skapar stora avstånd och motverkar samarbete.

Funktionsprogrammet stödjer en miljö där pedagogisk personal tillsammans med barnen kan planera dagens aktiviteter. Detta för att möjliggöra att alla barn får chansen att utvecklas i sin egen takt. Personalen måste kunna skapa samverkan mellan barn från olika grupper för olika typer av aktiviteter över dagen. Det här ställer höga krav på byggnadens kapacitet och utformning.

ÖVERSIKT OCH SAMBAND

Storlek och samband av rum ska underlätta centrala begrepp som mötesplatser, samspel och fördjupade relationer. Samtidigt måste det vara en god miljö för barnen där de kan koncentrera och fokusera på en aktivitet. Det vill säga att *genomgångsrum* ska undvikas så långt det är möjligt och glasade dörrars och fönsters placeringar vara väl avvägda för att barnen ska känna sig trygga - genom att kunna se barn och vuxna i andra rum - men utan att det blir ett störningsmoment.

Den invändiga glasning ska även underlätta för pedagogisk personal att ha översikt och stödja känslan av att ha kontroll över en situation. Personalen bör se barn i angränsande rum och ha visuell kontakt med annan personal.

FLÖDEN

Byggnaden bör undvika vad den miljöpsykologiska forskningen kallar för "crowding." Crowding är trånga utrymmen som leder till stresspåslag och vidare framkallar känslor av ångest och aggressivitet. Genom att motverka trängsel och underlätta för verksamhetens flödesstruktur att flyta på, kan detta undvikas. Rum som måste handskas med många barn och vuxna, så som entréer, matsal och gemensamma hygienrum, kräver extra planering för att undvika köbildning.



Intercultural Education Center, Germany. (Se)arch Architekten. Foto Zoëy Braun

FÖRDJUPNING

- Om crowding: *Förskolans fysiska miljö - En kunskapsöversikt och förslag till utvärdering*, SKL 2018, s. 11

ATT TÄNKA PÅ

- Samverkan mellan arbetslag
- Undvikande av genomgångsrum och väl avvägd placering av invändig glasning i dörrar och fönster
- God koppling mellan kök och matsal
- Kommunikationsstråk är effektiva och gynnar barnens och personalens flödesstruktur med hänsyn till dimensionering, möblering och dörrars öppningsriktning
- Baserna har bra tillgång och närhet till resten av förskolan
- Medvetna materialval och gestaltning av rum som ska handskas med många barn och vuxna - för att bidra till en rogivande atmosfär i en aktiv miljö.

REFERENSGRUPP

- "Undvika "orum" som alltid står tomma.
- "Se till flöden. Vagnar ska inte gå genom barnens rum"
- "Hur tar sig barnen till och från matsalen?"
- "Var finns toaletter när barnen köar för att ta mat?"
- "Barnen ska ha överblick och veta var de befinner sig i lokalen/byggnaden"

1.7 LJUS



Exempel på ljusmiljö med variation av ljusinsläpp
Råå Förskola, Helsingborg. Dorte Mandrup Arkitekter

FÖRDJUPNING

- *Ljus och Rum - planeringsguide för belysning inomhus*, Ljuskultur i samarbete med Arbetsmiljöverket och Statens Energimyndighet, 2013

HÄNVISNING

- Bilaga 12 - Teknik och Hållbarhet

ATT TÄNKA PÅ

- Barnens synsinne och färgseende utvecklas under förskoleåldern vilket gör en rik och varierad ljusmiljö med god färgåtergivning extra viktig.
- Att högt sittande fönster ger mycket ljus, men ökar samtidigt risken för bländning
- Att en alltför jämn monoton belysning är tröttsam och minskar upplevelse av rum, färg och form
- Att ljuset ska ha en god färgåtergivning, speciellt i situationer med en ljuskälla, som t.ex. pendlat ljus över bord.

MERVÄRDE

- Möjligheten att med ljus skapa mindre rum i rummet som hjälper barnen att koncentrera sig och samlas kring den egna gruppens aktivitet

LJUSET I FÖRSKOLAN

Huvuddelen av förskolans belysning ska utgöras av dagsljus. Det naturliga ljuset ger oss energi och sparar samtidigt energi från elbelysningen. Utvalda utblickar och en ljusplanering som tar tillvara det naturliga ljusets växlingar ska i byggnaden bidra till en levande interiör och ge en uppfattning av tid och plats.

Högt sittande fönster ger ett mer spritt allmänljus som når långt in i rummet medan ett lågt sittande fönster skapar ett mer koncentrerat ljus nära golvet i barnens nivå. Varierade fönsterstorlekar, bröstningshöjder och fönster i olika väderstreck ska i byggnaden ge barnen möjlighet till en rikare ljusmiljö som stärker upplevelsen av både rum, färg, ljus och form.

Det direkta solljuset behöver kunna skärmis av för att undvika bländning och samtidigt släppas in när solljuset är välkommet. Tänk på att yngre barn befinner sig på låga nivåer och ofta tittar uppåt mot vuxna. Koncepten ska ha en varsam placering av fönster och av belysning för att undvika bländning och alltför starka kontraster i riktningar som barnen tittar.

ELBELYSNING

Elbelysningen bör planeras med utgångspunkt från dagsljuset. En bra ljusmiljö kan tillgodose behovet av både ljus och mörker och kan anpassas efter barnens behov och aktiviteter. Att kunna påverka belysningen är ett enkelt och effektivt sätt att förändra stämningen i ett rum. Genom att dämpa allmänbelysningen och fokusera ljuset kring små omslutande "ljusrum" kan olika koncentrerade aktiviteter samlas i ett större rum.

REFERENSGRUPP

"Enkla mörkläggningsmöjligheter"

"Arbeta med ljus och ljud i digital miljö. Utforskande arbete och möjlighet att projicera på väggar"

BARNENS REFERENSGRUPP

"Ett mörkt rum som man kan ta in ljus i"

"Fönster och lampor med olika färger och strålkastare"

LJUDET I FÖRSKOLAN

Barnen tillbringar en stor del av sina första levnadsår på förskolan. Den måste därför vara en plats som möjliggör bästa tänkbara förutsättningar för utveckling och trivsel. En viktig faktor för att uppnå detta är att förstå hur hörselsinnet fungerar och hur ljudmiljön påverkar barn och pedagoger. Hörseln är ett sinne som ofta underordnas visuella upplevelser vid planering av förskolemiljöer. Men på samma sätt som estetik och arkitektonisk gestaltning påverkar vårt välbefinnande gör också ljud och akustik det.

Ljudmiljön påverkar en rad viktiga faktorer i förskolan, såsom möjligheten till koncentration, taluppfattbarhet, språklig utveckling, stimulans och delaktighet. En bra planerad ljudmiljö förstärker allt detta medan en dålig ljudmiljö hämmar barnens utveckling och skapar arbetsmiljöproblem för både barn och pedagoger, såsom trötthet, huvudvärk, tinnitus, inlärningssvårigheter, sömnproblem, mm.

Det vanligaste ljudproblemet på förskolor är höga bullernivåer från den egna verksamheten. När barn leker alstras mycket ljud. En prioriterad målsättning för byggnaden är därför att minimera egenljudalstringen och tillgodose behovet av en väl fungerande ljudmiljö. Syftet är att ge barnen en bra start i livet och pedagogerna en ändamålsenlig arbetsmiljö.

FÖRDLUPNING

- *Begränsa inte dina sinnen - ljudet och den lärande miljön*, Ecophon, 2011

HÄNVISNING

- Bilaga 9 - Akustik

ATT TÄNKA PÅ

- När akustiklösningar adderas ett rum måste hänsyn tas till verksamhetens behov av upphängningsyta och möjlighet att använda projektor eller annat på väggarna.
- Rum för vila och stillsam aktiviteter placeras inte allt för nära rum för aktiv verksamhet, eller andra installationer som låter mycket. T.ex. tvätttrum, kök eller annat.

MERVÄRDE

- Akustik kan också formas och gestaltas så att det tillför rummet ett mervärde, antingen genom att smälta in och bli en del av rummets helhet eller utformas för att ge rummet karaktär.



Exempel på vägg med träribbor som tillåter bakomliggande akustikabsorbenter. School complex in Rillieux-la-Pape, Frankrike. Tectoniques Architects. Foto Renaud Araud



Undertak i perforerad metall som tillåter bakomliggande akustikabsorbenter. People's Choice Credit Union headquarters office. Woods Bagot. Foto David Sievers

REFERENSGRUPP

"BBR-kraven för ljudnivåer är inte tillräckliga."

"Måste tillgodose buller från lågfrekventa ljud"

"Bra akustik från början - svårt att lösa i efterhand"

BARNENS REFERENSGRUPP

"Högtalare så att man kan göra röris"

1.9 INREDNING OCH MATERIAL



Exempel på inredning anpassad funktion. Ama'r CHildren's Culture House, Köpenhamn. Dorte Mandrup Arkitekter.



Exempel på färgsättning, enhetligt materialval och inredning anpassad för barn. Sticklinge Förskola, Lidingö. AIX Arkitekter. Foto Peder Lindbom

ATMOSFÄR OCH MATERIAL

Ett rum är inte bara sin yttre begränsning, utan också rymd, färg, form, ljus och ljud. Alla medel är behjälpliga för att harmonisera med tilltänkt användning. Varma färger och mjuka material kan vara ett stöd för vila och reflektion medan en stor och upplyst yta kan inspirera till lek och rörelse.

Det är en utmaning att hitta en bra balans av estetiskt behagliga material som samtidigt är giftfria, slittåliga och lätta att underhålla. Med tanke på människans klimatavtryck och med hänsyn till barnens direkta kontakt med material, förespråkas en giftfri förskola för att rikta fokus mot barnen och deras framtid. Barn använder sig inte av omgivningen på samma sätt som vuxna - t.ex. stoppar de saker i munnen som inte är tänkta att tuggas på - och den medvetenheten måste finnas vid val av både pedagogiskt material och inredning.

ORIENTERING

Färg och material kan förtydliga ett rums funktion, framför allt för barn med funktionsvariation. Ett förtydligande av ett rums funktion genom gestaltning ska underlätta för barnen att orientera sig. Färg, struktur, ljud och ljus ska ge rummet en identitet som inte undermineras när den dagliga verksamheten möblerar om, skapar och dekorerar. Barnens alster ska få ta plats och synas, samtidigt som en medvetet vald interiör bibehåller känslan av lugn i en aktiv miljö.

Skillnad mellan vägg, golv och tak, synliggörande av dörrar och inredning kan hjälpa barnen att förstå en byggnads logik och funktion. En miljö utan förtydligande moment kan upplevas rörig och stökig. Inredning och färgsättning i samverkan med ljusplanering ska underlätta för barnens undermedvetna sondering av omgivningen och ge känsla av överblick, harmoni och lugn.

ATT ÅLDRAS MED VÄRDIGHET

En bra förskola sliter miljön med hälsan. Få byggnader utsätts för sådan belastning på material som en förskola. Produkter som lätt repas, går sönder eller ser trasiga och slitna ut efter att barnen undersökt rummet in till minsta detalj, är inte en produkt för en förskola. Materialen ska tåla slitage utan att förlora sitt värde. En trivsamt och inbjudande miljö har en positiv inverkan och uppmuntrar användaren till omsorgsfull förvaltning.

ATT TÄNKA PÅ

- Golvet är en viktig del av förskolan. Barnen springer, kryper, sitter, ligger, sover, rullar och dansar på golvet. Därför bör golvet vara tilltalande, både i temperatur och struktur med behagliga material.
- Materialens inverkan på upplevelsen av rummet
- Giftfria och tåliga material
- Möjlighet att underlätta för barnen att orientera sig i rummet/förskolan genom medvetet vald inredning, material och kulör

FÖRDJUPNING

- *Synguiden förskola - En vägledning för dig som möter barn med synskada i förskolan.* (Olsson et al, 2008)
- *Rapport Giftfri förskola* - https://www.naturskyddsforeningen.se/sites/default/files/dokument-media/rapporter/Rapport_Giftfri_forskola_Kommuner.pdf
- *Lagar och regler som styr hanteringen av inomhusmiljöfrågor i skolor*, SKL 2019

HÄNVISNING

- Bilaga 12 - Teknik och Hållbarhet
- Bilaga 13 - Ämnen med miljö- och hälsofarliga egenskaper
- Bilaga 15 - Ämnen i Textilier

REFERENSGRUPP

"Golvet är viktigt - akustik, miljövänligt, friktion och städbarhet"

"Naturmaterial och golvvärme är en kvalitet"

"Medvetna ytmaterial i trappan är viktigt"

"Neutrala, men varma kulörer"

"Tänk på hur materialen slits"

LEVERANTÖRSHEARING

"Ftalatfria mattor"



Exempel på variation av material för att stödja funktion.
Gottsunda Bibliotek, Uppsala. Marge Arkitekter. Foto Johan Fowelin



Exempel på hållbara material som åldras väl.
Kindergarten Wiesenbach, Österrike. Bernardo Bader Architekten

DEL 2 | FUNKTIONER OCH RUMSSAMBAND

Utifrån mål och vision i Del 1 beskrivs och kravställs i Del 2, funktionsområden och rumssamband inom förskolan. I förundersökningsarbetet framgår att byggnaden måste tillåta olika arbetssätt och olika storlekar på barngrupper. Rumssamband och rumsfunktion ska bistå verksamheten i alternativen att ge varje barngrupp en bas, eller att fritt använda lokalerna utefter behov.

För att möjliggöra detta beskrivs barnytan i två olika delar, där del 2.2 säkerställer en viss typ av rum och ändamål genom krav på kapacitet och inredning, och där del 2.3 beskriver förskolans pedagogiska funktionsområden.

ÖVERSIKT

INLEDNING

1.1 Syfte

1.2 Bakgrund

1.3 Syfte

1.4 Bakgrund

1.5 Syfte

1.6 Bakgrund

1.7 Syfte

1.8 Bakgrund

1.9 Syfte

1.10 Bakgrund

1.11 Syfte

1.12 Bakgrund

1.13 Syfte

1.14 Bakgrund

1.15 Syfte

1.16 Bakgrund

1.17 Syfte

1.18 Bakgrund

1.19 Syfte

1.20 Bakgrund

1.21 Syfte

1.22 Bakgrund

1.23 Syfte

1.24 Bakgrund

1.25 Syfte

1.26 Bakgrund

Entréer (del 2.1)

Förskolan har många olika användare och behöver flera entréer för att verksamhet, logistik och flöden ska fungera och användare inte störa varandra.

Rum med specifik funktion och kapacitet (del 2.2)

Detta avsnitt behandlar rum som kräver en viss möblering och kapacitet för att uppfylla en viss funktion. Här beskrivs även de pedagogiska rum som ingår i vad vi i funktionsprogrammet kallar för enhet, - en del av förskolan där varje barngrupp har möjlighet att skapa en permanent bas.

Rumsspecifika funktioner

- Entré: Groventré och kapprum
- Enheter: bas och hygienrum

Pedagogiska Funktioner (del 2.3)

Avsnittet behandlar funktioner och ämnesområden som förskolan bland annat måste uppfylla enligt läroplanen, men som inte är rumsspecifika. Funktionerna inom detta kapitel kan samsas med en eller flera funktioner inom ett och samma rum.

Pedagogiska funktioner

- Lek och läs
- Vila
- Verkstad och ateljé
- Musik, sång, rörelse och teater
- Matsal

Funktioner för personal (del 2.4)

Beskrivning av funktioner inom servande yta avsedd för pedagogisk personal och servicepersonal.

Allmänt (del 2.5)

Förskolebyggnad i två plan, utrymning, byggdelar etc

2.1 ENTRÉER OCH ANGÖRING

Entréer för förskolans olika användare och besökare



Porreres Medical Center, Spanien, MACA Estudio. foto Jaime Sicilia

ENTRÉER OCH ANGÖRING 2.1

ENTRÉER

Förskolan har många olika användare och behöver flera entréer för att verksamhet, logistik och flöden ska fungera och användare inte störa varandra. Samtliga användare av förskolan ska ha möjlighet till tillgänglig och användbar entré inom 25m från angöringsplats/handikapparkering. För förskolekoncepten behövs:

- Gårdsentréer för barn och föräldrar (groventréer)
- Entré för barn och föräldrar (tillgänglig)
- Entré för personal (tillgänglig)
- Entré för besökare (tillgänglig)
- Varumottag för kök och övriga leveranser

Barn, föräldrar, personal och besökare kan dela entré på angöringssidan förutsatt att samtliga funktionskrav uppfylls, se motstående sida.

PLACERING AV ENTRÉER

Placeringen av entréer är av avgörande betydelse för konceptbyggnadernas användbarhet på olika tomter. Generellt behöver en förskola entréer orienterade mot antingen *angöringsplats* eller *gård (friyta)*. Dessa hamnar oftast på motsatta sidor av förskolebyggnaden.

ANGÖRINGSSIDA OCH GÅRDSSIDA

För att klara krav på angöring och tillgänglighet behövs en princip för placering av entréer. Funktionsprogrammet gör det genom begreppen *angöringssida* och *gårdssida*.

- se exempel 1 och 2

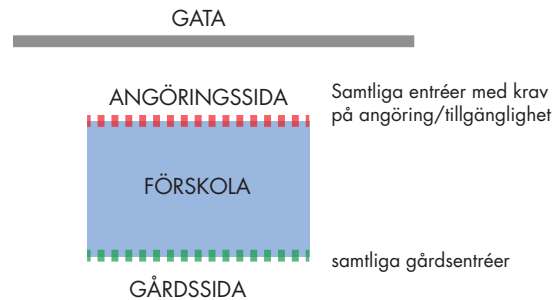
Angöringssida är den sida av byggnaden som placeras mot angöring/väg och där samtliga entréer placeras som har krav på angöring, dvs varumottag, köksentré och samtliga entréer med tillgänglighetskrav.

Gårdssida är den sida av byggnaden som är vänd mot gården/friytan och där entréer för barn och föräldrar (groventréer) placeras med direkt anslutning till gården/friytan.

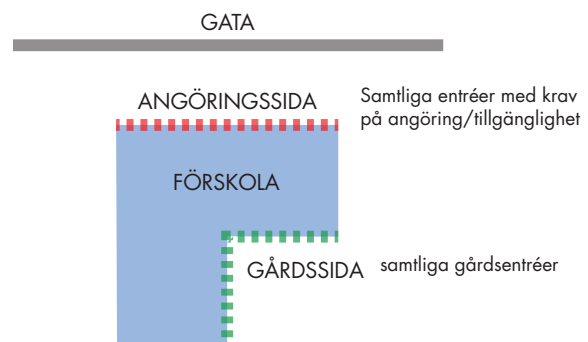
Med "sida" (Gårdssida respektive Angöringssida) menas en sträcka längs byggnaden där resp entréer placeras och som kan löpa över flera fasader eller hörn.

Exakt längd eller placering av dessa "sidor" är svår att definiera eller krävställa då konceptbyggnaderna kan ha valfri form. Dock får ej Angöringssida och Gårdssida överlappa varandra.

EXEMPEL 1



EXEMPEL 2



BBR

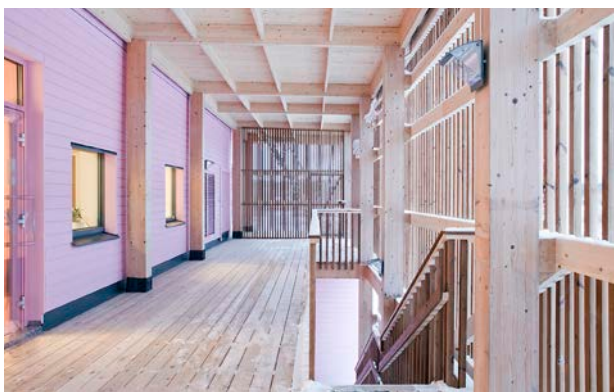
3:122 Tillgängliga och användbara gångvägar, angörings- och parkeringsplatser m.m.

En angöringsplats för bilar ska finnas och parkeringsplatser för rörelsehindrade ska kunna ordnas efter behov inom 25 meters gångavstånd från en tillgänglig och användbar entré till publika lokaler, arbetslokaler och bostadshus. Markbeläggningen på sådana angöringsplatser och parkeringsplatser ska vara fast, jämn och halkfri. (BFS 2014:3).

2.1 ENTRÉER OCH ANGÖRING



Exempel på ljus, skyddad och välkomnande entré. Solrosen Kindergarten, Norge, Stein Halvorsen Arkitekter. Foto Jonas Aarre Sommarset



Exempel på entréer via balkong med plats för utevila. Lustigkulla Förskola, Knivsta. Arkitema Arkitekter. Foto Philipp Gallon



Exempel på tydlig och öppen entré. Pensthorpe Playbarn, England. Adam Kahn Architects

GÅRDSENTRÉER

Via gårdsentréer lämnar och hämtar föräldrar sina barn och det är de entréer som används under dagen när barn och pedagoger går in och ut till gården, på utflykt eller liknande.

Gårdsentréer ska vara vända mot barnens gård (friytan) och vara avskilda andra entréer så som personalentré och varumottag. Gårdsentréer ska i första hand finnas i markplan, men kan fördelas på båda plan om det anses lämpligt.

Antal gårdsentréer och fördelning per plan enligt respektive koncepttyp, se sid. 7 *Efterfrågade koncepttyper*.

ENTRÉ FÖR BARN OCH FÖRÄLDRAR (TILLGÄNGLIG)

Då gårdsentréer för barn och föräldrar sällan klarar tillgänglighetskrav på 25m till angoringspunkt/handikapparkering behövs ytterligare en kompletterande entré för barn och föräldrar, som kan användas vid behov, där tillgänglighetskrav kan säkerställas.

För samtliga tillgängliga entréer gäller enligt lag om diskriminering att denna entré ej ska var diskriminerande utan likvärdig andras entré. Huruvida detta uppfylls är bedömningsfråga av tillgänglighetssakkunnig i respektive förskolas byggärende.

Dock behöver stor hänsyn tas till detta i utformningen. Tillgänglig entré för barn och föräldrar ska, för att betraktas som likvärdig, t.ex. inte ha för lång väg till kapprum och enhet, och vägen ska vara via neutral ytor. Det är även viktigt med närhet till RWC och hiss.

Entrén för barn och föräldrar kan delas med besöksentré och/eller personalentré förutsatt att funktionskrav och ovan nämnda likvärdighetsprincip.

ENTRÉER OCH ANGÖRING 2.1

FUNKTIONSKRAV

- Samtliga användare av förskolan ska ha möjlighet till tillgänglig och användbar entré som uppfyller Tillgänglighetskrav om att ej vara diskriminerande.
- Tillgängliga entréer ska ligga inom minst 25 meter till en möjlig angöringspunkt vid gata utanför förskoletomt. *Se punkt Situationsplan under Bilaga 16, Funktionsprogram*
- Varumottag ska ligga inom minst 25 meter till en möjlig lastzon vid väg utanför förskoletomt. *Se punkt Situationsplan under Bilaga 16, Funktionsprogram*
- För förskolebyggnaden ska det anges en *angöringssida* och *gårdssida*
- Angöringssida och Gårdssida ska ej överlappa varandra.
- På angöringssidan ska finnas:
 - Entré för föräldrar och barn (tillgänglig)
 - Entré för personal (tillgänglig)
- Entré för besökare (tillgänglig)
 - Varumottag för kök
 - Varumottag för övriga leveranser
- Barn, föräldrar, personal och besökare kan dela entré på angöringssidan förutsatt funktionskrav för samtliga uppfylls.
- På gårdssidan ska finnas:
 - Gårdsentréer för barn och föräldrar

GÅRDSENTRÉER

- En gårdsentré per enhet. Fördelning per plan enligt respektive koncepttyp, se *sid. 7 Efterfrågade koncepttyper*.
- Direkt anslutning till gård/friyta
- Avskilda andra entréer och varumottag
- *Se även 2.2.2 Entréer för föräldrar och barn, 2.2.3 Groventré och kapprum.*

ENTRÉ FÖR BARN OCH FÖRÄLDRAR

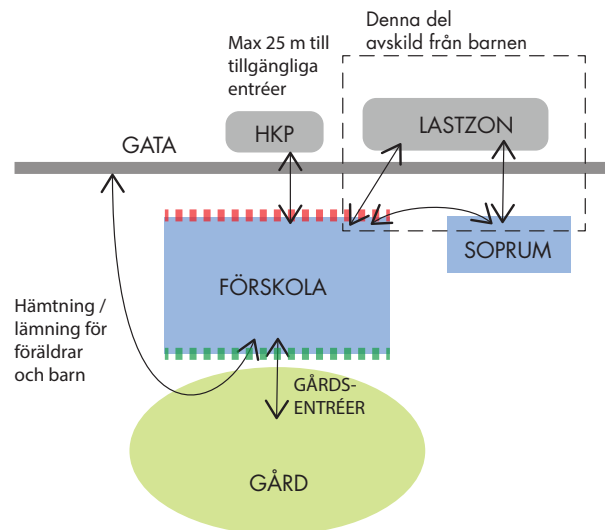
Se 2.2.1 Groventré och Kapprum

ENTRÉ FÖR PERSONAL

Se 2.4.2 Personalyta- Arbetsutrymmen och 2.4.3 Personalyta- Övriga utrymmen

ENTRÉ FÖR BESÖKARE

Se 2.4.2 Personalyta- Arbetsutrymmen och 2.4.3 Personalyta- Övriga utrymmen



VARUMOTTAG FÖR KÖK

- Avskild övriga entréer
- Möjligt att avskilja från barn på väg till och från förskolan
- Möjligt att placera soprum/miljöbyggnad nära

Se även 2.4.1 Storkök

VARUMOTTAG ÖVRIGA LEVERANSER

- Varumottag av förbrukningsmaterial för förskoleverksamheten kan ske genom någon av övriga entréer på angöringssidan eller varumottag för kök. Delas varumottag med kök måste leveranser till verksamheten kunna tas dit utan att passera genom köket.

ATT TÄNKA PÅ

- Vissa kommuner tillämpar strängare krav än BBRs 25m
- Viktigt är att varumottag placeras så att ett soprum/miljöhus kan placeras in om rimligt avstånd för kökspersonal att lämna avfall

2.2 RUM MED SPECIFIK FUNKTION OCH KAPACITET

Rum för barn som ska finnas för att uppfylla en specifik funktion

“Utbildningen i förskolan ska lägga grunden för att barnen ska förstå vad demokrati är. Barnens sociala utveckling förutsätter att de alltefter förmåga får ta ansvar för sina handlingar och för miljön i förskolan. Barn har rätt till delaktighet och inflytande. De behov och intressen som barnen själva på olika sätt ger uttryck för ska ligga till grund för utformning av miljön och planering av utbildningen.” - Läroplan för förskolan

Förskolan ska kunna erbjuda möjligheten att skapa en trygg och bekant miljö för barn som har behov av tydliga strukturer och rutiner. Här är flöde, struktur, organisation och kommunikation centrala begrepp. Inom entrén, basen och hygienrummet får barnen möjlighet att känna sig hemma - här hittar de själva till sin plats för kläder och privata ägodelar.

Inom basen ges barnen förutsättningar att skapa egna rutiner och utvecklas i nära relationer till personal och andra barn inom gruppen. Inom basen hittar barnet bland material och leksaker, barnet kan ta initiativ, påbörja och fortsätta lekar eller projekt. Ändamålet är att erbjuda barnen en bekant miljö, som för vissa kan vara en absolut nödvändighet för att utvecklas självständigt.



Ecole maternelle javelot, Frankrike. Eva samuel architecte et associes. Foto Gaston Bergeret

2.2.1 GROVENTRÉ OCH KAPPRUM

MÖTESPLATS

Gårdsentrén leder in till *groventré* och *kapprum*. Det är här barnen är tillsammans med sina föräldrar, och kanske är det här de tar farväl för att sen återses igen efter en dag ifrån varandra. Det är ofta många barn som lämnas och hämtas samtidigt och därför krävs utrymme, organisation och genomtänkt flödesstruktur.

SKO- OCH SKOFRI ZON

Groventré och kapprum kan vara inom samma rum eller uppdelade. Men generellt kan groventrén ses som skozonen, den smutsiga ytan där man tar av och på samt förvarar skor och tex regnkläder. Kapprum kan ses som den skofria zonen av entrén där barn kan sitta på golvet och klä sig, samt med klädförvaring för barn och pedagoger.

Viktigt är att tydliga gränser mellan dessa zoner, i material eller annat samt att de ej bör korsa varandra.

BARNEN

Här lär sig barnen att klä sig, placera och särskilja sina egna kläder från andras. Det är viktigt att tänka på tydlighet och plats för inredning för att undvika oreda där kläder och skor förväxlas och kommer bort. Barnens inredningen bör även vara sådan att både äldre och yngre når och klarar sig själva efter förmåga.

Det behövs belysning av vertikala ytor för sko- och klädförvaring, så att barnen lätt kommer åt och hittar.

PERSONALEN

Hänsyn ska tas till den pedagogiska personalens arbetsbelastning, speciellt gällande organisation och praktisk utrustning med utrymme och närhet mellan torkrum och barnens avhängningsytor. Det behöver finnas utrymme för föräldrar och personal att placera tillhörigheter som inte nås av barnet eller andra barn.

Pedagogisk personal ska ha utrymme för av- och påklädning och behöver förvaring av arbetskläder. Både regn- och vinterkläder tar mycket plats och ska vara lätta att komma åt då personalen samtidigt ska ha uppsikt över barnen. Personal ska kunna ha överblick på vad som händer utanför entrén och på gården samt ha utrymme på vägg där de kan informera föräldrar och barn om viktiga händelser och pågående arbete.

Väggar och golv ska vara lätta att städa och utrymmet bör inredas på ett sätt som undviker att det upplevs lortigt eller stökigt.



Exempel på visuell koppling mellan gård (friyta) och entré. Ugglan Förskola, Botkyrka. 3dO arkitekter

REFERENSGRUPP

"Uppdelade entréer "

"Säkerhet och barnens självständighet"

"Möjlighet till föräldrasamverkan"

"Här är det hårt slitage och mycket folk"

"Vinkfönster"

"Barn kan hjälpa barn"

"Genomtänkta flöden"

"En viktig mötesplats. Är det här förälder och barn möter pedagoger?"

BARNENS REFERENSGRUPP

"Ett långt fönster där det får plats många barn som kan se ut"

"Städat och fint"

"Pinnar till stövlar så att barnen kan hitta själva och så att fröknar slipper leta"

"Namn och bilder så att man vet var man har sin plats"

"Krokar och fack"

"Glasdörrar är fint, men man får akta för tjuvar"

GROVENTRÉ OCH KAPPRUM 2.2.1



Ljus och öppen groventré. Sticklinge Förskola, Lidingö. AIX Arkitekter.
Foto Peder Lindbom



Exempel på mervärde i form av kojor och krypin
Kapprum Råå Förskola, Helsingborg. Dorte Mandrup Arkitekter

GROVENTRÉ

För barnens behov av mindre sammanhang och begränsning av intryck ska gårdsentré och groventréer vara uppdelade om minst en vardera per enhet. Det underlättar även att hålla ordning på barnens tillhörigheter. Gårdsentréer och groventréer utformas så att det förhindras att onödigt smuts dras in i förskolan

KAPACITET GROVENTRÉ

Antal barn och personal enligt uppdelning av groventréer för respektive koncept - se sid. 7 *Efterfrågade koncepttyper*

KAPPRUM

Kapprummet ska vara uppdelat och organiserat så att barn och föräldrar lätt förstår var de har sin avhängningsyta. Golvet används för påklädning och det är viktigt för barnen att kunna lägga ut ytterkläder, sätta sig ner på golvet och själva klä på sig.

Kapprummet kan vara uppdelat i mindre sektioner, tex ett per groventré, men kan också vara en sammanhängande yta för hela förskolan. I det senare fallet är det viktigt med organisation och det bör av inredning, eller annat, tydligt framgå de olika barngruppernas tillhörighet.

KAPACITET KAPPRUM

Enligt antalet barnplatser för respektive koncept - se sid. 7 *Efterfrågade koncepttyper*.

CROWDING

Både groventré och kapprum ska kännas välkomnande både för barn och föräldrar. Därför är det viktigt att de inte bidrar till stressrelaterade faktorer så som crowding - se 1.6 *Flöden och Samverkan*. Det ska finnas plats att sitta ner, ta det lugnt och samtala med sitt barn.

TORKRUM OCH TOALETTER

Varje groventré ska ha tillgång till torkrum och bör nås via skozonen. För barn som är ute på gården behövs tillgång till en toalett utan att behöva ta sig skor, en utetoalett. Den kan antingen placeras så att den nås direkt från gården eller via skozonen i någon av groventréerna.

Även kapprummet behöver ha en toalett i närheten, det kan vara tex ett hygienrums toaletter eller den neutralt placerade RWC som ska finnas på varje plan -se 2.2.5 *toaletter och dusch*

2.2.1 GROVENTRÉ OCH KAPPRUM

FUNKTIONSKRAV

GROVENTRÉ OCH KAPPRUM

- ☐ Tydlig gräns mellan skozon och skofri zon (smutsig och ren yta)
- ☐ Yta för dokumentation och information för föräldrar i groventré eller kapprum.
- ☐ Plats för personalens kläder i groventré eller kapprum.
- ☐ Plats för hyllor som ej är tillgängliga för barnen i groventré och/eller kapprum.

GROVENTRÉ

- ☐ Minst en gårdsentré och groventré per enhet
- ☐ Utsikt till gården för både barn och personal
- ☐ Varje groventré ska ha tillgång till torkrum. Torkrummet bör nås via skozonen
- ☐ Minst en Utetoalett, - Antingen i anslutning till någon av groventréernas skozon eller direkt utifrån från gården -se 2.2.7 Toaletter och Dusch.
- ☐ Tillgång till vatten för tvättmöjlighet och dricksvatten
- ☐ Stänkskydd eller kakel på vägg (min. 1800 mm över golvet) vid tvättmöjligheter
- ☐ Stänkskydd eller kakel vid upphängningsyta för smutsiga och våta kläder
- ☐ Plats för förvaring av barnens skor och stövlar. I så stor utsträckning som möjligt i barnens höjd.
- ☐ Plats för förvaring av personalens skor
- För övriga krav - se 2.5. Allmänt

KAPPRUM

- ☐ Kapprum ska ha nära till toalett, tex ett hygienrums toaletter eller den neutralt placerade RWC
- ☐ Minsta upphängningsyta per barn är bredd: 250 mm, med plats att förvara barnens privata kläder och ägodelar. Inredning kan vara fast eller rörlig beroende på val av planlösning.
- ☐ Tillräcklig golvyta som möjliggör för barnen att sitta på en matta eller annat, samt yta för bänkar som även vuxna kan använda.
- För övriga krav se 2.5. Allmänt

TORKRUM

- ☐ Torkrum ska vara tillgängliga med möjlighet för en utomhusrullstol att svänga runt inom torkrummet (svängradie 1500 mm). Alternativt att en utomhusrullstol kan svänga runt i dörröppningen.
- ☐ Tillräckligt med utrymme för upphängningsyta och system för organisation av kläder för den/de groventréer och kapprum som respektive torkrum servar
- ☐ Plats för torkvagnar

ATT TÄNKA PÅ

GROVENTRÉ OCH KAPPRUM

Tillräckligt med yta för barn och vuxna att både obehindrat röra sig och sitta ner

- Inredning som underlättar städning av golv och inte samlar damm
- Förråd/förvaring för pedagogers säsongskläder
- Skoyta och skofri yta bör ej korsa varandra

GROVENTRÉ

- Ljus, öppen och tydlig entré. Tänk på att groventrén länkar till utemiljön och behöver ha god tillgång till dagsljus för att inte skillnaden i ljusnivån mellan inne och ute ska bli för stor.
- Utrymme för orienterings och utrymningstavlur vid entréer
- Närhet mellan torkrum och barnens avhängningsyta

KAPPRUM

- Barn ska själva ha möjlighet att hänga upp sina kläder
- Placering av inredning, materialval eller färgsättning ska signalera tillhörighet och kommunicera till både barn och föräldrar var de har sin plats
- Möjlighet att dela av med grindar eller dörrar mellan kapprum och övriga ytor, framför allt inom yta för yngre barn.

TORKRUM

Kläder behöver hänga med ca. en decimeter mellanrum för effektiv torkning.

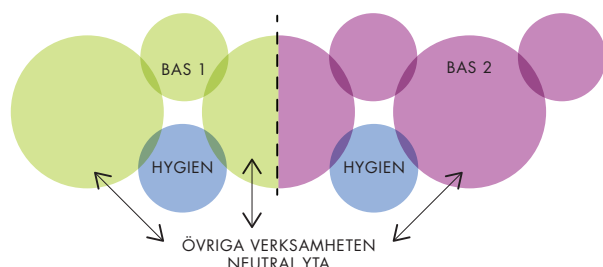
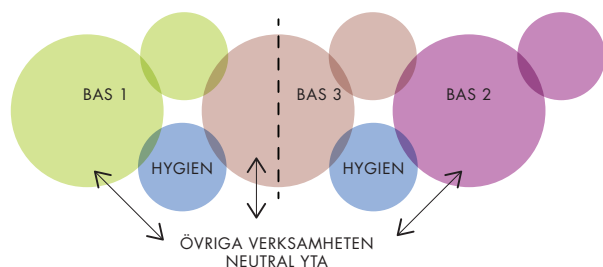
- Kläder kan behöva torkas flera gånger under en dag
- Löpmetyta för klädupphängning bör inte vara mindre än 200 mm per barn och kan anordnas i flera nivåer
- Bra städbarhet och extra god ventilation i torkrum
- Väggar ska vara lätta att rengöra

MERVÄRDE

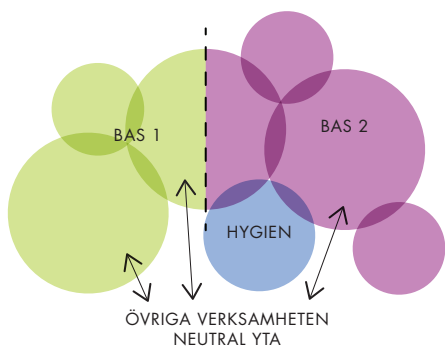
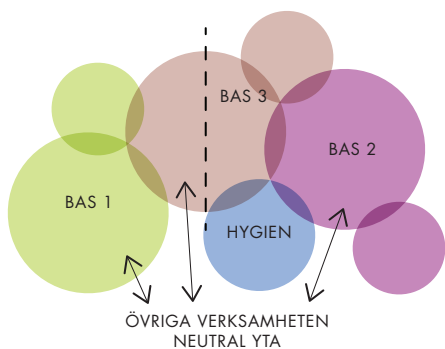
Entrén används flera gånger under dagen och en stor del av året är av- och påklädning en tidskrävande procedur. Vad gör barnen när de väntar på sina kompisar? Kan de hjälpa till, eller finns det kanske en liten läshörna eller kritvägg vid ett vinkfönster? Finns det yta att presentera barnens alster och pågående projekt?

2.2.2 ENHET

Exempel 1. Minst antal rum per enhet med efterfrågade rumssamband



Exempel 2. Minst antal rum per enhet med efterfrågade rumssamband



Enheten är en sammansättning av rum och funktioner för två större eller tre mindre barngrupper. Antalet enheter beror på konceptets storlek.

SYFTE

Målet är en användbar förskola där varje verksamhet har möjlighet att välja arbetssätt och uppdelning av barngrupper efter behov och önskemål. Förskolans barnyta ska kunna användas både fritt efter behov, eller utgå från stationära baser (avdelningar) för respektive barngrupp.

Enheten som helhet bör ha en fördelaktig, flexibel planlösning med möjlighet att öppna upp och dela av rum för att pedagogiken ska kunna formas utefter barnens behov och pedagogernas val av arbetssätt.

BEGREPP

För att beskriva hur detta kan uppnås använder funktionsprogrammet begreppen *Enhet* och *Bas*. Där *bas* är de pedagogiska rum för en barngrupps dagliga behov och *enhet* är grupperingen av dessa baser tillsammans med servande funktioner såsom hygienrum och toaletter.

PRINCIP

Grundprincipen är att det i varje enhet ska vara valbart att bedriva verksamhet med antingen två eller tre barngrupper/baser.

Förskolekoncepten ska i grundutförande ha enheter som består av tre baser och minst ett hygienrum, lämpliga för tre mindre barngrupper.

Dessa tre baser ska kunna ställas om och serva två större barngrupper genom att den tredje basen blir gemensamt rum eller att rummen delas upp mellan de två andra baserna, om det behövs med t.ex. en lättvägg, vikvägg eller skjutparti. (Enbart möblering som rumsavskiljare är inte godtagbart).

Enheten behöver alltså ha sådan utformning och rumssamband att den uppfyller funktionskraven både som tre små baser och två stora baser.

Med denna struktur blir förskolan mindre känslig för förändringar över tid, så som ändrade barngruppsstorlekar eller skiftningar i personalresurser.

KAPACITET ENHET

36 barn och 7 pedagoger per enhet (dvs samma oavsett två eller tre baser). Antal enheter enligt respektive koncept, - se sid. 7 Efterfrågade koncepttyper

FUNKTIONSKRAV

- ☐ Varje enhet ska ha tre i tre baser för tre mindre barngrupper.
- ☐ Varje enhet ska kunna ställas om till två baser för två större barngrupper.
- ☐ Varje enhet ska ha ett eller flera hygienrum. Kapacitet - se 2.2.4 Hygienrum
- ☐ Varje enhet ska ha nära till lekförråd och centralförråd eller annan förrådslösning.
- ☐ Inom enheten ska det finnas möjlighet till sovplats på golv inkl. förvaring av madrasser. - se 2.3.3 Vila
- ☐ Redovisade lösningar för hur enheten kan användas som både två och tre baser. Se punkt Planer under Bilaga 16, Funktionsprogram

ATT TÄNKA PÅ

- Basernas placering inom förskolan möjliggör interaktion, samarbete och samnyttjande av pedagogiska funktioner mellan barngrupper och pedagoger - se del 2.3 Pedagogiska funktioner

MERVÄRDE

- Flexibilitet i planlösningen med skjutdörrar, för att kunna öppna upp eller dela av förespråkas -där det av akustiska och användbara skäl anses lämpligt.



Šmartno Timeshare Kindergarten, Slovenien. Arhitektura Jure Kotnik



Daycare centre Bilby Garden, Tyskland. Baukind

2.2.3 BAS



Exempel på skjutdörr och inredning som skapar mervärde för barnen. Hedlunda Förskola, Umeå. SWECO Architects



Exempel på spännande ljusmiljö, genomtänkta kulör- och materialval och inredning anpassad för barn. Råå Förskola, Helsingborg. Dorte Mandrup Arkitekter

REFERENSGRUPP

"Bygga för barnens rätt till sitt eget lärande"

"Att barnen kan välja och röra sig fritt mellan rummen"

"Att det finns mindre infällda golv av trä eller textil känns mysigt"

"Tydlig tillhörighet till de olika hemvisterna"

"Äta och gå på toaletten på ett för barnen anständigt sätt"

BARNENS REFERENSGRUPP

"Jag vill ha en mysig matta som är rund"

"Ibland vill man sitta själv men ganska ofta tillsammans."

"Det är bra med plats på golvet"

"Det ska vara så att alla kan nå"

"Vita väggar så man kan titta på bilder"

Här får barnen möjlighet att utveckla sin identitet, våga ta risker och bygga upp förtroendet för personalen och de andra barnen i gruppen.

FUNKTION

Basen är de pedagogiska rum inom enheten som erbjuder en barngrupp sin ordinarie plats inom förskolan. Här kan den största delen av dagen tillbringas om så önskas. Basen innehar vissa funktioner som tillgodoser en barngrupps dagliga behov.

Inom basen ska barngruppen kunna ha samling, bedriva kreativ verksamhet, inta måltid, leka och återhämta sig. Här kan respektive barngrupp inreda efter egna rutiner, initiativ och önskemål. För ytterligare beskrivning av nämnda funktioner - se del 2.3 Pedagogiska funktioner.

RUM

Basen består av *minst* två pedagogiska rum per barngrupp. Rummen är kopplade till vissa funktioner, för både barn och pedagoger, för effektiv och kvalitativ pedagogik - se *exempel s.30*

Basen som del av en enhet, kan utöver sitt minimum av två rum, dela ytterligare rum med andra baser. Detta för att varje barngrupp ska kunna delas upp i mindre grupper över dagen.

BARNFOKUS

Kanske är basen det viktigaste rummet för vissa barn.

Barnen ska fullt ut kunna nyttja rummen - det är deras sfär. Fast inredning, så som handfat, speglar, bröstningshöjder på fönster för utblick och möjlighet till krypin, är anpassat både äldre som yngre barn. Troligt är att de yngsta barnen äter lunch och mellanmål inom basen, vilket bör beaktas vid placering av pentry, uppställningsyta och bordsplaceringar.

INREDNING OCH UTRUSTNING

Basen ska ha plats för samling, både som sittplatser vid bord och yta på golvet. Rummen ska kunna fungera för kreativt skapande, så som måleri eller andra skapande aktiviteter. Det ska finnas förvaring för material, tillgång till vatten och upphängningsytor på väggen samt möjlighet att använda projektor. Här ska också lek och umgänge i mindre grupp vara möjligt.

FUNKTIONSKRAV

- Varje bas ska ha *minst* två egna pedagogiska rum. Ytterligare rum kan delas med annan bas.
- Basens rum ska ha direkt koppling till varandra
- Basens rum får ej vara genomgångsrum för annan barngrupp
- Minst ett av rummen i varje bas ska ha visuell kontakt för personal till minst ett av hygienrummen
- Visuell kontakt för pedagogisk personal mellan rum inom bas även om dörrar är stängda. Och om möjligt, även till entrésituation.
- En våtbänk per bas- se 2.5.3 Bygghälsan
- Plats för mat/arbetsplatser med bord och stolar för hela barngruppen samt pedagoger (vid barnens bord) och plats för samling på golvet (tex på matta)
- Det ska vara möjligt för personal att utföra enkla administrativa uppgifter, så som dokumentation och viss planering med plats för låsbart skåp för digitala verktyg, pärmar m.m.
- Plats för
 - Gipsavskiljare under ho i vuxenhöjd.
 - Förvaring av material så som färg, papper, klister med mera tillgängligt för barn.
 - Förvaring ej tillgängligt för barn.
 - Hyllor, som t.ex. uppställningsyta för alster
 - Källsortering
- För övriga krav se 2.5. Allmänt

ATT TÄNKA PÅ

- Om möjligt har basen direkt anslutning till hygienrummet.
- Flexibiliteten inom basen med möjlighet att öppna upp, dela av, samnyttja och samarbeta.
- Värmelaster - fönsterplacering i flera än ett väderstreck är att föredra för undvikande av att stora fönster hamnar i söderläge

MERVÄRDE

- Eftersom basen kanske är de viktigaste rummen för vissa barn, kan de med fördel vara utformade med väl avvägda materialval och fönsterplaceringar för spännande rumslighet och god ljusmiljö. Bra är om barnen kan hitta krypin, eller annan plats för reflektion och vila.



Exempel på fönster i flera väderstreck som ger bättre förutsättningar för ett behagligt inomhusklimat. Monthey Kindergarden, Schweiz. Bonnard Woeffray Architectes. Foto Hannes Henz



Sticklinge Förskola, Lidingö. AIX Arkitekter. Foto Peder Lindbom

2.2.4 HYGIENRUM



Exempel på tydlig och urskiljbar inredning anpassad för både yngre och äldre barn. Daycare, Tyskland, Baukind Architekten



Skälby skola. Järfälla, Max Arkitekter

JAG KAN SJÄLV

Inom enheten behöver det finnas hygienrum - ett eller flera nav som kan nyttjas av en eller flera barngrupper med för toalett- och pottbesök, blöjbyte och tvätt. Hygienrummet ska utformas efter barnens integritet och möjlighet att själva utföra sina behov. Barnen ska kunna använda både toalett och potta på egen hand, själva kunna tvätta sina händer och ta sig upp på skötbord. Rummet ska utformas med inredning i barnens nivå med tydlig gestaltning för alla barn att hitta, se och tolka rummets funktioner. Belysning för god synbarhet är viktigt, men ska vara möjlig att dimra och får inte vara bländande.

INTEGRITET

Enhetens toaletter behöver ligga inne i hygienrummet för personalens möjlighet till överblick och att hjälpa när de tex står vid skötbordet. För att ge lugn och ro och ej störa barnen vid toalettbesök är det dock viktigt att tvättrännor inte placeras precis in på toaletterna.

SMITSPRIDNING

Barn utsätts lätt för smittor i en förskolemiljö och hygienrummet ska vara utformat så att barnen lätt kan komma åt och tvätta händer och mun. Både vid toalettbesök, men också före och efter maten, med genomtänkt placering av pappershanddukar och hantering av förbrukat material.

SKÖTBORDEN

Både yngre och lite äldre barn byter blöjor. Tänk på plats för skötbord med tillgång till vatten och handfat och placering av vägguttag för höj- och sänkbara alternativ. Tänk på att barnen inte ska bländas av takbelysning eller känna sig uttittade.

KAPACITET

Varje enhet ska ha ett eller flera hygienrum som tillsammans har kapacitet för 36 barn.

REFERENSGRUPP

"Kan barnen se hur avloppet fungerar?"

"Inte ett allmänt utrymme, barnen ska kunna stänga dörren - men personalen ha uppsyn"

BARNENS REFERENSGRUPP

"Brunn på golvet så att man kan skvätta vatten."

FUNKTIONSKRAV

- ☐ Ej genomgångsrum
- ☐ Minst ett av rummen i varje bas ska ha visuell kontakt för personal till minst ett av hygienrummen.
- Om enheten endast har ett hygienrum:
 - ☐ Minst två barntoaletter
 - ☐ En standardtoalett
 - ☐ Utrymme för minst ett dubbelskötbord med mellanliggande handfat.
 - ☐ Minst 2,4m tvättränna/tvättrännor med minst 4 blandare
- Om enheten har två hygienrum:
 - ☐ En barntoalett och en standardtoalett i ett av hygienrummen
 - ☐ Två barntoaletter i ett av hygienrummen
 - ☐ Utrymme för minst ett skötbord med handfat i vardera hygienrum.
 - ☐ Minst 1,2m tvättränna/tvättrännor med minst 2 blandare per hygienrum
- ☐ Golvbrunn under tvättränna
- För funktionskrav för respektive toaletter se 2.2.5 Toaletter och dusch
- För övriga krav se 2.5. Allmänt

FAST INREDNING SOM INGÅR:

- ☐ Tvättränna:
 - ☐ Tvättrännor ska vara barnanpassade.
 - ☐ Höjd: 600mm över färdigt golv
 - ☐ Stänkskydd
 - ☐ Bakomliggande vägg ska vara kaklad, minst 1800 mm över färdigt golv och ha i kontrasterande kulör/nyans mot tvättrännan för tillgänglighet
 - ☐ Ska ej placeras inne på toaletterna
- ☐ Vägghängda tvålumpar, hållare för pappershanddukar och papperskorg i barnens nivå vid tvättrännor. Ska vara urskiljbara mot bakomliggande vägg
- ☐ Spegel, anpassad barn

PLATS FÖR:

- ☐ Höj- och sänkbara skötbord och förberett med el, vatten och avlopp.
- ☐ Förvaring av förbrukningsvaror (tvättlappar, blöjor, tvål, engångsunderlägg, handskar, handsprit, desinfektionsmedel, handkräm, plastpåsar mm) nära skötbord.
- ☐ Pottor, pallar samt större pedalhink för blöjor



Preeschool, Japan, Hisae Igarashi Igarashi Design Studio. Foto Nacasa & Partners

ATT TÄNKA PÅ

- Från plats för skötbord bör det finnas fönster in till bas med bröstningshöjd minst 1,4 m för överblick, med hänsyn till barnens integritet
- Tydligt och användarvänligt även för barn med funktionsvariation att orientera sig
- Vid glasning i dörrar ska hänsyn tas till barnens integritet, men möjliggöra överblick för personal
- Generös yta för att undvika trängsel, köbildning etc.
- Belysning som inte bländar barn som ligger på skötbord
- Utrymme för stegpall så barn själva kan klättra upp på skötbordet
- Bra att separera skötbord och toaletter från tvättrännor
- Bra städbarhet och extra god ventilation

2.2.5 TOALETTER OCH DUSCH



New Weiach Kindergarten, Schweiz. L3P Architekten, foto Sabrina Scheja



Barntoilett med liten WC-stol, Humlan förskola, Niras Arkitekter



Barntoilett insyn för personal men ej barn. Sjöängens förskola, Visby Ark

FUNKTIONSKRAV

.....
Sammanställning av Funktionsprogrammets krav och råd gällande toaletter och dusch.

GENERELLT

- ☐ Toilett ska inte stå i direkt förbindelse med matplats (matsal eller personalens lunchrum)
- ☐ Barn och personal ska ej dela toilett men kan vid behov dela neutralt placerad RWC/ Dusch
- ☐ Samtliga toaletter avsedda att användas av barn ska vara stora nog att rymma vuxen och barn samtidigt.
- För toaletter och dusch accepteras lägre fri rumshöjd än det generella kravet om 2,70 m

TOALETTER OCH DUSCH SOM SKA FINNAS

- ☐ Minst 1 neutralt placerad RWC/Dusch per plan. RWC/dusch inom skozon räknas ej som neutralt placerad enligt tillgänglighetskrav.
- ☐ Minst 1 utetoilett, dvs standardtoalett med åtkomst utifrån eller via skozon. Stor nog för vuxen och barn samtidigt. Ska ha plats för väggmonterat skötbord.
- Om en enhet endast har ett hygienrum:
 - ☐ Minst två barntoaletter
 - ☐ En standardtoalett
- Om en enhet har två hygienrum:
 - ☐ En barntoilett och en standardtoalett i ett av hygienrummen
 - ☐ Två barntoaletter i ett av hygienrummen
- ☐ RWC/Dusch inom samma personalyta som personalens omklädningsrum. Önskvärt med direkt anslutning.
- ☐ Egen toilett för kökspersonal i direkt anslutning till kök via förrum.

YTTERLIGARE TOALETTER OCH DUSCH:

Krav på nedan angivna toaletter och dusch kan uppfyllas med toaletter och dusch ovan, men inte nödvändigtvis. Om de inte gör det krävs ytterligare toaletter och dusch för att uppfylla kraven:

- ☐ Toilett nära matsal.
- ☐ Toilett nära kapprum
- ☐ Toilett inom samma personalyta som personalens Lunch/ pausrum om RWC/Dusch inte finns där.
- ☐ Dusch för kökspersonal om de ej delar dusch med övrig personal.

TOALETTER OCH DUSCH 2.2.5

KRAV STANDARDTOALET

- Ska uppfylla AFS krav om toaletterum (102§, 103§)
- Golvstående toalettstol med kontrastmarkering på bakomliggande vägg
- Handfat med spegel. Kaklad kontrastmarkering bakom handfat
- Vägghängd tvålump, hållare för pappershanddukar, papperskorg och toalettpappershållare urskiljbara mot bakomliggande vägg
- Ej krav på tillgänglighet

KRAV RWC / DUSCH

- Samtliga krav för standardtoalett
- Samtliga RWC ska utföras med tillgänglig dusch
- Ska vara tillgängliga och följa BBRs allmänna råd 3:1452
- Kaklade väggar

KRAV BARNTOALET

- Golvstående WC-stol i barnutförande men med plats att byta till normalstor
- Dörrar till toaletter i barnmodell ska vara låsbara från insidan med utskärning för personal att se över och nå lås. Det ska vara möjligt att byta ut dörr med utskärning till hel dörr.
- Toaletter ska ha toalettpappershållare anpassad höjd urskiljbar mot bakomliggande vägg
- Ej krav på tillgänglighet

KRAV TOALET OCH DUSCH FÖR KÖKSPERSONAL

- Enligt bilaga 11 Storkök

För toalett och dusch ingår fast inredning och utrustning i anbudet

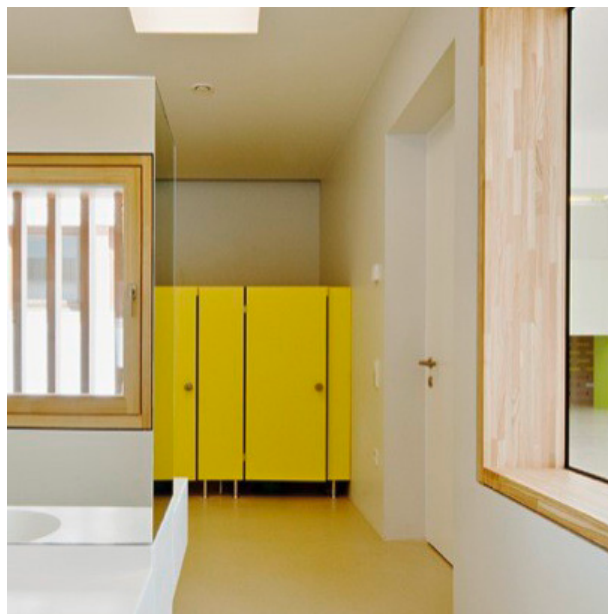
REFERENSGRUPP

"Var finns toaletter när barnen köar för att ta mat?"

"Äta och gå på toaletten på ett för barnen anständigt sätt"

BARNENS REFERENSGRUPP

"Man vill vara ifred om man går på toaletten, så det ska vara ett annat rum."



Kindergarten Terenten, Italien , feld72. Fotograf Hertha Hurnaus



Exempel standardtoalett, Kämpetorpsskolan, Stockholm. Niras Arkitekter

2.3 PEDAGOGISKA FUNKTIONER

Funktioner som ej är rumsspecifika utan kan vara inom eller utom enheten och dela yta med annan funktion



Exempel på flexibilitet för verkstad och ateljé där både stora och mindre rum kan skapas. Akustiken smälter in i rummets gestaltning och tillför rummet en ljus och varm känsla med träribbor och bakomliggande akustikabsorbenter. Hedlunda förskola, Umeå, SWECO Architects

MÅL OCH SYFTE

Barnen ska ges möjlighet att leka, lära, inspireras och interagera i den lilla som den stora gruppen. Detta kräver en byggnad som kopplar samman funktioner så att verksamheten på ett naturligt sätt kan mötas och samverka.

Genom att röra sig ut från basen kan barnet utmana sig självt och få möjlighet att träffa personal och barn från andra grupper. Inom rum för de pedagogiska funktionerna kan yngre och äldre barn mötas och leka tillsammans, ha samling eller andra gemensamma projekt. Det är viktigt att bas och pedagogiska funktioner är nära varandra så att hela förskolans yta nyttjas väl och gynnar möten och samarbete.

Den här delen av funktionsprogrammet är till för alla barn i förskolan och ska uppfylla målen i enlighet med läroplanen. De är en väsentlig del av förskolans mångsidiga pedagogiska yta. Det ska vara lätt för både personal och barn att nyttja rum och funktion. Genom omsorgsfullt valda material, hänsyn till ljud- och ljus med spännande och funktionella fönsterplaceringar och nödvändig utrustning och förvaring, lever förskolan upp till läroplanen. Verksamheten ska kunna skapa vad de behöver och önskar i en behjälplig miljö.

FÖRDELNING AV PEDAGOGISK YTA

Denna del beskriver funktioner som ej är rumsspecifika, utan kan vara inom eller utom enhet och dela yta med annan funktion.

Rum för pedagogiska funktioner kan helt ingå i enheterna (förutom matsal) eller i olika grad ligga utanför som gemensamma rum och funktioner. De viktiga är att kvalitet och funktion uppfylls inom respektive koncepts krav på pedagogisk yta. Varje funktion bör kunna bedrivas ostört - vilket vill säga att genomgångsrum bör undvikas.

För att kunna möta ändrade situationer över tid, är det en fördel om ytorna är *flexibla*. De kan med fördel öppnas upp, delas av och ha andra föreslagna lösningar.

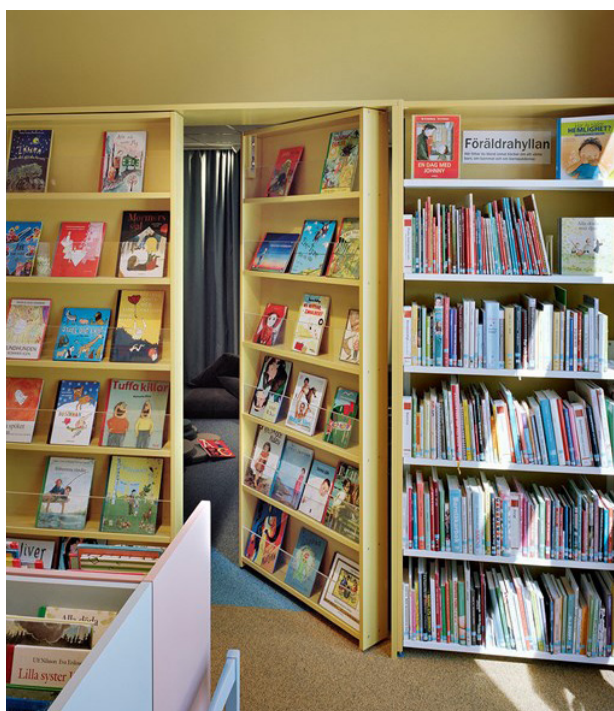
INNEHÅLL

- Lek och läs
- Vila
- Verkstad och ateljé
- Musik, sång, rörelse och teater
- Matsal

2.3.1 LEK OCH LÄS



Exempel på ett byggt "rum i rummet" Gottsunda bibliotek, Marge Arkitekter



Gottsunda bibliotek, Marge Arkitekter

“Lek ska ha en central plats i utbildningen. Ett förhållningssätt hos alla som ingår i arbetslaget och en miljö som uppmuntrar till lek bekräftar lekens betydelse för barnens utveckling, lärande och välbefinnande.”

“Barnens ska erbjudas en stimulerande miljö där de får förutsättningar att utveckla sitt språk genom att lyssna till högläsning och samtala om litteratur och andra texter” - Läroplan för förskolan

DEN NÄRA RELATIONEN

Förskolan behöver ytor för koncentrerad lek och aktivitet. Ytor som möjliggör samspel mellan ett färre antal barn, eller kanske ett tätt samarbete mellan barn och pedagog. Kanske genom att lära sig lyssna och ta del av berättande och upptäcka böckernas värld.

Den gemensamma nämnaren för den här funktionen är **den lilla gruppen**. Det betyder inte att utrymmet måste vara litet, men det bör finnas möjlighet för verksamheten att skapa en mysig och rogivande atmosfär utefter behov för ett färre antal barn.

LUGN OCH RO

Kanske är det en yta för barn som har behov av att inte störas av den övriga verksamheten genom ljud och visuell koppling. Kanske några barn behöver tydliga rutiner och rum för lärande i nära relation till sina pedagoger.

LEKEN

Barn tar sig an världen genom lek, och det finns inget rum inom förskolan där leken inte är central. Detta avsnitt syftar också till möjlighet för barnen att själva ta initiativ till lekar och skapa nära relationer. Här kan vänskapsband knytas och utvecklas i en annan takt än när barnet är del av en större grupp.

FUNKTIONSKRAV

- Ej genomgångsrum för annan barngrupp eller annan barngrupps personal
- Funktionen ska finnas inom basen, kan även finnas inom andra delar av barnytan
- För övriga krav se 2.5. Allmänt

ATT TÄNKA PÅ

- Möjlighet att bygga lekvrår och rum i rum
- Möjlighet att skapa en lugn och avskärmad miljö för den lilla gruppen
- Plats för förvaring av leksaker, utklädningskläder med mera
- Möjlig läshörna och plats för böcker

MERVÄRDEN

- Materialval och färgsättning som passar aktiviteten
- Placering och gestaltning av fönster kan vara extra lekfulla fören spännande upplevelse av rummet, och kanske vara en del av leken

REFERENSGRUPP

"Bibliotek, vi behöver miljöer som stärker dessa processer"

"Barn vill vara en del av ett sammanhang, men hitta en privat sfär"

"Möjlighet att arbeta i små grupper"

BARNENS REFERENSGRUPP

"Det ska finnas böcker i en hylla som i ett bibliotek"

"En lugn vrå där man kan vila"

"Jag tycker det ska finnas mjuka saker att sitta och ligga på"

"Jag vill ha en soffa när jag läser"



Exempel på fönsternisch som blir ett rum för barnen.
St Mary's Infant School, Storbritannien, Jessop and Cook Architects.
Foto Nikhilesh Haval



An Kindergarten, Japan, Hibino Sekkei and Youji no Shiro, foto Studio Bauhaus

2.3.2 VERKSTAD OCH ATELJÉ



Moderna Museets bildverkstad, Stockholm. foto Isabelle McAllister

“Barnen ska ges tid, rum och ro till eget skapande. De ska få möjlighet att utforska, reflektera kring och beskriva sin omvärld. Utbildningen ska ge barnen möjlighet att uppleva, gestalta och kommunicera genom olika estetiska uttrycksformer som bild, form, drama, rörelse, sång, musik och dans.” - Läroplan för förskolan

ATELJÉ

I en ateljé ska det finnas möjlighet för kreativt skapande, men också utforskande av ljus och bilder med hjälp av projektor. Arbetsbänkar eller bord ska finnas med förvaring och våtbänk för torkning av material och penslar med mera i barnens höjd, liksom upphängningsyta för alster, dokumentation och förkläden.

Material på väggar, golv och inredning ska klara av att ut-sättas för aktiviteter som målning och byggande med olika material - det kommer målas på golvet och hängas upp alster på väggarna. Finns det plats för stafflier? Finns det väggyta för projektor? Hur förvaras material som behöver torka, eller byggas vidare på vid ett senare tillfälle? Finns det plats för ljusbord?

VERKSTAD

Kanske lera, jord, grus och sand är byggmaterialen. Verkstadsutrymmet måste vara tåligt och lätt att göra rent. Detta inkluderar en yta som kan handskas med vatten och smuts, med ett tåligt golvmaterial. Kanske en arbetsbänk för snickeri? Eller utrymme för att utforska vatten?

SAMBAND

Verkstad och ateljé kan vara i samma rum eller olika och de behöver inte ligga i direkt anslutning till enheten. Ateljén kanske också fungerar som matsal, men då måste båda funktionerna vara möjliga - det måste finnas bra förvaring och struktur inför måltid.

Är ateljé och/eller verkstad en gemensam yta för förskolan ska det vara ett rum som hela förskolan har tillgång till och underlättar samarbete mellan flera barngrupper, har god översikt och tåla ett kreativt och produktivt skapande.

Planeras Verkstads- och/eller ateljéverksamhet att bedri-vas inom baserna är det viktigt att rummen inom basen är dimensionerade och gestaltade för att uppfylla övriga funk-tioner som ingår under 2.2.3 Bas



Ateljé Förskolan Ugglan, Botkyrka. 3DO Arkitekter

FUNKTIONSKRAV

- Gemensam yta eller fördelat på baserna
- Är Ateljé och/eller Verkstad avsedd att användas gemensamt av förskolan ska våtbänk och övrig utrustning samt rumsgestaltning dimensioneras därefter.
- Våtbänk. *För utförande se 2.5.3 Bygghälsan*
- Arbetsbänk. *För utförande se Bilaga 12 Teknik*
- Ugn
- Plats för kyl och frys för naturorienterade experiment
- Tåliga och lättstädade material på väggar och golv
- Plats för:
 - Spegel
 - Plats för gipsavskiljare under våtbänkens höjd i vuxenhöjd
 - Uppställnings- och upphängningsyta i barnens nivå för producerat material
 - Förvaring av material så som färg, papper, klister, gips, kartonger, träbitar, kottar, stenar med mera, tillgängligt för barnen
 - Förvaring som ej är tillgängligt för barn
 - Arbetsbord eller arbetsbänkar samt frigjord yta på golvet
- För övriga funktionskrav se 2.5. Allmänt



Palisades Preschool, Santa Monica, USA

ATT TÄNKA PÅ

- Bör ej vara genomgångsrum
- Hur når barnen verktyg och skyddskläder?
- Värmelaster - fönsterplacering i flera än ett väderstreck är att föredra för undvikande av att stora fönster hamnar i söderläge
- Stora rum bör ha högre i takhöjd än övrig rum

MERVÄRDE

- Generöst med dagsljus
- Möjlighet till uteverkstad med extra tåliga materialval. Kan ske med koppling till gård

REFERENSGRUPP

"Arbeta med ljud och ljus i digital miljö"

"Utforskande och laborativ miljö"

"Stora rum behöver inte vara kompakta, de kan t.ex. vara vinkelade"

BARNENS REFERENSGRUPP

Det är bra om man kan spara saker och fortsätta senare"

"Många ska kunna måla tillsammans"

"Ljusbord är bra"

"Spegel är roligt"

"Skrivare är bra så att man kan skriva ut"

"Om vi har vatten kan vi göra vågor"

2.3.3 VILA



Exempel madrassförvaring. Daycare centre Hiss, Tyskland. Baukind



Exempel på indirekt dagsljus i vilrum. Jerry House, Thailand. Onion + Arisara Chaktranan & Siriyot Chaiamnuay. Foto Wison Tunthunya

FUNKTIONSKRAV

- ☐ 18 barn ska kunna sova samtidigt som 18 barn ska kunna vila.
- ☐ Det ska på enheten finnas andra rum där de barn som ej sover/vilar kan vistas utan att störa.
- ☐ Ej genomgångsrum
- ☐ God uppsikt för personal
- ☐ Plats för förvaringslösning av täcken eller filtar, madrasser och/eller stapelbara sängar och kuddar. Förvaring av varje barns madrass, kudde och filt, ska vara i separata fack.
- ☐ Plats att lägga ut madrasser eller sängar (ca 500*1200 per barn) med möjlighet att gå ut ur rummet utan att kliva över en annan vilplats
- Indirekt dagsljus tillåts
- För övriga krav se 2.5. Allmänt

YNGRE OCH ÄLDRE BARN

De yngre barnen sover oftast, medan de äldre kanske läser en bok eller bara vilar. Antalet barn som sover varierar över tid, och yta för sovplats på golvet måste kunna ställas om efter behov.

ÖVERBLICK OCH MÖBLERING

Det ska finnas god uppsikt över vilrummet och utrymme för tillbehör som stapelbara sängar och/eller madrasser, filtar, kuddar eller annat. Det är bra om det finns en uttänkt struktur kring förvaringen så att barnen själva hittar sina saker och kan hjälpa till att ställa i ordning. Rummet ska kunna användas till annan verksamhet under resten av dagen, fast utan större ommöblering som innebär arbetsbelastning för personalen.

SAMBAND

Rum för vila och reflektion kan se lite olika ut beroende på barnets ålder och ska finnas inom varje enhet. Delar *Vila* rum med annan funktion, måste rummet vara tillräckligt stort för att kunna placera madrasser på golvet utan större ommöblering.

REFERENSGRUPP

"När barnen inte vilar, kan det vara rörelserum"

"Olika för äldre och yngre barn"

"Lugna aktiviteter (sagor och musik)"

"Variation, kunna variera mellan aktiviteter under dagen"

ATT TÄNKA PÅ

- Förskolan är ej avsedd att bedriva verksamhet nattetid och behöver ej anpassas för detta
- Bra med placering av madrasskåp så att barnen själva hittar sina saker och själva kan ställa i ordning.
- Bra städbarhet

MERVÄRDEN

- Materialval och belysning som ger en rogivande miljö.
- Både tak och golv kan ha ett rogivande, estetiskt uttryck
- Även om inte direkt dagsljus och utblick är ett krav höjer det kvaliteten och användbarheten av utrymmet

MUSIK, SÅNG, RÖRELSE OCH TEATER 2.3.4

RYMD

Här kan barnen vara kreativa med hjälp av sina känslor. Rummet bör uppmuntra till rörelse och lek och ge barnen möjlighet att kommunicera med kroppen. Genom dans, teater, musik och sång lär sig barnet att ta plats och synas och samtidigt lyssna och ta del av andras uttryck. Genom inlevelse och engagemang inspirerar och inspireras barnen av varandra och får möjlighet att uppleva dynamiken i att skapa och utforska ljud tillsammans.

Barnen har behov av rörelse för att lägga grunden till en bra motorik. Därför kan rummet med fördel uppmuntra till fysisk aktivitet. Rummet bör ha generöst med fri golvyta för spring och lek och en naturlig plats för samling. Det ska finnas möjlighet att skapa egna, tillfälliga iscensättningar för berättande, framträdande och aktiva lekar.

SAMBAND

Här kanske det sker större samlingar för musik och sång eller uppträdande. En mötesplats mellan arbetslag och mellan äldre och yngre barn. Därför bör ytan ha en central placering inom förskolan. Rummet bör vara öppet och inbjudande och ha en god akustisk utformning.

Funktionen kan också delas upp på andra rum, men alla barn inom förskolan ska ha tillgång till ovan nämnda funktioner.

REFERENSGRUPP

"Signalera att det är byggt för barnen"

"Gradängar och avskiljare"

"Yta för att kunna mötas och arbeta i ett större sammanhang"

BARNENS REFERENSGRUPP

"Utklädningskläder, kuddar och en scen"

"Man ska kunna bygga miljöer så att man är på olika platser"

"Liksom, liksom så stort att det får plats tjugo barn"

"Hinderbana"

"Högtalare så man kan lyssna på musik"

"Discolampa så att man kan dansa"

"Bygga saker som man kan gå in i"

"Fönster och lampor med olika färger och strålkastare"



Exempel på barnanpassad och multifunktionell fast inredning med omsorgsfullt gestaltad akustiklösning. Kindergarten and Family Center, Italien. MoDus Architects. Foto Hannes Meraner

FUNKTIONSKRAV

- ☐ Mycket god akustik och ljuddämpning både gällande rummets utformning, material och inredning. Se *Bilaga 9 Akustik*.
- ☐ Anslutning till förråd för musikinstrument, utklädningskläder, rörelsematerial och annat för att bygga upp olika miljöer och rum i rum
- ☐ Yta anpassat för dans, rörelse och samling
- ☐ Plats för scen eller plats för uppträdande
- För övriga krav se 2.5. Allmänt

ÅT TÄNKA PÅ

- Bör ej vara genomgångsrum
- Överblick för personal och möjlighet att dela av om rummet är stort
- Värmelaster - fönsterplacering i flera än ett väderstreck är att föredra för undvikande av att stora fönster hamnar i söderläge
- Stora rum bör ha högre i takhöjd än övriga rum

MERVÄRDE

- Om det är ett stort rum, kan rummets gestaltning ha en mjuk ingång för barn att iakttäcka aktiviteten innan de väljer att delta. Se *Trygghet under 1.5 Rum och Rytmer*
- Golvet är betydelsefullt och kan gestaltas med det i åtanke
- Hur utformas rum och inredning så barnen själva kan nyttja och använda rummet?
- Rummet kan gärna genom färg, form och material uppmuntra till rörelse

2.3.5 MATSAL



Vendelsö Hage Förskola, Haninge. Link Arkitektur



Förskolan Paletten, Stockholm. Tham Videgård Arkitekter

VAD SKA VI ÄTA IDAG?

Här finns olika behov beroende på hur verksamheten vill arbeta. Det ska finnas möjlighet att inta lunch, frukost och mellanmål i en gemensam matsal, men det ska också vara möjligt att äta inom basen om så önskas.

Matsalen ska kunna användas över hela dagen och passar kanske bäst med en annan funktion som också behöver bord och stolar. Det är positivt om matsalen finns nära köket, och gärna med en visuell koppling. Kanske ett kikfönster? Möjlighet att tvätta sig ska finnas i anslutning till matsalen utan att det blir köbildning.

LUGN OCH RO

Matsalen kan planeras med sittningar vid olika tider, men kommer ofta att inrymma flera barngrupper och pedagoger samtidigt. Det ställer höga krav på ljus och ljud. Tänk på ljud från tallrikar och bestick, surr från samtal och stolar som skrapas mot golv. Matsalen ska inge lugn och möjlighet för barnen att äta i sin egen takt. Lunchen ska vara en trivsam aktivitet och en möjlighet för hela förskolan att träffas. Möbleringen ska därför inte kännas trång och skrymmande.

JAG KAN SJÄLV

Att äta är ännu ett i steg barnens utveckling att klara sig själva och lära sig att interagera med andra. Därför ska det finnas möjlighet till självservering, antingen från serveringsvagnar eller från en fast uppställningsyta.

KAPACITET

Matsal ska dimensioneras så att två tredjedelar av barnen kan äta där uppdelat på två matlag. Alltså ska matsal ha plats för 1/3 av barnen och deras pedagoger att äta samtidigt.

FUNKTIONSKRAV

- Matsal ska dimensioneras så att minst två tredjedelar av barnen kan äta där fördelat på två matlag. Dvs ska matsal ha plats för minst 1/3 av barnen och deras pedagoger att äta samtidigt.
- Yta att ställa upp mat och en bra organisation för barnen att själva ta mat och lämna disk
- Våtbänk för att tvätta händer, dricksvatten, torka bord etc. För utförande se 2.5.3 Bygghänder: Våtbänk
- Plats för generös möblering av barnanpassade möbler och minst ett bord och stolar anpassade för pedagoger
- Närhet till toalett för både barn och personal
- För övriga krav se 2.5. Allmänt

ATT TÄNKA PÅ

- Bör ej vara genomgångsrum
- Yta minst ca. 1,3 m² per person inkl uppställningsyta
- Fungerande logistik för hur porslin och disk ska hanteras
- Värmelaster - fönsterplacering i flera än ett väderstreck är att föredra för undvikande av att stora fönster hamnar i söderläge
- Stora rum bör ha högre i takhöjd än övrigt rum
- Inom matsal eller i närheten av, bör det finnas plats för förvaring av mötesutrustning för föräldramöten, så som extra stolar etc.
- Lunch på skola och förskola ska enligt livsmedelsverket serveras mellan kl 11 och 13, och antalet matlag planeras därefter.
- Bra städbarhet

MERVÄRDE

- Barnen är ofta nyfikna på vad som försiggår inne i köket och vill gärna vara delaktiga. En köksateljé i anslutning till kök och matsal är ett sätt att låta barnen komma i kontakt med både livsmedel och tillagning. Kanske lagar de soppor på morötter de själva odlat? Matsalen kan därför med fördel vara utrustad med ett pedagogiskt och barnanpassat kök
- En koppling till utsidan med möjlighet att öppna upp till terrass under tak ökar kopplingen till matsalen under den varma årstiden
- Rogivande miljö med mycket god akustik



Matlagning på Herrestorpskolan i Vellinge

REFERENSGRUPP

- "Barnen ska kunna själva, växande, självständighet"
- "Matsal ger möjlighet till uppträdanden, föreläsare och grupparbeten"
- "Flexibla lösningar"
- "Extern användning - egen entré"
- "Måltid på avdelningen stör pedagogisk aktivitet, genomfart med vagn"

BARNENS REFERENSGRUPP

- "Ett runt bord där alla får plats är trevligt"
- "Att man kan ta själv och hålla själv"
- "Det ska vara fina glas och tallrikar"
- "Bra stolar med fotstöd"
- "Stora rum med många barn och kanske ett litet rum med färre barn där det är lugnt"
- "Jag älskar stora rum"

2.4 FUNKTIONER FÖR PERSONAL

Funktioner avsedda att serva förskola och personal i det dagliga arbetet



Pop Vriend Seeds, Mark Fuller Architects. Foto Katja Effting

ALLMÄNT

Storkök beskrivs detaljerat i *Bilaga 11 Storkök*. I detta avsnitt nämns en sammanfattning med aspekter som påverkar eller hänger samman med planeringen av förskolan som helhet.

Vid planering av tillagningskök ska hänsyn tas till ett linjärt flöde så långt det är möjligt. Varor kommer in, packas upp och placeras i förråd, för att sedan gå genom köket, rensas, sköljas och tillagas, för att ställas upp på vagnar i vagnshall och vidare ut till matsal eller enhet. (Se flödesdiagram nedan)

Det linjära flödet förhindrar korskontamination mellan personer, utrustning, luftflöden och livsmedel. På grund av detta måste kökspersonal ha tillgång till omlädningsrum innan de går in i köket, samt att övrig verksamhet inte behöver ta sig in i köket på daglig basis.

KAPACITET

Yta och antal portioner enligt respektive koncept i *Bilaga 11 Storkök*

FUNKTIONSKRAV

- ☐ Omlädningsrum för kökspersonal ska ligga så nära kök som möjligt.
- ☐ Kökspersonal ska inte behöva passera genom köket för att nå plats för omlädningsrum
- ☐ Toalett med förrum i direkt anslutning till köket, endast avsedd för kökspersonal. Dusch kan anordnas tillsammans med kökets toalett eller delas med övriga personalens dusch.
- ☐ Omlädningsrum i toalettens förrum eller i övriga personals omlädningsrum
- ☐ Ska kökets varumottag användas för att ta emot varor som inte ska till köket (förbrukningsvaror etc.) behöver transportväg finnas till övrig verksamhet utan att passera genom köket.
- Pausrum och vilplats ordnas tillsammans med förskolans övriga personal.
- Avfallshantering och miljöhus/soprum ingår ej i koncepten utan förutsätts vara separat byggnad
- Se även *Bilaga 11 Storkök*.

MERVÄRDE

- En visuell koppling mellan verksamhet och kök uppskattas ofta av barnen, som av säkerhetsskäl och risk för smittspridning, oftast inte får tillträde.



REFERENSGRUPP

- "Kort transport för matvagnar - flöde"
- "Påverkar byggnadens fotavtryck i djupled"
- "Behov av dagsljus"
- "Behov av yta för leveranser av livsmedel"
- "Kontorsutrymme"

BARNENS REFERENSGRUPP

- "Maten ska vara god"
- "Att maten ser fin ut och luktar gott så man blir sugen"
- "Man kan ha en födelsedagstallrik"



Tillagningskök, Skälby förskola, Järfälla, Max Arkitekter

2.4.2 PERSONALYTA - ARBETSUTRYMMEN



Arbetsrum, Bokkammarens Förskola, Stockholm

ARBETSPLATS OCH ARBETSNUM

Den pedagogiska personalen behöver arbetsplatser för möjlighet att planera, dokumentera och utvärdera. Vardera arbetsplats ska ha plats för skrivbord, dator och förvaring. *Antal arbetsplatser för personal enl. respektive koncepttyp, se, s.7 Konceptspecifika krav.*

Personalens möjlighet till samarbete är viktigt vid planering av arbetsplatser. Arbetsplatser kan de med fördel dela ett stort arbetsrum. Delas arbetsplatserna upp på flera arbetsrum ska dessa rum ligga samlade.

Det ska för varje förskola finnas minst en arbetsrum, med arbetsplats för samnyttjande mellan pedagoger, förskolechef eller rektor, som uppfyller AFS krav för stadigvarande arbetsplats.

PÅ BASEN

Inom basen ska finnas utrymme och möjlighet att utföra enklare administrativa uppgifter och förvara digitala verktyg. Detta beskrivs under 2.2.3 Bas

EXPEDITION

Med expedition menas rum för förskolechef eller rektor. För expeditionen behövs utöver arbetsplatsen krav finnas plats för minst en besöksstol och ytterligare förvaring.

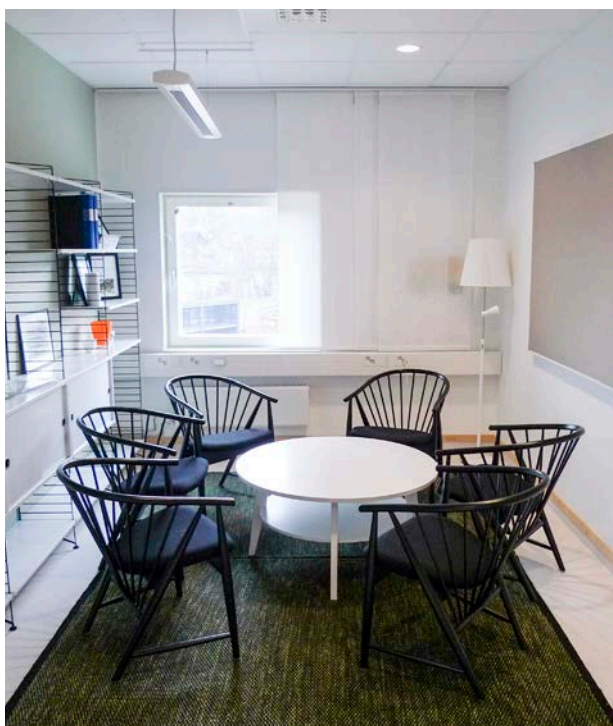
SAMTALSRUM OCH SEKRETESS

Det behöver finnas minst ett samtalsrum för mindre personalmöten och sekretessamtal med barn och föräldrar. Detta rum kräver särskild ljudklassning som beskrivs i Akustikbilaga. Rummet kan kombineras med *vilrum* eller andra funktioner förutsatt att respektives funktionskrav uppfylls.

Samtalsrum måste placeras med hänsyn till besökarens integritet. Om möjligt placeras det i anslutning till besöks- eller personalentré utan att behöva passera barnens verksamhet. Måste åtkomst lösas genom barnens verksamhet ska det utformas så att det stör så lite som möjligt, dock aldrig genom barnens groventré, kapprum eller enhet.

SKRIVARE OCH INFORMATION

Inom personalytan och nära arbetsrum och expedition ska det finnas plats för skrivare med scanner och kopiering, informationstavla/anslagstavla och förvaring.



Mötes- och samtalsrum, Blomsterkungens förskola, Stockholm

PERSONALYTA - ARBETSUTRYMMEN 2.4.2

FUNKTIONSKRAV

- Expedition och antal arbetsplatser enl. respektive koncepttyp, se s.7 Koncepttyper
- ☐ Minst ett arbetsrum per förskola. Arbetsrum ska uppfylla AFS krav för stadigvarande arbetsplats.
- ☐ Arbetsplatser ska vara samlade, antingen i ett stort arbetsrum, eller flera närliggande arbetsrum.
- ☐ Arbetsplats ska ha plats för skrivbord, dator och förvaring
- ☐ Expedition ska ha minst 1 arbetsplats samt plats för extra förvaring och besöksstol
- ☐ Minst ett samtalsrum, sekretesskyddat med högre ljudkrav på väggar och dörrar. *Storlek enl. respektive koncepttyp -se s.7 Koncepttyper. För ljudkrav -se Bilaga 9 Akustik*
- ☐ Om möjligt placeras samtalsrum i anslutning till besöks- eller personalentré utan att behöva passera barnens verksamhet. Måste åtkomst lösas genom barnens verksamhet ska det utformas så att det stör så lite som möjligt, dock aldrig genom barnens groventré, kapprum eller enhet.
- Inom personalytan och nära arbetsrum och expedition ska finnas plats för:
 - ☐ Skrivare
 - ☐ Informationstavla/anslagstavla
 - ☐ Förvaring

ATT TÄNKA PÅ

- Samtalsrum kan samnyttjas med andra funktioner, t.ex. vilrum, förutsatt att samtliga funktionskrav uppfylls
- Skrivare används ofta i den dagliga verksamheten, även av barnen, och bör därför finnas tillgängligt utan att störa personal som tar rast i lunchrum eller vilrum.
- Placering av belysning som inte bländar vid arbetsplats
- Placering av skrivbord med dagsljus från sidan

REFERENSGRUPP

"Samtalsrum - barnen kanske inte vill att kompisar ser möten med specialpedagog eller elevhälsa"

BARNENS REFERENSGRUPP

"En skrivare är bra så att man kan skriva ut"

"Projektorn kan vara i chefens arbetsrum när den inte används"



Samtalsrum, Förskolan Ugglan, Botkyrka, 3DO Arkitekter



Expedition, Grönmosse Förskola, Stockholm

PERSONALYTA - ÖVRIGA UTRYMMEN 2.4.3



Lunchrum Blomsterkungen Förskola, Stockholm

FUNKTIONSKRAV

ALLMÄNT

- ☐ Kraven på en god arbetsmiljö tillgodoses enligt AFS 2009:2
- ☐ Entré för personal tillgänglig enligt BBR
- ☐ Entré för personal på angöringssida och avskild gårdsentréer
- ☐ Om möjligt placeras personalen omklädningsrum, toalett och dusch inom samma personalyta som personalentré. Måste samband lösas via barnens verksamhet ska det utformas så att det stör så lite som möjligt, dock aldrig genom barnens groventré, kapprum eller enhet.
- ☐ Lämplig plats för vila med möjlighet för en person att lägga sig ner. Kan ordnas inom t.ex. samtalsrum
- För övriga krav se 2.5 Allmänt

OMKLÄDNINGSRUM OCH RWC/DUSCH

- ☐ Omklädningsrum med plats för personalens privata kläder och tillhörigheter, antingen genom klädhängare och värdeskåp, eller omklädningskåp.
- ☐ Omklädningsrum ska ha plats för sittbänk och spegel
- ☐ RWC/dusch för personal ska finnas inom samma personalyta som omklädningsrum. Direkt koppling är önskvärt.
- ☐ På RWC/Dusch ska finnas möjlighet att byta om. För utförande se 2.2.5- Toaletter och dusch

LUNCH/PAUSRUM

- ☐ Avskilt från barnyta
- ☐ Pentry med arbetsbänk med överskåp och bänkskåp, diskho, infälld häll med en eller två induktionszoner, kyl/ frys, diskmaskin, skafferier samt förvaring för porslin och köksredskap
- ☐ Pentry ska ha plats för mikro, vattenkokare och kaffebruggare
- ☐ Plats för soffa och matbord

ENTRÉSITUATION

Personal ska ha möjlighet att komma till förskola ostört av föräldrar och barn förbereda sig för arbete. Därför bör *entré*, *omklädningsrum*, *toalett* och *dusch* för personal finnas samlade inom samma personalyta utan att behöva passera genom barnens verksamhet. Omvänt är det även viktigt att barnen inte störs i sin verksamhet.

LUNCH / PAUSRUM

Pedagoger måste vara ständigt aktiva och uppmärksamma, vilket kräver återhämtning. Ett pausrum med bord, soffgrupp och pentry ska finnas franskört övrig verksamhetsyta, både visuellt och ljudmässigt för personalen att kunna koppla av och fokusera på annat. Här är valet av inredning, ljus och ljud viktigt för att skapa en lugn och rogivande miljö. Vid pentry ska det finnas kyl, frys samt plats för mikro för att äta medhavd lunch och för att kunna fika tillsammans.

Pausrummet kan också användas för interna möten och det ska vara möjlighet att använda projektor. Pausrummets primära funktion är dock avkoppling, och arbetsrelaterade moment ska vara diskreta inslag och användas vid behov. Vid större samlingar, så som föräldramöten eller liknande, kan matsal eller annat större rum användas.

VILA

I anslutning till pausrummet ska i enlighet med AFS (Arbetsmiljöverkets författningssamling) finnas plats för vila där man kan lägga sig ner och ostört återhämta sig vid tillfällig smärta och trötthet. Vila kan finnas inom samtalsrum. För funktionskrav samtalsrum se 2.4.2 Personalyta -arbetsutrymmen

SÄSONGSKLÄDER

Förskolepersonal har arbetskläder beroende av säsong, och måste kunna förvaras någonstans inom byggnaden.

REFERENSGRUPP

"Placering mitt i byggnaden"

"Egen personalingång"

"Personal, administration, konferens, olika yrkesgrupper, planering och samtalsrum"

STÄD

Städutrymmen ska vara sitt eget rum och utrustade med utslagsvask och golvbrunn. Det behöver finnas plats för hyllor avsedd tung förvaring av städmaterial samt ha plats för säkra skåp för kemiska medel.

För ett städutrymme per förskola ska även finnas plats för städvagn och skurmaskin.

SAMBAND

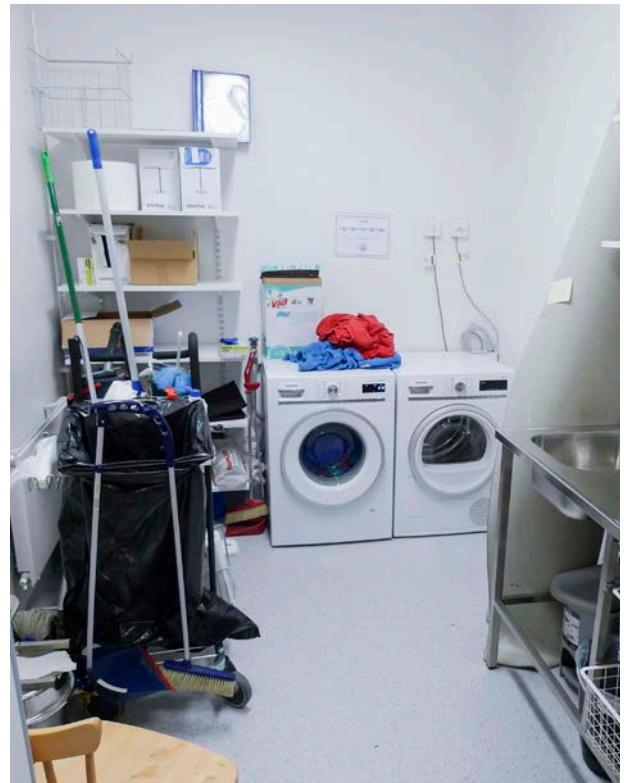
Bör vara centralt placerat i byggnaden. I en förskola i två plan ska det finnas minst ett städutrymme på varje plan.

TVÄTT

Tvätttrummet ska vara sitt eget rum. Tvätttrummet ska ha utrymme för tvättmaskin och torktumlare. Det ska finnas hyllor och säkra skåp för tvättmedel och andra kemiska medel, samt övriga hyllor. Det ska finnas plats för torkställning.

SAMBAND

Tvätttrum ska placeras i en del av förskolan som inte stör övrig verksamhet med eventuella ljud och vibrationer. Det ska vara lättillgängligt för personal och kan ligga i anslutning till personalutrymmen eller entréer.



Bokkammaren förskola, Stockholm

FUNKTIONSKRAV

STÄDUTRYMME

- ☐ Minst 1 städutrymme per plan
- ☐ Ej tillgängligt för barn
- ☐ Utslagsvask
- ☐ Golvbrunn
- Plats för i samtliga städutrymmen:
 - ☐ Hyllor avsedda för tung förvaring
 - ☐ Plats för låsbara skåp för kemiska medel
 - ☐ Torkställning
- Plats för i minst 1 städutrymme:
 - ☐ Städvagn
 - ☐ Skurmaskin

TVÄTTUTRYMME

- ☐ Ej tillgängligt för barn
- ☐ Ej samma rum som städutrymme
- ☐ Tillgängligt för personal enligt BBR
- ☐ Diskbänk
- ☐ Golvbrunn
- Plats för:
 - ☐ Hyllor avsedda för tung förvaring
 - ☐ Låsbara skåp för kemiska medel
 - ☐ Tvättmaskin och torktumlare, ej som tvättpelare
 - ☐ Torkställning

2.4.5 FÖRVARING - PEDAGOGISKT MATERIAL



Exempel på barnanpassad förvaring med genomtänkta kulör- och materialval. Funktionell visuell koppling mellan rum. Råå förskola, Helsingborg, Dorte Mandrup Arkitekter

FUNKTIONSKRAV

- ☐ Plats förvaring av pedagogiskt material -i pedagogiska rum och/eller i förrådsutrymme i direkt anslutning
- ☐ Större lekförråd ska vara tillgängligt
- Förvaring (väggskåp, förråd eller annat) räknas ej som pedagogisk yta. För krav på pedagogisk yta se sid. 7 Efterfrågade koncepttyper

ATT TÄNKA PÅ

- Plats för öppen förvaring för säkra material för alla barn att nå - yngre som äldre
- Plats för förvaring ska ha en lämplig placering för äldre barn att nå, men förvaras i hyllor med dörrar eller skåp ur säkerhetssynpunkt för yngre barn
- Vid öppen förvaring, tänk på material som kan ramla ner från höga hyllor. Förvaring på hög höjd kan vara skåp.
- Förvaring för barn ska vara pedagogiskt utformade och tydligt signalera hur det ska användas

MERVÄRDE

- Förvaringen tillgänglig för barnen kan med fördel ha ett uttänkt material- eller färgval för att bli en del av rummet
- Förvaring kan utöver funktion bli en del av rummets gestaltning och akustikbehandling -se Bilaga 9 Akustik

FLEXIBILITET OCH MÅNGSIDIGHET

En förutsättning att skapa en mångsidig och flexibel förskola är att kunna nyttja rummen till fullo. Verksamheten måste ha möjlighet till förändring och anpassning av lokalerna. Vilka material och möbler ska vara framme? Vilka används bara ibland?

MATERIAL FÖR KREATIVT ARBETE

Vissa rum måste ha tillgång till material, så som färger, papper, klister, pennor, byggmaterial av återvunna kartonger, glasburkar eller liknande. Åtkomst till skapande material ska finnas inom de pedagogiska rummen eller i ett förrådsutrymme i direkt anslutning. Materialet ska kunna nås och användas av barnen i sällskap av en vuxen.

Är förvaringsutrymmet inte inom ett förråd, ska det illustreras som hyllor, skåp eller väggskåp.

LEKFÖRRÅD

De flesta rum bör ha förvaring som barnen når och kan nyttja. Kanske arbetar barnen för tillfället med sagor och berättande? Kanske de bygger något tillsammans?

Det kräver förvaring av mer ytkrävande material, så som möbler, kuddar, rekvisita, redskap för rörelselekar eller liknande. Detta måste finnas nära den funktion det är tänkt att serva.

Är förvaringsutrymmet inte inom ett förråd, ska det illustreras som hyllor, skåp eller väggskåp.

REFERENSGRUPP

"Väggskåp för material som inte alltid ligger framme"

"Väggskåp ända upp till tak för att inte samla damm"

"Material ska cirkulera mellan avdelningar"

BARNENS REFERENSGRUPP

"Det är bra med hyllor som man kan bygga på"

"Man ska kunna bygga så man kan fantisera att man bor någonstans"

"Jag tycker om tyger som är gröna så att man kan göra gräs"

"Man kan bygga sagor"

BARNSÄKER FÖRVARING

Den här typen av förvaring är av säkerhetsskäl inte tillgänglig för barn. Förvaringen avser förbrukningsvaror så som toalettpapper, handdukar, blöjor och tvättlappar samt säker förvaring av kemiska medel med mera. Tänk på god belysning och hyllsystem som klarar tung förvaring.

SAMBAND - UPPDELAD FÖRVARING

Förvaringen kan delas upp i mindre förråd med närhet till bas. I denna typ av lösning krävs större yta vid entréer, hygienrum, städ, tvätt och personalyta, med plats för säker förvaring i form av låsbara högskåp eller liknande.

SAMBAND - CENTRALFÖRRÅD

Förvaring kan koncentreras till ett eller två förråd, så kallat *centralförråd*. Centralförrådet måste vara tillräckligt stort för att kunna förvara all förbrukningsvara. Centralförrådets placering bör vara centralt inom byggnaden och tillgängligt för alla arbetslag. I en tvåvåningsförskola ska det finnas ett centralförråd per plan och gärna nära hiss.

LOGISTIK

Det ska finnas plats att packa upp och på ett smidigt sätt fördela varor i byggnaden utan att det stör verksamheten genom att bli stående i korridorer etc. Framför allt centralförråd bör placeras nära varumottag för att undvika att varor blir stående. Är varumottag samma som en utrymningsväg, är detta extra viktigt att beakta.

AVFALLSHANTERING

Avfall planeras i separat komplementbyggnad.



Blomsterkungen förskola, Stockholm

FUNKTIONSKRAV

- Centralförråd ska vara tillgängligt
- Minst 1 centralförråd eller motsvarande per plan
- Plats för hyllor för tung förvaring och låsbara skåp för kemiska medel som ej är åtkomligt för barn.
- Förvaring (väggskåp, förråd eller annat) räknas ej som pedagogisk yta. För krav på pedagogisk yta se sid. 7 - Efterfrågade koncepttyper

ATT TÄNKA PÅ

- Tillräckligt med förrådsutrymme som är placerat utefter behov, funktion och inlast, oberoende val av förrådslösning
- Förråd, eller möjlighet att skapa förrådsutrymme, nära entréer och enheter för hjälpmedel och utrustning för barn med funktionsvariation.

2.5 ALLMÄNT

Generella krav, förskolebyggnad i två plan, bygghdelar



New Weiach Kindergarten, Schweiz. L3P Architekten, foto Sabrina Scheja

FÖRSKOLEBYGGNAD I TVÅ PLAN 2.5.1

För de koncepttyper som är i två plan tillkommer ytterligare möjligheter och utmaningar som behöver beaktas

ALLMÄN BESKRIVNING

En tvåvåningsbyggnad kan ha en fördel med att ytor och funktioner kommer närmre varandra. En kompakt byggnad är även mer klimatsmart ur material- och energisynpunkt. Däremot krävs en hel del logistik och planering kring placering av trapp, hiss, förråd och varumottag. Hur transporteras maten från köket ut till enheter och matsal? Vilka rum ska vara på övre respektive undre plan?

TRAPPOR

Trappor är både en del av pedagogiken en viktig del i förskolans flödesstruktur. Hur bred är den? Vad händer på vilplanen? Hur är den tillåtande för både yngre och äldre barn? Det ska finnas plats för flera att röra sig i trappan och möjlighet för de yngre barnen att gå säkert i sin egen takt.

UTRYMNING

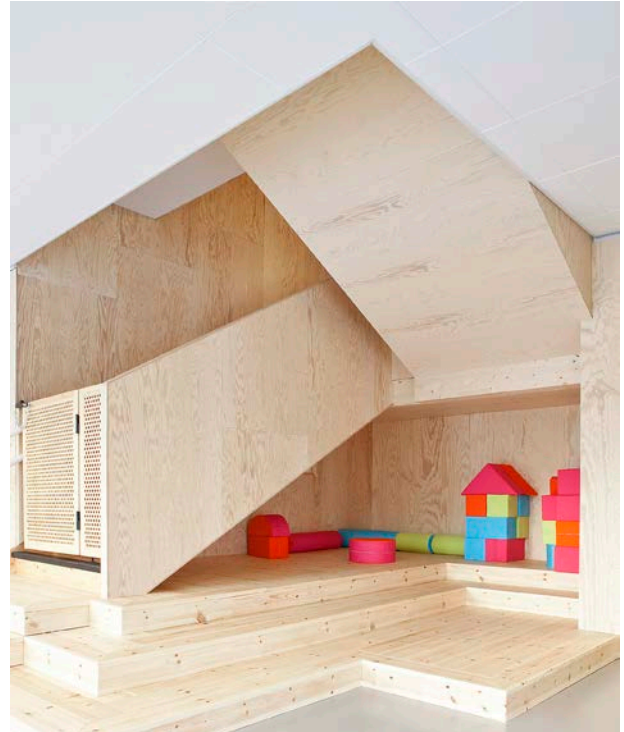
Utrymning från övre plan kan vara invändig eller utvändigt och ska tas fram i samråd med brandkonsult. Att tänka på vid placering av utvändiga utrymningstrappor, är att innanförliggande rum får tillräckligt dagsljus och att utrymningstrapp (i den mån det är möjligt) inte skymmer utsikt för barnen.

I de fall då utrymning från övre plan sker utvändigt måste placering av utrymningstrappor vara flexibel för att kunna placera trapporna utefter platsens förutsättningar, och för att t.ex. inte utrymma mot gata. Barnen ska kunna utrymma på ett säkert sätt.

ENTRÉ FRÅN ÖVRE PLAN

Om konceptet har entréer från våning två, bör utformning och placering ta hänsyn till samnyttjande av utrymning och möjlighet till utevila. Tänk på att krav för utrymning ska uppfyllas trots utevila. Även skydd mot sol, vind och vatten ska beaktas i det här fallet för en klimatskydd.

Vid entréer på övre plan och möjlig terrass för utevila ska dimensionering för säkerhet i trappor och räcken beaktas. Se *Räcken och Trappa*, sid. 58



Exempel på mervärde i form av material, omsorg i gestaltning och lekvrå under trapp. Lustigkulla förskola, Knivsta, Arkitema Arkitekter. Foto Philipp Gallon

2.5.1 FÖRSKOLEBYGGNAD I TVÅ PLAN



Exempel på mervärde i form av barnanpassad trapp med sittmöjlighet. Sjötorget Förskola, Stockholm, Rotstein Arkitekter. Fotograf Åke Eson Lindman

ATT TÄNKA PÅ

- God placering av utrymningstrapp för att inte hindra utblick och dagsljus för innanföriggande rum
- Alternativ placering av utrymningstrappor för lättare inplacering på okänd tomt
- Bra utformning av inomhustrappa för barn, och om ytan tillåter - gärna med sättsteg och plansteg mer lättgången än standardutförande

MERVÄRDE

- Invändiga trappor för barn får gärna vara bredare än 1200 mm
- Den invändiga trappans materialval, färg och utformning kan bli ett spännande "rum" för barnen. Kanske kan trappans läge kombineras med ett överljus för intag av dagsljus?
- Utvändiga utrymningstrappor kan genom material och färgval smälta in i övrig fasad eller ge karaktär till förskolan

FUNKTIONSKRAV

SKA FINNAS PÅ MARKPLAN

- ☐ Minst en Enhet
- ☐ Storkök
- ☐ Förrådsyta enligt avsnitt: 2.4.6
- ☐ RWC/dusch (utöver RWC inom personalens omklädningsrum)
- ☐ Städ enligt avsnitt: 2.4.4
- *Gårdsentré och groventré enl. respektive koncepttyp, se s. 7*

SKA FINNAS PÅ ÖVRE PLAN

- ☐ Förrådsyta enligt avsnitt: 2.4.6
- ☐ RWC med dusch (utöver RWC inom personalens omklädningsrum)
- ☐ Städ enligt avsnitt 2.4.4

HISS

- *Se Bilaga 12 Teknik*

TRAPPOR, RÄCKEN OCH LEDSTÄNGER (FÖR BARN)

- ☐ Allmänna råd i BBR 8:232 gäller som krav
- ☐ Trappa mellan våningsplan ska ha vilplan, även utvändiga trappor, undantaget utrymningstrappor
- ☐ Max steghöjd 170 mm
- ☐ Trappsteg ska vara av halksäkert material
- ☐ Räckan bör ha tillräcklig höjd så att barn på en stol inte kan ramla ner eller slänga ner saker och skada någon på våning- en under (ca. 1400 mm över golv.)
- ☐ Trappor ska ha kontinuerliga ledstänger i vuxenhöjd och barnhöjd
- ☐ Plats för grind ska finnas på övre plan. Bör även finnas på nedre plan beroende på placering och utformning av trapp

UTRYMNINGSTRAPP

- ☐ Trappor endast avsedda att användas för utrymning utformas enligt BBR
- ☐ Utvändiga utrymningstrappor ska vara stängda nerifrån så att barn på gården inte kan klättra upp, samt hindra olovligt intrång när förskolan är stängd.

FÖRDJUPNING

- *Bygg ikapp*, av Elisabet Svensson, 2015

TILLGÄNGLIGHET

FUNKTIONSKRAV

- Förskolan ska vara tillgänglig och användbar enligt BBR och arbetsmiljölagen. Detta inkluderar tillgänglig entré till förskolan för samtliga som besöker, brukar eller arbetar på förskolan. (BBR 3:122)
- Delar som ges undantag på full tillgänglighet är storkök, teknikutrymmen, städutrymmen, mindre wc och sekundära förråd. (PBF 3 kap 19 §)
- Större glaspartier ska ha en kontrastmarkering i en ljus och en mörk färg som gör glaspartier urskiljbara mot bakgrund
- Trösklar ska av tillgänglighetsskäl undvikas i den mån det är möjligt
- För tillgänglighetskrav toaletter och dusch se 2.2.5 Toaletter och dusch

ATT TÄNKA PÅ

- Lös inredning och förvaring tillgänglighetsanpassas vid behov. För fast inredning finns goda råd på tillgänglig och användbar placering i boken *Bygg lkapp*



Kontrastmarkering, Royal Children's Hospital, Australien. Buro North

PEDAGOGISK YTA

FUNKTIONSKRAV

- Alla pedagogiska ytor ska ha dagsljus, det kan vara genom fönster i fasad och/eller tak. Undantaget är rum för *vila* som där indirekt dagsljus är tillräckligt även om dagsljus och utblick är önskvärt.
- Plats på vägg att projicera bild med projektor i samtliga pedagogiskt rum. Förberett för projektor i tak.
- Merparten av fönstren i ett rum avsett för barn ska ha låg bröstningshöjd så barnen kan se ut
- Möjligt att installera utrustning för att mörklägga rum.

ATT TÄNKA PÅ

- Pedagogiska rum kommer behöva mörkläggas, inkl takfönster som ska kunna mörkläggas nedifrån, utan steg eller liknande
- Rummens möbleringsmöjligheter gällande dörröppningar, utrymning med mera
- Kombinera gärna högt sittande fönster för att få in ljus långt in i byggnaden, tillsammans med lågt sittande fönster för en dynamisk ljusatmosfär



Möjlighet att projicera på vägg, www.playathomemomllc.com

2.5.2 ÖVERGRIPANDE



Torg med tak öppet motnock. Grönmossens förskola, Stockholm
Liljewall Arkitekter



Hedlunda förskola, Umeå. SWECO Architects



Överblick inom barnyta för personal. Skålbyskolan, Järfälla. Max Arkitekter, foto Mattias Hamrén

RUMSHÖJD

FUNKTIONSKRAV

- Fri rumshöjd minst 2,70 m i samtliga rum undantaget mindre utrymmen där man vistas under mycket kort tid så som, toaletter, städ och förråd.

ATT TÄNKA PÅ

- Större rum har med fördel högre rumshöjd än 2,70 meter

DRIFTSUTRYMMEN

Driftsutrymmen beskrivs och kravställs framförallt i Bilaga 12 - Teknik och Hållbarhet.

FUNKTIONSKRAV

- Elcentral, elnischer och servicenisch för hiss ska placeras neutralt i t.ex. korridor där verksamheten störs så lite som möjligt och risken att barn skadas minimeras. Även för driftspersonal är det viktigt att kunna arbeta ostört.

ATT TÄNKA PÅ

- Fläktrum och undercentral bör nås utan att passera genom barnytan.
- Fläktrum kan placeras på vind förutsatt att krav i Bilaga 12 Teknik uppfylls samt att vinden utformas på så sätt att den enl Plan och byggförordningen kap 1 § 4 ej räknas som våning.

ÖVERBLICK

Det är av stor vikt för personal, som ofta har svårt att räkna till, att ha överblick över barnen även mellan olika rum. Invändiga fönster och glasning i dörrar gör att personalen kan se vad som händer även när dörrar är stängda.

Dock måste hänsyn tas till barnens integritet i tex hygienrum och på toaletter och fönster för överblick behöver där placeras så att endast personal kan se igenom. I vissa fall kan utblick mellan rum vara spännande för barn och ett mervärde. Ibland behöver det begränsas för att inte distrahera eller överstimulera.

FUNKTIONSKRAV

- Groventréer med utsikt till gården för både barn och personal
- Visuell kontakt för pedagogisk personal mellan rum inom bas även om dörrar är stängda. Och om möjligt, även till entrésituation.
- Minst ett av rummen i varje bas ska ha visuell kontakt för personal till minst ett av hygienrummen.
- Dörrar till toaletter i barnmodell ska vara låsbara från insidan med utskärning för personal att se över och nå lås.

För byggnadstekniska krav och utformning, gällande t.ex. energi, golv, väggar och inredning, se respektive bilagor:

Bilaga 9 Akustik

Bilaga 10 Energi

Bilaga 11 Storkök

Bilaga 12 Teknik och Hållbarhet

Bilaga 13 Miljö- och hälsoskadliga ämnen

Bilaga 15 Ämnen i textilier

Myndighetskrav och branschkrav ska tillämpas.



Exempel på våtbänk med möjlighet att tillgänglighetsanpassa. Sticklinge Förskola, Lidingö. AIX Arkitekter. Foto Peder Lindbom

DÖRRAR

FUNKTIONSKRAV

- Innerdörrar placeras med tanke på öppningsriktning, möblerbarhet och rumsfunktion. Dörrar ska inte öppnas mot ytor där barnen rör sig fort, (om det inte är en utrymningsväg, men då bör alternativ placering beaktas)
- För material och utförande se Bilaga 12 Teknik
- För akustik se Bilaga 9 Akustik

ATT TÄNKA PÅ

- Gärna skjutdörrar, skjutpartier eller vikdörrar mellan rum som har nära samband för ökad flexibilitet, där det av brand och akustik anses lämpligt.

FÖNSTER

FUNKTIONSKRAV

- Rum ska i den mån det är möjligt, ges fönster i fler än ett väderstreck för att kunna reglera dagsljus och värmelast

ATT TÄNKA PÅ

- Fönster och fönsterdörrar ska vara säkra för barn
- Inåtgående vädringsfönster bör inte vara i en höjd att barnen riskerar att göra sig illa
- Utåtgående vädringsfönster ska ej krocka med eventuellt fasta solskydd

VÅTBÄNK

FUNKTIONSKRAV

- Våtbänk ska minst ha en höjd och blandare i barnhöjd (h ca 600mm) och en höjd och blandare i vuxenhöjd.
- Bänkskåp under våtbänk
- Förutom att ge barnen tillgång till vatten är våtbänkar en del av personalens arbetsmiljö och ska därmed enligt lagkrav vara tillgänglig, alternativt möjlig att iordningställa för tillgänglighet. Det innebär att det ska finnas eller vara möjligt att iordningställa ett 800 mm fritt utrymme under den höga delen av våtbänken, tex genom att ta bort ett bänkskåp.
- Överskåp om möjligt, dvs om det inte hindras av tex fönster

YTSKIKT, MATERIAL OCH INREDNING

FUNKTIONSKRAV

- Material och inredning ska vara tilltalande och slitåliga med lång livslängd.
- Material och ytbehandlingar ska inte lätt repas, spricka vid fukt eller gå sönder vid kantstötning.
- Ljuddämpning, så som absorbenter och textilier, lampor och annan inredning ska vara lätta att städa.
- Överskåp ska gå upp till tak/undertak för att inte samla damm
- Utförande pentry och arbetsbänk se Bilaga 12 Teknik

ATT TÄNKA PÅ

- Produkter så som spånskivor, folie och täckande färg på lister eller liknande bör undvikas.
- Väggar som kommer användas för att sätta upp verksamhetens alster och ska kunna rengöras utan att lätt repas.

DEL 3 | EXTERIÖR OCH LOKAL ANPASSNING

Förskolan är en självklar byggnad och funktion i stadsrummet och måste kunna förhålla sig till omkringliggande bebyggelse - både avseende proportioner och uttryck - samtidigt som den har ett tydligt barnfokus med tilltalande, funktionell och spännande arkitektur.



Råå förskola, Helsingborg, Dorte Mandrup Arkitekter

3.1 EXTERIÖR GESTALTNING



Exempel på sammanhållen volym med fönstersättning anpassad barn. Förskolan Paletten, Stockholm. Tham Videgård Arkitekter



Exempel på hantering av skala för en stor volym. Frederiksvej Kindergarten, Köpenhamn. COBE. Foto Rasmus Hjortshøj, Adam Mørk



Exempel på speglad funktion. Kíndergarten in Zaldibar, Spanien. Hiri-barren-Gonzalez, Estudio Urgari. Foto Egoín

Exteriören utgör förskolans identitet mot omgivningen. Byggnaden ska bidra till stadsbilden och kommer att utgöra en representativ, offentlig byggnad och plats.

HELHET

En förskola ställer höga krav på gestaltning, funktion och hållbarhet. Byggnadens helhetsintryck och sammansättning vad gäller volym, proportioner och material, är av stor vikt. Fasadmaterial, taklandskap, fönsterplaceringar och entréer bör gestaltas med omsorg och fokus på verksamheten för representativa förskolebyggnader som står sig över tiden.

SKALA

Framförallt vad gäller de större koncepttyperna kommer byggnadens volym och storlek att behöva omhändertas för att möta barnets skala och perspektiv samt att kunna passa in i småskalig bebyggelse. Hur upplevs byggnaden på nära och långt avstånd - från barnens höjd på marken och från en granne eller en extern besökares perspektiv?

Verktyg för att bearbeta byggnadsvolymen kan t.ex. vara fönstersättning, indelningar eller förskjutningar i fasad, varierad byggnadshöjd och taklandskap.

SPEGLA FUNKTION

Byggnadens gestaltning bör reflektera förskolans funktion och barnfokus genom att förhålla sig till både den dagliga verksamheten mot gården (friytan) och det offentliga rummet och gatan. Orienterbarhet och tilltalande arkitektur för såväl barn, föräldrar och externa besökare med välkomnande entréer och genomtänkta fönstersättningar.

Kvalitet och hållbarhet eftersträvas i såväl form, funktion och hållbara tekniska lösningar.

ENTRÉER

Förskolans entréer ska vara tydliga, ljusa, överblickbara, och välkomnande. Alla entréer behöver även skydd från väder och vind.

UTFORMNING

Fasadmaterial, tak, entréer, trappor och detaljer är medel att förstärka förskolans helhetsintryck och ska därför väljas och utformas noggrant med beständighet och helhet i åtanke.

Speciellt utformning av socklar och takfot är viktig både för det arkitektoniska uttrycket och för byggnadens beständighet. Vid val av utvändig utrymning (balkonger, trappor, räcken mm) bör de ges stor omsorg vid gestaltning eftersom de tar en stor del av exteriören i anspråk.

TÅLIGHET

Förskolan ställer höga krav på exteriörens tålighet och utgör en stor del av gestaltningen. Fasadlösningar bör vara säkra för barn, kunna stå emot skadegörelse, ha en lång livslängd och sparsamt behov av underhåll, samtidigt som materialet åldras väl och är estetiskt tilltalande.

KONSTNÄRLIG UTSMYCKNING

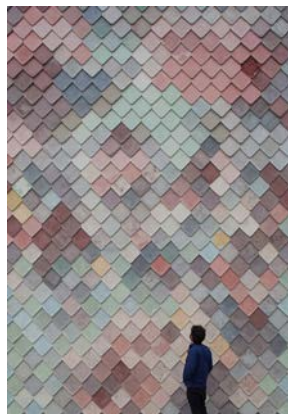
Vissa kommuner använder sig av En-procentsregeln som innebär att en procent av byggkostnaden avsätts för konstnärlig gestaltning. Detta tas fram i samråd med kommunen. För ett förskoleprojekt kan denna procent användas till t.ex. exteriör, interiör eller utsmyckning av gård.

FUNKTIONSKRAV

- Entréer och varumottag ska vara klimatskyddade med skärmtak eller motsvarande. *För utförande se Bilaga 12 Teknik*
- *För utformning av entréer -se 2.1 Entréer och Angöring*
- *Se även krav i Bilaga 12 Teknik, gällande tex material och utförande*

ATT TÄNKA PÅ

- En förskola har ofta två framsidor - en mot gaturummet och en mot gården och barnen, och behöver gestaltas därefter.
- Säkerhetsaspekter vid fasadgestaltning så som vassa hörn och klätterrisk bör beaktas
- Byggnadsvolym som tar hänsyn till barnens perspektiv och omkringliggande bebyggelse
- Utvändig utrymning komma att kräva både snöskydd och grindar/dörrar vid marken
- Byggnad och utrymningstrappor bör ges omsorgsfull gestaltning
- Vissa kommuner kan ha ytterligare krav på brandklassning
- Komplementsbyggnader och gård ingår ej i funktionsprogram och anbud men beskrivs i Appendix för hjälp i framtida skeden



Exempel på fasad med fiber-cement. Yardhouse, London. Assemble Architects. Foto David Grandorge



Exempel på omsorgsfull gestaltning av utrymningstrappa. Humlan Förskola, Stockholm, Niras Arkitekter

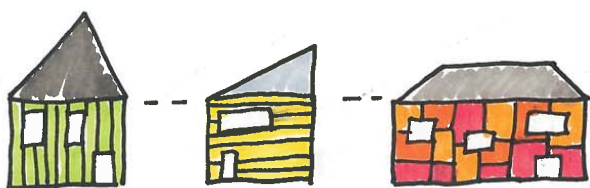
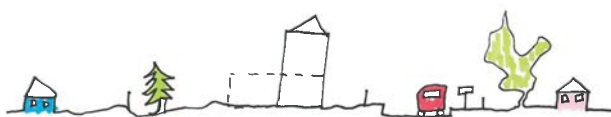


Exempel på konstnärlig utsmyckning. Konstnär Rebecka Bebben Andersson. Långbrodalskolan, Stockholm, Niras arkitekter. Foto Anders Fredriksen

HÄNVISNING

- Sisabs Projekteringsanvisning för Gestaltning och funktion
- www.kro.se/enprocentsregeln

3.2 LOKAL ANPASSNING

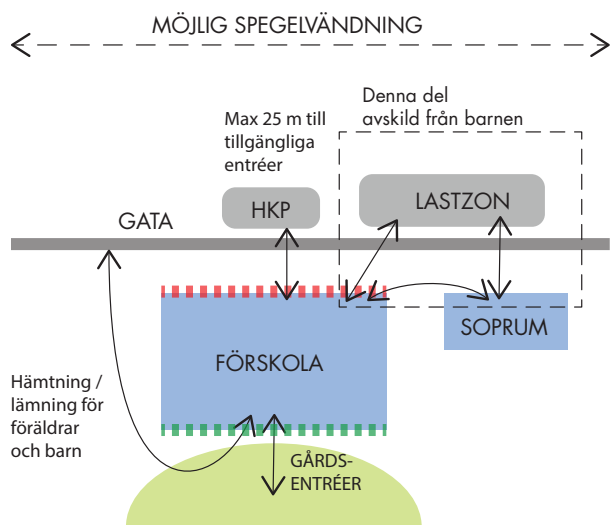


Att rita en byggnad som ska kunna fungera på många olika platser och i samspråk med olika scenarion.

BYGGNADENS FORM OCH HÖJD

I vissa fall är tomtens yta inte tillräcklig, men kanske ändå anses vara ett bra alternativ p.g.a. närhet till bostad, skola, kommunikationer eller annat. Med det i åtanke efterfrågas smarta och yteffektiva konceptlösningar - utan att för den skull skära ner på kvalitet. Samnyttjande av ytor där det är befogat och minimering av kommunikationsytor värdesätts.

Byggnadshöjden kan vara en kritisk faktor beroende på bestämmelser i detaljplan, och detta bör beaktas i den mån det är rimligt och möjligt för en konceptbyggnad - för att undvika tids- och kostnadskrävande detaljplaneprocesser.



FLEXIBEL FASAD

Den utvändiga gestaltningen behöver kunna varieras beroende av byggnadens sammanhang - fasadmateriell och färgval måste i viss utsträckning vara anpassningsbart. Fönstersättning ska beaktas för varje tomt efter dagsljusberäkningar och värmelaster och entrépartier, utrymning och takutformning kan komma att påverkas av detaljplanen.

MÖJLIGHET ATT SPEGELVÄNDA

Entréerna kommer att vara låsta i planlösningen för respektive byggnad, men beroende på hur de placeras finns möjligt att spegelvända byggnaden och utöka möjligheten att anpassa entréer utefter tomt och angöringsmöjligheter. Därför bör entréer med krav på angöring samlas kring en sida/ände av byggnaden - se exempel.

På det viset blir det också lättare att hantera nivåskillnader på tomten då en mindre del av marken runt byggnaden behöver höjdanpassas.

ATT TÄNKA PÅ

- Takutformning är ett sätt att hantera byggnadsvolym och anpassa byggnaden till omkringsbyggelse
- Att kunna anpassa fönsters placering och storlek är viktigt för att få tillräckligt med dagsljus, undvika värmelaster och kunna skapa behagliga utblickar från de pedagogiska rummen
- Att byggnaden är yteffektiv och båda plan utnyttjas effektivt vid tvåplansbyggnaderna
- Entréer med krav på angöring bör ligga samlade kring en sida/ände av byggnaden för möjlighet att spegelvända byggnaden för bättre angöringsmöjligheter

FUNKTIONSKRAV

- ☐ Det måste finnas minst ett annat val av fasadmateriell utöver grundutförande - se Bilaga 12 Teknik

APPENDIX | INGÅR EJ I ANBUD

I de anbud som tas fram inom upphandlingen av ramavtal, ingår inte gården och komplementbyggnader. De omnämns i följande avsnitt för att förstå byggnaden och förskoleverksamheten i relation till tomten och omgivningen, samt vara till hjälp vid framtida planering och projektering.

TOMTEN OCH BYGGNADEN



Ur och Skur Miklagård, Bro



ATT TÄNKA PÅ

- Väl planerad och dimensionerad dagvattenhantering som kan hantera häftiga skyfall och bli ett spännande inslag på gården för barnen
- Att ta tillvara på tomtens växtlighet, så som träd för skugga
- Belysning när förskolan är stängd för att minska risken av skadegörelse
- Tänk på säker utrymningsplats och återsamling anpassad för förskoleverksamhet
- Skydd mot avgaser och buller om det finns närliggande, tung trafikerad väg - byggnaden är ett ypperligt bullerskydd.

“Barn och unga tar plats. De behöver utrymme att pröva sina kroppar, sitt mod och sina sociala förmågor. Barn och unga söker sig till utemiljöer som erbjuder fysiska utmaningar och kompiskontakter, som väcker deras engagemang och nyfikenhet.

-Boverket, Gör plats för barn och unga

NATUREN

Naturen är en utmärkt lekplats samtidigt som den har en läkande inverkan på det mänskliga psyket. Ett slutet rum med riktad funktion kan vara användbart och rogivande i sig – men inte en hel dag. De flesta av oss, barn som vuxna, behöver få komma i kontakt med en miljö lika vid och nyanserad som oss själva. En medveten placering av byggnaden i relation till gården kan tillåta naturen att sträcka sig in genom entréer och fönstersättningar. Ljusinsläpp och utblick är viktiga dimensioner av ett rum.

EKOSYSTEM

Genom att studera gårdens ekosystem kan barnen få en förståelse om hur världen fungerar. I en klimatsmart förskola kan dagvattenhantering vara en lek och samtidigt vara en erfarenhet av naturens krafter.

Att rena dagvatten genom växtbäddar och dagvattenparker kan vattnet återanvändas till bevattning av grönska och odling under varma och torra perioder. Det är en förståelse av vår matkultur och främjar både ansvarstagande, tålmod och omsorg om vårt klimat.

DAGSLJUS OCH VÄRMELASTER

Behovet av dagsljus krockar ibland med inomhusklimatets energikrav. Förskolor riskerar höga inomhustemperaturer under sommarhalvåret och bländning och kallras under vinterhalvåret. Att bevara och nyttja tomtens befintliga värden bör beaktas, så som uppvuxna trädets möjlighet att skugga.

En fönstersättning anpassad till den specifika platsens förutsättningar vad gäller direkt solljus och himmelsljus kan ge energisnåla byggnader med ett gott och varierat dagsljus. Det direkta solljuset behöver planeras in med försiktighet för att undvika höga solvärmelaster, ändå har direkt solljus en kvalitet som i ett slag kan lysa upp och förändra stämningen i ett rum. Dagsljus kan med interiöra och exteriöra material bidra till både skuggning eller ökad ljusreflektans i önskade lägen.

ANGÖRING OCH KOMPLEMENTBYGGNADER

GENERELLT

Det kommer krävas komplementbyggnader i relation till gård och varumottag. Utformning och placering av dessa bör tas fram i samråd med ansvarig landskapsarkitekt, liksom planering av gården. Byggnaderna kan fungera väl som buller- och insynsskydd, erbjuda både skugga och lä till gården samt skapa spännande rumsligheter

UTOMHUSFÖRRÅD

Utomhusförråd där barnen själva kan hämta, och vid dagens slut, städa undan material. Utomhusförråden fungerar bra för att skapa rumsligheter på gården, kanske med skärmtak för skydd mot sol och regn. Placeringen bör dock undvika att det försvårar för personal att ha översikt, och då framför allt vid staket och entréer.

BARNVAGNSFÖRRÅD OCH CYKELPARKERING

Barns och föräldrars entré ska placeras säkert ur trafiksynpunkt och på säkert avstånd från varumottag och lastzon. En "sluss" är att föredra med grind in till barnvagnsförrådet och ytterligare en grind in till gården. Detta för att föräldrar ska ha uppsikt över sina barn medan de hämtar vagn eller annat färdmedel, och för att barnen av säkerhetsskäl inte ska kunna komma åt barnvagnar under dagen. Barnvagnsförråd kan vara öppna, men ska vara under tak och kunna låsas fast.

PARKERING OCH LASTZON

Barnen spenderar stor del av sin dag utomhus och hämtning och lämning sker ibland under den mörka delen av dagen. Barn är nyfikna och dras till det som låter och särskiljer sig, som till exempel lastbilar och annat som kan innebära en risk för deras säkerhet. Detta bör beaktas vid planering och placering av entréer i relation till övrig trafik.

En tillgänglig parkering ska inte finnas längre bort än 25 meter från tillgänglig entré. Övrig parkering för personal ska vara enligt AFS. Parkering bör även förberedas så laddning av elbil och elcykel är möjligt.

MILJÖSTATION

Får enligt fackliga rekommendationer inte befinnas längre bort än 10 m från väg där sopbil kan stanna och ska utformas i enlighet med kommunala regler.



Parkering för barnvagnar. Förskolan Krubban, Stockholm AIX Arkitekter. Foto Peder Lindbom

ATT TÄNKA PÅ

- Sluss (utrymme mellan två säkra zoner/grindar) vid barnvagnsförråd med möjlighet att parkera cyklar
- Barnvagnsförråd med tak och möjlighet att låsa fast barnvagn
- Placering av förskolan med möjlighet att säkert kunna gå och cykla till förskolan
- Av säkerhetsskäl placeras lastzon franskt gård och yta för hämtning och lämning av barn
- Tyngre trafik och leveranser ska vara säkert och avgränsat från gård, avlämningsytor och parkeringar
- Önskvärt är en lastzon där lastbilar inte behöver backa
- Snöfri tillgänglighet för lämning och hämtning av varor
- Utryckningsfordon ska kunna angöra vid entré
- Tänk på synskyddade tillhåll vid plantering, staket och yta mellan komplementbyggnader och huvudbyggnad för att undvika risk för exempelvis anlagd brand

BOVERKET

Entréerna för gående och cyklande bör placeras i förhållande till barnens färdväg till skolan. Väl placerade cykelställ, gärna under uppsikt från byggnaden är viktigt för att ge bästa möjliga förutsättningar för barnen att själva ta sig till skolan.

Parkering kan ligga på gatumark eller ordnas på något annat sätt. I de fall friytan är knapp ska parkering prioriteras bort till förmån för friyta för lek och utevistelse. Parkeringsplatser och angöringsplats för att hämta och lämna barn bör samordnas med trafikyta för leveranser och återvinning, så att gårdens lekbara friyta maximeras.

GÅRDEN (FRIYTAN)



Sticklinge Förskola, Lidingö - AIX Arkitekter - Foto Peder Lindbom



Förskolan Paletten, Stockholm. Tham Videgård Arkitekter

HUR STOR FRIYTA BEHÖVS?

Utifrån beprövad praxis och aktuell forskning har flera kommuner tagit fram egna riktlinjer med mått för friyta. Sådana riktlinjer är inte bindande men kan vara ett stöd vid handläggning av detaljplaner, bygglov och tillsynsärenden.

Bedömningen av tillräckligt stor friyta bör ta hänsyn till både friytan per barn och till den totala storleken på friytan.

Ett rimligt mått utifrån antalet barn kan vara 40 m² friyta per barn i förskolan

Forskning visar att den totala storleken på friytan helst bör överstiga 3 000 m². På en gård som är mindre, oavsett antal barn, kan en barngrupp få svårt att utveckla lek och socialt samspel på ett sätt som tillgodoser deras behov (Mårtensson et al 2009).

Boverket, Gör plats för barn och unga

“När leken flyttar ut ökar den fysiska aktiviteten. Fysisk aktivitet har stor betydelse för barns kroppsuppfattning, psykosociala och motoriska utveckling samt kognitiva förmåga.

- Boverket, Gör plats för barn och unga

SÄKERHET OCH UTMANING

Barnen spenderar mycket tid på gården och behöver skugga soliga och varma dagar, lä när det blåser och tak när det regnar. Med tanke på förändringar i klimatet blir det extra viktigt att barnen inte utsätts för stark UV-strålning och uttorkning under sommarhalvåret. Här kan byggnaden hjälpa till att skapa lä och skugga, stänga ute buller eller andra störande moment och samtidigt ge en fin inramning till gården.

ÖVERBLICK

Gårdens utformning ska stimulera alla barn mellan ett till sex år och tillgodose såväl skyddade och trygga miljöer som aktiva och utmanande. Det erfordrar en fin avvägning med överblick för barnens säkerhet och motverkning av kränkande beteende, samtidigt som gården är tillåtande för barnen att utveckla sin självständighet. Detta kan i vissa fall vara motstridiga förhållanden. Enligt Boverkets forskningsrapport (*Gör plats för barn och unga – Boverket, 2015*) visar observationer att en utmanande och naturlig miljö med nivåskillnader, vildvuxen vegetation, som sly och trånga passager, ökar barns fysiska aktivitet.

RÖRELSE OCH FYSIK

En förskolemiljö behöver både en gård med naturliga inslag och riktad sysselsättning för att passa alla barn. Sol-skyddade sandlådor, lekverktyg och spänning är viktiga inslag. Enligt forskningen utvecklar barn sin kreativitet och självständighet i miljöer som inspirerar till oförutsägbara och fantasifulla lekar. Enligt Boverkets forskningsrapport blir fysiken hos barn som vistats på naturrika förskolegårdar både starkare och smidigare. Vi bygger upp grunden till ett starkt skelett innan puberteten och det genom att klättra, klänga och hoppa, men också att röra oss fort och stanna tvärt, vilket kräver yta. Barn måste få möjlighet till att springa och klättra. Barn som inte är tillräckligt aktiva riskerar både övervikt och benskörhet.

GÅRDEN (FRIYTAN)

ATT TÄNKA PÅ

- Om gården inte har träd som skuggar ska det finnas annat skydd mot UV-strålning, vind och regn vid sandlådor och andra viktiga vistelsezoner
- Staket utformas så att det är svårt att klättra över, även vid högt snödjup
- Plantering och buskage vid insida staket bör undvikas då det försvårar för personalen att ha överblick
- Grind bred nog för snöröjningsfordon och övriga maskiner för skötsel av gården
- Slitaget är mycket hårt på grindarna, tänk på att välja en väl fungerande lösning, framför vad gäller öppningsmekanism

FÖRDJUPNING

- *Gör plats för barn och unga - en vägledning för planering, utformning och förvaltning av skolans och förskolans utemiljö - Rapport 2015:8, Boverket*
- www.naturskyddsforeningen.se/sites/default/files/dokument-media/rapporter/Rapport_Giftfri_forskola_Kommuner.pdf



Forfatterhuset Kindergarten, Köpenhamn. COBE. Foto Rasmus Hjortshøj, Adam Mørk

UTFORMNING AV GÅRDEN (FRIYTAN)

Eva Lundbäck, förskolelärare och utomhuspedagog på Ur och Skurförskolan Utelek, Linköping

- Använd naturliga material som fallskydd, så som sand eller bark. Undvik plastguten gummi, konstgräs och bildäck.
- "Små rum" för enskild eller gemensam lek
- Öppna ytor för olika bollspel och gemensamma lekar
- Kuperat naturområde för motorisk träning
- En trädgård med odling, bärbuskar och fruktträd
- Lummiga platser för återhämtning och enskildhet
- Naturmaterial så som stenar och trädstammar för fantasilekar
- Bord och bänkar som är regn och solskyddade
- Ett utekök - inbjuder till jämställd lek för både flickor och pojkar
- Stora sandlådor med solskydd



Kinderkrippe Nursery School, Germany. Kraus Schönberg Architekten. Foto Hagen Stier

