

Datum 2014-10-29 Diarienummer 2014-005578- PL

Till miljö- och hälsoskyddsnämndens
sammanträde den 6 november 2014

Adressat:
Plan- och byggnadsnämnden
Stationsgatan 12

Yttrande över detaljplan för del av Kungsängen 1:8, samråd

Remiss från PBN, dnr. 2012/20172. Remisstid: 20 okt 2014, förlängd till 7 nov med prel. yttrande efter AU.

Förslag till beslut:

Miljö- och hälsoskyddsnämnden har följande synpunkter:

1. Det behövs en noggrann utredning av luftkvaliteten i området som visar att riktvärdena i de nationella miljömålen klaras på förskolegården. Det behöver också genom planbestämmelser säkerställas att inomhusluften inte påverkas av höga luftföroreningshalter i området genom ventilation, otätheter i byggnaden och vädring.
2. Byggnaden ska utformas så att trafikbuller inomhus inte överstiger 25 dB(A).
3. Installationsbuller i byggnaden ska inte överstiga 25 dB(A).
4. För att möjliggöra vädring ska rum som används dagligen i verksamheten ha öppningsbara fönster på den tysta sidan.
5. Eftersom planen ligger i eller i anslutning till områden som är riskklassade i den högsta riskklassen behöver noggranna markundersökningar genomföras.

Miljö- och hälsoskyddsnämnden beslutar om omedelbar justering.

För miljö- och hälsoskyddsnämnden

Urban Wästljung
ordförande

Anna Axelsson
chef för miljökontoret

Sammanfattning

Under förutsättning att luftkvaliteten på förskolans utegård och inomhus kan garanteras bedömer nämnden att lokaliseringen är möjlig. Det förutsätter att byggnaden utformas med hänsyn till områdets förutsättningar och att erforderliga skyddsåtgärder vidtas, till exempel vad gäller buller.

Bakgrund

Syftet med detaljplanen är att möjliggöra en förskola för 4–6 avdelningar i tre våningar inom fastigheten Kungsängen 1:8. Motivet till detaljplanen är att det råder stor brist på skol- och förskoleplatser i stadsdelen och att marken behöver reserveras för det ändamålet, då det byggs många nya bostäder i närområdet. Målsättningen är att förskolegården ska vara så stor att det finns minst 20 kvm/barn.

Bedömning

I det fall planen genomförs kommer miljö- och hälsoskyddsnämnden i ett senare skede att pröva förskolan enligt miljöbalken i ett anmälningsärende.

Krav vid lokalisering av förskola

Enligt 2 kap. 6 § miljöbalken ska platsen för en verksamhet väljas som är lämplig för att uppnå minsta olägenhet för människors hälsa. I en dom från dåvarande miljööverdomstolen konstaterade domstolen att lokalisering där störningar i form av buller och luftföroreningar från trafik riskerade barnens hälsa är olämplig och förbjöd verksamheten på den platsen¹.

Förutsättningarna i domen var att de ekvivalenta bullernivåerna vid uteplats överskred 55 dB(A). Luftföroreningar av kvävedioxid och partiklar överskred dåvarande nationella mål och WHO:s² riktvärden men inte miljökvalitetsnormerna.

Behovet av förskola i området

I planens förutsättningar anges att behovet av en förskola i området är mycket stort. I området saknas lokaler och planer för lokaler för skola och barnomsorg. Det framgår också att det inte finns annan mark att tillgå i området. De här omständigheterna kan utgöra skäl för att ställa högre krav än normalt på skyddsåtgärder och därmed kompensera brister i lokaliseringen.

Luft

I planen anges att miljökvalitetsnormerna kommer att klaras även efter det att en bro över Fyrisån tillkommer. Trafiken på Kungsängsesplanaden ökar till 14 700 fordon år 2020.

Miljökvalitetsnormer är värden som med hänsyn till människors hälsa inte får överskridas. Normen för dygnsmedelvärde för partiklar är 50 mikrogram per kubikmeter luft ($\mu\text{g}/\text{m}^3$) och årsmedelvärdet 40 $\mu\text{g}/\text{m}^3$. För kvävedioxid är miljökvalitetsnormen för dygnsmedelvärdet är

¹ MÖD 2011:26

² World Health Organisation, Världshälsoorganisationen, FN:s fackorgan

60 µg/m³, årsmedelvärdet 40 µg/m³ och 90 µg/m³ som timmedelvärde.³ Miljööverdomstolen har som nämnts ovan konstaterat att acceptabla nivåer vid förskolor ligger under normen.

Riktvärdena i de nationella miljömålen är satta med hänsyn till känsliga grupper och innebär -att halten av partiklar (PM10) inte överstiger 15 mikrogram per kubikmeter luft beräknat som ett årsmedelvärde eller 30 mikrogram per kubikmeter luft beräknat som ett dygnsmedelvärde. -att halten av kvävedioxid inte överstiger 20 mikrogram per kubikmeter luft beräknat som ett årsmedelvärde eller 60 mikrogram per kubikmeter luft beräknat som ett timmedelvärde.

Det behövs en noggrann utredning av luftkvaliteten i området. Riktvärdena i de nationella miljömålen ska klaras på förskolegården. Överskrids riktvärdena på andra delar av fastigheten behöver det i planen också säkerställas att inomhusluften inte påverkas genom ventilation, otätheter i byggnaden och vädring.

Vid behov kan åtgärder på Kungsängsesplanaden övervägas, till exempel begränsning av dubbdäck, hastighetsbegränsning och miljözon. Åtgärder på Kungsängsesplanaden bör vara möjligt att införa i den pågående planen för esplanaden.

Buller

I underlaget finns en bullerutredning baserad på trafiksituationen 2030. Eftersom antalet fordon 2030 motsvarar antalet fordon 2020 är bullernivåerna sannolikt också detsamma redan då.

Bullernivåerna vid fasaden mot Kungsängsesplanaden är för höga för att medge vädring. På den tysta sidan klaras riktvärdena för förskolegård för större delen av ytan.

När det gäller ljudnivåer inomhus anger folkhälsomyndighetens allmänna råd att nivån inte bör överstiga 30 dB(A). Vid känsliga elevgrupper finns skäl att ställa krav på 25 dB(A).

Nämnden anser med hänsyn till de höga trafikbullernivåerna att det är skäligt med följande krav på buller inomhus (ekvivalentnivå):

- Byggnaden ska utformas så att trafikbuller inomhus inte överstiger 25 dB(A)
- Installationsbuller i byggnaden ska inte överstiga 25 dB(A)

För att möjliggöra vädring ska rum som används dagligen i verksamheten ha öppningsbara fönster på den tysta sidan.

Störningar från byggarbetsplatser

Förskolan bör inte tas i bruk om störningar som innebär risk för olägenheten från omkringliggande byggarbetsplatser kan förutses.

³ Normvärden för timmar och dygn är percentiler vilket innebär att värden får överskridas ett antal tillfällen per år.

Förorenad mark

Planen ligger i eller i anslutning till områden som är riskklassade i den högsta riskklassen. Mycket noggranna markundersökningar ska därför genomföras. Undersökningarna ska även omfatta risken för djupare liggande föroreningar som genom gaser kan påverka förskolan och transport av föroreningar från omgivningen genom till exempel partiklar. Nämnden anser också att det är viktigt att eventuell efterbehandling på fastigheten och omgivande fastigheter är klar innan förskolan tas i bruk.

Handläggare:
Anneli Sundin

Datum:
2014-09-26

Diarienummer:
PBN 2013-001959

Enligt sändlista

SAMRÅDSHANDLING

Detaljplan för Kungsängen 1:8, del av, Uppsala kommun

Enkelt planförfarande

Kontoret för samhällsutveckling har, vid plan- och byggnadsnämndens sammanträde 2013-11-05, fått i uppdrag att upprätta förslag till Detaljplan för Kungsängen 1:8, del av. Fastighetsägare och boende i anslutning till planområdet, myndigheter samt övriga som bedöms ha väsentligt intresse av förslaget ges tillfälle till samråd. Plan- och byggnadsnämnden förutsätter att fastighetsägare informerar sina hyresgäster.

Under samrådstiden finns planförslaget tillgängligt på plan- och byggnadsnämnden, Stadshuset, Vaksalagatan 15. Planförslaget finns även på kommunens webbplats, www.uppsala.se.

Detaljplanen innebär i korthet att möjliggöra en förskola för 4–6 avdelningar inom fastigheten Kungsängen 1:8, ägd av Uppsala kommun, samt att möjliggöra en bredare gata (blivande Industrigatan) på de tredan borttagna industrispåret mellan Kungsängen 21:7 och Kungsängen 22:7.

Upplysningar i ärendet lämnas av handläggaren.

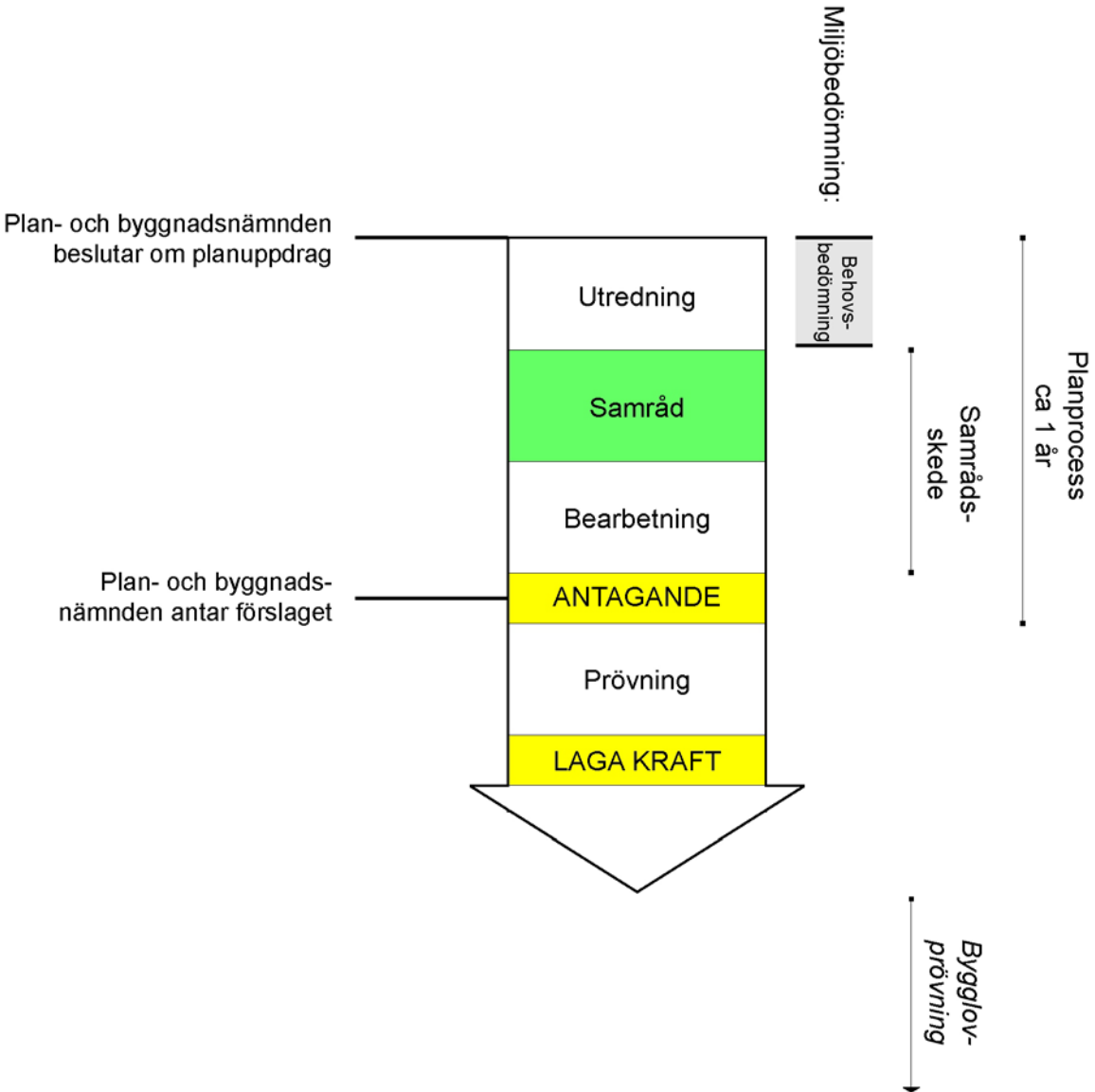
Detaljplanen upprättas enligt plan- och bygglagens regler för enkelt planförfarande, se informationsblad om planprocessen. Den som inte framfört skriftliga synpunkter på förslaget under samrådet kan förlora rätten att senare överklaga beslutet att anta detaljplanen. Observera att detta är det enda tillfället att lämna synpunkter på förslaget.

**Yttranden skall vara inlämnade senast 20 oktober 2014 till:
Uppsala kommun, Plan- och byggnadsnämnden, 753 75 Uppsala**

Plan- och byggnadsnämnden

Uppgifter som du lämnar i yttrandet kommer att användas av plan- och byggnadsnämnden i Uppsala kommun vid behandling av ärendet. Vi behandlar personuppgifter om dig enligt personuppgiftslagen (PUL). Enligt §§ 26 och 28 i samma lag har du rätt att, på skriftlig begäran, få information om och rättelse av de uppgifter som behandlas.

Planprocessen - enkelt planförfarande



Handläggare:
Anneli Sundin

Datum:
2014-01-30

Diarienummer:
PBN 2013-001959

Miljöbedömning; Steg 1 - Behovsbedömning

Planansökan för Kungsängen 1:8

BEHOVSBEDÖMNING FÖR MILJÖBEDÖMNING

Enligt PBL 5:18 ska bestämmelserna i MB 6:11- 6:18 och 6:22 tillämpas om ett genomförande av en detaljplan kan antas medföra risk för betydande miljöpåverkan (Eu-direktiv 2001/42 EG). Vid betydande miljöpåverkan ska en miljöbedömning av planen göras under vars process en miljökonsekvensbeskrivning tas fram. För att kommunen ska kunna ta ställning till om en detaljplan medför risk för betydande miljöpåverkan eller inte görs en behovsbedömning utifrån förordningen (1998:905) om miljökonsekvensbeskrivningar, bilaga 2 och 4. Kommunens checklista för behovsbedömningar utgår från bilagorna och har utgjort underlag för nedanstående bedömning. Samråd med länsstyrelsen hålls i samband med detaljplanesamrådet.

PLANEN

Syftet med detaljplanen är att möjliggöra en skola/förskola på egen tomt samt att ersätta en del av industrispåret med gatumark.

PLATSEN

Nuvarande markanvändning och planläge

Planområdet ligger i Kungsängen, ett centralt beläget industriområde som är under omvandling till innerstad med bostäder och verksamheter. Skolan/förskolan föreslås dels på planlagd parkmark som är bevuxen med gräs och enstaka yngre lövträd och dels på ett industrispår, som kommer att tas bort. Gatumarken föreslås på ett industrispår (planlagt som tågområde) som kommer att tas bort.

De omgivande fastigheterna i väster, norr och öster består av industri- och kontorslokaler som snart kommer att rivas och ersättas bostadshus med verksamheter i bottenvåningen. Längst i nordväst, gränsade till industrispåret, finns lantmännen som avser att fortsätta sin verksamhet under överskådlig tid.

Söder om Kungsängsesplanaden finns industrilokaler och en båtuppläggningsplats. Det är drygt 500 meter mellan planområdet och reningsverket.

Stadsbild/ landskapsbild

De befintliga industribyggnaderna väster, norr och öster om planområdet kommer att rivas och ersättas med bostadshus med verksamheter i bottenvåningen.



Kulturarv

Området är obebyggt och ligger i en stadsdel under omvandling.

Naturmiljö

I den norra delen har lövsly vuxit upp längs det övergivna industrispåret. Det finns dock inga dokumenterade naturvärden i området.

Rekreation och friluftsliv

Området är planlagt som park men kommer att bli rymmer för närvarande inga större värden för rekreation och friluftsliv.

Mark och vatten

Marken kan eventuellt vara förorenad, t.ex. slipers från järnvägen.

Miljöbelastning

Marken kan eventuellt vara förorenad, t.ex. av slipers från järnvägen.

Samhälls- och naturresurser

Industrispåret kan ses som en samhällsresurs. Beslutet att ta bort det är dock redan fattat i ett annat sammanhang.

Hälsa

Platsen för skola/förskola är för närvarande inte särskilt belastad av industribuller eftersom verksamheterna väster, norr och öster om planområdet har försvunnit och kommer att ersättas med bostäder. Kungsängsesplanaden har inte mycket trafik i dagsläget, men trafiken kommer att öka kraftigt om/när en ny bro byggs i gatans förlängning över Fyrisån.

Risk och säkerhet

Planområdet ligger inom ett område med en viss översvämningrisk från Fyrisån.

Det finns ingen verksamhet i närheten som medför risker för omgivningen.

Tågtrafiken på industrispåret medför vissa säkerhetsrisker, särskilt för barn, men eftersom det ändå ska tas bort finns inte den risken kvar när planen genomförs.

PÅVERKAN

Planförslaget medför att marken bebyggs med en skol/förskola i 1-2 våningar och att industrispåret norr om Tullgarnsgatan ersätts med gatumark. Skolan/förskolan kommer troligen att medföra en viss ökning av biltrafiken eftersom en del föräldrar skjutsar sina barn med bil till förskolan.

Stadsbild

En gräsyta med två industrispår och lövsly ersätts av en förskolebyggnad med en förskolegård samt med gatumark. Ett industrispår ersätts med gatumark. Inga dokumenterade värden påverkas.

Kulturarv

En gräsyta med två industrispår och lövsly ersätts av en förskolebyggnad med en förskolegård samt med gatumark. Ett industrispår ersätts med gatumark. Inga dokumenterade värden påverkas.

Naturmiljö

En gräsyta med två industrispår och lövsly ersätts av en förskolebyggnad med en förskolegård samt med gatumark. Ett industrispår ersätts med gatumark. Inga dokumenterade värden påverkas.

Rekreation och friluftsliv

En gräsyta med två industrispår och lövsly ersätts av en förskolebyggnad med en förskolegård samt med gatumark. Ett industrispår ersätts med gatumark. Inga dokumenterade värden påverkas.

Mark och vatten

Eventuella markföroreningar saneras

Dagvatten led ut till Fyrisån. Sammantaget kommer den hårdgjorda ytan att öka med cirka 800 kvm när skolbyggnaden uppförs. Angöringen sker från redan planlagd gatumark och bidrar inte till en ökad hårdgörning inom planområdet. Industrispåret överförs till förskoletomt och till gatumark. Det är i dagsläget oklart hur stor del av det utökade gaturummet som blir hårdgjord och hur stor del som blir planterad.

Miljöbelastning

Ingen påverkan. Beslutet att ta bort industrispåret har fattats i ett annat sammanhang.

Samhälls- och naturresurser

Ingen påverkan. Beslutet att ta bort industrispåret har fattats i ett annat sammanhang. Boende i Kungsängen får nära till en förskola, vilket kan minska behovet av bilresor till andra förskolor.

Transport, kommunikationer och teknisk försörjning

Ingen påverkan. Beslutet att ta bort industrispåret har fattats i ett annat sammanhang. Detaljplanen påverkar inte möjligheten att bredda Kungsängsesplanaden när en bro över Fyrisån byggs,

Hälsa och säkerhet

Ingen påverkan.

Måluppfyllelse

Ingen påverkan

Samlad påverkan

Sammantaget bedöms påverkan av detaljplanen medföra mycket liten påverkan.

- Parkmarken minskar. Den planerade nya bron över Fyrisån gör dock park- och naturområdena väster om ån mer tillgängliga för de boende i stadsdelen.
- Dagvattenavrinningen mot Fyrisån ökar när gräsytan bebyggs med ca 800 kvm.
- Markföroreningar i industrispåret saneras.
- Behovet av att resa med bil till barnens förskola minskar för de boende i Kungsängen.

MOTIVERAT STÄLLNINGSTAGANDE

Med utgångspunkt från ovanstående gör kommunen den bedömningen att ett genomförande av detaljplanen inte antas medföra någon risk för betydande miljöpåverkan enligt MB 6:11. En miljöbedömning enligt MB 6:11- 6:18 bedöms därmed inte behöva genomföras.

PLAN- OCH BYGGNADSNÄMNDEN

Bullerutredning

Uppdragsnamn
Kvarter Skytteln
Uppsala kommun
Kungsängen 1:8

Uppsala Kommun Skolfastigheter
AB
UPPSALA KOMMUN
753 75 Uppsala

Uppdragsgivare
Uppsala Kommun Skolfastigheter AB
UPPSALA KOMMUN

Vår handläggare
Montserrat Sayol Lopez

Datum
2014-05-27
Rev. 2014-06-16

Inledning

Uppsala Kommun Skolfastigheter AB har beställt en bullerutredning av Kv Skytteln. Den ska ligga som underlag för en förändring av detaljplan.

Fem olika förslag på utformning av förskola ska undersökas. Området utsätts för buller från främst Kungsängsesplanaden, Sågargatan och en planerad lokalgata.

Denna rapport redovisar förväntade trafikbullernivåer vid husen och på gården.



Område för den planerade förskola.

Riktvärden trafikbuller

Boverkets byggregler BBR

Lokaler

I Boverkets byggregler, BBR20, hänvisas till Ljudklass C enligt svensk standard för ljudklassning av lokaler SS 25268. Här anges för trafikbuller följande riktvärden för trafikbuller inomhus.

Högsta tillåtna ljudnivåer inomhus från trafikbuller

Utrymme avsett för	Ljudklass C	
	Ekvivalentnivå	Maximalnivå
Klassrum, gruppum	30 dBA	45 dBA
Vilrum, kontor, personalrum, lekum	35 dBA	50 dBA
Matsal	40 dBA	-
Korridor, entréhall, WC	-	-

Standarden anger inga krav avseende trafikbuller utomhus. I standardens föregångare SS 02 52 68 fanns kravet högst 55 dBA ekvivalent ljudnivå på halva skolgården. Ibland hänvisas till Naturvårdsverkets förslag från 1991, *BRÅD, Buller från vägtrafik*, vad gäller utomhuskrav vid förskolor. Enligt denna får ekvivalent ljudnivå inte överstiga 55 dBA på lektytor.

Uppsala kommun har som praxis att ekvivalent och maximal ljudnivå inte får överstiga 55 respektive 70 dBA på lektytor.

Bedömningsgrunder

Bedömningen av möjligheterna att uppföra en förskolebyggnad sker i denna rapport utgående från:

- Möjligheten att erhålla en skolgård med högst 55 dBA ekvivalent och 70 dBA maximal ljudnivå.

Förutsättningar

Vägtrafik

Trafikflöden har erhållits från Uppsala kommun och avser prognos för år 2030.

Följande trafikdata har använts vid beräkningarna.

Väg	Trafikflöde	Andel tung trafik	Skyltad hastighet
Kungsängsesplanaden	13.000-8.500 f/d	10 %	50 km/h
Östra ögatan	2.500 f/d	10 %	20 km/h
Sågargatan	2.500 f/d	10 %	50 km/h
Planerad lokalgata	1.000 f/d	10 %	50 km/h

Trafiksiffrorna har tagits från Rambolls bullerutredning från 2014-02-14 enligt kommunens önskemål. Där förutsätts att samtliga gator har en skyltad hastighet på 50 km/h förutom Östra Ågatan som har 20 km/h.

Andel tungtrafik har antagits vara 10 % på samtliga gator enligt Rambolls bullerutredning.

Beräknade nivåer

Beräkningar av trafikbullernivåer har utförts i enlighet med Nordisk beräkningsmodell för vägtrafikbuller, rapport 4653. Planerade bostäder som är under uppförande intill tomten har tagits med i beräkningarna.

Beräkningarna avser frifältsvärde och redovisas i form av färgade fält på bilagor 1 – 12.

Måluppfyllnad trafikbuller

Alternativ 1

Se bilaga 1, Ritningar 1 och 2.

Ekvivalent ljudnivå

Vid fasader mot Kungsängsesplanaden blir ekvivalent ljudnivå uppemot 63 dBA. Mot den nya planerade gatan blir ljudnivån 58 dBA närmast Kungsängsesplanaden och 54 dBA längst bort. Ljudnivån på tomten är lägre än 55 dBA på mestadels av ytan.

Maximal ljudnivå

Vid ytterfasader, dvs fasader som inte vetter mot innergården blir maximal ljudnivå högre än 70 dBA med som mest 79 dBA. Mot innergården blir nivån lägre än 60 dBA. Ljudnivån på tomten är lägre än 70 dBA bakom huset. Delarna som inte skyddas av huskroppen får maximal ljudnivå upp till 75 dB.

Alternativ 2

Se bilaga 1, Ritningar 3 och 4.

Ekvivalent ljudnivå

Vid fasader mot Kungsängsesplanaden blir ekvivalent ljudnivå uppemot 62 dBA. Mot den nya planerade gatan blir ljudnivån 58 dBA närmast Kungsängsesplanaden och 54 dBA längst bort. Ljudnivån på skolgården är lägre än 55 dBA på mestadels av ytan.

Maximal ljudnivå

Vid ytterfasader, dvs fasader som inte vetter mot innergården blir maximal ljudnivå högre än 70 dBA med som mest 77 dBA. Mot innergården blir nivån lägre än 60 dBA. Ljudnivån på tomten är lägre än 70 dBA bakom huset. Delarna som inte skyddas av huskroppen får maximal ljudnivå upp till 75 dB.

Alternativ 3

Se bilaga 1, Ritningar 5 och 6.

Ekvivalent ljudnivå

Vid fasader mot Kungsängsesplanaden blir ekvivalent ljudnivå uppemot 63 dBA. Mot den nya planerade gatan blir ljudnivån 57 dBA närmast Kungsängsesplanaden och 54 dBA längst bort. Ljudnivån på skolgården är lägre än 55 dBA på mestadels av ytan.

Maximal ljudnivå

Vid ytterfasader, dvs fasader som inte vetter mot innergården blir maximal ljudnivå högre än 70 dBA med som mest 77 dBA. Mot innergården blir nivån lägre än 60 dBA. Ljudnivån på tomten är lägre än 70 dBA bakom huset. Delarna som inte skyddas av huskroppen får maximal ljudnivå upp till 75 dB.

Alternativ 4

Se bilaga 1, Ritningar 7,8,9 och 10.

Ekvivalent ljudnivå

Vid fasader mot Kungsängsesplanaden blir ekvivalent ljudnivå uppemot 63 dBA. Mot den nya planerade gatan blir ljudnivån 59 dBA närmast Kungsängsesplanaden och 56 dBA längst bort. Ljudnivån på takgården, förutsatt att ett 1,5 meter tätt räcke monteras runtom, blir lägre än 55 dBA.

Ljudnivån på tomten är lägre än 55 dBA på nästan hela ytan.

Maximal ljudnivå

Vid ytterfasader, dvs fasader som inte vetter mot innergården blir maximal ljudnivå högre än 70 dBA med som mest 77 dBA. Mot innergården blir nivån 62 dBA som högst på andra våningen, resten av fasaden får ljudnivåer lägre än 60 dBA. Ljudnivån på takgården, förutsatt att ett 1,5 meter tätt räcke monteras runtom, blir lägre än 70 dBA. Ljudnivån på tomten är lägre än 70 dBA bakom huset. Delarna som inte skyddas av huskroppen blir maximal ljudnivå upp till 75 dB.

Alternativ 5

Se bilaga 1, Ritningar 11 och 12. Huset är två våningar högt.

Ekvivalent ljudnivå

Vid fasader mot Kungsängsesplanaden blir ekvivalent ljudnivå uppemot 63 dBA. Mot den nya planerade gatan blir ljudnivån 59 dBA närmast Kungsängsesplanaden och 55 dBA längst bort. Ljudnivån på skolgården är lägre än 55 dBA på mestadels av ytan.

Maximal ljudnivå

Vid ytterfasader, dvs fasader som inte vetter mot innergården blir maximal ljudnivå högre än 70 dBA med som mest 77 dBA. Mot innergården blir nivån 62 dBA som högst på andra våningen, resten av fasaden får ljudnivåer lägre än 60 dBA. Ljudnivån på tomten är lägre än 70 dBA bakom huset. Delarna som inte skyddas av huskroppen får maximal ljudnivå upp till 75 dB.

Bilagor

- Bilaga 1. Ekvivalent ljudnivå Alternativ 1.
- Bilaga 2. Maximal ljudnivå vid Alternativ 1.
- Bilaga 3. Ekvivalent ljudnivå Alternativ 2.
- Bilaga 4. Maximal ljudnivå vid Alternativ 2.
- Bilaga 5. Ekvivalent ljudnivå Alternativ 3.
- Bilaga 6. Maximal ljudnivå vid Alternativ 3.
- Bilaga 7. Ekvivalent ljudnivå vid Alternativ 4, 2 meters höjd.
- Bilaga 8. Ekvivalent ljudnivå vid Alternativ 4, 5 meters höjd.
- Bilaga 9. Maximal ljudnivå vid Alternativ 4, 2 meters höjd.
- Bilaga 10. Maximal ljudnivå vid Alternativ 4, 5 meters höjd.
- Bilaga 11. Ekvivalent ljudnivå vid Alternativ 5.
- Bilaga 12. Maximal ljudnivå vid Alternativ 5.

Bjerking AB

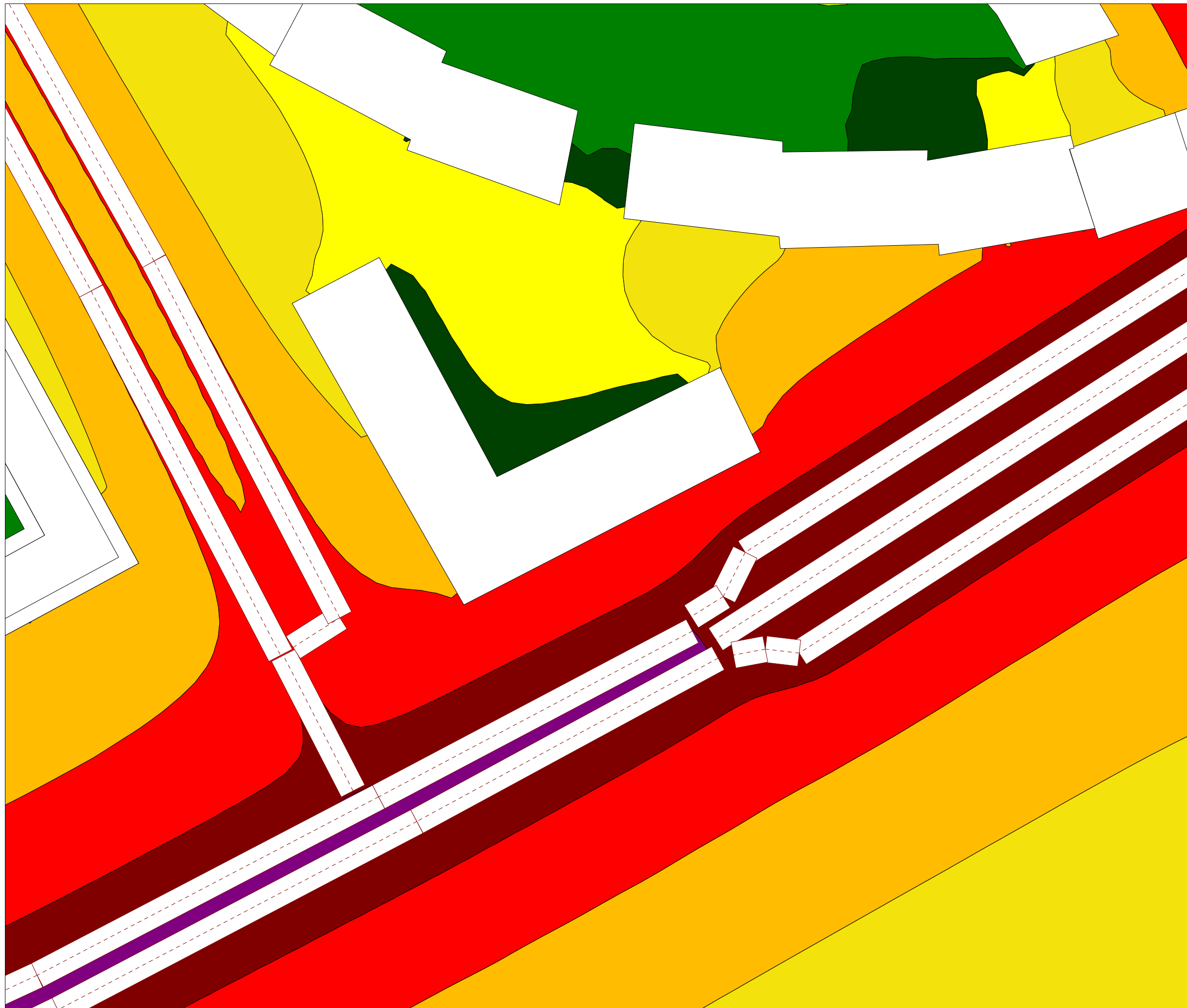


Montserrat Sayol Lopez
Telefon 010-211 81 76
montse.sayol@bjerking.se

Granskad av



Leif Dahlback



FÖRKLARINGAR

Nordiska beräkningsmodellen för vägtrafikbuller
Naturvårdsverkets rapport 4653

Beräkningshöjd
2 m

Driftfall
Trafik enligt prognos
för år 2030

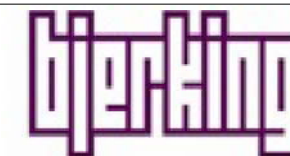
Ekvivalent ljudnivå

- > 25.0 dB dB(A)
- > 35.0 dB dB(A)
- > 40.0 dB dB(A)
- > 45.0 dB dB(A)
- > 50.0 dB dB(A)
- > 55.0 dB dB(A)
- > 60.0 dB dB(A)
- > 65.0 dB dB(A)
- > 70.0 dB dB(A)
- > 75.0 dB dB(A)
- > 80.0 dB dB(A)
- > 85.0 dB dB(A)

BULLERKARTA

Område

Kv Skytteln, Uppsala
Vägbuller
Alternativ 1



Arkitekter Ingenjörer

Box 1351, 751 43 Uppsala
Strandbogatan 1
Växel: 018-651100
www.bjerking.se

Skala

A3, 1:500

Handläggare

Montserrat Sayol

Granskad av

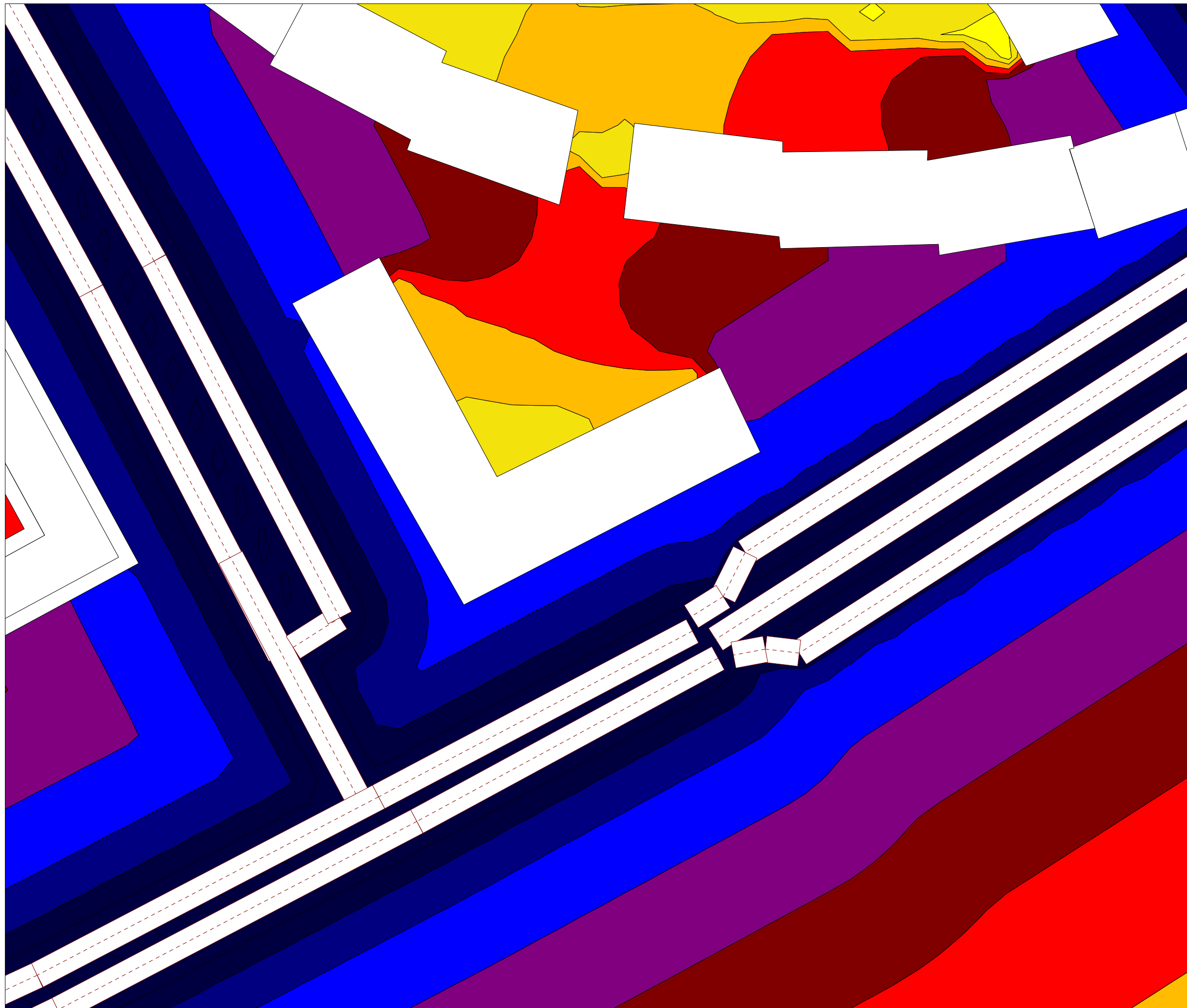
Leif Dahlback

Datum

2014-06-16

Nummer

14U25311-1



FÖRKLARINGAR

Nordiska beräkningsmodellen för vägtrafikbuller
Naturvårdsverkets rapport 4653

Beräkningshöjd
2 m

Driftfall
Trafik enligt prognos
för år 2030

Maximal ljudnivå

- > 25.0 dB dB(A)
- > 35.0 dB dB(A)
- > 40.0 dB dB(A)
- > 45.0 dB dB(A)
- > 50.0 dB dB(A)
- > 55.0 dB dB(A)
- > 60.0 dB dB(A)
- > 65.0 dB dB(A)
- > 70.0 dB dB(A)
- > 75.0 dB dB(A)
- > 80.0 dB dB(A)
- > 85.0 dB dB(A)

BULLERKARTA

Område

Kv Skytteln, Uppsala
Vägbuller
Alternativ 1



Arkitekter Ingenjörer

Box 1351, 751 43 Uppsala
Strandbogatan 1
Växel: 018-651100
www.bjerking.se

Skala

A3, 1:500

Handläggare

Montserrat Sayol

Granskad av

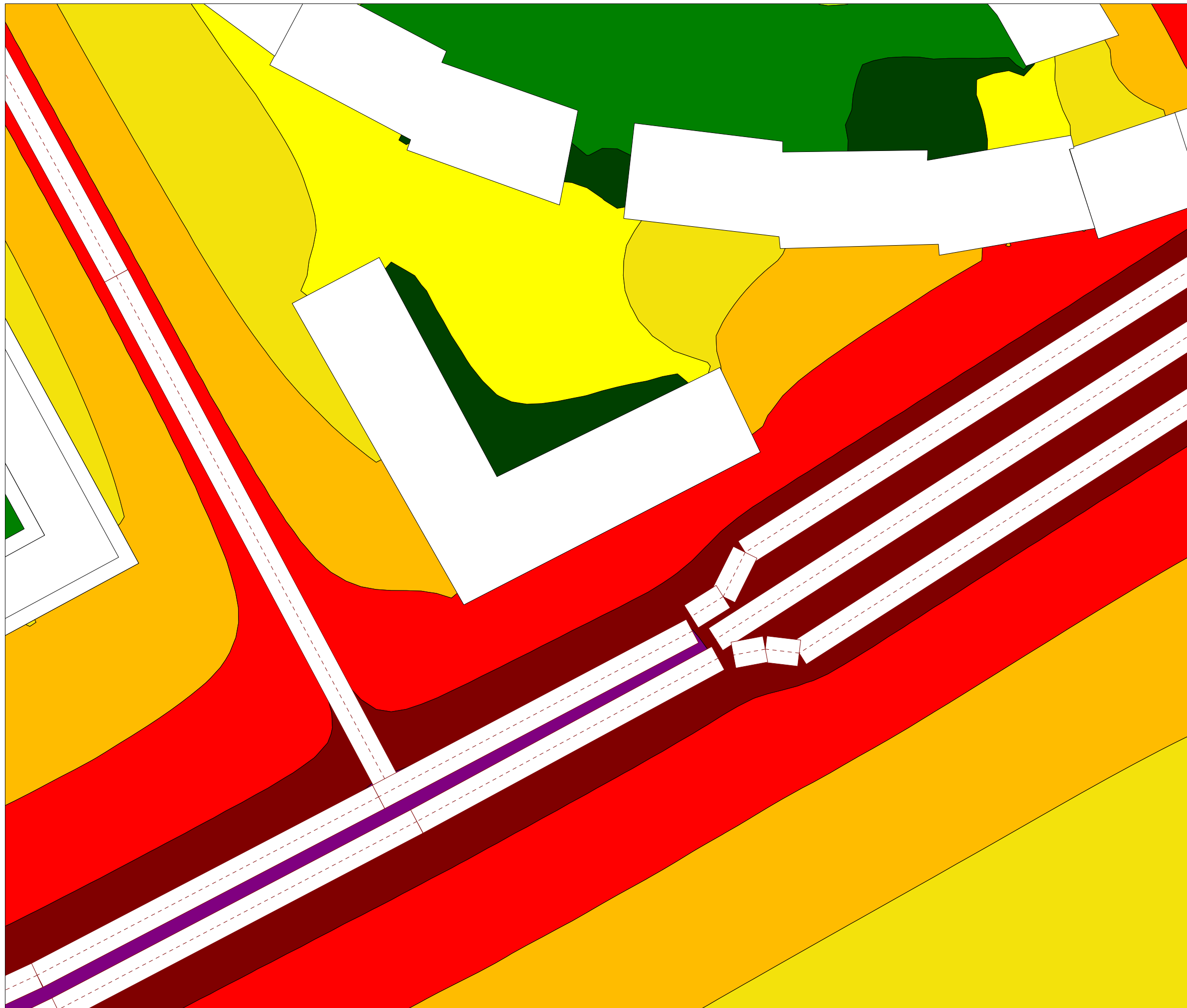
Leif Dahlback

Datum

2014-06-16

Nummer

14U25311-2



FÖRKLARINGAR

Nordiska beräkningsmodellen för vägtrafikbuller
Naturvårdsverkets rapport 4653

Beräkningshöjd
2 m

Driftfall
Trafik enligt prognos
för år 2030

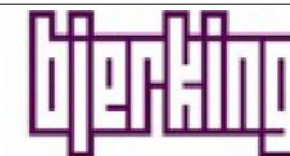
Ekvivalent ljudnivå

- > 25.0 dB dB(A)
- > 35.0 dB dB(A)
- > 40.0 dB dB(A)
- > 45.0 dB dB(A)
- > 50.0 dB dB(A)
- > 55.0 dB dB(A)
- > 60.0 dB dB(A)
- > 65.0 dB dB(A)
- > 70.0 dB dB(A)
- > 75.0 dB dB(A)
- > 80.0 dB dB(A)
- > 85.0 dB dB(A)

BULLERKARTA

Område

Kv Skytteln, Uppsala
Vägbuller
Alternativ 2



Arkitekter Ingenjörer

Box 1351, 751 43 Uppsala
Strandbogatan 1
Växel: 018-651100
www.bjerking.se

Skala

A3, 1:500

Handläggare

Montserrat Sayol

Granskad av

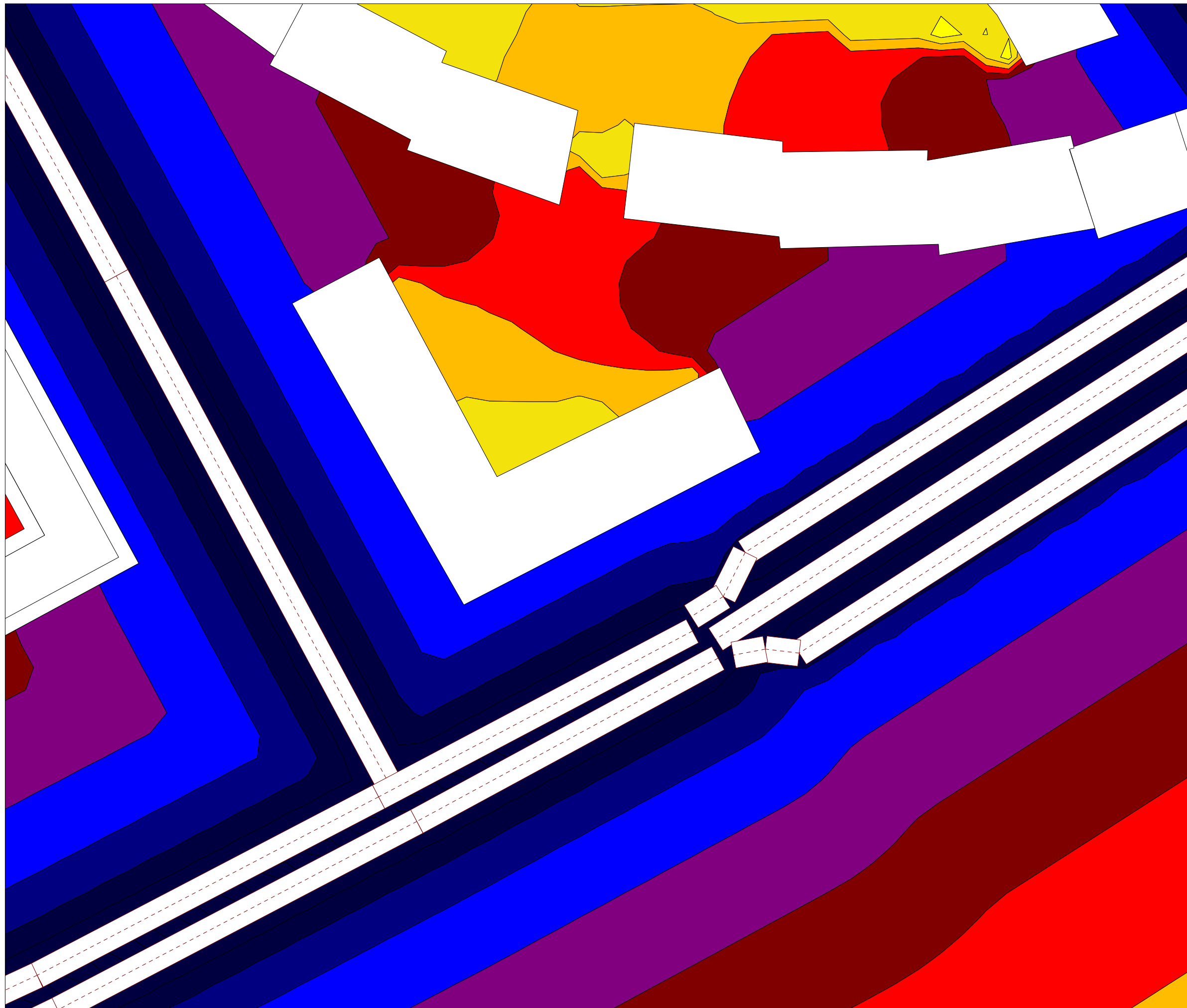
Leif Dahlback

Datum

2014-06-16

Nummer

14U25311-3



FÖRKLARINGAR

Nordiska beräkningsmodellen för vägtrafikbuller
Naturvårdsverkets rapport 4653

Beräkningshöjd
2 m

Driftfall
Trafik enligt prognos
för år 2030

Maximal ljudnivå

- > 25.0 dB dB(A)
- > 35.0 dB dB(A)
- > 40.0 dB dB(A)
- > 45.0 dB dB(A)
- > 50.0 dB dB(A)
- > 55.0 dB dB(A)
- > 60.0 dB dB(A)
- > 65.0 dB dB(A)
- > 70.0 dB dB(A)
- > 75.0 dB dB(A)
- > 80.0 dB dB(A)
- > 85.0 dB dB(A)

BULLERKARTA

Område

Kv Skytteln, Uppsala
Vägbuller
Alternativ 2



Arkitekter Ingenjörer

Box 1351, 751 43 Uppsala
Strandbogatan 1
Växel: 018-651100
www.bjerking.se

Skala

A3, 1:500

Handläggare

Montserrat Sayol

Granskad av

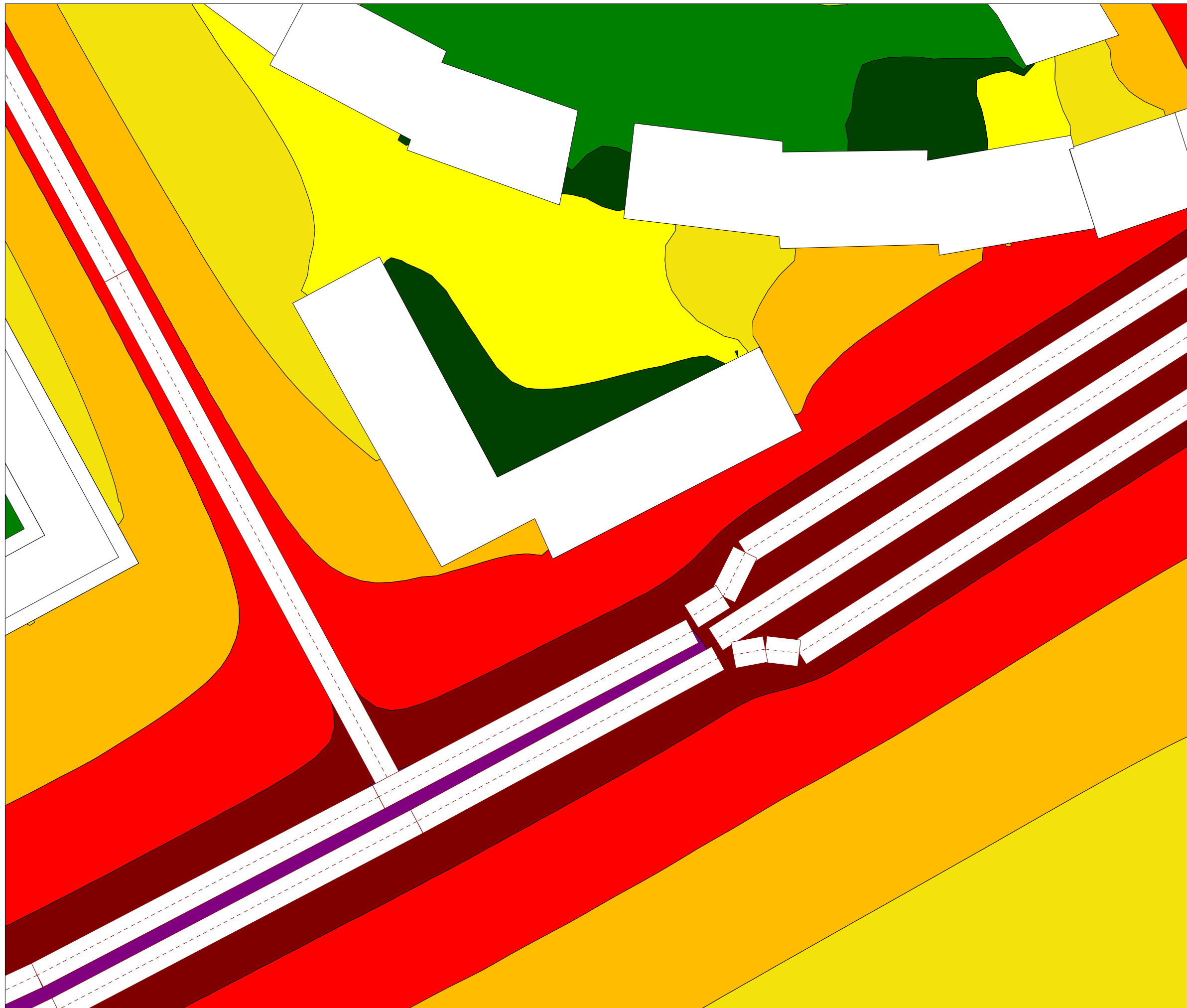
Leif Dahlback

Datum

2014-06-16

Nummer

14U25311-4



FÖRKLARINGAR

Nordiska beräkningsmodellen för vägtrafikbuller
Naturvårdsverkets rapport 4653

Beräkningshöjd
2 m

Driftfall
Trafik enligt prognos
för år 2030

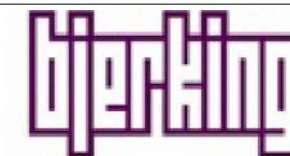
Ekvivalent ljudnivå

- > 25.0 dB dB(A)
- > 35.0 dB dB(A)
- > 40.0 dB dB(A)
- > 45.0 dB dB(A)
- > 50.0 dB dB(A)
- > 55.0 dB dB(A)
- > 60.0 dB dB(A)
- > 65.0 dB dB(A)
- > 70.0 dB dB(A)
- > 75.0 dB dB(A)
- > 80.0 dB dB(A)
- > 85.0 dB dB(A)

BULLERKARTA

Område

Kv Skytteln, Uppsala
Vägbuller
Alternativ 3



Arkitekter Ingenjörer

Box 1351, 751 43 Uppsala
Strandbogatan 1
Växel: 018-651100
www.bjerking.se

Skala

A3, 1:500

Handläggare

Montserrat Sayol

Granskad av

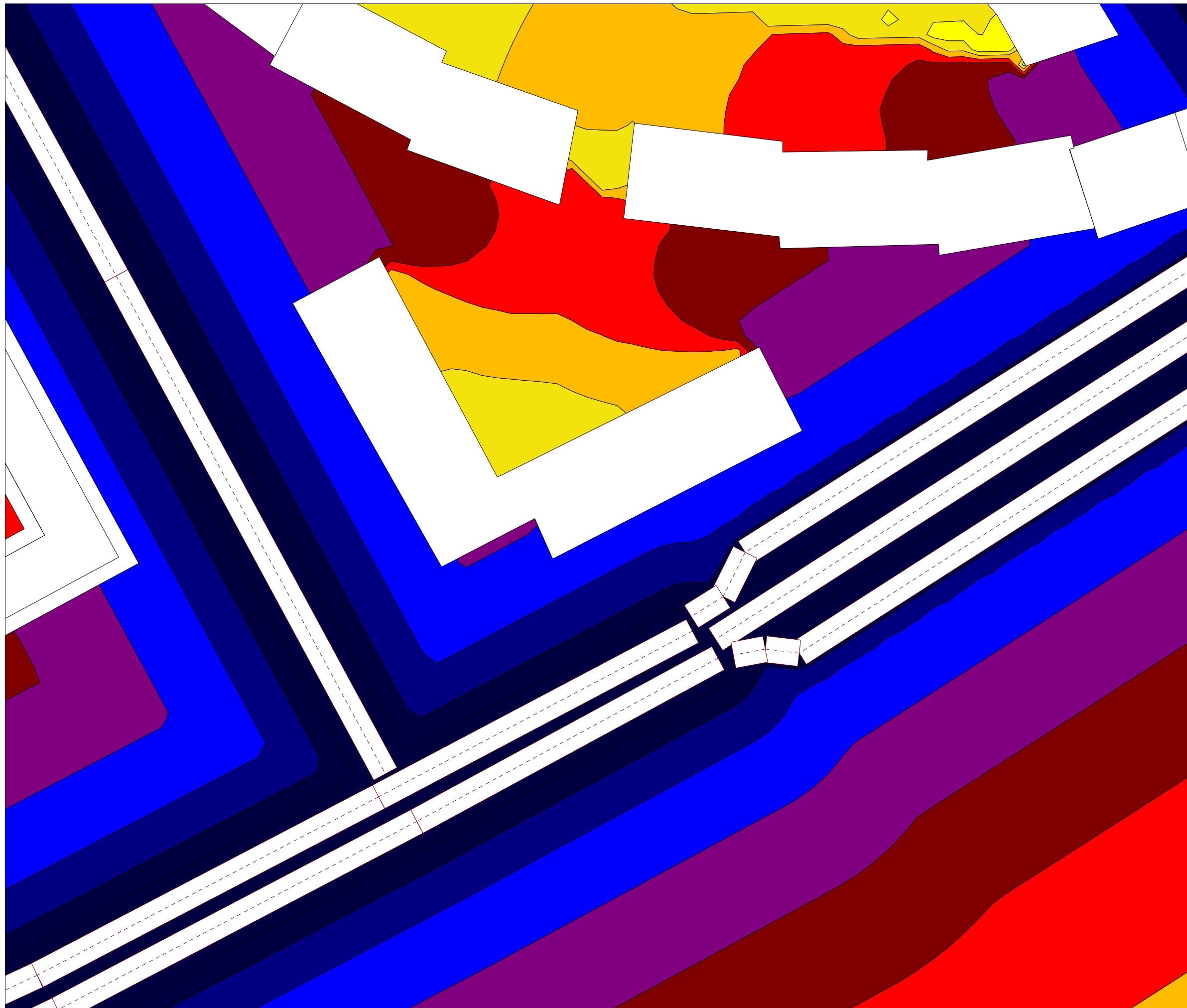
Leif Dahlback

Datum

2014-06-16

Nummer

14U25311-5



FÖRKLARINGAR

Nordiska beräkningsmodellen för vägtrafikbuller
Naturvårdsverkets rapport 4653

Beräkningshöjd
2 m

Driftfall
Trafik enligt prognos
för år 2030

Maximal ljudnivå

- > 25.0 dB dB(A)
- > 35.0 dB dB(A)
- > 40.0 dB dB(A)
- > 45.0 dB dB(A)
- > 50.0 dB dB(A)
- > 55.0 dB dB(A)
- > 60.0 dB dB(A)
- > 65.0 dB dB(A)
- > 70.0 dB dB(A)
- > 75.0 dB dB(A)
- > 80.0 dB dB(A)
- > 85.0 dB dB(A)

BULLERKARTA

Område

Kv Skytteln, Uppsala
Vägbuller
Alternativ 3



Arkitekter Ingenjörer

Box 1351, 751 43 Uppsala
Strandbogatan 1
Växel: 018-651100
www.bjerking.se

Skala

A3, 1:500

Handläggare

Montserrat Sayol

Granskad av

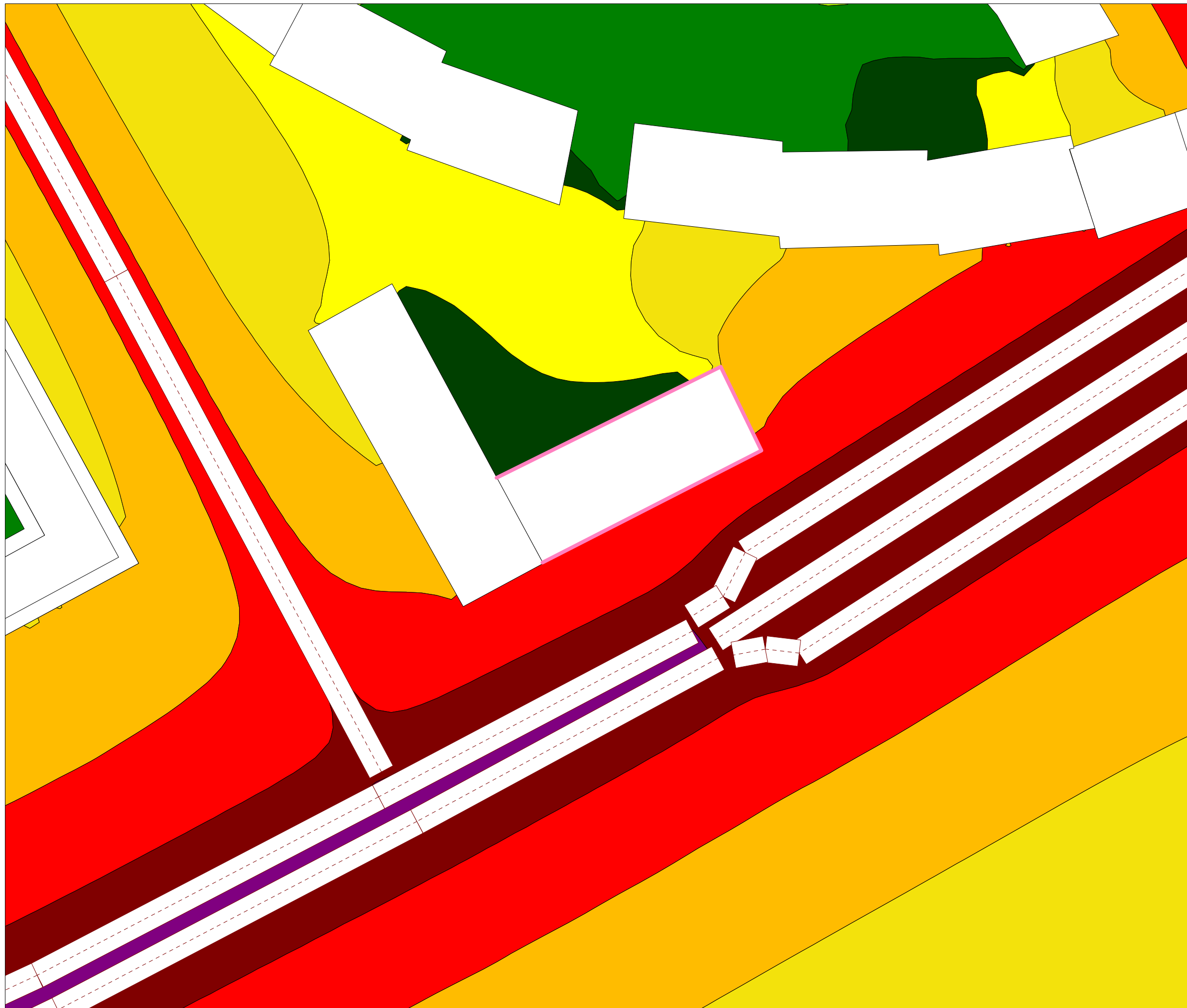
Leif Dahlback

Datum

2014-06-16

Nummer

14U25311-6



FÖRKLARINGAR

Nordiska beräkningsmodellen för vägtrafikbuller
Naturvårdsverkets rapport 4653

Beräkningshöjd
2 m

Driftfall
Trafik enligt prognos
för år 2030

Maximal ljudnivå

- > 25.0 dB dB(A)
- > 35.0 dB dB(A)
- > 40.0 dB dB(A)
- > 45.0 dB dB(A)
- > 50.0 dB dB(A)
- > 55.0 dB dB(A)
- > 60.0 dB dB(A)
- > 65.0 dB dB(A)
- > 70.0 dB dB(A)
- > 75.0 dB dB(A)
- > 80.0 dB dB(A)
- > 85.0 dB dB(A)

BULLERKARTA

Område

Kv Skytteln, Uppsala
Vägbuller
Alternativ 4



Arkitekter Ingenjörer

Box 1351, 751 43 Uppsala
Strandbogatan 1
Växel: 018-651100
www.bjerking.se

Skala

A3, 1:500

Handläggare

Montserrat Sayol

Granskad av

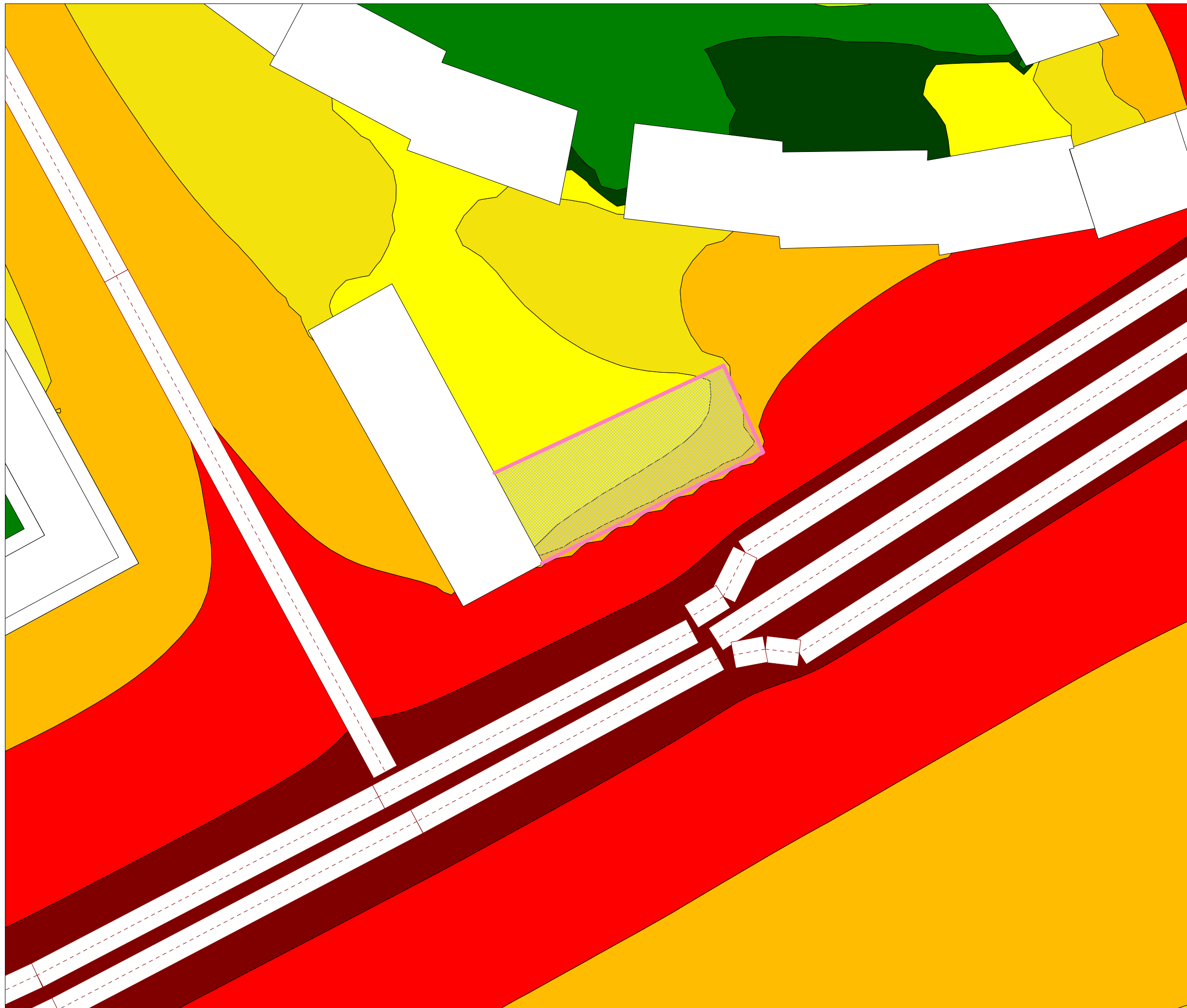
Leif Dahlback

Datum

2014-06-16

Nummer

14U25311-9



FÖRKLARINGAR

Nordiska beräkningsmodellen för vägtrafikbuller
Naturvårdsverkets rapport 4653

Beräkningshöjd
5 m

Driftfall
Trafik enligt prognos
för år 2030

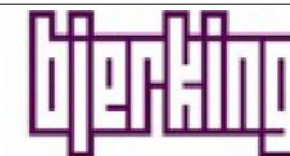
Ekvivalent ljudnivå

- > 25.0 dB dB(A)
- > 35.0 dB dB(A)
- > 40.0 dB dB(A)
- > 45.0 dB dB(A)
- > 50.0 dB dB(A)
- > 55.0 dB dB(A)
- > 60.0 dB dB(A)
- > 65.0 dB dB(A)
- > 70.0 dB dB(A)
- > 75.0 dB dB(A)
- > 80.0 dB dB(A)
- > 85.0 dB dB(A)

BULLERKARTA

Område

Kv Skytteln, Uppsala
Vägbuller
Alternativ 4



Arkitekter Ingenjörer

Box 1351, 751 43 Uppsala
Strandbogatan 1
Växel: 018-651100
www.bjerking.se

Skala

A3, 1:500

Handläggare

Montserrat Sayol

Granskad av

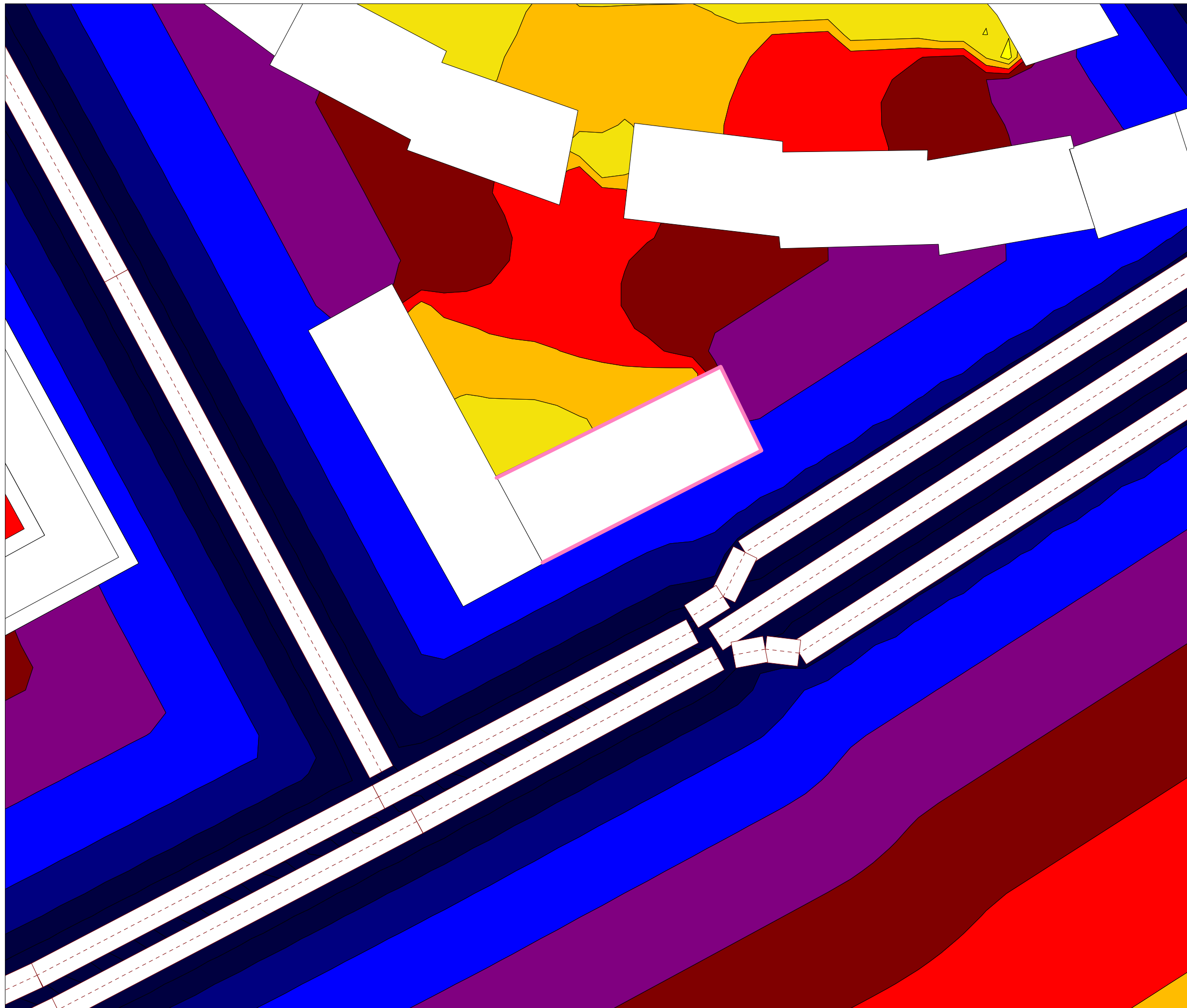
Leif Dahlback

Datum

2014-06-16

Nummer

14U25311-8



FÖRKLARINGAR

Nordiska beräkningsmodellen för vägtrafikbuller
Naturvårdsverkets rapport 4653

Beräkningshöjd
2 m

Driftfall
Trafik enligt prognos
för år 2030

Maximal ljudnivå

- > 25.0 dB dB(A)
- > 35.0 dB dB(A)
- > 40.0 dB dB(A)
- > 45.0 dB dB(A)
- > 50.0 dB dB(A)
- > 55.0 dB dB(A)
- > 60.0 dB dB(A)
- > 65.0 dB dB(A)
- > 70.0 dB dB(A)
- > 75.0 dB dB(A)
- > 80.0 dB dB(A)
- > 85.0 dB dB(A)

BULLERKARTA

Område

Kv Skytteln, Uppsala
Vägbuller
Alternativ 4



Arkitekter Ingenjörer

Box 1351, 751 43 Uppsala
Strandbogatan 1
Växel: 018-651100
www.bjerking.se

Skala

A3, 1:500

Handläggare

Montserrat Sayol

Granskad av

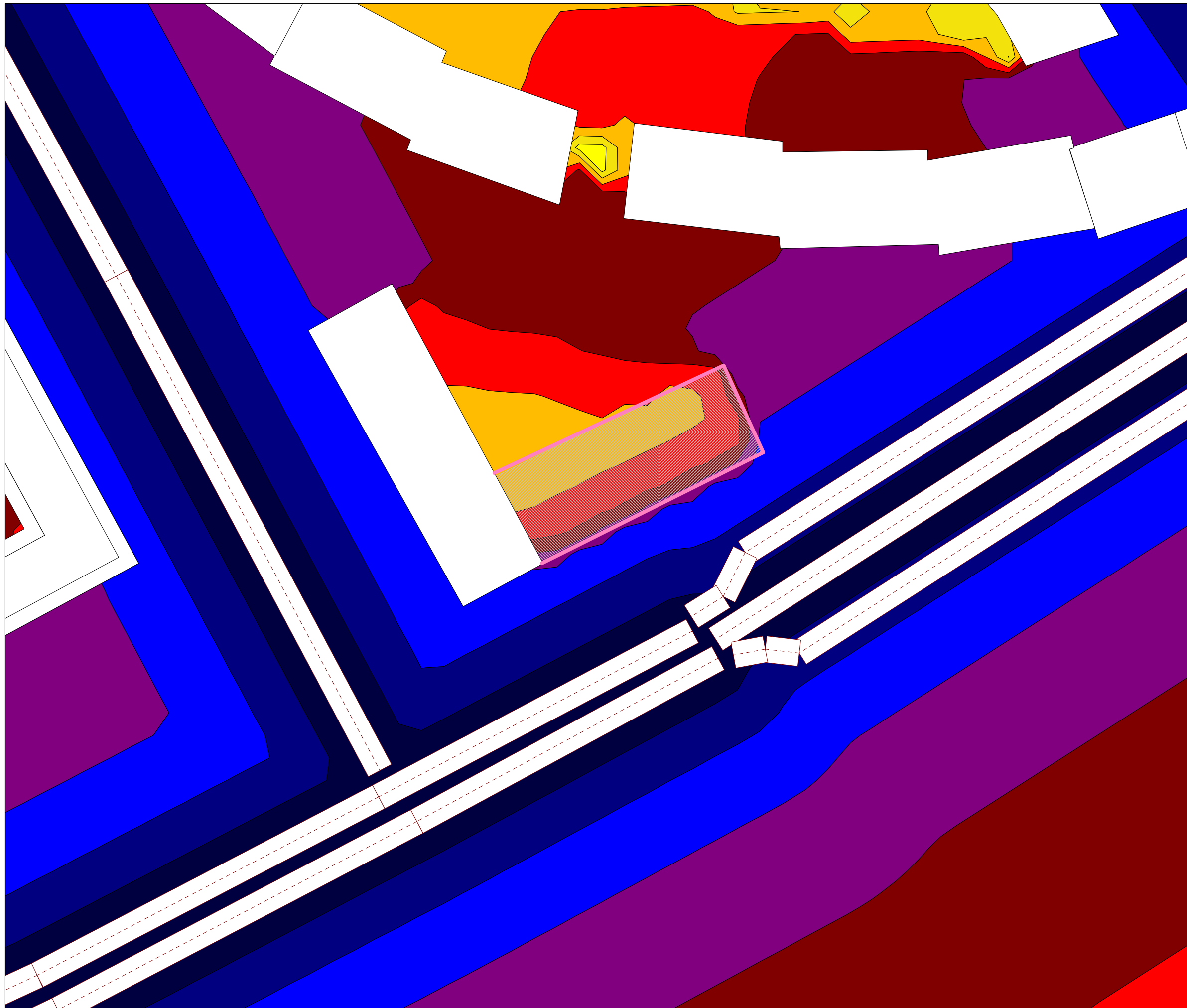
Leif Dahlback

Datum

2014-06-16

Nummer

14U25311-9



FÖRKLARINGAR

Nordiska beräkningsmodellen för vägtrafikbuller
Naturvårdsverkets rapport 4653

Beräkningshöjd
5 m

Driftfall
Trafik enligt prognos
för år 2030

Maximal ljudnivå

- > 25.0 dB dB(A)
- > 35.0 dB dB(A)
- > 40.0 dB dB(A)
- > 45.0 dB dB(A)
- > 50.0 dB dB(A)
- > 55.0 dB dB(A)
- > 60.0 dB dB(A)
- > 65.0 dB dB(A)
- > 70.0 dB dB(A)
- > 75.0 dB dB(A)
- > 80.0 dB dB(A)
- > 85.0 dB dB(A)

BULLERKARTA

Område

Kv Skytteln, Uppsala
Vägbuller
Alternativ 4



Arkitekter Ingenjörer

Box 1351, 751 43 Uppsala
Strandbogatan 1
Växel: 018-651100
www.bjerking.se

Skala

A3, 1:500

Handläggare

Montserrat Sayol

Granskad av

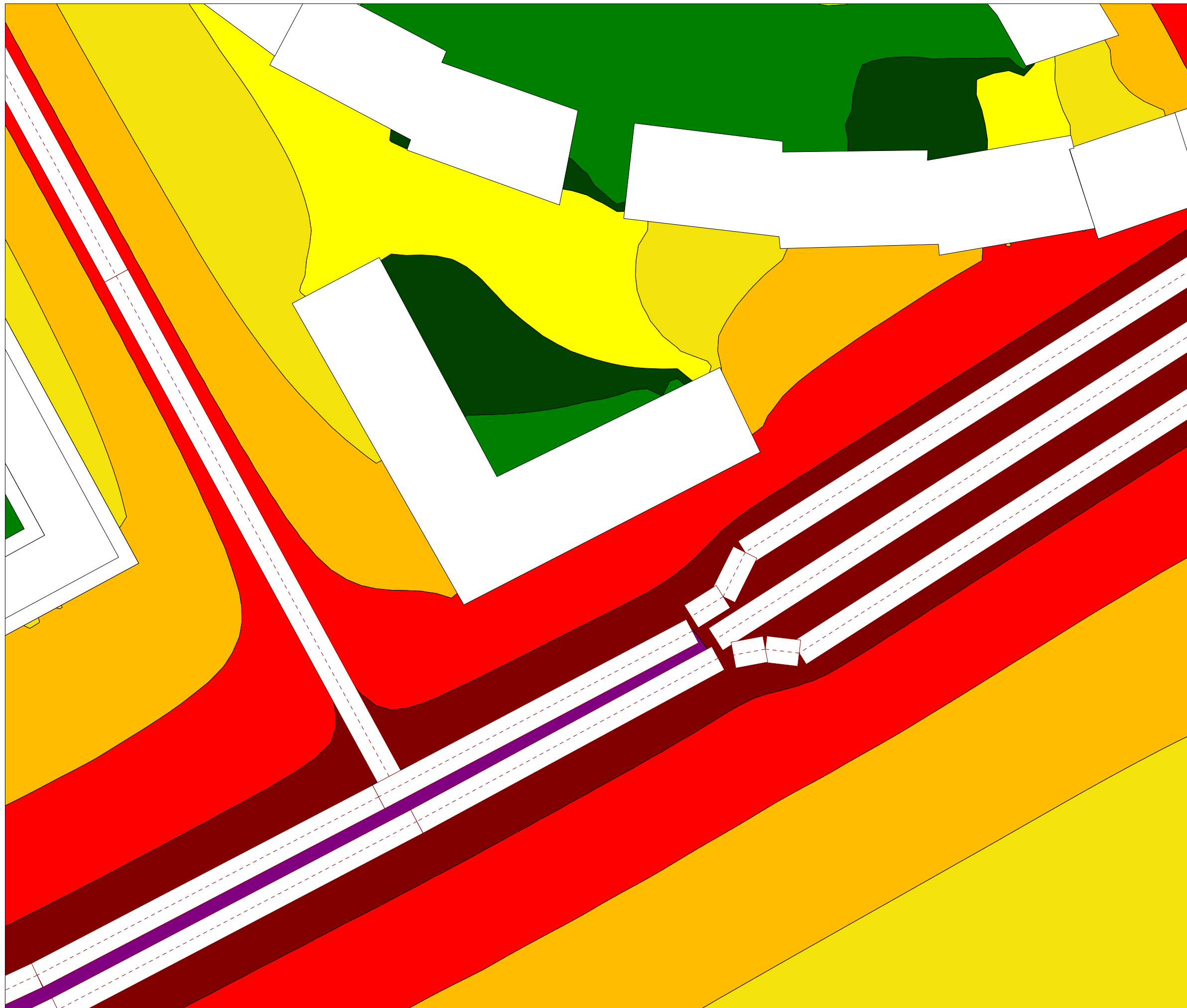
Leif Dahlback

Datum

2014-06-16

Nummer

14U25311-10



FÖRKLARINGAR

Nordiska beräkningsmodellen för vägtrafikbuller
Naturvårdsverkets rapport 4653

Beräkningshöjd
2 m

Driftfall
Trafik enligt prognos
för år 2030

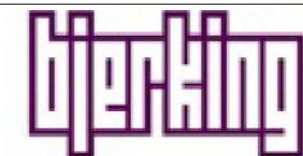
Ekvivalent ljudnivå

- > 25.0 dB dB(A)
- > 35.0 dB dB(A)
- > 40.0 dB dB(A)
- > 45.0 dB dB(A)
- > 50.0 dB dB(A)
- > 55.0 dB dB(A)
- > 60.0 dB dB(A)
- > 65.0 dB dB(A)
- > 70.0 dB dB(A)
- > 75.0 dB dB(A)
- > 80.0 dB dB(A)
- > 85.0 dB dB(A)

BULLERKARTA

Område

Kv Skytteln, Uppsala
Vägbuller
Alternativ 5



Arkitekter Ingenjörer

Box 1351, 751 43 Uppsala
Strandbogatan 1
Växel: 018-651100
www.bjerking.se

Skala

A3, 1:500

Handläggare

Montserrat Sayol

Granskad av

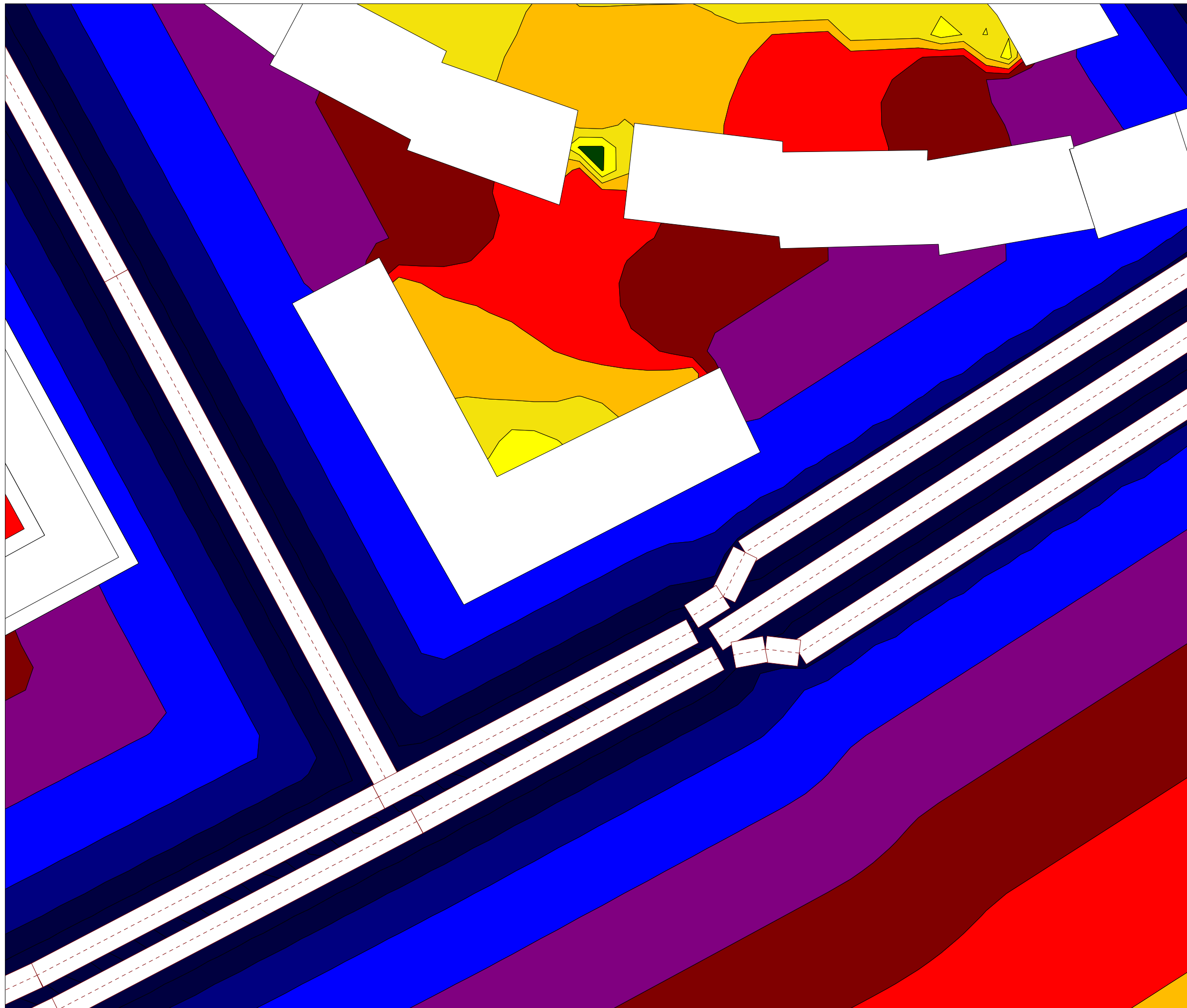
Leif Dahlback

Datum

2014-06-16

Nummer

14U25311-11



FÖRKLARINGAR

Nordiska beräkningsmodellen för vägtrafikbuller
Naturvårdsverkets rapport 4653

Beräkningshöjd
2 m

Driftfall
Trafik enligt prognos
för år 2030

Maximal ljudnivå

- > 25.0 dB dB(A)
- > 35.0 dB dB(A)
- > 40.0 dB dB(A)
- > 45.0 dB dB(A)
- > 50.0 dB dB(A)
- > 55.0 dB dB(A)
- > 60.0 dB dB(A)
- > 65.0 dB dB(A)
- > 70.0 dB dB(A)
- > 75.0 dB dB(A)
- > 80.0 dB dB(A)
- > 85.0 dB dB(A)

BULLERKARTA

Område

Kv Skytteln, Uppsala
Vägbuller
Alternativ 5



Arkitekter Ingenjörer

Box 1351, 751 43 Uppsala
Strandbogatan 1
Växel: 018-651100
www.bjerking.se

Skala

A3, 1:500

Handläggare

Montserrat Sayol

Granskad av

Leif Dahlback

Datum

2014-06-16

Nummer

14U25311-12

§ 91

Diariennr: 2013-001959

Detaljplan för del av Kungsängen 1:8, Kungsängen**Beslut**

Arbetsutskottet beslutar att påbörja detaljplaneläggning med enkelt planförfarande för del av Kungsängen 1:8.

Sammanfattning

Detaljplanen bedöms kunna överensstämma med gällande översiktsplan.

Den tänkta markanvändningen stämmer inte överens med Program för Kungsängen (2009). I det anges att ytan ska användas till park.

Sedan 2009 har dock en annan ny park – Anna Petrus park – planlagts på tidigare bebyggd mark. Parken byggs nu och kommer att invigas sommaren 2014. Därför kan planområdet användas till förskola.

Planområdet möjliggör cirka 1 500 kvm BTA för skoländamål (förskola).

Beslutsunderlag

Tjänsteskrivelse

Ansökan

Expedieras till

Sökanden

Akten

Justerandens sign.



Utdragsbestyrkande

Handläggare
Anneli Sundin
018-727 46 42

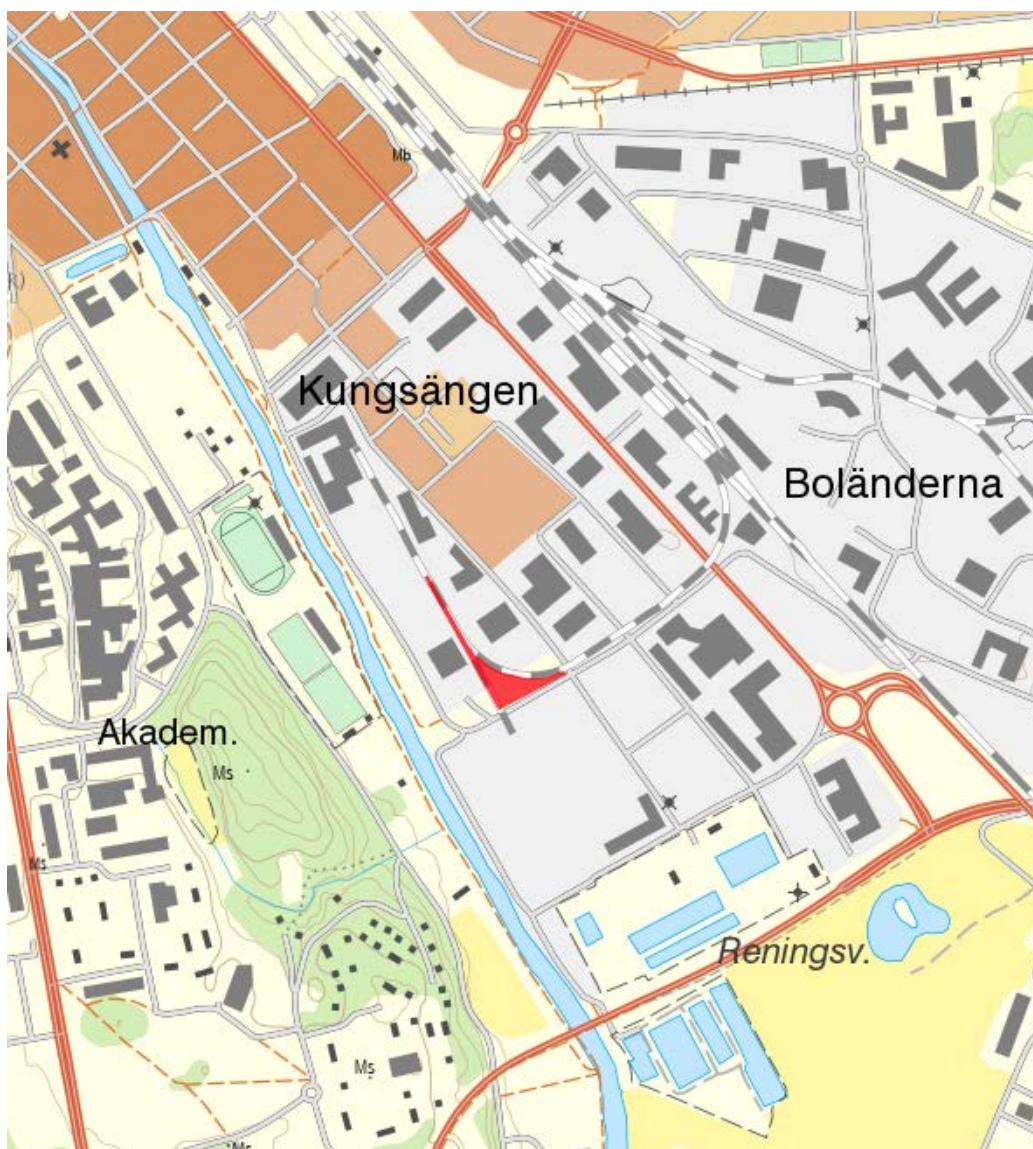
Diarienummer
PBN 2013-1959

Planbeskrivning

Detaljplan för Kungsängen 1:8

Normalt planförfarande

SAMRÅDSTID mellan 2014-09-29 och 2014-10-20



INNEHÅLLSFÖRTECKNING

HANDLINGAR	3
Samrådshandlingar	3
Övriga handlingar	3
Läshänvisningar	3
Medverkande	3
PLANENS SYFTE OCH HUVUDDRAG	3
MILJÖBALKEN (MB).....	4
Miljöbalken 3 och 4 kap	4
Miljöbalken 5 kap	4
Miljöbedömning enligt miljöbalken 6 kap	4
Miljöbalkens övriga kap	4
TIDIGARE STÄLLNINGSTAGANDEN	5
Översiktsplanen	5
Program för Kungsängen	5
Gällande detaljplaner.....	6
Andra kommunala beslut.....	6
OMRÅDESFÖRUTSÄTTNINGAR OCH FÖRÄNDRINGAR	7
Plandata.....	7
Allmän områdesbeskrivning	8
Stadsbild	9
Park och rekreation	10
Naturmiljö.....	11
Kulturarv	11
PLANFÖRSLAG	12
Stadsbyggnadsvision.....	12
Bebyggelse - Ny skol- och förskoletomt	12
Utvidgning av Industrigatan	13
Hälsa och säkerhet.....	15
Dagvatten och miljö kvalitetsnormer för ytvatten (Fyrisån)	18
Teknisk försörjning	18
PLANENS GENOMFÖRANDE	19
Organisatoriska åtgärder	19
Tekniska åtgärder	19
Ekonomiska åtgärder.....	20
Fastighetsrättsliga åtgärder	21
Konsekvenser för fastigheter inom planområdet.....	Fel! Bokmärket är inte definierat.
PLANENS KONSEKVENSER	22
Nollalternativ	22
Påverkan.....	Fel! Bokmärket är inte definierat.
Planens konsekvenser	22
PLANENS FÖRENLIGHET MED ÖVERSIKTSPLAN OCH MILJÖBALKEN	24
Översiktsplan	24
Miljöbalken.....	24

HANDLINGAR

Samrådshandlingar

Planhandling

- Plankarta med bestämmelser
- Planbeskrivning med illustrationer

Övriga handlingar

Under planarbetet har dessutom följande handlingar upprättats:

- Fastighetsförteckning*
- Bullerutredning (Bjerking Arkitekter och Ingenjörer, 2014)

Samrådshandlingarna finns tillgängliga på kommuninformationen i stadshuset och stadsbiblioteket. Samtliga handlingar finns att ta del av på Uppsala kommuns webbplats www.uppsala.se. Handlingar markerade med * finns inte på webbplatsen på grund av PUL (Personuppgiftslagen).

Läshänvisningar

Plankartan är den handling som är juridiskt bindande och anger vad som t.ex. ska vara allmän plats, kvartersmark, hur bebyggelsen ska regleras m.m. Plankartan ligger till grund för kommande bygglovprövning.

Planbeskrivningens syfte är att beskriva områdets förutsättningar och de förändringar som planen innebär. Planbeskrivningen ska vara ett stöd för att kunna tolka plankartan.

För beskrivning av planprocessen och var i denna process man befinner sig hänvisas till processpilen på följebrevets baksida.

Medverkande

Detaljplanen har tagits fram av kontoret för samhällsutveckling i samarbete med andra kommunala förvaltningar och sökanden. Situationsplanen har gjorts av Tema Landskapsarkitekter.

PLANENS SYFTE OCH HUVUDDRAG

Syftet med detaljplanen är att möjliggöra en förskola för 4–6 avdelningar inom fastigheten Kungsängen 1:8, ägd av Uppsala kommun, samt att möjliggöra en bredare gata (blivande Industrigatan) på de tredan borttagna industrispåret mellan Kungsängen 21:7 och Kungsängen 22:7.



Planområdet markeras med rött

MILJÖBALKEN (MB)

Miljöbalken 3 och 4 kap

Detaljplanen strider inte mot miljöbalkens 3 och 4 kap och berör inte riksintresseområden för kulturmiljövården.

Miljöbalken 5 kap

Detaljplanen berör miljö kvalitetsnormer för vatten i Fyrisån.

Miljöbedömning enligt miljöbalken 6 kap

Miljöbalken 6:1 – 6:18 och 6:22 tillämpas om ett genomförande av en detaljplan kan antas medföra en betydande miljöpåverkan (EU-direktiv 2001/42 EG). Vid betydande miljöpåverkan ska en miljöbedömning av planen göras under vars process en miljökonsekvensbeskrivning tas fram. En behovsbedömning utifrån förordningen (1998:905) om miljökonsekvensbeskrivningar, bilaga 2 och 4, görs för att ta ställning till om ett genomförande av en detaljplan kan antas leda till en betydande miljöpåverkan eller inte.

Samlad bedömning av betydande miljöpåverkan

En behovsbedömning har upprättats. Sammantaget visar bedömningen att:

- Parken minskar. Den planerade nya bron över Fyrisån gör dock att park- och naturområdena väster om ån blir mer tillgängliga.
- Dagvattenavrinningen mot Fyrisån ökar när gräsytan bebyggs med ca 800 kvm.
- Eventuella markföroreningar i industrispåret saneras.
- Behovet av att resa med bil till barnens förskola minskar för de boende i Kungsängen.

Plan- och byggnadsnämnden tar indirekt ställning till om detaljplanen kan antas leda till betydande miljöpåverkan i samband med beslut om enkelt planförfarande.

Motiverat ställningstagande

Med utgångspunkt i behovsbedömningen är kommunens samlade bedömning att ett genomförande av detaljplanen inte medför betydande miljöpåverkan enligt MB 6:11 och att en miljöbedömning enligt MB 6:11– 6:18 inte krävs.

Miljöbalkens övriga kap

Planområdet ligger inom den yttre zonen för vattenskyddsområde. Enligt sårbarhetskartan är risken låg eftersom grundvattenmagasinet ligger under ett tjockt tätande jordlager.

TIDIGARE STÄLLNINGSTAGANDEN

Översiktsplanen

Enligt översiktsplanen från 2010 ska området omvandlas till innerstad och förändringstrycket är starkt. Målet är att uppnå en funktionsblandad stad på kvartersnivå.

Program för Kungsängen

För området gäller programmet för Kungsängen (dnr 2005/20003), som godkändes av kommunstyrelsen 2009-09-09. Enligt programmet ska planområdet, inklusive spårområdet, utgöras av park. Fastigheten norr om planområdet föreslås bli skola.



Utsnitt ur programmet för Kungsängen, från 2009, där planområdet föreslås bli parkmark. Planområdet är inramat i svart.

Sedan programmet antogs har en hel del av förutsättningarna ändrats i omgivningen. Tre detaljplaner har antagits och vunnit laga kraft. Åtminstone den ena avviker en hel del från programkartan från 2009. Den ändrade utformningen har sitt ursprung i planeringen för en ny bro över Fyrisån (dnr 2012/20082) och behovet av att omforma Kungsängsesplanaden med separata körfält för kollektivtrafik. Det är inte längre aktuellt med en skola på tomten norr om planområdet. En helt ny park – Anna Petrus park – tog i bruk sommaren 2014.



Montage med illustrationsplaner som följer gällande detaljplaner för omgivande områden. Planområdet är markerat i gult.

Beslut att dela detaljplanen

Planområdet ingick tidigare i detaljplanen för kv. Skytteln (dnr 2012/2007) men efter samrådet knoppades planområdet av på grund av att en diskussion om industrispårets framtid hade inletts.

Gällande detaljplaner

Inom planområdet gäller Pl 56 U, Kungsängens industri-område, från 1983.

Marken närmast Kungsängsesplanaden är planlagd som park. Industrispåret är planlagt som järnvägsområde (Tj).

För delar av planområdet gäller detaljplan för kv. Skytteln (dnr 2012/20007).

Planen vann laga kraft 2013.

Syftet med att inkludera området är att förbinda de två delområdena så att plan-området blir sammanhängande.

Inom planområdet finns också en teknisk anläggning, som är planlagt som E. Den ingår i detaljplanen för del av kv. Ångkvarnen (dnr 2012/20063).



*Utdrag ur sammanställning med gällande detaljplaner.
Planområdet är inramat med svart linje.*

Andra kommunala beslut

Industrispåret i Kungsängen har rivits upp i samband med ombyggnader av Kungsängsesplanaden och genomförande av detaljplanen för kv. Varpen och Spolen (dnr 2012/20058). Det skulle bli mycket kostsamt att bygga ett nytt industrispår och Gatu- och samhällsmiljönämnden beslutade därför 2013-12-10 att industrispåret i Kungsängen inte ska återanläggas när det har tagits bort (GSN-2013-2402).

OMRÅDEFÖRUTSÄTTNINGAR OCH FÖRÄNDRINGAR

För att skapa en sammanhållen detaljplan omfattar planområdet även nyligen planlagd mark för gata och för teknisk försörjning.

Plandata

Geografiskt läge

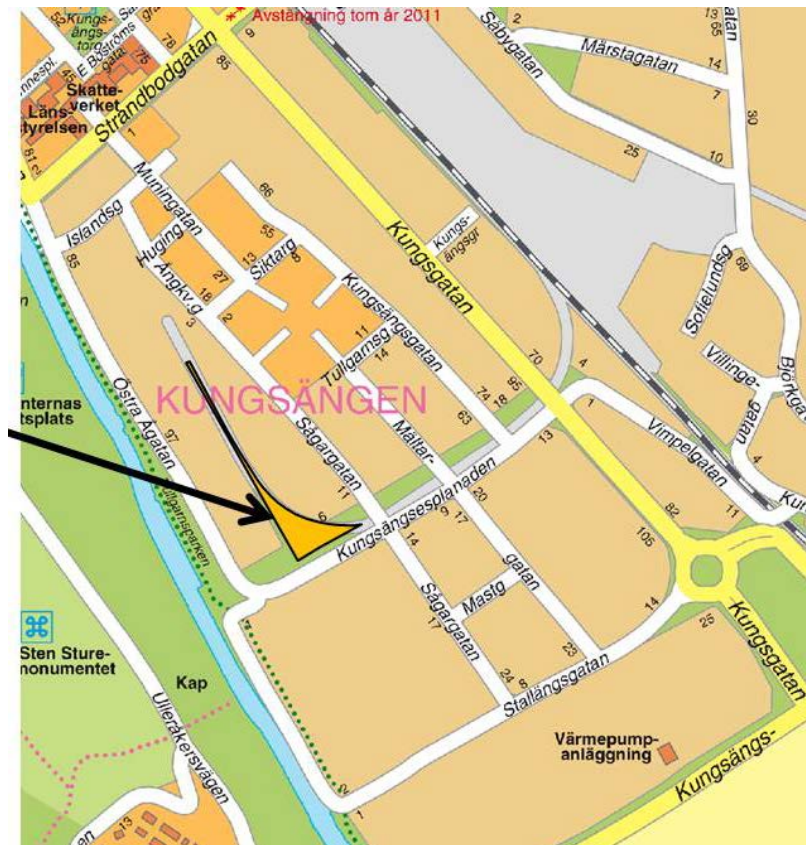
Planområdet ligger i en triangel mellan det borttagna industrispåret och Kungsängsesplanaden. Planområdet är lokaliserat cirka en kilometer från Resecentrum.

Areal

Planområdet är cirka 5 000 kvm varav ytan för en förskoletomt är cirka 3 500 kvm.

Markägoförhållanden

Marken ägs av Uppsala kommun.



Tidplan

Järnvägsspåret revs under 2014. Byggstart för förskolan är planerat till 2015.

Genomförandetid

Planens genomförandetid är 5 år från det datum planen vinner laga kraft.

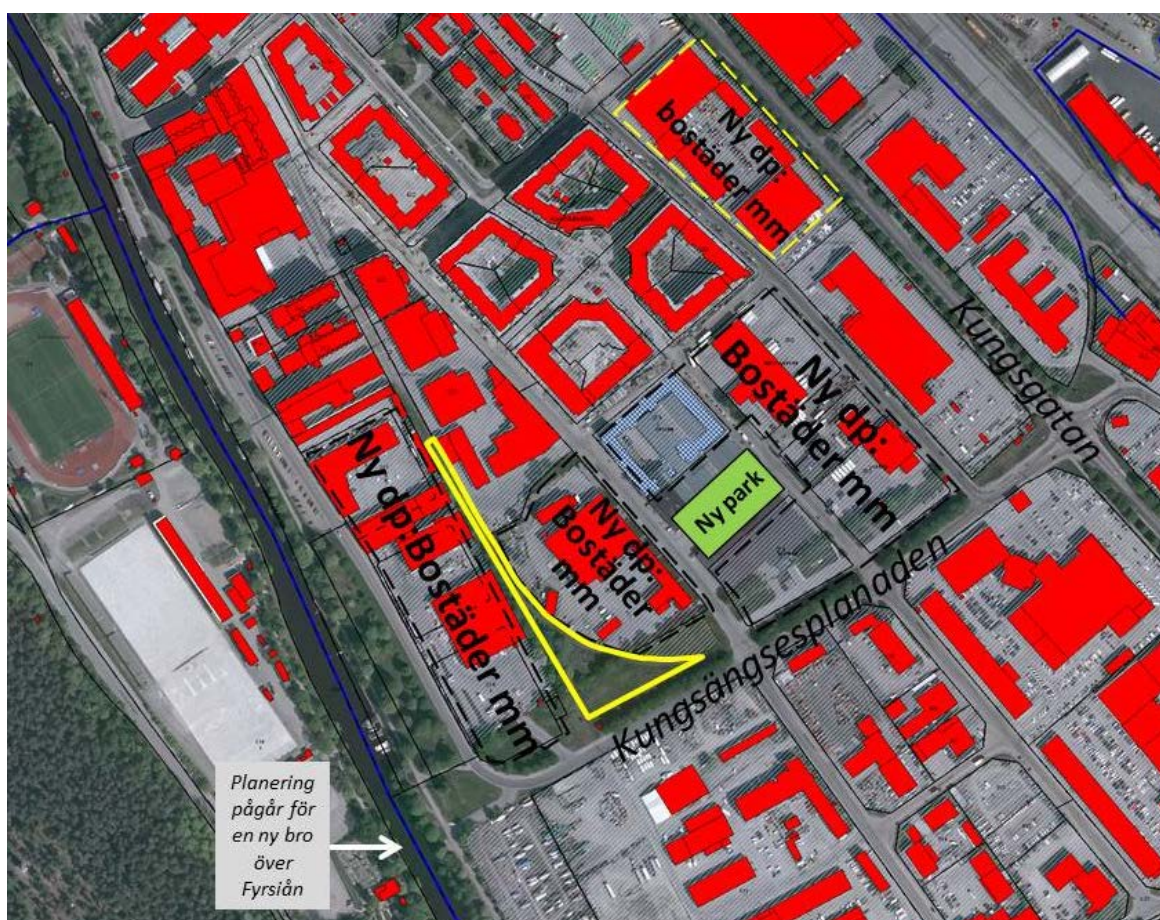
Allmän områdesbeskrivning

Planområdet ligger i Kungsängen, ett centralt beläget industriområde som är under omvandling till innerstad med bostäder och verksamheter. Marken består av glaciallera och huvuddelen är bevuxen med gräs och två olika dungar av lövträd, bland annat flerstammiga sälgar. I norr finns spårområdet för det borttagna industrispåret mellan Lantmännen och Ostkustbanan, vilket har tagits bort under 2014.

De omgivande fastigheterna i väster, norr och nordost är f.d. industri- och kontorslokaler som redan har rivits eller kommer att rivas för att ersättas bostadshus, delvis med verksamheter i bottenvåningen. Sydost om Kungsängsesplanaden finns industrilokaler och en båtuppläggningsplats. Det är drygt 500 meter mellan planområdet och reningsverket, som ligger söderut vid Fyrisån.

Den befintliga gång- och cykelbanan på den norra sidan av Kungsängsesplanaden kommer att behållas i det befintliga läget eller flyttas något norrut, om och när en ny bro över Fyrisån byggs och gatan breddas.

Kungsängsesplanaden trafikeras för närvarande av cirka 4 500 fordon/dygn. Trafiken kommer dock att öka – om och när en ny bro över Fyrisån byggs i gatans förlängning. Planarbete pågår (dnr 2012/20082). Enligt en prognos för år 2020 kan trafikmängden, på sträckan mellan Sågargatan och Östra Ågatan (utanför planområdet), komma att uppgå till cirka 14 700 fordon/dygn år 2020.



Stadsbild

Planområdet sett från söder mot norr

De befintliga industribyggnaderna väster, norr och öster om planområdet har redan rivits eller kommer att rivas och ersättas med bostadshus med verksamheter i bottenvåningen.



Planområdet sett från öster mot väster

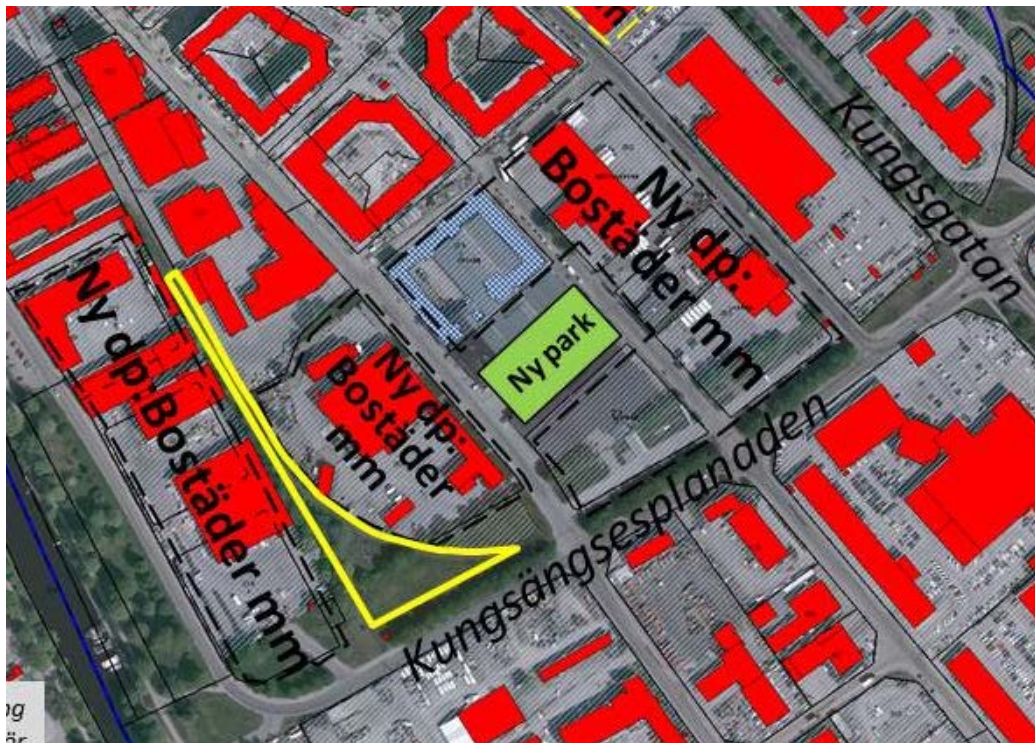
Kungsängsesplanaden kommer troligen att breddas med ett nytt körfält och en gång- och cykelbana norr om den befintliga trädraden.



Park och rekreation

Den mark som planläggs för skoländamål är idag planlagd som park. Ungefär halva den befintliga parkytan beräknas försvinna i samband med planläggning och ombyggnad av Kungsängsesplanaden. En ny bro ökar dock tillgängligheten till de stora park- och naturområdena väster om Fyrisån.

En ny park – Anna Petrus Park – invigdes 2014-09-04. Parken är drygt ett hektar stor och ligger ett kvarter från planområdet, mellan Sårgargatan och Mältargatan, se nedan.



Anna Petrus Park är markerad i grönt. Avståndet mellan parken och planområdet är cirka 100 meter.



Anna Petrus Park i juli 2014.

Kulturarv

Inom planområdet finns inte några byggnader. Det finns inte heller miljöer av dokumenterat kulturhistoriskt värde.

Naturmiljö

Inom planområdet finns en större gräsyta och två trädgångar. Den nordligaste trädgården utgörs av tre stora, flerstammiga, sälgar. Den andra trädgården utgörs av blandade lövträd med både sly och storvuxna träd.



Dungen med tre flerstammiga sälgar i den norra delen av planområdet, sett norrifrån. Fotot är taget i juli 2014.



Den södra trädgården med blandade lövträd, sett från sydväst i juli 2014.

PLANFÖRSLAG

Stadsbyggnadsvision

Enligt översiktsplanen ska området omvandlas från industriområde till innerstad. Målet är att uppnå en funktionsblandad stad på kvartersnivå. Motivet till detaljplanen är att det råder stor brist på skol- och förskoleplatser i stadsdelen och att marken behöver reserveras för det ändamålet, då det byggs många nya bostäder i närområdet.

Bebyggelse - Ny skol- och förskoletomt

Planområdet är obebyggt.

Detaljplanen möjliggör en förskolebyggnad i tre våningar med en gård. Angöring kan endast ordnas från Industrigatan.



Illustrationen visar ett förslag på hur en förskolebyggnad kan placeras

Planbestämmelser

Markens användning

S

Skola, förskola

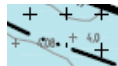
Motivet är att det råder stor brist på skol- och förskoleplatser i stadsdelen och att marken är i kommunal ägo och kan nyttjas för ändamålet.

Begränsning av markens bebyggande



Byggnad får ej uppföras

Anledningen är att avståndet mellan byggrätten för nätstationen och övrig bebyggelse ska vara minst 6 meter.



Endast plank och enklare förrådsbyggnader får uppföras

Motivet är att förskolegården kan behöva bullerskyddande plank eller byggnader i fastighetsgränsen men att tomten är så liten att huvudbyggnaderna bör koncentras mot gatan.

Utfart



Körbar förbindelse får inte ordnas.

Motiv: Kungsängsesplanaden kommer att byggas om och den förväntade trafikmängden gör det olämpligt med utfarter direkt mot gatan. Dessutom kommer troligtvis en hållplats att anläggas på gatan utanför planområdet.

Placering

p₁ Byggnaderna ska placeras så att vägtrafikbuller på skolgården inte överskrider 50 dB(A) ekvivalent ljudnivå.

Utformning

III Största antal våningar
Tomten är liten och det är därför viktigt att skolbyggnaden gör ett så litet avtryck på marken som möjligt, för att spara yta till gården. Skol- och förskoleverksamhet drivs sällan i mer än två våningar och den tredje våningen kan i så fall kan användas till annat än barnverksamhet, t.ex. administration, förråd eller liknande.

Grundläggning

Marken består av lera med sådan mäktighet att pålning måste tillämpas vid grundläggning. Hänsyn ska tas till den känsliga grundvattenbalansen och pålning bör ske med kohesionspålar. Geotekniska undersökningar har inte genomförts. Planområdet ligger inom yttre vattenskyddsområde och tillstånd för markarbeten kan behöva sökas hos Länsstyrelsen.

Skolgård/förskolegård

Målsättningen är att skol-/förskolegården ska vara så stor att det finns minst 20 kvm/barn. Delar av gården planläggs på mark som nyligen planlagts för allmän plats, GATA, eftersom marken inte behövs för gatuändamål.

Tillgänglighet för funktionshindrade

En ny byggnad ska enligt lag utformas så att den är tillgänglig och användbar för personer med nedsatt rörelse- eller orienteringsförmåga. Tillgängligheten prövas i detalj vid bygglov och tekniskt samråd.

Angöring till förskoletomten

Industrigatan, som är planlagd väster om planområdet finns inte idag men kommer att byggas 2015. Delar av gatan kan sedan tas i anspråk för angöring till förskolan enligt illustrationerna.

Utvidgning av Industrigatan

Förutsättningar

Idag finns ingen gata inom planområdet, men det finns planlagda gator (detaljplan för del av kv. Ångkvarnen, dnr 2012/20063). Den planlagda, men ännu ej byggda, Industrigatan är 30 meter bred närmast Kungsängsesplanaden, i enlighet med programmet för Kungsängen från 2009 (dnr 2005/20003). Längre norrut är den planlagda gatumarken för Industrigatan endast 12 meter, eftersom tanken i detaljplanen för kv. Ångkvarnen var att bevara det befintliga industrispåret.

Industrigatan (som inte finns ännu men som kommer att byggas 2015) ingår i gatunätet med flera kopplingar öster-, söder- och västerut. Det finns inga beräknade trafikflöden för Industrigatan, men den kommer huvudsakligen att trafikeras av boende inom området. Gång- och cykelbanor planeras på gatans sydvästra sida och på gatans nordöstra sida invid planområdet/förskoletomten.

Planlagt gatunät



Tj-området som ska bli gata



Förändringar

Kommunen har tagit bort industrispåret under 2014. Det möjliggör att den norra delen av Industrigatan blir bredare, från 12 meter i gällande detaljplan till 20 meter. Den ökade bredden kan bland annat användas till planteringar och till kantstensparkering. Marken är planlagd för användningen

Markens användning

GATA Allmän plats – gata.

Motivet är att marken inte längre behövs för industrispåret, eftersom det har tagits bort och att den norra delen av Industrigatan då kan göras bredare än i gällande detaljplan.

Hälsa och säkerhet

Buller

I Boverkets byggregler (BBR) görs hänvisningar till regler för ljudklassning av undervisningslokaler samt dag- och fritidshem. Om sådana lokaler etableras i områden som är exponerade för vägtrafikbuller, ska det säkerställas att ljudnivåerna inomhus inte överskrider de nivåer som anges i BBR.

Planområdet är utsatt för vägtrafikbuller från Kungsängsesplanaden. Trafikprognosen har tagits fram av Uppsala kommun och gäller för år 2030 med förutsättningen att det då finns en ny bro över Fyrisån (planarbete pågår med detaljplan för ny bro över Fyrisån, dnr 2012/20082). Bullerberäkningarna har genomförts av Bjerking Arkitekter och Ingenjörer.

Följande trafikdata har använts vid beräkningarna.

Väg	Trafikflöde	Andel tung trafik	Skyltad hastighet
Kungsängsesplanaden	13.000-8.500 f/d	10 %	50 km/h
Östra ögatan	2.500 f/d	10 %	20 km/h
Sågargatan	2.500 f/d	10 %	50 km/h
Planerad lokalgata	1.000 f/d	10 %	50 km/h

Tabell som visar underlaget för bullerberäkningarna (Bjerking, 2014).

De olika flödena för Kungsängsesplanaden fördelar sig på följande sätt:

- Ca 8 500 fordon/dygn utanför planområdet (mellan Sågargatan och Östra Ågatan)
- Ca 13 000 fordon/dygn öster om Sågargatan
- Ca 10 500 fordon/dygn väster om Östra Ågatan.

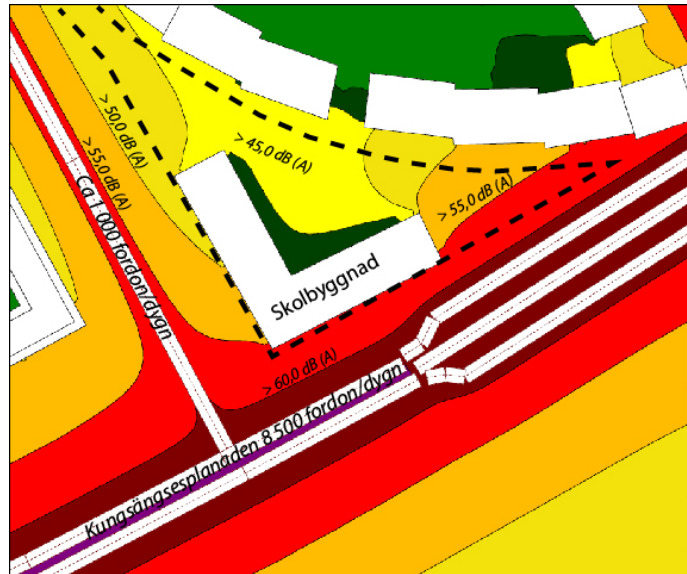
De två körfälten för bilar ligger enligt planföreslaget minst 6,0 meter från planområdet.



Föreslagen gatusektion för Kungsängsesplanaden i samrådshandlingen för den nya bron över Fyrisån (dnr 2012/20082). Den befintliga trädraden sparas och stomlinjen kör i mitten av gatusektionen. De befintliga körbanorna för biltrafik sparas. Dubbelriktade gång- och cykelvägar ordnas på båda sidor om gatan (illustration: Ramböll).

Ekvivalent ljudnivå

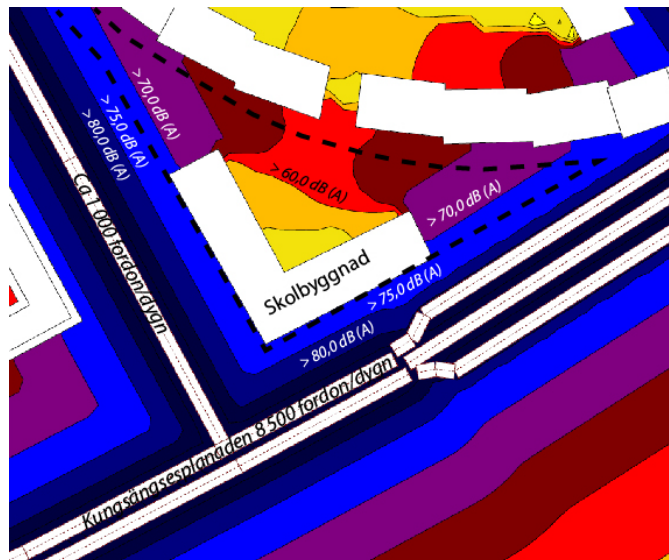
Om området bebyggs enligt illustrationerna blir den ekvivalenta ljudnivån vid fasaderna mot Kungsängsesplanaden uppemot 62 dBA. Mot den nya planerade gatan parallellt med östra Ågatan blir ljudnivån 58 dBA närmast Kungsängsesplanaden och 55 dBA längst i norr. Ljudnivån på skolgården blir lägre än 55 dBA på mestadels av ytan.



Bullerberäkningar för ekvivalent ljudnivå 2030 (Bjerking Arkitekter och Ingenjörer, 2014).

Maximal ljudnivå

Vid de fasader som inte vetter mot innergården blir den maximala ljudnivån högre än 70 dBA med som mest 77 dBA. Mot gården blir nivån lägre än 60 dBA. Ljudnivån på tomten blir lägre än 70 dBA bakom huset. Delarna som inte skyddas av huskroppen får maximal ljudnivå upp till 75 dB



Bullerberäkningar för maximal ljudnivå 2030 (Bjerking Arkitekter och Ingenjörer, 2014).

Uppsala kommun har som praxis att ekvivalent och maximal ljudnivå inte får överstiga 55 respektive 70 dBA på lektyor.

Planbestämmelser

- p₁ Byggnaderna ska placeras så att vägtrafikbuller på skolgården inte överskrider 50 dB(A) ekvivalent ljudnivå.

Luft

Planområdet ligger omgivet av parkmark och breda gator med god luftväxling. Under skördeperioden kan det tillfälligt vara många transporter med spannmål på Sågargatan. Det finns ingen risk för att miljö kvalitetsnormerna för luft överskrids i området.

Markföroreningar

Det kan eventuellt finnas markföroreningar inom planområdet på grund av järnvägsspåret. Eventuella markföroreningar ska saneras så att generella riktlinjer för känslig markanvändning (KM) uppnås.

- a₁** Bygglov får inte ges för ändrad markanvändning förrän markens lämplighet har säkerställts genom att marken har sanerats från markföroreningar. Motivet är att markens lämplighet till skoländamål (KM) måste säkerställas.

Radon

Ingen radonundersökning är utförd men eftersom marklagren i huvudsak består av lera så förväntas inga onormala radonförhållanden inom området. Eventuella radonförekomster bör undersökas innan byggnadsarbeten påbörjas.

Översvämning

Det finns viss risk för översvämning i området vid 100-års och 200-årsflöden. Se även rubriken "Teknisk försörjning/ Tekniska installationer i källarplanen".

Teknisk försörjning

Avfall

Renhållningsfordon ska kunna angöra från de allmänna gatorna utan backningsrörelser och inom ramarna för Arbetsmiljöverkets föreskrifter. Detta förutsätter att fordonen kan angöra från lastzoner på Industrigatan.

Värmeförsörjning och energihushållning

Området kan med fördel anslutas till det befintliga fjärrvärmenätet i Sågargatan.

Med gällande energiregler är det möjligt att välja alternativa uppvärmningsmetoder. Andra energikällor medför vanligtvis att kraven på byggnadernas isolering ökar kraftigt och byggnaden kommer att behöva mindre energi för uppvärmning. Välisolerade hus skyddar inte bara mot kyla vintertid utan också mot värme sommartid. Framtida önskemål om energikrävande kylanläggningar kan undvikas förutsatt att man medvetet projekterar så att solinstrålning avskärmas mot fönster under sommarmånaderna.

Planbestämmelserna är inget hinder för tak- och fasadmateriäl som lagrar energi, t.ex. solfångare eller solceller.

El

- E** Planområdet innehåller ett E-område för en ny nätstation. Området är i dagsläget redan planlagt som E-område som avses att bli förskoletomt.

Motivet är att hålla ihop planområdet i en tydlig enhet. E-området är mindre än det befintliga som upphävs, men användningen medför ingen stor förändring mot gällande detaljplan.

Elektronisk kommunikation

Området har goda förutsättningar att försörjas med elektronisk kommunikation. Tele- och bredbandsledningar kan förläggas i gatumarken.

Tekniska installationer i källarplanen

v₁ Elanläggningar som kan ta skada vid översvämning ska förläggas minst 5,0 meter över nollplanet eller i vattensäkert rum,

Motivet är att det finns viss risk för översvämning i området vid 100-årsflöden. Sannolikheten för översvämning ska beaktas vid projektering av bebyggelse, entréer och gator, så att risken för skador till följd av höga vattenstånd kan undvikas. Det är därför viktigt att dyrbar och känslig utrustning, t.ex. elektronik, inte placeras i källarplan. På så sätt kan de ekonomiska skadeverkningarna vid eventuell översvämning begränsas.

Vatten och avlopp

Området kan anslutas till det kommunala vatten- och avloppsnätet. Dagvatten kan avledas i det kommunala dagvattennät som finns i gatorna. För beskrivning av dagvattnets inverka på recipienten, se nedan. Planbestämmelserna är inget hinder för takmaterial som fördröjer dagvattenavrinninge, t.ex. sedumtak.

Dagvatten och miljö kvalitetsnormer för ytvatten (Fyrisån)

Dagvatten avleds till Fyrisån via dagvattennätet i Kungsängen. Fyrisån har ett mycket högt skyddsvärde bland annat på grund av att det är lek område för asp. *Fyrisåns (recipientens) nuvarande status:*

- Ekologisk status: Fyrisån har på den aktuella sträckan måttlig ekologisk status och riskerar att inte klara god ekologisk status till måläret 2021. Undantag gäller övergödning, morfologiska förändringar och kontinuitet.
- Kemisk ytvattenstatus: Fyrisån har god kemisk status men bedöms ligga i riskzonen att inte klara kravet på kemisk status till år 2015.

Dagvatten från dagens situation i detaljplaneområdet påverkar i första hand följande risker för recipienten:

- Det finns risk för föroreningar från industrispåret, t.ex. från slipers.

Dagvattentillflödets inverkan på recipientens möjlighet att nå en god kemisk och ekologisk status målären 2015 och 2021:

Ett genomförande av detaljplanen kommer troligen inte att bidra till en ökad risk att recipienten Fyrisån inte uppnår eller uppfyller miljö kvalitetskraven 2015 respektive 2021.

- Marken kommer att saneras från de markföroreningar som finns inom planområdet.
- Sammantaget kommer den hårdgjorda ytan att öka med cirka 800 kvm när skolbyggnaden uppförs. Angöringen sker från redan planlagd gata och bidrar inte till en ökad hårdgörning av parken. Industrispåret överförs till gata. Det är i dagsläget oklart hur stor del av det utökade gaturummet som blir hårdgjord och hur stor del som blir planterad.

Sammantaget medför förändringen – från park och industrispår till skola/förskola och från industrispår till gata – att föroreningsbelastningen från planområdet inte ökar.

PLANENS GENOMFÖRANDE

Organisatoriska åtgärder

Ansvarsfördelning

Exploatören har det samlade administrativa och ekonomiska ansvaret för genomförandet av anläggningar på kvartersmark.

Exploatören ansvarar för och bekostar eventuell omdragning av befintliga ledningar, som berörs av plangenomförandet.

Exploatören ansvarar för ansökan om lantmåteriförrättning för avstyckning av förskoletomten.

Kommunen ansvarar för projektering och anläggning av allmän platsmark i anslutning till planområdet.

Huvudmannaskap

Kommunen är huvudman för allmän plats inom området.

Avtal

Köpeavtal för exploatering

Kommunen ska försälja tomtmark inom planområdet till Uppsala kommun skolfastigheter AB. I försäljningsavtalet regleras bl. a. köpeskilling och villkor för exploatering.

Det finns behov av en förskola inom området.

Tekniska åtgärder

Utredningar inför bygglovsprövning

Byggherrarna bekostar de utredningar som är nödvändiga för bygglovprövningen.

Buller

Byggherrarna bekostar bullerutredning.

Markföroreningar

Kommunen ansvarar för eventuella marksaneringskostnader inom planområdet i samband med projektets genomförande.

Geoteknik

Byggherren bekostar de geotekniska utredningar som är nödvändiga för projektets genomförande.

Byggskedet

En riskanalys som omfattar besiktning av grannfastigheterna bör göras innan byggstart. Den bekostas av byggherren. Om riskanalysen påvisar risk för vibrationsstörningar ligger det i byggherrens eget intresse att vidta åtgärder mot byggrelaterade skador.

Översvämningar

Ansvar för tekniska anläggningar inte drabbas av översvämning?

Ledningar

Den föreslagna förskoletomten:

Uppsala Vatten och Avfall AB har en dagvattenledning som korsar området i nordsydlig riktning.

Industrigatan, norr om Tullgarnsgatan

- Vattenfall Värme AB, Uppsala Vatten och Avfall AB samt Skanova har ledningar som korsar gatan.
- Uppsala Vatten och Avfall AB har en vattenledning i Industrigatans längdriktning

Det kan finnas ytterligare, av kontoret för samhällsutveckling okända, ledningar som berörs av detaljplanen. Det åligger byggherren att undersöka om ytterligare ledningar finns.

Byggherren ska kontakta de berörda ledningsägarna i god tid. Utsättning av befintliga kablar ska begäras innan arbetena sätts igång. Befintliga anläggningar måste hållas tillgängliga för berörda ledningsägare under byggtiden.

Ekonomiska åtgärder

Planekonomi

Planen bedöms vara ekonomiskt genomförbar.

Ledningar

Byggherren bekostar en eventuell flytt av ledningar.

Dokumentation och kontroll

I speciella fall kan det behövas en särskild dokumentation av åtgärder enligt planen och särskilda kontroller av fortbeståndet av föreskrivna förhållanden. Det kan gälla t.ex. tekniska anordningar för att behålla en viss grundvattennivå eller för att inte överstiga en högsta föroreningsgrad. I dessa fall bör klargöras vilken dokumentation och vilket kontrollprogram som behövs, vem som ansvarar för det, samt hur och till vem resultaten redovisas.

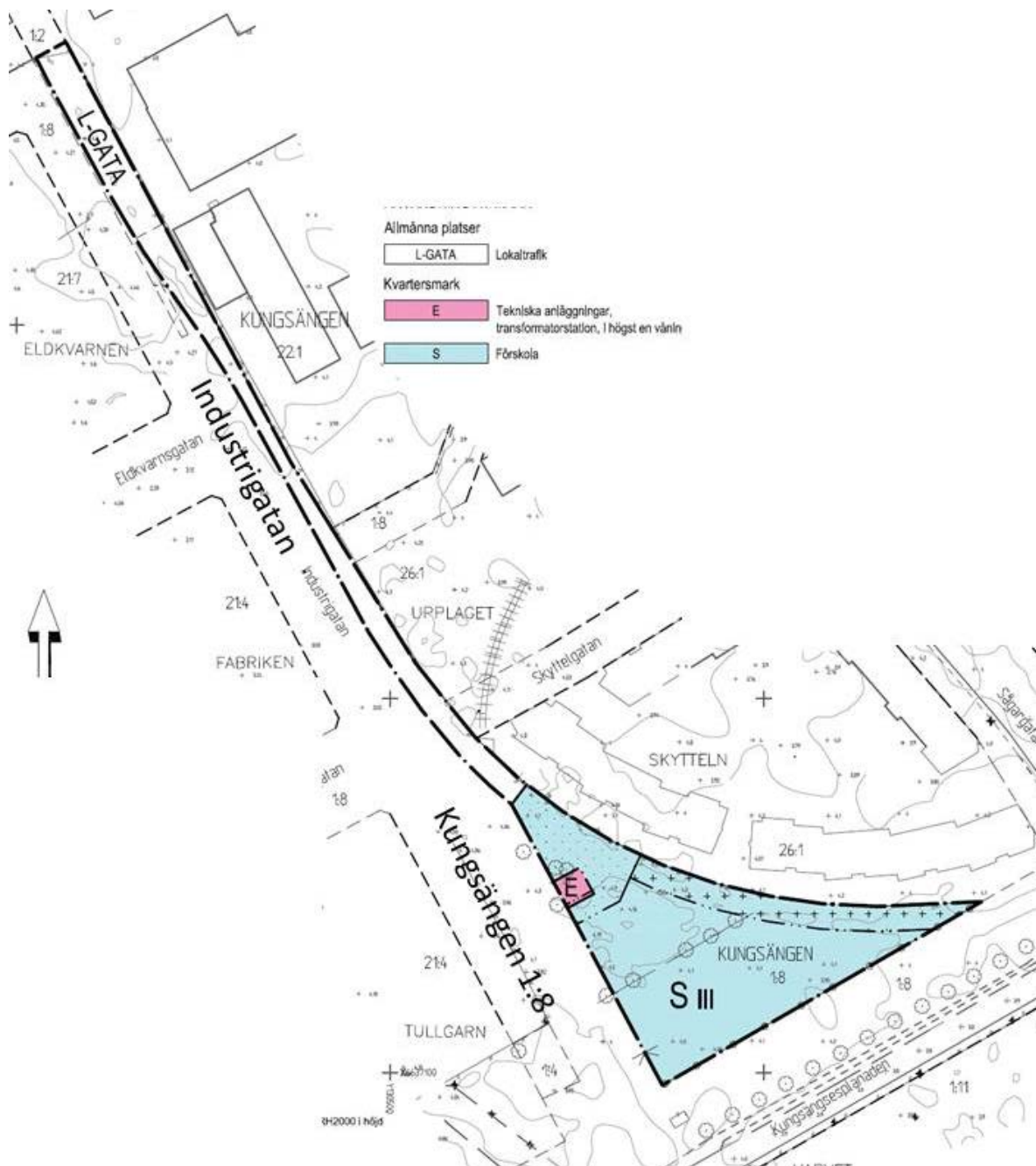
Uppföljning och kontroll av åtgärder som förutsatts i en till planen upprättad MKB kan redovisas.

Fastighetsrättsliga åtgärder

Fastighetsbildning, gemensamhetanläggning m.m.

Detaljplanen utgör underlag för de fastighetsrättsliga åtgärder, som är en förutsättning för planens genomförande.

Marken kommer att delas in i tre fastigheter. En för förskoletomten, en för den tekniska anläggningen. Gatumarken syftar till att bli en del av den planerade industrigatan och kan även fortsättningsvis ingå i fastigheten Kungsängen 1:8 eftersom den omfattar den allmänna platsmarken i stadsdelen.



PLANENS KONSEKVENSER

Nollalternativ

Ett nollalternativ ska utgöra ett referensalternativ till det studerade planförslaget. Nollalternativet är ett scenario som beskriver vad som händer om planförslaget inte genomförs. Nollalternativet innebär att nuvarande markanvändning, park och industrispår, fortsätter. Det innebär att gräsytan med enstaka träd fortsätter att vara kvar i form av allmän platsmark. Industrispåret har dock redan tagits bort.

Planens konsekvenser

Planförslaget medför att marken bebyggs med en skola/förskola i 1-3 våningar. Industrispåret blir förskolegård i söder och i norr ersätts det med gatumark. Skolan/förskolan kommer troligen att medföra en viss ökning av biltrafiken eftersom en del föräldrar skjutsar sina barn med bil till förskolan.

Sammantaget bedöms detaljplanen medföra mycket liten påverkan.

- Parken minskar. Den planerade nya bron över Fyrisån gör dock park- och naturområdena väster om ån mer tillgängliga för de boende i stadsdelen
- Dagvattenavrinningen ökar när gräsytan bebyggs.
- Markföroreningar saneras.
- Behovet av att resa med bil till förskolan minskar för de boende i Kungsängen.

Stadsbild

En gräsyta med lövträd ersätts av en skol-/förskolebyggnad med en gård samt med gatumark. Ett industrispår blir ersatt av en gata. Inga dokumenterade värden påverkas.

Kulturarv

En gräsyta med två industrispår och lövträd ersätts av en skol-/förskolebyggnad med en gård samt med en gata. Ett industrispår ersätts med gata. Inga dokumenterade värden påverkas.

Naturmiljö

En gräsyta med dungar av lövträd, bland annat tre stora sälgar, ersätts av en skol-/förskolebyggnad med en gård samt med gata. Ett industrispår ersätts med gata.

Rekreation och friluftsliv

En gräsyta med två industrispår och lövträd ersätts av en skol-/förskolebyggnad med en gård samt med gata. Ett industrispår ersätts med gata. Inga dokumenterade värden påverkas.

Mark och vatten

Eventuella markföroreningar saneras. Dagvatten från byggnaden avleds mot Fyrisån vilket medför påverkan på åns ekologiska och kemiska status. En sanering av eventuella markföroreningar bedöms förbättra den kemiska kvaliteten på vattnet.

Resurshushållning

Ingen påverkan. Beslutet att ta bort industrispåret har fattats i ett annat sammanhang och spåret har redan tagits bort. Boende i Kungsängen får nära till en förskola, vilket kan minska behovet av bilresor till andra förskolor.

Detaljplanen påverkar inte möjligheten att bredda Kungsängsesplanaden när en bro över Fyrisån byggs.

Hälsa och säkerhet

Planområdet påverkas av buller. Enligt bulleranalysen klarar större delen av gården Uppsala kommuns praxis att ekvivalent och maximal ljudnivå inte får överstiga 55 respektive 70 dBA för lektytor.

Trygghet och säkerhet

En skola/förskola blir en offentlig mötesplats i Kungsängen som kan bidra till att den upplevda tryggheten i området ökar.

Tillgänglighet

Ingen påverkan.

Barnperspektiv

Möjligheten till en skola/förskola nära bostaden minskar restiden för barnen och underlättar kamratkontakter även på fritiden.

Mötesplatser

En skola eller förskola kan fungera som en mötesplats i stadsdelen.

PLANENS FÖRENLIGHET MED ÖVERSIKTSPLAN OCH MILJÖBALKEN

Översiktsplan

Planförslaget bedöms vara förenligt med översiktsplanens intentioner.

Miljöbalken

Planförslaget bedöms överensstämma med miljöbalken 3 kap 1 § avseende markanvändningens lämplighet med hänsyn till beskaffenhet och läge, föreliggande behov och en från allmän synpunkt god hushållning.

Planförslaget berör inte riksintressen inom området och planförslaget bedöms därmed vara förenligt med miljöbalkens kapitel 3.

Planförslaget berör inte miljöbalkens kapitel 4, Mälaren med öar och strandområden och planförslaget bedöms därmed vara förenligt med miljöbalkens kapitel 4.

Planförslaget berör miljö kvalitetsnormerna enligt miljöbalkens kapitel 5. Ny bebyggelse på gräsytor medför att dagvattenavrinningen ökar, främst från de nya hustaken. En sanering av eventuella markföroreningar förbättrar den kemiska kvaliteten på vattnet. Planförslaget bedöms därför sammantaget vara förenligt med miljöbalkens kapitel 5.

Planförslaget berör yttre vattenskyddsområde enligt miljöbalkens kapitel 7. Enligt sårbarhetskartan så är risken låg eftersom grundvattenmagasinet ligger under ett tjockt tätande jordlager. Planförslaget bedöms därmed vara förenligt med miljöbalkens kapitel 7.

Kontoret för samhällsutveckling

Uppsala i september 2014

Ulla-Britt Wickström
planeringschef

Anneli Sundin
planarkitekt

Beslutad av plan- och byggnadsnämnden:

- Påbörja planläggning med enkelt planförfarande

2013-11-05

PLANBESTÄMMELSER

Följande gäller inom områden med nedanstående beteckningar. Där beteckning saknas gäller bestämmelsen inom hela planområdet. Endast angiven användning och utformning är tillåten.

GRÄNSBETECKNINGAR

- Detaljplanegräns
- Användningsgräns
- Egenskapsgräns

ANVÄNDNING AV MARK

Allmänna platser

L-GATA Lokaltrafik

Kvartersmark

- E Tekniska anläggningar, transformatorstation, i högst en våning.
- S Förskola

BEGRÄNSNINGAR AV MARKENS BEBYGGANDE

- Byggnad får inte uppföras.
- Marken får med undantag av uthus och garage inte förses med byggnader.

MARKENS ANORDNANDE

Utfart och stängsel

- Körbar förbindelse får inte anordnas. Tvärstreck med pil markerar förbudets slut.

PLACERING, UTFORMNING, UTFÖRANDE

Placering

- p₁ Byggnaderna ska placeras så att vägtrafikbuller på skolgården inte överskrider 50 dB(A) ekvivalent ljudnivå.

Utformning och omfattning

- III Högsta antal våningar.

Byggnadsteknik

- Elanläggningar som kan ta skada vid översvämning ska förläggas minst 5,0 m över nollplanet eller i vattensäkert rum.

ADMINISTRATIVA BESTÄMMELSER

Genomförandetid

- Genomförandetiden är 5 år från den dag planen vinner laga kraft.

Ändrad lovplikt, lov med villkor

- Bygglov får inte ges för ändrad markanvändning förrän markens lämplighet har säkerställts genom att marken har sanerats från eventuella föroreningar.

UPPLYSNINGAR

- Enkelt planförfarande har tillämpats vid planens framtagande enligt plan- och bygglagen 2010:900.

GRUNDKARTANS BETECKNINGAR

Fastighetsgränser m.m.

- Fastighetsgräns
- Rättighetsdel (Serv=servitut, GA:=gemensamhetsanläggning)
- Ledningsrätt

Gränser enligt detaljplan

- Användningsgräns sammanfallande med fastighetsgräns
- Användningsgräns övriga fall
- Egenskapsgräns

Byggnader m.m.

- Byggnader (geo.inmätt och fotogr.kart. och proj.)

Övrigt

- Staket
- Häck
- Stödmur
- GB-stolpe
- Kantsten
- Vägkant
- Gång- och cykelväg
- Träd
- Järnväg

Ledningar

- Övrig ledning luft

Höjdförhållanden

- Höjdkurva
- Markhöjd

Koordinatsystem:
SWEREF 99 18 00 / RH2000 i höjd

Underlag:
Primärkartan

Upprättad i februari 2014 rev. i augusti 2014

Kontoret för samhällsutveckling

Inger Högberg
Karttekniker

0 10 20 30 40 50 100 m

SKALA 1:1000 (A3)



SAMRÅD

Detaljplan för
Kungsängen 1:8, del av

Upprättad i september 2014

Ulla-Britt Wickström
Planeringschef

Anneli Sundin
Planarkitekt

Beslutsdatum Instans

Uppdrag 2013-11-05 PBN

Antagande PBN

Laga kraft

Till planen hör:

Plankarta

Planbeskrivning

diariernr: 2013/1959

Datum
2014-09-26

Diarienummer
PBN 2013-001959

Detaljplan för Kungsängen 1:8, del av, Uppsala kommun

Enkelt planförfarande

SAMRÅDSLISTA

Kommunala lantmäterimyndigheten
Länsstyrelsen

Sakägare och boende inom och utanför planområdet

Enligt fastighetsförteckning

Hyresgästföreningar

Hyresgästföreningen i Uppsala-Knivsta

Kommunala nämnder, förvaltningar m fl

Barn- och ungdomsnämnden
Uppsala kommuns skolfastigheter AB
Gatu- och samhällsmiljönämnden
Miljö- och hälsoskyddsnämnden
Räddningsnämnden

Övriga

Upplands Energi AB
Skanova Access AB
Svenska Kraftnät
Uppsala Stadsnät AB

Vattenfall Eldistribution AB
Vattenfall Värme Uppsala AB
Uppsala Vatten och Avfall AB

För kännedom

Sökanden

Kontoret för samhällsutveckling, Bygglov
Kontoret för samhällsutveckling, GIS/Geodata
Kontoret för samhällsutveckling, Namngivningsnämnden