

Handläggare
Anneli Sundin
018-727 46 42

Diarienummer
PBN 2013-001157

Planbeskrivning

Detaljplan för Uppsala Arena

Normalt planförfarande

LAGA KRAFT 2017-04-19



Innehåll

Handlingar	3
Läshänvisningar	3
Medverkande	3
PLANENS SYFTE OCH HUVUDDRAG	4
Stadsbyggnadsvision.....	4
PLANDATA	5
MILJÖBALKEN (MB).....	6
Miljöbalken 3, 4 och 5 kap	6
Miljöbedömning enligt miljöbalken 6 kap.....	6
Miljöbalkens övriga kapitel samt artskyddsförordningen.....	6
TIDIGARE STÄLLNINGSTAGANDEN	7
FÖRUTSÄTTNINGAR.....	10
Markförhållanden	10
Grundvatten	11
Ytvatten	12
Totalförsvaret	14
Kulturarv	15
Stads- och landskapsbild.....	19
Naturvärden	20
Rekreation och friluftsliv	27
FÖRUTSÄTTNINGAR OCH FÖRÄNDRINGAR	29
Föreslagen bebyggelse – Uppsala Arena	29
Trafik och tillgänglighet.....	34
Gång- och cykelvägnätet	36
Kollektivtrafik	39
Tillgänglighet för funktionshindrade	40
Biltrafik	41
Riksintresse för kommunikation.....	46
Hälsa – förutsättningar och förändringar	48
Buller.....	48
Vibrationer.....	50
Luft	50
Solinstrålning.....	50
Markföroreningar.....	50
Säkerhet	50
Teknisk försörjning – förutsättningar och förändringar	51
Dagvatten och dagvattenrecipient	52
PLANENS GENOMFÖRANDE	56
Organisatoriska åtgärder	56
Tekniska åtgärder	57
Ekonomiska åtgärder.....	58
Fastighetsrättsliga åtgärder	59
PLANENS KONSEKVENSER	60
PLANENS FÖRENLIGHET MED ÖVERSIKTSPLANEN.....	65
OCH MILJÖBALKEN.....	65

Handlingar

Antagandehandlingar

Planhandling

- Plankarta med bestämmelser
- Planbeskrivning med illustrationer
- Miljökonsekvensbeskrivning (om sådan upprättats) med särskild sammanställning
- Utlåtande

Övriga handlingar

Under planarbetet har dessutom följande handlingar upprättats:

- Fastighetsförteckning*
- Samrådsredogörelse*
- 1. Miljökonsekvensbeskrivning
- 2. Arkeologisk utredning och förundersökning 2009 (Riksantikvarieämbetet, UV Uppsala, 2009)
- 3. Arkeologisk utredning 2014 (Riksantikvarieämbetet, UV Uppsala, 2014)
- 4. Arkeologisk förundersökning 2015 (Statens historiska museer dnr 5.1.1-00163-2015)
- 5. Större vattensalamander, utredning 2011 (Större vattensalamander, Ekologigruppen AB, 2011)
- 6. Driftinventering groddjur 2015 (Uppsala kommun 2015)
- 7. Dagvattenutredning (WSP 2014)
- 8. Tillgänglighetsanalys (Trivector 2014)
- 9. Buller från Uppsala Arena (Ramböll 2016)
- 91 Program-2009: Program för Gränby centrum och Arena (KS 2009-11-25)
- 92 Program-2009: Miljökonsekvensbeskrivning till program för Gränby centrum och Arena
- 93 Program-2009: Samrådsredogörelse för program för Gränby Centrum och Arena

Läshänvisningar

- Plankartan är den handling som är juridiskt bindande och anger vad som t ex ska vara allmän plats, kvartersmark, hur bebyggelsen ska regleras m.m. Plankartan ligger till grund för kommande bygglovprövning.
- Planbeskrivningens syfte är att beskriva områdets förutsättningar och de förändringar som planen innebär. Planbeskrivningen ska vara ett stöd för att kunna tolka plankartan.

Planprocess

Detaljplanen för Uppsala Arena har haft flera olika diarienummer. För att tydliggöra att detaljplanen för Uppsala Arena var en egen detaljplan så avslutades det gamla uppdraget och ett planuppdrag gavs 2013-06-26. Planarbetet bedrivs därför enligt PBL 2010:900.

Medverkande

Detaljplanen har tagits fram av stadsbyggnadsförvaltningen i samarbete med andra kommunala förvaltningar och Arenabolaget.

Situationsplan och perspektiv har gjorts av Sweco Architects.

Utredningar som har tagits fram inom ramen för planarbetet presenteras under rubriken Övriga handlingar ovan.

Utredningar och skisser från näraliggande detaljplaner, t.ex. för sydvästra Gränby Centrum, har använts som underlag i planarbetet.

PLANENS SYFTE OCH HUVUDDRAG

Planförslaget syftar till att möjliggöra Uppsala Arena med plats för upp till 10 000 åskådare. Byggnaden ska utformas som en märkesbyggnad. Planen medger cirka 20 000 kvm byggnadsarea och omfattar ytor för angöring med cykel och buss. Byggnaderna tillåts att vara 20 meter höga. Planområdet ligger intill Österleden inom stadsväven och planen är förenligt med översiktsplanen. Ett program för Gränby centrum och arena godkändes av kommunstyrelsen 2009. Planområdet för Uppsala Arena är betydligt mindre än i programmet eftersom programmets parkeringsytor inte längre finns med i förslaget.

Stadsbyggnadsvision

Uppsala Arena blir ett landmärke som tillför stadsranden och stadsdelen en märkesbyggnad med höga arkitektoniska kvaliteter. Byggnaden är levande med en öppen och inbjudande karaktär även när den inte används för stora evenemang. Arenan betraktas som en del av staden och har god tillgänglighet för gång, cykel och kollektivtrafik.

Föreslagen bebyggelse – Uppsala Arena

Detaljplaneförslaget syftar till att möjliggöra en arena för stora evenemang, ”Uppsala Arena”. Anläggningen är tänkt att bli en plats för idrott, nöjen och möten. Utöver byggnaderna behövs dessutom ytor för entrétorg, angöring för transporter till evenemang med parkering, transportfordon. Dessutom behövs ytor för cykel- och bussparkering vid stora evenemang. Anläggningen ska utformas för fördröjning av dagvatten. Österleden kan breddas med ett körfält för buss och en bussficka för 4–5 bussar samt med en ny gång- och cykelbana på Österledens västra sida.

Aktuellt projekt: UEC

Det aktuella projektet kallas Uppsala Event Center (UEC). Ishockeyarenan är den dimensionerande byggnaden med fasta mått för ispisten (hockeyplan) och den inre takhöjden. Det som kan varieras är antalet sittplatser, som beräknas bli cirka 6 800 vid matcher och cirka 7 500 vid konserter. Utöver själva arena- och konferensfunktionen kommer det även att finnas cirka 4 000 kvm kompletterande lokaler med ytor för service, serveringar och butiker med koppling till arenaverksamheten. De illustrerade byggnaderna t.h. omfattar cirka 16 300 kvm byggnadsarea.

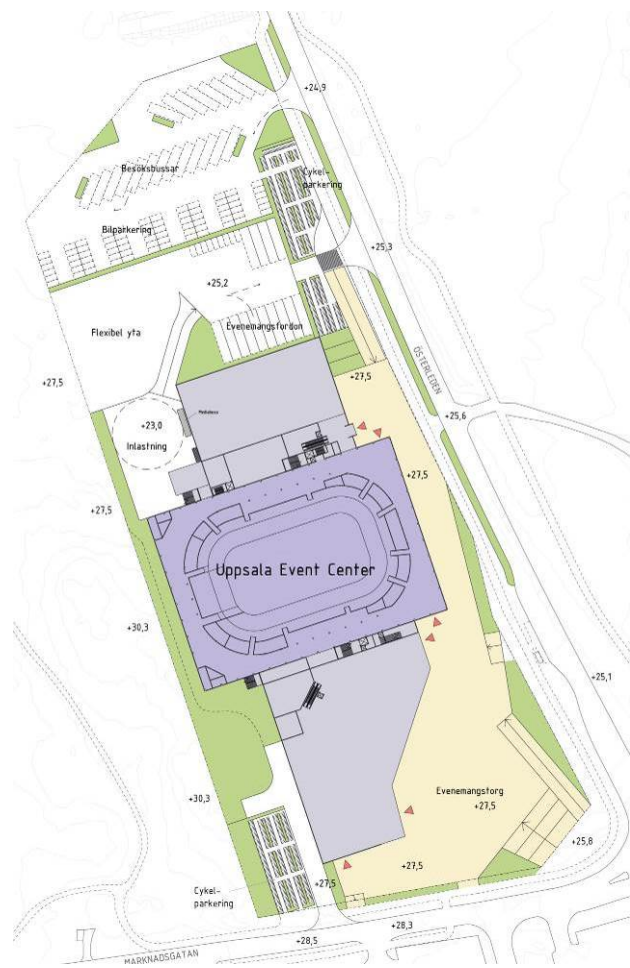


Illustration: Sweco Architects

PLANDATA

Geografiskt läge

Österleden avgränsar området i öster, Gränby centrum ligger söder om planområdet, Gränby gård ligger väster om planområdet och i norr finns för närvarande en gång- och cykeltunnel (utan anslutande gång- och cykelvägar) samt åkermark.

Areal

Planområdet är cirka 54 000 kvm (5 hektar) stort.

Markägoförhållanden

Marken ägs av Uppsala kommun. Betesmarken i skogsbacken arrenderas av Gränby 4H.



Området kan delas in i fyra olika delar.

1. Gång- och cykeltunnel
2. Åker
3. Cirkusplatsen
4. Skogsbeklädd backe
5. Marknadsgatan



MILJÖBALKEN (MB)

Miljöbalken 3, 4 och 5 kap

Detaljplanen berör riksintressen för totalförsvaret och kulturmiljövården. Detaljplanen bedöms inte beröra riksintresse för kommunikation.

Detaljplanen berör miljö kvalitetsnormer för vatten i Sävjaån.

Miljöbedömning enligt miljöbalken 6 kap

Miljöbalken 6:1 – 6:18 och 6:22 tillämpas om ett genomförande av en detaljplan kan antas medföra en betydande miljöpåverkan (EU-direktiv 2001/42 EG). Vid betydande miljöpåverkan ska en miljöbedömning av planen göras under vars process en miljökonsekvensbeskrivning tas fram. En behovsbedömning utifrån förordningen (1998:905) om miljökonsekvensbeskrivningar, bilaga 2 och 4, görs för att ta ställning till om ett genomförande av en detaljplan kan antas leda till en betydande miljöpåverkan eller inte.

Samlad bedömning av betydande miljöpåverkan och motiverat ställningstagande

Kommunens bedömning

Plan- och byggnadsnämnden beslutade 2014-06-12 att ett genomförande av detaljplanen *inte* kan antas medföra en betydande miljöpåverkan. Under samrådet framkom dock sådan information att förvaltningen har ändrat uppfattning. Detaljplanen kan därför antas medföra betydande miljöpåverkan, enligt 6 kap 11 § miljöbalken och enligt de kriterier som anges i bilaga 4 till förordning (1998:905) om miljökonsekvensbeskrivningar. Se länsstyrelsens yttrande nedan.

Länsstyrelsens bedömning

Länsstyrelsen anger i sitt yttrande över behovsbedömningen (daterat 2014-10-06) att med beaktande av kriterierna i bilaga 4 till förordningen om miljökonsekvensbeskrivningar (MKB), att detaljplanen kan antas medföra sådan betydande miljöpåverkan som avses i 6 kap. 11 § miljöbalken (MB)

Motiven till att detaljplanen kan antas medföra en betydande miljöpåverkan är att:

- Planområdet har stor koppling till andra detaljplaner och program.
- Anläggningen är stor. Lokaliseringen har förvisso pekats ut i ÖP 2010, men länsstyrelsen bedömer att lokaliseringsfrågan och att alternativ jämförs med nollalternativ är ett viktigt beslutsunderlag i planärendet
- Flera kriterier i bilaga 4 är tillämpliga på aktuellt planområde.
- Dagvatten når vattenförekomst där miljö kvalitetsnormerna inte uppnås och där recipienten dessutom är ett utpekade Natura 2000-område.
- Miljön i området är känslig eftersom området berör riksintresseområde for kulturmiljövården.
- Arter listade i artskyddsförordningen berörs.
- Totalförsvaret berörs
- Det i området finns större vattensalamander, som är upptagen i artskyddsförordningen. En miljökonsekvensbeskrivning är ett underlag som krävs i det fortsatta planarbetet.

Miljökonsekvensbeskrivning (MKB)

En miljökonsekvensbeskrivning i enlighet med MB 6:11–6:18 har upprättats. Den sammanfattas i avsnittet Planens konsekvenser under rubriken. Ett samråd har hållits med länsstyrelsen den 2015-05-19 avseende avgränsning av MKB.

Miljöbalkens övriga kapitel samt artskyddsförordningen

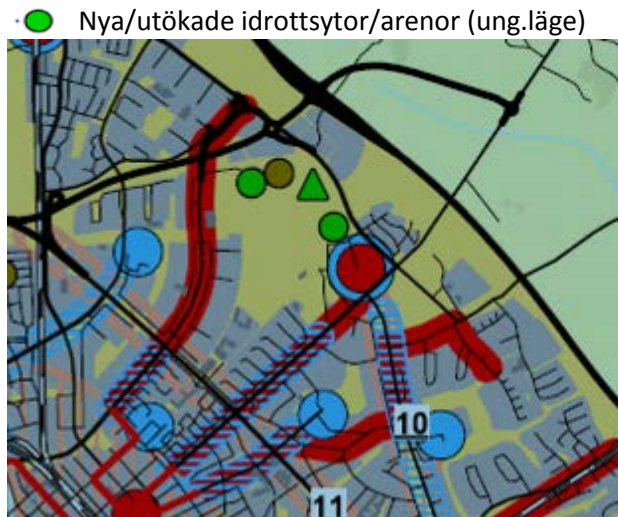
Detaljplanen berör eventuellt artskyddsförordningen eftersom det finns en population av större vattensalamander samt åkergröda i Gränbyområdet. Även om ingen större vattensalamander återfanns inom planområdet i den inventering, som utfördes under 2015, så betyder det inte med säkerhet att det kan uteslutas att planområdet är en livsmiljö för arten.

TIDIGARE STÄLLNINGSTAGANDEN

Översiktsplanen 2010

Planområdet ligger inom stadsväven. Se även Markanvändningskarta 1b och kapitel 3.3.2. Planområdet ingår även delvis i "Grönstruktur inom stadsväven" och är en del av "Vaksalakilen". Se även Underlagskarta E, kapitel 4.2 samt Figur 4.10.

ÖP 2010, markanvändningskarta 1b



ÖP 2010, figur 4.10



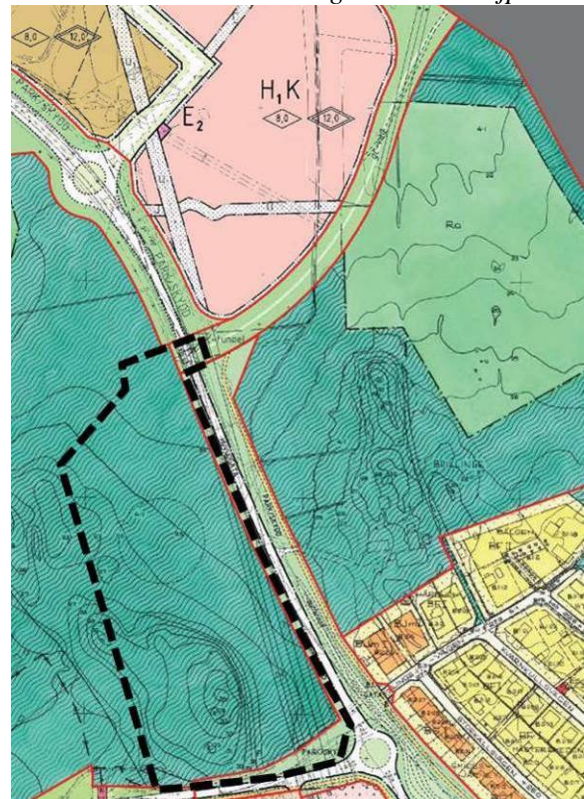
Gällande detaljplaner

Större delen av planområdet omfattas av detaljplan för Gränbyparken (Pl 70U) och har markanvändningen PARK som är markerad med mörkgrön färg på kartan nedan.

Området närmast Österleden och Marknadsgatan ingår i detaljplan för Österleden/Fyrislundsgatan (dnr 2013/20023) Marken är planlagd som allmän plats, dels för GATA/HUVUDGATA (vitt) och dels för PARK/SKYDD (ljusgrönt) längs gatorna.

Längst i nordost ingår även en liten bit av detaljplanen för Bärbyledens trafikplats (dnr 2003/20022). Enligt den ska marken användas till PARK/SKYDD (ljusgrönt).

Planmosaik som visar gällande detaljplaner



Program för Gränby centrum och arena, godkänt av kommunstyrelsen 2009-11-25

Programområdet berör en stor del av Gränbyområdet, se bilden nedan. Till programmet finns en miljökonsekvensbeskrivning.

Programområde



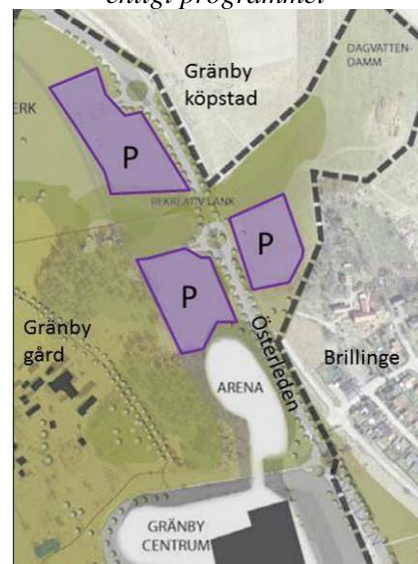
I programmet föreslogs en ny Arena för ca 8 000 sittplatser med en placering längs med Österledens västra sida och med parkeringsytor förlagda norr om anläggningen. Arenan skulle primärt vara en publik anläggning för match- och träningspel i ishockey, men skulle även kunna rymma andra idrotter och konserter. I och kring detta område skulle ett aktivitetsområde skapas.

Enligt programmet skulle den huvudsakliga bil- och bussparkeringen för anläggningen förläggas längs med Österleden norr om arenan, se bild nedan.

En trafikprognos för programmet visade att ett utbyggt Gränby centrum, en ny evenemangsarena samt en utbyggnad av Gränby sportfält skulle ge en trafikökning på högst cirka 4 000 fordon per veckomedeldygn på Österleden norr om Gränby centrum.

I programmet resonerades även kring möjligheterna att nå arenan till fots och med cykel samt med matarbussar. Möjligheten till samutnyttjande med andra parkeringsanläggningar berördes också. I programmet gjordes antagandet att cirka 75 % av besökarna kommer med bil vid stora evenemang (enligt det dåvarande programmet innebar fullsatt arena cirka 8 000 besökare) och att det skulle vara minst två personer per bil.

Areananläggningen med angöring enligt programmet



Fortsatt arbete efter programmet 2011–2014

Sedan detaljplaneuppdraget 2011 har en del andra förutsättningar förändrats:

- Den sökande nämnden – fastighetsnämnden – finns inte längre. Mark och exploateringsfrågorna hanteras numera av kommunstyrelsens mark- och exploateringsutskott.
- Arenans läge och storlek är densamma som i programmet, men placeringen och utformningen kan bli annorlunda. De parkeringsytor som fanns i programmet har tagits bort.
- Planuppdraget har delats upp så att planområdet endast omfattar arenan.
- Gränby sportfält har planlagts och en utbyggnad pågår.
- Atrium-Ljungberg, som äger Gränby centrum, har påbörjat ett visionsarbete som omfattar hela fastigheten Gränby 21:4. Företagets idéer om utvecklingen av området ser annorlunda ut mot vad de gjorde 2011. Plan- och byggnadsnämnden har i samband med det beslutat om två planbesked vid Gränby centrum:

- Detaljplan för del av kvarteret Krämaran: En utökning av byggrätten samt ett nytt parkeringshus i den norra delen av fastigheten Gränby 21:4 (dnr 2013-1007).
- Detaljplan för sydvästra Gränby centrum (dnr 2013/2591): En omvandling av den västra delen med bostäder på Marknadsgatan (som flyttas), en utökning av köpcentrumet mot Vaksalagatan samt nya kontors- och bostadshus längs Vaksalagatan. Den nya bebyggelsen får parkering i källargarage. Detaljplanen antogs av PBN 2015-01-27. Sista dag att ÖK är 24 feb



Illustration Sweco Architects

- Atrium-Ljungberg har ändrat ståndpunkt när det gäller samarbete kring parkeringsytorna och anser numera att det *inte* finns utrymme att fritt upplåta delar av Gränby centrum's parkering till arenans besökare. Atrium-Ljungberg vill inte heller bygga samman Gränby centrum med Uppsala Arena via en förbindelsegång över Marknadsgatan.
- Behovet av samordning mellan Uppsala Arena och Gränby centrum har minskat. Planläggningen av Gränby centrum och Uppsala Arena kan dock, vid behov, samordnas utan att ingå i samma detaljplaneområde. Det är därför lämpligt att dela upp de olika projekten i olika planområden igen.
- Kollektivtrafikförvaltningen har pekat ut Gränby centrum/Vaksalagatan som en viktig nod och bytespunkt för kollektivtrafiken (både stads- och regiontrafik). De pågående utredningarna omfattar Gränby centrum, nya stråk och bytespunkter för kollektivtrafiken (som i sin tur påverkar Vaksalagatans utformning och eventuellt även delar av Österleden och Östra Sala backe).
- I aktualitetsförklaringen av Uppsalas översiktsplan (antagen av kommunfullmäktige 2014-05-26) föreslås området längs Österleden att bli ett nytt stort utvecklingsområde för bostäder och verksamheter. Kommunens mark- och exploateringsansvariga vill därför se andra lösningar än de stora ytorna för markparkeringar som visas i programmet och som Arenabolaget önskar. Motivet är främst att marken anses vara alltför värdefull för en så extensiv användning.

FÖRUTSÄTTNINGAR

Planområdet består huvudsakligen av en delvis betad skogsbacke, åkermark och Uppsalas cirkusplats.

Längs i norr finns en tunnel under Österleden.



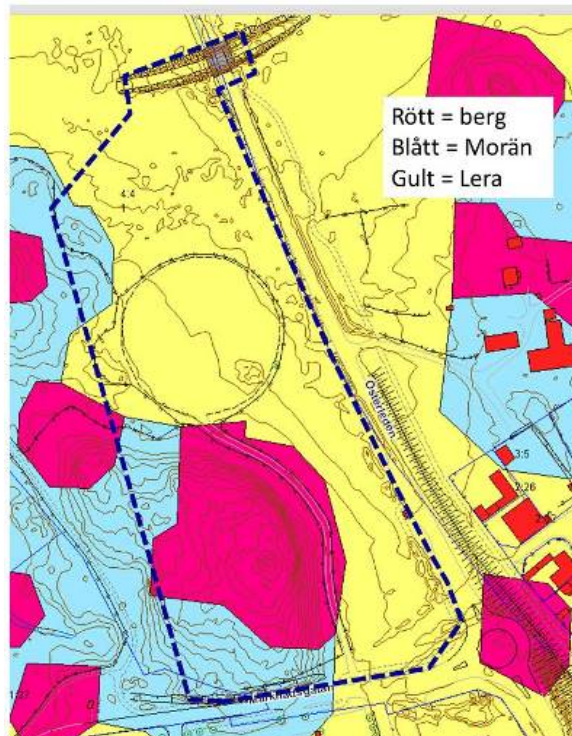
Nöjesfält på cirkusplatsen 2009-04-30

Markförhållanden

Området i stort karakteriseras av uppstickande håll- och moränområde med mellanliggande lerig mark. Under leran följer normalt silt och morän på berggrunden. Grundvattennivåns variation inom området är bristfälligt känd.

Uppsala Arena kommer i sin helhet att byggas mellan en nordsydlig höjdrygg och Österleden. Höjdryggens östra sida består av berg, som måste sprängas bort för att ge plats till arenan. Det finns troligen inte några påtagligt genomsläppliga spricksystem i bergryggen och sprängningen kommer därför troligen inte att påverka grund- och ytvattenförhållandena vare sig västerut eller väster om vattendelaren. (Bedömningar som gjordes i samband med programmet).

Jordartskartan



Grundvatten

Nuläge

Området i stort karaktäriseras av uppstickande häll- och moränområde med mellanliggande lerig mark. Under leran följer normalt silt och morän på berggrunden. Grundvattnet rör sig ovanpå berget och nedför sluttningarna om det inte finns sprickor i berget. Den övre delen av berggrunden kan ställvis vara mycket uppsprucken med tidvis rikligt grundvattenförande. Åkermarken mellan Kullen och Österleden ligger mellan 25 och 26,5 meter över havet. Höjdryggen har sin högsta topp på 34 meter.

Man kan räkna med att infiltrationen i Gränby sker i de uppstickande häll- och moränområdena samt i mellanliggande glaciallera om djupen inte överstiger en meter. Den glaciala leran kan tillfälligt infiltrera vatten i de torrspäckor som kan uppstå vid långvarig torka. Det sker ingen infiltration i de områden med glaciallera som är tjockare än 1 meter och inte heller i områdena med postglacial lera.

SGU har tidigare gjort bedömningen att en grundvattendelare mellan Bärbyleden och Brillinge, under opåverkade förhållanden, ligger utmed Österledens och i höjdområdet vid Brillinge. Om höjdryggen sprängs flyttas grundvattendelaren till den nya punkt som har blivit högst.

Grundvattennivåns variation inom undersökningsområdet är bristfälligt känd. Av de mätningar som utfördes dels vid kommunens nya vattenverk dels vid den nya Österleden sträckning kan man utläsa att skillnaden mellan högsta och lägsta grundvattennivå är i storleksordningen 2 m.

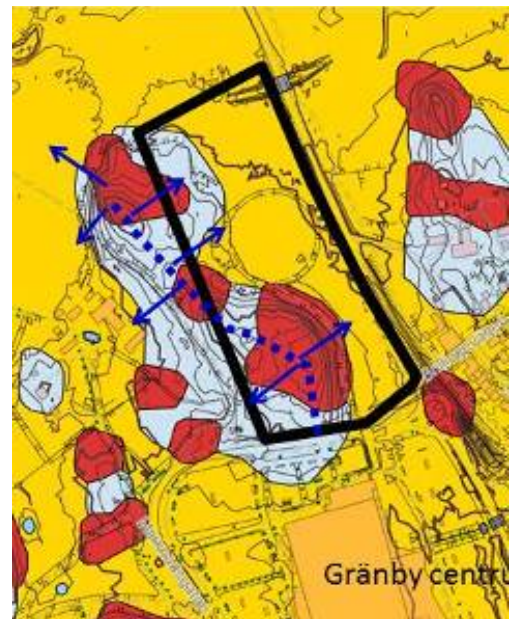
Det finns en grundvattendelare mellan dammen vid Gränby gård och planområdet.



Hydrologiska befintliga förhållanden

Obs att planområdet är större (bredare) idag.

Illustration: WSP, miljökonsekvensbeskrivning 200

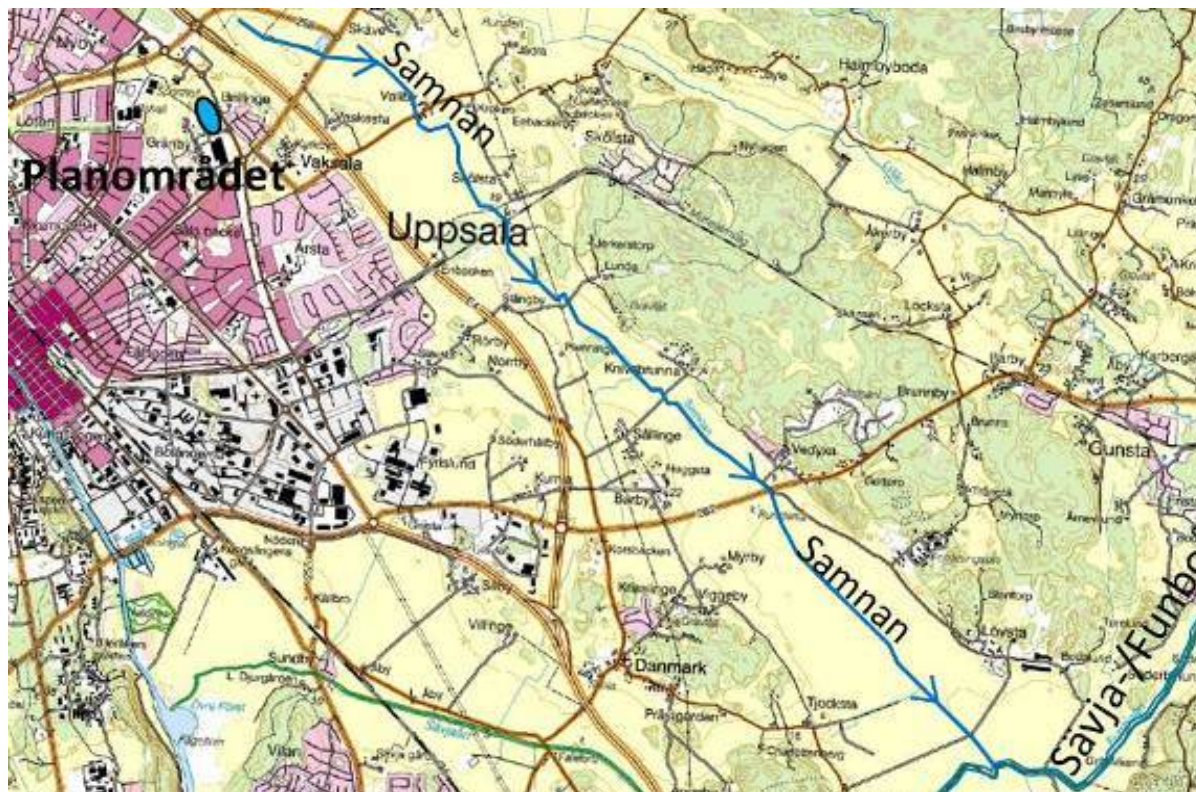


Planområdet ovanpå jordartskartan, den blå linjen visar ungefärligt läge för den befintliga grundvattendelaren i kullen

Ytvatten

Området består idag till största del av åker- och naturmark samt en grusplan som nyttjas för exempelvis cirkusföreställningar. Österleden avvattnas på båda sidor av vägen som är bomberad och har vägdi-ken och grönytor på båda sidor. Vatten från vägens östra sida avleds mot Samnan, se bild nedan.

Marken inom planområdet avvattnas naturligt åt sydväst, mot Fyrisån. Eftersom dagvattennätet är överbelastat i stadens nordöstra delar så kommer dock det dagvatten som uppstår inom planområdet att avledas mot Samnan i nordost. Samnan rinner vidare mot Sävjaån/Funboån 11 km söderut. Sävjaån rinner sedan mot Fyrisån.



Dikningsföretag

Området har sin avrinning österut mot Samnan, som är ett diknings-/vattenavledningsföretag dimensionerat för att ta emot 1,2 l/s ha från dess avrinningsområde.

Natura 2000

Sävjaån ingår också i Natura 2000-nätverket som är ett nätverk av skyddsvärda områden som alla EU:s medlemsländer ska bidra till att skapa. Utter och fiske asp utgör några av de skyddsvärda arterna och en förändrad kemisk sammansättning samt ändrade strömningsförhållanden kan leda till en negativ påverkan på de miljöer som är viktiga för asp och utter.

Natura 2000-områden utses med stöd av två EU-direktiv: fågeldirektivet och habitatdirektivet. Varje land ansvarar för förvaltningen av områdena och att de listade arterna och livsmiljöerna bevaras. Om mänsklig verksamhet, till exempel jordbruk, är tillåten inom dessa områden måste den utföras i överensstämmelse med målsättningen att bevara arterna och livsmiljöerna. Natura 2000 ska bevara värdefull natur, men innebär inte något generellt stopp för pågående markanvändning eller utveckling av samhället. Det måste avgöras i varje enskilt fall vilka åtgärder som kan fortsätta och vilka som inte kan tillåtas.

Miljö kvalitetsnormer för ytvatten

Miljö kvalitetsnormer (MKN) är ett styrinstrument inom vattenförvaltningen. Normerna uttrycker den kvalitet en vattenförekomst ska ha vid en viss tidpunkt. Innan MKN fastställs måste vattnets nuvarande status undersökas, klassificeras och påverkansbedömas; se avsnittet ”Kartläggning av vattnen”.

År 2009 fastställde Vattenmyndigheten för Norra Östersjön MKN för yt- och grundvattenförekomster. För ytvattenförekomster är målet att god ekologisk och kemisk status har uppnåtts år 2015. För en del vattendrag, för vilka det anses tekniskt omöjligt att uppnå god status 2015, är tidpunkten framflyttad till år 2021. För alla vattenförekomster finns även ett krav på att statusen på recipienten inte får försämrats. Det finns nya förslag på miljö kvalitetsnormer för perioden 2015-2021, men dessa är ännu inte fastställda. <http://www.viss.lansstyrelsen.se/Waters.aspx?waterEUID=SE663992-160212>

Miljö kvalitetsnormen för recipienten Sävjaån

Sävjaåns (recipientens) nuvarande status

Sävjaån är en ytvattenförekomst som belagts med miljö kvalitetsnormer. Det innebär att en ny detaljplan inte får bidra till att försvåra att den fastlagda miljö kvalitetsnormen följs. Den fastlagda miljö kvalitetsnormen innebär att Sävjaån ska uppnå en god ekologisk status till år 2021 och en god kemisk status till år 2015.

Ekologisk status: Sävjaåns ekologiska status är dålig. Ekologisk status anges i fem klasser; hög, god, måttlig, otillfredsställande och dålig. Bedömningen av ekologisk status utgår från biologiska, fysisk-kemikaliska och hydromorfologiska kvalitetsfaktorer.

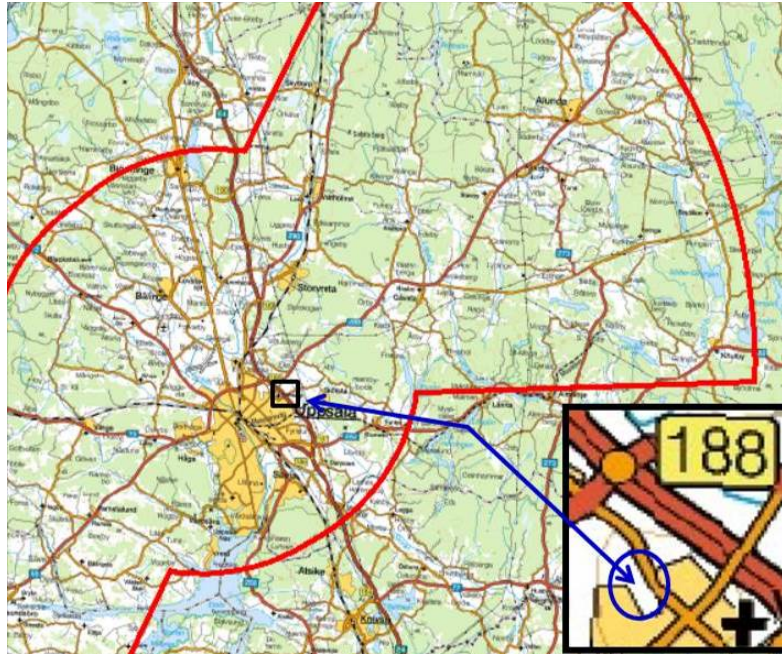
Kemisk ytvattenstatus: Sävjaån har god kemisk status.

Totalförsvaret

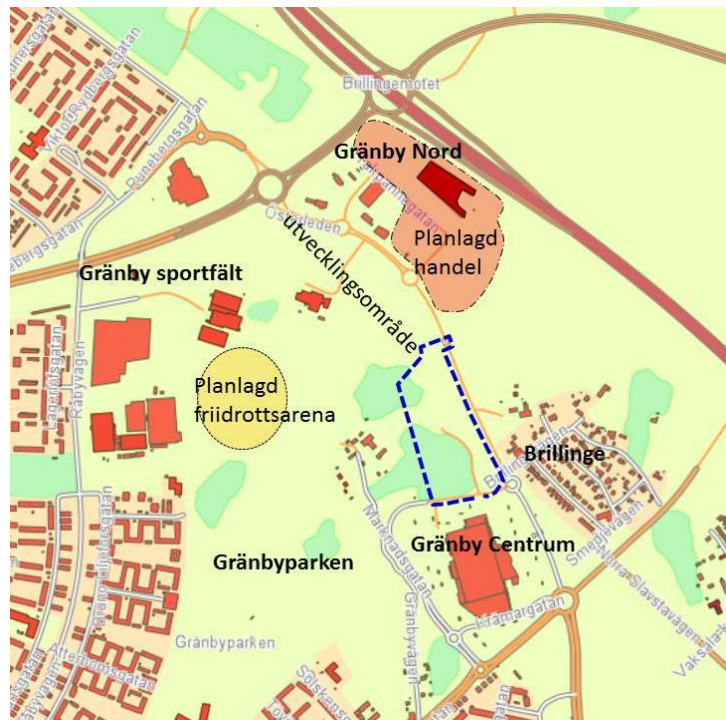
Riksintresse och stoppområde för höga objekt.

Uppsala övningsflygplats är ett område av riksintresse för totalförsvarets militära del och flygplatsen har en omgivningspåverkan som delvis består av krav på hindersfrihet.

Anläggningar utanför tätortsmarkering i Lantmäteriets översiktskarta får inte vara högre än 20 meter, se kartan till vänster.



Uppsala kommun anser att planområdet ligger inom tätorten, även om det är obebyggt. Den yta som markeras som ”utanför tätort” på Lantmäteriets översiktskarta är planlagd parkmark som i sin norra del avgränsas av Gränby Centrum, Brillinge, Gränby nord (Gränby köpstad), vattenverket och Gränby sportfält. Dessa stadsdelar, utom Brillinge, domineras av storskalig bebyggelse och Gränbyparken upplevs inte som ”utanför tätorten” av dem som rör sig i området. I samband med kommunfullmäktiges aktualitetsförklaring av Översiktsplanen 2014 utpekades marken längs Österleden som ett framtida utvecklingsområde.



Uppsala kommuns syn på vad som är tätort påverkar dock inte avgränsningen av stoppytan för höga objekt eftersom det enbart är Lantmäteriets översiktskarta som utgör underlag för avgränsningen av stoppyta för objekt högre än 20 meter. Därför måste byggnadshöjden i planförslaget anpassas till totalförsvarets krav.

Kulturarv

Fornlämningar

Området är rikt på fornlämningar. Tre arkeologiska utredningar/förundersökningar har genomförts mellan 2008 och 2014 (se källhänvisning i slutet av kapitel 4.2.1).

Följande fornlämningar ingår helt eller delvis i planområdet:

RAÄ 103 – Stensträng och gravar

RAÄ 375 – Förhistorisk boplatz

RAÄ 272 – gravar

Eventuellt berörs även RAÄ 271 – Grav- och boplatzområde



Ur rapporten:

”Området kring de gamla byarna Brillinge, Gränby, Vaksala och den försvunna bebyggelseenheten Sala är ytterst viktigt för förståelsen av framväxten av centralorten Uppsala under yngre järnålder och medeltid. Idag är området starkt förändrat av Uppsalas utbyggnad under senare tid. Det är bara området runt Gränby 4H-gård och Brillinge som är någorlunda oförstört, med delvis bevarade naturområden och fornlämningar. Området har sedan gammalt uppmärksammats inom arkeologin.”

”Vid utredningen i åkermark upptäcktes två nya boplatztyper samt fortsättningen på en redan delundersökt boplatz. De tre boplatztyperna kan mycket grovt och preliminärt dateras till äldre järnålder, cirka 500 f.Kr. till cirka 500/600 e.Kr. Möjligtvis finns även inslag från bronsålder i området. Vid en inventering av ett intilliggande skogs- och hagparti framkom ett omfattande agrart landskap som kan dateras till 1700-tal och framåt. Intill de äldre, steniga åkrarna låg även resterna efter ett torp från 1700-talet. I samma skogs- och hagmarksområde framkom även röjda ytor som sannolikt tillhör ett ännu äldre skikt. Intill några av dessa äldre strukturer ligger en möjlig husterrass som utifrån yttre morfologi skulle kunna vara från mellersta järnåldern. Dessutom ligger redan kända gravar i området och ytterligare möjliga gravar påträffades vilket ytterligare förtätat fornlämningsmiljön.”

”I korthet visar fornlämningsbilden på ett intensivt utnyttjande av området från bronsåldern och framåt. Det rör sig om ett förtätat och komplext fornlämningsområde där de kända lämningarna ligger på moränpartierna. När det gäller järnåldern så handlar det mest om gravfält. Boplatserna finns antagligen i den nuvarande åkermarken. Områdets mycket rika fornlämningsmiljöer tillsammans med resultaten från de arkeologiska undersökningarna tyder på en tidigt centraliserad bygd: Rika gravfynd kan avspejla högstatusmiljöer kring områdena vid Brillinge/Vaksala. Samnans dalgång har utgjort ett tidigt maktcentra.”

Planförslaget förutsätter ett borttagande av fornlämningarna RAÄ 103, RAÄ 272 och RAÄ 375 samt eventuellt även ett borttagande av RAÄ 271. Fornlämningarna RAÄ 102 och 333 berörs troligen inte.

Riksintresse för kulturmiljö

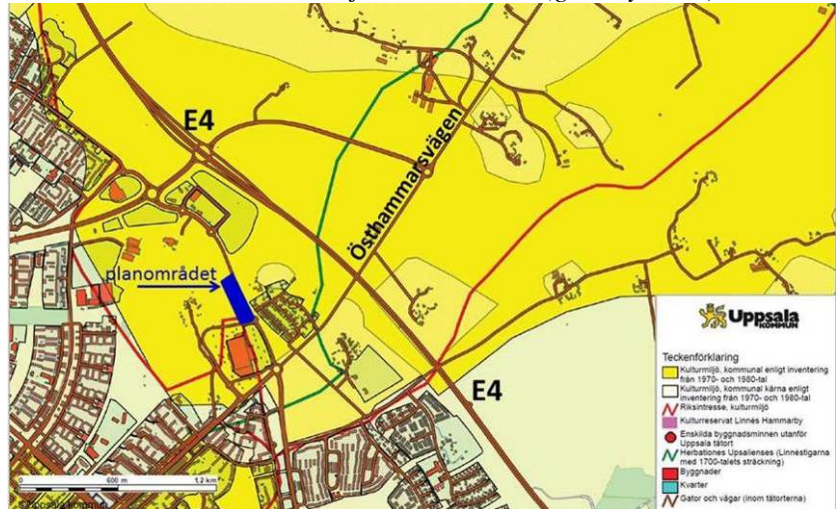
Planområdet ingår i riksintresseområde för kulturmiljövården, Vaksala C 36 samt i det kommunala kulturmiljöområdet U 28. Riksintresseområdet består i sin helhet av en öppen flack slättbygd och ingår i den vidsträckta Uppsalaslätten. Idag är den kulturhistoriska kunskapen om de olika delarna av programområdet mycket skiftande, bland annat saknas upplysningar om den befintliga äldre bebyggelsens kulturvården.

Som uttryck för riksintresset nämns särskilt grav- och boplotsområden med stensättningar, skärvtenshögar, röjda ytor och terrasseringar från främst bronsåldern, äldre och yngre järnåldersgravfält samt runstenar vid Vaksala medeltida kyrka, m.m. Miljön vid Vaksala kyrka har stor samhällshistorisk betydelse som ett välbevarat sockencentrum med välbevarade byggnader. Närområdet till kyrkan präglas av öppen odlingsmark som bidrar till upplevelsen av kyrkan som ett historiskt och dominerande inslag i landskapsbilden.

Kontakten mellan planområdet och Vaksalaslätten är redan dålig och kommer att försämrars ytterligare, se bild t.h.

Motorvägen och det stora kraftledningsstråket på slätten är befintliga barriärer. För närvarande pågår utbyggnaden av Gränby Nord (Gränby köpstad) och de nya, stora byggnaderna för handel kommer att ytterligare skärma av slätten från Gränbyparken. Naturmarken på backarna runt Brillinge ligger i fonden från Östhammarsvägen, öster om Vaksala. Vyn från Norra Slavstavägen, närmast Östhammarsvägen, kommer även fortsättningsvis att domineras av Gränby centrum.

Riksintresset för kulturmiljövården Vaksala C 36 (innanför röd linje) och det kommunala kulturmiljöområdet U 28 (gula nyanser).



Gul gräns=riksintresseområdet för Vaksala.

Rosa områden med markeringen "Dp" visar detaljplaner som har vunnit laga kraft och vars byggnader kommer att skärma av siktlinjen.

Blå streckad linje markerar gränser för hur långt man kommer att se från slätten mot planområdet.

Naturmarken på backarna runt Brillinge ligger i fonden från Östhammarsvägen, öster om Vaksala.

Arenan kommer inte att synas från Vaksala kyrka p.g.a. höjdskillnaden. Vyn från Norra Slavstavägen, närmast Östhammarsvägen (se bilden t.h.), kommer även fortsättningsvis att domineras av Gränby centrum men anläggning blir dock synlig bakom centrums parkering, skyltar och flaggor.

Vy (från punkt 5 på kartan ovan) mot planområdet från Norra Slavstavägen. Planområdet ligger vid skogsbacken längs bak i fonden



Planområdet kommer inte att ha någon visuell kontakt med riksintresseområdet för Uppsala stad.

Kommunalt kulturmiljöområde – Vaksala

Hela planområdet ligger inom ett kommunalt kulturmiljöområde för Vaksala (U28). Vaksala kyrkomiljö (U28:1) och Brillinge (U28:7) illustrerar särskilt väll dess kulturhistoriska innehåll. Vaksala kyrkomiljö består av ett äldre sockencentrum med en intressant kyrkplats, och inom området finns även ett gravfält från yngre järnåldern samt ett stort antal runstenar. Området kring Brillinge illustrerar en agrar miljö med en igenlagd f d åkermark.

Gränby Linnéminne

Carl von Linnés dotter, Sara Stina von Linné, var intresserad av botanik och bodde på en gård i Gränby nära planområdet. Linnéminnet i Gränby har ett kvinnoperspektiv där kvinnorna kring Linné lyfts fram tillsammans med kvinnliga forskare genom tiderna. I Gränbyparken finns Sara Stinas stig som med skyltar längs vandringen berättar om kvinnliga botaniker och vad kvinnor och barn gjorde i jordbruket i början av 1800-talet. I anslutning till Sara Stina von Linnés gård i Gränby har Sara Stinas stig anlagts. Den är gjord för barn och på ett antal skyltar ledsagas man av Sara Stina von Linnés piga.

Gränby Gård

Gränby gård beskrivs i Uppsala kommuns kulturmiljöprogram:

”Stadsdelens namn har lånats från byn Gränby som omtalades redan år 1316. Stadsdelen ansluter till det landskap som utgör en del av Uppsalaslätten och forn-lämningar ingår i en förtätad och sammanhängande fornlämningsmiljö med stort historiskt djup.”

På Gränby gård finns Gränby 4H-gård med levande lantbruksmiljö, som är öppen för barn, ungdomar och allmänhet. Gränby 4H arrenderar betesmarken i skogsbacken.

Upplevelsen av att Gränby gård ligger i en helt lantlig miljö kommer att påverkas av flera projekt än Uppsala Arena. Utbyggnaden av Gränby sportfält kommer att slutföras med en utomhusarena för friidrott mellan Relitahallen och Gränby gård. Gränby centrum kommer med största sannolikhet att uppföra byggnader närmare Gränby gård. På Bruno Liljeforsgatan kommer ett bostadshus i 16 våningar att uppföras närmast von Bahrskas häcken.

Utsikt mot planområdet från Gränby gårds nordöstra hörn. Siluetten av det aktuella projektet Uppsala Event Center markeras med en gul linje. Ishockeyarenan ligger närmare än övriga byggnadsdelar och det gör att den blir mycket större i bilden.

Illustration: Sweco Architects.



Gränby gård



Stads- och landskapsbild

Planområdet ingår i ett större flackt landskapsrum med långa utblickar ut mot Brillinge och Jälla. Längs Österleden norr om Brillinge, består området framförallt av åker. Österledens utformning och placering gör att den upplevs som en genomfartsväg/-led utanför staden. Bärbyleden är en av de större entréerna till Uppsala stad. Gränby backe med omgivningar utgör ett värdefullt inslag i stadslandskapet. Höjdläget för Gränby backe gör det möjligt att från vissa platser få en utblick över staden.

Karakteren i området är fortfarande lantlig, trots närheten till Gränby centrum. Landskapet norr om planområdet är mycket flackt medan landskapet i väster är mer varierat med betade och/eller skogsklädda moränbackar. En omvandling av Gränby Nord (Köpstad), Gränby sportfält och Gränby centrum har redan inletts. Dessutom kommer området sydost om Österleden att i framtiden bebyggas med bostäder med mera. Närområdet kommer därmed att bli mer bebyggt.

Det flacka landskapet sett från planområdet (Cirkusplatsen) mot Österleden och Gränby köpstad



Panorama från Cirkusplatsen mot Österleden och Brillinge, Vaksala kyrka syns längst till höger



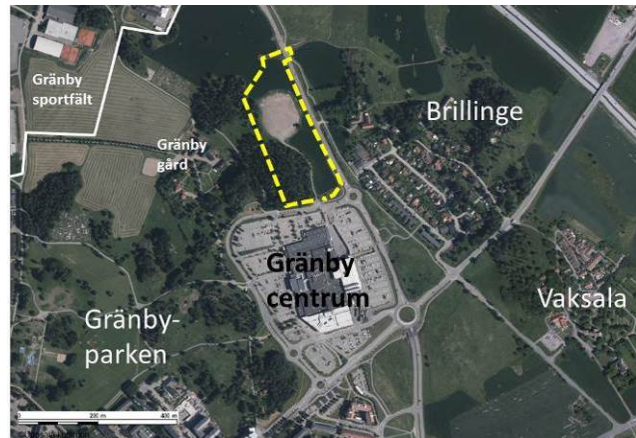
Panorama från Gränby centrum/Marknadsgatan mot Österleden och Cirkusplatsen



Naturvärden

Planområdet berör delar av Gränbyparken. Hela Gränbyparken, bortsett från den sydvästligaste anlagda delen, utgörs av de kvarvarande delarna av kulturlandskapet kring Gränby gård. Här finns åkermarker, omväxlande öppna och trädbevuxna betesmarker samt åkerholmar och skogsdungar som inte längre betas.

Betesdriften i Gränbyparken, som idag sker inom ramen för verksamheten med djurhållning vid Gränby 4H-gård (Gränby 4H arrenderar marken), är av avgörande betydelse för att kulturlandskapet med sina flora- och faunavärden (inklusive salamanderbiotoperna) ska kunna behållas. I vissa delar av markerna är betetrycket lite för lågt för närvarande och skulle behöva ökas.



Värdefull naturmiljö – allmänt

Öster om Gränby gård finns två betade skogsbackar med grova, därav flera tvåstammiga, tallar åtskilda av en öppen gräsmark (Vak 028). I den södra backen har betet återupptagits relativt nyligen och i begränsad utsträckning. I den västra delen finns betesmarker och öppen gräsmark. Grässvålen saknar spår av gödsling och är mycket artrik. En mer detaljerad naturvärdesbedömning av objekt VAK 028 har utförts 2008 (Ekologigruppen). Floran på den öppna gräsmarken har bedömts vara av regionalt värde (klass II) medan tallbackarna bedömts vara av kommunalt värde (klass III). Tallbackarnas flora är trivial, här utgörs naturvärdena främst av grova tallar, hålträd och förekomst av signalarterna grovticka och tallticka. Tallbacken hyser en rik fågelfauna.

Områden med högt naturvärde



Skogsbacken sedd från Cirkusplatsen (från öster)



Cirkusplatsen sedd från kullen i planområdet



Gränby gård sedd från kullen i planområdet



Större vattensalamander, *Triturus cristatus*

Större vattensalamander förekommer i Uppsala bland annat i Gränbyparken och vid Vaksala kyrka. Som en del av detaljplanen för bostäder vid Gränby backe (som vunnit laga kraft) utpekades ett hänsynsområde för arten. En mindre del av det tidigare utpekade hänsynsområdet för större vattensalamander tas i anspråk av arenan. Texten nedan är ett koncentrat av miljökonsekvensbeskrivningens kapitel om den större vattensalamandern, författat av Ekologigruppen 2015.

Artskyddsförordningen

Den större vattensalamandern har ett starkt lagligt skydd genom 4 § artskyddsförordningen. Enligt den får djuren inte avsiktligt fångas, dödas eller störas. Inte heller djurens vistelsemiljöer* får skadas eller förstöras. Hoten mot större vattensalamander handlar främst om förstörda livsmiljöer och isole-ring. Vägar innebär problem av flera skäl. De farligaste vägarna är de som korsar groddjurens vand-ringsväg från vinter- till sommarhabitatet.

Artens livsmiljöer

Den större vattensalamanderns livsmiljöer finner man främst i öppna kulturlandskap, men även i rena skogslandskap. Landmiljöerna brukar bestå av en mosaik av mogna skogsbestånd, ofta lövdominerade, med tillgång till gömslen i form av stenrosen, jordhålor eller gammal död ved. Denna typ av miljö passar även andra groddjur. Salamandrar letar ofta efter föda på nätterna, och födan består främst av ryggradslösa djur. Gräsmarker, buskmarker och skogsmiljöer – främst lövskog – används för födosök. Salamandrarna håller sig ofta i gömslen under liggande trädstammar och stenar, som både erbjuder skydd mot predation (rovdjur) och ger möjlighet att finna föda.

På våren förflyttar sig salamandrarna från sina övervintringsmiljöer till småvatten för fortplantning (lek). Större vattensalamander har en långsam yngelutveckling och de unga djuren lämnar inte dammen förrän augusti-september. De vuxna vattensalamandrarna lämnar dammen tidigare, i juni-juli. Man har sett att salamandrar kan röra sig vanligtvis inom en radie på 200 meter från sin lekdamm. Avståndet är beroende av tillgång på lämpliga livsmiljöer och det omgivande landskapets struktur. Under vintern går salamandrarna i dvala. Övervintringsplatser kan vara desamma som sommarens gömslen, men inte alltid.

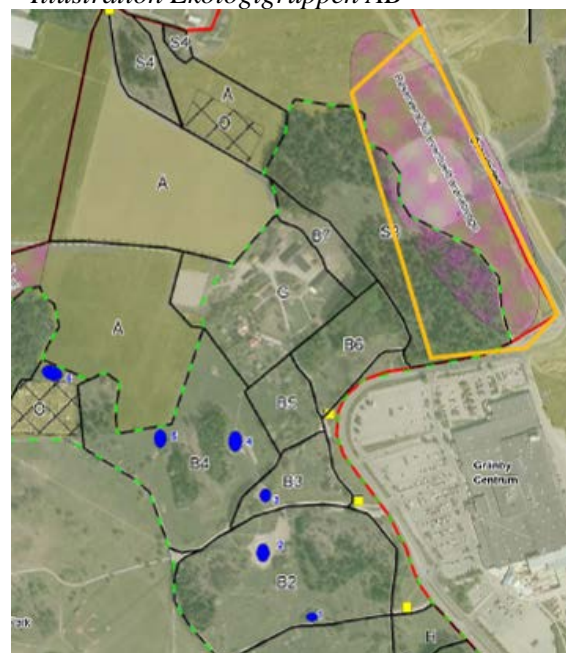
Livsmiljöer och förekomst i Gränbyområdet

Som en del av detaljplanen för bostäder vid Gränby backe genomfördes åtgärder för att säkerställa den större vattensalamanderns fortlevnad i området. I nuläget finns sex dammar för vattensalamander be-lägna i Gränbyparken, varav en ursprungsdamm och fem av kommunen anlagda dammar mellan åren 2008-2010. Damm 4 stängdes 2011 av från vatten-försörjningen i samråd med länsstyrelsen för att istäl-let gynna en annan mer sällsynt art.

Planområdet för Uppsala Arena är belägen ca 300 m (fågelvägen) nordöst från närmsta damm i Gränby-parken. I Gränbyparken finns flera lämpliga över-vintringsområden i form av en sluttning med krossten intill en av dammarna och gott om håligheter i marken (sorkgångar) i de öppna gräsmarkerna intill dammarna. Kommunen har även gjort övervint-ringsgropar och lagt ut död ved intill dammarna vilka också bör kunna användas som övervintringsområ-den.

Salamanderdammar i Gränbyparken.

Illustration Ekologigruppen AB



* Artskyddsförordningen anger att det är viloplatsler och fortplantningsområden som ska skyddas.

Större vattensalamander har observerats i tre av Gränbyparkens dammar, samt i dammar utanför området, bl.a. vid Vaksala kyrka. Inventeringar av större vattensalamander har skett mellan åren 2009 och 2015. Trots insatta åtgärder pekar resultaten på en nedåtgående trend fram till 2013, som sedan följs av en möjligen stigande trend för åren 2014 och 2015.

*Observationer av större vattensalamander i Gränbyparken
Illustration Ekologigruppen AB*

*Orange gräns:
Planområdet*

*Röda små ringar:
Damm med observation av
större vattensalamander.*

*Röd + rosa ring:
Ursprungsdammen i Gränby-
parken*

*Blå ring:
Arten har eftersökts årligen
efter anläggning, men inte på-
träffats.*

*Stjärna:
En större salamander siktad i
ankdammen på Gränby gård
2012 (ej lämplig fortplant-
ningsmiljö)*



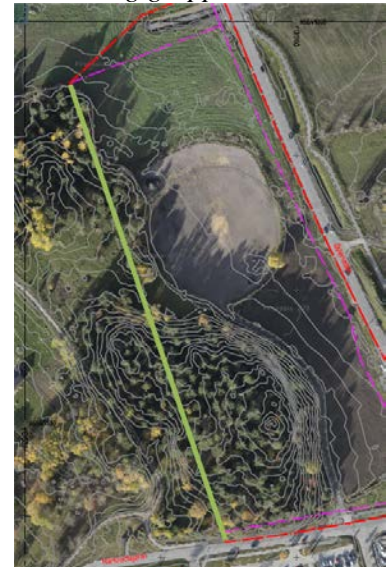
Utredning om potentiellt övervintringsområde

Kommunen undersökte våren 2015 om det aktuella planområdet utgör övervintringsområde för större vattensalamander (Pettersson och Åberg 2015). Ett driftstaket med fällor sattes upp längs med plangränsen i sydsydost till nordnordväst och kontrollerades dagligen varje morgon från 3 april till 15 maj mellan klockan 6 och 8. På så sätt skulle vattensalamandrar kunna fångas in i sin vandring från det då potentiella övervintringsstället mot dammarna i Gränbyparken. Fällorna möjliggjorde inte infångning av salamandrar i sin vandring åt det motsatta hållet.

Inga större vattensalamandrar återfanns, däremot hittades 60 mindre vattensalamandrar och åkergroda (se separat kapitel).

Placering av driftstaketet (grön linje).

Ill: Ekologigruppen AB



Bedömning

Detaljplanen ger en byggrätt i skogsbacken men ett byggande i den måste även vara förenligt med artskyddsförordningen och i det fallet bedömer/beslutar länsstyrelsen om en sådan åtgärd är möjlig – oavsett vad detaljplanen medger. Kommunen har med ledning av driftinventeringen 2015 gjort bedömningen att det inte är troligt att planområdet utgör en vistelsemiljö för större vattensalamander. Länsstyrelsen menar dock att även om ingen större vattensalamander återfanns i inventeringen, som utfördes under en säsong, så betyder det inte med säkerhet att det kan uteslutas att planområdet är en livsmiljö* för arten.

Större vattensalamander har hittats i tre olika lokaler i Gränby/Vaksala. Österleden och Vaksalagatan har mycket trafik och är troligen totala barriärer för större vattensalamander. Ett samband mellan salamanderpopulationen vid Vaksala och Gränby är därför endast teoretiskt. Det finns en tunnel under Österleden där salamandrar möjligen (genom tursamhet) kan ta sig förbi Österleden. Avståndet till denna från närmsta salamanderlokal är dock flera hundra meter och närmsta salamanderlokal ligger totalt sett minst 500 m bort och salamandrar måste dessutom passera ytterligare en väg. Slutsatsen måste bli att ingen spridning sker mellan lokalerna idag. Planens lokalisering intill Österleden och arenans tillkomst därinom innebär därför ingen ytterligare negativ påverkan på spridningsmöjligheterna för större vattensalamander.

Planens genomförande kan komma att väsentligt ändra naturmiljön och bör därför vara föremål för samråd enligt MB 12 kap 6 §. Åtgärder som inte är tillståndspliktiga eller anmälningspliktiga enligt andra bestämmelser i miljöbalken och som kan komma att väsentligt ändra naturmiljön ska anmälas för samråd till länsstyrelsen. Ibland kan det vara svårt att bedöma i hur stor omfattning åtgärden kan komma att ändra naturmiljön. Även i tveksamma fall bör en anmälan göras.

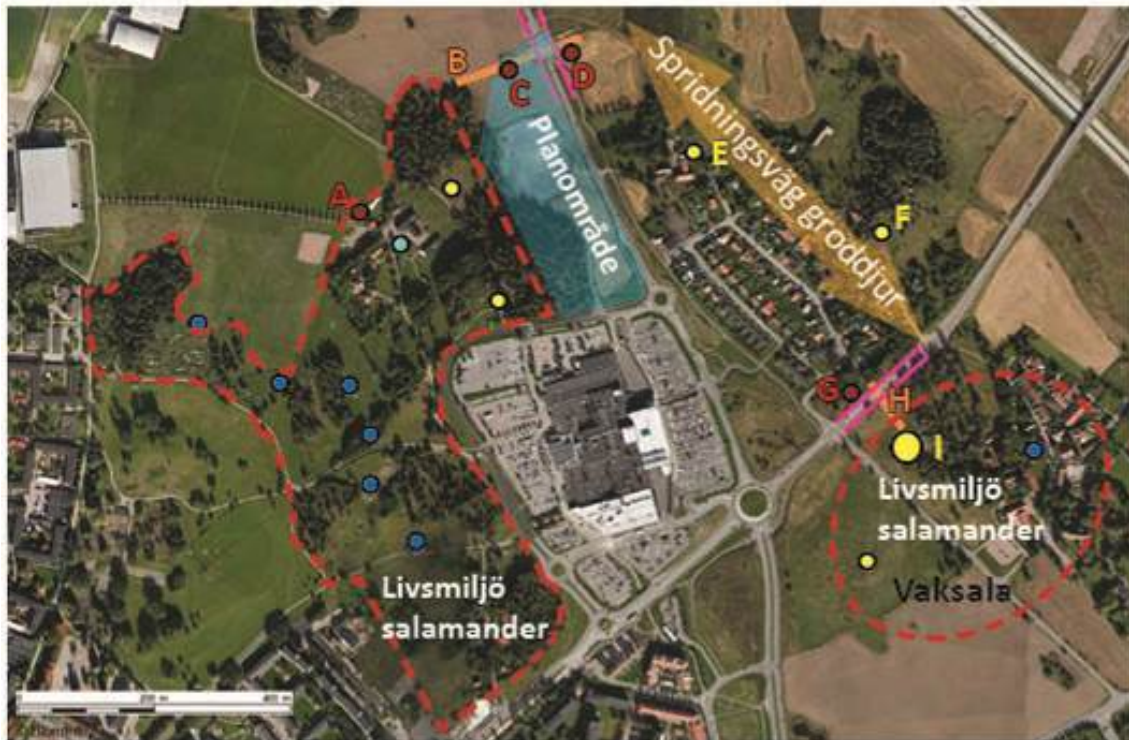
För att stärka populationen i Gränby behöver kommunen troligen vidta åtgärder för att underlätta spridning mellan populationerna i Vaksala och Gränby. Tänkbara åtgärder redovisas i grova drag i miljökonsekvensbeskrivningens kapitel 4.4.2.6. Tidpunkten för åtgärderna i förhållande till planens genomförande avgörs i samband med samrådet. Vanligtvis ska de förebyggande skyddsåtgärderna fungera innan området kan exploateras.

* Artskyddsförordningen anger att det är *viloplats*er och *fortplantningsområden* som ska skyddas..

Åtgärder

Åtgärder för att underlätta en spridningsväg mellan Vaksala och Gränby.

Genomförandet av de delar av detaljplanen som kan beröra groddjuren ska vara föremål för samråd enligt MB 12 kap 6 §. I samband med det avser kommunen att redovisa åtgärder för att underlätta spridning mellan populationerna i Vaksala och Gränby. Stadsbyggnadsförvaltningen har därför påbörjat ett arbete med att utreda hur en spridningsväg kan skapas mellan Vaksala och Gränbyområdet. Arbetet sker i dialog med länsstyrelsen. Tänkbara åtgärder redovisas i grova drag på följande sida. Tidpunkten för åtgärderna i förhållande till planens genomförande avgörs i samband med samrådet. Bilden nedan visar förslag till åtgärder som beskrivs på följande sida



Damm vid Gränby gård (A) för att underlätta spridning mot passagen under Österleden

En dräneringsbrunn som bör tas bort och ersättas av en mindre damm som bör kunna hålla vatten på naturlig väg. En vattenmiljö här skulle förbättra möjligheterna för att groddjuren vandrar österut.

Spridningsstråk (B) med dagvattendamm (C) mellan tallbacken och passagen under Österleden

En damm, med dagvatten från Arenan och en yta på ca 50 kvm, bör anläggas. Dammen bör ha ett djup som gör att den håller vatten under större delen av groddjurssäsongen (april–nov). Spridningsvägen genom viadukten under Österleden måste kombineras med groddjursbarriärer mot vägen. Vissa anpassningar av sidoområdena i själva viadukten kan också kompletteras med ”ledstrukturer”, t.ex. en rad med stenar genom hela tunneln. Delar av parkstråket mellan arenaområdet, tallbacken och viadukten kan planteras t.ex. med låga buskar och/eller omvandlas till ängsmark.

Dagvattendamm (D) öster om viadukten under Österleden

Dagvatten från Österleden kan samlas i en dagvattendamm nära viadukten. En groddjursbarriär behöver anläggas längs vägen även på denna sida av Österleden.

Urgrävning av våtmarker (E och F) i Brillinge backar

Småvatten kan grävas ur i ett par befintliga små våtmarker i lågpunkter i betesmarkerna (E och F). I övrigt bedöms inga särskilda åtgärder behövas då groddjuren har gott om lämpliga landmiljöer.

Damm vid och passage under Östhammarsvägen (G och H)

En passage, i form av en trumma för groddjur, under vägen bör göras i detta läge. En mindre damm bör anläggas. Passagen måste kombineras med groddjursbarriärer mot vägen på ömse sidor

Eventuellt skapande av vattenmiljö söder om Östhammarsvägen (I)

Våtmarken i betesmarken på Vaksalaläsidan skulle kunna förbättras för groddjur genom urgrävning till en permanent vattenmiljö.

Försiktighetsåtgärder under byggtiden:

Innan markarbeten påbörjas ska planområdets gräns mot kvarvarande naturmark, dvs tallbacken, samt mot den spridningsväg som ska anläggas norr om arenaområdet stängas av med stängsel som förhindrar groddjur att ta sig in i etableringsområdet under byggtiden. Det ska göras på ett sådant sätt att eventuella groddjur som befinner sig inom området kan tas sig ut (så att de inte blir instängda) men inte in.

Permanent barriär mot arenan behövs inte

När arenan väl är byggd behövs ingen permanent barriär i gränsen mot arenaområdet. Denna yta kommer sannolikt att vara så ogästvänlig för groddjur att de ändå inte söker sig dit. Åtminstone inte sedan de groddjursindivider som eventuellt övervintrat i detta område tidigare har gått ur tiden.

Övriga åtgärder

- Fortsatta uppföljningsinventeringar.
- Vid behov förbättring av de befintliga vatten- och landmiljöerna i Gränbyparken.

Mindre vattensalamander

Driftinventeringen utförd under 2015 visar att området används som övervintringsområde av *mindre* vattensalamander. Konsekvensen av detta är att dispens krävs för att få genomföra planen enligt 15§ artskyddsförordningen och kan ges med grund av: ”om det inte finns någon annan lämplig lösning och dispensen inte försvårar upprätthållandet av en gynnsam bevarandestatus hos artens bestånd i dess naturliga utbredningsområde”. Kommunen kan i samband med dispensen, om sådan ges, komma att förbindas med åtgärder för att upprätthålla en gynnsam bevarandestatus hos arten.

Åtgärder som gynnar större vattensalamander gynnar även övriga groddjur i området. Kommunen avser därför att hantera övriga groddjur, såsom mindre vattensalamander, inom ramen för samråd enligt miljöbalken 12 kap 6 § rörande åtgärder för större vattensalamander.

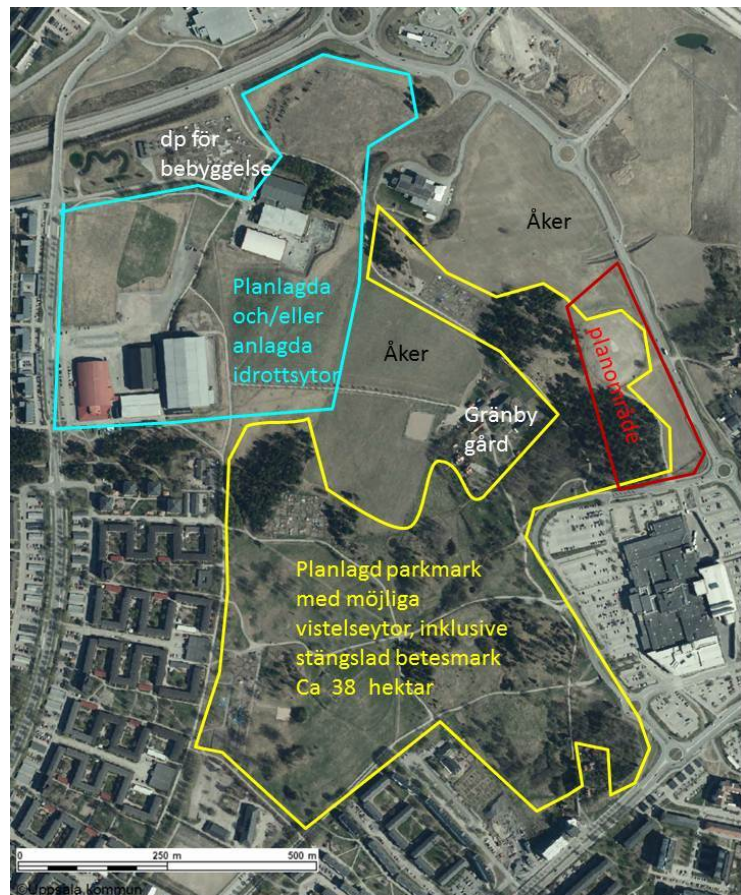
Åkergroda

Vid inventeringen av vandrande groddjur från planområdet gjordes ett antal fynd av åkergroda. Även åkergrodans livsmiljö är skyddad enligt 4 § 4 punkten artskyddsförordningen. Åkergrodan har dock till skillnad från större vattensalamander ”gynnsam bevarandestatus” inom EU varför kommunen bedömer, med stöd av konsult med expertkompetens om groddjur och kunskap om praxis av hantering av artskydd, att planens eventuella påverkan på åkergroda inte nödvändigtvis skulle anses strida mot artskyddsförordningen. Åtgärder som gynnar större vattensalamander gynnar även övriga groddjur i området. Kommunen avser därför att hantera övriga groddjur, såsom åkergroda, inom ramen för samråd enligt miljöbalken 12 kap 6 § rörande åtgärder för större vattensalamander.

Rekreation och friluftsliv

Gränbyparken

Planområdet berör det tätortsnära rekreationsområdet Gränbyparken. Den yta som är teoretisk möjlig att använda för rekreation är cirka 38 hektar. I Uppsala kommuns rapport Nära till naturen är det större grönområdet bedömt som ett ”promenadområde”, d.v.s. ett område som kan fungera för daglig rekreation för de kringboende. Gränbyparken har en nyckelfunktion i den rekreativa gröstrukturen för nordöstra Uppsala.



Rekreationstråk mellan Kvarntorget och Jällaområdet

Det mest betydelsefulla stråket som berör Gränbyparken förbinder innerstaden med närströvområdena utanför staden. Stråket går idag fram till E4 från innerstaden via Kvarntorget och Gränbyparken. I framtiden siktar Uppsala kommun på att förlänga stråket vidare under E4 och över Samnan till Jällaområdet. Tills vidare nås Jällaområdet via Nyby och Lerdammsparken där det finns en tunnel under E4 med en stig som leder till skogen.

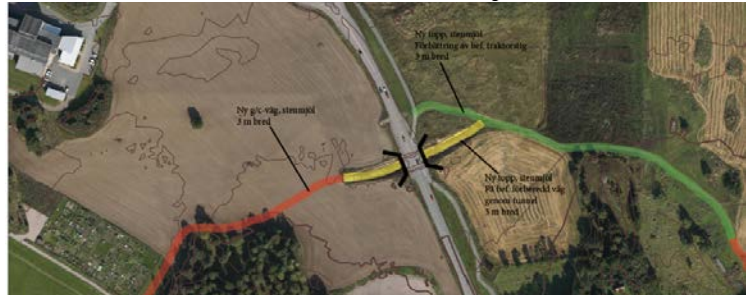
Enligt översiktsplanen ska stråket på lång sikt kompletteras med en förbindelse under E4 och över väg 288, i höjd med Brillinge.



Östra stadsrandsstråket

Kommunen planerar ett nytt rekreativstråk som ska gå utmed den östra stadsranden mellan Gamla Uppsala i norr och Slavsta i söder. I Gränby och Brillinge blir vackra hagmarker, odlingslandskap, jordbrukslandskap och fornlämningar mer tillgängliga. Stråket kommer att beröra den norra delen av planområdet, se bild nedan.

Den del av Östra stadsrandsstråket som passerar i norr.



Linnéstig

I anslutning till Sara Stina von Linnés gård i Gränby har Sara Stinas stig anlagts. Den är gjord för barn och på ett antal skyltar ledsagas man av Sara Stina von Linnés piga.

Gränby Gård

I Gränbyparken finns Gränby 4H-gård med levande lantbruksmiljö, med hästar, kor, får, getter, grisar, kaniner, höns, ankor m fl. Gården är öppen för barn, ungdomar och allmänhet. Gränby 4H-gården bjuder på många aktiviteter och är ett populärt utflyktsmål. Gården arrenderar marken från Uppsala kommun och är en av två 4H-gårdar i nordöstra Uppsala.



Gränby gård

Gestaltningen av Arenan är väldigt betydelsefull för hur den kommer att upplevas av dem som vistas i Gränbyparken och Gränby 4H-gården.

Gränby gård behöver kompenseras för den åkermark som tas i anspråk för den större vattensalamanderns behov. Det kommer troligen inte att vara möjligt för gården att utnyttja de åkerytor som finns i norra delen av Gränbyfältet eftersom de ingår i ett framtida utvecklingsområde, enligt aktualitetsförklaringen av översiktsplanen 2014-05-26.

Gränbyparkens gränser tydliggörs och stärks i terrängen. En utredning pågår inom stadsbyggnadsförvaltningen. Tydliga entréer till parken utformas och förses med informationstavlor.

Ett levande, biologiskt rikt jordbrukslandskap behålls och hävdas kring visningsgården Gränby 4H-gård. Gården har viktiga sociala och pedagogiska funktioner. Områdets rekreativa, biologiska, kulturella och landskapsmässiga värden tas tillvara och utvecklas. Gränby Linnéminne, liksom övriga intressanta företeelser inom området, värnas och visas.

FÖRUTSÄTTNINGAR OCH FÖRÄNDRINGAR

Föreslagen bebyggelse – Uppsala Arena

Uppsala Arena blir ett landmärke som tillför stadsranden och stadsdelen en märkesbyggnad med höga arkitektoniska kvaliteter. Anläggningen blir levande med en öppen och inbjudande karaktär även när den inte används för stora evenemang. Arenan betraktas som en del av staden och har god tillgänglighet för gång, cykel och kollektivtrafik. Arenan/UEC är tänkt att bli en plats för idrott, nöjen och möten med plats för ishockey- och basketmatcher i seriespel, konserter och evenemang samt större kongresser och mindre mässor. Utöver byggnaderna behövs dessutom ytor för torg, angöring för transporter till evenemang samt ytor för cykel och buss. Byggnaderna tillåts att vara 20 meter höga.

Det aktuella projektet Uppsala Event Center

Det arenabolag som vill bygga och driva anläggningen har utvecklat konceptet från ishockeyarena till ett mer varierat evenemangscener. Konceptet kallas därför Uppsala Event Center.

Ishockeyarenan är fortfarande den dimensionerande byggnaden med fasta mått för ispisten (hockeyplan) och den inre takhöjden. Det som kan varieras är antalet sittplatser, som beräknas bli cirka 6 800 vid matcher och 7 500 vid konserter, d.v.s. mindre än vad detaljplanen är dimensionerad för. Ispisten kommer att vara nedsänkt under mark så att entréplanet för besökarna hamnar i arenatorgets marknivå. Söder om och intill själva ishockeyarenan föreslås en byggnad som kallas ”Experia” med möjlighet till utställningar och aktiviteter. Utöver själva arena- och konferensfunktionen kommer det även att finnas 4 000 kvm kompletterande lokaler med ytor för service, serveringar och butiker med koppling till arenaverksamheten.

De illustrerade byggnaderna t.h. omfattar cirka 16 300 kvm byggnadsarea.

Anläggningen beräknas stå värd för cirka 120 evenemang arenas första år. Av de 120 evenemangsdagarna har de endast räknat med att åtta av dem är utsålda, d.v.s. ca 7 500 betalande åskådare. I kalkylerna beräknas besöksantalet uppgå till ca 410 000 betalande under det första året.

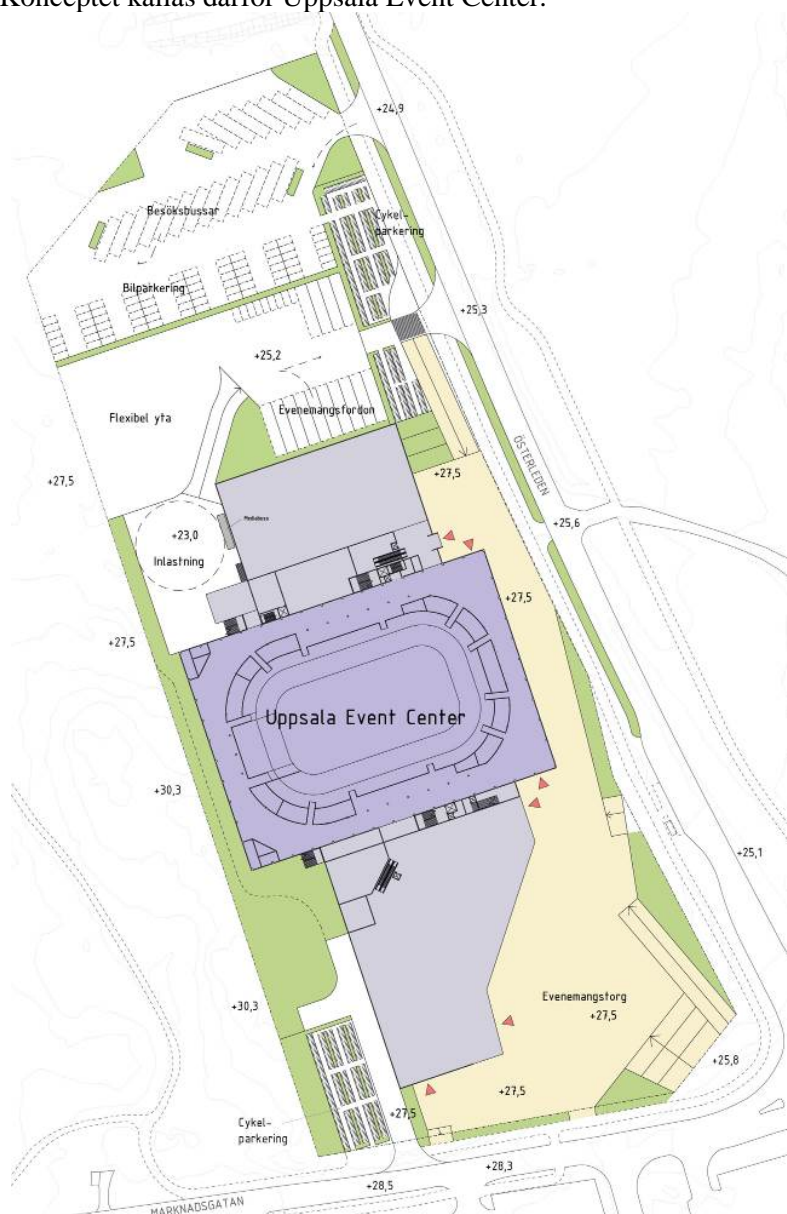


Illustration: Sweco Architects

Gestaltningsfrågor*

Planen behöver vara tillräckligt flexibel och ta höjd för en högkvalitativ gestaltning men plats för de besöks- och kommersiella verksamheter som behövs för anläggningens finansiering och verksamhet. Det är viktigt att det yttersta, synliga skiktet har ett fasadmateriale som utstrålar kvalitet, även om det finns andra enklare fasadmateriale innanför.

Följande aspekter på gestaltningen ska beaktas när planbestämmelserna tolkas:

- Arenaanläggningen ska hålla en hög arkitektonisk kvalitet som speglar dess status som märkesbyggnad.
- Arenaanläggningen ska fungera som en del i ett nytt stadsstråk längs Österleden, som förbinder bebyggelse i Östra Sala backe med det föreslagna utvecklingsområdet västerut mot Bärbyleden/väg 55. Det är viktigt att mötet med Österleden utformas så att det blir trivsamt och intressant att röra sig längs den planerade gång- och cykelbanan på Österledens västra sida.
- Den sida som är vänd mot Gränbyparken och Gränby gård bör ges en lugn utformning för att inte skada rekreativmiljön.
- Den sida som är vänd mot Marknadsgatan bör utformas så att kontakten mellan Gränby centrum och anläggningen känns naturlig och lättillgänglig.
- Marken på kvartersmarken runt arenaanläggningen ska på ett välkomnande och lättillgängligt sätt möta omgivande gator och parker med fokus på upplevelsen i ögonhöjd.

Idékoncept för det aktuella projektet Uppsala Event Center.

Anläggningen är tänkt att bli en viktig profilbyggnad för staden och bör annonsera sig mot Österleden och den bör därför gestaltas med öppenhet och ljus för att förstärka upplevelsen av evenemang och fest. Det aktuella projektet Uppsala Event Center är uppdelat i tre volymer där den centrala delen för arenarummet ger ett högre och spännande intryck. Den högre byggnadsdelen har i illustrationerna nedan en svepande fasadutformning för att signalera byggnadens innehåll, kvaliteter och hållbara profil. Fasadbeklädnad kan bli miljövänliga transparenta ETF-element samt olika skivmaterial, perforerad plåt och glas. Samtliga fasadmateriale blir valda för att minimera miljöpåverkan på dagvatten och omgivande mark.

Torget är tänkt att utformas som ett publikt stråk som binder ihop restaurang- och butiksentréer i söder till huvudentréerna till arenarummet i norr.

Vy från sydost på Österleden

Illustration Sweco Architects



* I programhandlingen från 2009 finns illustrationer på en anläggning som kan rymma de sportsliga aktiviteterna och kommersiella verksamheterna i projektet. Dessa tidiga illustrationer är inte längre aktuella.

Vy från nordväst på Österleden

Illustration Sweco Architects



Vy från den västra delen av Marknadsgatan, den gula linjen markerar byggnadshöjden på det aktuella projektet Uppsala Event Center.

Illustration Sweco Architects



Planbestämmelser för den föreslagna bebyggelsen

ANVÄNDNING

Kvartersmark

R₁ Evenemangsarena. Inslag av handel och andra verksamheter med koppling till arenaverksamheten får förekomma i begränsad utsträckning.

Egenskaper

UTNYTTJANDEGRAD

e₁ 0000 Största tillåtna byggnadsarea är 20 000 kvm.

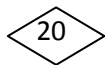
Motivet till den stora och flexibla byggrätten är att den är nödvändig för att möjliggöra en placering av anläggningen nära Gränby centrum (viktigt för verksamheten) eller nedanför kullen (möjliggör ett bevarande av skogsbacken). Byggrätten anges i byggnadsarea eftersom byggnaderna inte utformas med ”våningar” i vanlig bemärkelse. Den del av kvartersmarken som inte har bestämmelsen ”byggnad får ej uppföras” är cirka 39 000 kvm stor. Den största tillåtna byggnadsarean är ungefär halva den ytan, 20 000 kvm.

BEGRÄNSNINGAR AV MARKENS BEBYGGANDE

 Byggnad får ej uppföras

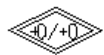
Motiv: Huvuddelen av kvartersmarken får bebyggas men mot Gränbyparken lämnas en 12 meter bred zon där byggnad inte får uppföras. Zonens bredd är främst till för att möjliggöra de markarbeten som är nödvändiga för anläggningens uppförande.

PLACERING, UTFORMNING, UTFÖRANDE



Högsta totalhöjd i meter ovan mark. Totalhöjden får räknas från den högsta punkten på den mark som berörs av byggnaden. Det är markhöjden på plankartans grundkarta som ska ligga till grund för beräkningen av totalhöjd.

Motiv: se nästa sida



Högsta totalhöjd +50 meter över nollplanet.

Motiv: se nästa sida

f₁ Arenabyggnadens utformning och ytmaterial ska ges en hög arkitektonisk kvalitet som speglar dess status som märkesbyggnad samt som motsvarar dess väldiga storlek och exponerade läge. Vid eventuella om- och tillbyggnader ska utformningen vara sådan att byggnaden framstår som en arkitektonisk helhet. Detaljer ska utformas med stor omsorg.

Motiven till bestämmelsen **f₁** är att anläggningen blir ett av stadens viktiga ansikten utåt, en byggnad med hög profil som kommer att ta emot ett stort antal besökare från andra delar av landet. Byggnadens storlek och exponering medför också att kraven på en högkvalitativ byggnad ökar.

f₂ Fasadernas och takens ytskikt får ej bestå av material som domineras av koppar eller zink. **Motivet** till bestämmelsen **f₂** är att minska risken för att dagvattnet förorenas av koppar och zink.

f₃ Mark och eventuella stödmurar som vetter mot Österleden ska utformas med ett stort inslag av avtrappningar och växter. **Motivet** till bestämmelsen **f₃** är att många i framtiden kommer att röra sig längs den föreslagna gång- och cykelbanan på Österledens sydvästra sida och att en eventuell stödmur måste utformas så att den inte uppfattas som en stum och stängd mur för dem som rör sig i gatunivå.

Trafik och tillgänglighet

Planområdet för arenan ligger på en plats med goda förutsättningar för biltrafik och med en potential till goda förutsättningar för angöring med cykel och kollektivtrafik. Det är däremot inte möjligt att avsätta mark för parkeringar enbart till arenans behov och därför är det viktigt att utreda vilka förutsättningarna är att minska behovet av bilangöring och att förbättra möjligheten till angöring med gång-, cykel- och kollektivtrafik.

Tillgänglighetsanalys (Trivector, juni 2014)

Kommunen har låtit utreda arenans tillgänglighet i ett brett perspektiv med fokus på ett hållbart resande och en god tillgänglighet utan nya parkeringsytor och beställde i april 2014 en tillgänglighetsanalys av Trivector. Syftet med utredningen var att kartlägga förutsättningarna för en hög tillgänglighet till Uppsala Arena genom ett hållbart och attraktivt resande. Utredningen skulle även identifiera behovet av kompletterande åtgärder som kan krävas för att skapa bättre förutsättningar för arenans attraktivitet ur tillgänglighetsperspektiv. Hela utredningen finns som bilaga men citeras även flitigt i detta kapitel.

Observera att analysen grundas på antagandet att arenan är större än det aktuella projektet Uppsala Event Center. Parkeringsbehovet kommer dock fortfarande att var stort.

Citaten från Tillgänglighetsanalysen* markeras med *blå bakgrund och kursiv stil*.

Förutsättningar enligt Tillgänglighetsanalysen

Tillgänglighetsanalysen bygger huvudsakligen på de besökstal som Arenabolaget kalkylerar med.*

	Hockey	Basket	Övrig sport	Konf & nöjen	Genomsnittspublik	Utsålt
Arenabolagets kalkyl	4 000	1 850	3 500	3 800*	3 400	8 000 (10 000)
Dagens publiksnitt	1 261	1 200	-	-	-	-
Utredningens justering	3 000	1 500	-	-	-	-

”Arenabolaget har inte kunna lämna några uppgifter om det förväntade antalet besökande vid nöjesevenemang, då sådana kan vara av vitt skilda karaktär och omfattning. Även uppgifter om resvanor och upptagningsområde är osäkra för dessa. Fortsatta resonemang och beräkningar förhåller sig därför till sportevenemang.

De 66 sportevenemangen och de tillkommande 28 nöjesevenemangen har generellt sett evenemangsstart kvällstid någon gång mellan kl. 18.00–24.00. Helger är det dock inte ovanligt att matchstart är redan kl. 16.00. Spelschemat för idrottslagen ligger fastlagt ett par månader innan säsongstart, varför efter övriga evenemang i arenan och området kommer att få anpassas efter detta lagda tidsschema.

Vid idrottsevenemang gör Arenabolaget uppskattningen att närmare ca 80 % av åskådarna i normalfallet kommer från Uppsala kommun. Vid möten och konferenser uppskattar de istället att motsvarande 80 % av besökarna kommer från andra kommuner, alltså mer långväga och regionalt.”

***Observera** att analysen grundas på antagandet att arenan är större än det aktuella projektet Uppsala Event Center.

Tillgänglighetsanalysens* slutsatser och förslag till åtgärder för att minska bilberoende till arenan:

"I tabell nedan listas åtgärdsförslag. De första är kategoriserade som "basåtgärder", med det menas åtgärder som bör och kan användas för alla typer av evenemang, men i olika omfattning. Det är också åtgärder som kommunen respektive Uppsala arena har stor rådighet över."

Tabell 6-1 Åtgärdsförslag och kommunens respektive Uppsala arenas rådighet markerat som ++ (stor/kan genomföra själv), + (ganska stor, men har ej full rådighet), 0 (ingen rådighet/kräver dialog med flera parter).

Nr	Åtgärd	Kommunens rådighet	Uppsala arena
"Bas-paketet":			
1	Förstärk kollektivtrafiken vid stora evenemang	+	+
2	Informera om resmöjligheter på organisatörens/evenemangets webbsida, inkl. uppmuntra samåkning	0	++
3	Bygg ut gång- och cykelvägnätet	++	(+)*
4	Ljussätt arenastråk för gång och cykel till arenan	++	(+)*
5	Erbjud bra cykelparkering inom arenans kvartersmark	0	++
"Extra-paketet":			
6	Kombinerade inträdes- och resbiljetter	0	+
7	Uppmuntra ökad charterbusstrafik genom förmånliga biljetter	0	+
8	Anpassa trafikljusen vid större evenemang (för att effektivisera trafiksystemet)	++	0
9	Avgiftsbelägg parkering	0	+
10	Samnyttjande av parkering	+	+

*inom området

Utöver de ovanstående åtgärderna kan man även överväga andra möjligheter, t.ex. att differentiera biljettpriserna till arenan eller att kräva ett visst antal passagerare i bilen för att få parkera nära arenan.

Gång- och cykelvägnätet

Gående

I stor sett alla besökare kommer att promenera någon del av färden till och från arenan. Vissa går kanske hela vägen och andra går den sista biten mellan arenan och cykel-, bil- eller bussparkeringen eller kollektivtrafikhållplatsen. Ett rimligt gångavstånd kan vara halvtimmes promenad, vilket i lugnt tempo motsvarar åtminstone 2 km. Arenan bör därför ha goda gångförbindelser från alla väderstreck.

Gång och cykel – Nuläge

Av kommunens drygt 200 000 invånare bor 80 000 personer inom fyra kilometers gångavstånd på gång- och cykelväg (befintliga och föreslagna) från Uppsala Arena. Pågående planering för ytterligare bostäder kan innebära ytterligare 10 000 invånare i närområdet.

Gång och cykel – Planerade förändringar

För att avlasta gatunätet och gynna ett hållbart resande är det önskvärt att så många besökare som möjligt kan komma gående eller cyklande. Gång- och cykelvägnätet bör förbättras med nya sträckningar, delvis bättre standard och tydligare skyltning. Med några nya länkar i gång- och cykelvägnätet kommer minst 60 000 personer att bo inom 3 km gång- och cykelavstånd och minst 90 000 personer att bo inom 5 km gång- och cykelavstånd.

För att gång och cykel ska vara ett attraktivt alternativ är det även viktigt med gena cykelvägar, att det är lätt att hitta och att nätet upplevs som tryggt och trevligt att använda. Genhetsknoten mellan den faktiska cykelvägen och fågelvägen bör inte överskrida 1,25, det vill säga cykelvägen bör inte vara mer än 25 procent längre än fågelvägen. Cykelvägarna bör vara tydligt skyltade och hänga samman i ett stråk.

Det är en fördel om man som cyklist kan välja mellan ett ”dagnät” och ett ”kvällsnät”, det vill säga; helt separerade cykelvägar genom grönområdena bör ha en alternativ väg där människor och bilar rör sig. Trevlighetsaspekter och trygghetsaspekter är faktorer som inte ska underskattas när det gäller hur mycket gång- och cykelvägnätet används.



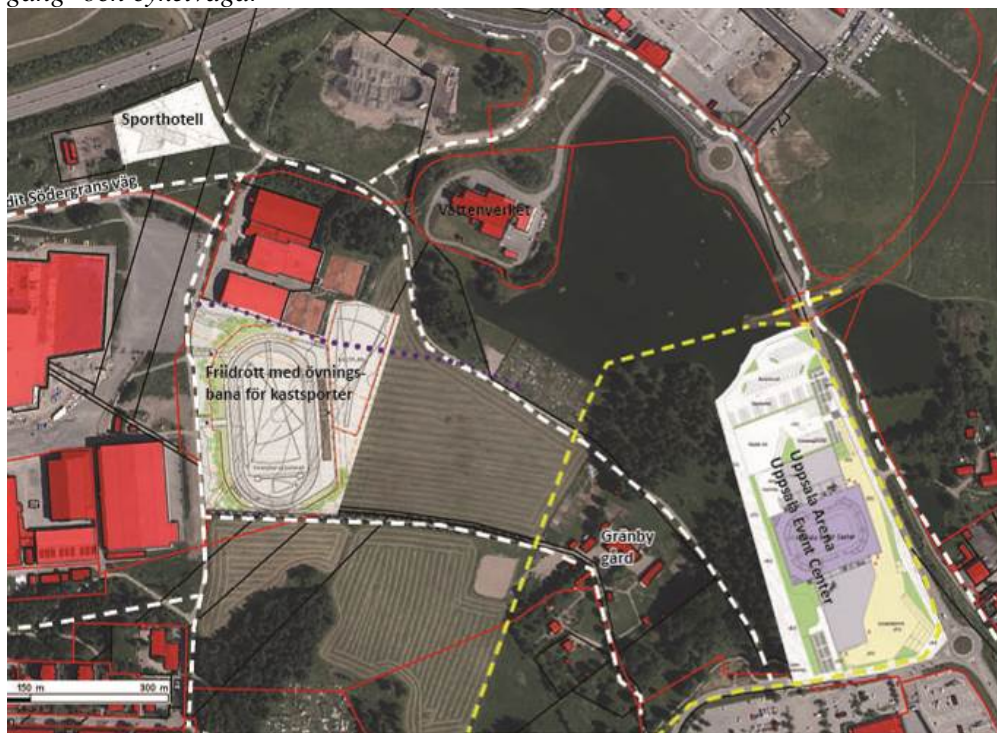
Gång och cykel – Åtgärdsförslag för gång- och cykelvägnätet

Slutsatserna som kan dras i Tillgänglighetsanalysen* är att:

- Marknadsgatan bör kompletteras med en ny cykelbana på den norra sidan och ytterligare övergångsställen.
- Vaksalagatans västra sida bör ges en bättre cykelstandard, då den är det genaste stråket mellan Resecentrum och arenan.
- Det bör utredas om cykelvägen mellan Storvreta och Uppsala kan kopplas ihop med stråken till arenan Norra Slavstavägen kompletteras med en cykelbana.
- Passagerna över Fyrislundsgatan ses över.
- En ny gång- och cykelväg bör knyta ihop den norra delen av planområdet med gång- och cykelvägen till Nyby och med gång- och cykelvägen vid Gränby sportfält/västra Gränby. Det skulle även medföra en genare gång- och cykelväg mellan von Bahrskas häcken/Lagerlöfs väg och arenan. Cykelpassagen över Gamla Uppsalagatan kan behöva ses över i samband med det.**

Det senaste förslaget till disposition av friidrottsarenan på Gränby sportfält (2016-01-27) innebär att övningsbanan för kastsporier blockerar den tänkta förbindelsen mellan Gränby sportfält och Uppsala Arena som bl.a. illustreras i detaljplanen för Gränby sportfält, östra (dnr 2012/20201). Diskussioner pågår om möjliga justeringar till förmån för en bättre framkomlighet än vad illustrationen nedan visar.

Kollaget nedan visar Uppsala Arena, Gränby sportfältets friidrottsarena samt befintliga och föreslagna gång- och cykelvägar



Vit streckad linje – befintliga gång- och cykelvägar

Gul streckad linje – föreslagna gång- och cykelvägar i principiell sträckning (inte detaljstuderade)

Lila prickad linje – föreslagna gång- och cykelväg som eventuellt kan omöjliggöras av sportfältets planerade övningsbana för kastsporier.

***Observera** att analysen grundas på antagandet att arenan är större än det aktuella projektet Uppsala Event Center.

****Observera** att det senaste förslaget till disposition av friidrottsarenan på Gränby sportfält (2016-01-27) kan omöjliggöra en gen förbindelse mellan Gränby sportfält och Uppsala Arena, enligt förslaget ovan. Se även nästa sida.

Cykel – Angöring, parkering och utfart

När gång- och cykelvägnätet förbättras måste det följas upp med god tillgång till cykelparkeringsplatser i goda lägen mellan de anslutande gång- och cykelvägarna och arenaanläggningens entréer. Parkeringsplatserna bör ingå som en del av arenaanläggningen.

Tillgänglighetsanalysen*:

”För ett genomsnittligt sportevenemang krävs det 480–550 cykelparkeringsplatser (motsvarande 840–960 kvm). Vid ett slutsålt sportevenemang (8 000 åskådare) uppgår behovet till 1 280 parkeringsplatser. Eftersom arenan förväntas sälja slut vid endast ett fåtal dagar per år, är det rimligt att en andel av cykelparkeringarna är mobila och placeras ut i samband med större evenemang.”

Planbestämmelser

GATA Trafik. Utrymme skapas för separata gång- och cykelbanor på allmän plats längs Österleden och Marknadsgatan.

n₂ Marken ska utformas så att minst 12 cyklar/100 åskådarplatser och minst 15 evenemangsbussar vid behov kan parkeras i arenans närhet. Cykel- och bussparkeringsplatserna ska lokaliseras till ett, för besökaren, bättre läge än eventuella bilparkeringsplatser för besökare (undantaget parkeringar för rörelsehindrade).

Motiv:

Gång- och cykelvägnätet behöver förbättras. Planområdets utökning i norr möjliggör en breddning av bron på Österleden över gång- och cykeltunneln så att en gång- och cykelbana vid behov kan byggas utan att körfälten för bil- och kollektivtrafik behöver göras smalare. Alternativet är att leda gång- och cykelbanan i en slinga runt gång- och cykeltunneln, men det skulle i så fall vara en nödlösning med en irriterande omväg för gående och cyklister.

Enligt tillgänglighetsanalysen* kan det behövas upp till 1200 parkeringsplatser för cykel för att gynna ett hållbart resande när arenan har 10 000 åskådarplatser (inklusive stående). Det innebär utrymme för 12 cyklar per 100 åskådarplatser. Det aktuella projektet Uppsala Event Center räknar med en kapacitet på 7 500 åskådare vid konserter, vilket medför ett behov av att cirka 900 cykelplatser säkerställs på kvartermark. Parkeringsplatserna kan vara tillfälliga eftersom de endast berör ett fåtal tillfällen per år.

***Observera** att analysen grundas på antagandet att arenan är större än det aktuella projektet Uppsala Event Center.

Kollektivtrafik

Stads- och regionbussar – Nuläge

Tre hållplatser ligger i närheten av Uppsala arena.

- *Hållplatsen Marknadsgatan* ligger ca 50–250 meter från arenan och har två alternativa påstigningsplatser för södergående trafik. Marknadsgatan angörs på dagtid, två gånger i timmen av ringlinje 41, vilken angör flera av Uppsalas viktiga handels- och servicepunkter men med restid om drygt 30 minuter till/från centrala Uppsala. Dessutom trafikeras hållplatsen under vissa tider på vardagar av linje 127 samt en regionbuss. Båda har karaktären av arbetslinjer och går endast fåtal turer morgon och kväll.
- *Hållplatsen Gränby centrum* ligger på 500 meters gångavstånd från arenan. Den är uppdelad så att stadstrafiken angör entrén till Gränby centrum medan regiontrafikens hållplats ligger ute vid Vaksalagatan. Härifrån avgår buss nummer 10 till Uppsala centrum med som bäst kvartstrafik. Restiden är 11 minuter. Hållplatsen trafikeras även av sju regionbussar.
- *Hållplatsen Gränby sportfält*, ligger på gångavstånd från Uppsala Arenan. Gränby sportfält trafikeras av stomlinje 3 med en turtäthet på tio minuter. Gångavståndet dit är 1,4 kilometer.

Avståndet till hållplatser vid Gränby centrum behöver inte ha någon särskilt negativ effekt på kollektivtrafikens attraktivitet eftersom gångavståndet ger en naturlig utspridning av resenärer när arenan töms. För att förbättra kollektivtrafikens attraktivitet är det dock viktigt att arbeta vidare med en högre turtäthet, vilket ger betydande förbättringar på den totala restiden dörr till dörr.

Stads- och regionbussar – Planerade förändringar

Kollektivtrafikförvaltningen UL planerar ett nytt linjenät 2016 och det kan då bli aktuellt att införa fler stomlinjer, med tätare turtrafik och särskild hållplatsstandard. Definitivt beslut om linjenätet och stomlinjerna kommer att tas först under 2016. Av den anledningen går det inte att säkert säga hur framtida kollektivtrafik kommer att försörja norra Gränby.

Det finns också långtgående planer på att utveckla hållplatsen vid Gränby centrum så att den blir ”en andra trafiknod, bredvid Uppsala Resecentrum”, det vill säga en större bytespunkt i kollektivtrafiksystemet. Detta skulle underlätta för resenärer från Uppsalas östra landsbygd att smidigt ta sig till arenan, förutsatt att Gränby också trafikeras av en buss till arenan med 10-minuterstrafik. Detaljplanen för Sydvästra Gränby centrum (dnr 2013/2591) antogs 2016-01-27 och möjliggör en sådan trafiknod.

Stads- och regionbussar – Tillgänglighet

Med dagens planer kommer resande från Uppsala Arena att kunna välja mellan att gå till Gränby centrum för ett stort och tätt trafikutbud, eller vänta på en ringlinje vid den näraliggande hållplatsen. Ett ytterligare alternativ är Gränby sportfält och stombusslinje 3, men en gånglänk hit behöver då bli genare. En fördel är att det ger valmöjlighet och minskar den momentana belastningen på bussar genom en utspridningseffekt. En nackdel är att kollektivtrafiken förlorar i konkurrensfördelar gentemot biltrafiken genom längre upplevd restid.

Evenemangsbussar

Till större evenemang kan man räkna med att många besökare vill komma med särskilda evenemangsbussar. I Tillgänglighetsanalysen* görs bedömningen att det inte behövs mer än 15 parkeringsplatser för sådana. Parkering bör vara nära arenan dels för att dessa besökare inte har lokalkännedom och dels för att besökarna återvänder till sina bussar samtidigt när evenemanget är slut.

Kollektivtrafik – Åtgärdsförslag

Österledens sektion rymmer endast två körfält på sträckan utanför planområdet och det medför att biltrafik och kollektivtrafik måste trafikera samma körfält. Vid stora evenemang kan det bli många bilar som samtidigt tömmer parkeringata längs Österleden och det kan orsaka problem för kollektivtrafiken. Det bör därför skapas en möjlighet att bredda gatan till åtminstone tre körfält. En ökad turtäthet och fler kollektivtrafiklinjer medför även ett behov av en större yta för hållplatser.

Planbestämmelser för kollektivtrafik och cykel

Planen möjliggör hållplatser längs Österleden för att underlätta en bättre tillgänglighet med buss.

GATA Trafik. Planen ger bl.a. utrymme för en busshållplats längs Österleden samt en eventuell breddning för att möjliggöra ett separat kollektivtrafikkörfält.

n₂ Marken ska utformas så att minst 12 cyklar/100 åskådarplatser i arenan och minst 15 evenemangsbussar vid behov kan parkeras i arenans närhet. Cykel- och bussparkeringsplatserna ska lokaliseras till ett, för besökaren, bättre läge än eventuella bilparkeringsplatser för besökare (undantaget parkeringar för rörelsehindrade).

Motiv:

Enligt Tillgänglighetsanalysen* kan det behövas upp till 15 parkeringsplatser för evenemangsbussar för att gynna ett hållbart resande när arenan är slutsåld. De behöver i så fall säkerställas på kvarteretsmark.

Tillgänglighet för funktionshindrade

En ny byggnad ska enligt lag utformas så att den är tillgänglig och användbar för personer med nedsatt rörelse- eller orienteringsförmåga. Tillgängligheten prövas i detalj vid bygglov och tekniskt samråd.

Tillgängligheten för funktionshindrade är en viktig fråga med tanke på att det aktuella projektet Uppsala Event Center har huvudentréer och besökstorg placerade 2,5 meter över den utpekade ytan för handikapparkering.

Även om kraven på vanlig bilparkering är en bråkdel av Uppsala kommuns parkeringsnorm så ska antalet handikapparkeringar beräknas som om anläggningen hade det antal parkeringsplatser som parkeringsnormen kräver. Se formuleringen nedan från den gällande parkeringsnormen (sid 8):

”Avståndet mellan parkering för personer med funktionsnedsättning till målpunkten ska inte överstiga 25 meter. Avståndet ska mätas utifrån gångavstånd och markbeläggningen ska vara fast, jämn och halkfri. Lutningen i längs- och sidled på angöringsplatser och parkeringsplatser för rörelsehindrade bör inte överstiga 1:50.

1 Platsen ska utformas så att den medger att rullstolen, med ramp eller lift, tas in från sidan av ett fordon. Om inte intilliggande yta kan användas ska parkeringsplatsen vara 5 meter bred. Minst en parkeringsplats för besökande, vid bostäder och verksamheter, ska anläggas. Därutöver ska man bereda plats för flera platser om behov uppstår. En andel om 5 procent av det totala antalet parkeringar som anläggs ska vara avsedda för funktionsnedsatta.

2 En anpassning kan göras utifrån verksamheten. Exempelvis kan en vårdinrättning behöva fler antal besöksplatser för funktionsnedsatta”.

***Observera** att analysen grundas på antagandet att arenan är större än det aktuella projektet Uppsala Event Center.

Biltrafik

Gatunät för bilar

Planområdet gränsar till Österleden och Marknadsgatan.

Österleden

Österleden har karaktären av genomfartsled i stadens utkant och används i stor utsträckning som förbindelse mellan E4:ans norra avfart/Bärbyleden och Gränby centrum/norr Fyrislund. Gatan är idag åtta meter bred med ett körfält i vardera riktningen samt en separat gång och cykelbana längs med körbanan. Vid den senaste trafikräkningen 2012 uppmättes 13 000 fordon/veckomedeldygn på sträckan utanför planområdet. Österleden behöver bättre framkomlighet för gång- och cykel- samt kollektivtrafik när marken sydväst om gatan bebyggs. Det är särskilt viktigt att gatunätet ger utrymme för en prioritering av kollektivtrafiken för att gynna en låg bilandel hos arenans besökare.

Marknadsgatan

Marknadsgatan fungerar som matargata till Gränby centrum och trafikeras av cirka 10 500 fordon/veckomedeldygn på sträckan utanför planområdet. Huvuddelen av transporterna till och från Gränby centrum angör från den östra delen av gatan. Gatan är 8 meter bred med en körbana i vardera riktningen samt en något otydlig gång- och cykelbana på den södra sidan av gatan i den östra delen och på den norra sidan i den västra delen. Gående och cyklister som rör sig längs gatan måste byta sida längs sträckan. När/om Marknadsgatan byggs om enligt den pågående detaljplaneringen (se rubriken "TIDIGARE STÄLLNINGSTAGANDEN/Fortsatt arbete efter programmet 2011-2014") kommer gatan troligen att utformas så att besöks-trafiken till Gränby centrum minskar och så att dess attraktivitet som genomfartsgata minskar.

Bil – Angöring och parkering

Arenaområdet ligger väl tillgängligt för bil från Österleden och i förlängningen från E4 och väg 55 samt från de stora huvudgatorna Vaksalagatan, Fyrislundsgatan och Råbyvägen. Väg- och gatunätet till trots finns de små möjligheter att ordna angöring för bilar inom planområdet. Det är därför av största vikt att andra trafikslag gynnas för att stimulera ett annat resande än med bil. I den bilagda Tillgänglighetsanalysen* (Trivector Trafik 2014*) beskrivs vilka åtgärder som behövs för att minska behovet av att anpassa arenans omgivning och gatunätet till en stor andel bilresenärer. Enligt uppskattning av arenabolaget kommer vid sportevenemang uppskattningsvis 80 % av besökarna generellt sett från kommunen, och resterande 20 % mer långväga ifrån. Beroende på varifrån besökarna kommer har de olika förutsättningar att använda olika färdmedel.

Frekvensen av besökande bilar kommer att variera kraftigt under dygnet, veckan och året:

- Vardagar utan större evenemang.
Arenan kommer huvudsakligen att trafikeras av besökare till handel och andra dagliga verksamheter i arenan samt av personal.
- Återkommande sportevenemang/seriespel (1800–4000 besökare, 60–70 gånger/år)
Antalet fordonsrörelser som alstras på Österleden uppgår högst till ett tusental bilar (inklusive söktrafik till parkeringsplatser i närområdet). Det motsvarar på sin höjd en ökning med 10 % jämfört med veckomedeldygnstrafiken på Österleden. En så låg procentuell ökning av trafiken ger ingen större förändring av bullervärdena på gatan.
- Stora evenemang (Aktuellt projekt UEC: 4 000–7 500 besökare 25–30 gånger/år):
Antalet parkeringsplatser är detsamma som ovan, varför söktrafiken kan komma att öka. Flera evenemangsbussar och en tätare linjetrafik kan i viss mån påverka bullernivåerna cirka 2–3 kvällar per månad, men utslaget per år blir det en ytterst liten trafikökning per veckomedeldygn.

***Observera** att analysen grundas på antagandet att arenan är större än det aktuella projektet Uppsala Event Center.

Tillgänglighetsanalysen*:

”Enligt den nationella resvaneundersökningen görs 54 % av resorna inom kategorin ”underhåll och kultur” (inom vilken evenemang vid arenor hör) med bil. Denna andel varierar ganska mycket beroende av typ av evenemang och hur förutsättningarna att resa med olika färdmedel ser ut. Man vet t.ex. att en större andel generellt reser med bil på helgeevenemang (då reser man oftast med familjen). En sammanställning i Movea13 som bl a hänvisar till en studie av Nordplan (2003) visar att andelen som kör bil till olika hockeyarenor ligger mellan 30 % (Stockholm, Göteborg med goda kollektivtrafikförutsättningar) och 80 % (Umeå, Luleå). Löfbergs lila arena i Karlstad som ligger ca 4 km från järnvägsstationen har enligt en Trivector-rapport 70 % bilandel till Färjestads hemmamatcher (efter införande av hockeybuss som gett ökad bussåkning), tidigare 80 %.

Det finns studier som visar att antal personer per bil är högre till arena- och familjeevenemang än för en genomsnittsresa. Till evenemang reser man enligt Moveas studie 2–2,6 personer per bil.”

Parkeringsbehov med och utan särskilda åtgärder

Åtgärdsförslag, se sidan 21	Utan åtgärder	”Baspaketet”	”Extrapaketet”
Behov av parkeringsplatser, beroende på evenemang	470–1300	370–1200	290–800

Den mest begränsande faktorn när det gäller tillgängligheten med bil är tillgången på parkeringar. I Tillgänglighetsanalysen* görs bedömningen att det – utan särskilda åtgärder för att gynna gång-, cykel- och kollektivtrafik – behövs 470–560 parkeringsplatser för ett genomsnittligt evenemang och cirka 1 100–1 300 parkeringsplatser för ett utsålt sportevenemang. Arenabolaget utgick tidigare från ett behov av 25 parkeringsplatser per 100 besökare, och ställde detta i relation till arenans kapacitet om 8 000 till 10 000 åskådare beroende på evenemang. Detta gav då ett behov av 2 000 till 2 500 parkeringsplatser. Det aktuella projektet Uppsala Event Center kommer dock att ha en lägre kapacitet för högst 7 500 åskådare. Av 120 evenemangsdagar är det dock endast 8 dagar man kalkylerar med slutsålt, vilket aktualiserar frågan om det är rimligt att dimensionera parkeringsbehovet efter den absoluta maxbelastningen. Arenabolagets önskemål om 2 500 parkeringsplatser motsvarar en yta på cirka 7 hektar, om dessa ordnas som markparkering. Uppsala kommun kan inte långsiktigt tillhandahålla mark för så många markparkeringsplatser i anläggningens absoluta närhet.

I Tillgänglighetsanalysen* gjordes tre scenarier med olika prognos för publikens storlek och olika färdmedelsandel (uppdelat i gång, cykel, kollektivtrafik, avlämning/taxi samt bil). Parkeringsbehovet blir då följande, utan särskilda åtgärder för att stimulera annat resande än med bil.

Tillgänglighetsanalysen*:

Scenarierna 1–3 beskrivs i Tillgänglighetsanalysen*.

Tabell 5-4 Hur många bilplatser behövs utifrån antagande om respektive scenario och olika publiktillströmning? I bilplatsbehovet har räknats bort 15 %, då dessa kan förväntas vara befintliga kunder till handeln i området.

	Publik	Scenario 1 - Hög	Scenario 2 - Mellan	Scenario 3 - Låg
Hockey, arenans kalkyl	4 000	840	660	550
Hockey, dagens snitt	1 261	260	210	170
Hockey, utredarens kalkyl	3 000	630	490	410
Genomsnittligt evenemang	3 417	710	560	470
Utsålt sportevenemang	8 000	1 670	1 310	1 100

*Observera att analysen grundas på antagandet att arenan är större än det aktuella projektet Uppsala Event Center.

Tillgänglighetsanalysen*:

”För ett genomsnittligt evenemang bedöms parkeringsbehovet utan åtgärder (d.v.s. innan åtgärder vidtagits som främjar hållbara transporter kollektivtrafik, cykel och gång) till mellan ca 560 parkeringsplatser, och för ett utsålt sportevenemang om 8 000 åskådare krävs ca 1 300 parkeringsplatser (scenario 2).”

”Denna tillgängliga kapacitet i parkeringssystemet ska ställas i relation till vad vi tidigare redogjort för är bruttobehovet av parkering för Uppsala Arena (se Tabell 5-4). För ett genomsnittligt evenemang uppskattar vi parkeringsbehovet till 470–560 parkeringsplatser. För ett utsålt sportevenemang är vår bedömning att det skulle krävas 1 100–1 300 bilparkeringsplatser.

Detta innebär att det även för ett genomsnittligt evenemang skulle råda en viss brist på parkering i området, vilket aktualiserar behovet av att införa åtgärder som påverkar färdmedelsvalet till arenan som även övriga verksamheter i området kan ansluta sig till eller ha nytta av.”

”Parkeringsbehovet, med åtgärderna i ”bas-paketet”, blir 440–510 bilparkeringsplatser för genomsnittsevenemanget och 1 040–1 200 för de största evenemangen. Det innebär att man nått och jämnt klarar behovet för genomsnittsevenemanget, men att det blir ett underskott på parkering vid de största evenemangen, som måste lösas med fler åtgärder. Till detta ska dock tilläggas att förbättrat gång- och cykelnät även gynnar Gränby centrum som kan få ett förändrat resande, vilket i sin tur ger fler lediga bilplatser. Detsamma gäller övriga funktioner på Sportfältet, som får nytta av en förbättrad kollektivtrafik och genare gång- och cykelvägar. Denna effekt har vi inte räknat med här. En del av kunderna till evenemangen är förmodligen till viss del samma kunder som till köpcentrumet Gränby centrum. Denna andel uppskattas till ca 15 % av arenans besökare, vilket innebär att dessa redan är befintliga parkörer på Gränby centrums parkeringar och således inte ska räknas dubbelt.

I beräkningarna har vi utgått ifrån scenario 2 – Mellan (se Tabell 5-4), då vi anser att detta är en rimlig utgångspunkt för resandet till Uppsala Arena under förutsättning att inga förbättringsåtgärder vidtas.”

Tabell 6-2 Parkeringsbehov med åtgärder i bas-paketet och extra-paketet. Scenario 2 - Mellan.

	Resor med bil	Bilparkeringsplatser		Bilparkeringsplatser med samnyttjande handelsevenemang	
		Med 8 000 besökare	Med 3400 besökare (snitt)	Med 8 000 besökare	Med 3400 besökare (snitt)
Noll-läge/utan åtgärder	57 %	1 520	650	1 300	560
Med bas-paketet	40-45%	1 040-1 200	440-510	880-1020	370-440
Med extra-paketet	30 %	800	340	680	290

*med 3,0 per bil.

***Observera** att analysen grundas på antagandet att arenan är större än det aktuella projektet Uppsala Event Center.

Tillgången: Befintliga och planerade parkeringsplatser på gångavstånd från planområdet

Tabellen nedan visar befintliga och planerade parkeringsplatser samt uppdelningen av parkering på allmän plats och på kvartersmark. (Trivektor 2014*)

Idag finns det sammanlagt ca 2 140 parkeringsplatser som markparkering i norra Gränby, och därtill finns kantstensparkering i omkringliggande bostadsområden om sammanlagt ca 260 parkeringsplatser. Gränby centrum's parkeringsplatser är för närvarande tidsreglerade till fyra timmar, men utöver det är parkeringsplatserna inte reglerade.

Efter utbyggnad av området (Gränby Köpstad, Gränby centrum, Sportfältet) finns i dagsläget planer omfattande ytterligare 2 550 parkeringsplatser i området, utöver vad som kan tillkomma i form av kantstensparkering i tillkommande gator och bostadsområde.

	Befintliga	Planerade parkeringar	Kommentar
Brillinge	40-45 kantsten	-	Med hänsyn till utfarter. Brillinge v. 9-34 för smal för parkering
Alrunegatan	48 kantsten	-	Reglering: 24 h
Norra Slavstagan	30 kantsten	-	Parkeringsfickor på båda sidor längs vägen.
Omkring Bruno Liljeforsgatan	49	-	Reglering: avgift 9-24. Ombyggnad kan ge provisoriska parkeringar
Gränby vädergatona	28	-	På parkering i änden av gatona Reglering: P-förbudsområde. Avgift 9-24
Sala backe	60 kantsten	-	Reglering: 24 eller 48 h. Ombyggnad vid Vaksalagatan kan ge provisoriska parkeringar
Norra Slavstagan	30 kantsten	-	Parkeringsfickor på båda sidor längs vägen.
Totalt, allmän platsmark	285 - 290		
Gränby Sportfält	140	400	Kvartersmark
Willys	300		Kvartersmark
Gränby Köpstad		1 350	Kvartersmark
Gränby Centrum	1 700	800	Markparkering. Vid ombyggnad flyttar en del parkeringar till garage. Kvartersmark.
Totalt, kvartersmark	2 140	2 550	

Endast en liten andel av de parkeringsytor som ligger eller planeras inom gångavstånd ägs av kommunen. Det kan medföra att en del arenabesökare parkerar på de omkringliggande parkeringarna på ej kommunägd kvartersmark och i sin tur blockerar parkeringsplatser för verksamhetsutövarnas besökare. I förlängningen kan det innebära motåtgärder från de berörda fastighetsägarna och därför kan det behövas överenskommelser om ett samutnyttjande av övriga parkeringsplatser. I viss mån kommer bilresenärerna att kombinera ett besök på arenan med ett besök på Gränby centrum och/eller Gränby Köpstad.

En spridning av besöksparkeringarna inom en radie på 1,5 km från arenan har fördelarna att även biltrafiken sprids på fler gator och att risken minskar för att en tömning av arenan överbelastar enskilda gator, t.ex. Österleden.

Befintliga och planerade parkeringsplatser på gångavstånd från planområdet (Trivektor 2014*)

***Observera** att analysen grundas på antagandet att arenan är större än det aktuella projektet Uppsala Event Center.

Tillgänglighetsanalysen*:

Merparten av parkeringsplatserna som anläggs ligger på kvartermark och avser att serva den egna fastigheten (Gränby Köpstad, Gränby centrum, Sportfältet och Willys). Beläggningen beskrivs som hög och praktiskt full under Gränby centrums maxbelastning idag, vilket innebär att befintlig parkering vid denna tidpunkt inte bör räknas som en tillgänglig kapacitet för Uppsala Arenas vidkommande. Inte heller kantstensparkerings bör ses som en större resurs, då en väl fungerande kantstensparkerings har en beläggning om ca 85 %. Trots detta kommer dessa ytor till viss del användas av arenans besökare vid evenemang, särskilt om platserna fortsatt är oreglerade. Att kantstensparkerings används av arenabesökare riskerar innebära olägenheter för boende i områdena i form av buller och miljöproblem till följd av ökad söktrafik, samt svårigheter att själva använda platserna vid evenemangstid. En viss andel av arenans besökare är även befintliga kunder till handeln i området.”

I Tillgänglighetsanalysen* görs bedömningen att det sammanlagt kommer att finnas ungefär 420 parkeringsplatser i arenans närområde som är *teoretiskt* möjliga att utnyttja för arenabesökare. Se tabellen till höger. Naturligtvis är det en ungefärlig uppskattning utifrån områdets besöksstryck.

Denna tabell ska jämföras med tabellen på sidan 27 (“Tabell 6.2”), som visar det beräknade parkeringsbehovet med och utan åtgärder för att gynna ett hållbart resande.

Tabell 5-5* Uppskattad möjlig kapacitet i parkeringssystemet i Norra Gränby efter utbyggnad.

	Kapacitet, parkering
Gränby Centrum	125 ppl
Gränby Köpstad	70 ppl
Sportfältet	200 ppl
Kantstensparkerings	25 ppl
Totalt	420 ppl

Utredningen har visat på att det finns andra arenor med liknande förutsättningar som Uppsala Arena som har klarat sig på ett lägre antal parkeringsplatser per besökare än de 0,25 som arenabolaget har efterlyst. Sådana exempel finns i Lund och Malmö. I Borås samnyttjas parkering med intilliggande handelsområde, vilket alltså föreslås även i Norra Gränby.”

En kapacitet om 400 parkeringsplatser bedöms räcka till för att täcka det huvudsakliga behovet av parkeringsplatser för det genomsnittliga evenemanget vid Uppsala Arena, men vid större evenemang riskerar det bli ett underskott på parkeringsplatser.”

”Av dessa anledningar behöver samtliga aktörer; kommun, arenabolag och kollektivtrafikhuvudman, tillsammans överväga att vidta åtgärder i syfte att styra över resor, till området i stort och till evenemang specifikt, till hållbara transporter. Dessa åtgärder inkluderar bl.a. utbyggnad av gång- och cykelvägnät, tydligt skyltade gång- och cykelstråk till arenan – utpekade ”arenastråk”, god standard och ordentligt utbud av cykelparkerings samt ökad turtäthet i kollektivtrafiken vid evenemangstid. ”

Trafikflöden

Det totala antalet fordonsrörelser som alstras av Uppsala Arena i närområdet vid evenemangets slut blir 650–800 vid de större evenemangen. Trafiken alstras från de 420 parkeringsplatser som enligt planförslaget bör ha ett avtal om parkering till Uppsala Arena samt från 230–380 fordon som endast hämtar besökare. Trafiken sprids på olika gator beroende på parkeringsplats och hämtväg.

När ett evenemang är slut och anläggningen ska tömmas så kommer det att ta olika lång tid för besökarna att lämna lokalerna och nå den parkerade eller hämtande bilen eftersom parkeringarna fördelas på flera ställen. Man kan därför anta att de som reser med bil kommer att behöva mellan 5 och 30 minuter innan bilarna avreser. Det medför att tömningen sprids både i tid och i rum.

Vid tömningen beräknas det sammanlagda antalet fordonsrörelser bli 650–800. Den högre siffran används som underlag för beräkningarna i kartan till höger.

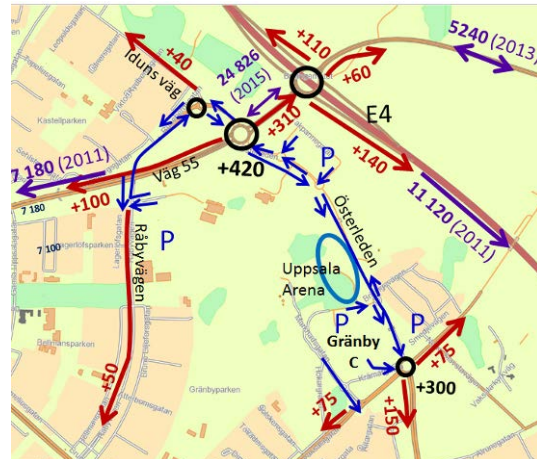
Fordonen fördelas så att Brillingemotet belastas med cirka 290 fordon under 30 minuter och påfarterna till E4 belastas med cirka 120 fordon vardera.

Cirkulationsplatsen för väg 55 och Österleden/Iduns väg belastas med cirka 420 fordon från arenan vid tömningen. Påfarten till väg 55 västerut belastas med 100 fordon från arenans tömning.

Vid större evenemang kan även upp till 15 evenemangsbussar lämna arenan via Österleden. Man kan utgå från att samtliga passerar cirkulationsplatsen vid väg 55 för att sedan fördelas mot väg 55 och 4.

Troligen blir dock trafiken mindre än vad bilden visar, eftersom arenabesökarna beräknas alstra sammanlagt 1 300 fordonsrörelser per evenemang (dvs med resor både till och från Uppsala Arena). Trafiken sprids på ett flertal gator, se bilden ovan.

Beräknade trafikflöden vid tömning av Uppsala Arena



Rött – Sammalagd trafik från tömning av arenan

Svart – Cirkulationsplatsens sammanlagd trafik från tömningen av arenan

Blått – Trafik från sammanlagt 420-platser samt från hämtande bilar.

Lila – Senast uppmätta trafikflöde/dygn (+ årtal). Pilen visar om mätningen avser en eller två körriktningar



Riksintresse för kommunikation

Väg 55 och E4 är av riksintresse för kommunikation. De flesta evenemang kommer att äga rum kvällstid och på helger, dvs evenemangen kommer inte att sluta i samband med dygnets maxtimmar för trafiken på det omgivande gatu- och vägnätet. I genomsnitt brukar maxtimmen alstra cirka 10 % av medeldygnstrafiken. Tömningen av Uppsala Arena orsakar betydligt mindre trafikflöden än maxtimmen och därför kommer tömningen *inte* att bli så omfattande att riksintressena E4 och väg 55 skadas.

Bil – åtgärdsförslag och planbestämmelser

Planbestämmelserna syftar i första hand till att gynna ett hållbart resande med gång-, cykel- och kollektivtrafik samt att begränsa möjligheten att underlätta för biltrafiken. Den gällande parkeringsnormen ska inte tillämpas under förutsättning att tillgängligheten till de 425 parkeringsplatserna på annan plats kan garanteras.

Utfart, stängsel

n₃ Högst två körbara utfarter får ordnas mot Österleden.

—○— Körbar förbindelse får inte anordnas. Tvärstreck med pil markerar förbudets slut.

Motiv

Österleden är periodvis mycket trafikerad och antalet utfarter bör begränsas så att det finns möjligheter att bevaka dem vid större evenemang.

Parkeringsnorm

Enligt gällande parkeringsnorm finns ingen norm för den här typen av anläggningar:

”I projekt där det rör sig om verksamhet i mer bilorienterat läge, externhandel, sport- och idrottsanläggningar och möteslokaler bör en särskild parkeringsutredning tas fram. Syftet med utredningen ska vara att beskriva hur färdmedelsandelen för cykel eller kollektivtrafik kan öka och därmed begränsa antal bilparkeringar.” (sid 5)

Enligt Tillgänglighetsanalysen* kan det finnas 425 parkeringsplatser tillgängliga för samutnyttjande, på gångavstånd från arenan. Om Tillgänglighetsanalysens* förslag till åtgärder för att minska bilangöringen till arenan genomförs så bör det räcka med ett säkerställande av tillgången till samutnyttjande av 425 parkeringsplatser inom gångavstånd från arenan,

***Observera** att analysen grundas på antagandet att arenan är större än det aktuella projektet Uppsala Event Center.

Hälsa – förutsättningar och förändringar

Buller

Trafikbuller

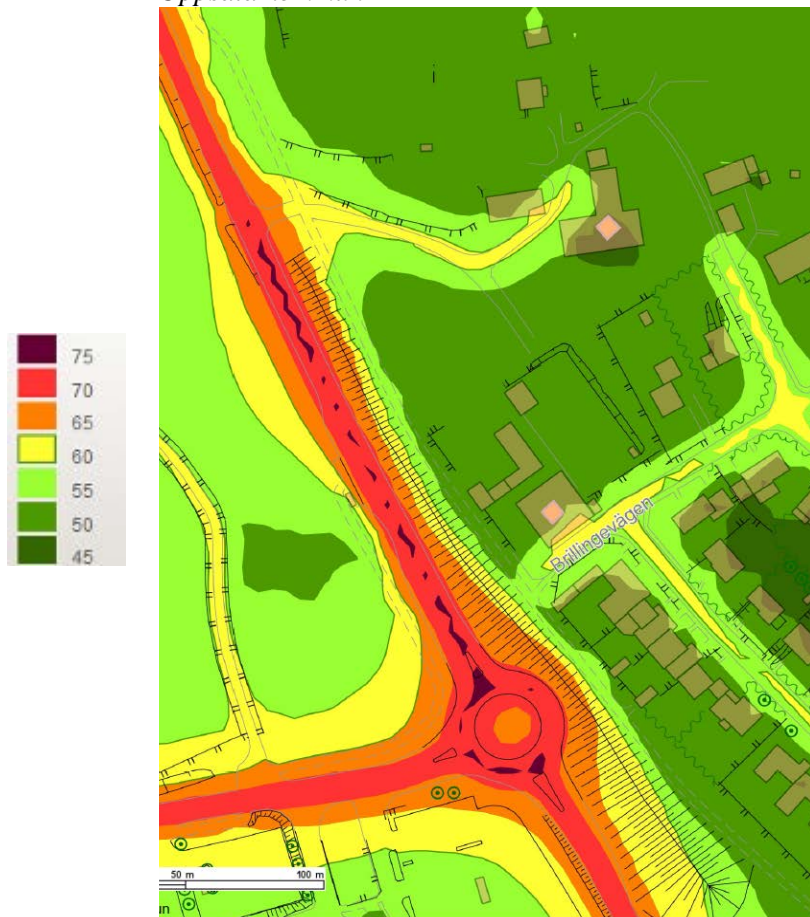
Nuläge

Det är huvudsakligen trafiken på Österleden som kan påverka bullret vid de näraliggande bostäderna i Brillinge. Gränby centrum tar i dagsläget emot 350 transporter per vecka. Huvuddelen, ca 250 av dessa, angör huvudlastintaget vid anläggningens nordöstra hörn, via Österleden och Marknadsgatan. Storleken på varutransporterna varierar och kan vara allt från mindre transportfordon till stora 24-meters lastbilar.

En bullervall skärmar av bullret mellan Österleden och bostadshusen i Brillinge. Bullervallen dämpar ljuden från trafiken på Österleden så att bostadshusen i Brillinge har bullernivåer mellan 45 och 55 dB(A) ekvivalentnivå invid fasaden. Bullervallens effekt är tydlig eftersom bullret sprids längre på den västra sidan där det inte finns någon bullerskärm. Man kan även se att bostadshusen i Brillinge utsätts för mer buller på den sida som är vänd bort från Österleden.

Bilden t.h. är från Uppsala kommuns åtgärdsprogram för buller och grundas på uppmätta fordonsmängder 2011. Trafiken var 2012 ungefär densamma som för prognosåret 2030.

Buller 2011 från åtgärdsprogram för Trafikbuller, Uppsala kommun



Övrigt buller

Nuläge

Området är obebyggt men besöks ibland av cirkusar och resande nöjesfält. Sammantaget rör det sig om högst 10–20 dagar per år. Cirkusar har vanligtvis musikanläggningar och ljudet avskärmas endast av tältduken. Nöjesfält har också ljudeffekter och musik. De har vanligtvis ingen avskärmning alls. Besökarna på nöjesfälten kan ibland bli högljudda.

Planförslaget

Detaljplanen tillåter användningen R₁ Evenemangsarena. Därför kan man förvänta sig att det spelas musik både på större idrottsevenemang och större konserter. Ibland förekommer även publikjubel. Önskat ljud från musikanläggningar kan i första hand regleras med ljudnivån på musikanläggningen.

Folkhälsomyndighetens allmänna råd om evenemangsbuller inomhus för evenemangsbesökare gäller, se (FoHMFS 2014:15) <http://www.folkhalsomyndigheten.se/documents/publicerat-material/foreskrifter1/fohmfs-2014-15.pdf>.

Evenemangen kommer huvudsakligen att äga rum under september–maj med endast enstaka arrangemang under de tre sommarmånaderna. Det kommer inte heller att vara evenemang i anläggningen varje dag. Tidigare beräkningar av evenemangens frekvens och storlek har använts som underlag för beräkning av parkeringsbehovet (Se tidigare kapitel). Den beräknade frekvenser är:

- Återkommande sportevenemang/seriespel (1800–4000 besökare, 60–70 gånger/år)
- Stora evenemang, t.ex. konserter (Aktuellt projekt UEC: 4000–7 500 besökare 25–30 gånger/år)

Det är svårt att exakt beräkna byggnadens ljudreducerande effekt, eftersom den påverkas av konstruktionen m.m. och den är i dagsläget inte känd. Rockkonserter med mycket lågfrekvensinnehåll medför något sämre effekt av tak och väggar. Publikjubel i samband med matcher och konserter kan förväntas medföra marginellt högre ljudnivåer under mycket korta stunder.

Anläggningen bör från början utformas och konstrueras så att den inte blir störande för omgivningen. Vanligtvis finns även läktare med åskådare och sidoutrymmen vilket i sig fungerar som ljuddämpning. Gällande lagstiftning och rättspraxis skrivs inte som bestämmelser på plankartan eftersom sådant kan ändras under detaljplanens genomförandetid. Bullerutredningen nedan visar därför beräkningar för två olika typer av fasad på arenan.

En översiktlig utredning av evenemangsbuller har tagits fram (Ramböll 2016).

Ljudnivåerna har beräknats utifrån att evenemangen följer folkhälsomyndighetens allmänna råd (se ovan). Enligt utredningen kommer ljudnivåerna att bli låga för omgivande bostadsbyggelse. Beräkningarna visar även att eventuella nyttillkommande bostäder, som placeras endast 50 meter från arenan, inte heller får höga ljudnivåer, inte ens utomhus. Se tabell t.h.

Tabell 3. Beräknade ljudnivåer [dB]

Ljud	I arena	Utomhus vid arena	Utomhus vid bostäder	Inomhus bostäder
Maximalt ljud	115			
Tung fasad		39	22	-
Lätt fasad		54	37	7
Ekvivalent ljud	100			
Tung fasad		24	7	-
Lätt fasad		39	22	-

Tabell: Ramböll 2016

Kortaste avståndet mellan evenemangsarenan och det närmast belägna bostadshusets fasad blir cirka 90 meter. De bostadshus som planeras invid Marknadsgatan kommer inte närmare än 150 meter. Det finns goda möjligheter att dämpa ljud från idrotts- och musikevenemang eftersom arenadelen måste vara en isolerad och sluten byggnad om den ska kunna fungera som ishockeyarena med is under minst åtta månader om året. Det ligger även i arenabolagets eget intresse att arenan utförs med väggar och tak som dämpar ljudet utomhus, eftersom möjligheten till inkomster från uthyrning annars begränsas.

Det kan inte uteslutas att vissa djur blir störda av enstaka evenemang även om dessa har ljudnivåer under folkhälsomyndighetens allmänna råd. Redan idag förekommer cirkusar och kringresande tivolin på platsen och även de har ljud och ljudnivåer som kan vara ovana för gårdens djur. Till skillnad från dagens evenemang, kommer dock evenemangen i Uppsala Arena/UEC att huvudsakligen ske inomhus, kvällstid och under de kalla årstiderna, dvs när många djur ändå vistas inomhus.

Vibrationer

Nuläge

Vibrationer fortplantar sig genom marken olika långt beroende på jordart och fordons hastighet. Störst risk för vibrationer föreligger då både byggnad och väg är uppförda på lerjordar. Vibrationer från vägtrafik uppstår främst då tung trafik färdas på en ojämn vägbana.

Kraftiga och långvariga vibrationer kan orsaka obehag, stressreaktioner och andra konsekvenser för människors hälsa. Vibrationerna kan uppfattas som obehagliga eller leda till stressreaktioner hos boende i närområdet.

Planförslaget

Sprängningsarbeten under byggperioden leder till kortvariga vibrationer. Vibrationer under byggskedet kan orsaka obehag hos boende i närområdet. Inför framtagandet av den preliminära miljöbedömningen har ingen utredning av vibrationerna i området gjorts.

Luft

Trafikökningen sker huvudsakligen i ett öppet landskapsrum med goda möjligheter till luftutväxling, varför risken för att miljö kvalitetsnormerna överskrids är mycket liten.

Solinstrålning

Arenan kommer att placeras i och öster om en skogsbacke. Avståndet till de närmaste bostäderna är så långt att solinstrålningen knappast påverkas. Gränby gård och den resterande betesmarken mellan arenan och gården påverkas marginellt på sommarhalvåret, eftersom arenan ligger öster om gården och endast skuggar på morgonen och förmiddagen.

Markföroreningar

Det finns inga kända markföroreningar inom planområdet.

Säkerhet

Det aktuella projektet Uppsala Event Center kan komma att placeras upphöjt på den sida som vetter mot Österleden och mot parkeringen på dess norra sida. Arenan ska dock vara möjlig att utrymma på alla sidor och det ska vara möjligt att nå från omgivande gator, även om utgångarna ligger mot mark som är på en högre nivå än omgivande gator.

Anläggningen behöver utformas så att brandförsvarets utrymningsfordon har åtkomst på alla sidor. Åtkomstmöjligheten bör utformas med hänsyn till betesmarken vid Gränby gård. Frågan bevakas i bygglov och bygganmälan.

Ledningsnätet för släckningsvatten måste förstärkas.

Arenan bör utformas så att risken för konflikter mellan olika supportergrupper minimeras.

Teknisk försörjning – förutsättningar och förändringar

Vatten och avlopp

Inom planområdet finns en spillvattenledning som går till cirkusplatsen. Planområdet kan försörjas med kommunalt vatten och avlopp men en VA-utredning från 2008 visade att vattenförsörjningen behöver förstärkas, bland annat på grund av brandförsvarets behov av släckningsvatten.

Gränby 4H gård har uttryckt oro för vattentillgången i sina enskilda brunnar. Om sådana problem skulle uppstå finns det en möjlighet att ansluta dricksvatten från den kommunala vattenledning som ligger 200 meter söder om gården.

Avfall

Renhållningsfordon ska kunna angöra utan backningsrörelser och inom ramarna för arbetsmiljöverkets föreskrifter.

EI

Planområdet kan anslutas till det befintliga elnätet, men en ny nätstation behövs troligen.

R₁ Den nätstation som kan behövas för arenan får inrymmas inom hela användningsområdet.

Elektronisk kommunikation

Det finns inga befintliga ledningar inom planområdet, möjligheter att försörja området med elektronisk kommunikation är goda.

Dagvatten och dagvattenrecipient

Dagvattenrecipient

Området har sin avrinning österut mot Samnan, som är ett diknings-/vattenavledningsföretag dimensionerat för att ta emot 1,2 l/s ha från dess avrinningsområde. Vattnet rinner sedan vidare mot Sävjaån, som är ett skyddat vattendrag. Sävjaån har idag mycket stora variationer i vattenföring under året då flödesutjämnande sjöar saknas. Ån berörs av miljö kvalitetsnormer för vatten och ingår också i Natura 2000-nätverket som är ett nätverk av skyddsvärda områden som alla EU:s medlemsländer ska bidra till att skapa. Utter och fisken asp utgör några av de skyddsvärda arterna och en förändrad kemisk sammansättning samt ändrade strömningsförhållanden kan leda till en negativ påverkan på de miljöer som är viktiga för asp och utter. Se även kapitlet Förutsättningar-Ytvatten.

Dagvatten

Nuläge, se även kapitlet Förutsättningar-Ytvatten.

En dagvattenutredning har tagits fram för att visa på hur dagvattenhanteringen i området kan genomföras utifrån följande förutsättningar:

- Uppsala kommuns dagvattenprogram som föreskriver bibehållen vattenbalans, robust dagvattenhantering, hänsyn till recipienten samt berikat stadslandskap.
- Begränsad flödeskapacitet i det mottagande dike.
- Föroreningarna får inte öka i recipienten.

Utredningen utgår från ytor och ungefärliga höjder i samrådsförslaget för detaljplan för Uppsala arena daterat 2014-09-24.

Samnan är ett dikningsföretag som är dimensionerat för att ta emot 1,2 l/s, ha från avrinningsområdet. Vattnet når recipienten Sävjaån via den en mil långa Samnan. Sävjaån har flera skyddsvärda fiskarter samt utter och är klassad som ett Natura 2000-område. Enligt miljö kvalitetsnormerna för Sävjaån ska en god ekologisk status ha uppnåtts till år 2021 och god kemisk status ska ha uppnåtts år 2015. Enligt senaste beslut (2009) är Sävjaåns ekologiska status dålig och kemiska status god (VISS, 2014). Sävjaån rinner ut i Fyrisån vid Övre föret.

Det finns idag inget ledningsnät för dagvatten i området. Vattnet tas troligtvis till stor del upp av växtlighet, avdunstar eller perkolerar ner till grundvattnet. Längs Österleden finns vägdiken dit överskottsvattnet sannolikt rinner vid kraftiga regn. Eventuell förekomst av dräneringssystem i åkermarken är inte känd. Österledens västra körfält avvattnas ner i ett skåldike som ligger inom planområdet. Detta vatten leds troligtvis under vägen i en trumma vid den blivande GC-porten. Här finns ett djupare dike som troligtvis fungerar som någon slags utjämningsmagasin. Kring detta och hur vattnet därefter tar sig vidare har inte gått att få några närmare uppgifter om.

Den befintliga dagvattenledningen under E4:an klarar inte att ta emot de flöden, som behöver avledas österut från planområdet, utan att särskilda åtgärder vidtas för flödesutjämnning. Innan dagvattnet passerar E4:an krävs därför ytterligare flödesutjämnning som måste dimensioneras så att den klarar att magasinera ett 10-årsregn.

För närvarande klarar Samnan inte ytterligare vattentillförsel på sträckan ned mot Sävjaån utan att åkermarken översvämmas. Och det finns ett dikningsföretag som ska följas. Därför krävs det förstärkningsåtgärder även utanför planområdet för att möjliggöra en funktionell dagvattenhantering.

Området består idag till stor del av jordbruksmark vilket gör att det redan nu sker en transport av näringsämnen och suspenderat material. Detta innebär att ökningen av fosfor och suspenderat material är lägre jämfört med tungmetallerna, för kväve blir det till och med en liten sänkning jämfört med masstransporten före exploatering. Tungmetaller och olja som är förknippade med trafik, byggnader och annan mänsklig aktivitet ökar dock kraftigt vid en exploatering enligt detaljplaneförslaget.

Förändringar och förslag på åtgärder

Dagvattenutredningen från 2014 är underlag för detaljplanen och miljökonsekvensbeskrivningen. Dimensionerande dagvattenflöden har beräknats utifrån markanvändningen före och efter exploatering. I beräkningarna har följande antaganden gjorts:

- Planområdet delas in i tre områden: parkmark, kvartersmark och gatemark. Parkmarken antas ha oförändrade förutsättningar och har därmed lämnats utanför beräkningar och åtgärdsförslag.
- Planförslaget förutsätter åtgärder *mellan* planområdet och Samnan.
- Som dimensionerande regn har ett 10-årsregn med varaktighet 10 min använts.

Dagvattnet måste både renas och fördröjas för att utflödet i Samnan inte ska överskrida den tillåtna volymen och för att den ekologiska och kemiska statusen i Sävjaån inte ska försämrats. Eftersom gatu- och kvartersmarken kommer att ha olika huvudmän ska dagvattnet från gatemark tas om hand separat, se rubriker nedan.

Kvartersmark

Vid det dimensionerande regnet krävs en total fördröjningsvolym på 780 m³ för kvartersmarken. Anläggningen bör utformas med en trög yta så att allt dagvatten passerar en grön yta innan det når ledningssystemet. Så stor andel som möjligt av dagvattnet ska nå diket/översvämningssytan i områdets norra ände, där det är möjligt att skapa fördröjningsvolym kombinerat med god rening. Det underjordiska magasinet går dock inte helt att undvika. Detta bör placeras i områdets nordöstra hörn, nära anslutningspunkten till det kommunala dagvattennätet nordost om Österleden. När magasinet är fullt kommer det att brädda ut i översvämningssytan, vilket ger en extra säkerhet åt systemet. Det är fördelaktigt om takvattnet avleds till den norra delen av byggnaderna eftersom de största magasinerna föreslås i norra delen och stora flöden söderut blir svåra att fördröja.

Övriga åtgärder är:

- **Gräsarmering** under trafikytorna bidrar till förbättrad rening eftersom infiltration kan ske och föroreningar fastläggs i mark istället för att följa med ytavrinningen.
- **En översvämningssyta** fungerar vid normalregn som ett dike. Vid höga flöden svämmas ytan över och blir ett magasin. Flacka slänter och plantering av växter ger både en estetiskt tilltalande yta och goda förutsättningar för rening.
- **Dränrännor** tar hand om ytvatten som avrinner över större ytor. De minskar sträckan som dagvattnet behöver rinna och minskar således risken för frysning och halka på hårdgjorda ytor.
- **Träd/plantering** kan användas som ett extra reningssteg innan det ytliga dagvattnet leds vidare ut på ledning. Skelettjordar ger även fördröjningsmöjlighet. Flöden från stuprör och hårdgjorda ytor bör avledas hit.
- **Övriga grönytor** fungerar som kombinerat reningssteg och fördröjningsmagasin. Fördelen utöver detta är att kostnaden är lägre jämfört med enbart ett stort rörmagasin.
- **Dagvattenledningar** föreslås på västra sidan av anläggningen för avledning av dagvattnet som annars riskerar att bli instängt mellan bergskärningen och byggnaderna. På östra sidan av anläggningen kan dagvatten från träd och planteringar ledas ned till rörmagasinet.
- **Rörmagasinet**s syfte är att fördröja det flöde som inte kan tas om hand i grönytor i området.

Gatumark

De stora trafikmängderna medför att dagvattnet behöver renas innan det ansluts till den allmänna VA-anläggningen. Vid det dimensionerande regnet krävs en total fördröjningsvolym på 100 m³. De befintliga dikena och grönytorerna kommer helt att ersättas av ny gatumark och därför måste omhändertagandet av dagvattnet ske utanför detaljplaneområdet. Fördröjningen från gatumarken måste ske öster om Österleden, utanför detaljplaneområdet, se nedan.

Utanför planområdet, mellan Österleden och E4

Det krävs ytterligare fördröjning/flödesutjämning av det dagvatten som avleds från planområdet via ledningar i den föreslagna anslutningspunkten. Detta bör tas i beaktande vid utformning av området och samråd bör ske med Uppsala Vatten. Enligt uppgift från planbeskrivningen får utflödet från planområdet till denna damm högst vara 13 l/s,ha.

Dagvatten från Österleden bör ledas under gatan för att renas och fördröjas på den östra sidan. Se illustration till höger.

1.

Dagvatten från Uppsala Arena renas och fördröjs inom den egna fastigheten. Vattnet ansluts sedan till Uppsala Vattens anläggning och leds under Österleden. Vid behov kan en del dagvatten avledas mot parkmarken i norr för att skapa en mindre vattenyta som förbättrar ett spridningsstråk för större vattensalamander.

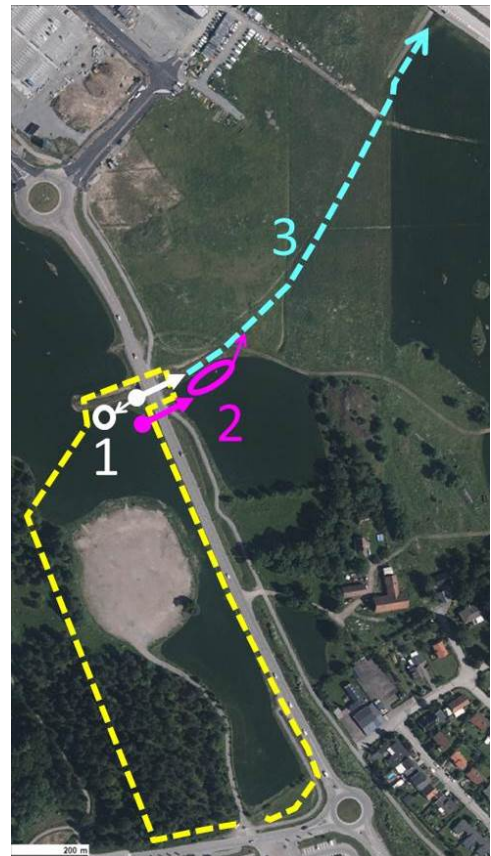
Vid behov kan även takvatten från arenan avledas västerut för att infiltreras väster om grundvattendelaren.

2.

Dagvatten från Österledens västra sida leds under Österleden för att renas och fördröjas, troligen i en damm, på den östra sidan. En del av dagvattnet kommer att behövas för att skapa en mindre vattenyta som bidrar till att förbättra ett spridningsstråk för groddjur såsom större vattensalamander.

3.

Dagvatten från arenan och Österleden avleds i ett svackdike som fördröjer och renar vattnet ytterligare innan det leds under E4.



Extrema nederbördssituationer

Ett dagvattensystem kan aldrig dimensioneras för alla situationer. Vid extrema regnsituationer där mycket kraftiga regnskuror sammanfaller med höga nivåer i mark och magasin kommer systemet inte att räcka till. Avrinningen sker då istället på ytan mot lågpunkter. Områdets huvudsakliga lutning är idag mot Österleden vilket är gynnsamt då stora vattenmängder kan samlas upp på och kring vägen utan att fastigheter och andra anläggningar tar skada. Vid den pågående detaljprojekteringen av området är det viktigt att bevara denna lutning och undvika att skapa lågpunktslinjer in mot arenan och övriga byggnader. Ytan på arenans baksida (västra sidan) måste särskilt beaktas då det här finns risk för att markvatten från det bakomliggande naturområdet rinner in mot fasaden.

Alternativa åtgärder

Alternativ till en systemlösning med en så stor andel gröna och tröga lösningar som möjligt är att dagvattnet samlas upp i brunnar och leds i ett ledningsnät till ett fördröjningsmagasin. Nackdelen är att magasinet blir mycket stort och troligtvis kostsamt samt att lösningen dessutom är oförenlig med kommunens dagvattenprogram på flera punkter.

Planbestämmelser

Planbestämmelserna syftar till att garantera en effektiv rening och fördröjning av dagvattnet för att uppfylla de krav som ställs utifrån planområdets läge med avrinning till Sävjaån. Utflödet från planområdet får inte överstiga ett flöde på 13 liter/sekund och hektar (l/s ha) vid ett 10-årsregn. Detta flödeskrav har lett fram till att en anläggning för flödesutjämning (t.ex. ett slingrande svackdike) behövs utanför planområdet.

För att klara kraven krävs åtgärder i flera olika steg:

1. Fördröjning och rening inom planområdet med ett magasin som rymmer minst 780 kubikmeter vatten.

2. Vid behov även kompletterande fördröjning och rening i öppna diken mellan dammar utanför planområdet. Öppna system för dagvattenhantering bidrar förutom fördröjning och rening även med viss avdunstning och infiltration som i sin tur minskar utförseln av dagvatten från området.

Åtgärderna för fördröjning och rening av dagvatten har lett fram till följande planbestämmelse:

Egenskaper

Markens anordnande

n₂ Dagvattenavrinningen ska fördröjas innan det lämnar kvartersmarken genom att ett fördröjningsmagasin på minst 780 m³ säkerställs inom planområdet

Övriga krav och åtgärder, se även genomförandekapitlet

- I bygglov/byggsamråd ska verksamhetsutövaren ta fram en dagvattenutredning och presentera en dagvattenlösning som kan godkännas av kommunens VA-huvudman. Verksamhetsutövaren får inte koppla in sin fastighet på dagvattensystemet förrän VA-huvudmannen har godkänt dagvattenanläggningen.
- Dagvatten ska anslutas till kommunens dagvattensystem (Uppsala Vatten och Avfall AB).
- Dagvatten som ansluts till kommunens dagvattensystem ska enligt Uppsala Vatten ha en kvalitet som motsvarar hushållsdagvatten, vilket innebär att dagvatten från transportytor måste renas.
- Det är generellt viktigt vid ett genomförande av detaljplanen att höjdsättning av mark görs så att verksamhetsytor kan avvattas till kommunens dagvattensystem. Höjdsättning av marken ska bevakas i bygglovskedet.

PLANENS GENOMFÖRANDE

Organisatoriska åtgärder

Ansvarsfördelning

Exploatören har det samlade administrativa, tekniska och ekonomiska ansvaret för planens genomförande inom kvartersmark. Utöver anläggande av arenan innebär det ansvar för exempelvis schaktning, anläggande av torgytor och parkeringsplatser för cykel, bil och buss på kvartersmark, anläggning för omhändertagande av dagvatten inom kvartersmark samt ev. flytt av ledningar inom kvartersmark. Exploatören ansvarar för de tekniska anslutningsavgifter som krävs för projektet.

Kommunen genomför åtgärder på allmän plats som blir en konsekvens av genomförandet av planen, t.ex. åtgärder på Österleden och Marknadsgatan, nyanläggande av och åtgärder i anslutande gång- och cykelvägnät samt åtgärder för den större vattensalamandern i Gränbyparken.

Huvudmannskap

Kommunen är huvudman för allmän plats inom området.

Avtal

Tomträttsavtal

Kvartersmarken ska upplåtas med tomträtt till exploatören. Ett tomträttsavtal ska upprättas mellan kommunen och blivande tomträttsinnehavare. Avtalet reglerar vilken mark som ska upplåtas med tomträtt, ändamålet med tomträtten samt den årliga tomträttsavgäld som ska erläggas till kommunen.

Genomförandeavtal

Ett genomförandeavtal ska upprättas mellan exploatören och kommunen som reglerar den administrativa, ekonomiska och tekniska ansvarsfördelningen under tiden för genomförandet av planen.

Samverkansavtal

Exploatören och kommunen ska verka för att ett samverkansavtal kring en arenastrategi tecknas mellan stadens arenaaktörer, Destinationsbolaget, kollektivtrafikmyndigheten samt övriga berörda aktörer i syfte att skapa förutsättningar för ett attraktivt arena- och evenemangsutbud genom ett gemensamt åtgärds paket kring hållbarhet, tillgänglighet och evenemangskoordinerings. Initiativet att samordna de olika aktörerna ligger på exploatören.

Åtgärds paketet bör bland annat omfatta åtgärder för ökad framkomlighet i kollektivtrafiksystemet och ökad turtäthet, nyinvesteringar och standardförbättringar i gång- och cykelvägnätet. Även särskilda överenskommelser mellan fastighetsägare och arenans aktörer kan behöva upprättas vid eventuellt samutnyttjande av privata parkeringsplatser i arenans närhet.

Arrenden

Befintligt jordbruksarrende mellan kommunen och arrendator kommer att sägas upp.

Tekniska åtgärder

Utredningar inför bygglovsprövning

Exploatören bekostar de utredningar som är nödvändiga för bygglovsprövningen.

Dagvatten

Planområdet kommer att ligga inom kommunens verksamhetsområde för dagvatten.

Kommunen ansvarar även för och bekostar anläggande och drift av dagvattenanläggning för omhändertagande (rening och fördröjning) av dagvatten från allmän plats. Fördelningen av kostnaderna för de kommunala för åtgärden ska regleras i ett särskilt genomförandavtal.

Kommunen kommer att bekosta de utredningar som är nödvändiga.

Dagvatten från planområdet kommer att kunna anslutas till den allmänna dagvattenanläggningen i planområdets nordöstra hörn. En allmän dagvattenanläggning anläggs av Uppsala Vatten till vilken planområdet kan släppa sitt dagvatten. Dagvatten från kvartersmarken ska utjämnas och renas innan det får anslutas till den kommunala dagvattenanläggningen.

Exploatören ansvarar för och bekostar anläggande och drift av dagvattenanläggning för omhändertagande (rening och fördröjning) av dagvatten från kvartersmark.

Dricksvatten

En eventuell ny vattenledning till Gränby gård bekostas av exploatören.

Den större vattensalamandern och övriga groddjur

Kommunen ansvarar för att genomföra de åtgärder till skydd för den större vattensalamandern som anges under rubriken "Natur". Dessa åtgärder är även positiva för mindre vattensalamander och för åkergroda.

Föreslagna och planerade åtgärder

Skyddsåtgärder i samband med planens genomförande

- Åtgärder för att underlätta en spridningsväg mellan Vaksala och Gränby. Se Rubriken Större Vattensalamander i planbeskrivningen samt miljökonsekvensbeskrivningens kapitel 4.4.2.6.. Åtgärderna som beskrivs där är förslag och kan komma att ändras i samband med samråd med länsstyrelsen enligt miljöbalken 12 kap 6 §.
- Åtgärder för att minska påverkan under byggtid.

Övriga åtgärder

- Fortsatta uppföljningsinventeringar.
- Vid behov förbättring av de befintliga vatten- och landmiljöerna i Gränbyparken.

Byggskedet

En riskanalys som omfattar besiktning av grannfastigheterna bör göras innan byggstart. Den bekostas av byggherren. Om riskanalysen påvisar risk för vibrationsstörningar ligger det i byggherrens eget intresse att vidta åtgärder mot byggrelaterade skador.

Arkeologi

Kommunen har bekostat de arkeologiska utredningar som har varit nödvändiga och kommer att bekosta de (slut-)undersökningar som behövs.

Masshantering

Den östra delen av kullen består huvudsakligen av berg. En plansprängning orsakar minst 30 000 kubikmeter massor som troligen inte kan deponeras inom planområdet. Byggherren ska redovisa var massorna kommer att deponeras samt ska bekosta hanteringen av massorna.

Ledningar

Ledningskollen genomfördes i augusti 2013

Berörda ledningsägare	Ledning	planförhållande	planförslaget
Vattenfall AB Heat Nordic / Vattenfall Värme Uppsala	Fjärrvärmeledning	Allmän plats – park/skydd	Allmän plats/gata
Uppsala Kommun, KSU belysning	Gatubelysning	Allmän plats/park (vägen t. cirkusplat- sen)	Kvartersmark Belysningen tas bort
		Allmän plats/gata	Allmän plats/gata
Vattenfall Eldistribution, UPP Uppland	Elledningar	Allmän plats/park	Kvartersmark – ledning- arna tas bort eller flyttas

Det kan finnas ytterligare, av plan- och byggnadsnämnden okända, ledningar som berörs av detaljplanen. Det åligger exploatören att undersöka om ytterligare ledningar finns.

Exploatören ska kontakta de berörda ledningsägarna i god tid. Utsättning av befintliga kablar ska begäras innan arbetena sätts igång. Befintliga anläggningar måste hållas tillgängliga för berörda ledningsägare under byggtiden.

Ekonomiska åtgärder**Planekonomi**

Planen bedöms vara ekonomiskt genomförbar.

Ledningar

Kostnaderna för en eventuell flytt av ledningar bekostas av exploatören

Dokumentation och kontroll

I speciella fall kan det behövas en särskild dokumentation av åtgärder enligt planen och särskilda kontroller av fortbeståndet av föreskrivna förhållanden. Det kan gälla t.ex. tekniska anordningar för att bibehålla en viss grundvattennivå eller för att inte överstiga en högsta föroreningsgrad. I dessa fall bör klarläggas vilken dokumentation och vilket kontrollprogram som behövs, vem som ansvarar för det, samt hur och till vem resultaten redovisas. Uppföljning och kontroll av åtgärder som förutsatts i en till planen upprättad MKB kan redovisas.

Tidplan

Byggstart beräknas ske tidigast i slutet av 2016.

Genomförandetid

Planens genomförandetid är 5 år från det datum planen vinner laga kraft. Motivet för genomförandetiden är att området även är attraktivt för andra projekt än det aktuella.

Fastighetsrättsliga åtgärder

Detaljplanen utgör underlag för de fastighetsrättsliga åtgärder, som är en förutsättning för planens genomförande.

Den del av fastigheten Brillinge 4:4 som planläggs som kvartersmark kommer att styckas av och upplåtas med tomträtt. Kommunen ansöker om avstyckning.

Arrenden

Hela planområdet är uppdelat i två arrenden som i sin tur är utarrenderade:

Gränby 4H

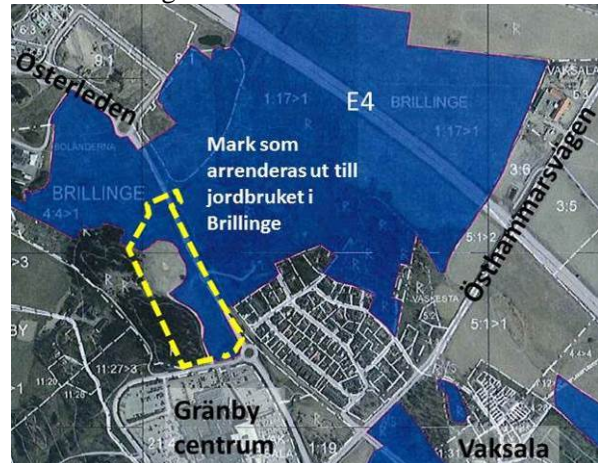
Skogsbacken på Brillinge 4:4 arrenderas av Gränby 4H. Arrendetiden utgör 5 år räknat från tillträdesdagen som är den 14 mars 2015.



Brillinge 4:4 kommer även att utanför planområdet beröras av de nya gång- och cykelförbindelser som föreslås norr och väster om Gränby gård.

Jordbrukare i Brillinge

Åkermarken på Brillinge 4:4, Brillinge 1:17 och arrenderades fram till 2016-03-14 av en jordbrukare i Brillinge.



Brillinge 1:17 omfattar cirka halva planområdet och kommer dessutom att utanför planområdet beröras av:

- En ny gång- och cykelväg mot Gränby sportfält
- Dagvattenavledning i ett svackdike mellan Österleden och E4
- Åtgärder vid Östhammarsvägen för att skapa en spridningsväg mellan Vaksala och Brillinge samt mellan Brillinge och Gränby.

PLANENS KONSEKVENSER

En miljökonsekvensbeskrivning har upprättats, se bilaga.

Nollalternativ

Ett nollalternativ ska utgöra ett referensalternativ till det studerade planförslaget. Ett nollalternativ innebär ett beskrivet scenario av vad som händer då planförslaget inte genomförs t.ex. om gällande plan fortsätter att verka eller om annan rimlig/trolig utveckling av området kan definieras. Planförslagens konsekvenser ska ställas mot ett nollalternativ för att tydliggöra graden av konsekvenserna.

Nollalternativet innebär inte att allting förblir som i dagsläget, utan handlar om vilken utveckling som är trolig utan att det planerade projektet genomförs. I nollalternativet ingår bara de planer som redan har vunnit laga kraft samt den pågående planläggningen av ett utökat Gränby centrum eftersom planerna är långt gångna och det hittills inte framkommit något som skulle stoppa dem helt.

En av utbyggnad på den sydvästra sidan av Österleden ingår dock inte, trots att det ingår i det utvecklingsområde som utpekats i aktualitetsförklaringen av översiktsplanen (KF 2014-05-25). Motivet är att området inte är tillräckligt studerat.

Nollalternativet innebär således att:

- Den brukade åkermarken, skogsbacken och cirkusplatsen finns kvar.
- Österleden breddas inte för ytterligare en gång- och cykelbana och ett nytt kollektivtrafikkörfält.
- Resande cirkusar och nöjesfält etablerar sig på platsen men jämna mellanrum under sommarhalvåret.
- Det finns inga parkeringar till cirkusplatsen. Bilburna besökare parkerar huvudsakligen på Gränby centrum parkering.
- I nollalternativet ingår den pågående utbyggnaden av Gränby sportfält, Gränby Nord (Köpstad) och Östra Sala backe samt en utbyggnad av Gränby centrum med ytterligare centrumverksamheter och bostäder enligt pågående planarbete (dnr 2013/2591).
- En utveckling av trafiken enligt Tyréns trafikberäkningar från 2014. De visar att Gränby centrum i dagsläget alstrar cirka 24 000 fordon per veckomedeldygn och att ett utbyggt centrum enligt pågående planering kommer att alstra 32 000 fordon/dygn. Trafiken fördelar sig på alla anslutande huvudgator men har tyngdpunkten på Vaksalagatan.

Nöjesfält på cirkusplatsen 2009-04-30



Planens konsekvenser, se även miljökonsekvensbeskrivningen

Miljökonsekvensbeskrivningen är en bearbetning och uppdatering av den preliminära miljökonsekvensbeskrivning (WSP 2008) som ingick i samrådshandlingarna tillhörande detaljplaneprogrammet för Gränby centrum och arena. Många förutsättningar har ändrats sedan dess, men läget för Arenabyggnaden är ungefär detsamma med undantag för att alla parkeringar har tagits bort. Därför kan de delar av MKB:n som berör Arenabyggnaden och dess närmaste område fortfarande användas som utgångspunkt för den uppdaterade konsekvensbeskrivningen.

Kommunens bedömning

Plan- och byggnadsnämnden beslutade 2014-06-12 att ett genomförande av detaljplanen *inte* kan antas medföra en betydande miljöpåverkan. Under samrådet framkom dock sådan information att förvaltningen har ändrat uppfattning. Detaljplanen kan antas därför medföra betydande miljöpåverkan, enligt 6 kap 11 § miljöbalken och enligt de kriterier som anges i bilaga 4 till förordning (1998:905) om miljökonsekvensbeskrivningar. Se länsstyrelsens yttrande nedan.

Länsstyrelsens bedömning

Länsstyrelsen anger i sitt yttrande över behovsbedömningen (daterat 2014-10-06) att med beaktande av kriterierna i bilaga 4 till förordningen om miljökonsekvensbeskrivningar (MKB), att detaljplanen kan antas medföra sådan betydande miljöpåverkan som avses i 6 kap. 11 § miljöbalken (MB)

Motiven till att detaljplanen kan antas medföra en betydande miljöpåverkan är att:

1. Planområdet har stor koppling till andra detaljplaner och program.
2. Anläggningen är stor. Lokaliseringen har förvisso pekats ut i ÖP 2010, men länsstyrelsen bedömer att lokaliseringsfrågan och att alternativ jämförs med nollalternativ är ett viktigt beslutsunderlag i planärendet
3. Flera kriterier i bilaga 4 är tillämpliga på aktuellt planområde.
4. Dagvatten når vattenförekomst där miljö kvalitetsnormerna inte uppnås och där recipienten dessutom är ett utpekad Natura 2000-område.
5. Miljön i området är känslig eftersom riksintresseområde for kulturmiljövården.
6. Arter listade i artskyddsförordningen berörs.
7. Totalförsvaret berörs
8. Det i området finns större vattensalamander, som är upptagen i artskyddsförordningen. En miljökonsekvens beskrivning är ett underlag som krävs i det fortsatta planarbetet.

Avgränsningar

En fullständig MKB ska uppfylla ett antal krav enligt miljöbalken 6 kap, till exempel en samlad bedömning och förslag till uppföljning av de betydande miljöaspekterna. Avgränsningen av miljöbedömningen har gjorts i tid, rum och sak. Vid samrådsmötet med länsstyrelsen 2007-09-18 och 2015-05-19 har utgångspunkterna för MKB-arbetet diskuterats. Avgränsningen i tid har satts till år 2030 vilket är samma som i den gällande översiktsplanen. Följande miljöfrågor har bedömts som mest relevanta att belysa i miljökonsekvensbeskrivningen:

- Kulturmiljö och antikvariska intressen
- Landskapsbild/ landskapskaraktär
- Naturmiljö
- Större vattensalamander
- Rekreation och friluftsliv
- Klimat
- Markförhållanden och hydrologi
- Luftkvalitet
- Buller
- Vibrationer

Sammanfattning av miljökonsekvenserna i miljökonsekvensbeskrivningen

Riksintresse för totalförsvaret

Byggnaderna tillåts vara högst 20 meter höga och därmed påverkas inte totalförsvarets intressen.

Riksintresse för kulturmiljövården, övrig kulturmiljö

Området ingår i riksintresset för kulturmiljövården. Kulturmiljöområdet består i sin helhet av en öppen flack slättbygd och ingår i den vidsträckta Uppsalaslätten.

Nollalternativet innebär att riksintresseområdet ändå påverkas eftersom det redan uppförs stora byggnader och anläggningar i Gränby Nord (Gränby Köpstad) och Gränby sportfält.

Detaljplanen innebär att tillkommande bebyggelse blir synlig från korsningen Norra Slavstavägen/Vaksalagatan men i det läget dominerar redan Gränby centrum. Anläggningen blir inte synlig från Vaksala kyrka och synlig endast från ett litet parti av Vaksalaslätten. Anläggningen blir inte synlig från riksintesseområdet Uppsala stad.

Fornlämningar

Tre arkeologiska utredningar/förundersökningar har genomförts. Flera indikationer på lämningar från brons- och/eller järnålder samt historisk tid framkom vid arbetet. Området är ett av de centrala för förståelsen av framväxten av Uppsalabygden under järnålder. Närheten till platser som Sala by, Vaksala och Brillinge är påfallande. Platserna har genom fynd, boplatser och/eller ortnamn sannolikt viktiga roller i framväxten av högstatusmiljöer och även staden Uppsala.

Nollalternativet innebär att fornlämningarna inte kommer att påverkas.

Detaljplanen medför intrång i flera av fornlämningarna.

Stads- och landskapsbild

Planområdet ingår i ett större flackt landskapsrum med långa utblickar mellan Gränby och Jälaskogen. Utbyggnaden av Gränby Nord (Köpstad) skär dock successivt av stora delar av siktlinjerna. De nya och tillkommande byggnaderna på Gränby sportfält medför också att det storskaliga landskapsrummet avgränsas med stora idrottsanläggningar i sydväst.

Nollalternativet innebär att det storskaliga landskapsrummet ändå krymper med tanke på utvecklingen i Gränby Nord (Köpstad) och på Gränby sportfält.

Detaljplanen innebär att landskapsrummet kommer att minska ytterligare i omfattning. Arenaanläggningens gestaltning är mycket viktig för hur områdets karaktär kommer att uppfattas. För stadsbilden medför planförslaget att Österleden kommer att avgränsas av en ca 2 meter hög och ca 250 meter lång stödmur mellan gatan och arenaområdet. Upplevelsen av Gränby gård kommer att påverkas men de centrala delarna av Gränbyparken kommer inte att påverkas.

Rekreation och friluftsliv

Skogsbacken ingår i det tätortsnära rekreationsområdet Gränbyparken. Den intilliggande Gränby gård är en 4H-gård med levande lantbruksmiljö och har många besökare.

Nollalternativet innebär att rekreationsområdet kommer att fylla den funktion som finns idag.

Detaljplanen innebär att Gränbyparkens area kommer att minska något eftersom en del av skogsbacken försvinner. Gränbyparken och Gränby gård kommer att upplevas som mindre ostörda. Arenaanläggningen vänder sin baksida mot grönområdet och dess gestaltning blir viktig för rekreationsupplevelsen i Gränbyparken och på Gränby gård.

Skogsbackens naturvärden samt större vattensalamander och åkergroda m.fl. groddjur

Skogsbacken består av två kullar med betesmark och mager tallskog som har höga naturvärden. Den större vattensalamandern, åkergroda m.fl. groddjur är skyddade av artskyddsförordningen. Den population av större vattensalamander som finns i Gränbyparken har inte en gynnsam bevarandestatus. Detaljplanen ger en byggrätt i skogsbacken, men ett byggande i den måste även vara förenligt med artskyddsförordningen och i det fallet bedömer/beslutar länsstyrelsen om en sådan åtgärd är möjlig – oavsett vad detaljplanen medger. Samråd enligt miljöbalken 12 kap 6§ kommer att krävas för planens genomförande. Kommunen bedömer att planområdet inte utgör en vistelsemiljö för större vattensalamander. Underlag för bedömningen är de olika experter som kommunen har anlitat de senaste 10 åren, de inventeringar som årligen genomförts fram till nu samt driftinventeringen 2015. Länsstyrelsen menar dock att även om ingen större vattensalamander återfanns i inventeringen, som utfördes under en säsong, så betyder det inte med säkerhet att det kan uteslutas att planområdet är en livsmiljö* för arten. Planområdet är dock livsmiljö för åkergroda, som har gynnsam bevarandestatus.

Nollalternativet innebär att skogsbacken förblir intakt. Det är oklart om den större vattensalamandern skulle få en mer gynnsam bevarandestatus eftersom det inte är fastlagt i vilken utsträckning området har betydelse för arten.

Detaljplanen medför att skogsbacken minskar till cirka hälften. Det är oklart om den större vattensalamandern skulle få en mer ogynnsam bevarandestatus än idag eftersom det inte är fastlagt i vilken utsträckning området har betydelse för arten. De kompensationsåtgärder som föreslås för att skapa en spridning mellan populationerna i Gränby och Vaksala kan bidra till en mer gynnsam bevarandestatus för populationen av större vattensalamander i Gränby och är även gynnsam för övriga groddjur såsom åkergroda.

Minskningen av skogsbacken kan medföra sämre möjligheter till betesdrift i Gränbyområdet, vilket i sin tur kan inverka negativt på den flora som är beroende av bete. Det kan å andra sidan medföra intensivare bete på de återstående betesmarkerna.

Markförhållanden och grundvatten

Området i stort karakteriseras av uppstickande håll- och moränområde med mellanliggande lerig mark. Under leran följer normalt silt och morän på berggrunden. Grundvattennivåns variation inom undersökningsområdet är bristfälligt känd.

Nollalternativet innebär att grundförhållandena och grundnivåerna inte påverkas.

Detaljplanen medför ett intrång i skogsbackens östra sida och att berg kommer att sprängas bort. Då det inte har visats att det finns några påtagligt genomsläppliga spricksystem i bergryggen, kan den preliminära bedömningen göras att planerade anläggningsarbeten för Arenan inte påtagligt kommer att påverka grund- och ytvattenförhållandena väster om vattendelaren och således inte heller vid Gränby gård längre västerut.

Dagvatten

Dagvattnet måste ledas mot Samnan eftersom ledningsnätet mot stadskärnan och Fyrisån är överbelastat. Samnan ingår i ett dikningsföretag och får inte ta emot mer vatten per sekund än gällande tillstånd. Samnan avvattnas mot Funboån-Sävjaån-Fyrisån vilka omfattas av miljö kvalitetsnormer för vatten. Både Funboån och Sävjaån omfattas dessutom av Natura 2000.

Nollalternativet innebär att regnvatten kan infiltrera inom planområdet.

Detaljplanen medför hårdgörning och en ökad avrinning av dagvatten från området. Det är inte möjligt att omhänderta och infiltrera allt dagvatten från området lokalt, särskilt inte i samband med kraftiga regn och vid snösmältning. Dagvattenutredningen från 2014 visar dock att det dagvatten som måste fördröjas och renas kan göra så, både inom planområdet och på den kommunala parkmarken mellan Österleden och E4.

* Artskyddsförordningen anger att det är *viloplatser* och *fortplantningsområden* som ska skyddas.

Klimat

Trafikberäkningarna visar att arenan har en mycket liten andel av den totala trafiken på de omgivande gatorna.

Nollalternativet innebär att området fortsätter att vara obebyggt och att tillfälliga cirkusar och tivolin, med stor andel bilburna besökare, använder området. Österleden kommer att få den trafik som alstras av Gränby centrum, Gränby Nord (Gränby Köpstad) och av trafik från E4 till och från de östra delarna av Uppsala som nås lättast via E4:s norra avfart.

Detaljplanen medför ingen stor ökning av biltrafiken och bedöms inte få någon stor inverkan på klimatet.

Buller och vibrationer

Planområdet ligger längs Österleden och intill Gränby centrum som båda alstrar vägtrafikbuller. Under sommarhalvåret används cirkusplatsen av kringresande cirkusar och nöjesfält, vilket medför ljud från föreställningar, åkattraktioner och tunga transportfordon.

Nollalternativet innebär att dagens situation med cirkusar och tivolin fortsätter att förekomma inom området med buller från verksamheterna och buller från besökarnas bilar. Även trafiken till och från Gränby centrum kommer att påverka bullersituationen på Österleden och i närområdet.

Detaljplanen kan tänkas resultera i olika typer av buller:

- Vägtrafikbuller från transportfordon och från besökare. Det förekommer redan nu men kommer att förekomma oftare och mer på vinterhalvåret än på sommarhalvåret. En bullervall skyddar dock bostäderna i Brillinge från vägtrafikbuller på Österleden.
- Buller från transporter. Den sker dock från baksidan och kommer att vara mycket liten i förhållande till den varumottagning som sker vid Gränby centrum
- Lågfrekvent buller vid konserter och evenemangstillfällen. Byggnaden blir dock isolerad, till skillnad från cirkusar och nöjesfält, och risken för skadligt buller vid bostäderna är mycket liten.

Luftkvalitet

Luftkvaliteten påverkas framför allt av utsläpp från trafiken på Österleden. Trafiken på Österleden genereras huvudsakligen av Gränby centrum.

Nollalternativet innebär att dagens situation med cirkusar och tivolin fortsätter att förekomma inom området.

Detaljplanen medför en mycket svag ökning av trafiken. Dessutom har Österleden ingen bebyggelse på den nordöstra sidan vilket ger goda förutsättningar till luftväxling. Beräkningar pekar på att miljö kvalitetsnormerna för kvävedioxid (NO₂) och partiklar (PM₁₀) INTE överskrids ens med betydligt större trafikmängder än vad planförslaget bidrar med.

PLANENS FÖRENLIGHET MED ÖVERSIKTSPLANEN OCH MILJÖBALKEN

Översiktsplanen

Detaljplanen bedöms överensstämma med översiktsplanens intentioner.

Miljöbalken

- Detaljplanen bedöms vara i överensstämmelse med miljöbalken 3 kap 1 § avseende markanvändningens lämplighet med hänsyn till beskaffenhet och läge, föreliggande behov och en från allmän synpunkt god hushållning.
- Detaljplanen berör riksintresse för kulturmiljö inom området. Arenaanläggning kan inte döljas eller anpassas till den befintliga miljön. Utformningen måste därför bli sådan att den utgör ett tillskott till den befintliga kulturmiljön samt till handelsområdena sydost och nordväst om planområdet. Detaljplanen bedöms därmed vara förenlig med miljöbalkens kapitel 3.
- Detaljplanen berör inte miljöbalkens kapitel 4, Mälaren med öar och strandområden och detaljplanen bedöms därmed vara förenlig med miljöbalkens kapitel 4.
- Detaljplanen berör eventuellt miljö kvalitetsnormerna enligt miljöbalkens kapitel 5 eftersom dagvatten kommer att avledas mot Samnan och i förlängningen mot Sävjaån. En dagvattenutredning ska visa hur dagvatten ska fördröjs och renas innan det släpps ut i Samnan och planbestämmelser ska säkerställa att så sker. Detaljplanen bedöms därför vara förenlig med miljöbalkens kapitel 5.
- Detaljplanen berör miljöbalkens kapitel 7 eftersom kullen ingår i det utökade hänsynsområdet för större vattensalamander. Inga större vattensalamandrar har hittills observerats inom planområdet men det skulle kunna vara intressant för arten i framtiden. Ytterligare kompensationsåtgärder kommer dock att vidtas invid de nyligen anlagda dammarna och landmiljöerna. Detaljplanen bedöms därmed vara förenlig med miljöbalkens kapitel 7.

Stadsbyggnadsförvaltningen

Uppsala i februari 2016

Torsten Livion
detaljplanechef

Anneli Sundin
planarkitekt

Beslutad av plan- och byggnadsnämnden för:

- samråd 2014-06-12
- granskning 2015-08-27
- godkännande 2016-03-17

Antagen av fullmäktige
Laga kraft

2017-01-30
2017-04-19