

Handläggare
Peter S:t Cyr
Peder Jacobsson

Datum
2018-06-14

Ärendenummer
AMN-2018-0028

Arbetsmarknadsnämnden

Ekonomisk uppföljning 2018

Förslag till beslut

Arbetsmarknadsnämnden föreslås besluta

att lägga informationen till handlingarna

Ärendet

Arbetsmarknadsnämnden redovisar ett positivt resultat per maj 2018. Utfallet är 3,2 mnkr, vilket är 2,3 mnkr högre än budgeterade 0,9 mnkr för perioden. Det är en positiv avvikelse på 3,0 mnkr mot prognostiserade 0,2 mnkr.

Resultat per verksamhet redovisas i bifogad resultatrapport, bilaga 1.

Den negativa budgetavvikelsen avseende försörjningsstöd balanseras upp av högre schablonintäkter för vuxenutbildningen och flyktingmottagandet.

Utfallet för vuxenutbildningen per maj uppgår till -6,4 mnkr vilket är 6,1 mnkr bättre än budgeterade -12,5 mnkr, det är 4,3 mnkr bättre än prognostiserade -10,7 mnkr.

Resultatet för Ekonomiskt bistånd är -5,1 mnkr vilket är 5,4 mnkr lägre än budgeterade 0,3 mnkr. Gentemot prognosen på -5,3 mnkr är det en positiv avvikelse på 0,2 mnkr. Nyanlända har ett positivt utfall uppgående till 4,8 mnkr vilket är 0,3 mnkr sämre än budgeterade 5,1 mnkr. Prognosen per maj visar 4,3 mnkr vilket ger en positiv avvikelse på 0,5 mnkr.

Utfallet för arbetsmarknadsåtgärder är 10,5 mnkr för perioden, vilket är 2,2 mnkr bättre än budgeterade 8,2 mnkr, dock uppgår periodens prognos till 12,0 mnkr vilket ger en negativ avvikelse på 1,5 mnkr.

Arbetsmarknadsförvaltningen

Lena Winterbom
Direktör

Arbetsmarknadsnämnden totalt

Resultaträkning

Konto	Utfall ack jan - Maj 2018	Prog jan - Maj 2018	Ack. Utf/Pr Diff	Bud ack jan - Maj 2018	Prognos helår 2018	Budget helår 2018
Intäkter	245 481,5	249 487,6	-4 006,2	264 356,9	687 642,1	726 450,4
Personalkostnader	-153 844,0	-152 212,1	-1 632,0	-166 593,0	-425 760,9	-469 932,4
Lokalkostnader	-17 447,5	-18 154,3	706,8	-22 394,0	-46 104,5	-54 750,1
Övriga kostnader	-360 764,6	-368 740,1	7 975,5	-364 404,2	-911 181,1	-897 689,8
EBITDA (Operativt resultat)	-286 574,6	-289 618,8	3 044,2	-289 034,3	-695 404,4	-695 921,9
79x - Av- och nedskrivningar	-646,4	-560,3	-86,2	-467,0	-1 612,9	-1 143,2
Avskrivningar	-646,4	-560,3	-86,2	-467,0	-1 612,9	-1 143,2
840 - Finansiella intäkter	3,4	1,3	2,1	1,0	2,7	2,4
830 - Kommunbidrag	290 460,0	290 460,0	0,0	290 460,0	697 104,5	697 104,5
850 - Finansiella kostnader	-50,0	-41,4	-8,6	-17,4	-89,9	-41,8
Finansnetto	290 413,4	290 419,9	-6,5	290 443,6	697 017,3	697 065,1
EBT (Årets resultat)	3 192,3	240,8	2 951,5	942,3	-0,0	0,0
Marginal (EBT/Intäkter)	1,30%	0,10%	-73,67%	0,36%	-0,00%	0,00%
EBT efter avkastningskrav	3 192,3	240,8	2 951,5	942,3	-0,0	0,0
RR inkl semlöneskuld (ao/div/konc.)	3 192,3	240,8	2 951,5	942,3	-0,0	0,0

Utfall

Arbetsmarknadsnämnden visar ett positivt resultat per april uppgående till 3 192 tkr gentemot budgeterade 942 tkr vilket är 2 250 tkr högre än budgeterat för perioden.

Jämfört med budgeten uppvisar både intäkts- och kostnadssidan lägre utfall, orsaken till det är främst lägre intäkter och kostnader gällande vuxenutbildningen.

Utfallet visar en positiv avvikelse mot prognosen per maj med 2 952 tkr.

Arbetsmarknadsnämnden per verksamhet

	Utfall ack jan - Maj 2018	Prog jan - Maj 2018	Ack. Utf/Pr Diff	Bud ack jan - Maj 2018	Prognos helår 2018	Budget helår 2018
Alla verksamhetsgrupper	3 192,3	240,8	2 951,5	942,3	0,0	0,0
100 - Politisk verksamhet (1)	-47,1	56,5	-103,6	48,1	0,0	0,0
200 - Infrastruktur, skydd m.m (2)	-512,2	-254,3	-257,9	-221,9	-300,0	0,0
310 - Kultur, övrigt (31)	38,4	5,6	32,8	2,2	0,0	0,0
441 - Grundläggande vuxenutbildning (441)	-2 231,1	-2 998,3	767,2	-1 552,0	0,0	0,0
442 - Gymnasial vuxenutbildning och påbyggnadsutbildning (442)	-7 793,0	-11 470,4	3 677,4	-10 328,8	1 400,0	0,0
450 - Särskild utbildning för vuxna (450)	392,5	-389,6	782,1	-152,4	750,0	0,0
460 - Svenska för invandrare (460)	3 260,3	4 207,2	-946,8	-462,3	7 650,2	0,0
574 - Ekonomiskt bistånd (574)	-5 131,6	-5 283,6	152,0	293,7	-15 000,0	0,0
610 - Flyktingmottagande (61)	4 751,2	4 292,8	458,4	5 098,3	3 000,0	0,0
620 - Arbetsmarknadsåtgärder (62)	10 452,7	11 990,5	-1 537,8	8 226,9	2 500,0	0,0
800 - Kommunledning och gemensam verksamhet (8)	12,1	84,4	-72,3	-9,4	0,0	0,0

Konto	Utfall ack jan - Maj 2018	Prog jan - Maj 2018	Ack. Utf/Pr Diff	Bud ack jan - Maj 2018	Prognos helår 2018	Budget helår 2018
RR inkl semlöneskuld (ao/div/konc.)	-6 371,3	-10 651,1	4 279,8	-12 495,6	9 800,1	0,1

Utfall vuxenutbildningen

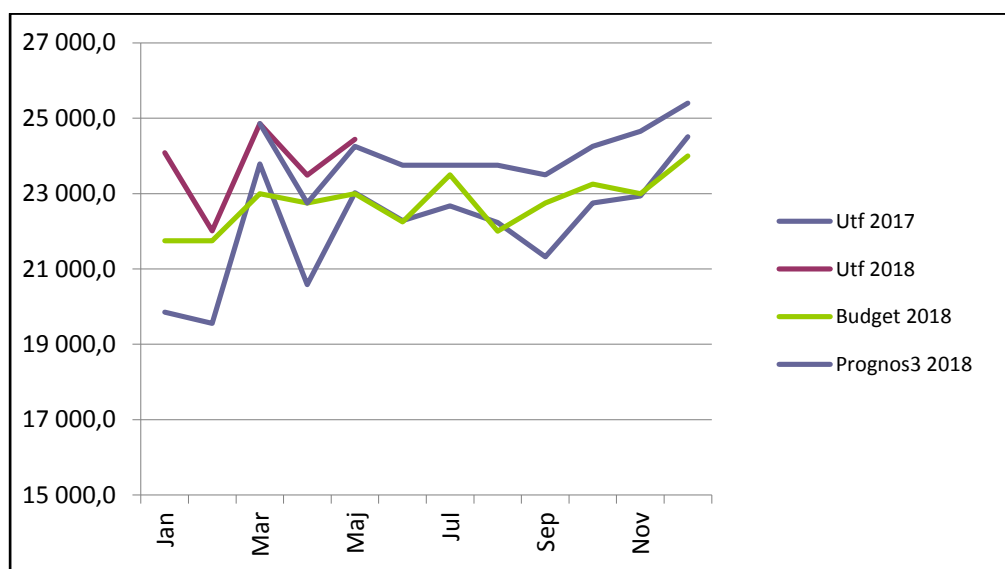
Vuxenutbildningen visar en positiv budgetavvikelse mot utfallet uppgående till 6 125 tkr vilket beror främst på lägre externa kostnader . Prognosen visar en positiv avvikelse uppgående till 4 280 tkr vilket också kan hänföras till lägre kostnader för externa köp.

	Utfall ack jan - Maj 2018	Prog jan - Maj 2018	Ack. Utf/Pr Diff	Bud ack jan - Maj 2018	Prognos helår 2018	Budget helår 2018
574 - Ekonomiskt bistånd (574)	-5 131,6	-5 283,6	152,0	293,7	-15 000,0	0,0

Utfall ekonomiskt bistånd

Ekonomiskt bistånd visar en negativ budgetavvikelse för perioden uppgående till 5 425 tkr vilket beror på fler hushåll jämfört med samma period föregående år , ytterligare en orsak är att riksnormen höjdes vid årsskiftet.

Prognosen per maj visar på ett överskott på 152 tkr för verksamheten medan utbetalda försörjningsstöd visar en negativ avvikelse på 931 tkr för perioden.



	Utfall ack jan - Maj 2018	Prog jan - Maj 2018	Ack. Utf/Pr Diff	Bud ack jan - Maj 2018	Prognos helår 2018	Budget helår 2018
610 - Flyktingmottagande (61)	4 751,2	4 292,8	458,4	5 098,3	3 000,0	0,0

Flyktingmottagande

Nyanlända visar ett underskott mot budgeten på 347 tkr vilket främst beror på lägre intäkter än budgeterat.

Prognosen per maj visar på ett överskott uppgående till 458 tkr vilket till största delen beror på högre schablonintäkter än prognostiserat.

	Utfall ack jan - Maj 2018	Prog jan - Maj 2018	Ack. Utf/Pr Diff	Bud ack jan - Maj 2018	Prognos helår 2018	Budget helår 2018
620 - Arbetsmarknadsåtgärder (62)	10 452,7	11 990,5	-1 537,8	8 226,9	2 500,0	0,0

Arbetsmarknadsåtgärder

Utfallet per maj visar på ett överskott mot budgeten på 2 226 tkr vilket främst beror på lägre kostnader för utbetalda handledararvoden och lokalkostnader.

Prognosen per maj visar ett underskott på 1 538 tkr vilket framförallt kan hänvisas till en högre semesterlöneskuld avseende extratjänsterna.