

STATIONSOMRÅDET I
STORVRETA
UPPSALA KOMMUN

Dp 1207

BESKRIVNING

HANDLINGAR Planförslaget omfattar en med Dp 1207 betecknad karta med bestämmelser, beskrivning, genomförandebeskrivning samt illustration.

PLANENS SYFTE Syftet med planläggningen är dels att möjliggöra anläggningar för upptåget. D v s bilangöring vid perrongerna, parkering, gc-vägar och gc-tunnel, cykelparkering m m .

Dels skall planen även möjliggöra ett framtida dubbel-spår för järnvägen på den östra sidan av befintligt spår samt en planskild korsning mellan Ärentunavägen och järnvägen.

PLANDATA Lägesbestämning

Planen omfattar stationsområdet och området kring Ärentunavägens korsning med järnvägen samt de områden som behövs för att lösa Vretalundsvägens och Vitsippsvägens nya utfarter.

Areal

Området omfattar ca 11 ha.

Markägarförhållanden

Marken inom området ägs av SJ, kommunen och privata fastighetsägare.

Fastigheterna Storvreta 1:8 och 1:27 har förvärvats av Uppsala kommun under framtagandet av planen.

TIDIGARE
STÄLLNINGSG-
TAGANDEN

Kommunala Beslut m m

Uppsala kommun och Uppsala läns landsting har fattat beslut om att starta pendeltågstrafik där Storvreta skall trafikeras.

SJ och Banverket planerar för dubbelspår och planskilda korsningar i Storvreta.

Bebyggelseområden

Bostäder

Vid Vitsippsvägens nya utfart på Adolfsbergsvägen föreslås fyra nya villatomter.

Arbetsplatser

De fastigheter med bostadshus som anses olämpliga för bostadsändamål efter utbyggnad av järnvägstrafiken med bl a dubbelspår och snabbtåg föreslås få ändrat användningssätt från bostadsändamål till kontor, handel och ej störande småindustri.

Kommersiell service

Invid perrongerna kan kiosk o d få anordnas med tidsbegränsat bygglov på gatumark.

Tillgänglighet

Upptågets anläggning i Storvreta skall vara handikappanpassad.

Friytor

Lek

Inom området finns en lekplats som i samband med bygget av Vretalundsvägens nya utfart föreslås flyttas inom parkområdet.

Befintliga träd invid lekplatsen flyttas.

Natur

Den befintliga vegetationen inom naturområden i planen skall bevaras.

Park

Befintlig vegetation skall bevaras så långt möjligt inom skyddsområden. Planteringar av buskar och träd skall göras inom skyddsområden vid perronger, parkeringsplatser och längs infarter.

Planteringar utföres även på gatumark på den östra sidan av järnvägen samt på terrasseringar och slänter vid den planskilda korsningen.

Gator och trafik

Planen innehåller förslag till nya vägdragningar vid:

- Vivobutiken, för att lösa utfarten från Storstveta 4:50, 4:68 och 38:1
- infarten till stationsområdet från Ärentunavägen på den västra sidan av järnvägen
- Vretalundsvägens nya utfart på Ärentunavägen
- Vitsippsvägens nya utfart på Adolfsbergsvägen.

De nya vägarna i planen föranleds av den planskilda korsningen mellan Ärentunavägen och järnvägen.

Gång- och cykelvägar

Gc-vägar anordnas inom och utom planområdet för att nå pendeltågstationen.

Kollektivtrafik

Regions- och lokalbusstrafiken planerar sina hållplatser på Ärentunavägen. I framtiden kan bussanslutning vid stationen bli aktuell.

Parkering

Områden för parkering med sammanlagt ca 60 platser finns i anslutning till pendeltågstationen. Vid centrum finns en parkeringstomt med ca 10 platser.

En etappvis utbyggnad av dessa föreslås i takt med utvidgning av pendeltågstrafiken.

Störningar

En miljökonsekvensbeskrivning av den ökade tågtrafiken har utförts för Storstveta av Scandiaconsult Nord Ab i Gävle på uppdrag av Banverket. I denna redovisas nuläget och beräknad ökning av tågbuller mm år 1996. Bullerdämpande åtgärder med t ex ljudabsorberande plank skall vidtas längs järnvägen genom Storstveta. Banverket genomför en bullerutredning där lämplig placering och höjd på bulleravskärmningen anges. Vid förväntade vibrationsproblem kan förebyggande åtgärder vidtas vid banutbyggnaden.

En viss trafikökning i centrala Storstveta på gata biltrafik till och från pendeltågstationen kan förväntas. Stationen ligger dock centralt i samhället inom cykelavstånd (ca 1 km) för de längst bort boende.

Fastigheterna Storstveta 4:6, 4:7, 1:8 och 35:1 som i gällande plan är avsedda för bostadsändamål föreslås få ändrat användningssätt till kontor, handel eller ej störande småindustri. Fastigheterna är belägna på den östra sidan av järnvägen där det nya dubbelspåret byggs. De ökade störningarna från tågtrafiken har ansetts göra fastigheterna olämpliga för bostadsändamål.

Teknisk försörjningVatten och avlopp

De nya villorna ansluts till kommunalt va-nät.

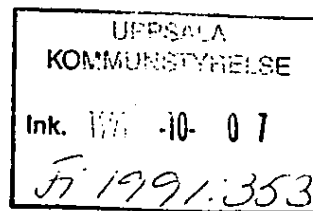
Avfall

Nybyggda och ombyggda hus (lägenheter och lokaler) skall utrustas och avfallsutrymmena (återvinningsstationer) byggas för källsortering enligt kommunens råd och anvisningar.

Gällande planer

Inom området gäller följande detaljplaner:

<u>Detaljplan</u>	<u>Fastställd av LS</u>
1201	
1203	61-05-12
1203 B	90-07-13
1206	64-03-25
1208	65-12-22
1211	68-12-20
1211 D	90-06-01
1233	79-11-09



STATIONSOMRÅDET I
STORVRETA
UPPSALA KOMMUN

Dp 1207

GENOMFÖRANDEBESKRIVNING

ORGANISA- :
TORISKA FRÅGOR

Tidplan

Planen beräknas kunna vinna laga kraft under det fjärde kvartalet 1991.

Upptågets pendeltågstrafik planeras starta i augusti 1991.

Perronger och erforderliga spår för upptåget och gc-tunnel under spåren byggs inom gällande plan med byggstart våren 1991.

Tillfartsvägar för bil- och gc-trafik samt parkeringar, planteringar, kommersiell service mm anordnas i takt med upptågets utveckling.

Den planskilda korsningen mellan Ärentunavägen och järnvägen byggs i samband med dubbelspår.

Utbyggnad av nya utfarter för bl a Vitsippsvägen och Vretalundsvägen blir aktuellt vid anläggandet av planskild korsning mellan Ärentunavägen och järnvägen. Banverkets tidplan för utbyggnad av planskilda korsningar i Storvreta anger byggstart 1994, 95 resp 96. För att möjliggöra ökad tågtrafik med bl a upptåget kan utbyggnaden komma att tidigareläggas.

Genomförandetid.

Genomförandetiden är 15 år från och med dagen efter det att planen vunnit laga kraft.

Ansvarsfördelning

En ansvarsfördelning mellan Uppsala kommun, Upplands lokaltrafik och Banverket/SJ för projektering, byggande och förvaltande av anläggningar skall utföras innan planen antages.

Samordning mellan olika intressenters anläggningar skall beaktas vid projektering och genomförande av planens innehåll.

Huvudmannskap

Kommunen skall vara huvudman för allmänna platser.

Avtal

Exploateringsavtal skall upprättas.

Kommunal gatu- och va-kostnad uppskattas till 13.193.000:-. Kommunens kostnader för gc-vägar, planteringar uppskattas till 3.500.000:-. PM för uppskattande investeringskostnader för upptågsstationer finns upprättat. Den planskilda korsningen mellan Ärentunavägen och järnvägen får konsekvenser för utfarten vid Vivobutiken, Missionsvägen, Vretalundsvägen och Vitsippsvägen. I dessa konsekvenser ingår flyttning av lekplats, ersättningsparkering för Vivobutiken, nya utfarter från Storvreta 4:51, 4:12, 4:18 och 35:1 mm. Terrasserings- och slänter vid den planskilda korsningen skall planteras. Kostnader skall fördelas på Banverket, Uppsala kommun och upptågsprojektet.

**FASTIGHETS-
RÄTTSLIGA
FRÅGOR**

Den nya utfarten för Vretalundsvägen föreslås i planen att dras delvis över fastigheten Storvreta 4:18 som utvidgas söder- och österut och får en ny fastighetsindelning.

Servitutet för fastigheterna Storvreta 1:4 och 1:213 över Storvreta 1:30 skall skrivas om så att Hastvägen är tillgänglig för allmän gång- och cykeltrafik.

**EKONOMISKA
FRÅGOR**

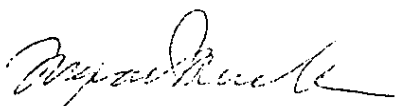
Kostnader för planens genomförande i form av inlösen eller ersättningar kan bli aktuella på fastigheterna Storvreta 4:6, 4:11, 4:7, 4:38, 4:52, 4:40, 4:12, 4:51, 4:18, 4:16, 35:1, 7:1, 1:11, 1:13, 1:14, 4:29, s:2, 1:25, 1:187, 1:213, 1:206, 3:87, 4:50 och 4:5.

**MEDVERKANDE
TJÄNSTEMÄN**

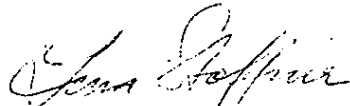
Genomförandebeskrivningen har upprättats vid stadsbyggnadskontoret.

STADSBYGGNADSKONTORET

Uppsala i maj 1991, reviderad i september 1991

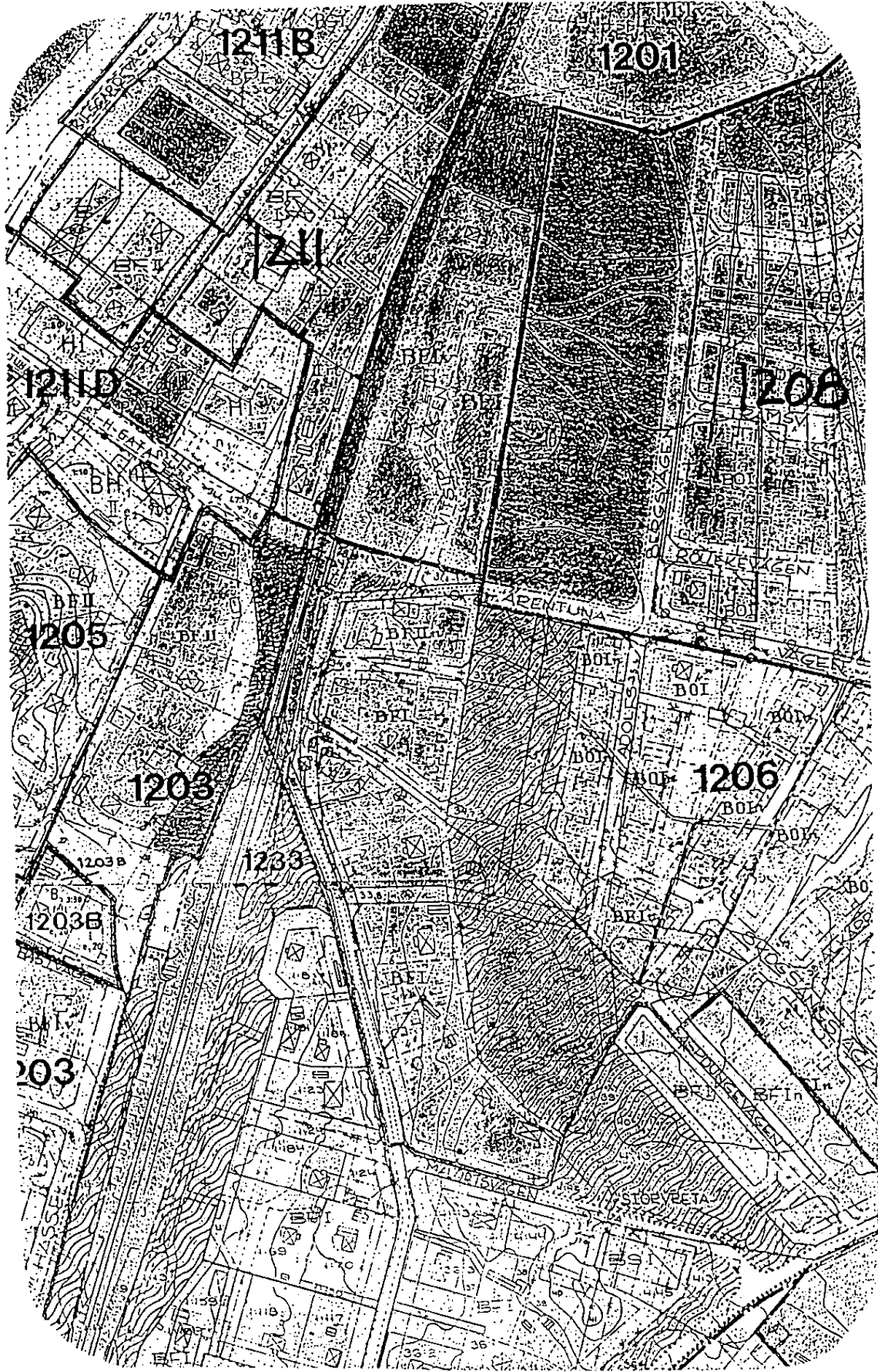


Ingvar Blomster
stadsarkitekt

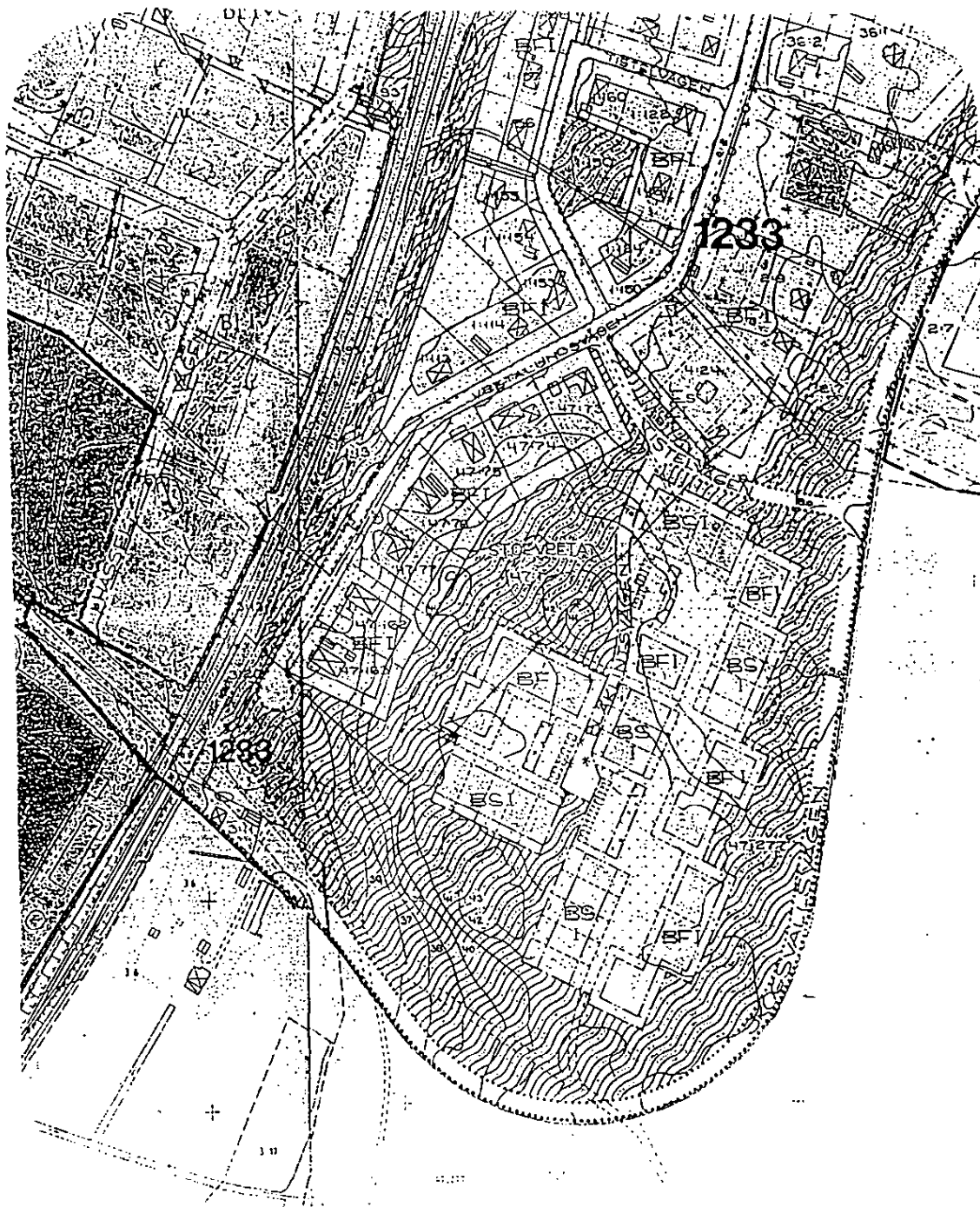


Lena Steffner
planarkitekt

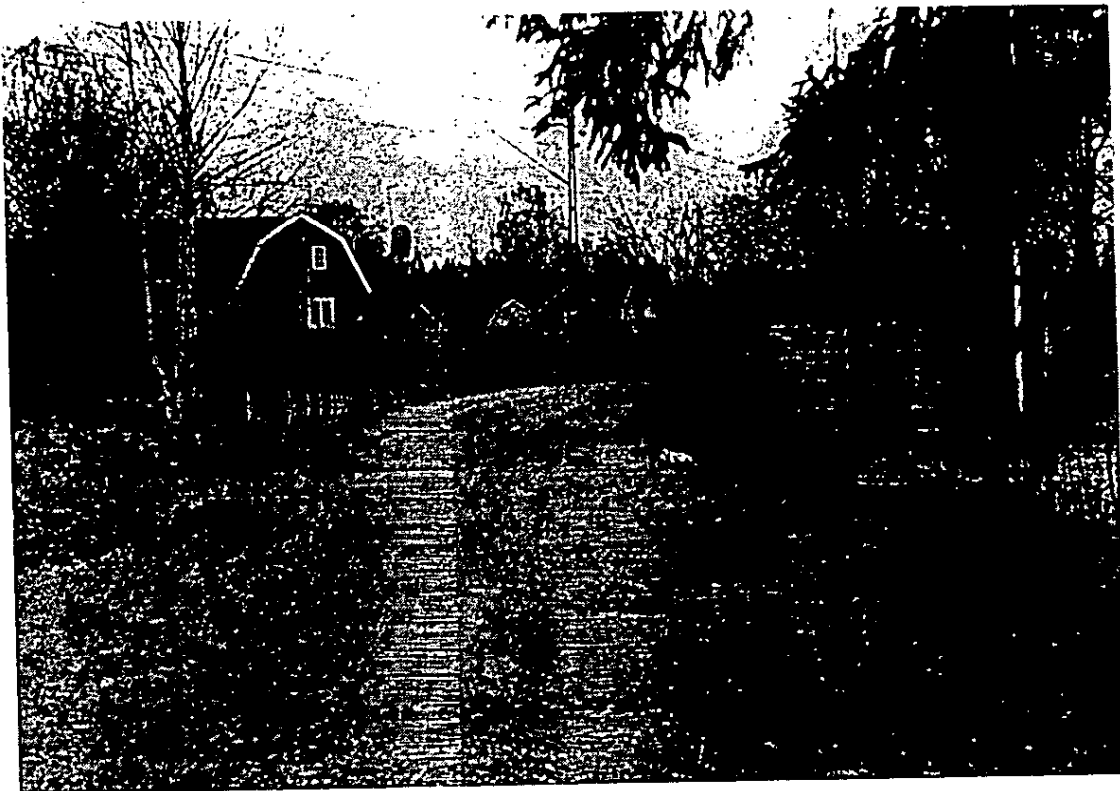
Godkänd av byggnadsnämnden för samråd	910207
Godkänd av byggnadsnämnden för utställning	910523
Godkänd av byggnadsnämnden för antagande	910926 / qm
Antagen av kommunfullmäktige	911209-10
Laga kraft	920514 / qm



Gällande planer i norra delen



Gällande planer i södra delen



Missionsvägen



Vretalundsvägen, Storvreta 35:1



Storvreta 4:6



Storvreta 4:7

Övrigt

Ett informations- och samrådsmöte hölls den 14 november 1990 för boende inom och i anslutning till planområdet. Därefter har möten hållits med fastighetsägare som blir direkt berörda av markintrång i samband med genomförande av planen. Ett allmänt informations- och samrådsmöte i Storvreta hölls under samrådstiden den 12 mars 1991.

MEDVERKANDE
TJÄNSTEMÄN

Planen har upprättats vid stadsbyggnadskontoret i samarbete med Banverket i Gävle, Upplands lokaltrafik, fastighetskontoret, gatukontoret och naturvårdsförvaltningen.

STADSBYGGNADSKONTORET

Uppsala i maj 1991, reviderad i september 1991.



Ingvar Blomster
stadsarkitekt



Lena Steffner
planarkitekt

Godkänd av byggnadsnämnden för samråd	910207
Godkänd av byggnadsnämnden för utställning	910523
Godkänd av byggnadsnämnden för antagande	910926 / <i>CM</i>
Antagen av kommunfullmäktige	911209-10
Laga kraft	920514 / <i>CM</i>