

PM – Historisk miljöinventering för Uppsala Rickomberga 9:5

Structor

Författare Jonas Robertsson
Beställare: Aros Bostad AB
Beställarens
projektnummer:
Konsultbolag: Structor Vatten & Miljö Uppsala AB
Uppdragsnamn: Historisk miljöinventering för Uppsala Rickomberga 9:5
Uppdragsnummer: 1247
Datum: 2021-01-29
Uppdragsledare: Jonas Robertsson
Handläggare/utredare: Jonas Robertsson
Granskare: Per Askling

Status: Slutgiltig handling

Innehåll

| | |
|---|-----------|
| 1. Förutsättningar och syfte | 4 |
| 2. Platsbeskrivning och nuvarande verksamheter | 4 |
| 2.1. Historik..... | 4 |
| 2.2. Nuvarande verksamheter | 6 |
| 2.3. Geologi och geohydrologi..... | 6 |
| 2.4. Vattenskyddsområde och sårbarhetsklassning..... | 8 |
| 2.5. Fornlämningar | 9 |
| 2.6. Förorenade områden..... | 9 |
| 3. Bedömning | 10 |
| 4. Referenser | 10 |

1. FÖRUTSÄTTNINGAR OCH SYFTE

Föreliggande PM avser en bedömning av risk för förekomst av markföroreningar inom fastigheten Uppsala Rickomberga 9:5. Bedömningen utgår ifrån en översiktlig historisk inventering av tidigare verksamheter utifrån historiska flygfoton och Länsstyrelsens databas över potentiellt förorenade områden. Områdesavgränsningen och nuvarande markanvändning visas i Figur 1. Utredningen omfattar inte några platsundersökningar.



Figur 1. Nuvarande markanvändning inom utredningsområdet. Utredningsområdets avgränsning visas med en vitstreckad linje.

2. PLATSBESKRIVNING OCH NUVARANDE VERKSAMHETER

2.1. Historik

Utredningsområdet utgjordes fram till 1960-talet av i huvudsak naturmark med träd, baserat på ett historiskt flygfoto från år 1960 (Figur 2). I utredningsområdets norra ände återfinns en mindre yta som i flygfotoet inte är trädbevuxen utan sannolikt har nyttjats för någon form av

småskalig odling. Även historiska kartor i Uppsala kommuns WebbGIS visar att det inte förekommit någon bebyggelse eller annan typ av verksamhet före 1960.

På ett flygfoto från 1975 (Figur 3) syns den bebyggelsestruktur som än idag återfinns på platsen. Även de hårdgjorda ytor som omger byggnaderna förefaller i stor utsträckning ha samma utbredning som idag. Byggnaderna har enligt erhållna planritningar inhyst bland annat skolverksamhet och verksamhet som bedrivits av landstinget.



Figur 2. Flygfoto från 1960 över utredningsområdet, markerat med en vitstreckad linje. Källa: Lantmäteriet.



Figur 3. Flygfoto från 1975 över utredningsområdet, markerat med en vitstreckad linje. Källa: Lantmäteriet.

2.2. Nuvarande verksamheter

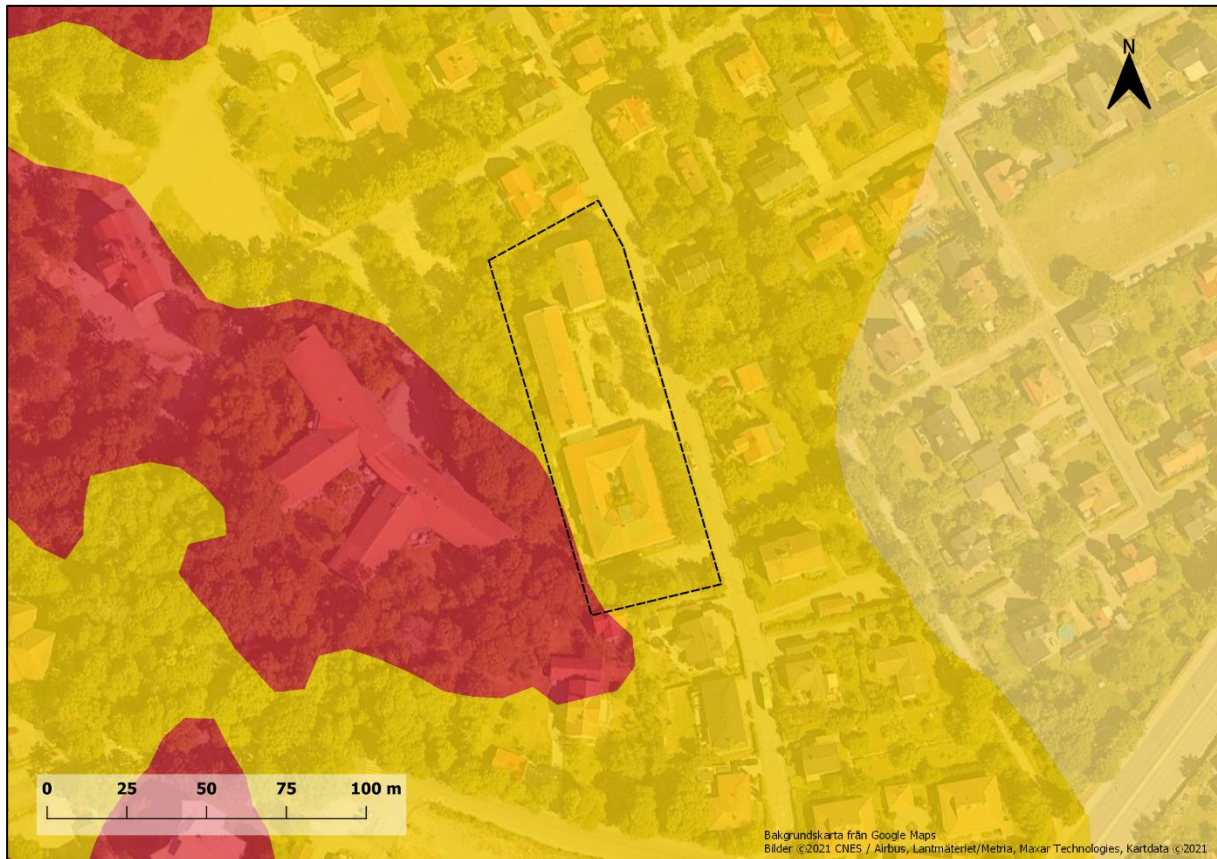
Nuvarande markanvändning inom utredningsområdet visas i Figur 1. Utredningsområdet har idag samma bebyggelse och i stor utsträckning samma utbredning av andra hårdgjorda ytor som vid flygfotot från 1975 (Figur 3). Verksamheterna har bland annat omfattat yrkessärskola. Idag används lokalerna för kontor, omklädningsrum med mera för en intilliggande byggarbetsplats.

2.3. Geologi och geohydrologi

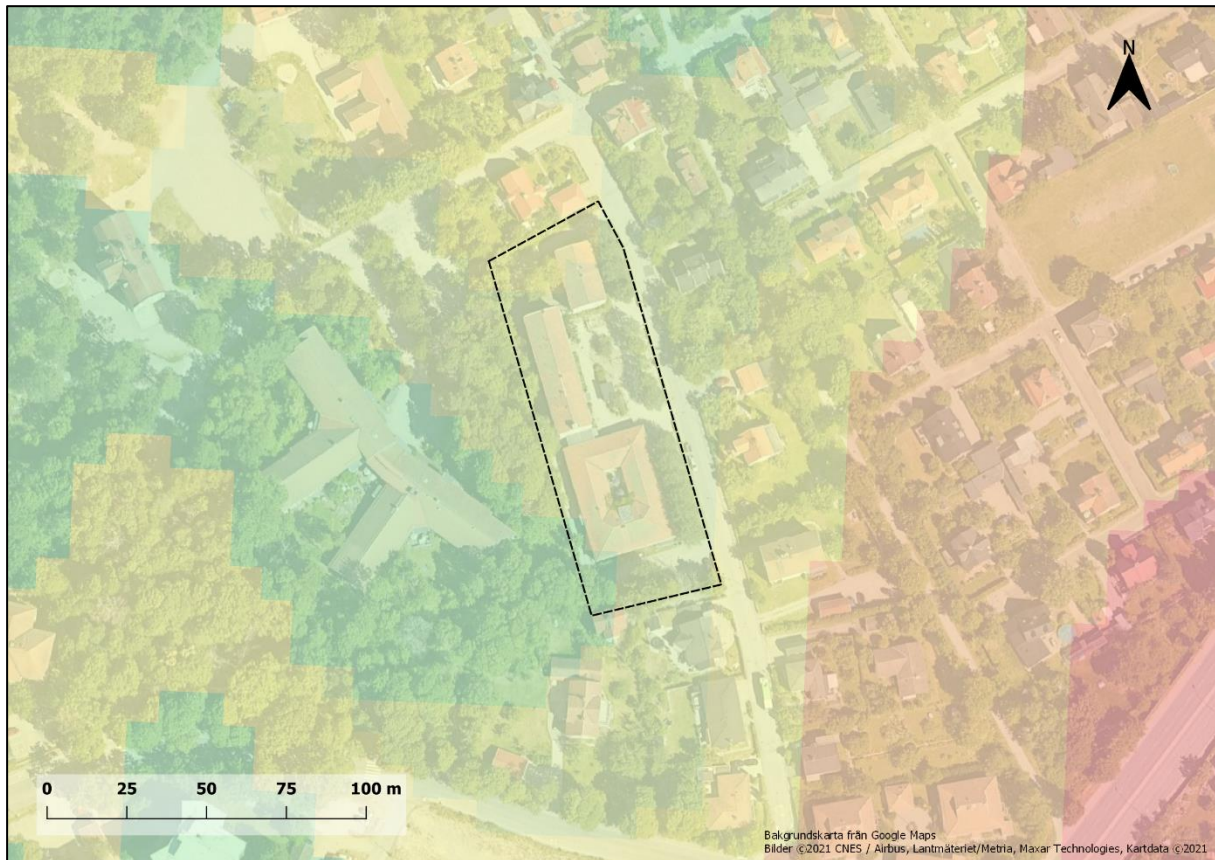
Terrängen inom utredningsområdet är relativt flack, med en lutning från väster ner mot öster. Enligt SGU:s jordartskarta utgörs jordarterna inom utredningsområdet av glacial lera, se Figur 4. Direkt väster om utredningsområdet förekommer enligt jordartskartan berg i dagen, men utifrån ortofoto (Figur 1) och observationer vid platsbesök kan konstateras att det även här förekommer jordlager och större växtlighet i form av träd och buskar. Inom utredningsområdet förekommer sannolikt, i viss utsträckning, fyllnadsmassor under de asfalterade ytorna.

Jorddjupen inom utredningsområdet varierar enligt SGU:s jorrdjupskarta i allmänhet mellan 1-3 meter, se Figur 5, men de kan vara något större i norr. Inom fastigheten direkt norr om

utredningsområdet finns, enligt SGU:s databas, en jorddjupsobservation där ett jorddjup på 3,5 meter påvisats.



Figur 4. Jordarter inom och i utredningsområdets närhet enligt SGU:s jordartskarta (SGU, 2021). Mörkgult område representerar glacial lera, ljusgult område postglacial lera och rött område berg i dagen. Utredningsområdets avgränsning visas med en svartstreckad linje.

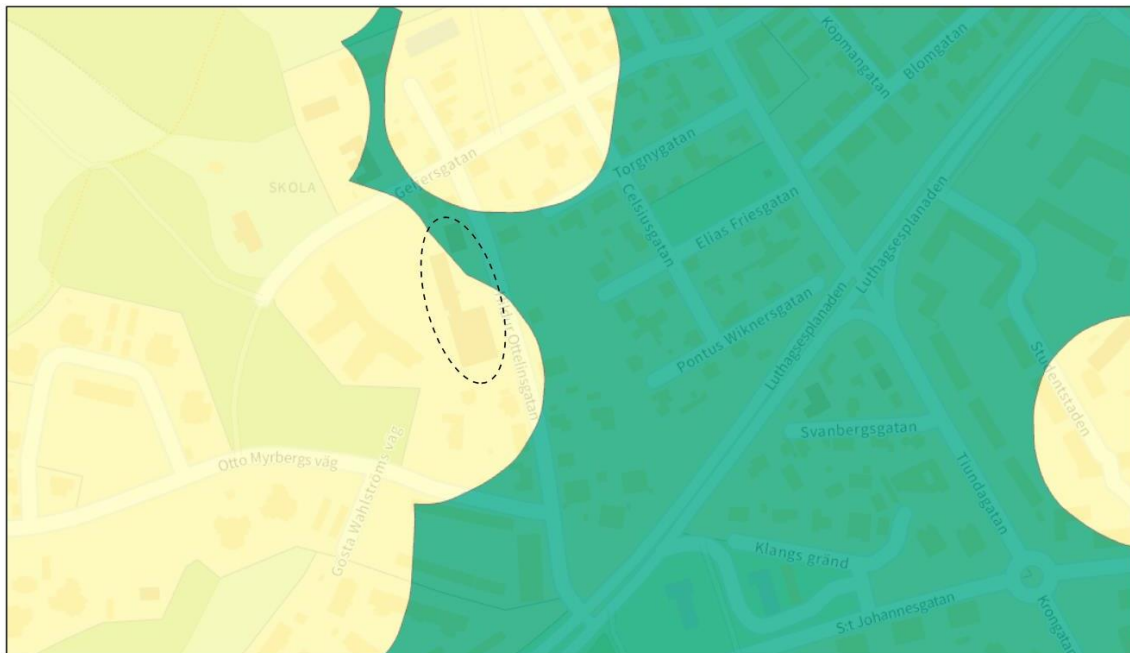


Figur 5. Jorddjup inom och i utredningsområdets närhet enligt SGU:s jorddjupsmodell (SGU, 2021). Gröna områden visar skattade jorddjup mellan 0-1 meter, gula områden jorddjup mellan 1-3 meter och orange områden 5-10 meter. Utredningsområdets avgränsning visas med en svartstreckad linje.

Utredningsområdet ligger enligt VISS (2021) inte inom någon utpekad grundvattenförekomst. Information om grundvattennivåer i området har ej funnits att tillgå. Enligt SGU:s brunnarsarkiv (SGU, 2021) finns energibrunnar på fastigheterna direkt norr och söder om området. För energibrunnen i norr finns ingen information om grundvattennivån registrerad, men för energibrunnen i söder finns en i brunnarsarkivet angiven grundvattennivå, avläst i februari 1999, på cirka 10 meter under markytan. Detta utgör enbart en ögonblicksbild vid en tidpunkt för över tjugo år sedan. Grundvattennivåer kan variera kraftigt både under året och över längre tidsperioder, och några slutsatser kring dagens grundvattennivåer kan således inte dras utifrån detta.

2.4. Vattenskyddsområde och sårbarhetsklassning

Utredningsområdet är beläget utanför vattenskyddsområdet för Uppsalaåsen. Enligt Uppsala kommuns WebbGIS, där en sårbarhetskarta finns att tillgå, ligger utredningsområdet till stor del inom sårbarhetsklass *Medel*, undantaget delar i norr som ligger inom sårbarhetsklass *Låg*, se Figur 6. Enligt uppgift från kommunen ligger dock fastigheten inom en zon med känslighetsklass *Hög* för grundvatten (kategori c, "Lera som överlagrar morän och som avvattnas mot områden i klass extrem") i riskanalysen för Uppsalaåsens tillrinningsområde (Måsen).



2021-01-08 11:02:25

Sårbarhetskartan

Hög - grundvattenmagasin

Hög - grundvattenmagasin under tunt tätande jordlager

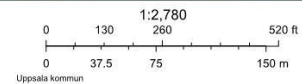
Låg - grundvattenmagasin under tjockt tätande jordlager

Hög

Låg

Medel

Oklassad



Obs! Om kartan ska användas för att mäta i, byt till WKID 3011 (vårt lokala koordinatsystem) innan utskrift.

Norr 1

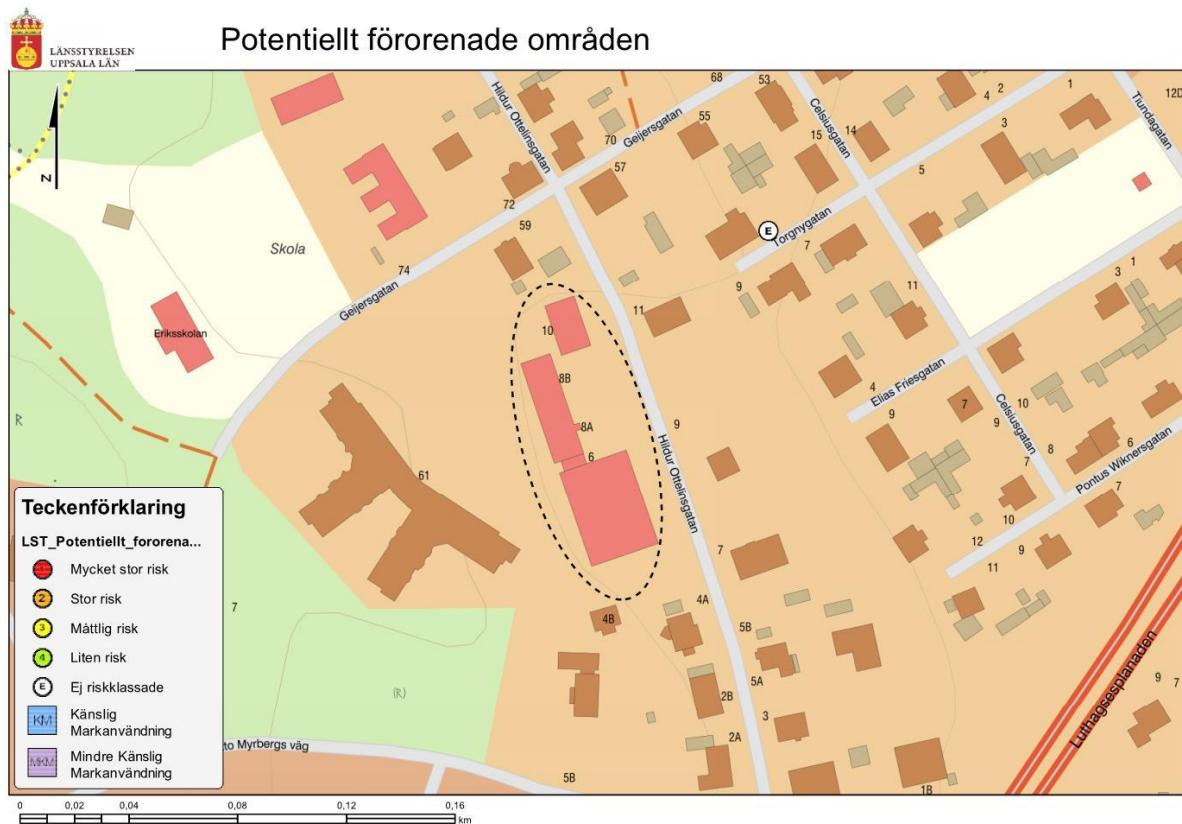
Figur 6. Sårbarhetsklassning enligt Uppsala kommuns WebbGIS. Utredningsområdets ungefärliga utbredning visas med en svartstreckad ellips.

2.5. Fornlämningar

Enligt Fornsök (2021) finns inga fornlämningar inom utredningsområdet.

2.6. Förorenade områden

Det finns enligt WebbGIS från Länsstyrelsen i Uppsala län (2021) inga kända potentiellt förorenade områden inom utredningsområdet, se Figur 7. Närmaste registrerade objekt (ej riskklassat) är beläget cirka 70 meter öster om utredningsområdet. Enligt WebbGIS finns inte heller några tillståndspliktiga miljöfarliga verksamheter inom eller i närheten av utredningsområdet.



Figur 7. Potentiellt förorenade områden enligt Länsstyrelsen i Uppsala läns WebbGIS. Utredningsområdets ungefärliga utbredning har markerats med en svartstreckad linje.

3. BEDÖMNING

Utifrån ovanstående redovisade resultat bedöms risken för förekomst av markföroreningar inom utredningsområdet vara liten. Detta då varken äldre flygfotografier eller Länsstyrelsens register över potentiellt förorenade områden visar att det förekommit någon verksamhet som kan ha förorenat marken inom utredningsområdet. Eventuellt kan fyllnadsmassor ha använts för att jämna ut marken i samband med byggnationen, och beroende på var dessa då hämtats kan de potentiellt ha fört med sig någon typ av förorening till området. Med tanke på den flacka terrängen och markanvändningen i området bedöms det dock vara osannolikt att någon betydande användning av fyllnadsmassor förekommit i samband med byggnationen. Även denna risk för förekomst av markföroreningar bedöms därför vara låg. I samband med eventuella schaktarbeten kan, om fyllnadsmassor påträffas, ett prov uttас från massorna för att säkerställa att dessa inte fört in några föroreningar i utredningsområdet.

4. REFERENSER

Fornsök, 2021. <https://app.raa.se/open/fornsok/>, Riksantikvarieämbetet [2021-01-08].

Länsstyrelsen i Uppsala län, 2021. *WebbGIS*, <https://www.lansstyrelsen.se/uppsala/om-oss/vara-tjanster/karttjanster-och-geodata.html> [2021-01-08]

SGU, 2021. <https://sgu.se/produkter/kartor/kartvisaren/> [2021-01-08].

VISS, 2021. *Vattenkartan*, <https://viss.lansstyrelsen.se/Maps.aspx> [2021-01-08].