

Handläggare

Thomas Folkesson

Datum

2018 03 26

Diarienummer

OSN-2018-0162

Omsorgsnämnden

## **Närvårdsteamet för neuropsykiatriska funktionsnedsättningar (NPF) föreslås övergå från projektform till en permanent verksamhet från och med den 1 januari 2019.**

### **Förslag till beslut**

Respektive berörd nämnd föreslås besluta

**att** Närvårdsteamet NPF övergår från projektform till en permanent verksamhet från och med 1 januari 2019 och de tre berörda nämnderna, Omsorgsnämnden, Socialnämnden och Arbetsmarknadsnämnden och delar på ansvaret för den kommunala delen av verksamheten. Region Uppsala (Vårdstyrelsen) ansvarar för den andra hälften av verksamheten och har redan tagit beslut om permanentning under förutsättning att Uppsala kommun tar samma beslut.

**att** respektive nämnd bidrar utifrån fördelningsnyckeln, Omsorgsnämnden 50 %, Socialnämnden 25 % och Arbetsmarknadsnämnden 25 % vilket motsvarar en total kostnad på 2100 tkr from 2019-01-01 och årligen.

Om statliga stimulansmedel för psykisk hälsa satsning tillförs Uppsala kommun även under perioden from 2019-01-01 tom 2019-12-31 ges medel till respektive nämnd för att täcka halva kostnaden.

**att** omsorgsförvaltningen får ansvar för personal, ekonomi och drift avseende den del av verksamheten som faller på Uppsala kommun.

**att** omsorgsförvaltningen ansvarar för återrapportering av Närvårdsteamet (NPF) och dess verksamhet till respektive nämnd.

### **Ärendebeskrivning**

Närvårdsteamet för neuropsykiatriska funktionsnedsättningar (NPF) är ett gemensamt projekt med uppdrag från Uppsala kommun och Region Uppsala. Målgruppen är personer som har eller själva tror sig ha neuropsykiatriska problem från 18 år och uppåt. Målet med projektet är att ge personer verktyg att hantera sin situation genom psykoedukativa insatser samt skapa möjlighet till samordnade vård- och stödinsatser i ett tidigt och förebyggande skede utan krav på diagnos. Detta för att överbygga svårigheter som kan uppstå till följd av funktionsnedsättningen.

Uppsala kommun (nämnden för hälsa och omsorg) och Landstinget i Uppsala län (Hälso- och sjukvårdsstyrelsen) beslutade i maj 2013 att starta upp detta samverkansprojekt och har sedan gemensamt förlängt projektet fram till 2018 12-31. Region Uppsala tog beslut i maj 2017 att permanenta verksamheten under förutsättning att Uppsala kommun gjorde detsamma. Tanken var att även Uppsala kommun skulle gå på samma linje, men i och med Uppsala kommuns nya organisation som trädde ikraft 1/1 2017, kunde inte ett sådant beslut tas, då ansvariga tjänstemän måste få en chans att sätta sig in i verksamheten. Därför togs beslut att förlänga ytterligare ett projektår tom 2018. Under senare delen av 2017 och första kvartalet av 2018 ta beslut om verksamhetens framtid. Projektet har under hel tiden finansierat den kommunala delen med statliga stimulansmedel psykisk hälsa.

Ett arbete har nu genomförts och respektive förvaltning har kommit fram till följande;

- Teamet fyller en funktion i samhället, såväl på kommunal nivå som på regional nivå, som inte motsvaras av någon annan verksamhet. Målgruppen, personer som ännu inte har en diagnos eller som inte anses ha tillräckligt stora funktionsnedsättningar, har svårt att få tillgång till NPF-anpassat stöd någon annanstans. Förutom stöd till individen själv erbjuder teamet råd och stöd till anhöriga/närstående, arbetsgivare samt till professionen.
- Det är ett stort tryck på teamet, de har betydligt fler besök och kontakter med individer än vad som har satts upp som mål i projektet. Fler och fler känner till att teamet finns och hänvisar personer till teamet. Det visar på behovet av teamets insatser.
- Under hösten har teamet haft workshops med representanter från de tre förvaltningarna i syfte att lyssna med förvaltningarna vilka fler behov de ser som teamet kan vara behjälpliga med. Det framkom flera bra utvecklingsidéer.
- Det här är en av de få verksamheter som arbetar med förebyggande insatser för vuxna och som Uppsala kommun bedriver i samverkan med Region Uppsala. I direktiven till den utredning som just nu genomförs inför ny Socialtjänstlag betonas vikten av förebyggande och tidiga insatserna och att dessa insatser måste få en större dignitet. D.v.s. det kommer att bli lagstadgat om förebyggande och tidiga insatser på ett helt annat sätt än hittills. Utifrån det är arbetet som bedrivs av teamet ett arbete i framkant. Det innebär att den målgrupp som Närvårdsteamet möter och stöttar är personer som om de inte får stöd tidigt kan behöva mer omfattande stöd och omsorg från de tre berörda nämnderna.
- Samverkan är just nu ett ledord, det lagstadgas om samverkan mellan kommuner och landsting/regioner, och här finns det ett team som drivs gemensam av Uppsala kommun och Region Uppsala på ett bra sätt.
- Teamet kan fortsättningsvis ligga under en förvaltning för sin drift, men de tre förvaltningarna har gemensamt ansvar och gemensam finansiering för verksamheten.

**Ekonomiska konsekvenser**

Vid en permanentning av verksamheten måste alla tre berörda nämnder vara ansvariga och dela på finansieringen utifrån fördelingsnyckeln, Omsorgsnämnden 50 %, Socialnämnden 25 %, och Arbetsmarknadsnämnden 25 % vilket motsvarar en total kostnad på 2100 tkr from 2019-01-01 och årligen. Om statliga stimulansmedel för psykisk hälsa satsning tillförs Uppsala kommun även under perioden from 2019-01-01 to 2019-12-31 ges medel till respektive nämnd för att täcka halva kostnaden.

**Konsekvenser för jämställdhet**

I och med att Närvårdsteamet är en öppen verksamhet som riktar sig till en bred målgrupp, är det inga som exkluderas.

Personer med lindrig funktionsnedsättning riskerar att bli utan stöd, vilket på sikt belastar både socialtjänsten och hälso- och sjukvården. Dessa personer och deras anhöriga får adekvat stöd av Närvårdsteamet, vilket de inte annars skulle få.

**Konsekvenser för tillgänglighet**

Närvårdsteamet är en öppen verksamhet som är lätt att komma till och få kontakt med. Närvårdsteamet fyller en viktig funktion att minska risken för att personer "faller mellan stolarna" och bollas mellan olika förvaltningar inom Uppsala kommun och mellan Uppsala kommun och Region Uppsala. Närvårdsteamet fyller en viktig funktion i att samordning mellan olika aktörer upprätthålles.

Närvårdsteamet är en av de få verksamheter som arbetar förebyggande och med tidiga insatser för vuxna personer med en enkel tillgänglighet.

**Konsekvenser för barnperspektivet**

Närvårdsteamets arbete påverkar även positivt ur ett barnperspektiv. Det är inte ovanligt att föräldrar söker stöd av närvårdsteamet för att få till sin vardag. Det var i diskussionerna kring barn och ungdom som flera nya idéer uppkom vad Närvårdsteamet skulle kunna bidra med. Det har under årens som gått byggts upp en unik kunskap och kompetens inom området som skulle kunna vidareutvecklas för barn och ungdomar.

Tomas Odin  
Förvaltningsdirektör

**Bilagor**

Utredningsrapport rörande Närvårdsteam NPF  
Sammanställning av workshops genomförda hösten 2017

## Sammanställning av Arbetsmarknads- och Socialförvaltningens behov av NVT, utifrån workshops under november, december 2017 och januari 2018 med representanter från respektive förvaltning

### Omsorgsförvaltningens behov är med som ett komplement

<b>Arbetsmarknad – försörjningsstöd</b>	<ul style="list-style-type: none"><li>- Skulle kunna informera mer om teamet och ge stöd i att komma iväg på besök hos NVT</li><li>- NVT kan komma till Försörjningsstöd för möten med individen</li><li>- Nätverksmöten med NVT och Försörjningsstöd</li></ul>
<b>Arbetsmarknad – arbetsmarknadsavd</b>	<ul style="list-style-type: none"><li>- Information till professionen (både generellt och i individärenden)</li><li>- Informationsträffar för klienter/brukare</li><li>- Närvårdsteamet skulle kunna vara en punktinsats som stöd under pågående insats från AMA, dvs att personen kombinerar arbetsmarknadsinsats med stöd från NVT för att öka chanserna till positivt resultat</li><li>- Arbetsgivare som hör av sig till AMA för att en person inte fungerar tillfredsställande på en arbetsplats, skulle kunna få rådet att stödja personen i att ta kontakt med NVT</li><li>- Nätverksmöten med NVT och AMA</li></ul>
<b>Socialförvaltning – vuxna</b>	<ul style="list-style-type: none"><li>- Samverkan mellan verksamheten Råd och behandling och NVT för att kombinera stöd i missbruk med stöd kring NPF</li><li>- Samverkan mellan verksamheten Dag Hammarskölds väg 13 och NVT för att kombinera stöd i missbruk med stöd kring NPF</li><li>- Föreläsningar där Närvårdsteamet informerar om NPF, bemötande och strategier. Behandlare och klient skulle kunna gå tillsammans för gemensam grund</li></ul>
<b>Socialförvaltning - barn och unga</b>	<ul style="list-style-type: none"><li>- Ökat samarbete mellan NVT och Råd och stöd (främst familjeenheterna) i syfte att stötta föräldrar med NPF</li><li>- Unga vuxna som är på väg att flytta ut ur stödboende (och har NPF) skulle vara hjälpta av kontakt med NVT och eventuellt ta del av kursutbudet som en förberedelse för eget boende</li><li>- Föreläsningar för personal på stödboenden,</li></ul>

**Omsorgsförvaltningen**

eventuellt gemensamt med de unga vuxna som berörs

- Länk till biståndshandläggare när behov av boendestöd eller andra insatser identifieras
- Individen kan få en grund för struktur och rutiner i vardagen hos NVT, som kan förebygga eller minska behovet av insatser som tex boendestöd, alternativt komplettera insatsen
- Länk till arbetscoacher IPS, studiecoacher och träffpunkter när behov identifieras
- Samarbete på individnivå mellan NVT och boendestödspersonal, arbetscoacher eller studiecoacher

Hälso- och sjukvårdsavdelningen  
Pierre Houdet  
Tfn 018-611 01 11  
E-post pierre.houdet@regionuppsala.se

Vårdstyrelsen

## Utredning/redovisning rörande Närvårdsteam för neuropsykiatriska funktionsnedsättningar (NPF)

### Bakgrund

För att bättre möta målgruppens behov initierade Uppsala kommun och Landstinget i Uppsala län under 2012 en utredning som utmynnade i en projektplan för Närvårdsteamet NPF. Utredningen beaktade erfarenheter från den tidigare NPF-portalen som samordnades via centrumledningsgruppen inom Landstinget i Uppsala län, men även hur behoven för målgruppen lyftes fram ur ett kommunalt perspektiv.

Närvårdsteamet NPF är ett gemensamt projekt med uppdrag från Region Uppsala och Uppsala kommun. Målgruppen är personer som har eller själva tror sig ha neuropsykiatriska problem från 18 år och uppåt.

Målet med projektet är att ge deltagare verktyg att hantera sin situation genom psykoedukativa insatser samt skapa möjlighet till samordnade vård- och stödinsatser, i ett tidigt och förebyggande skede utan krav på diagnos för att överbrygga svårigheter som kan uppstå till följd av funktionsnedsättningen. Projektet avslutas 31 december 2017.

Hälso- och sjukvårdsstyrelsen beslutade i augusti 2012 att fastställa arbetsmodell för Neuropsykiatriskt närvårdsteam. Hälso- och sjukvårdsstyrelsen beslutade i maj 2013 att bevilja 940 tkr år 2013 och 2 100 tkr år 2014. Hälso- och sjukvårdsstyrelsen beslutade i maj 2014 att förlänga projektet till 31 december 2015 och i maj 2015 att förlänga projektet till 31 december 2016 (HSS2012-0119). Inför 2017 skulle ställning tas till en eventuell permanentning och långsiktig finansiering. Vårdstyrelsen beslutade i maj 2016 att förlänga projektet ett år till den 31 december 2017, till en kostnad av 2 330 000 kr år 2017 och under förutsättning att Uppsala kommun medfinansierade projektförlängningen, vilket också skedde (VS2016-0062).

En återsrapportering till Vårdstyrelsen skall ske i maj 2017. I återsrapporteringen ska ingå berörda verksamheters bedömning av nyttan med projektet samt vid goda resultat en plan för hur verksamheten kan permanentas och finansieras från den 1 januari 2018.

### Regionkontoret

Storgatan 27 | Box 602 | 751 25 Uppsala | tfn vx 018-611 00 00 | fax 018-611 60 10 | org nr 232100-0024

[www.regionuppsala.se](http://www.regionuppsala.se)

## Utredning

Personer med NPF har ofta begränsningar i fyra huvudområden; perception, exekutiva funktioner, motorik och socialt; som kan bringa oordning i deras liv och gör det svårt att rent praktiskt få vardagen att fungera. Samordning och psykoedukation är två sätt att arbeta för att individen ska uppleva en ökad hanterbarhet av eventuell funktionsnedsättning.

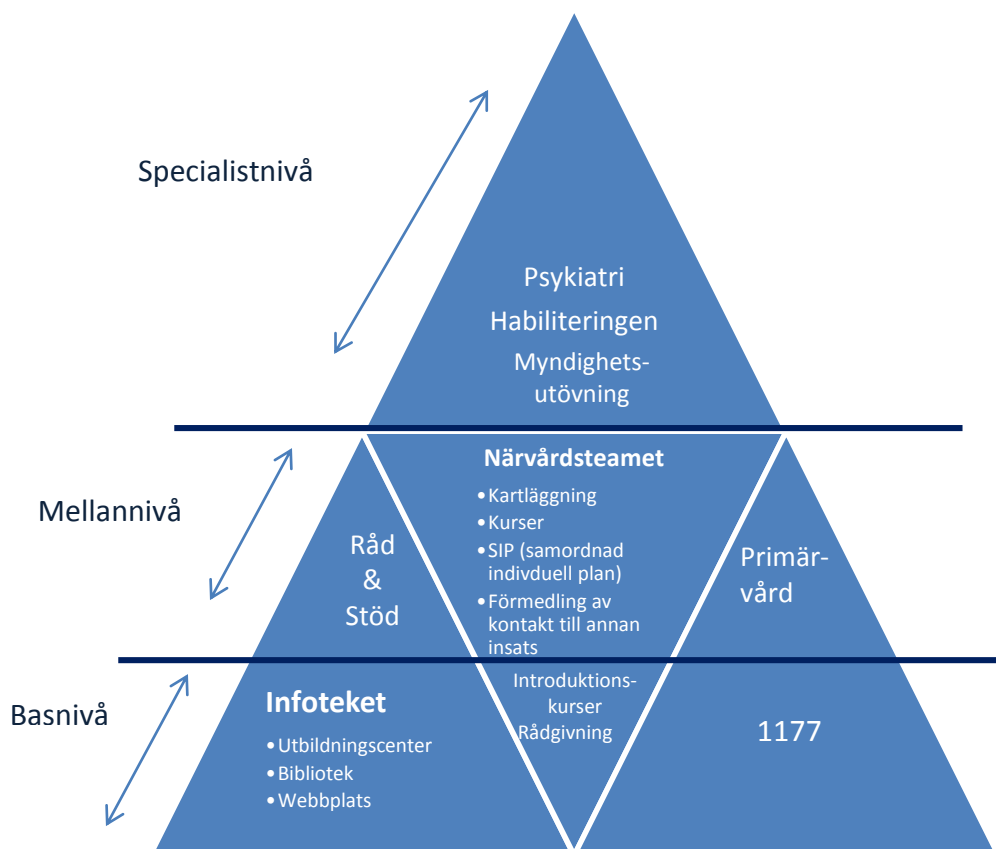
Närvårdsteamet NPF har aktivt arbetat med att ha en hög kvalitet på genomförandet av samordnade individuella planer (SIP). Nytt material och rutiner för arbetsgång har tagits fram. Närvårdsteamet NPF har från start varit noggrant med att uppmärksamma samordningsbehov samt informerat om och initierat SIP vid behov och önskemål från besökare. Även om besökaren inte har insatser från både Region Uppsala och kommun arbetar Närvårdsteamet NPF ofta med samordning och samverkan. Att sammankalla till ett möte där individens behov tydliggörs och vilken kontakt/verksamhet som kan bistå med vad, är ofta mycket värdefullt och stressreducerande.

Psykoedukation eller psykopedagogik är riktad information i olika former till personer med psykiska problem. Det kan handla om att förstå problemets natur, hur man kan hantera konsekvenserna eller hur man relaterar till andra människor. Målet är att stärka individens förmåga att hantera sin vardag, det vill säga uppleva en ökad hanterbarhet av eventuell funktionsnedsättning. Psykoedukationen kan ges till individen, dess anhöriga/närstående eller till personal.

I vissa fall kan ett hjälpmedel underlätta, och öka hanterbarheten för individen. Det kan handla om exempelvis tidshjälpmedel, tyngdtäcke eller magnettavlor för planering. Personal i teamet kan då förmedla kontakt med en arbetsterapeut i kommun (distriktsarbetsterapeut eller arbetsterapeut inom socialpsykiatri) eller Region Uppsala (om personen har kontakt inom psykiatri).

I förhållande till övriga insatser inom region och kommun befinner sig Närvårdsteamet NPF:s insatser på bas- och mellannivå. Ambitionen är att tiden från aktualisering av ett ärende tills det att utbildningsinsatser och samordning är slutförda och fungerar, bör klaras inom 3-6 månader. I de fall ärenden kommer åter ska det vara möjligt att erbjuda stöd igen, med korta och avgränsade insatser.

I möjligaste mån är det två ur teamet som tillsammans tar ett ärende. En kartläggning görs för att få en bild av inom vilka områden som personen upplever att den har svårigheter. Kartläggningen omfattar även vilka kontakter/insatser som redan finns runt individen. Tillsammans med besökaren bedömer personalen om besökarens behov kan tillgodoses av Närvårdsteamet NPF, eller om det är någon annan verksamhet som bättre svarar mot behovet. Om personen har insatser både från Region Uppsala och kommun ställs frågan om det finns en samordnad individuell plan (SIP) och om inte så lämnas information om vad det innebär. Besökaren informeras om vad Närvårdsteamet NPF kan göra och tillsammans görs en plan över vad personen vill jobba med och vilka kurser/föreläsningar som kan bli aktuella. Grunden för samtalen är MI (Motivational interviewing), där personen bestämmer själv vad personen tycker är viktigast och vad personen behöver stöd med.



Närvårdsteamet NPF:s insatser finns på bas- och mellannivå. På basnivån finns Introduktionskurser som är öppna för alla som vill lära sig om Neuropsykiatriska funktionsnedsättningar. I mellannivån återfinns insatser som är generella, exempelvis kurser, samt riktade insatser till individen, såsom förmedling av kontakt till distriktsarbetsterapeut. Mellannivån kallas även för första linjen.

Region Uppsalas del i Närvårdsteamet NPF lyder organisatoriskt under förvaltningen Hälsa och habilitering. En stark koppling till Infoteket finns.

Ledningsgruppen för projektet rörande närvårdsteam NPF har uppmärksammat att det finns en målgrupp, personer med nydiagnostiserade autismspektra utan större funktionsnedsättning, som i dagsläget har en otydlig situation rörande vart man kan få rätt vård och stöd. Frågan rör enkom Region Uppsala och förvaltningen Hälsa och habilitering, som behöver lyfta frågan och ta fram en konstruktiv lösning.

### Resultat

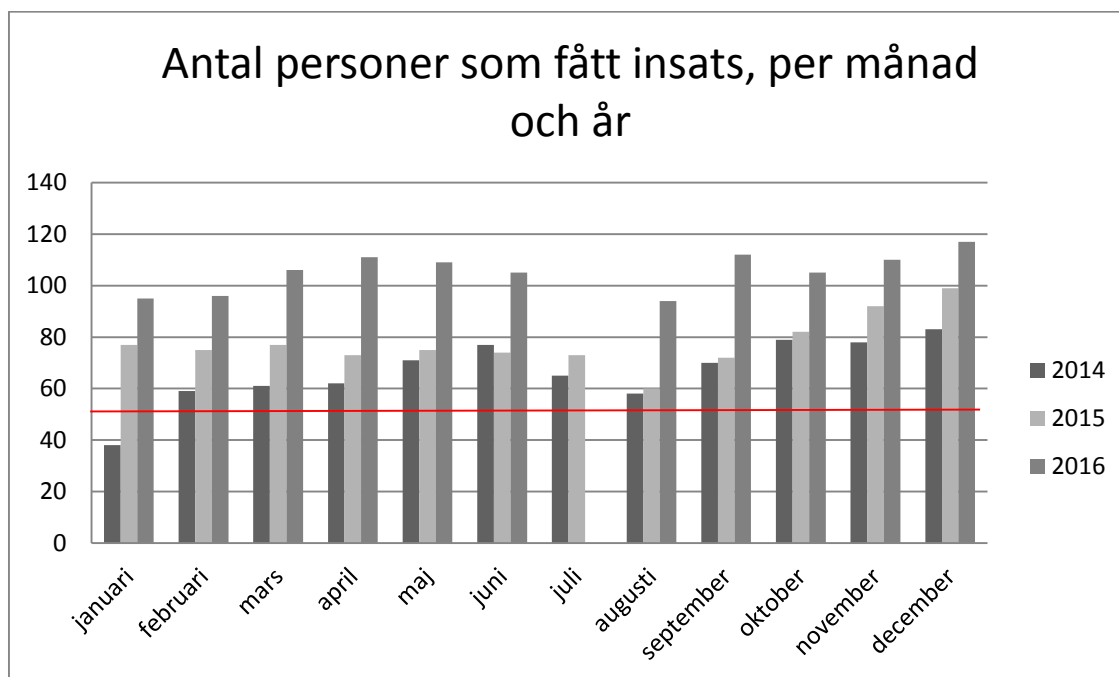
Närvårdsteamet NPF fyller en funktion i samhället, såväl på kommunal nivå som på regional nivå, som inte motsvaras av någon annan verksamhet. Målgruppen med personer som ännu inte har en diagnos eller som inte anses ha tillräckligt stora funktionsnedsättningar har svårt att få tillgång till NPF-anpassat stöd någon annanstans. Förutom stöd till individen själv erbjuder Närvårdsteamet NPF råd och stöd till anhöriga/närstående samt till professionen.

De verktyg, de metoder och det stöd som verksamheten vid Närvårdsteamet NPF kan ge och ger till personer ingående i patientgruppen och deras närstående, synes fylla en viktig och betydelsefull roll. Inte minst indikeras det av antalet individer som söker kontakt och



får hjälp av teamet. Det har under lång tid konstant legat över den nivå om 50 insatser per månad som sattes upp som mål för verksamheten. En ökning går därtill att notera.

Behovet av teamet framgår även genom sannolika konsekvenser vid en nedläggning, se nedan.



Redan i februari 2014 uppnåddes målet om att ge 50 personer insats, per månad. Under 2015 ökade antalet något men en markant ökning har skett under 2016. Bortsett från "lågsäsongsmånaderna" januari, juli och augusti, överstiger antalet personer i insats 100 stycken.

### Kostnader och finansiering

Hälsa och habilitering ansvarar för ekonomi, drift och personalansvar för medarbetare anställda vid Region Uppsala. Uppsala kommun ansvarar för hyreskontrakt inklusive medföljande ansvar (uppdragskontoret).

Personalkostnader, tre årsarbetare från Region Uppsala och tre från Uppsala kommun fördelas till respektive huvudman. Två arbetsterapeuter, en socionom (80 %) och en kommunikatör (20 %) är anställda av Region Uppsala. Uppsala kommuns anställda är koordinatörer.

Beslut om projektbudget fattades utifrån 2012 års kostnadsläge. År 2014 beslutades att bevilja projektet en uppräknig med 100 tkr (4,7 %).

Landstinget i Uppsala läns/Region Uppsalas del av finansieringen 2013-2017:

År	Rekvirerade medel (tkr)
2013	940
2014	2 100
2015	2 200
2016	2 200
2017	2 330

Kostnaderna vid en permanentning uppgår till 2 330 tkr för Region Uppsala. Tillförs Hälsa och habiliterings verksamhetsuppdrag och anslag. Medel tas från Vårdstyrelsens reserverade verksamhetsmedel 24999.

### **Konsekvenser**

Nedläggning av Närvårdsteam NPF kommer sannolikt att innebära:

- Att fler kommer vända sig direkt till specialistnivån, vilket medför ökade köer.
- Ökad risk för behandling på ”fel nivå”.
- Ökad risk att patienter faller mellan stolarna och bollar mellan olika förvaltningar.
- Patienter med lindrig funktionsnedsättning riskerar bli utan stöd vilket på sikt belastar sjukvården.
- Minskad samordning mellan olika relevanta aktörer.
- Den kunskap och kompetens som byggts upp inom närvårdsteamet går förlorad för hela länet.

För mer detaljer rörande konsekvenser hänvisas till risk-/konsekvensanalyser gjorda vid UAS VO Psykiatri (170224), Hälsa och habilitering (160412) respektive Attention Tierp (160412).

### **Beredning**

Synpunkter har avseende Närvårdsteamet NPF och dess verksamhet har inhämtats från VO Psykiatri vid UAS, Hälsa och habilitering respektive Attention Tierp.

Vid kontakt med Uppsala kommun har information erhållits om att man avser att fatta beslut om en permanentning av verksamheten och en fortsatt finansiering, under förutsättning att Region Uppsala fortsätter att medfinansiera enligt samma fördelning som gällt tidigare, inom det gemensamma projektet.

### **Slutsats**

Under utredningen inför återrapporteringen har det konstateras att mycket talar för en stor nytta med Närvårdsteamet NPF. Detta såväl för aktuell personkategori som för Region Uppsala och Uppsala kommun. Utifrån det förordas en permanentning av verksamheten. Någon anledning till förändring av nuvarande strukturer kan ej ses, varför Region Uppsalas del av ansvaret även fortsättningsvis bör ligga hos Hälsa och habilitering. Verksamheten bör permanentas från 1 januari 2018.