

Handläggare  
Monica Petersson

Datum  
2013-08-29

Diarienummer  
NHO 2013-0140.31

Nämnden för hälsa och omsorg

## **Beställningscentral och organisation av resor till och från daglig verksamhet**

### **Förslag till beslut**

Nämnden för hälsa och omsorg föreslås besluta

- att kontoret för hälsa, vård och omsorg (HVK) får i uppdrag att i samverkan med berörda kontor inom Uppsala kommun utreda förutsättningar för en gemensam beställningscentral där ansvaret för beställning och upphandling av resor till daglig verksamhet ingår
- att kontoret får i uppdrag att i samverkan med berörda kontor i Uppsala kommun utreda förutsättningarna för att ansvaret för beställningscentralen tas över av Uppsala läns landsting
- att återkomma till nämnden med förslag senast i november 2013

### **Ärendet**

Gamla Uppsala Buss AB och dess dotterbolag AB Prebus köptes av Uppsala läns landsting i samband med att landstinget övertog ansvaret för kollektivtrafiken 1 januari 2012. AB Prebus som är ett dotterbolag till Gamla Uppsala Buss AB driver en beställningscentral för sysselsättningsresor, för färdtjänst med specialfordon och för särskolskjutsar. Det är inte längre möjligt för Uppsala kommun att ha avtal på samma sätt som tidigare med AB Prebus eftersom bolaget har köpts av landstinget. Nämnden för hälsa och omsorg som ansvarar för sysselsättningsresor behöver därför ta ställning till hur kontoret ska agera.

Gatu- och trafiknämndens avtal med AB Prebus för beställning av färdtjänst är huvudavtalet och Vård & bildnings avtal om att vara beställningscentral för sysselsättningsresor och för

särskolskjutsar är två hängavtal. Avtalet med AB Prebus gällde till 31 december 2013 men är förlängt till 28 februari 2015 för att möjliggöra för kommunen att göra en översyn av organisationen av beställningar av färdtjänst, särskolskjutsar och resor till daglig verksamhet. Gatu- och trafiknämnden tog den 18 juni 2013 ett enigt beslut om att inleda förhandlingar med Uppsala läns landsting om ett eventuellt övertagande av ansvaret för färdtjänsten.

Gamla Uppsala Buss AB:s (GUB AB) verksamhet upphandlades 1992 och GUB AB vann upphandlingen. Avtalets ursprungliga innehåll sedan 1992 har förändrats och det är i stora delar helt andra uppdrag som AB Prebus har idag jämfört med 1992. Nedan redovisas antalet resor som AB Prebus beställer uppdelat per avtal och deras ersättning för detta enligt avtal.

<b>AB PREBUS SOM BESTÄLLNINGSCENTRAL 2012</b>		
<b>transporter</b>	<b>Antal resor</b>	<b>Ersättning/resa</b>
färdtjänst	29 000	80 kr
daglig verksamhet	73 000	8 kr
särskoleskjutsar	156 000	6 kr

### **Sysselsättningsresor**

Sysselsättningsresor är en icke-lagstadgad verksamhet för kommunen. Resor till och från daglig verksamhet ingår inte i lagen om stöd och service för vissa funktionshindrade men många kommuner bistår enskilda som beviljats insatsen daglig verksamhet med resor till och från bostaden och den plats där verksamheten bedrivs. Hur transporter organiseras varierar mellan olika kommuner. Det varierar också huruvida kommuner tar ut en avgift för transporter. Transportverksamheten har kommunerna ofta övertagit av landstingen i samband med att delar av LSS-verksamheterna kommunaliserades och i Uppsala kommun gjordes det 1 januari 1996.

Nämnden för hälsa och omsorgs (NHO) budget gällande sysselsättningsresor för 2013 är 20,5 mnkr. Summan inbegriper kostnaden för AB Prebus verksamhet, för taxiresor, för att Vård & bildning samordnar transporter och kostnaden för att personalen från daglig verksamhet kör deltagarna.

Cirka 280 personer på daglig verksamhet är beviljade transporter 2013, varav cirka 160 personer åker taxi och cirka 120 personer åker med personal på Vård & bildnings dagliga verksamhet. Kostnaden för Vård & bildnings transporter är 3 220 kr/person och månad och snittkostnaden för transport med taxi är 7 650 kr/person och månad

Biståndshandläggarna fattar beslut om rätt till transport men det görs inte enligt ett visst lagrum. Den enskilde betalar en avgift på 525 kr/månad 11 månader om året för transporter. Avgiften betalas oavsett hur många resor per månad som den enskilde reser.

### **Avtal Vård & bildning**

NHO har sedan 2004 avtal med Vård & bildning för samordning av transporter till daglig verksamhet. Avtalet omfattar samtliga transporter, oavsett utförare. Vård & bildning är upphandlande myndighet för sysselsättningsresor. Transportsamordningen har inneburit att ett regelverk upprättats kring transporter som 2004 innebar en besparing på 3-4 miljoner för NHO. Vård & bildning står för underlaget för AB Prebus planering samt samordnar de transporter som Vård & bildning själva kör.

### **AB Prebus**

Avtalet med AB Prebus om att vara beställningscentral för sysselsättningsresor och avropa transporter på avtalet för sysselsättningstransporter har funnits sedan 2001. Nämnden för hälsa och omsorgs (NHO) kostnad för AB Prebus år 2013 är 683 000 kr. Transporterna är upphandlade av Vård & bildning och utförs av ett flertal taxibolag och Teknik & service. AB Prebus avropar på billigast tänkbara sätt för NHO d.v.s. det bolag som har lägst priser får flest körningar. AB Prebus upprättar slingor för transporter mellan gruppboende/ordinärt boende och daglig verksamhet.

AB Prebus har öppet alla dagar 06:00 – 24:00. Färdtjänst kan beställas och frågor angående skolskjuts samt daglig verksamhet ställas. Eftersom AB Prebus har haft beställningsansvaret både för transporter till särskolan och till daglig verksamhet under lång tid så har de kännedom om dem som reser och kan planera utifrån sin kunskap om dessa personer.

### **Olika lösningar för en beställningscentral.**

En grupp av tjänstemän från kontoret för samhällsutveckling (KSU), utbildnings- och arbetsmarknad (UAK), kontoret för hälsa, vård och omsorg (HVK), Vård & bildning (V & B) och kommunledningskontoret (KLK), har under våren 2013 bildats för att göra ett förfrågningsunderlag för upphandling av en beställningscentral med anledning av att avtalet med AB Prebus skulle gå ut den 31 december 2013. Ett antal olika frågeställningar har diskuterats i gruppen.

Nedan redogörs kortfattat för fyra alternativa vägar att lösa problemet med att AB Prebus är landstingsägt.

1. Upphandla en beställningscentral. En upphandling bör i så fall omfatta planering och avrop av resor för daglig verksamhet, särskoleskjutsar och färdtjänst med specialfordon samt att vara beställningscentral. Vilken nämnd som ska vara upphandlande myndighet och ta beslut om förfrågningsunderlag och avtal behöver klargöras om en beställningscentral ska upphandlas. Nämnder som berörs är Gatu- och trafiknämnden, GTN, barn- och ungdomsnämnden, BUN, utbildnings- och arbetsmarknadsnämnden, UAN samt NHO. Resultatet kan innebära en besparing för NHO eller en ökad kostnad beroende på utfallet av upphandlingen och fördelning av kostnaderna för beställningsverksamhet mellan nämnderna.

Upphandlingen ska vara en EU-upphandling. Om en upphandling ska göras är det helt avgörande att det ställs tydliga krav på goda kunskaper i svenska och kunskaper om

Uppsala eftersom det är personer med funktionsnedsättningar som berörs. En viktig faktor för NHO är att Vård & bildning fortfarande har möjlighet att ta över transporter i egen regi från de upphandlade transporterna eftersom detta innebär avsevärt lägre kostnader för nämnden.

2. Alternativ två är att verksamheten drivs i gemensam nämnd mellan landstinget och en eller flera kommuner i länet och att denna kan ansvara för en beställningscentral med anropsstyrda transporter. Reglerna om gemensam nämnd finns i kommunallagen. En gemensam nämnd är inte en egen juridisk person utan ingår i en av kommunernas organisation, värdkommunen eller värdlandstinget. Den gemensamma nämnden är en egen myndighet och fungerar på många sätt som en vanlig inomkommunal nämnd. Syftet med reglerna om gemensamma nämnder är att ge kommunerna och landstingen en enkel och ändamålsenlig samarbetsform som inte innebär att det bildas en ny juridisk person.

Rättsläget är inte helt klart för möjligheterna att en gemensam nämnd ansvarar för upphandling och samordning av sjukresor, färdtjänst, skolskjuts och sysselsättningsresor. Eventuellt är det möjligt att en gemensam nämnd kan ansvara för en beställningscentral. Frågan bör utredas.

Idag drivs en gemensam beställningscentral i Västmanland i form av kommunalförbund. Beslutet om att inrätta ett kommunalförbund som beställningscentral överklagades aldrig och har därmed kunnat drivas. Det är annars troligtvis inte förenligt med lagen om offentlig upphandling

3. Alternativ tre är att Uppsala läns landsting ansvarar för en beställningscentral. Denna skulle kunna omfatta alla typer av anropsstyrda trafik, planering, upphandling av transporter, uppföljning av avtal och avrop. GTN har den 18 juni 2013 fattat beslut om att uppta förhandlingar med landstinget för att de ska ta över ansvaret för färdtjänsten. För detta krävs en skatteväxling.

En utredning har gjorts 2005 av Mats Börjesson vid regionförbundet Uppsala län, "Samordning av färdtjänst och sjuktransporter i Uppsala län". Målet med arbetet var att behovet av färdtjänst och sjukresor skulle minska i omfattning genom ökad tillgänglighet till den allmänna kollektivtrafiken. Utredningen kom fram till att Upplands lokaltrafik (UL) på sikt bör få ansvaret för både den tidtabellsstyrda trafiken och den anropsstyrda trafiken.

Lagen medger att kommunerna överlåter hela färdtjänsten och riksfärdtjänsten till trafikhuvudmannen i länet. För sjukresor och skolskjuts gäller enligt utredningen att kommuner och landsting kan uppdra åt trafikhuvudmannen att upphandla och samordna transporterna. Sysselsättningsresorna behandlades inte. Förslaget att UL skulle ansvara för en beställningscentral byggde på att kommunen och landstinget kan uppdra till UL att ansvara för beställningar av skolskjuts. Börjesson menar att om en ge-

mensam beställningscentral ska byggas upp ska detta göras i flera steg för att undvika försämringar av service för medborgarna.

I Örebro läns landsting har landstinget ansvar för färdtjänst, sjukresor, skolskjuts och sysselsättningsresor och de driver en gemensam beställningscentral i förvaltningsform.

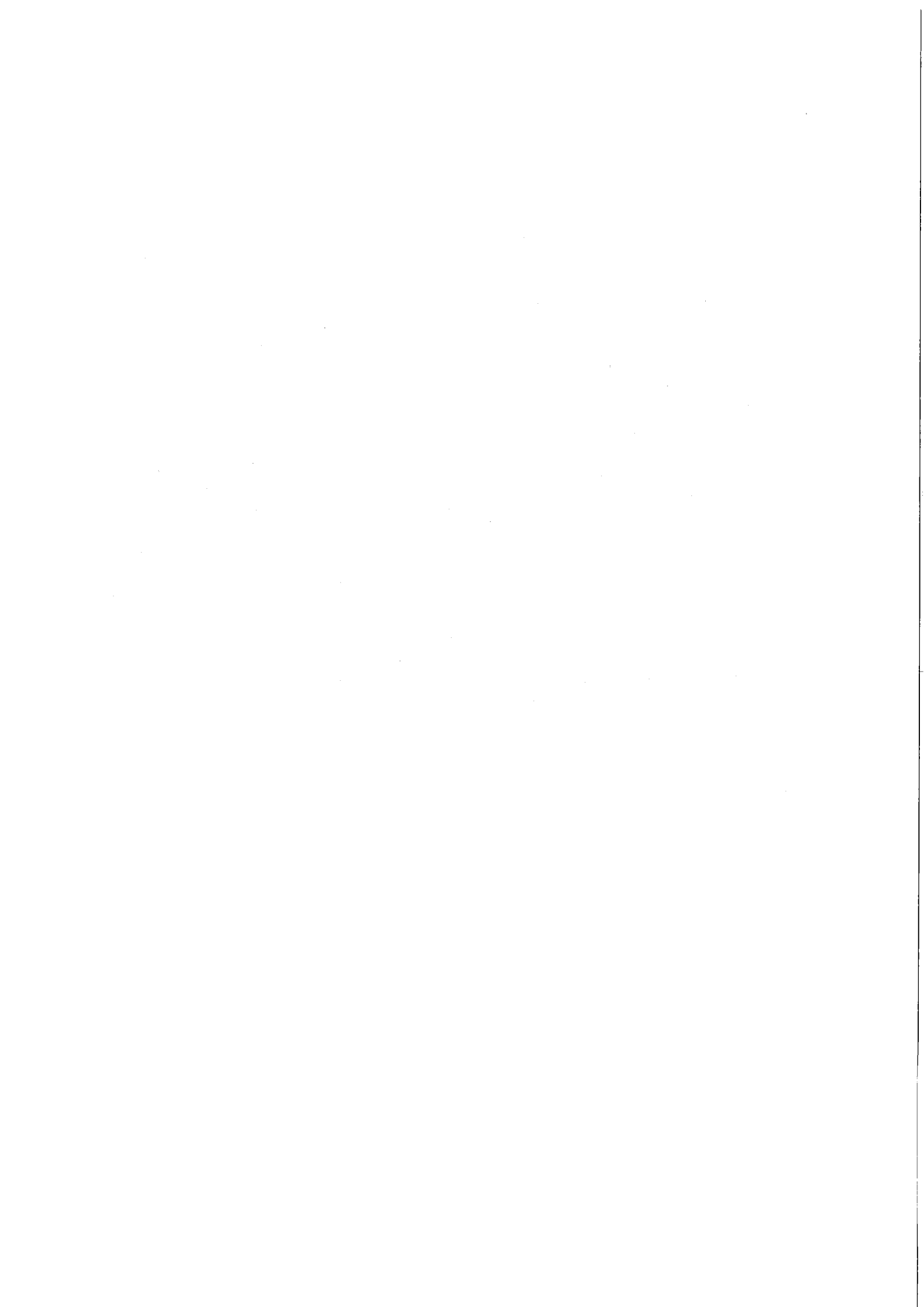
Alternativ tre behöver belysas ytterligare för vad det kommer att innebära både ur ett ekonomiskt och juridiskt perspektiv för sysselsättningsresorna. Resor till daglig verksamhet är ett frivilligt kommunalt åtagande. De frågor som bl.a. behöver belysas är möjligheten att ta ut avgift från den enskilde för resan som 2012 innebar intäkter på ca 1,6 mnkr, möjlighet för V&B att köra egna transporter vilket innebär lägre kostnader för NHO, är det juridiskt möjligt att utan upphandling sluta avtal med ett landstingsägt bolag om att vara beställningscentral m.m.

4. Nämnden ger i uppdrag till Teknik och Service att driva en beställningscentral för resor till daglig verksamhet. Om beställningscentralen enbart ska ansvara för transporter till daglig verksamhet riskerar detta att bli kostsamt och skört. Fördelen är att några få personer ansvarar för detta och dessa får stor kunskap om de personer som har behov av transport. Lösningen riskerar att bl.a. att bli kostsam på grund av öppettider mellan 06-24:00.

Samtliga lösningar behöver utredas vidare. Kontoret föreslår att HVK får i uppdrag att i samverkan med övriga berörda kontor utreda förutsättningarna för en gemensam beställningscentral där ansvaret för beställning och upphandling av resor till daglig verksamhet ingår. Kontoret får också i uppdrag att i samverkan med berörda kontor utreda förutsättningarna för att ansvaret för beställningscentralen tas över av Uppsala läns landsting.

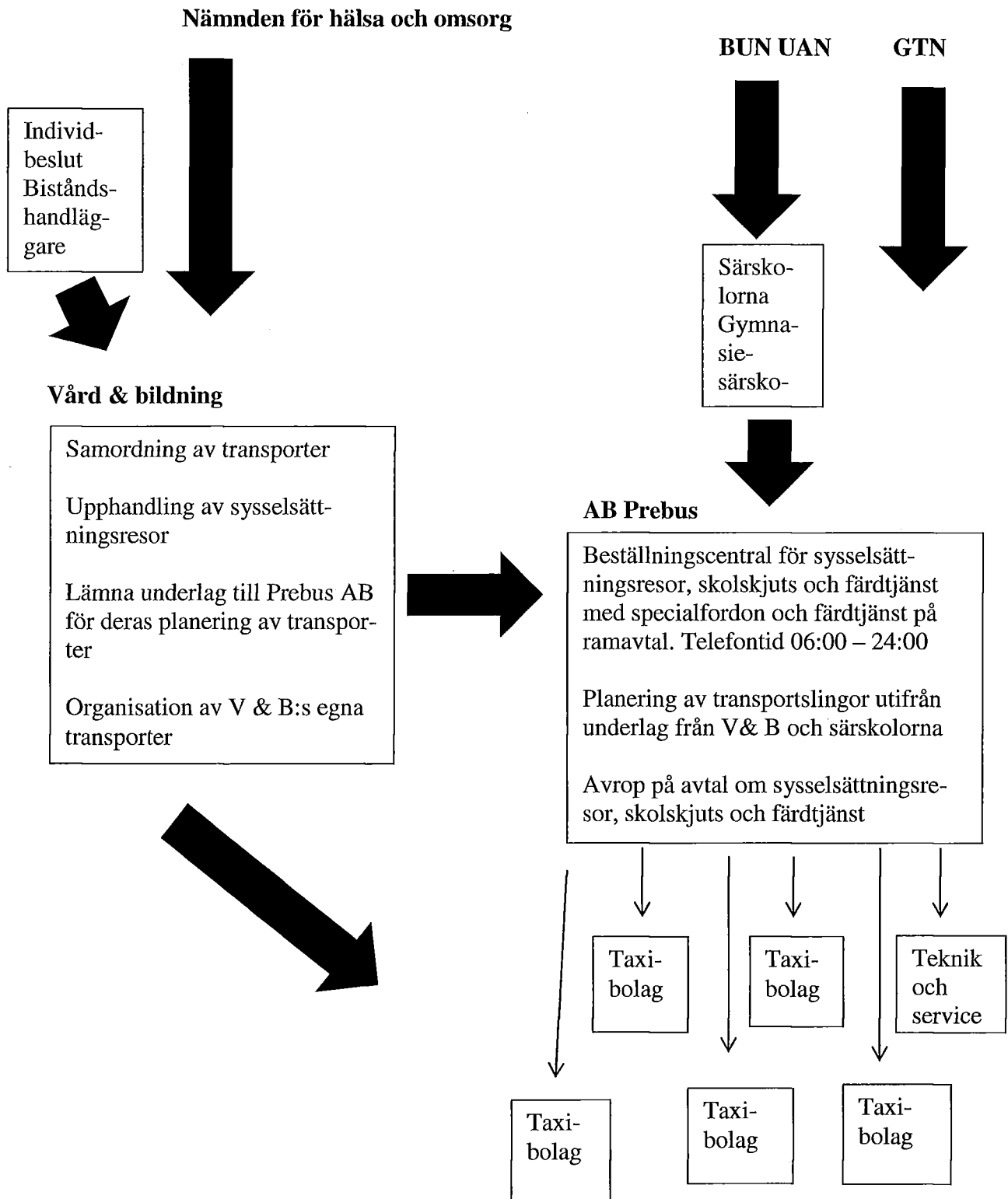
Inga-Lill Björklund  
Direktör

**Bilaga 1: Nuvarande organisation av sysselsättningstransporter**



# Nuvarande organisation av sysselsättningstransporter

# Bilaga 1



= avtal eller beslut

→ = avrop på avtal

