



# Ulleråker

## Detaljplan Hospitalet

**Gestaltningssprogram utemiljö**

Version 1. Februari 2026  
Samrådshandling



Uppsala  
kommun

nivå

Detta gestaltungsprogram är framtaget av Nivå landskapsarkitektur på uppdrag av Uppsala Kommun.

**Uppdragsgivare Uppsala kommun:**

*Fredrik Helander*

*Henrik Lindman*

*Tord Larsson*

**Medverkande konsulter:**

Nivå landskapsarkitektur

*Åsa Johansson*

*Stina Näslund*

*Ludvig Bratt*

*Linnéa Lundström*

## 1. Ulleråker

---

Bakgrund och syfte
Ulleråkers vision
Gestaltungsprinciper
Grönstruktur
Parker och grönytor
Torg och platsbildningar
Gatustruktur
Dagvatten
Konstprogram

5
6
7
9
11
13
15
17
19

## 2. Detaljplan Hospitalet

---

Översikt	21
Kulturhistoriska miljöer	23
Solglimtsparken	27
Vägledning för utveckling av parkmiljön	29
Träd och vegetation	31
Entréplats Hospitalet	33
Gator	35
Kvartersmark	37
Material och gränser	39

## 3. Referenser

---

Källförteckning	41
-----------------	----



Foto, Hospitalet och Ulleråkersvägen från "Tallparken"

# 1.

## Ulleråker

Ulleråker

● Uppsala central

Ulleråkers programområde

Bakgrundsmotiv:  
Kommunkartan 2023

## Bakgrund och syfte

Ulleråker är en del av utvecklingsområdet Södra Staden i Uppsala. Ulleråker har en rik historia som fortfarande finns närvarande genom såväl bevarad bebyggelse som vägar, parker och landskap. Hospitalsverksamheten har präglat utvecklingen av området sedan tidigt 1800-tal. I slutet av 1900-talet avvecklades sjukhusverksamheten och området omvandlas successivt till ett bostadsområde. Äldre byggnader har byggts om och kompletterats med nya flerfamiljshus under 1990- och 00-talet. 2014 köpte Uppsala kommun marken av region Uppsala i syftet att utveckla stadsdelen med fler bostäder, verksamheter och mer service. Målsättningen är att skapa 6000 nya bostäder i Ulleråker fram till 2035. Hospitalet och omgivande grönytor ska utvecklas till en central målpunkt och samlande plats i den nya stadsdelen.

Detta gestaltningsprogram beskriver ambitionen för utformningen av den yttre miljön runt Hospitalet som inkluderar både allmän plats och kvartersmark. Utvecklingen av den yttre miljön i Hospitalet kommer att ske successivt. Gestaltningsprogrammet beskriver ett förslag för när den yttre miljön är fullt färdigställd. Gestaltningsprogrammet utgör underlag för kommande

projektering och kan komma att revideras parallellt med projekteringsarbetet. Gestaltningsprogrammet är ett underlag till detaljplanen för Hospitalet och ska bidra till att uppnå projektets vision om en attraktiv stadsdel där planprogrammets mål uppfylls.

Som underlag till gestaltningsprogrammet ligger Uppsalas översiktsplan, Planprogram för Ulleråker, Gestaltningsprogram Ulleråker, Kulturhistorisk utredning Ulleråker och Känslighetsanalys för Hospitalet, pågående arbete med Grönstrukturplan för Uppsala, diverse naturvårdsinventeringar, Konstprogram Ulleråker med mera. Gestaltningsprogrammet för Hospitalet är en fördjupning av de principer som berör allmän plats i tidigare gestaltningsprogram samt principer för den pågående utvecklingen av Hospitalsträdgården.

Under arbetet med gestaltningsprogrammet har samordning har skett med kulturmiljökonsult, konsulter inom trafik och gata, ledningssamordnings- och dagvattenkonsulter, samt arkitekter för kvartersmarken. Samordning har även skett med pågående projektering och utredningar för Centrala Ulleråker, DP Tallstråket och Norra Ulleråker samt Spårvägsprojektet, vilka på olika sätt ansluter till eller påverkar planområdet.



Foto: Södra gården Hospitalet

# Ulleråkers vision

Ulleråkers vision är utgångspunkten för områdets planering:

*Ulleråker är en stadsdel för hela livet. En plats med både stadens liv och naturens lugn. Mellan de två universiteten möts människor för att skapa morgondagens idéer. Här är ett hållbart liv enkelt, gång, cykel och kollektivtrafik är förstahandsvalet. Ulleråker är en modern stadsdel på historisk mark.*

Visionen byggs vidare i tre fokusområden. Inom respektive fokusområde finns ett antal målområden som på olika sätt ska genomsyra områdets utformning.

## God stadsmiljö

Huvudmål: Ulleråker är en inbjudande och levande stadsdel där människor möts och innovationer främjas.

- Tillgängligt och öppet
- Urbant och grönt
- Tryggt och attraktivt
- Smart och hållbart

## Hållbar vattenmiljö

Huvudmål: Ulleråkerområdet bidrar till god vattenmiljö i såväl Ulleråkers grundvattenmagasin som i Fyrisån.

- Miljökvalitetsnormerna för yt- och grundvatten
- Attraktiva och tillgängliga vattenmiljöer
- Kunskap och förståelse för vattnets värde

## Hållbara vardagsresor

Huvudmål: Boende och verksamma i Ulleråker väljer i första hand hållbara färdmedel för sina vardagsresor.

- Goda möjligheter till aktiva resor
- Hållbara och flexibla lösningar för parkering och logistik
- Biltrafik på platsens villkor
- En attraktiv och effektiv kollektivtrafik
- Innovativa lösningar

# Gestaltungsprinciper

Ulleråkers offentliga rum ska uppfylla de mål och visioner som beskrivs i planprogrammet för Ulleråker. Fokus ligger på att främja en god stadsmiljö med vackra, funktionella och trivsamma parker, platser, torg och gator. Gestaltungsarbetet utgår från följande ledord:

## Lyhörddhet

Detta ledord innebär att arbeta följsamt med kulturhistoriska värden och naturvärden. I Ulleråker finns ett arv att förvalta från områdets olika tidsåldrar. Det före detta sjukhusområdet utgör ett sammanhållet landskap med varierade miljöer från finpark och odlingsytor till skogsmark och park i skog. Lyhörddhet innebär att lita på att de befintliga kvaliteterna bär, och ha dessa som utgångspunkt för gestaltningen.

Lyhörddhet mot naturmiljön innebär att låta skogen ta plats i staden. En utgångspunkt för parker och platser är att i första hand värna de befintliga träden och utgå från deras behov. Vid val av ny vegetation är utgångspunkten att stärka omgivande naturmiljöer och samspela med befintliga vegetationskaraktärer.

## Sammanvävning

Ulleråker blir en tät och varierad stadsdel, med en blandning av nytt och gammalt. Genom att arbeta med sammanvävning som ledord kan olika tidslager få ta plats parallellt och samtidigt. Ulleråker öppnas upp mot den omkringliggande staden, från att historiskt varit ett avskilt och slutet område. De offentliga rummen får en viktig funktion som sammanlänkande element. De ska uttrycka en sammanvävning, i tid och rum, både fysiskt och känslomässigt. De befintliga kulturmiljöerna ska kompletteras med funktioner och program för samtidens behov.

Ett sätt att arbeta med sammanvävning är att lyfta fram historieberättande och att skapa stråk som blir minnespromenader där olika aspekter av områdets historia kan belysas. Konstprogrammet för Ulleråker kan stärka dessa platser och ge en poetisk dimension.

## Avläsbarhet

En tydlig hierarki mellan olika typer av stråk, platser och gator underlättar orientering och avläsbarhet inom stadsdelen. Gröna rekreativa stråk länkar mellan parker och täta sekvenser av händelser. Gatorna ska utgöra en lugn fond, så att torg och platsbildningar framhävs som fokuspunkter inom strukturen. Även kontinuitet och avläsbarhet av kultur- och naturlandskapet är en viktig aspekt av detta ledord.

## Kvalitet

Byggda delar, utrustning och möblering i de allmänna platserna ska ha ett sammanhållet formspråk. De befintliga miljöerna i Ulleråker präglas av enkelhet, där landskapet är det sammanvävande elementet. I utformningen eftersträvas lågmäldhet och att gestaltningen lyfter fram befintliga kvaliteter snarare än att överrösta dem.

Materialen är vardagliga och enkla i gatumiljöer, och mer bearbetade och platsspecifika i torg och platsbildningar. I parkmark används naturnära och taktila material. Ett genomgående ledord för materialen är kvalitet, vilket innebär material som är hållbara över tid och åldras vackert.



Situationsplan programområde Ulleråker, Skala 1:7 500

# Grönstruktur

Inom Ulleråker finns stora naturvärden av vikt både för biologisk mångfald och rekreation i staden. Det karakteristiska åslandskapet med den högt liggande tallskogen, krönet på Uppsalaåsen och slättlandskapet runt Fyrisån erbjuder en rik variation av natur- och parkmiljöer. Uppe på åsen finns grova, högstammiga tallbestånd med ursprung i det kungliga jaktområdet Kronparken. Gustav III fredade skogen mot avverkning 1773 och skapade därmed Sveriges första statligt skyddade naturområde. Inom den tidigare Kronparken finns ett unikt bestånd grovstammiga tallar med en ålder på 200–360 år. Runt Hospitalet och ned mot Fyrisån finns parkmiljöer som domineras av stora lövträd. Dessa flätas samman med tallskogen, vilket skapar karaktärsfulla miljöer i gränslandet mellan skog och park. De uppvuxna

parkmiljöerna har också stora biologiska värden med en rik variation av träd.

Ulleråker är även en länk mellan flera stora naturområden. I öster ansluter naturreservaten Årike Fyris och Kungsängen direkt till Ulleråker. I nordväst finns potential att tillskapa bättre kopplingar mot Kronparken och Stadsskogen, som båda är naturreservat. Gula stigen länkar flera naturreservat och naturområden norr och väster om Ulleråker. Inom Ulleråker blir "Tallparken" i norr och "Parkbryggan" i Södra Ulleråker viktiga gröna länkar mot omgivningen. Genom att utveckla generösa och tydliga stråk för rörelse genom dessa, och ut mot åslandskapet, tillskapas rekreativa värden för hela södra Uppsala inom Ulleråker.



Foto: "Tallparken" från sydöst



Grönstruktur

1:50 000 500 1000 2000

Källa: Uppsala kommunkarta, Uppsala ÖP 2016

Programområde Ulleråker

Naturreservat

Friluftssområde

Gula stigen och Upplandsleden

Gröna stråk

Linnéstigar

# Parker och grönytor

I Ulleråker utvecklas stadsdelens parker och grönytor inom befintliga natur- och parkmiljöer. Här finns stora ekologiska, kulturhistoriska och sociala värden att värna och utveckla. Att omvandla de historiska natur- och parkmiljöerna till dagens behov av bostadsnära parker med varierat program är en utmaning som kräver ett varsamt handlag. Särskild hänsyn ska tas till naturmiljön och de befintliga träd som karaktäriserar Ulleråker. Befintliga kulturvärden integreras i parkmiljöerna, och samtida konst bidrar med tydlig identitet. I flera fall ligger hus och kvartersmark inom eller i direkt anslutning till parker och grönområden, vilket ställer krav på tydliga gränser mellan park och kvartersmark.

Parker och grönytor ska komplettera varandra och erbjuda en variation av upplevelsevärden och mötesplatser för olika åldrar. Utformningen ska stärka ekosystemtjänster inom alla kategorier, bland annat biologisk mångfald, habitat för växter och djur, vatten- och luftrening, lokal matproduktion, hälsofrämjande miljöer och tillgång till kultur.

Sammantaget skapas ett sammanflätat nätverk av parker och grönytor inom Ulleråker:

- *"Tallparken"* är ett befintligt grönområde som präglas av de höga tallarna och karaktären 'hus i park'. "Tallparken" ska fungera som promenadstråk och som yta för utevistelse med inslag av lek, motion samt lugn och ro. Parken är en del av en större grönstruktur, och en viktig länk mot omgivande natur- och parkområden.
- *Solglimtsparken* omger Hospitalet. Här finns promenadstigar och en variation av exotiska träd och blommande buskar. Området med historiska rastgårdar utvecklas med gångvägar och målpunkter.
- *Hospitalsträdgården* genomgår en omfattande utveckling och upprustning. Med expansiva parkytor och aktiviteter blir den en stor tillgång för Ulleråker och för Uppsala som helhet.
- *Ulleråkers kyrkogård* bevarar sin funktion som minnes- och begravningsplats. Det är en viktig kulturhistorisk och grön plats inom området. En ram av högvuxna träd sparas runt platsen, och två nya entréplatser tillskapas.
- *Lyrikiparken* präglas av vattentornet på toppen av kullen. Äldre tallar och lärkar bevaras och kompletteras med ytor för lek, picknick och sittmöjligheter.
- *Lindparken* är en befintlig park i centrum av Asylenområdet. Den omgärdas av befintlig bostadsbebyggelse och är en lugn och grön lunga med stort kulturhistoriskt värde.
- *"Södra kullen"* bevaras som grönområde för rekreation och naturlek. Närheten till skola och idrottshall ger ett fokus på motion och pedagogiska inslag.
- *"Parkbryggan"* utgör Ulleråkers södra gräns mot Ultuna. Grönstråket präglas av mötet mellan de öppna fälten och skogen. Här integreras nya gångstråk, lekplats och dagvattendammar.



Parker och grönytor

Skala: 1 7500

# Torg och platsbildningar

Kollektivtrafikstråket längs Lägerhyddsvägen, Ulleråkersvägen och Morgondrömsvägen skapar en ryggrad genom hela Ulleråker, från norr till söder. De flesta av områdets torg och platsbildningar anläggs i anslutning till stråket och bidrar därmed till att det stärks som nav. Platsbildningarna länkas även genom sammanhängande stråk i öst-västlig riktning.

Platsernas gestaltning utgår från läget inom strukturen och den önskade funktion. Tillsammans ska de skapa en variation av mötesplatser för olika åldrar där det finns plats för upplevelser och service. Det ska finnas gott om sittplatser som lockar boende och besökare att stanna till. Där möjligt bevaras större träd. Detaljer och möblering utformas utefter platsens karaktär.

Områdets huvudsakliga torg och platsbildningar är:

- Vid Hospitalets mittbyggnad skapas en samlande entréplats som accentuerar den historiska byggnaden och stöder flödet genom portikerna.
- I "Sagans plats" möts flera korsande flöden för kollektivtrafik, cykel, gång och bil. Här skapas en port till Ulleråkers centrala delar.
- *Kyrkogårdens norra entréplats* präglas av lugn och värdighet. Här planeras konstprojekt som integreras i platsens gestaltning.
- "*Emmy Rappes plats*" är ett lokalt torg i anknäring till hållplats Hospitalet. Ett sydvänt läge, viktiga korsande stråk och planerade lokaler i bottenvåningarna ger goda möjligheter för uteserveringar och vistelse.
- "*Bergtrollsplatsen*" är en bit sparad naturmark med stora tallar. Sittplatser och buskskikt tillskapas för att skapa en grön och kontemplativ plats i anslutning till kyrkogården.
- *Poetens torg* är en grön oas i de mest centrala delarna av Ulleråker. Platsen utformas kring en upphöjd yta med sparad naturmark och program för lek och vistelse.
- *Vinghästtorget* är Ulleråkers centrala mötesplats, med höga flöden av människor. Här finns ett stort utbud och service och god tillgång till kollektivtrafik. Konst och vattenspel ger en extra dimension åt platsen.
- Inom Ulleråkers sydöstra delar planeras för en platsbildning intill områdets idrottshall. Platsen har en aktiv sida mot idrottshall och skola, och en sida med kvällssol och goda möjligheter för uteserveringar.

Som komplement anläggs ett antal mindre platser inom strukturen. Dessa platser är länkande och stödjande inom längre stråk, eller förtydligar entréer till viktiga områden.



# Gatustruktur

Gatustrukturen i Ulleråker ska underlätta för de boende att göra hållbara vardagsresor. En hög tillgänglighet och god framkomlighet för gång- och cykeltrafiken eftersträvas. Ett nytt kollektivtrafikstråk med planerad spårväg knyter ihop Ulleråker med centrala Uppsala och Södra staden. Motorfordonstrafik angör området i huvudsak via två infarter från Dag Hammarskjölds väg.

Gator inom området utformas med omsorg om detaljer och hänsyn till den mänskliga skalan. Aktiva fasader, entréer mot gata och grönskande förgårdsmark bidrar till liv och variation längs gatorna. En tydlig hierarki mellan olika typer av gator underlättar orientering och läsbarhet inom stadsdelen. Gatornas olika funktion ska avspeglas och stödjas i utformningen av gaturummet. Inom området eftersträvas en gestaltning som uppmanar till låga hastigheter, och ger förutsättningar för en trafiksäker miljö. En gemensam gatugestaltning för hela Ulleråker eftersträvas för att skapa helhet och en gemensam karaktär. Grönska i gatorna bidrar till ekosystemtjänster såsom biologisk mångfald, vind- och solskydd, pollinering, samt vatten- och luftrening.

Inom Ulleråker finns ett antal huvudkaraktärer för gatorna:

- *Morgondrömsvägen* är det sammanlänkande stråket med kollektivtrafik.
- Huvudgator med uppsamlade funktion: *Ulleråkersvägen*, *Bergtrollsvägen* och *Ewa Lagerwalls väg*.
- Gator som är del av rekreativa stråk får extra fokus på grönska och rekreation, t. ex *Emmy Rappes väg* i norr och förlängningen av *Henry Säldes väg* i Södra Ulleråker.
- Cykelgata, vilken utformas för att prioritera cykeltrafik: förlängningen av *Henry Säldes väg*.
- Majoriteten av övriga gator utformas för gångfart.
- Cykel är ett prioriterat transportmedel i Ulleråker. Längs *Kungsängsleden*, *Dag Hammarskjölds väg*, *Ulleråkersvägen* och *Morgondrömsvägen* finns områdets huvudsakliga cykelstråk.



Foto: Ulleråkersvägen norr om Hospitalet



# Dagvatten

Ulleråker ligger till stor del på Uppsalaåsen, som är en av Sveriges viktigaste grundvattenförekomster. Uppsalaåsen har stor infiltrationskapacitet, vilket betyder att vatten snabbt kan infiltrera ned till grundvattnet, och åsen är därför känslig för föroreningar. Hela planområdet ligger inom Uppsala- och Vattholmaåsarnas vattenskyddsområde. Detta ställer höga krav på dagvattenhanteringen. Beroende på känslighetszoner för Uppsalaåsens vattentäkt behandlas dagvattnet på olika sätt. Dagvattenhantering på allmän platsmark sker främst via rening och fördröjning i täta växtbäddar, och sedan vidare i ledningar till någon av områdets tre dagvattendammarna. I de mest känsliga zonerna leds allt dagvatten direkt till täta ledningar och vidare till dammarna. I områden med måttlig eller låg känslighet kan dagvatten från gatorna infiltreras från växtbäddarna ned i mark. Vid flöden som överstiger växtbäddens kapacitet avleds vatten till dagvattenledningarna och vidare till dagvattendammarna. Dagvatten från grönytor samt gång- och cykelvägar inom grönytor klassas som rent och får infiltrera.

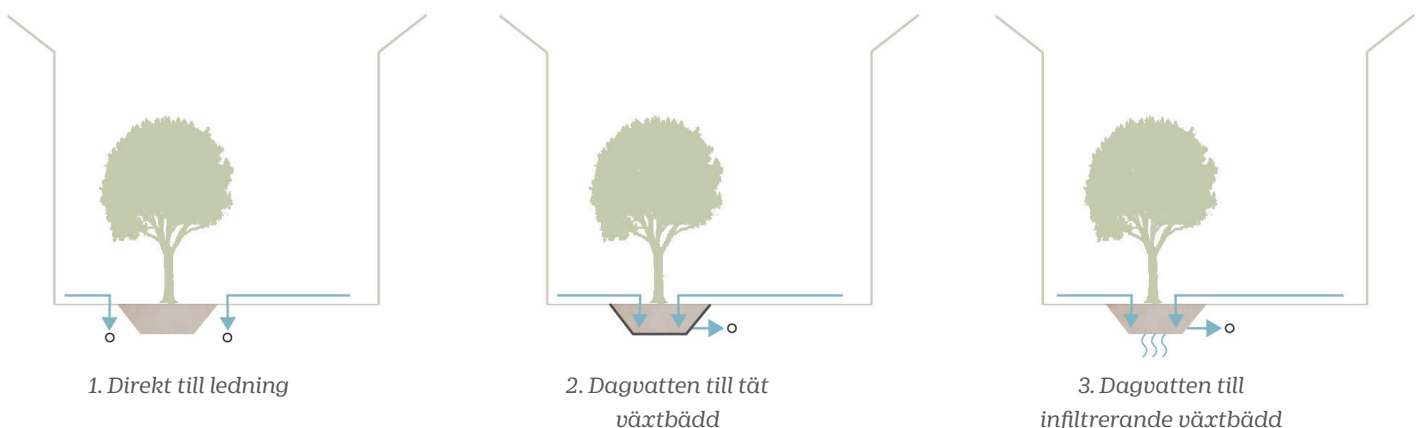
## Dammarna

I dagvattendammarna renas vattnet innan det släpps vidare till Fyrisån. Dagvattendammarna ligger alla inom parkmiljöer, och ska både fungera som reningsanläggningar för dagvatten och tillföra vistelsevärden till Ulleråker. Dammarnas placering i landskapet, fria vattenytor och möjligheten att komma nära vattnet är viktiga delar i gestaltningen. Synliga tekniska delar i anläggningarna såsom dämmen, utlopp från kulvertar och uppstickande brunnar utformas som en del av helhetsgestaltningen. En annan aspekt är pedagogik i form av skyltar som förklarar reningsprocessen och visar vattnets väg.

Dammarna bör även utformas för att gynna biologisk mångfald. Flacka naturliga strandkanter, träd som skuggar delar av vattenytan, djuphålur, utplacering av död ved och anpassad belysning för fladdermössens födosöksmiljö är exempel på åtgärder.




## Avrinningsvägar vid skyfall

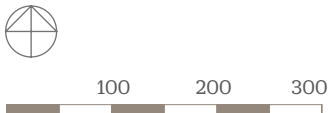
Vid stora regn måste sekundära avrinningsvägar bort från bebyggelsen säkerställas. Gatorna höjdsätts så att vattnet kan rinna ytligt mot dagvattendammarna och andra lågpunkter i landskapet, för att vatten inte ska bli stående på fastigheter.



Principer för dagvatten i gator. Beroende på känslighetszon används någon av dessa principer.



-  Avrinningsområden
-  Flödesriktning
-  Gator med växtbäddar



Principer dagvattenflöden

Skala 1:7 500

# Konstprogram

Inom ramarna för stadsbyggnadsprojektet i Ulleråker har det tagits fram ett övergripande konstprogram med temat: KUR – Konst Ulleråker med underrubriken, Farvatten - droppa, forsa, stänk. Temat utgår från ett övergripande helhetsperspektiv med människan i samspel med omvärlden och alltings rörelse. Temat ska tolkas i vid bemärkelse och öppna upp för associationer och skapa länkar mellan konsten, kulturarvet och den komplexa historien, nuet och framtiden samt kopplingen till grundvattnet och Fyrisån. Konstprogrammet bygger vidare på visionen om utvecklingen av Ulleråker i relation till sociala och kulturella dimensioner samt gestaltning, natur och miljö.

Konstsatsningen ska bidra till ett långsiktigt hållbarhets-tänkande. Målet är att konsten ska vara väl integrerad i platsen, och konstnärerna behöver därför komma in tidigt i gestaltningsprocessen. Konstverk skapas bland annat för Hospitalsträdgården, Lyrikparken, Vinghästtorget och Ulleråkers kyrkogård. Projektet kommer att pågå under lång tid och konst kommer på sikt att skapas för specifika ytor och på olika platser.

Konstsatsningen genomförs i ett samarbete med olika yrkeskompetenser inom planering och stadsbyggnad samt gränsöverskridande samarbeten internt i kommunen och externt med bland annat medborgarrepresentanter, exploatörer och kulturarvsforskare. Ett antal förstudier, dialogarbeten och konstprojekt har påbörjats och flera har färdigställts.



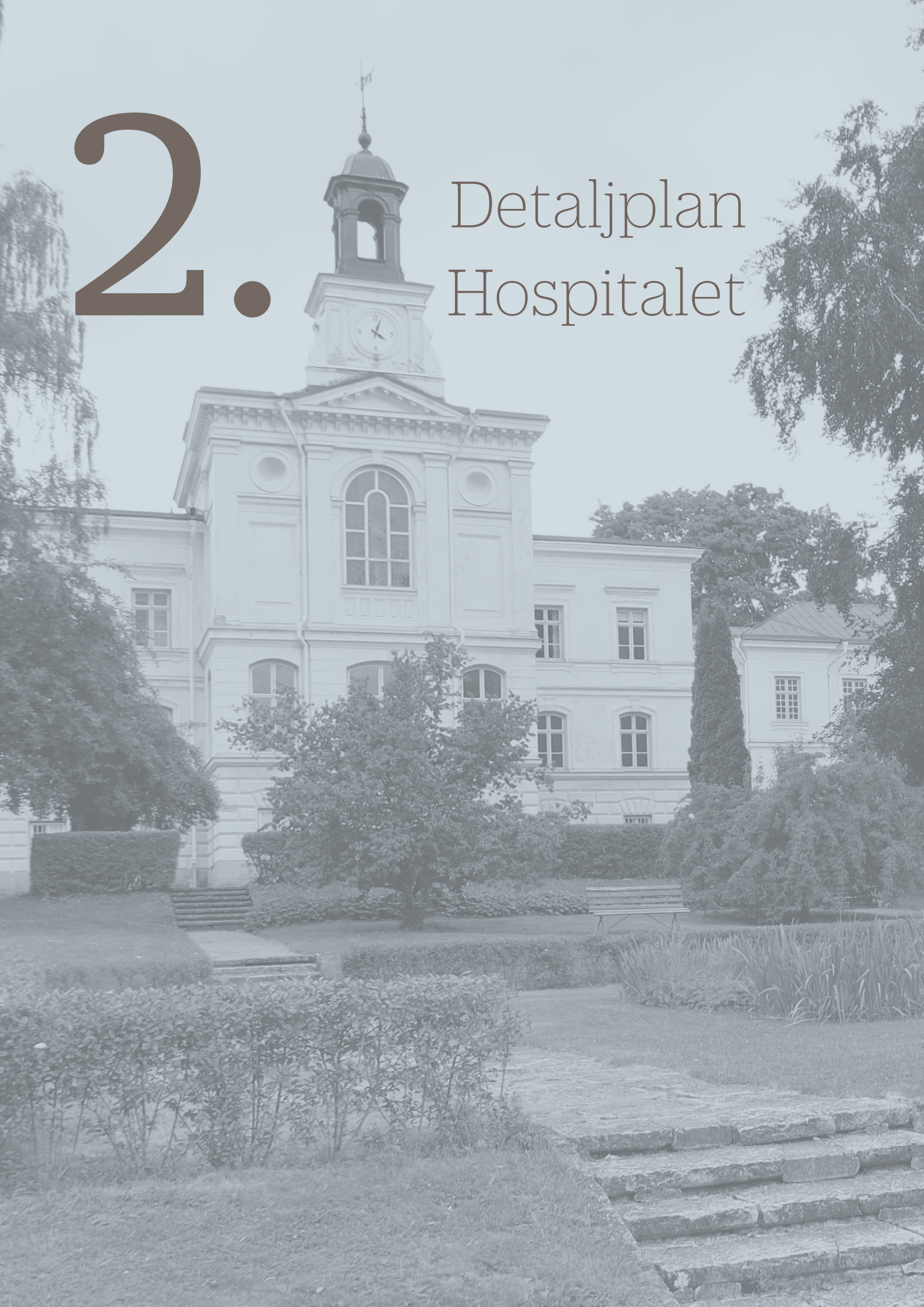
Mattias Härenstams konstverk "Gralstänk".  
Foto: Pär Fredin 2021.



Lies-Marie Hoffmans konstverk "Parallella rum".  
Foto: Pär Fredin 2021.

2.

Detaljplan  
Hospitalet



# Översikt

Detaljplan Hospitalet omfattar den historiska Hospitalsbyggnaden, även kallad Vingmuttern, med omgivande parkområde; Solglimtsparken. Här finns generösa grönytor med stora uppvuxna träd. Anläggningen har förenklats över tid, särskilt där de tidigare rastgårdarna fanns, men den historiska kärnan är fortsatt avläsbar.

Planarbetet syftar till att skapa en destination och en publik mötesplats för invånare i Ulleråker och Uppsala. Syftet är att bevara och utveckla hospitalet, en kulturhistoriskt värdefull bebyggelse- och parkmiljö som utgör kärnan i Ulleråkers gamla sjukhusområde, och göra större delen av parken till allmän plats. Planen ska möjliggöra att hospitalet kan användas för olika verksamheter av publik karaktär. En ny flygelbyggnad föreslås i sydväst, i läget för en tidigare byggnadsdel som revs under 1900-talets första hälft.

Angöring, tillgänglighet, flöden och funktioner i parkmiljön har studerats parallellt med utredningar kring husets utveckling. Avgränsningar mellan allmän plats och kvartersmark har varit en central fråga, för att säkerställa både husets funktioner och generösa allmänna grönytor. Värnandet av de kulturhistoriska miljöerna samt naturvärden har varit i fokus.

Planområdet ansluter till Ulleråkersvägen med ny spårvägslinje i väster. I norr och söder ansluter talskogar kring Lundellska skolan och Södra kullen. Mot öster angränsar Hospitalsträdgården, med stora kulturhistoriska och rekreativa värden. Här börjar åsen falla ned mot Fyrisån, och landskapet öppnar upp sig med vyer mot Kungsängen och Uppsalaslätten. I Hospitalsträdgården fanns odlingar som försörjde sjukhuset med grönsaker, frukt och bär.

Hospitalet är en länk i ett grönt rekreativt stråk som sträcker sig från Kronparken i väster till Hospitalsträdgården och Fyrisån i öster. Stråket kopplar samman några av Ulleråkers viktigaste natur- och parkområden och är även en viktig spridningskorridor för fåglar, insekter och djur. Stråket är en del av ett nätverk med längre rekreativa stråk och kopplas mot Stadsskogen via Rosendal, till Gula stigen genom Kronparken och till Linnéstigen mot Ultuna. Genom stråket ändras karaktären från delvis sluten skogsmiljö närmast Kungsängsleden, via öppen skogspark i "Tallparken" till anlagd parkmiljö runt Hospitalet och Hospitalsträdgården.



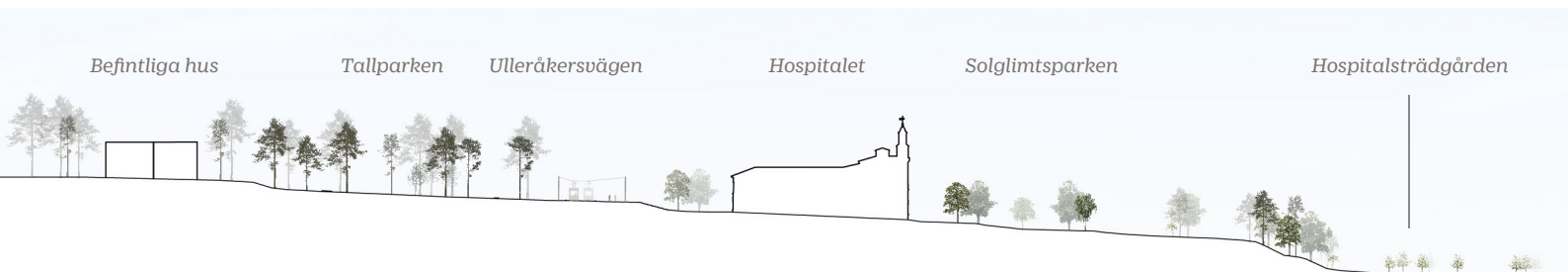
Perspektiv; Hospitalet från öster, Mandaworks.



- |                        |   |
|------------------------|---|
| ① Hospitalet           | ⑧ F.d. Lundellska skolan                  |
| ② Solglimtsparken      | ⑨ Hospitalsträdgården                     |
| ③ Planerad spårväg     | □ Befintliga byggnader                    |
| ④ Kungsängsleden       | ■ Föreslagna byggnader inom DP Hospitalet |
| ⑤ Ångströmlaboratoriet | □ Byggnader inom framtida detaljplaner    |
| ⑥ 'Tallparken'         | --- Planområde DP Hospitalet              |
| ⑦ Kronparken           |   |



Situationsplan Planområde Hospitalet 1:5 000



Längdsektion Planområde Hospitalet 1:2 000

# Kulturhistoriska miljöer

Ulleråker har en rik historia som fortsatt är närvarande och avläsbar genom bevarad bebyggelse, vägar, parker och landskap. Ulleråker är en del av riksintresset för kulturmiljövården Uppsala stad, vars motiv är stadens starka prägling av centralmakten, kyrkan och lärdomsinstitutioner från medeltid till idag. Några av kärnvärdena i riksintresset som berör Ulleråker är Uppsalaåsen, Dag Hammarskjölds väg och stadens silhuett från infarter och vägar. Därtill har Hospitalet stora medicin- och arkitekturhistoriska värden.

Delar av Uppsalaåsen och slätten kring Fyrisån omfattas av skydd för landskapsbilden för Fyrisåns dalgång. Hänsyn bör tas till landskapsbilden från öster, där Ulleråker är del av väggen i ett värdefullt landskapsrum och där Uppsalaåsens siluett kan påverkas. Området är en del i upplevelsen av Uppsala stad med slott och kyrka när man närmar sig staden från söder.

Kronans makt i Uppsala har varit präglande för Ulleråkers tidiga utveckling. Kronparken har sitt ursprung från 1600- och 1700-talen då ett sammanhängande skogsområde anlades som kunglig jaktpark. I Ulleråkers omgivning finns också det öppna jordbrukslandskapet vid Ultuna och Kungsängen som representerar kronans markinnehav under medeltid.

Hospitalsverksamheten har format Ulleråkersområdet genom utbyggnad av verksamheten i olika etapper

sedan tidigt 1800-tal till idag. Området präglas av karaktären institutionslandskap, med byggnader och funktioner inpassade i park- och skogsmiljö. I Ulleråker fanns möjlighet till utevistelse och trädgårdsodling i enlighet med tidens vårdideal. Den monumentala Hospitalsbyggnaden var områdets medelpunkt, och ett väl synligt blickfång placerat på åsens kant med utblick mot Uppsalaslätten.

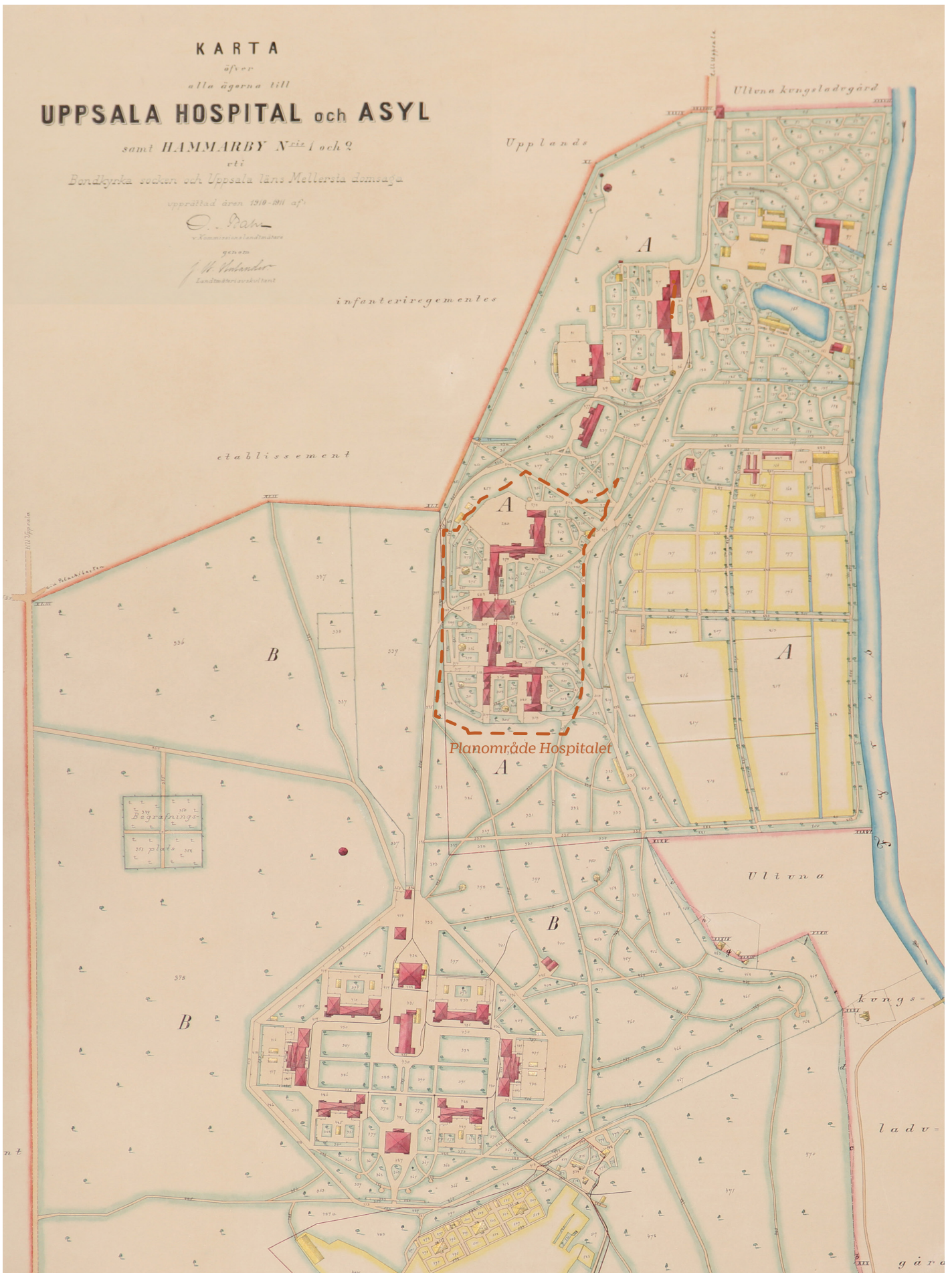
## Förhållningssätt

Lyhördhet, avläsbarhet och kontinuitet är ledord i arbetet med de historiska miljöerna i Ulleråker. Inom den nya bebyggelsestrukturen ska det tidigare institutionslandskapet fortsatt gå att avläsa. Detta säkerställs genom att behålla huvudsakliga axlar och riktningar, hålla ett respektavstånd till kulturhistoriskt känsliga strukturer och bevara helhetsmiljöer såsom området runt Hospitalet.

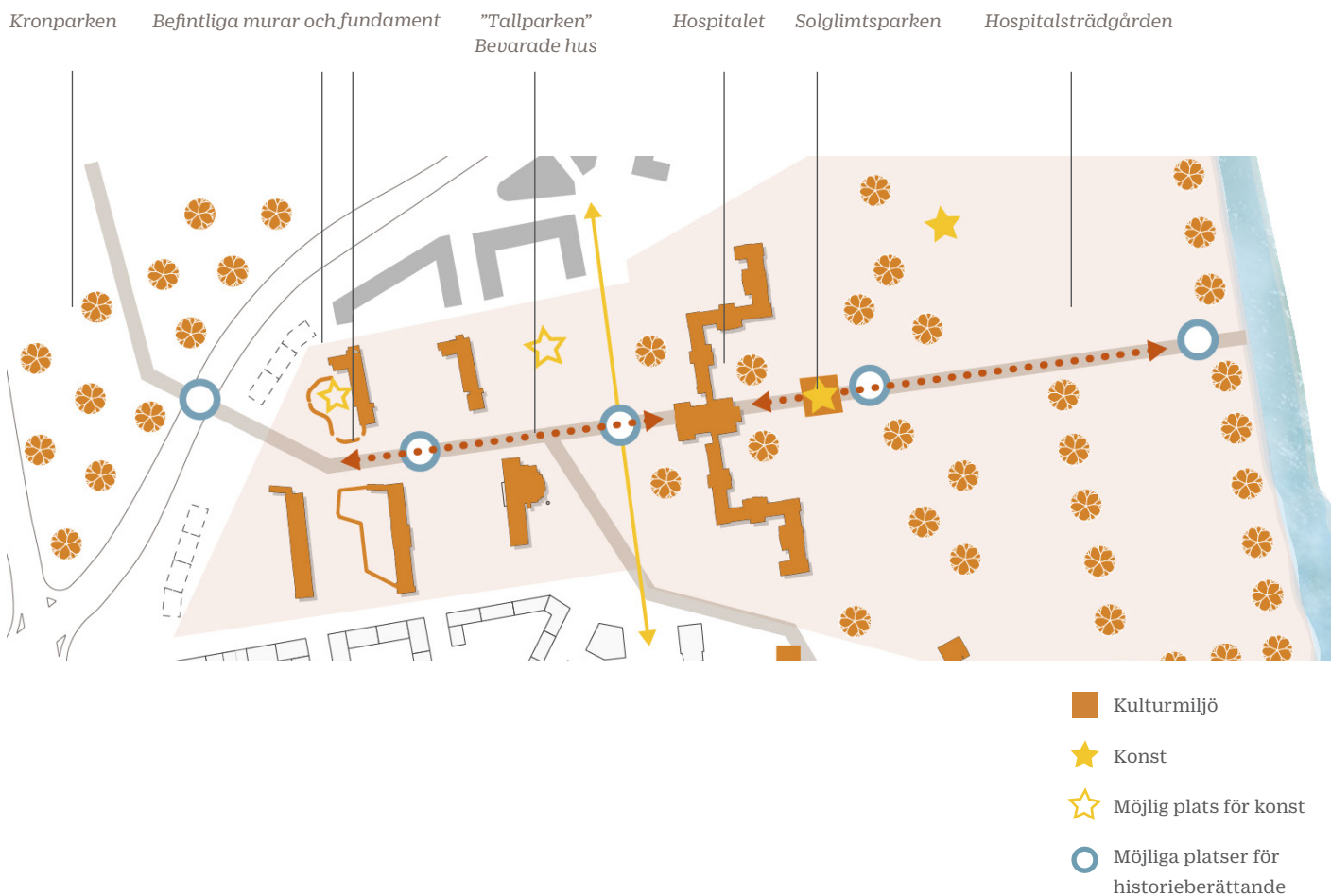
Historieberättande är en metod att synliggöra områdets olika tidslager. Ett grepp är att skapa 'minnespromenader' där en serie platser gemensamt bildar ett sammanhang. Skyltar, konst och medveten gestaltning kan stärka historieberättandet i dessa stråk. I detta arbete är en lyhördhet mot platsens komplexa historia viktig, där flera lager och dimensioner av institutionsmiljön kan få samexistera.

*”Grunden för värderingen är strukturernas värde som förmedlare av angelägna och betydelsefulla ”berättelser”, alltså historiska epoker eller förhållanden, som på speciellt tydligt och pregnant sätt kommer till uttryck i området. Det som utgör områdets kärna är dess användning för vård av mentalsjuka. Den övergripande berättelsen handlar därför om hur vårdideologier, syn på mental ohälsa, behandlingsmetoder och sociala förhållanden, dels mellan patienter och vårdare och dels mellan vårdare och arbetsgivare, utvecklats från början av 1800-talet fram till idag.”*

Citat ur Ur Kulturhistorisk utredning av Ulleråkerområdet, Stiftelsen Upplandsmuseet 2014.



Karta över Ulleråker, upprättad 1911.



## Minnespromenad

Hospitalet är en länk i en av Ulleråkers 'minnespromenader' där en sekvens av kulturhistoriska miljöer bildar en avläsbar helhet:

Kronparken i väster har sitt ursprung från 1600- och 1700-talen då ett sammanhängande skogsområde anlades som kunglig jaktpark. Inom "Tallparken" finns en välbevarad helhetsmiljö med karaktären hus i park. Den kännetecknas av relativt låga lamellhus från 50-talet inplacerade parallellförskjutna i en gallrad tallskog. Hospitalsbyggnaden ligger som en fond i "Tallparken", och dominerar sin omgivning. Terrängen faller mot byggnaden och husen i parken står inordnade utefter Hospitalets riktning och mittaxel.

Siktlinjen längs Ulleråkersvägen, från Hospitalet och mot Asylen är utpekad som kulturhistoriskt viktig. Den ska hållas öppen och avläsbar som en av områdets axlar, och tidigare huvudgata genom Ulleråker. Länken mellan "Tallparken" och Hospitalet förtydligas genom en platsbildning som spänner över Ulleråkersvägen.

Hospitalet med omgivande park- och trädgårdsanläggningar inrymmer mycket av Ulleråkers unika värden och förankrar den nya stadsdelen i ett historiskt sammanhang. Hospitalsträdgården har utvecklats till stadsdelspark och besöksmål för hela staden. Den tidigare igenvuxna parken är en unik resurs med stora öppna ängsytor, ytor för odling, historiska parkelement och platser för lek och sport. Karaktären av landskapspark och kulturhistoria med inslag av konst och evenemang stärker parken som besöksmål.

## Konst

I Solglimtsparken finns skulpturen Pojke av Astri Taube från 1946 som står strax öster om hospitalbyggnaden intill en liten damm. Längre ned i Hospitalsträdgården invigdes skulpturen Parallella rum av Lies-Marie Hoffman år 2021, som en del av konstprogrammet för Ulleråker. "Tallparken" är också utpekad som möjlig plats för konst. Temat i konstprogrammet är: Människans hantering av miljön med fokus på vatten och dess konsekvenser.



Foto: Klippta häckar och pelarträd i mittaxeln.



Foto: Tidigare rastgårdar väster om Hospitalet



Foto: Damm med konstverk "Pojke" av Astri Taube från 1946.

# Solglimtsparken

Solglimtsparken omger Hospitalsbyggnaden. Parkens olika delar har varierande karaktär utifrån historisk användning. Anläggningen präglades vid anläggandet på 1880-talet till hög grad av symmetri, både i husets arkitektur och parkanläggningens planformer. Spår av detta är fortsatt avläsbart, men anläggningen har reducerats och förenklats genom åren; gångvägar, häckar och paviljonger har försvunnit och stora gräsytor har ersatt tidigare grusade ytor. I utförd Känslighetsanalys nämns att parken är känslig för ingrepp som bryter mot eller förändrar befintlig planstruktur, då planstrukturen är viktig för att förtydliga samt illustrera funktionella och visuella samband mellan de olika byggnadsdelarna och parken.

På östsidan finns Hospitalets tidigare finpark på platån ovan Fyrisåns dalgång. Anläggningen är symmetriskt anlagd och mittaxeln är accentuerad med en serie rätlinjiga trädgårdsrum. Närmast byggnaden finns en terrass som följs av en damm med skulptur. Dammen övergår till parkmark, och vattentillförseln behöver utredas vidare i kommande skeden. I parken finns mjukt formade promenadstigar och en variation av exotiska träd och blommande buskar. Här sker en successiv övergång från formell park närmast sjukhusbyggnaden till Hospitalsträdgårdens tidigare odlingsmark. Parken fungerar som en länk mellan Hospitalet och det

omgivande landskapet. Den säkerställer öppenheten ut mot Fyrisån och Kungsängen och förstärker tillsammans med terrasseringarna sjukhusets monumentala karaktär.

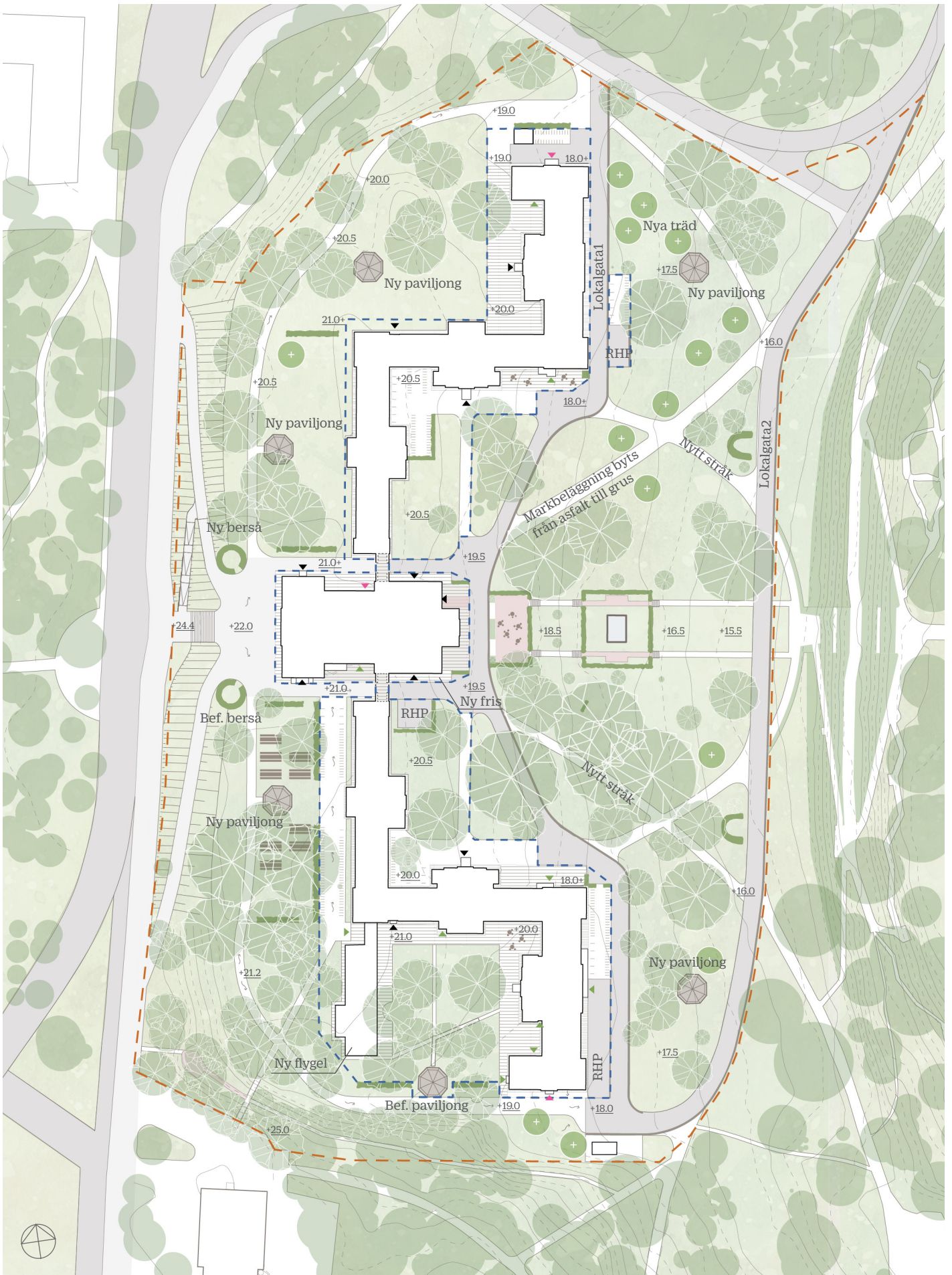
Söder, väster och norr om Hospitalsbyggnaden låg tidigare sjukhusets rastgårdar. Dessa var avskilda från varandra och från omgivningen, och präglas av större enkelhet i planstruktur, växt och materialval. Till varje gård hörde en paviljong. En av dessa finns kvar idag, på Hospitalets södra sida.

Hospitalsbyggnaden ligger nedsänkt i förhållande till Ulleråkersvägen. Höjdskillnaden förmedlas av en grön slänt, som är viktig både som historiskt spår och rumsbildande vägg i Hospitalets landskapsrum. Då Ulleråkersvägen breddas upp för att ge rum för kollektivtrafik, cykel och gång återskapas den gröna slänten i ett något förskjutet läge. I slänten föreslås trappor och ramper som tar upp höjdskillnaderna. Dessa landar i en entréplats som ligger nedsänkt i förhållande till gatan. Spårvägsområdet, ramper och trappor är del av en separat detaljplan.

I Solglimtsparken föreslås en varsam upprustning och utveckling med syfte att bevara och förnya växtligheten, tydliggöra historiska spår, återupprätta symmetri i anläggningen samt tillföra nya kopplingar, rörelser och målpunkter.



Foto: Vy mot öster längs parkens mittaxel



Illustrationsplan 1:1500

## Vägledning för utveckling av parkmiljön

### Återskapa och stärka symmetrin

- Markera alternativt restaurera delar av fragmenterat gångsystem
- Återplantering av berså och häckar
- Återplantering av träd i historiska lägen
- Medveten placering av nya objekt och paviljonger i förhållande till planformen

### Bevara parkens olika karaktärer

- Avläsbar skillnad mellan sidorna; finpark kontra rastgårdar
- Västra sidan: rumslighet mot Ulleråkersvägen accentueras
- Symmetrisk placering av träd: rader i öst-västlig riktning
- Häckar som avdelare i tidigare rastgårdar
- Östra sidan: utblicken mot ån accentueras
- Friare placering av träd, men speglat från mittaxeln

### Stärka gångflöden inom och genom parken

- Betona flödet genom portikerna
- Återupprätta igenlagda gångvägar
- Generösa ramper ned från Ulleråkersvägen
- Nya gångvägar skapar en slinga runt huset

### Nya målpunkter

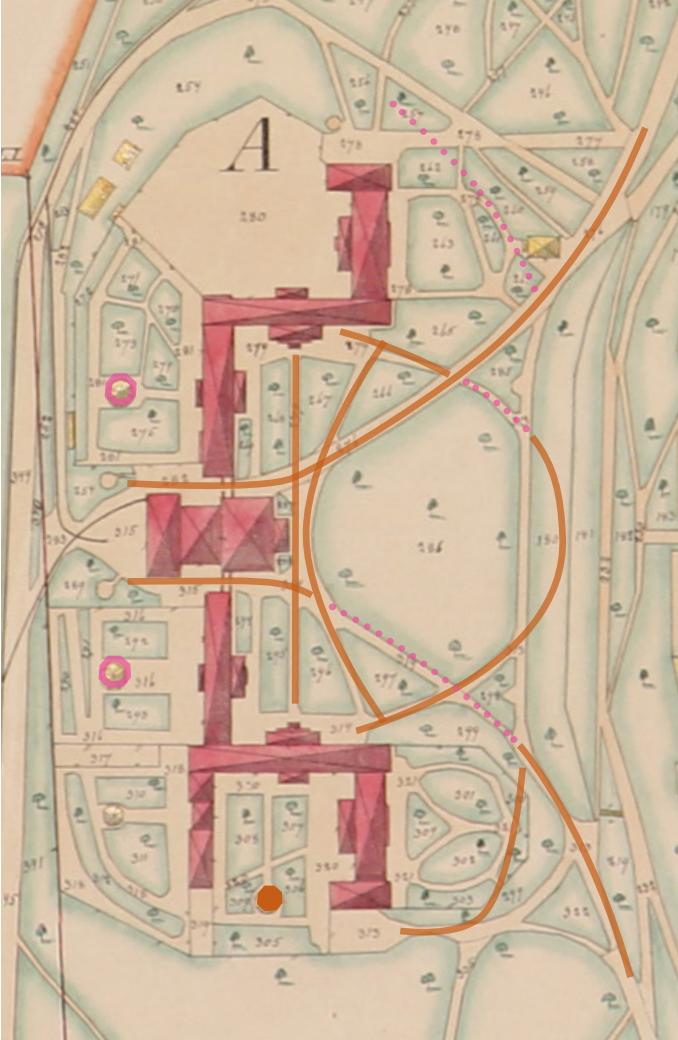
- Nya målpunkter tillförs i parkens västra sida
- Nya paviljonger med varierat program föreslås, med varsam placering, volym och utformning
- Nya målpunkter kopplade till aktiviteter i huset ska integreras i helhetsmiljön

### Växtlighet

- Gamla träd ska bevaras så länge som möjligt
- Nytt växtmaterial ska utgå från befintligt trädbestånd och historiskt material
- Placering av ny växtlighet ska följa den historiska planstrukturen
- Skogspartier och brynzoner är viktiga väggar i parken



Perspektiv; Hospitalet från väster med föreslagna paviljonger och målpunkter, Mandaworks.



Vägledning för parkstrukturer, överlagrat på karta upprättad 1911

Orange = befintliga gångvägar och paviljonger  
Rosa = föreslagna återskapade gångvägar och paviljonger



Vägledning för vegetation, överlagrat på karta upprättad 1911

Orange = befintliga träd, bersåer och riktningar för plantering  
Rosa = föreslagna träd, bersåer och häckar

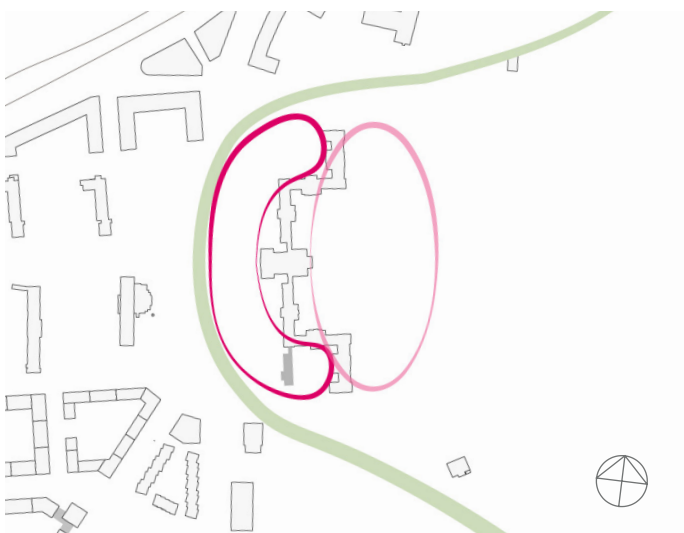
## Träd och vegetation

Inom detaljplan Hospitalet finns en stor variation av äldre lövträd. Träden hyser höga naturvärden, men har också estetiska, sociala och kulturhistoriska värden.

På Hospitalets östra sida finns ett arboretum med inhemska och exotiska träd- och busksorter. Träden är till synes fritt placerade, men följer anläggningens generella symmetri, med spegling från mittaxeln. Likadana sorter är placerade i samma läge på respektive sida om mittaxeln. Placeringen stödjer gångvägarna, och markerar mötespunkter och hörnlägen. Mot mittaxeln finns klippta häckar och pelarträd som understryker geometrin.

De tidigare rastgårdarna på södra och östra sidan präglas av större enkelhet och enhetlighet i växtmaterialet. Med något enstaka undantag har skogslönn planterats. Träden står i rader och rätvinkliga fyrkanter vilka följer den tidigare gårdsindelningen. Klippta bersåer och häckar utgör det undre växtskiktet, och friväxande buskar saknas.

Utanför detaljplanen, i norr, väst och söder finns brynzoner med friväxande buskar och skogspartier med äldre tallar. De äldsta träden har sina rötter i 1600-talet och tallbeståndet i Kronparken som helhet bedöms utifrån omfattning, ålder och grovlek vara unikt i ett regionalt och nationellt perspektiv. De gamla tallarna utgör både ett kulturarv och en unik biologisk resurs och är del av det så kallade tallnätverket med flera stora kärnområden i stadens södra och västra delar.



## Åtgärder för främjande av naturvärden

### Inventering

En inventering är gjord av områdets skyddsvärda träd där trädens grovlek eller om de har någon rödlistad art på sig är värdefulla aspekter ur naturvärdessynpunkt.

### Bevarande

Bevarandet av befintliga träd har högsta prioritet. Varje gammalt träd är betydelsefullt och bör sparas så länge som möjligt. I utformning av ny bebyggelse, gata, gångstråk och programmering har hänsyn tagits till befintliga träd. Konstruktioner, ledningar, asfaltering och hårdgjorda ytor runt träden ska undvikas där möjligt. Vid arbeten i trädens närhet bör varsam schakt ske, med hand- eller vakuumschakt. För hårdgjorda ytor ersätts förstärknings- och bärlager med skelettjord och luftigt bärlager.

### Föryngring

En ny generation träd etableras genom nyplantering, med utgångspunkt i historiska kartor och befintligt trädbestånd.

### Fåglar och fladdermöss

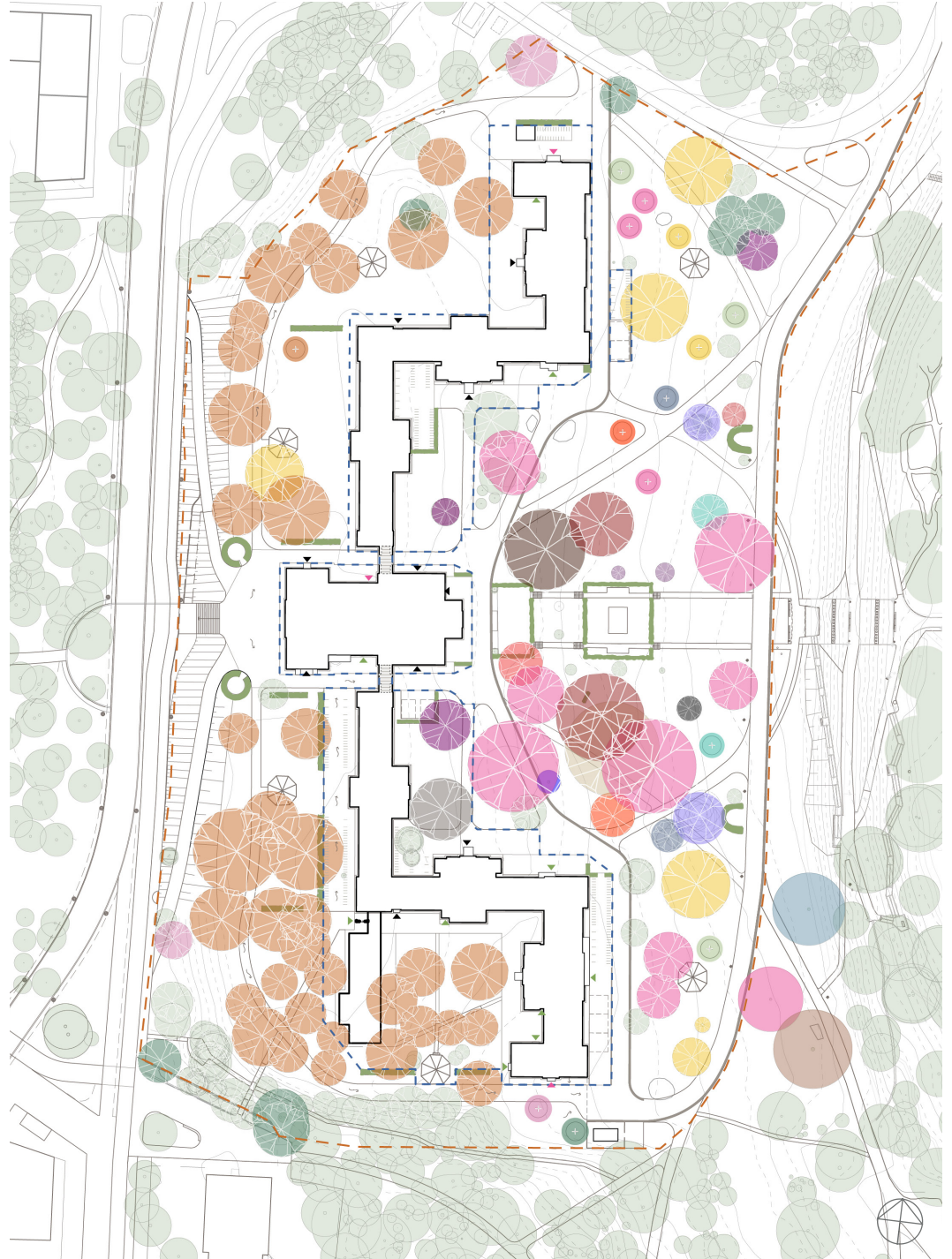
Fågelholkar och holkar för fladdermus sätts upp i parken. Döende träd med håligheter får stå kvar så länge som möjligt. Brynzoner och busksnår är viktiga för fågellivet. Det är därför viktigt att både behålla och nyskapa sådana miljöer i parken. Ytterligare en åtgärd är att anpassa belysningen i parken, då många fladdermöss och deras bytesdjur störs av ljusföroreningar.

#### Översikt växtkaraktär

- Omgivande skogspartier med stora tallar
- Tidigare rastgårdar, mestadels lönn
- Arboretum med varierade trädsorter

**Trädarter**

- Tall
- Gran
- Lönn
- Blodlönn
- Bok
- Blodbok
- Hängbok
- Björk
- Flickbladig björk
- Hästkastanj
- Ask
- Hängask
- Parklind
- Pyramidalm
- Robinia
- Grå valnöt
- Thuja
- Nutkacypress
- Rönn
- Hagtom
- Syren
- Paradisäpple
  
- Övriga träd och buskar
- Föreslagna nya trädarter



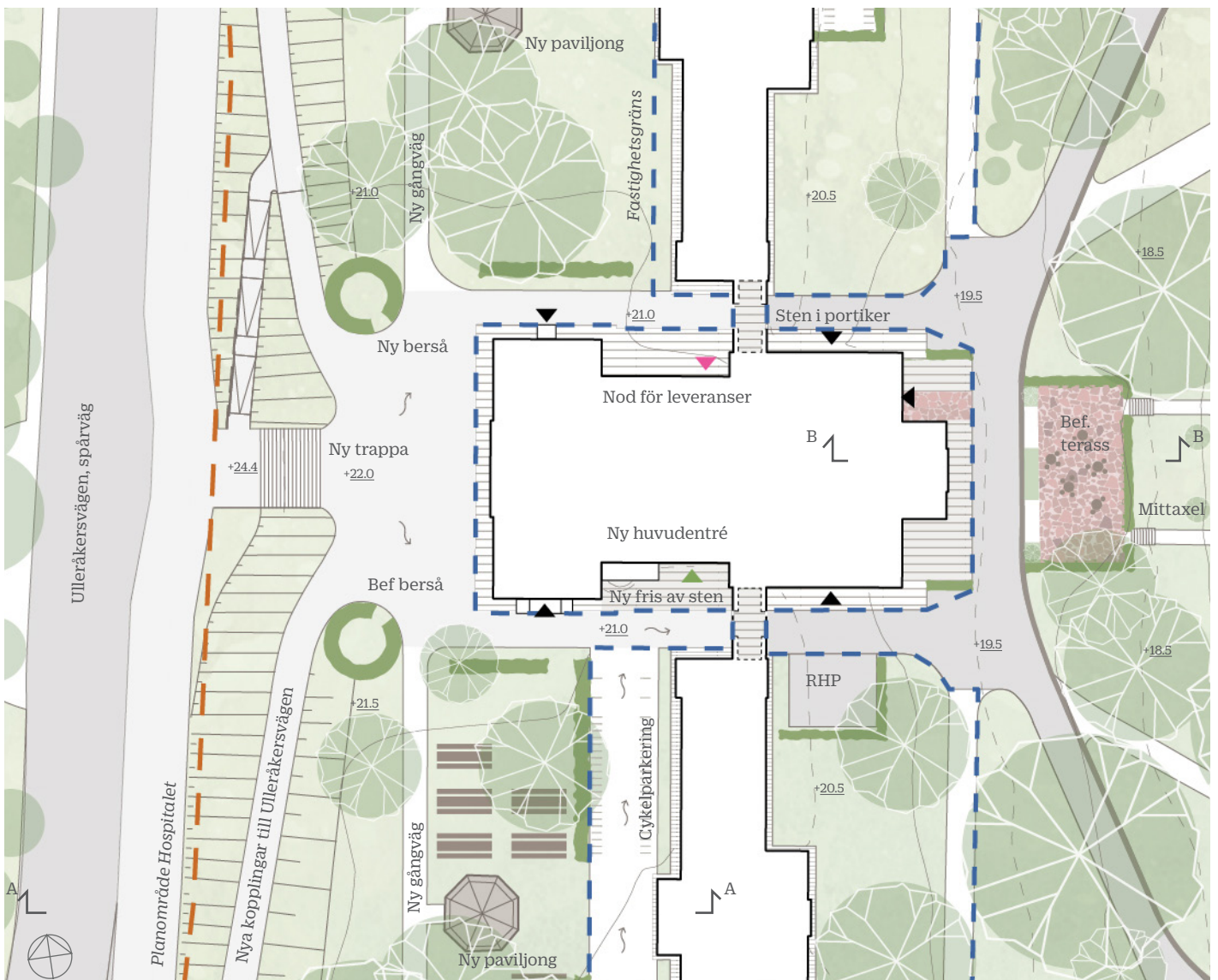
Illustrationsplan 1:2000

# Entréplats Hospitalet

Runt Hospitalets mittskepp planeras en platsbildning, planlagd som torg. I historiska planer är detta en mittpunkt där de flesta av parkens gångstråk möts, eller strålar ut från. Här finns Hospitalets nuvarande huvudentréer, indragna i portiker på varsin sida om mittskeppet. I detaljplanen finns förslag på en ny tillgänglig huvudentré på den södra sidan, och en ny nod för inlastning på den norra sidan. Den nedre våningen mot väster föreslås innehålla ett publikt innehåll, såsom restaurang.

Utformningen bör följa den historiska planformens mjuka formspråk och betona och stödja flödet genom

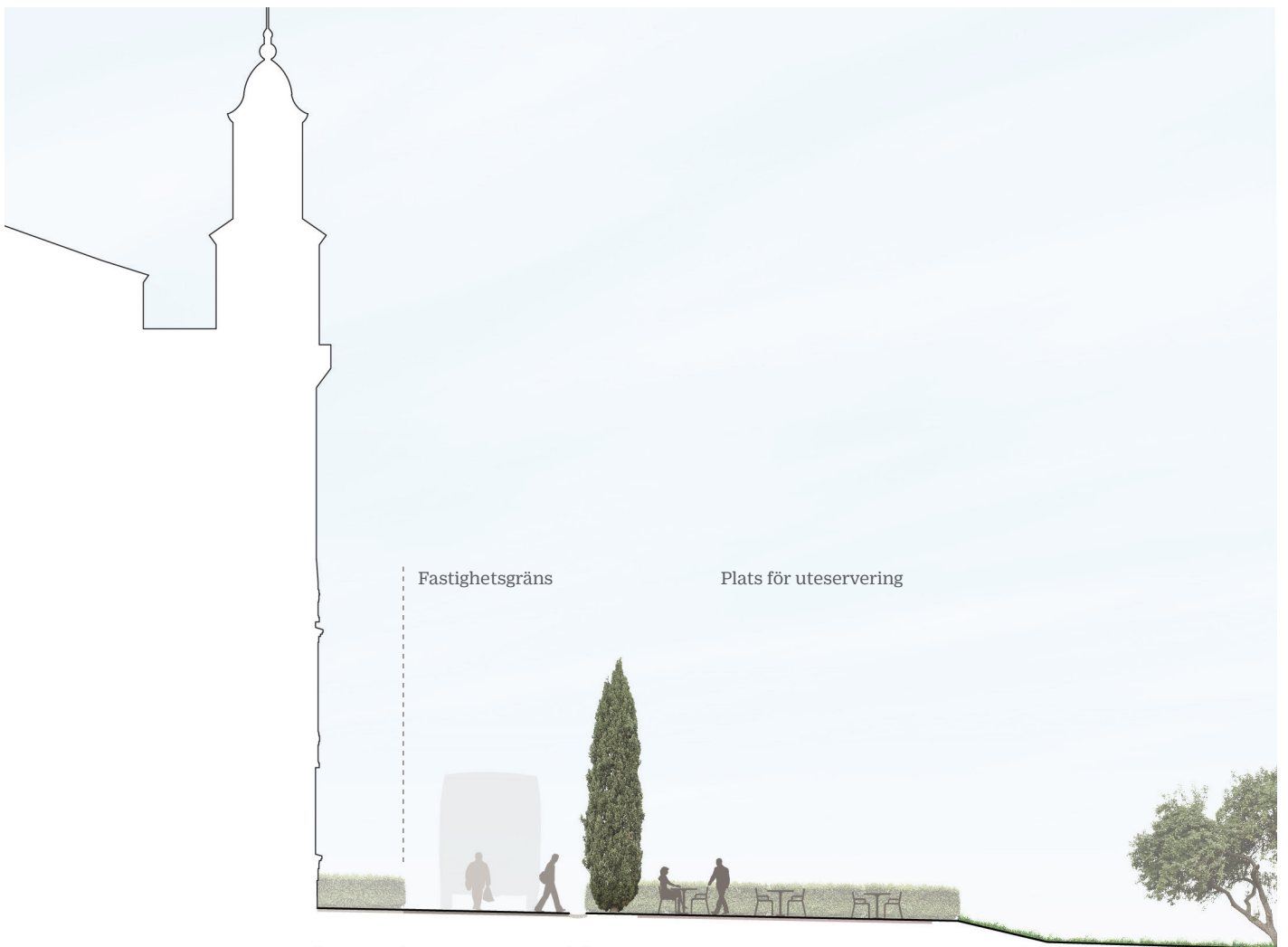
portikerna snarare än att manifestera en platsbildning. Husets form föreslås accentueras med friser i storgatsten, vilket delvis finns längs fasaden idag. Vid huvudentrén och andra programmerade delar kan dessa ersättas med större naturstenschällar för ökad tillgänglighet. Friserna följer fastighetsgränsen, och tydliggör uppdelningen mellan allmän plats och förgårdsmark. På den västra sidan föreslås häckar som förlänger motivet från mittaxeln och kopplar samman platsen med terrassen framför byggnaden. Terrassen föreslås ligga inom parkmark, men med möjlighet att nyttjas för uteservering eller liknande program.



Illustrationsplan 1:750



Sektion A-A 1:400



2,5 m    ca 4,8 m    0,5 m  
Förgårdsmark    Torg    Ränn dal  
                         körbart

Sektion B-B 1:200

# Gator

I dagsläget finns ingen ordnad situation för leveranser och angöring till Hospitalet. De flesta av de tidigare parkvägarna är körbara och stora delar har asfalterats för ändamålet. I detaljplanen föreslås en tydligare situation för biltrafik, med en avgränsad körslinga på Hospitalets östra sida. Hospitalets västra sida planeras vara fri från biltrafik. Från körslingan nås alla huvudentréer och miljörum. Endast parkering för rörelsehindrade planeras inom gaturummet, övrig parkering hänvisas till mobilitetshusen i omgivande områden.

För att samla upp dagvatten från gatan, som inte får infiltrera i parkmarken, anläggs en ränna och brunnar längsmed gatans låglinje. Hela gatans överbyggnad ska vara tät.



Principsektion för gata 1:100

**Gator**

Gata i park

— Gata och torg:  
körbara ytor inom allmän  
platsmark

**Funktioner**

— Cykelparkering

— RHP

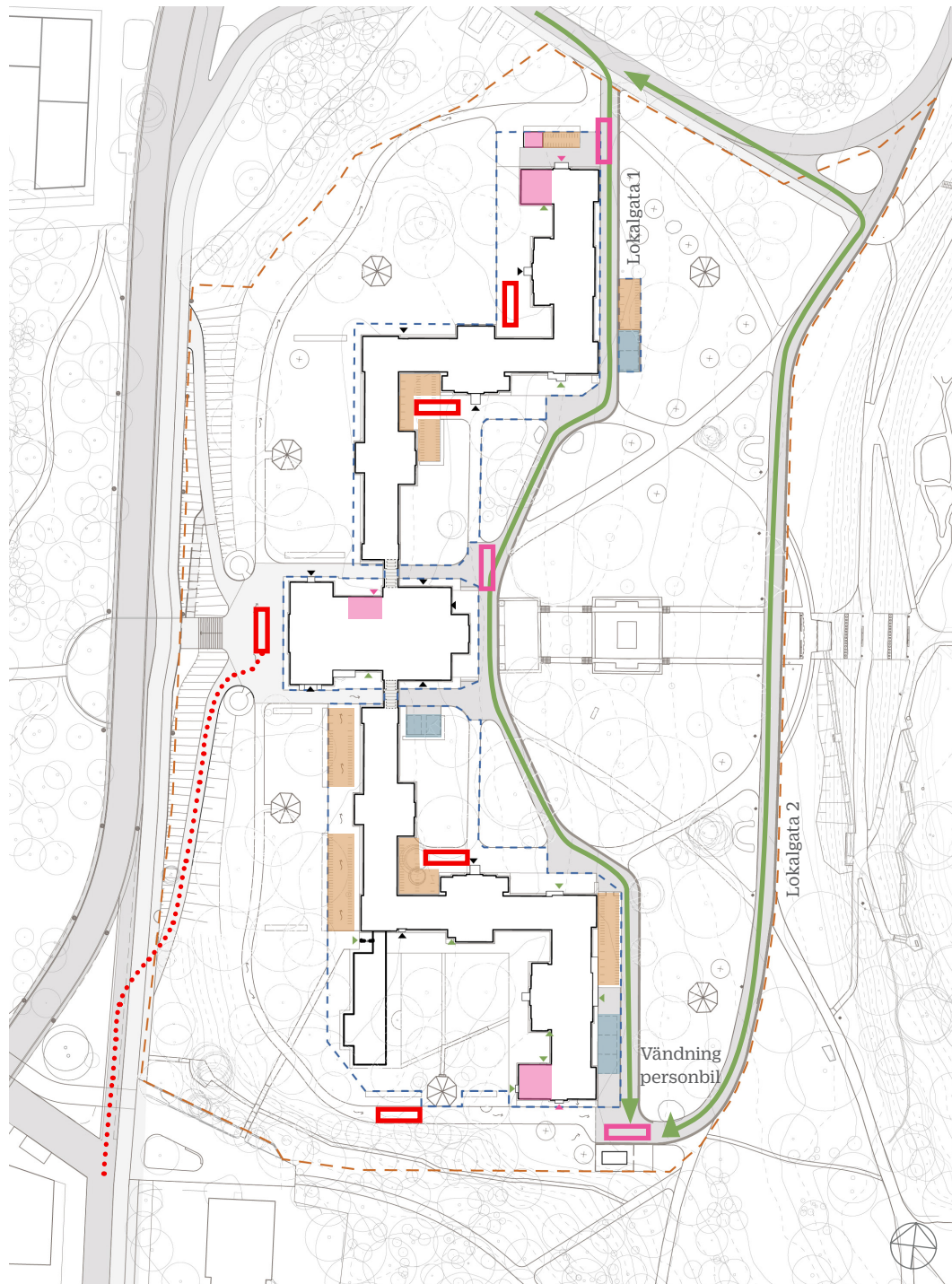
— Soprum/Miljöhus

— Uppställningsplats för  
avfallsfordon

— Uppställningsplats för  
räddningstjänst

→ Övergripande princip för  
angöring intill byggnaden

... Angöring endast  
räddningstjänst



Illustrationsplan 1:2000

# Kvartersmark

Kvartersmarken begränsas till de ytor som behövs för husets funktioner såsom cykelparkering, parkeringsplatser för rörelsehindrade, dagvattenhantering, sophantering och viss programmering. Generösa ytor för cykelparkering finns både på husets östra och västra sida.

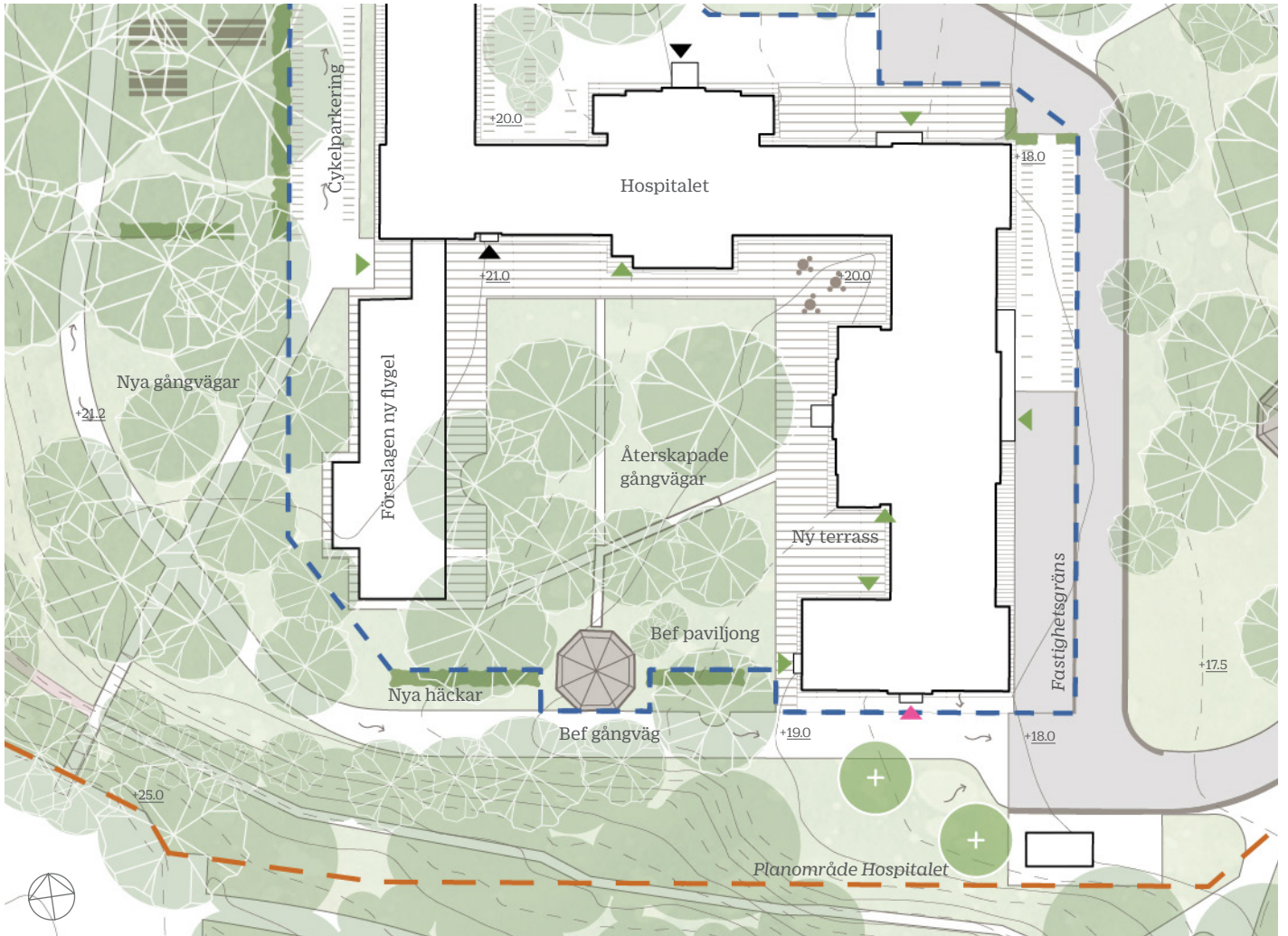
Kvartersmarken ska utformas med hänsyn till parkens helhetsmiljö. Gränser markeras med friser i mark eller klippta häckar. Staket bör inte sättas upp. Materialval bör ansluta till parkens materialpalett.

I söder finns en större gårdsbildning inom kvartersmarken, avgränsad av den södra flygeln, föreslagen ny flygel och befintlig paviljong. Ytan är en

av de tidigare rastgårdarna, med välbevarade träd och spår av tidigare gångvägar. Paviljongen är som helhet välbevarad och blir både ett blickfång och målpunkt inom gården. Det tidigare gångvägssystemet föreslås delvis återskapas. I övrigt bör ytan behandlas med varsamhet om de stora träden och öppenheten mellan de olika husvolymerna och ut mot parken bör värnas. Låga häckar, placerade inom parkmarken markerar gränsen mot allmän plats. Intill husen kan stenbelagda ytor ge möjlighet för program såsom servering och utevistelse. En yta för fördröjning av dagvatten behöver tillskapas inom gården.



Perspektiv; Södra gården med befintlig paviljong, Mandaworks.



Illustrationsplan 1:750

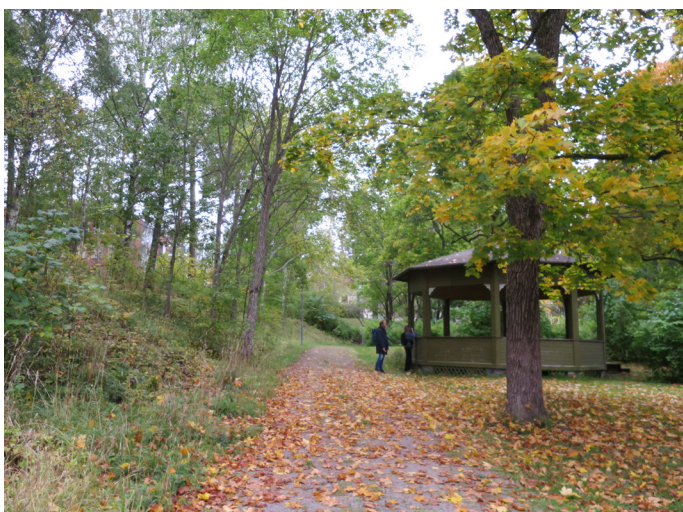


Foto: Befintlig paviljong och gångväg



Foto: Befintliga lönnar inom gården

# Material och gränser

Den befintliga parkanläggningen har en relativt sparsmakad materialpalett, och vid utveckling av parken bör nya tillägg utföras i samma material.

Gångvägar är i huvudsak belagda med grus, likt originalutförandet. De mest trafikerade ytorna har senare belagts med asfalt, som i vissa partier går hela vägen fram till fasad. I förslaget ingår att återställa grusytor i alla vägar som nyttjas som gång- och cykelstråk, och endast behålla eller nyanlägga asfalt i körslingan samt i entréplatsen.

I vissa sträckor längs fasaden finns friser av storgatsten och i mittaxeln samt i slänten från Ulleråkersvägen finns ytor med öländsk kalksten. Trappor och vangstycken i mittaxeln är utförda i granit. Friser föreslås anläggas som

ett sammanhållande element runt hela huset, vilket även markerar fastighetsgränsen. Där mer programmerade ytor anläggs inom fastighetsmark bör granithällar eller grus användas som markmaterial. I vissa delar finns betongplattor, som har tillkommit under senare tider och bör bytas ut mot grus eller sten.

Gränser markeras framför allt med klippta häckar. De staket som möjligen fanns mellan rastgårdarna är försvunna. I vissa sträckor finns flätverksstängsel som fungerat som inramning av skolgårdar. Dessa staket föreslås avlägsnas och ersättas av häckpartier. Vid den södra rastgården föreslås häckar som avdelare mellan parken och fastigheten.



Befintliga friser av gatsten mot fasad.



Befintliga kalkstenshällar och häckar



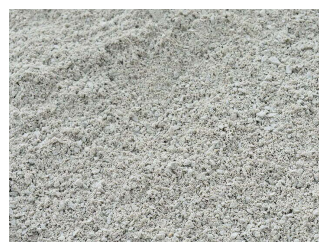
Befintliga stråk i asfalt och grus / stenmjöl.



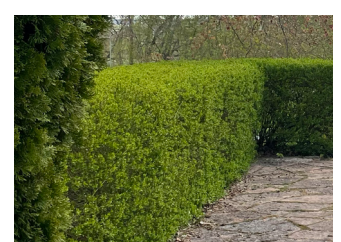
Tillägg:  
granithällar vid vistelseytor



Tillägg:  
Dagvattenrännan i gatsten


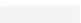








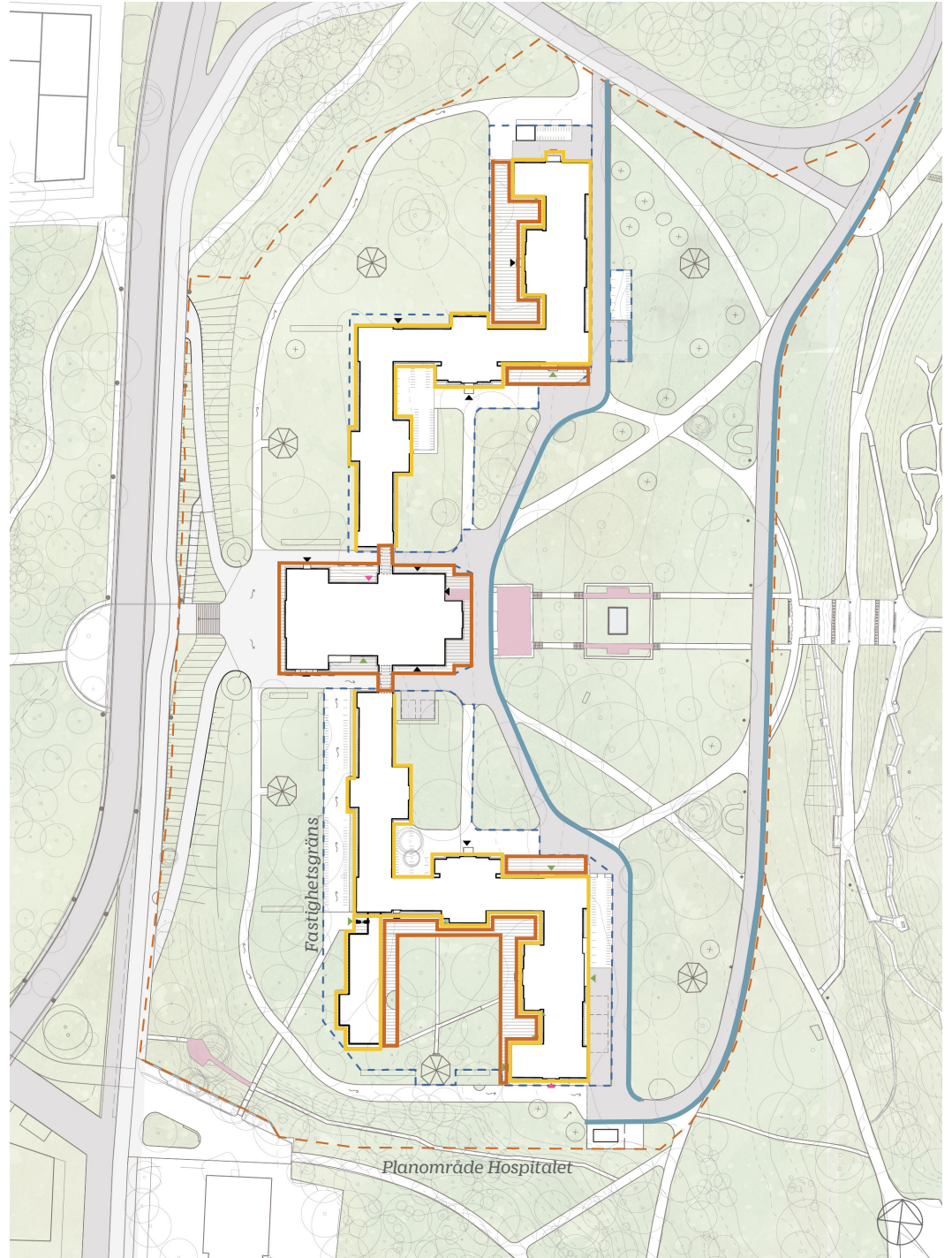
Tillägg:  
Återskapade parkvägar i grus / stenmjöl.



Tillägg:  
Nya häckar kring funktioner

**Markmaterial**

-  Gata asfalt
-  Gång och cykel asfalt
-  Naturstenshällar
-  Gatstensfris
-  Gatstensränna
-  Övriga vägar/gångar inom DP-gräns i grus / stenmjöl
-  Kalkstensbeläggning
-  Gräsyta



Illustrationsplan 1:1500

# Källförteckning

## Texter

Grönstrukturplan, Stadens övergripande grönstruktur för människor idag och 2050+, Arbetsmaterial, Uppsala kommun, 2022

Inventering av skyddsvärda träd, PM Trädinventering Ulleråker, Bilaga 1. Inventeringsresultat, Bilaga 2. Resultatkartor, WSP, februari 2026.

Komplext kulturarv – från psykiatriskt sjukhus till bostadsområde, Cecilia Rodéhn, Hedvig Mårdh, Riksantikvarieämbetet, 2021

Konsekvensbedömning för ekologiska landskapssamband i Ulleråker Uppsala kommun, Calluna, 2016

Konstprogram Ulleråker, Uppsala kommun, 2017

Kulturhistorisk utredning, byggnad K2 V2 M2, f.d. Ulleråkers sjukhus, Kronåsen 1:25 Upplandsmuseet 2018

Kulturhistorisk utredning av Ulleråkerområdet, Upplandsmuséet, 2014

Naturinventering av Ulleråker i Uppsala, Upplandsstiftelsen 2013

Ulleråker Detaljplan Tallstråket, Gestaltningprogram, allmän plats, ver. 2, Uppsala kommun /Nivå landskapsarkitektur, 2024

Ulleråker fördjupat Gestaltningprogram, Etapp 1 allmän plats, Uppsala kommun /Warm in the Winter / Mandaworks, 2019

Ulleråker Gestaltningprogram, Uppsala kommun /Warm in the Winter / Mandaworks, 2020

Ulleråker Planprogram, Uppsala kommun, 2016

Ulleråkers hospital, del av Kronåsen 1:25, Uppsala, Känslighetsanalys, WSP 2025

Utvecklingsplan för Hospitalsträdgården, Utveckling och förvaltning 2020–2025, Uppsala kommun

Utvecklingsplan för Södra Åstråket, Ett år om för alla sinnen, Uppsala kommun 2020

Text om konstprogram, sida 19 Ann Magnusson, konstkonsult, AmPublic 2023

Trafik- och mobilitetsutredning Hospitalet WSP 2025

## Foton och illustrationer

Alla foton och illustrationer av Nivå landskapsarkitektur, där inget annat anges.