



Ulleråkers hospital, Uppsala

Konsekvensbeskrivning 2026-03-02



ULLERÅKERS HOSPITAL, UPPSALA: KONSEKVENSBESKRIVNING

Beställare

Uppsala kommun

Konsult

WSP Samhällsbyggnad

WSP Sverige AB
121 88 Stockholm-Globen
Besök: Arenavägen 7
Tel: +46 10 722 50 00
Org nr: 556057-4880

www.wsp.com

Datum

2026-03-02

Uppdragsnamn

MKB DP Hospitalet

Uppdragsnummer

10381775

Författare

Helena Wärnhjelm, bebyggelseantikvarie
Sakkunnig kulturvärden (KUL 2)
helena.warnhjelm@wsp.com

Granskare

Lára Heimisdóttir, bebyggelseantikvarie
Sakkunnig kulturvärden (KUL 2)
lara.heimisdottir@wsp.com

INNEHÅLL

Inledning	4
Metod	5
Förutsättningar	6
Föreslagen åtgärd	8
Konsekvenser för kulturmiljön	12

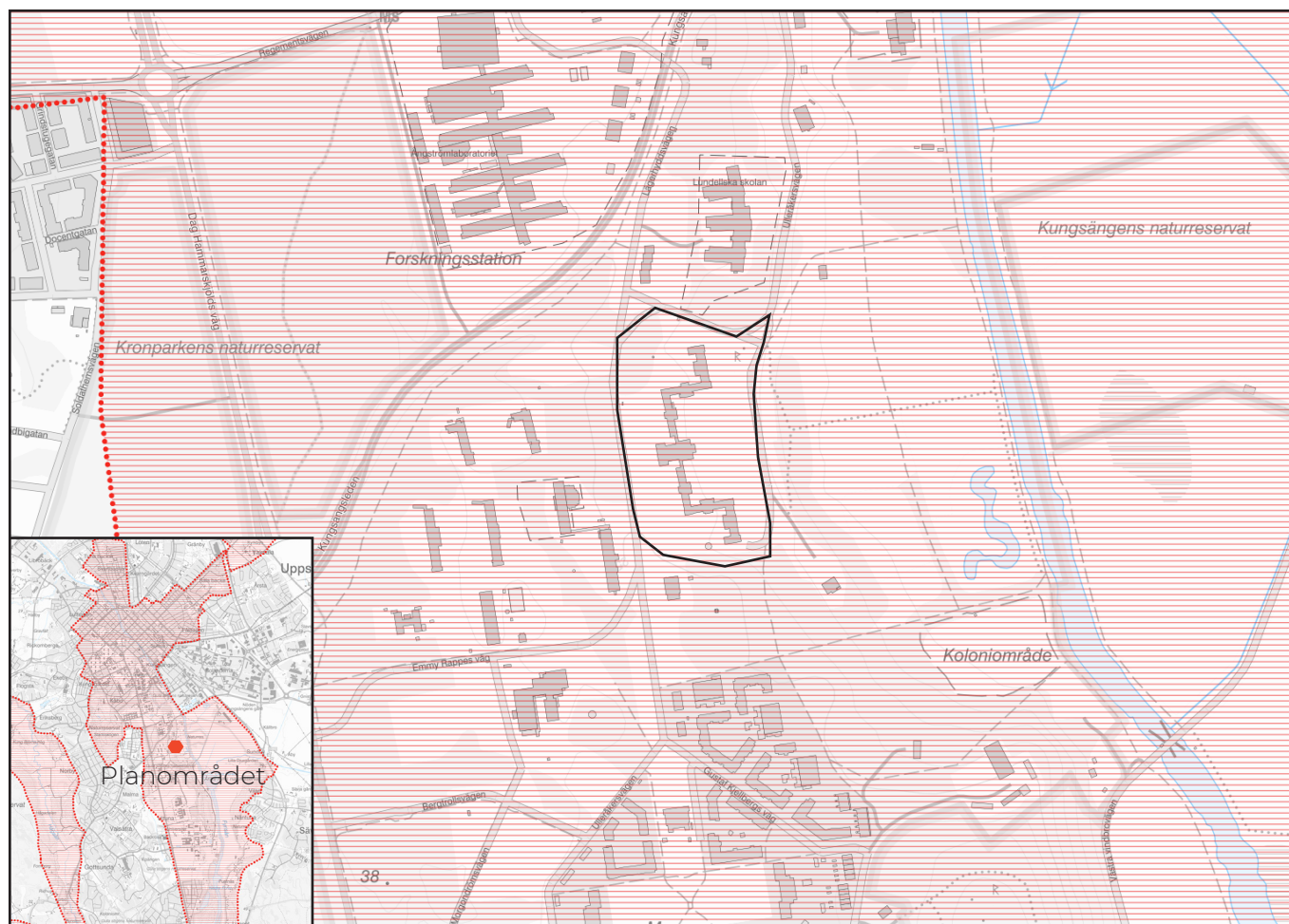
INLEDNING

Uppdrag & syfte

WSP har fått i uppdrag av Uppsala kommun att utreda konsekvenserna av detaljplan för Hospitalet, del av Kronåsen 1:25 (PBN 2020-000599). Detaljplanens syfte är att skapa en framtida destination och en publik mötesplats för invånare i Ulleråker och Uppsala, samt för besökande utanför kommunens gränser, i en kulturhistoriskt värdefull bebyggelsemiljö. Planen möjliggör att hospitalet kan bilda en egen fastighet, och kommunen kan som en följd av planläggningen komma att sälja hospitalet.

Planområdet ligger inom riksintresse för kulturmiljö Uppsala stad [C 40A]. Planområdet omfattar också bebyggelse som är särskilt kulturhistoriskt värdefull enligt PBL 8 kap. 13§. Detta sammantaget gör att särskild hänsyn behöver tas till de kulturhistoriska värdena. I konsekvensbeskrivningen utreds vilken påverkan den föreslagna detaljplanen har på utpekade kulturhistoriska värden inom planområdet och för riksintresset i stort. Bedömningen är baserad på utkast till plankarta för del av Kronåsen 1:25 daterad 2026-02-02.

Konsekvensbedömningen har tagit utgångspunkt i den känslighetsanalys som WSP tidigare tagit fram för planområdet, daterad 2025-06-24. I utredningen klarläggs platsens känslighet för förändring. Där finns även rekommendationer för hur fastigheterna kan utvecklas och förvaltas i syfte att säkerställa att de kulturhistoriska värdena inte tar skada i samband med planarbetet. Därutöver har WSP även agerat antikvariskt stöd under framtagandet av detaljplanen.



Avgränsning. Planområdet för hospitalet markerat med svart linje. Riksintresse med röd skraffering.

METOD

Konsekvensbedömning riksintressen

Riksintressen för kulturmiljövården är sammanhängande kulturmiljöer av stor betydelse ur ett nationellt perspektiv. Det är områden som pekats ut av Länsstyrelsen och Riksantikvarieämbetet gemensamt. För riksintresseområden för kulturmiljövården gäller att de ska skyddas mot åtgärder som kan innebära påtaglig skada på kulturmiljön. Till varje område (riksintresseanspråk) som pekats ut som riksintresse för kulturmiljövård finns en riksintressebeskrivning, som redogör för anspråket. Det är den delen av anspråken som regleras enligt lag (Miljöbalken 3 kap 6 §).

Om länsstyrelsen bedömer att en åtgärd kan medföra påtaglig skada på riksintresset bör länsstyrelsen så tidigt som möjligt ange hur åtgärden riskerar att inte tillgodose riksintresset. Därigenom skapas förutsättningar för att åtgärden ska kunna justeras under planeringsprocessen och att påtaglig skada undvikas. Vid bedömning av förändring inom eller i anslutning till riksintresse för kulturmiljövården är det möjligheten att förstå och uppleva det riksintressanta kulturhistoriska sammanhang som ligger till grund för utpekandet centralt. Detta handlar om möjligheten att läsa och uppleva miljön.

Riksintressena består av flera olika uttryck i form av objekt, karaktärsdrag, strukturer, funktioner och samband som gör den riksintressanta berättelsen läsbar. Om dessa uttryck förändras påverkas även möjligheten att uppleva och förstå riksintresset. Vid bedömning av en åtgärds konsekvenser och skada på kulturmiljön är det påverkan på de riksintressanta uttrycken som är avgörande.

I konsekvensbedömningen utgår WSP från Riksantikvarieämbetets *Handbok för kulturmiljövårdens riksintressen* (2014). Ett av handbokens centrala avsnitt belyser kulturmiljöns läsbarhet, det vill säga hur väl miljön fortsättningsvis kommer att karaktäriseras av eller återspegla det riksintressanta sammanhang som ligger till grund för utpekandet. I denna bedömning är utgångspunkter påverkan på miljön som helhet samt påverkan på enskilda objekt som har betydelse för den riksintressanta kulturmiljöns läsbarhet. Relevanta frågor för bedömningen har varit:

1. Vad försvinner och vad tillkommer?
2. Är påverkan visuell eller funktionell?
3. Är påverkan direkt eller indirekt?
4. Är påverkan tillfällig eller bestående?
5. Hur påverkas miljöns värden?

Bedömningen vilar även på en känslighetsanalys i vilken WSP utgått från risken att de kulturhistoriska värdena kan förstöras eller minska vid föreslagna förändringar eller tillägg, samt utifrån kulturmiljöns möjlighet att ta emot nya inslag utan att dess kulturhistoriska karaktär eller värde förändras. Grunden i analysen är de värdebärande uttrycken, strukturerna och sambanden som är särskilt nödvändiga för företeelsens helhet och relevans. Känslighetsanalysen för hospitalet går att läsa i WSP:s känslighetsanalys daterad 2025-06-24.

	Förändring						
Områdets värden kommer att:	Förädlas	Förökas	Förstärkas	Förbli oförändrade	Försvagas	Förvanskas	försvinna
Innebörd	Förbättring			Ingen påverkan	Skada	Risk för påtaglig skada	
Förhållningssätt	Inspirera Berika			Hänsyn Bruka varsamt	Hindra – Lindra Minimera skadan	Ej tillåtet Undvika skadan	

Bedömning enligt Riksantikvarieämbetets handbok avseende förändringens påverkan på riksintresse för kulturmiljövården.

Planområde

Planområdet ligger strax söder om centrala Uppsala, inom det område som tidigare utgjorde Uppsala hospital och asyl – ett större sjukhusområde som var aktivt i olika former fram till 1988. Planområdet omfattar specifikt hospitalsbyggnaden med tillhörande park som uppfördes i slutet av 1800-talet.

Själva hospitalet ligger i suterräng och utgörs av sex sammanlänkade längor à två och en halv våning utgående från en centralt placerad mittbyggnad, väl markerad med ett stort klocktorn. Till det yttre präglas hospitalet av en nyklassicistisk karaktär med ett utpräglat symmetriskt formspråk och material som natursten, vitfärgad slätputs samt svartmålade plådetaljer såsom smidesräcken och falsad skivplåt på taket. Byggnaden omgärdas av en anlagd park som i slutningen mot Fyrisån övergår i gräsmatta. Parkmiljön är till stor del bevarad, med flera uppvuxna träd och slingrande gångvägar.

I närmiljön, men utanför planområdet, finns ytterligare bebyggelse relaterad till sjukhuset, såsom administrativa byggnader av villakaraktär från olika perioder under 1900-talet samt kompletterande sjukhusbyggnader från mitten av 1900-talet och framåt. Utöver detta finns även modernare bebyggelse som tillkommit under 2000-talet och som saknar koppling till hospitalet. I angränsning till planområdet finns flera pågående planprocesser som syftar till att omvandla Ulleråkersområdet till en ny modern stadsdel med bostäder, förskolor och skolor.

Kulturhistoriska värden och lagskydd

Riksintresset Uppsala stad [C 40 A]

Planområdet bör på mycket höga kulturhistoriska värden. Planområdet ligger inom riksintresse för kulturmiljövården Uppsala stad [C 40A]. Hospitalsbyggnaden med sin omgivande trädgård utgör kärnan i Ulleråkersområdet och kan ses som en del av centralmaktens byggnader med sin funktion som hospital för personer med olika psykiska- och fysiska funktionsnedsättningar under 1800- och 1900-talet.

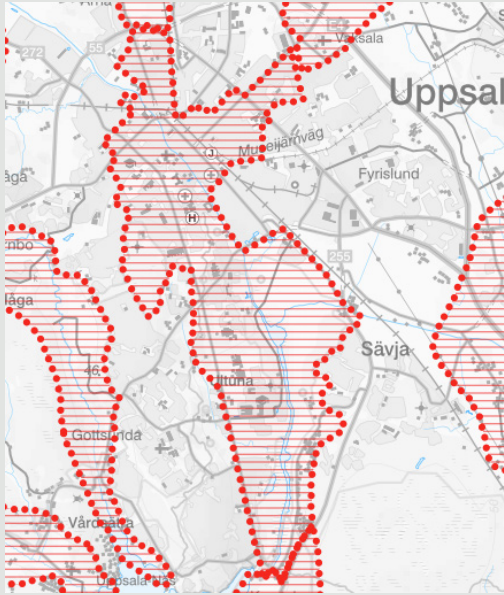
Särskilt värdefullt område PBL 8 Kap. 13§

Hospitalsbyggnaden med trädgård bör betraktas som en särskilt värdefull byggnad enligt Plan- och bygglagen (PBL 8 kap. 13§) då byggnaden utgör kärnan i Ulleråkersområdet och berättelsen om den psykiatriska vården i Sverige. Byggnaden bär därutöver på mycket höga arkitektoniska värden då den symmetriskt uppbyggda sjukhusbyggnaden och materialvalen vittnar om en mycket hög ambitionsnivå enligt tidens ideal för institutionsbyggnader.

Kyrkligt kulturminne, 4 kap. kulturmiljölagen

I hospitalsbyggnaden finns även den gode herdens kapell ritad av Axel Kumlien i klassicistisk stil som var en viktig del av sjukhusmiljöns slutna värld. Kapellet är skyddat som kyrkligt kulturminne enligt kulturmiljölagens 4 kap.





UPPSALA STAD [C 40 A]

Text från Riksantikvarieämbetet:

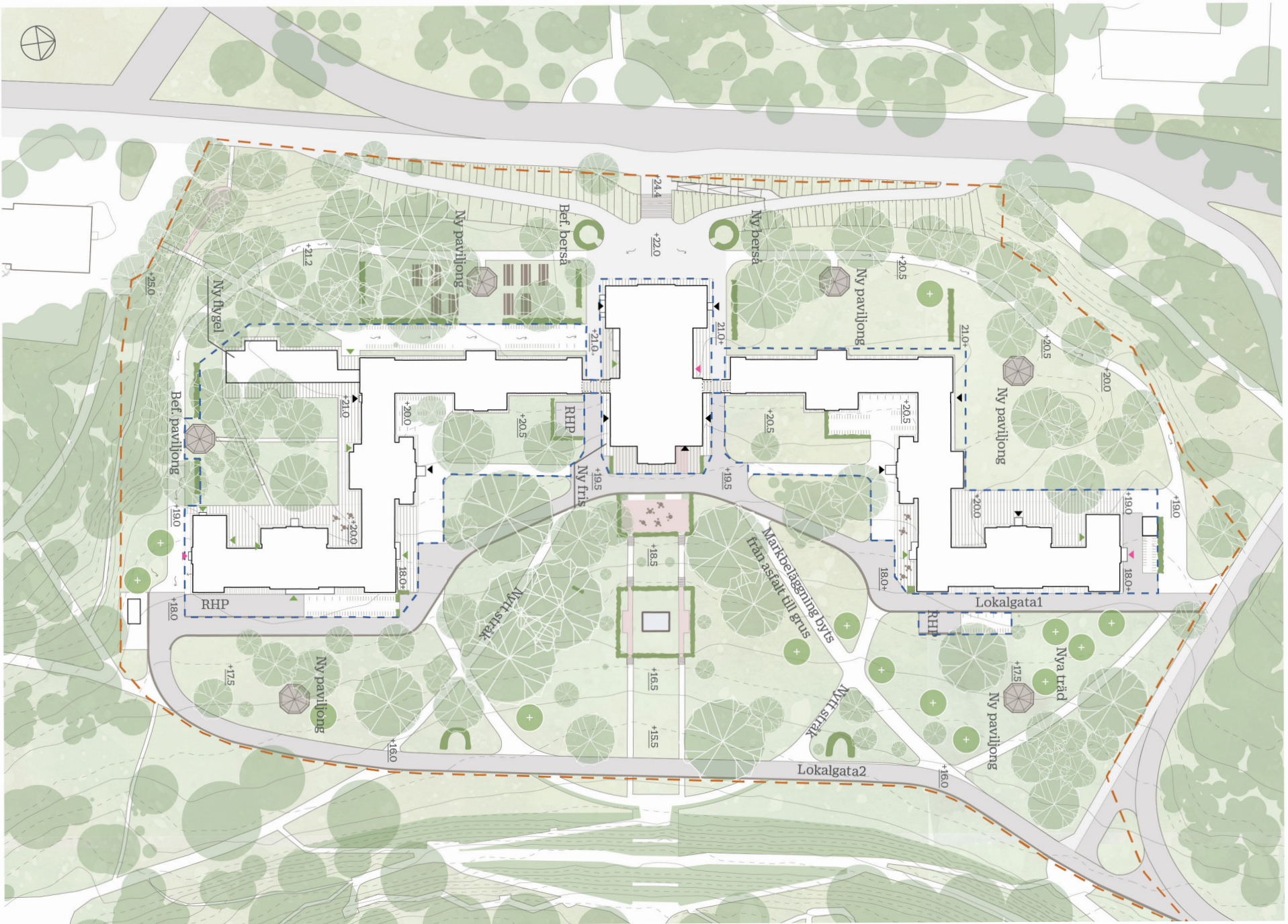
Motivering:

Stad starkt präglad av centralmakt, kyrka och lärdomsinstitutioner från medeltid till idag.

Uttryck för riksintresset:

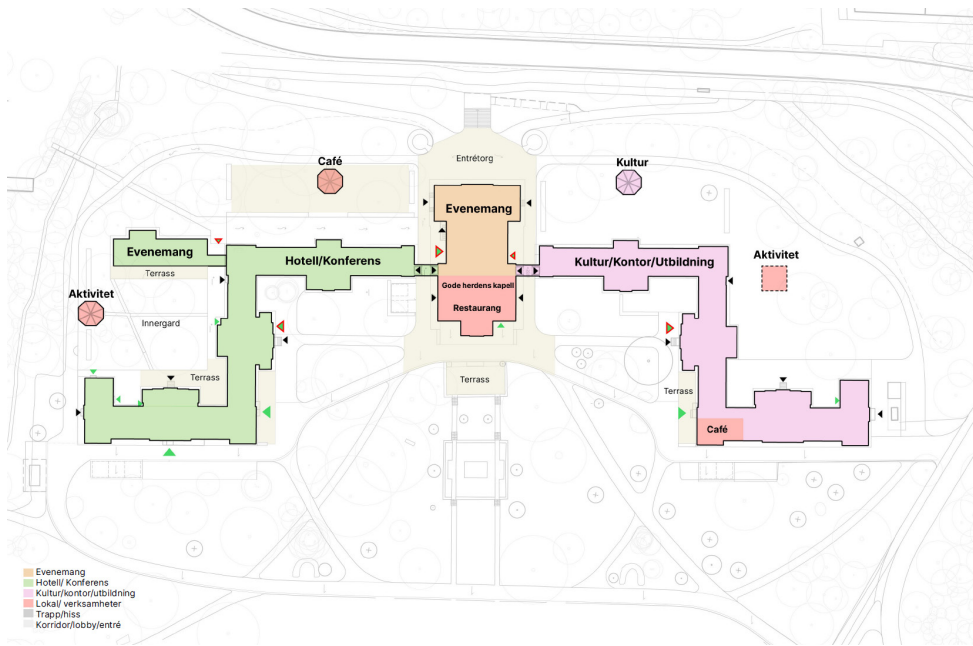
Centralmaktens, domkyrko- och lärdomsstadens bebyggelse och miljöer från medeltiden fram till idag. Kronogodsens med ängsmarker utmed Fyrisån. Miljöer och offentliga byggnader som hör samman med funktionen som residens-, förvaltnings- och regementsstad från 1600-talet till 1900-talet. Gatumönster med medeltida drag och rester av oregelbundna tomter från tiden före 1643 års reglering, gatunät enligt rutnätsplan med hönslutet torg och långa raka tillfartsvägar från 1600-talet. Vetenskapshistoriskt intressanta trädgårdsanläggningar och parker från 1600-talet till 1900-talet. Bebyggelse-, kommunikations- och stadsplanestruktur som visar på stadens uppkomst och utveckling från medeltid till 1900-talet. Bebyggelsens utformning, placering och inbördes rumsliga samband. Den monumentala bebyggelsens dominans i stadsbilden genom siktlinjer och vyer längs gator, från torgrum och från Fyrisån. Stadens siluett från infarterna och vägar som passerar staden med domkyrkan, slottet och Carolina Rediviva som viktiga landmärken. Gatu- och platsnamn som anknyter till stadens kulturhistoriska utveckling.





Illustrationsplan 1:1500

Illustrationsplan Ulleråker, Illustration Nivå.



Ett av tre alternativ över planerade funktioner i hospitalsbyggnaden.
Illustration: Mandaworks



Befintlig rastpaviljong



Kioskpaviljong



Danspaviljong



Aktivitetspaviljong

Paviljongfamiljen

Illustration över möjliga utformningar av de paviljonger som möjliggörs i detaljplanen.
Illustration: Mandaworks

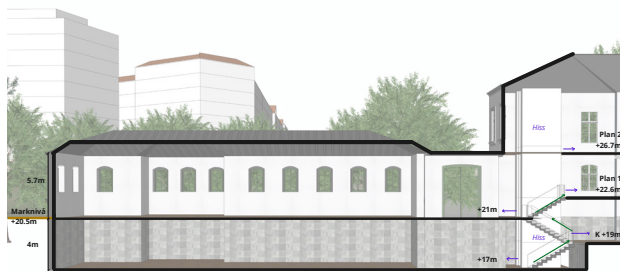
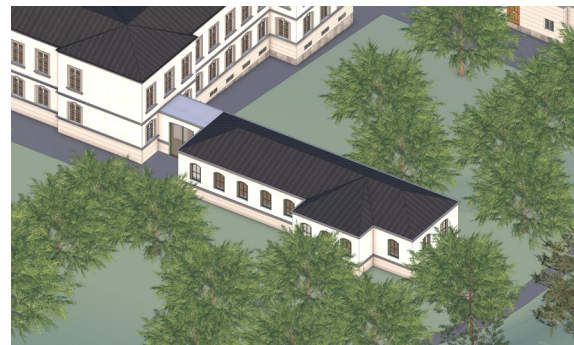


Illustration över planerad tillbyggnad till hospitalet.
Illustration: Mandaworks



Till höger illustrationer till planförslaget:

1. Hospitalsbyggnaden sedd från väster.
2. Tillbyggnad vid hospitalet.
3. Den nya parken öster om hospitalsbyggnaden.
4. Ursprunglig paviljong med den nya tillbyggnaden.

Illustrationer: Mandaworks



KONSEKVENSER FÖR KULTURMILJÖN

Föreslagen detaljplan innebär att hospitalsbyggnaden fylls med nya publika funktioner. Hospitalsbyggnaden får varsamhets- och skyddsbestämmelser för att säkerställa att de kulturhistoriska värdena värnas.

En tillbyggnad tillkommer vid hospitalsbyggnadens södra fasad. Tillbyggnaden regleras till en våning med källare och att i sin utformning förhålla sig till hospitalsbyggnadens höga kulturhistoriska värdena. På hospitalsbyggnadens mittskepp tillkommer en ny huvudentré. Det möjliggörs också för nya tillgängliga entréer bredvid befintliga entréer.

Parken runt hospitalet aktiveras genom att nya paviljonger och byggnadsverk möjliggörs. Den befintliga och ursprungliga paviljongen bevaras och förses med rivningsförbud och skyddsbestämmelser. De tillkommande paviljongerna blir i en våning med en största byggnadsarea om 50 kvm.

Detaljplanen innebär en direkt påverkan på kulturmiljön då en ny tillbyggnad och paviljonger tillskapas. Åtgärden bedöms också bli bestående då en detaljplan antas gälla tills vidare.

Planområdet innefattar mycket höga kulturhistoriska värden både ur ett kommunalt perspektiv, men också som ett uttryck för riksintresset Uppsala stad och det stråk av institutionsbyggnader som Ulleråkers hospital är en del av. I hospitalsbyggnaden finns även den gode heredens kapell som är skyddad enligt kulturmiljölagen. Ulleråkers hospital är en miljö som är mycket känslig för påverkan som innebär att den tidigare



Hospitalsbyggnadens mittskepp med klocktorn.

funktionen som hospital och institution inte längre blir tydligt avläsbar. Konsekvensbedömningen utgår från de ovan redovisade värdena och känsligheten. För en utförlig beskrivning av de kulturhistoriska värdena och dess känslighet se *Ulleråkers hospital, del av Kronåsen 1:25, känslighetsanalys* daterad 2025-06-24.

Parken

Parken närmast hospitalet bär på mycket höga värden som en del av helhetsmiljön där parken utgjorde en

viktig del i dåtidens syn på hur naturen kunde hjälpa patienterna i läkeprocessen. Parkens struktur är idag bevarad med gångvägar, uppväxta träd, arboretum, gångvägar i kalksten, utblick mot Fyrisån och fontän med skulptur av Astri Bergman-Taube.

Parken förses med varsamhetsbestämmelser i syfte att utformningen av parkmiljön ska ske med hänsyn till de kulturhistoriska värdena. Arboretumet och kulturhistoriskt värdefulla träd bevaras. Gångvägar i kalksten

får varsamhetsbestämmelser och fontänen och skulpturen förses med skyddsbestämmelser. Den ursprungliga paviljongen förses med skyddsbestämmelser och rivningsförbud. Detta är positivt för kulturmiljön. Ett värdebärande karaktärsdrag för parken är utblicken från fontänen ner mot Fyrisån. Mittaxeln förses med en varsamhetsbestämmelse syfte att värna utblicken. Detta är också positivt för kulturmiljön.

Paviljonger och byggnadsverk

Planen möjliggör för nya paviljonger och nya byggnadsverk. Paviljongerna är i sin utformning begränsade till en våning och en yta om 50 kvadratmeter. Paviljongerna ska utformas med hänsyn till de kulturhistoriska värdena på platsen. Det är positivt att paviljongerna begränsas till en våning och att dess gestaltning ska förhålla sig till kulturvärdena bland annat genom att materialvalet styrs till trä.

Bestämmelserna möjliggör för fem paviljonger som sammantaget med en ny tillbyggnad och tillkommande byggnadsverk riskerar att bli dominerande inslag i upplevelsen av hospitalsbyggnaden som en solitär i parken. Risken bedöms dock som liten då hänsyn tagits till kulturvärdena vad gäller placering och utformning. För att ytterligare minska risken för en negativ påverkan på kulturmiljön vore det positivt om paviljongernas storlek begränsades något.

Tillbyggnad

I parken möjliggörs också en ny utbyggnad i form av en flygel som sammanlänkas med hospitalsbyggnaden. För parken innebär den nya byggnadsvolymen att ett nytt, mer slutet parkrum, skapas i parkens södra del och att en del av parken tas i anspråk för byggnaden. Detta innebär en förändring av hur besökare upplever parken idag. Då det tidigare stått en byggnad i samma läge som utbyggnaden påverkas dock inte parkens ursprungliga struktur negativt.

Trafik

Planen innebär att angöringstrafik med motorfordon styrs till hospitalets östra sida och att parkering sker utanför planområdet. Det gatunät som läggs fast som allmän plats bygger till stor del på det befintliga gatunätet. Hospitalet angörs via en enkelriktad körslinga längs med byggnadens östra sida. Körslingan kopplar i söder an till den befintliga vägen. För att värna kulturhistoriskt värdefulla träd och parkens struktur breddas inte körvägen, vilket är positivt för kulturmiljön. En breddning av vissa gångvägar kommer dock ske vilket påverkar upplevelsen av parken negativt. Utformningen av gång- och cykelvägar lämnas relativt öppen då planen enbart reglerar att de ska harmonisera med kulturvärdena. För att minska påverkan på kulturvärdena bör planen säkerställa att för många hårdgjorda ytor i parken inte uppstår.



Den obrutna siktlinjen från parken ner mot Fyrisån.

Hospitalets exteriör

Hospitalsbygganden har ett nyklassicistiskt formspråk som kännetecknas av en repetitiv fönstersättning och dekorativt putsade dörr- och fönsteromfattningar, rusticerad suterrängvåning och slätputsade övervåningar, gördelgesims, profilerad takfot och andra dekorativa putselement. Byggnadsvolymen utgår från mittskeppet där klocktornet utgör högsta punkten och trappar sedan ner i lägre byggnadsvolymer som speglar varandra i sin fasadutformning. Mittskeppets funktion som central punkt understryks också av att mittskeppets fasader är mer dekorativt utformade än övriga fasader.

Hospitalsbyggnaden förses med rivningsförbud och skyddsbestämmelser i syfte att värna de kulturhistoriska värdena. En utformningsbestämmelse finns även för att säkerställa att eventuellt nya installationer på tak inte blir skrymmande. Ytterligare utformningsbestämmelser har införts för att säkerställa att skyltar och belysning förhåller sig till kulturvärdena och inte blir dominerande element i utemiljön. Detta är sammantaget positivt för kulturvärdena.

Håltagning i fasad

En ny huvudentré möjliggörs i mittskeppets indragna fasaddel som utgörs av en fasad från 1940-talet som inte är ursprunglig. Att en ny huvudentré möjliggörs på mittskeppet strider mot byggnadens stränga symmetri och hierarki. Den indragna fasaddelen är dock inte ursprunglig, vilket mildrar påverkan på kulturvärdena. Det är även positivt att fasaden är indragen, vilket möjliggör för den ursprungliga byggnadsvolymen att fortsatt dominera. Hur entrén utformas har stor påverkan på de kulturhistoriska värdena. I samrådsförslaget styrs exempelvis inte materialval vilket vore önskvärt för att säkerställa att kvalitativa materialval används på den känsligaste delen av hospitalsbygg-



Rusticerande bottenvåning och en i övrigt slätputsad fasad med repetitiv fönstersättning.

naden. Bestämmelsen anger dock att den nya entrén ska förhålla sig till byggnadens kulturvärden, vilket är positivt.

Utöver huvudentrén möjliggörs för nya dörröppningar vid befintliga entréer i den södra och norra längan i syfte att skapa fler tillgängliga entréer. Det är positivt att öppningarna ska förhålla sig till fasadens symmetri. Fasadens stränga symmetri och tydliga struktur där entréer placerats i förhållande till de interiöra

korridorssystemen kommer dock påverkas negativt av tillskapandet av nya entréer, vilket innebär en negativ konsekvens för kulturvärdena. Effekten bedöms dock som liten då nya dörröppningar enbart tillåts i tre delar av byggnaden och inte överallt.

Tillbyggnad

Den nya tillbyggnad som möjliggörs innebär att den ursprungliga byggnadsvolymens tydliga geometriska och symmetriska utformning delvis förändras. Detta

är negativt för kulturmiljön. På utbyggnadens plats har det dock tidigare stått en paviljongbyggnad om en våning som tillkom strax efter hospitalets uppförande. Att det därför tillkommer en byggnadsvolym här är inte främmande för platsen. Det är positivt att byggnadsvolymer begränsas till en våning så att tillägget underordnar sig hospitalsbyggnaden. Det är även positivt att byggnaden förses med utformningsbestämmelser i syfte att understryka vikten av hög arkitektonisk kvalitet och att tillägget inte får förvansa huvudbyggnaden.

Negativt för kulturvärdena är att en modern tillbyggnad länkas ihop med huvudbyggnaden. Den nya tillbyggnaden innebär ett ingrepp i hospitalsbyggnadens fasad och symmetri och att ett modernt tillägg länkas samman med den ursprungliga byggnaden. Detta är negativt för kulturvärdena. Påverkan mildras dock av att det tidigare stått en utbyggnad på platsen. För att ytterligare minska påverkan länkas hospitalsbyggnaden och tillbyggnaden samman av en lägre och smalare byggnadsvolym, ett arkitektoniskt grepp som även använts i hospitalsbyggnaden för att länka samman byggnadsvolymer med mittskeppet. Hospitalbyggnadens stränga fasadsymmetri påverkas negativt av tillbyggnaden. Den negativa påverkan mildras dock av det görs med känslighet för den ursprungliga byggnadens arkitektoniska grammatik.

Hospitalets interiör

Hospitalets planlösning utgör ett värdebärande karaktärsdrag då korridorsystemet med flera separata rum vittnar om funktionen av en institution med ett stort antal patienter. Interiört finns sekundära ytskikt, men också ursprungliga snickerier och material, framförallt i trapphusen. För att värna dessa delar har varsam-



Bevarad planlösning med en lång korridor och flera rum med dörr ut till korridoren.

hetsbestämmelser införts. Trapphusens placering och material skyddas genom skyddsbestämmelse. Detta är positivt för kulturmiljön. Den gode herdens kapell skyddas också genom skyddsbestämmelse. I byggnadens källare finns flera partier med äldre kullersten som vittnar om byggnadens ålder. Dessa gers inga varsamhets- eller skyddsbestämmelser, vilket är negativt för kulturvärdena.

Planen möjliggör för en användning som restaurang och hotell. Framförallt restaurangverksamhet och



Bevarat småspröjsat fönster i trä.

installation av restaurangkök kan innebära ett flertal omfattande ingrepp vad gäller ventilation och planlösning. Detta innebär en risk för byggnadens kulturvärden, bedömningen är dock att de skydds- och varsamhetsbestämmelser som införts i plankartan tillgodoser att värdena inte påverkas negativt.

Riksintressets uttryck och ny användning

Hospitalsbyggnaden med sin omgivande park utgör kärnan i Ulleråker och är en viktig del av centralmaktens byggnader med sin funktion som hospital

för personer med olika psykiska sjukdomar. Detaljplanen möjliggör en ny användning av hospitalsbyggnaden. Ur kulturmiljösynpunkt är en likartad användning att föredra. En likartad användning av byggnaden är svår att uppnå idag då den psykiatriska vården utförs på ett annat sätt idag och den tidigare institutionaliserade sjukvården sedan länge är avvecklad. Den nya användningen blir publik vilket är positivt för kulturmiljön då allmänheten fortsatt kan ta del av platsen och dess historia. Det är också positivt att byggnaden upplåts för verksamhet som högskola, skola och hälsovård vilket kopplar an till byggnadens ursprungliga funktion som en byggnad för allmänheten och en institutionsbyggnad. Riksintresset bedöms inte påverkas i någon större utsträckning av den förändrade användningen då hänsyn tagits till att värna de kulturhistoriska värdena.

Kumulativa effekter

Omvandlingen av hospitalsbyggnaden är en del av en större omvandling av hela Ulleråker. Tidigare har Ulleråker utgjort ett eget avgränsat område där psykiatrisk vård bedrivits under årtionden. Strukturen har tidigare karaktäriserats av parkområde med sjukvårdsbyggnader och arbetarbostäder för personal. I och med nedläggningen av den institutionaliserade psykiatriska vården under tidigt 1990-tal upphörde Ulleråker att vara ett tydligt avgränsat och stängt område i Uppsala. Området omvandlas nu till ett bostadsområde med kvartersstruktur och handel med en ny spårväg genom området. Detta innebär mycket negativa konsekvenser för kulturmiljön som helhet. De kumulativa effekterna är därför påtagliga. De omkringliggande detaljplanerna innebär att hospitalbyggnaden kommer omges av kvartersstad och modern stadsbebyggelse istället för natur och institutionsbyggnader.

Ulleråkersvägen går från att vara institutionens huvudgata genom sjukhusområdet och parken, till att bli en stadsgata kantad av hög bebyggelse. I anslutning till hospitalet kommer dock parkmiljön längs Ulleråkersvägen bevaras i form av Solglimtsparken vid hospitalet och Tallparken. Att spårväg dras längs stadsgatan innebär också att vägen breddas och slänten ner mot hospitalsbyggnaden kommer närmre byggnaden vilket är negativt för parken och kulturmiljön. De kumulativa effekterna av de övriga planerna inom planprogramområdet resulterar i en kraftig förändring av Ulleråker och en betydande begränsning av möjligheten att läsa och förstå berättelsen om Ulleråker som kom att bli ett av Sveriges viktigaste sjukhus och sedermera ett framstående mentalsjukhus, nära förknippat med det medeltida universitets utveckling.

Genomförs den planerade omvandlingen av Ulleråker innebär det en så pass stor påverkan i form av fragmentisering och förändring av helhetsmiljön och den befintliga värdebärande karaktären i en sådan omfattning att Ulleråkers historiska sjukhusmiljö och denna del av riksintresset för Uppsala blir mycket svår att avläsa. Stor hänsyn har tagits till att bevara hospitalbyggnaden, vilket är positivt för den riksintressanta berättelsen. Men ett bevarande av en enskild byggnad i kombination av en kraftig förändring av närområdet innebär inte ett bevarande av helhetsmiljöns värden. Förståelsen av omfattningen av den vård som bedrevs i Ulleråker kommer bli svår att se och uppleva. Det sammanhållna stråket av institutionsbyggnader kommer fragmentiseras när bland annat bostadsbebyggelse uppförs mellan institutionerna. Upplevelsen av det stora antalet institutionsbyggnader som uttryck för centralmakten blir fragmentiserad.



Portik som sammanlänkar mittskeppet med den södra byggnadsvolymen.

Sammanvägd bedömning

Sammantaget kan konstateras att föreslagen plan innebär att hospitalsbyggnaden får en ny publik användning och att en tillbyggnad möjliggörs liksom en aktivering av parken.

Den föreslagna detaljplanen visar hänsyn till hospitalsbyggnaden, kapellet och parkens kulturvärden. En påverkan sker dock i parken när paviljonger, byggnadsverk och nya gc-vägar möjliggörs i en stor del av parken vilket kan resultera i att den inte upplevs som den rogivande sjukhuspark som den gestaltas som från början.

Hospitalsbyggnadens stränga fasadsymmetri påverkas på ett flertal platser då en tillbyggnad möjliggörs liksom nya entréer både på byggnadens känsliga del, mittskeppet, och i anslutning till alla befintliga entréer på byggnaden. Detta sammantaget ger en negativ påverkan på hospitalsbyggnadens kulturhistoriska värde.

Detaljplanen innebär en förändrad användning av hospitalet. Det är positivt att byggnaden fortsatt är publik. En konsekvens av att flera olika verksamheter möjliggörs i byggnaden är att läsbarheten av en

samlad institutionsbyggnad med en tydlig funktion riskerar att splittras.

I detaljplanen skyddas Den gode herdens kapell i linje med kulturmiljölagens skydd för kyrkliga kulturminnen. Kapellet kommer delvis få en ny kontext med nya verksamheter omkring den, men kapellet i sin helhet bevaras.

Den stora omvandling av Ulleråkerområdet innebär att hospitalsbyggnadens kontext till stor del försvinner och Ulleråkersområdets historia blir svårare att förstå. Detta tillsammans med hospitalsbyggnadens förändrade funktion riskerar avsevärt att försvåra läsbarheten av den riksintressenta kulturmiljön.

Sammantaget bedöms planen innebära måttliga negativa konsekvenser för kulturmiljön. Detaljplanen tillsammans med tidigare framtagna planer för Ulleråker innebär dock måttliga till stora negativa konsekvenser för kulturmiljön.

Förslag för fortsatt planarbete

- Se över storleken och gestaltningen av paviljongerna. För att säkerställa att de inte blir för dominerande inslag i parken.
- Utformningen av en huvudentré bör regleras tydligare i plankartan med syfte att säkerställa att entrén inte innebär en negativ påverkan på byggnadens kulturvärden.
- Tillbyggnaden bör utformas som en fristående volym.
- Kullerstenarna i källaren bör förses med skyddsbestämmelser.

	Förändring						
Områdets värden kommer att:	Förädlas	Förökas	Förstärkas	Förbli oförändrade	Försvagas	Förvanskas	försvinna
Innebörd	Förbättring			Ingen påverkan	Skada	Risk för påtaglig skada	
Förhållningssätt	Inspirera Berika			Hänsyn Bruka varsamt	Hindra – Lindra Minimera skadan	Ej tillåtet Undvika skadan	

Kontakt

*Helena Wärnhjelm
helena.warnhjelm@wsp.com
T 010-721 16 22.*

*Kulturmiljögruppen
WSP Sverige AB
Arenavägen 7
121 88 Stockholm-Globen
T 010-722 50 00*

WSP är ett av världens ledande analys- och teknikkonsultföretag. Kulturmiljökompetensen på WSP är bred, våra cirka 15 medarbetare finns över hela landet och har starka kompetenser som byggnadsantikvarier, arkitekturhistoriker, konstvetare, kulturgeografer, arkeologer och samhällsplanerare. Tillsammans ser vi till att WSP kan försörja myndigheter, allmänheten, företag, exploatörer och privatpersoner med tydliga underlag och utredningar, efter de senaste rönen inom kulturmiljöfältet.

www.wsp.com

