



Ulleråkers hospital, del av Kronåsen 1:25, Uppsala

Känslighetsanalys



ULLERÅKERS HOSPITAL, DEL AV KRONÅSEN 1:25 KÄNSLIGHETSANALYS

BESTÄLLARE

Uppsala kommun

KONSULT

WSP Samhällsbyggnad

WSP Sverige AB

121 88 Stockholm-Globen

Besök: Arenavägen 7

Tel: +46 10 722 50 00

Org nr: 556057-4880

www.wsp.com

DATUM

Stockholm , 2025-06-24

UPPDRAGSNUMMER

10375947

Uppdragsledare

Helena Wärnhjelm

Bebyggelseantikvarie, Certifierad sakkunnig K

helena.warnhjelm@wsp.com

Handläggare

Hugo Nyman

Bebyggelseantikvarie

hugo.nyman@wsp.com

Granskare

Lára Heimisdóttir

Bebyggelseantikvarie, Certifierad sakkunnig K

lara.heimisdottir@wsp.com



INNEHÅLLSFÖRTECKNING

INLEDNING	4
Uppdrag, syfte & Metod	4
MILJÖBESKRIVNING & HISTORIK	6
Miljöbeskrivning	6
Historik.....	7
KULTURHISTORISKT VÄRDE & KÄNSLIGHETSANALYS	8
Ulleråkers hospital	8
Hospitalets utemiljö.....	10
Hospitalets exteriör	14
Hospitalets interiör	20
RÅD & REKOMMENDATIONER.....	30
Råd&rekommendationer.....	30

Inledning

UPPDRAG, SYFTE & METOD

Bakgrund och syfte

Syftet med planläggningen Hospitalet, del av Kronåsen 1:25 är att skapa en framtida destination och en publik mötesplats för invånare i Ulleråker och Uppsala, samt för besökande utanför kommunens gränser, i en kulturhistoriskt värdefull bebyggelsemiljö. Planläggningen möjliggör även en försäljning av hospitalet, vilken initierades genom att en idéävling ägde rum under 2019.

På grund av miljöns och byggnadernas höga kulturhistoriska värden har WSP har fått i uppdrag av Uppsala kommun att ta fram en känslighetsanalys av Hospitalet i Ulleråker, del av Kronåsen 1:25. Syftet med analysen är att fastställa de kulturhistoriska värdenas känslighet inför en planläggning av hospitalet. Området är inte lanlagt sedan tidigare.

Metod

Kulturmiljöns känslighet utgår från miljöns kulturhistoriska värde, kontext, kulturhistoriskt sammanhang, typ av värde samt typ av förväntad påverkan. Det kulturhistoriska värdet är en aspekt av flera, ett högt värde behöver därför inte automatiskt betyda att miljön är känslig för all påverkan. Olika typer av miljöer har olika känslighet för påverkan. Detta beror på det kulturhistoriska innehållet och dess karaktär. Bedömningen av känslighet måste också göras utifrån andra kulturmiljöer som har sammanhang med miljön.

Övergripande kan känslighet beskrivas utifrån vilket sammanhang och berättelse som ligger till grund för värdet. Grovt kan kulturmiljöer delas in i tre kategorier med tre typer av känslighet:

- *Värderna är knutna till uttryck för en avgränsad historisk period kan vara känsliga för dominerande nutida tillägg.*
- *Landskapet är präglat av och värdena är knutna till utvecklingen av en viss verksamhet eller aktivitet över tid kan vara känsliga för tillägg som saknar samband med verksamheten eller aktiviteten.*
- *Miljön återspeglar olika tiders kontinuerliga nyttjande av en viss plats, kan vara känsliga för tillägg som förändrar eller bryter mot platsens specifika förutsättningar och egenskaper.*

Källor

Utredningens källmaterial består till allra största del av material sedan tidigare framtaget av Upplands museum, Bjerking och WSP. Särskilt givande har Upplands museum rapport om hospitalet från 2019 varit. Rapporten redogör på ett genomgripande och tydligt sätt redogör för byggnadens kulturhistoriska värden i detalj.

Utöver detta har äldre ritningsmaterial från Regionarkivet Uppsala varit till stor hjälp.



Utredningsområdets ungefärliga omfattning markerad med blått. Plangränsen med röd linje. Källa: Ortofoto från Lantmäteriet.

2

Miljöbeskrivning & historik

MILJÖBESKRIVNING

Miljön ligger strax söder om centrala Uppsala, inom det område som tidigare utgjorde Uppsala hospital och asyl – ett större sjukhusområde som var aktivt i olika former fram till 1988. Utredningen omfattar specifikt hospitalsbyggnaderna med tillhörande park som uppfördes i slutet av 1800-talet, rödmarkerat i kartan nedan.

Själva hospitalet ligger i suterräng och utgörs av sex sammanlänkade längor à två och en halv våning utgående från en centralt placerad mittbyggnad, väl markerad med ett stort klocktorn. Till det yttre präglas hospitalet av en nyklassicistisk karaktär med ett utpräglat symmetriskt formspråk och material som

natursten, vitfärgad slätputs samt svartmålade plåtdekaljer såsom smidesräcken och falsad skivplåt på taket. Byggnaden omgärdas av en anlagd park som i slutningen mot Fyrisån övergår i gräsmatta. Parkmiljön är till stor del bevarad, med flera uppvuxna träd och slingrande gångvägar.

I närmiljön finns ytterligare bebyggelse relaterad till sjukhuset, såsom administrativa byggnader av villakaraktär från olika perioder under 1900-talet samt kompletterande sjukhusbyggnader från mitten av 1900-talet och framåt. Utöver detta finns även modernare bebyggelse som tillkommit under 2000-talet och som saknar koppling till hospitalet.



Ulleråker hospital. Källa: Ortofoto från Lantmäteriet.

HISTORIK

Sjukhusverksamheten

I närheten av Ulleråkers sjukhus eller Upsala Hospital som det också har kallats har man bedrivit sjukvård sedan 1800-talets första hälft. Här fick det gamla hospitalet nya lokaler i det före detta kronobränneriets byggnader. Verksamheten hade tidigare varit förlagd till Uppsalas innerstad men med tiden vuxit ur dessa. Från och med 1850, då byggnaderna till viss del brunnit ned flyttade lasarettet tillbaka in till Uppsala medan hospitalet, det vill säga mentalsjukhuset stannade kvar.

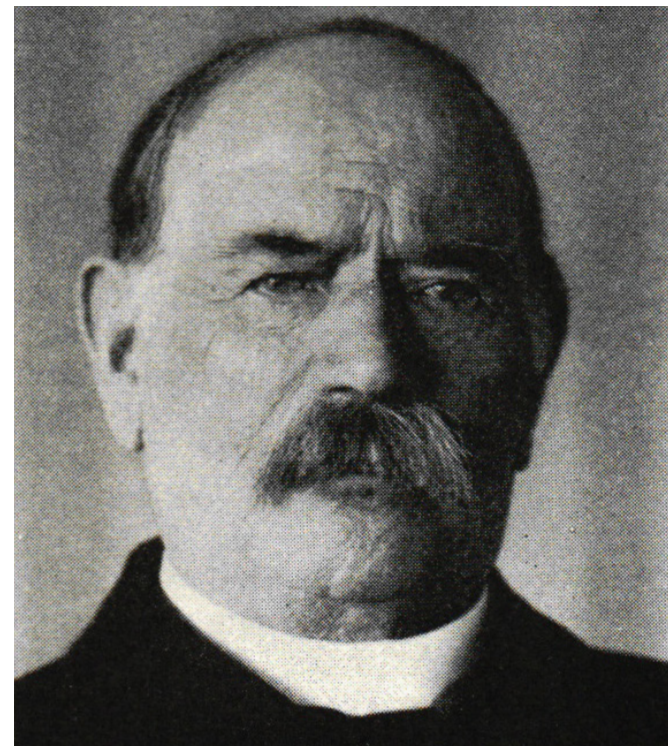
Fram till och med 1870-talet, och därefter, fortsatte sjukhusverksamheten att växa och nya byggnader anlades för att kunna ta emot ett ökat antal mentalsjuka. Samtidigt krävde nya rön och ideal kring hur de sjuka skulle vårdas på bästa sätt nya anläggningar och anpassningar hela tiden. Verksamheten ansökte därför om utökade markområden vilket man också fick. Ett stort stycke mark söder om det befintliga området som tidigare utgjort betes- och slåttermark till Ultuna ställdes till förfogande för nya byggnader.

Hospitalsbyggnaden

Till arkitekt för de nya byggnaderna anlätades Axel Kumlien, medicinalstyrelsens egen arkitekt. Han arbetade med ritningar för den nya anläggningen från med 1870-talet till och med 1885. Flera utkast producerades och omarbetades innan man slutligen bestämde sig, dock fortsatte man att göra ändringar till dess att byggnaderna stod klara 1883 och parken 1885.

Detta resulterade i sex längor à två och en halv våning i sutteräng med rader av "celler" utmed långa korridorer samt en länga à en och en halv våning med snarlik utformning men endast avsedd för stormande patienter (svårt psykotiska patienter som kunde utgöra fara för sig själva eller andra). Varje länga reserverades för olika typer av patienter, utifrån kön, social klass och/eller sjukdomens allvarlighetsgrad. I längornas hörn, skarvar och ändar förlades isoleringsrum, personalutrymmen, kök samt badrum. I den centralt placerade huvudbyggnaden samlades funktioner som kapell, festsal och andra gemensamhetsytor. Runt de enskilda längornas trapphus förlades ytterligare gemensamhetsytor för patienterna med plats för slöjdverksamhet av olika slag.

Fram till dess att verksamheten lades ned 1988 fortsatte man att utveckla och förändra byggnaderna samt verksamheten. Trots detta har byggnadernas planlösning till allra största del överlevt skiftande vårdformer och tidens tand. På så sätt utgör miljön, med både byggnader och park ett värdefullt och tydligt läsbart exempel på hur mentalsjukvård bedrevs under sent 1800-tal och tidigt 1900-tal.



Ovan: Axel Kumlien, ansvarig arkitekt för de byggnader som uppfördes 1883-1886 och blev *Upsala Hospital*. Källa: www.runeberg.org.

Till höger: Karta över *Upsala hospital* och asyl uppmätt 1910-1911. Källa Regionarkivet Stockholm.

3

Kulturhistoriskt värde & känslighetsanalys

ULLERÅKERS HOSPITAL

Ulleråkers hospital berättar om mentalsjukvården under tidigt 1900-tal i Sverige. Om en vårdform under framväxande där bebyggelsens utformning liksom den omgivande naturen ansågs ha stor inverkan på behandlingen av patienterna. Hospitalets storskalighet vittnar om antalet människor som fått vård på Ulleråker. Den bevarade planlösningen med celler, centralt placerade gemensamhetsrum, avskilt placerade celler för stormande patienter och den i stort bevarade parken utgör viktiga värdebärande delar och företeelser. Dessa berättar om patienternas samt de anställdas arbets- och livsvillkor inom vårdmiljön.

Hospitalsbyggnaden med tillhörande park utgör tillsammans de enskilt viktigaste och tydligast läsbara delarna i Ulleråker. Bland de delar som är värdefulla samt som är känsligast förändring innefattas byggnadsdelar från uppförandet i slutet av 1800-talet fram

till 1957 års ombyggnadsarbeten. Senare tiders utveckling av sjukhusverksamheten avläses bättre på andra platser i det utvidgade området som tidigare utgjorde delar av Ulleråkers hospital och asyl. Till exempel genom de bevarade gamla TBC-paviljongerna från 1950-talet eller 1960- och 1970-talets utbyggnader av verksamheten.

I det här efter följande kapitlet kommer de olika delarna av miljön, uppdelade efter: utemiljö, exteriör och interiör att behandlas. Var för sig kommer deras kulturhistoriska värde presenteras för att därefter analyseras utifrån känslighet och tålighet samt avslutas med råd och riktlinjer för dessa värden bäst värnas.

KARTA
 öfver
 alla ägorna till
UPPSALA HOSPITAL och ASYL

samt **HAMMARBY N^{rs} 1 och 2**
 vti
 Bondkyrka socken och Uppsala läns Mellersia domsaga

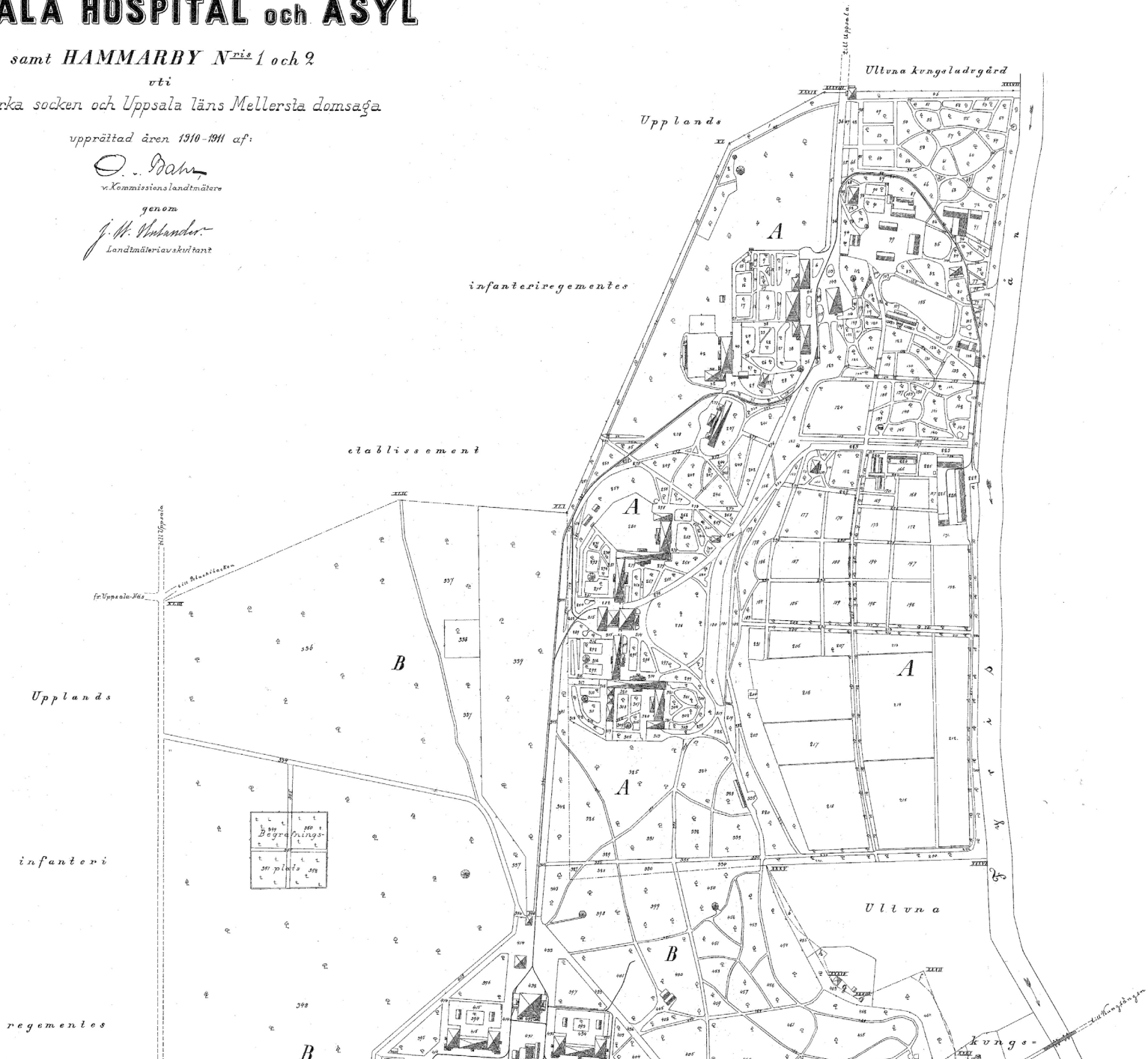
upprättad åren 1910-1911 af:

O. Dahm
 v. Kommissions landtmätare

genom
J. W. Nohander
 Landtmätariavskil tant



- Färgernas betydelse
- Tomt
 - Äker & trädgård
 - Park
 - Säckplaner & vägar
 - Afhörsningsjord
 - Skär
 - Skatten



HOSPITALET'S UTEMILJÖ

Kulturhistoriskt värde

Park- och naturmiljön som omfattar anläggningen är till största del bevarad i sin ursprungliga planform och karaktär. Parken med dess växtlighet och planform kan kopplas direkt mot tiden för dess uppförande och den vårdideologi som var rådande då. En stor del av parkens planform är mycket väl bevarad och stämmer till stor del överens med parkens utformning 1910-1911 när arbetsterapi genom trädgårdsarbete utgjorde en viktig del av behandlingen. De intagna sysselsattes delvis med skötsel av trädgårdarna samtidigt som omgivningarna skulle erbjuda en avslappnande miljö med få intryck för att stilla patienternas sinnen. Miljön som helhet, tillsammans med befintlig bebyggelse bör betraktas som särskilt värdefull.



Gångvägar belagda med röd kalksten.



Äldre träd och grusbelagda gångvägar i sjukhusparken.

Värdebärande karaktärsdrag:

- Äldre/ursprungliga gångvägar/platsbildningar/trappor belagda med kalksten och/eller grus
- Fontäner med skulptur av Astri Taube
- Äldre/ursprungliga planteringar av träd, grasmattor och buskage. Här bör särskilt nämnas det arboretum med inhemska och exotiska sorter för tiden som placerats i parken.
- Av särskilt högt värde är även den i sin helhet välbevarade paviljongen som finns kvar på den före detta rastgården i söder.
- Avskärmande skogsområden runtomkring hospitalanläggningen som vid Tallstråket.



En sannolikt ursprunglig paviljong på det område som tidigare utgjorde patienternas rastgård. Tidigare fanns ett flertal liknande paviljonger utspridda i parken runt sjukhuset men denna är den enda som finns kvar idag.



Parken på sjukhusets västra sida är mer förändrad där den ursprungliga planstrukturen med vägar och platsbildningar till stor del försvunnit. Äldre uppvuxna träd, tillsammans med andra spår finns dock kvar. Här finns en lägre känslighet för nya gångvägar och dylikt, dock med hänsyn till huvudentréernas och befintligt vägnät.

- Utblicken mot ån.



Hospitalsbyggnaden markerad med röd yta. Utredningsområdets ungefärliga omfattning markerad med svart prickad linje. Källa: Ortofoto från Lantmäteriet.



Känslighet

Hospitalsparken är känslig för ingrepp som bryter mot eller förändrar befintlig planstruktur. Just planstrukturen är viktig för att förtydliga samt illustrera funktionella och visuella samband mellan de olika byggnadsdelarna och parken. Särskilt stor hänsyn måste även visas den paviljong som är bevarad i sin helhet sedan sjukhusets verksamhetsperiod. Denna bör ej röras annat än för underhållsåtgärder.

- Parken har en hög känslighet för avverkning av äldre/ursprungliga träd eller förändringar av planteringar. Flera av dessa är planterade vid tiden för parkens anläggande vilket gör dem närmast oersättliga för miljöns autenticitet samt som markerar för miljöns stora tidsdjup.
- I parkmiljön som ligger mellan hospitalet och Fyrisån finns en generellt högre känslighet då en större del av träd och gångvägar finns bevarade här.
- I parkmiljön väster om hospitalsbyggnaderna är det huvudsakligen äldre träd som är känsliga liksom spår efter äldre strukturer så som slänten från Ulleråkersvägen ner mot hospitalet.
- Hela landskapsrummet mellan Ulleråkersvägen och Fyrisån har hög känslighet för ny bebyggelse eller andra åtgärder som riskerar att bryta upp befintliga strukturer.

Tålighet

Parkmiljön har en viss tålighet för ny bebyggelse, särskilt på platser där det tidigare har funnits byggnader, till exempel där avdelningen för så kallade stormande patienter (svårt psykotiska patienter som kunde utgöra fara för sig själva eller andra) tidigare låg men som revs under 1900-talets första hälft. Det gäller även ett återuppförande av senare rivna paviljongbyggnader. Förslag till sådana finns att hämta i den bevarade paviljongen vid den före detta södra rastgården.

- Det finns en viss tålighet för att uppföra en ny flygel placerad parallellt med den sydligaste flygeldelen. Förutsatt att den inte konkurrerar med befintlig bebyggelse och utgör ett nytt dominerande inslag, att den begränsas till en våning, samt att inga ingrepp görs i den ursprungliga byggnaden.
- Det finns också en viss tålighet för att uppföra paviljongbyggnader i parkmiljön, exempelvis på de ljusblå markerade runda ytorna samt den mindre fyrkantiga ytan. Detta gäller dock endast på platser där det funnits historiska förslag samt att de uppförs som kopior av dessa.
- Parkmiljön har dessutom en tålighet för att återställa äldre parkstrukturer, såsom att återskapa igenvuxna eller borttagna gångvägar och öppna eller hårdgjorda ytor.



Känslighets- och tålighetskarta. OBS! Kartan är schematisk. Alla tillägg måste bedömas enskilt och det är avgörande hur pass väl anpassade dessa är till miljöns kulturhistoriska värden. Källa: Ortofoto från Lantmäteriet.

HOSPITALET EXTERIÖR

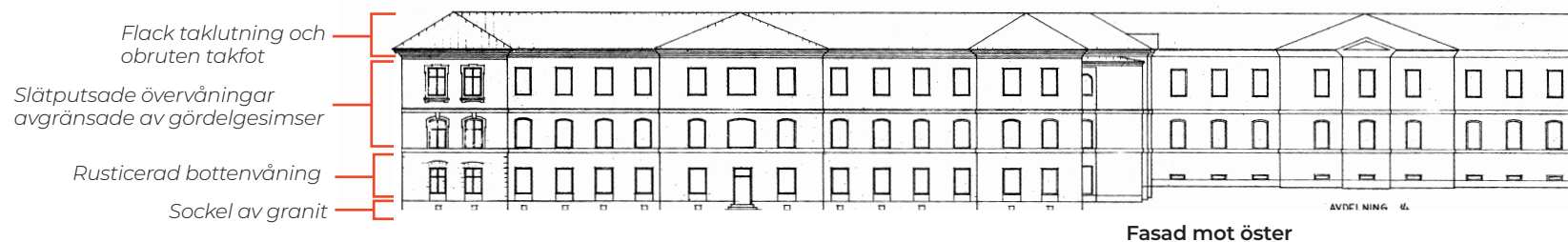
Kulturhistoriskt värde

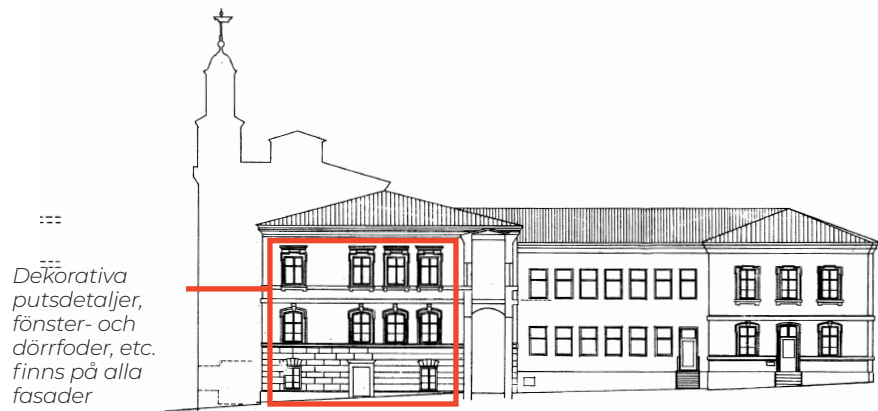
Ulleråkers Hospitals exteriöra värden består framför allt i dess arkitektoniska formspråk, byggnadsvolym och höga bevarandegrad vad gäller ursprungliga/äldre byggnadsdetaljer. Byggnadens yttre utgör det första och enskilt största intrycket för en besökare till miljön och är genom detta en av de viktigaste värdebärande delarna i hela miljön. Byggnadens välbevarade yttre berättar om tidens arkitektoniska ideal, hur mentalsjukvård bedrevs i slutet av 1800-talet och under 1900-talets första decennier, vilka resurser som lades på mentalsjukvården samt vad man ville signalera utåt. De delar av byggnaden som är värdebärande är alla delar av Hospitalets ursprungliga/äldre exteriöra formspråk. Byggnaden ska som helhet betraktas som särskilt värdefull. De värdebärande delarna kan vara av varierande ålder men bidrar till exteriörernas autenticitet och deras till stor del ålderdomliga karaktär och bör bevaras så långt det är möjligt.

Värdebärande karaktärsdrag:

- Hela byggnadens yttre med volym, formspråk, material och den helhetsverkan detta skänker.
- Detaljer av huggen natursten så som dess sockel och trappor samt källarfönstrens omfattningar av kalksten.
- Detaljer av smide, såsom trapp- och balkongräcken.
- Övergripande nyklassicistiskt formspråk med dekorativt putsade dörr- och fönsteromfattningar, rusticerad suterängvåning och slätputsade övervåningar, gördelgesims, profilerad takfot och andra dekorativa putselement.

- Flacka plåttak av svartmålad falsad skivplåt med obruten takfot.
- Äldre och ursprungliga dörrar och fönster i form, material och placering.
- Mittbyggnadens dominans och funktion som central punkt, tydligt markerad genom dess volym och placering samt klocktorn och extra dekorativa fasader.



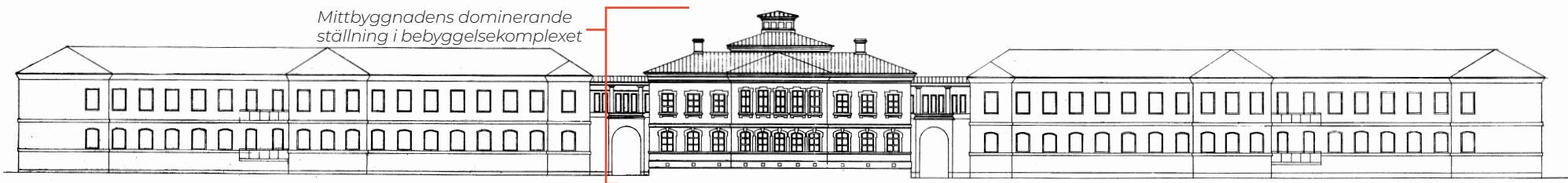


Dekorativa
putsdetaljer,
fönster- och
dörrfoder, etc.
finns på alla
fasader

Norra fasaden

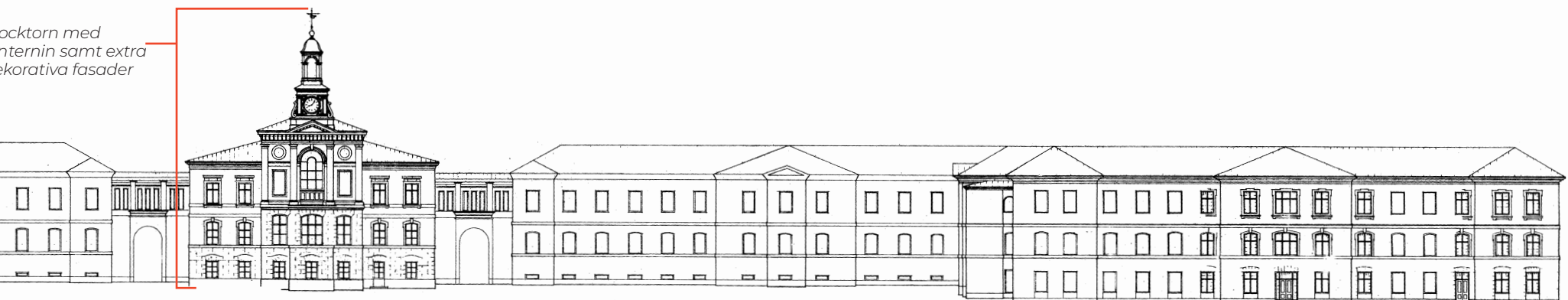


Södra fasaden



Mittbyggnadens dominerande
ställning i bebyggelsekomplexet

Fasad mot väster



Uppskärning med
internin samt extra
dekorativa fasader

Mittpartiet

Fasad mot väster

Känslighet

Ulleråkers hospitals exteriöra värden gör att byggnaden har en hög känslighet för förändringar som påverkar fasadens utformning. Känsligheten är starkt kopplad till byggnadens arkitektoniska formspråk, ursprungliga/äldre byggnadsdetaljer och den helhetsverkan som fasadens olika värdebärande delar skapar tillsammans.

- Hospitalsbyggnaderna har en övergripande hög känslighet mot åtgärder som gör ingrepp i ursprungliga/äldre material och/eller förändrar byggnadens symmetriska formspråk och byggnadsvolym.
- Hospitalet utgör en samlad volym med ett sammanhållet formspråk. Byggnaden är känslig för skyltning eller andra förändringar som splittrar den sammanhållna helheten.
- Åtgärder som endast berör avgränsade delar med en något lägre känslighet riskerar ändå att påverka byggnaden som helhet, varför ett helhetsperspektiv måste anläggas vid varje förändrande åtgärd.
- Fasadens färgsättning är känslig för förändringar som påverkar helhetsintrycket eller byte av kulör. Institutionsbyggnader är av tradition i ljus kulör.



Byggnadernas symmetriska uttryck är typiskt för arkitekturen under 1800-talets slut. Det är ett bärande karaktärsdrag för nyklassicismen.



Byggnaden välbevarade exteriörer är avgörande för kulturmiljöns läsbarhet.



Entréparti originalutförande.

Tålighet

Byggnaden har en tålighet framför allt för återställande åtgärder. Detta gäller enbart specifika delar av byggnaden som sedan tidigare är förvanskade eller delar som genomgått förändringar i sen tid och förlorat något av sin ursprungliga karaktär och det därför finns en lägre känslighet. Särskilt omfattas sådana delar som förändrats i och med eller efter ombyggnadsarbetena år 1957. Utöver återställande kan förändrade delar även vara passande för nya tillgänglighetsåtgärder av mer omfattande natur.

- Förändrade eller i sen tid anlagda entréer har en generellt högre tålighet. Detta gäller särskilt sådan entrépartier där man utfört dåligt anpassade tillgänglighetsåtgärder. Det gäller även dörrar där man bytt ut dörrblad mot dåligt anpassade nya dörrblad eller monterat skärmtak ovanför entréerna.
- Tydligt avgränsade fasadpartier där byggnadens ursprungliga karaktär har förvanskats har också en högre tålighet.



Sekundärt ombyggda sam nyttillkomna entréer har en lägre känslighet för förändring så länge hänsyn visas till byggnadens ursprungliga karaktär.



Förändrad entré på den norra fasaden.

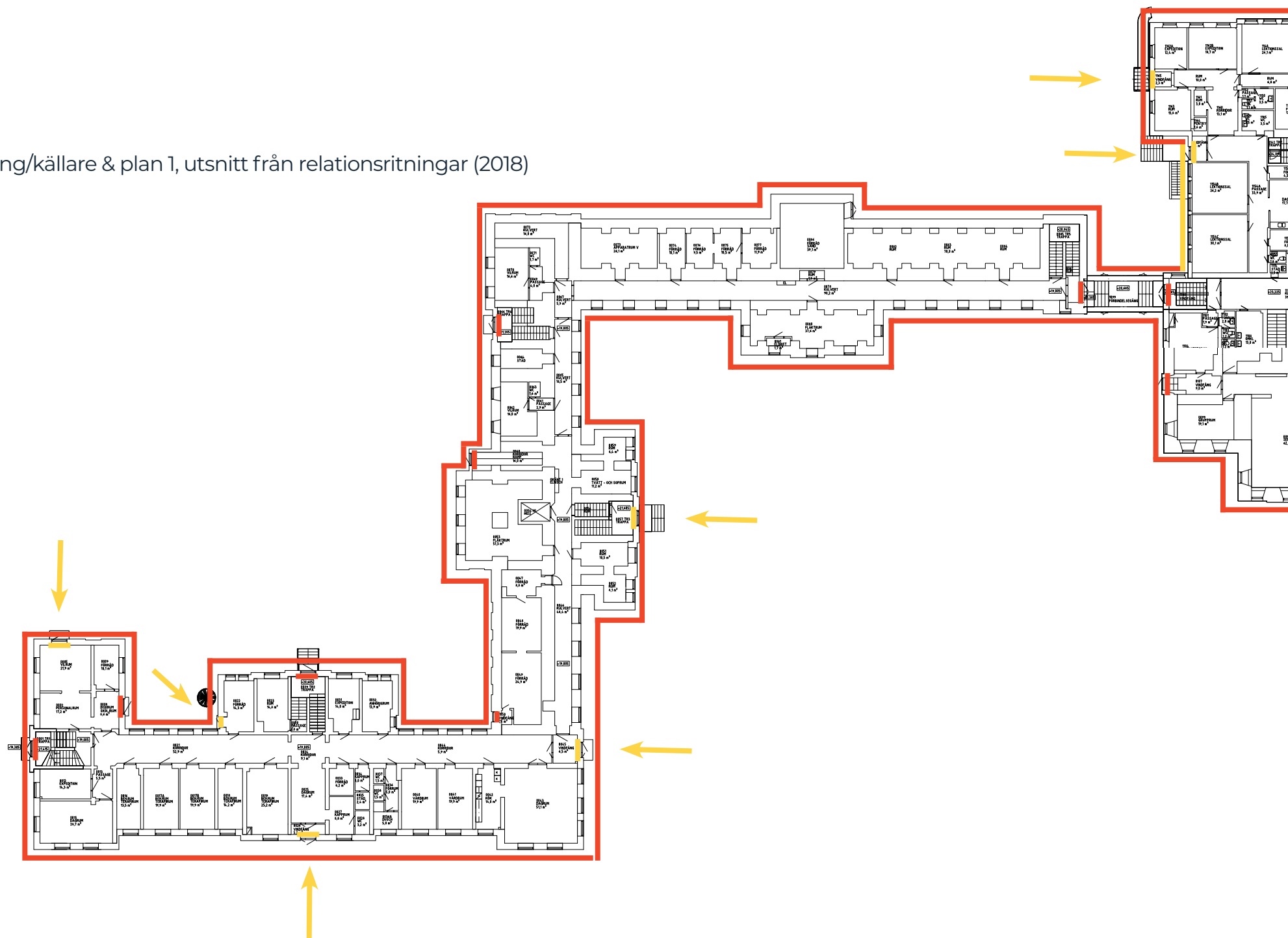


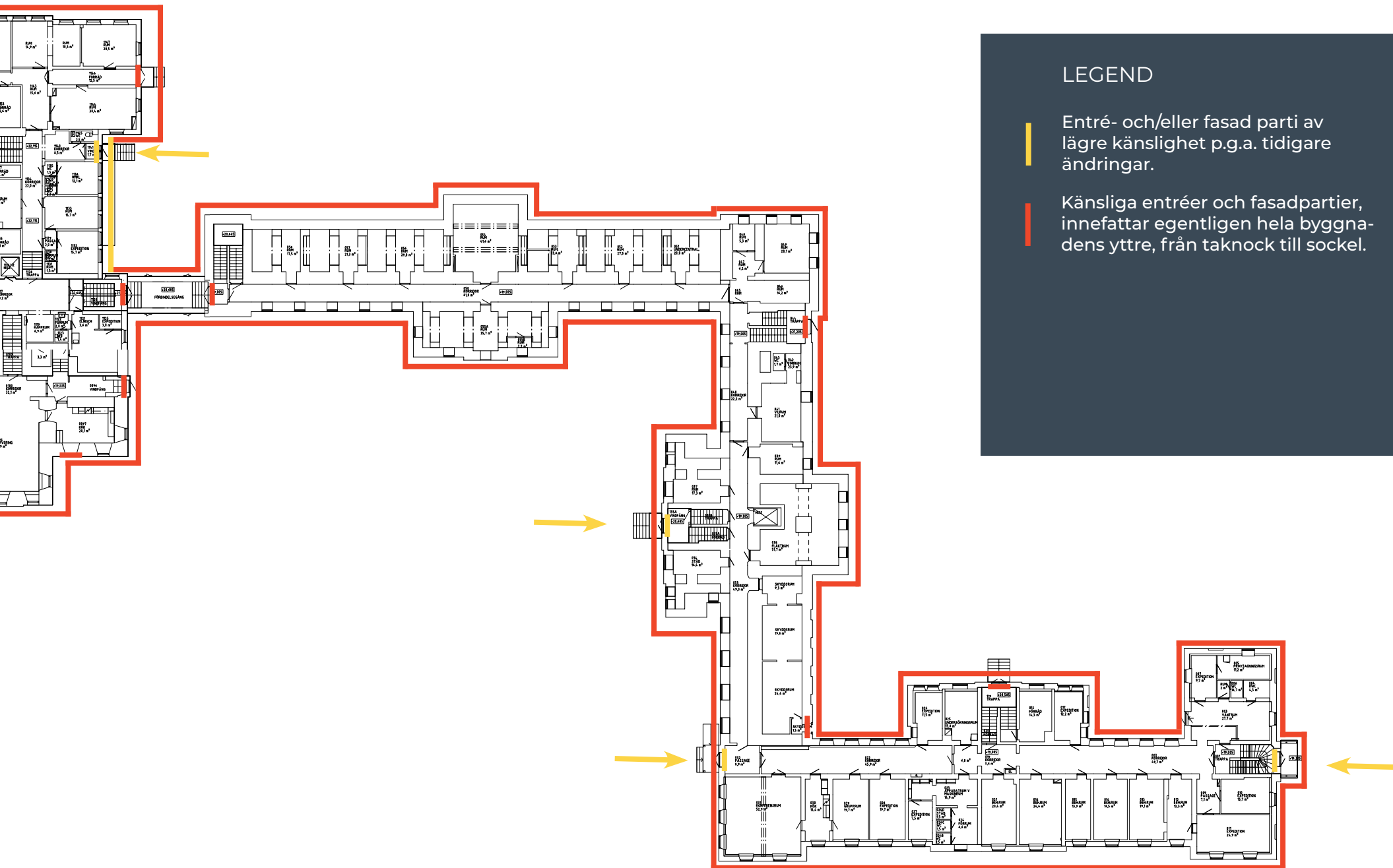
Förändrad entré på den sydligaste längans östra fasad.



Förändrad fasad och entré vid mittbyggnadens norra fasad.

Bottenvåning/källare & plan 1, utsnitt från relationsritningar (2018)





LEGEND

Entré- och/eller fasad parti av lägre känslighet p.g.a. tidigare ändringar.

Känsliga entréer och fasadpartier, innefattar egentligen hela byggnadens yttre, från taknock till sockel.

HOSPITALET INTERIÖR

Kulturhistoriskt värde

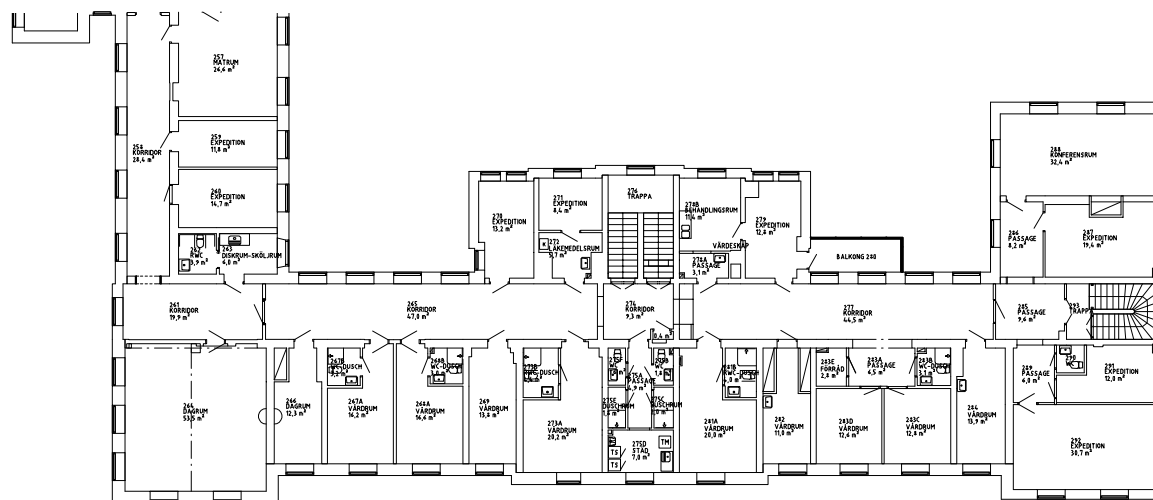
Interiört är det de delar av fast inredning och planlösning som framför allt berättar om det sena 1800- talets och det tidiga 1900-talets vårdideologi som är värdefulla.

Särskilt planlösningen utgör en viktig del av hospitalets bevarade delar, då den på ett tydligt sätt illustrerar förutsättningarna för mentalsjukvården och patienternas villkor. Planlösningen kompletteras av andra värdebärande delar, såsom ursprungliga material, snickerier och ytskikt, vilka tillsammans illustrerar vilka resurser som lades på vården, hur den till viss del utfördes, planerades och utvecklades under sjukhusets verksamma år.

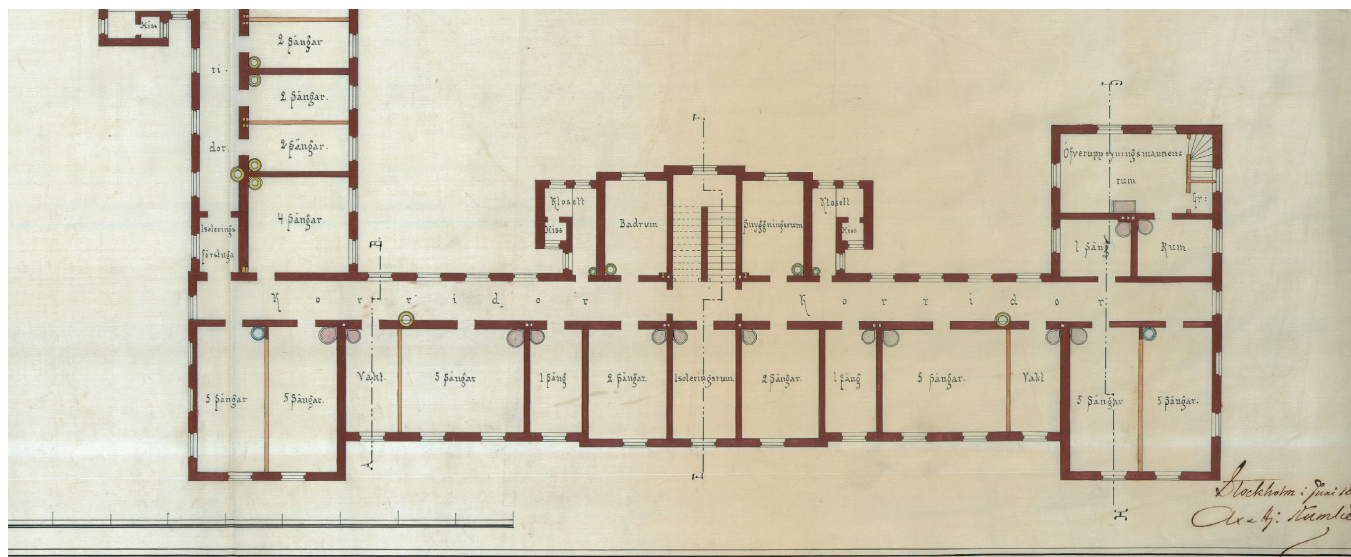
Byggnaden ska som helhet betraktas som särskilt värdefull. De värdebärande delarna kan vara av varierande ålder men bidrar till interiörernas autenticitet och deras till stor del ålderdomliga karaktär och bör bevaras så långt det är möjligt.

Värdebärande karaktärsdrag:

- Byggnadens överlag bevarade planlösning, där korridorssystemet är extra viktig för läsbarheten.
- Kapellet i sin helhet.
- Ursprungliga och äldre snickerier, välvda tak, delar av den fasta inredningen.
- Ursprungliga och äldre detaljer i form av armaturer, strömbrytare etc. som utgör värdebärande delar.
- Eventuella ursprungliga ytskikt som finns bevarade under nuvarande, sekundära ytskikt. Sannolikt finns även äldre golv kvar under dagens golvbeläggning i form av plastmatta. Detta gäller även en stor del av befintliga dörrar då man fr.o.m. 1930 ofta ”moderniserade” dörrar genom att förenkla utseendet med hjälp av en påspikad masonitskiva eller dylikt.



Ulleråkers hospital har till en till stor del bevarad planlösning. Detta utgör en av byggnadens allra viktigaste värden och avgörande för läsbarheten av kulturmiljöns bärande berättelse. Särskilt patienternas rum och deras förhållande till korridorerna är tydliga uttryck Ulleråkers bärande berättelse. Ovan relationsritningar från 2018 och nedan ritningar från 1876.



Känslighet

Interiört är hospitalet känsligast mot åtgärder som förändrar byggnadens befintliga planlösning. Den är även känslig mot åtgärder som tar bort eller förvanskar interiöra karaktärs- och värdebärande detaljer eller byggnadsdelar.

- Byggnadens befintliga planlösning är särskilt känslig för förändringar. Detta gäller framförallt korridorerna och intrycket av långa korridorer med flertal separata rum.
- En majoritet av byggnadens befintliga interiöra dörrar är sannolikt ursprungliga då man från och med 1930-talet ofta ”moderniserade” dörrar genom att förenkla utseendet med hjälp av en påspikad masonitskiva eller dylikt.
- Delar av äldre/ursprungliga ytskikt och fast inredning i form av snickerier, stuckatur, stenlagda golv i källaren etc. Detta innefattar även ursprungliga ytskikt som kan finnas bevarade under nuvarande, sekundära ytskikt, såsom klinker- eller brädgolv.
- Äldre/ursprungliga inredningsdetaljer i form av armaturer, strömbrytare etc.
- Byggnadens ursprungliga stomme.
- Gode herdens kapell i sin helhet, här bör inga ingrepp göras.



Äldre armatur av en typ som finns på flera platser i hela sjukhuset.



Trappa och golv av kalksten, äldre golvlister och smidesräcken är viktiga karaktärs- och värdebärande detaljer. Även äldre element är viktiga och bör så långt som möjligt bevaras.



Ursprungliga dörrar med tillhörande snickerier i form dörrfoder ansluten via skurstock till golvsöcket.

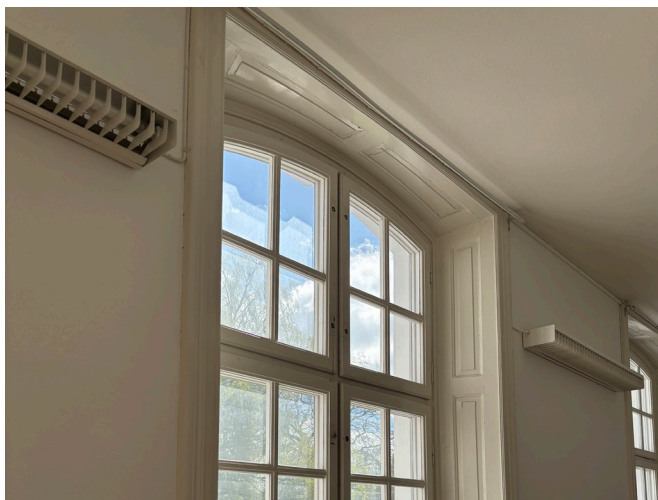


Sannolikt ursprungligt golv, här i form av klinker under befintlig plastmatta.

Tålighet

Byggnadens södra ytterflygel, särskilt plan 2, uppvisar en något lägre känslighet för förändringar jämfört med övriga delar av hospitalet. Detta beror på tidigare ingrepp i planlösningen. Trots detta krävs fortsatt varsamhet, då ursprungliga och värdefulla delar fortfarande kan finnas bevarade. För övriga delar av byggnaden gäller ett mer restriktivt förhållningssätt. Generellt för hela byggnaden är dock det viktigaste att inte bryta upp strukturen med trapphus sammankopplade via korridorer ifrån vilka man når behandlingsrummen/patienternas celler.

- En viss tålighet för förändring finns i delar av byggnadens södra ytterflygel, särskilt på det översta våningsplanet (plan 2). Planlösningen där har redan delvis förändrats, vilket innebär att känsligheten för ytterligare förändringar är lägre här än i övriga delar av byggnaden. Trots förändringar finns dock fortfarande ursprungliga delar kvar, vilket innebär att även plan 2 kräver varsam hantering.
- En tålighet för förändring interiört finns även i mittpartiets västra del där planlösningen till stora delar är förändrad och flertal sekundära ytskikt finns.



Ursprungliga snickerier i fönstersmygar finns i nästan hela byggnaden och ska bevaras. Även de äldre fönstren med indelning, form och material skall bevaras.



Flertalet äldre byggnadsdetaljer är borttagna på plan 2 som dörrar, dörrfoder och golvmåter. Dock finns ursprungliga detaljer kvar så som stuckatur, ursprungliga fönster samt snickerier.



Generellt är golven belagda med moderna plastmattor i nästan alla utrymmen på våningsplanen ovan jord. Plast-mattorna har inget värde i sig men kan dölja ursprungligt golvmaterial.



Tidigare avskiljande väggar har blivit uppglasade eller helt enkelt borttagna.



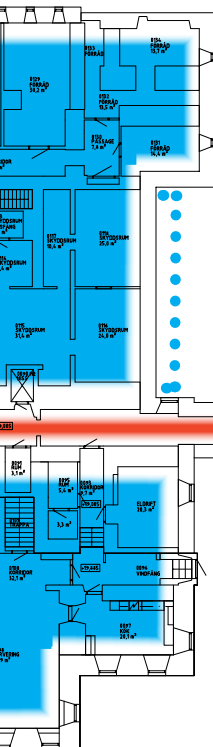
BOTTENVÅNING/KÄLLARE

FJÄRDE AVDELNINGEN

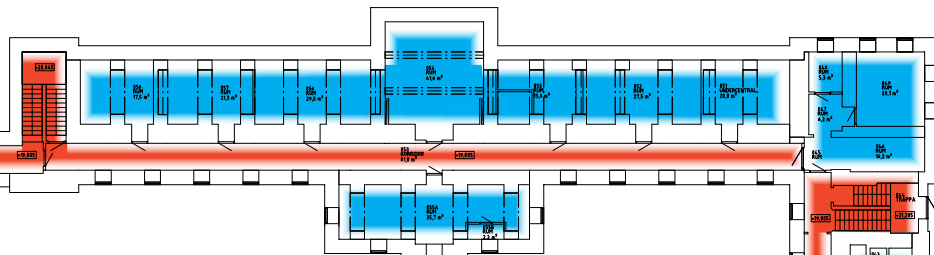
FEMTE AVDELNINGEN

SJÄTTE AVDELNINGEN

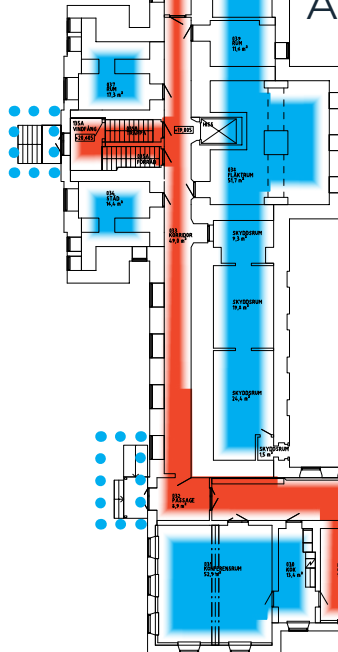




FÖRSTA AVDELNINGEN



ANDRA AVDELNINGEN



TREDJE AVDELNINGEN

LEGEND

- Entré- och/eller fasad parti av lägre känslighet p.g.a. tidigare ändringar.
- Ytor med delvis brutna rums-samband. Här kan det var lämpligt att utreda åtgärder som kräver en förändrar planlösning.
- Rumssamband och korridorer som är av högt kulturhistoriskt värde.

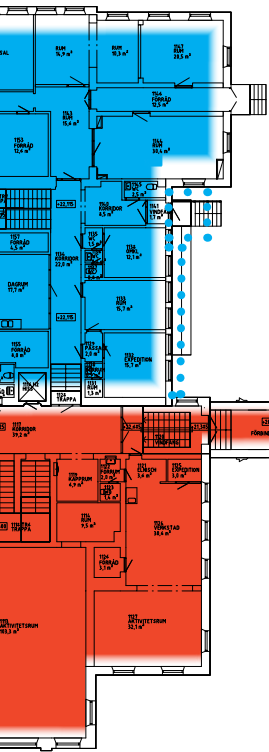
PLAN 1

FJÄRDE AVDELNINGEN

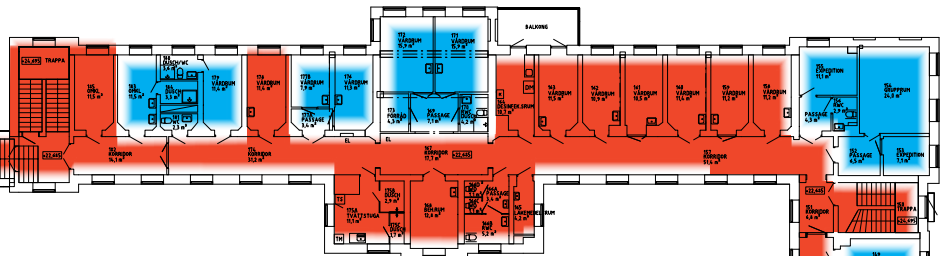
FEMTE AVDELNINGEN

SJÄTTE AVDELNINGEN

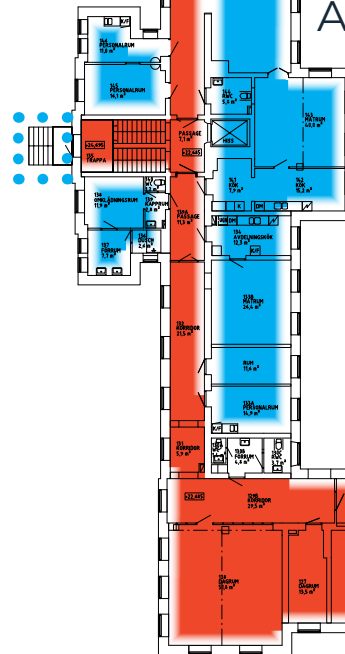




FÖRSTA AVDELNINGEN



ANDRA AVDELNINGEN



TREDJE AVDELNINGEN

LEGEND

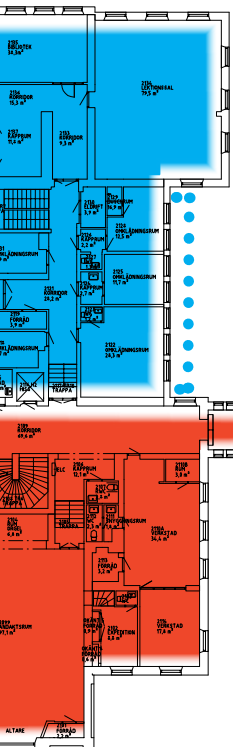
- Entré- och/eller fasad parti av lägre känslighet p.g.a. tidigare ändringar.

Ytor med delvis brutna rums-samband. Här kan det var lämpligt att utreda åtgärder som kräver en förändrad planlösning.

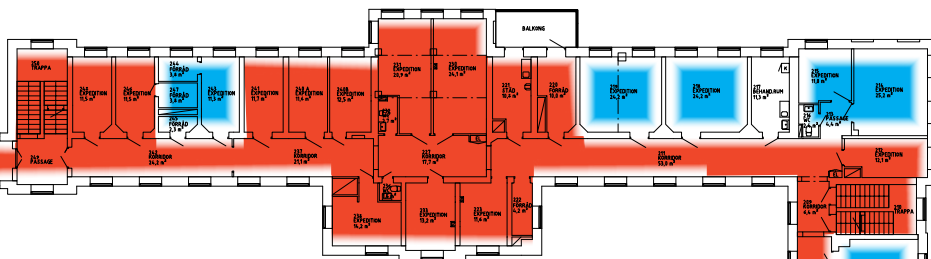
Rumssamband och korridorer som är av högt kulturhistoriskt värde.

PLAN 2

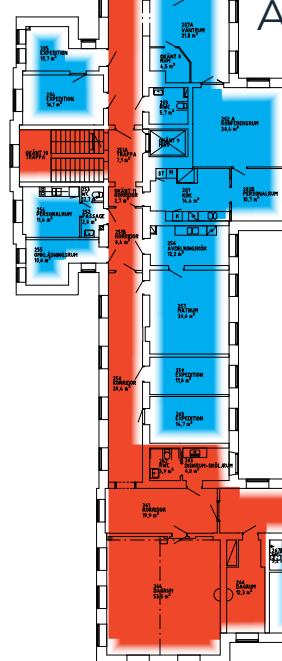




FÖRSTA AVDELNINGEN



ANDRA AVDELNINGEN



TREDJE AVDELNINGEN

LEGEND

- Entré- och/eller fasad parti av lägre känslighet p.g.a. tidigare ändringar.



Ytor med delvis brutna rums-samband. Här kan det var lämpligt att utreda åtgärder som kräver en förändrar planlösning.



Rumssamband och korridorer som är av högt kulturhistoriskt värde.

4

Råd & rekommendationer

Övergripande

Hela området utgör ett särskilt värdefullt bebyggelseområde enligt PBL 8:13 som inte får förvanskas. Detta innebär en utökad lovplikt samt att antikvariskt stöd kan behövas vid hantering av byggnaden. De ingående elementen: parken, topografi, vegetation, byggnader, skulptur, hårdgjord yta av natursten, damm, träd och paviljong i trä utgör alla tillsammans värdefulla delar av landskapsbilden som ska bevaras och vidmakthållas vid förändring av hospitalets funktion och användning. Inom hela området gäller att byggnader inte får rivas samt att ändring av en byggnad inte får förvanska dess karaktär eller anpassning till omgivningen.

Fastigheten bör hållas som en samlad fastighet. Detta för att säkerställa ett för hela byggnadens gemensamt underhåll. I och med byggnadens enhetlighet är det viktigt att renoverings- och underhållsåtgärder utförs vid ett och samma tillfälle av en och samma utförare. Detta för att inte olikheter ska uppstå mellan hospitalets olika byggnadskroppar i fråga om uttryck och karaktär.

Utemiljö

Ulleråkers hospitals parkmiljö utgör en integrerad del av anläggningens kulturhistoriska värde. Den bevarade planstrukturen, synlig framför allt i park och vägnät illustrerar den vårdideologi som präglade sjukhusets verksamhet under det sena 1800-talet och tidiga 1900-talet. Trots detta finns en viss tålighet för återställande och kompletterande åtgärder, särskilt där historiska förlagor finns. Nedan följer övergripande råd och rekommendationer för hur utemiljön bör hanteras vid framtida arbeten:

- *Bevara parkens övergripande planstruktur, då den tydliggör sambandet mellan byggnader och landskap samt speglar historiska vårdprinciper.*
- *Visa särskild hänsyn till den bevarade paviljongen vid den före detta södra rastgården – endast underhållsåtgärder bör tillåtas.*
- *Undvik avverkning av äldre/ursprungliga träd och förändringar i historiska planteringar så långt det är möjligt, då dessa är viktiga för miljöns autenticitet och tidsdjup.*
- *Hela landskapsrummet mellan Ulleråkersvägen och Fyrisån bör skyddas från åtgärder som bryter upp befintliga strukturer eller försvårar miljöns läsbarhet. Parkmiljön mellan hospitalet och Fyrisån är särskilt känslig för ingrepp.*
- *Ny bebyggelse kan övervägas på platser där byggnader tidigare funnits, framför allt på byggnadens västra sida. Detta förutsatt att en sådan begränsas så att den inte konkurrerar med befintlig bebyggelse och placeras varsamt.*
- *Uppförande av nya paviljongbyggnader är möjligt och kan med fördel baseras på historiska förlagor, såsom den bevarade paviljongen i söder.*
- *Äldre parkstrukturer kan med fördel återskapas, såsom igenvuxna gångvägar, öppna ytor eller hårdgjorda platser.*

Exteriör

Ulleråkers Hospitals exteriöra byggnadsdelar är en av de mest värdebärande delarna av miljön och präglas av välbevarad arkitektur, byggnadsvolym och ursprungliga material. Åtgärder som påverkar dessa delar måste hanteras med stor varsamhet. Samtidigt finns en viss tålig-
het i delar som tidigare förändrats, särskilt sådana som förändrats från och med 1957 års ombyggnadsarbeten. Nedan följer övergripande råd och rekommendationer för hur exteriören bör hanteras vid framtida arbeten:

- Byggnadens volym, symmetri och nyklassicistiska formspråk bör bevaras i sin helhet.
- Undvik ingrepp i ursprungliga/äldre material.
- Alla åtgärder ska utgå från ett helhetsperspektiv, även om de endast berör enskilda delar med lägre känslighet.
- Tillgänglighetsanpassningar bör i första hand placeras i redan förändrade delar, exempelvis entréer som förvanskats efter år 1957.
- Skyltning bör hållas diskret och anpassas till miljöns karaktär, då området är känsligt för störande element som ovarsam skyltning för exempelvis verksamheter.
- Nya tekniska installationer (t.ex. ventilationsgaller, ledningsdragningsar) bör integreras i befintliga strukturer och undvika synliga placeringar på fasad.

- Fasadens färgsättning bör vara ljus likt ursprungt utförande.
- Återställande av tidigare förvanskade delar är positivt, särskilt om det sker med historiskt korrekta material och metoder.
- Entrépartier med dåligt anpassade tillägg (t.ex. skärmtak, moderna dörrblad) kan vara lämpliga för omgestaltning eller återställning.
- Tydligt avgränsade fasadpartier med lägre kulturhistoriskt värde kan i vissa fall användas för diskreta tillägg, men alltid med antikvarisk medverkan.

Interiör

Hospitalets interiöra delar är centrala för byggnadens kulturhistoriska värde. Planlösningen, fast inredning, byggnadsdetaljer och ursprungliga ytskikt speglar den vårdideologi som präglade verksamheten från slutet av 1800-talet till början av 1900-talet. Trots interiöernas generellt höga känslighet och höga värden finns en viss tålig-
het för förändringar i delar som redan har förvanskats, särskilt i den södra ytterflygelns övre plan. Dock måste alla ingrepp genomföras med stor varsamhet och respekt för byggnadens historiska karaktär. Nedan följer övergripande råd och rekommendationer för hur interiören bör hanteras vid framtida arbeten:

- Bevara den ursprungliga planlösningen, då den tydligt illustrerar mentalsjukvårdens historiska funktion och patienternas villkor. Fokus bör vara på att behålla korrido-

ernas placering och indelning.

- Visa särskild hänsyn till Gode Herdens kapell, där inga ingrepp bör göras överhuvudtaget.
- Interiören har generellt en hög andel ursprungliga byggnadsdelar, såsom snickerier, stuckatur, stenlagda golv, armaturer och strömbrytare, vilket innebär att stor varsamhet krävs vid alla typer av ingrepp, oavsett omfattning eller placering. Dessa bör bevaras så långt det går.
- Var uppmärksam på dolda ursprungliga ytskikt, exempelvis äldre golv under plastmattor eller ytskikt bakom senare tillägg.
- Många dörrar är sannolikt ursprungliga, även om de kan ha förvanskats med skivmaterial som påförts som moderniseringsåtgärder under 1900-talet – dessa bör restaureras snarare än bytas ut.
- Större tekniska åtgärder, såsom installation av hisschakt eller ventilationssystem, bör utföras med största möjliga hänsyn till befintliga strukturer och material och på platser där större förändringar redan skett.
- Alla ingrepp, även i delar med lägre känslighet, ska ske med varsamhet och antikvarisk medverkan.
- Varje åtgärd bör bedömas från fall till fall och utredas i samråd med antikvarisk expertis.

Kontakt

Helena Wärnhjelm, bebyggelseantikvarie
helena.warnhjelm@wsp.com
T 010-722 87 13

Kulturmiljögruppen
WSP Sverige AB
Arenavägen 7
121 88 Stockholm-Globen
T 010-722 50 00

WSP är ett av världens ledande analys- och teknikkonsultföretag. Kulturmiljökompetensen på WSP är bred, våra cirka 15 medarbetare finns över hela landet och har starka kompetenser som byggnadsantikvarier, arkitekturhistoriker, konstvetare, arkeologer och samhällsplanerare. Tillsammans ser vi till att WSP kan försörja myndigheter, allmänheten, företag, exploatörer och privatpersoner med tydliga underlag och utredningar, efter de senaste rönen inom kulturmiljöfältet.

www.wsp.com

