

PM/Förstudie kulturmiljö

Edshammar 9:1, Vattholma





Innehållsförteckning	
Inledning	3
Bakgrund.....	3
Utredningsområdet	3
Kortfattad historik.....	3
Lagstiftning och gällande planer.....	5
Riksintressen för kulturmiljövården.....	5
Gamla Uppsala samt Fyrisåns och Björklingeåns dalgångar [C 30] (Björklinge, Bälinge, Gamla Uppsala, Lena, Tensta och Årentuna sn).....	5
Motivering.....	5
Uttryck för riksintresset.....	5
Regionalt kulturmiljöprogram	5
Odlingslandskapets bevarandeområden	6
Fornlämningar	6
Fornlämningar inom planområdet	6
Fornlämningar i närområdet.....	8
Historiska kartor.....	9
Ägodelning 1714	9
Avmätning skogsmark 1738.....	10
Laga skifte 1866.....	12
Ekonomiska kartan 1952 och historiskt ortofoto 1960.....	13
Kulturvården	14
Agrar markorganisation med rötter i 1700-talet	14
Historiskt vägnät.....	15
Förhistoriska lämningar	15
Fortsatt arbete	15
Käll- och litteraturförteckning.....	16



Inledning

Bakgrund

Uppdraget omfattar en kulturhistorisk förstudie över en del av fastigheten Edshammar 9:1 inför upprättande av detaljplan. Planläggningen syftar till att möjliggöra för omkring 140 bostäder i form av småhus och flerbostadshus, en ny förskola, gång- och cykelvägar, parkstråk samt nya anslutningsvägar till befintligt vägnät.

Förstudien utgör en inledande kartläggning av planeringsförutsättningarna med hänsyn till kulturmiljövärden i området. Utredningen baseras på historiska kartstudier och övrigt underlagsmaterial med relevans för utredningsområdet. I förstudien ingår inte platsbesök. Bedömningen av kulturvärden inom planområdet är därför begränsat till befintligt underlagsmaterial.

Utredningsområdet

Den aktuella fastigheten utgör en del av den historiska utmarken som hört till Lenaberg. Marken ägs idag av Gustavianska stiftelsen vid Uppsala universitet och omfattar ca 12 ha. Planområdet ligger mellan Vattholma i norr och Stenby i sydväst. Västerut vidtar Fyrisåns vidsträckta öppna dalgång där den bördiga Uppsalaslätten breder ut sig. Slättens höga uppodlingsgrad ger upphov till vidsträckta vyer. Parallellt med ån löper Vattholmaåsen, en biås till Uppsalaåsen som ansluter till huvudåsen strax norr om Uppsala.

Naturgeografiskt hör området till östra Mellansveriges sprickdalsterräng som kännetecknas av omväxlande höglänta skogsklädda berg- och moränpartier och sedimentfyllda uppodlade lerslätter. I berggrunden finns stråk av malmförande bergarter och urkalksten som tillsammans med skogen och vattenkraften från Fyrisån utgjort basen för traktens tidiga järnhantering och stenindustri. Planområdet ligger relativt högt i landskapet och domineras idag av småkuperad skogsmark på blockrika moränjordar. Strax väster om planområdet går den gamla landsvägen mot Uppsala som i höjd med Stenby ansluter till en mindre brukningsväg genom skogsområdet mot Lenabergs kalkbrott.

Kortfattad historik

Fyrisåns dalgång utgör en förhistorisk centralbygd präglad av lång bosättnings- och brukningskontinuitet vilket återspeglas i rika fornlämningsmiljöer. Under bronsåldern utgjorde den centrala Uppsalaslätten ett stort fjärdssystem med inskjutande vikar och grunda vatten. I takt med landhöjningen frilades odlingsbara jordar och foderrika ängs- och våtmarker. Slättens bördiga jordar och det strategiska läget invid de förhistoriska färdvägarna utmed Fyrisån och rullstensåsarna som förband det inre av Uppland med Östersjökusten erbjöd goda ekonomiska och näringsmässiga förutsättningar som gynnade framväxten av en lokal aristokrati. Under järnålder – tidig medeltid framträder området som ett maktpolitiskt centrum med stor betydelse i det begynnande svenska rikets framväxt.

I dalgången väster om området ligger Lena kyrka från 1300-talet med kyrkbyn Lenaberg strategiskt beläget på Vattholmaåsen. Lena omnämns i de skriftliga källorna 1296 (*in Lenum*). Namnet har betydelsen 'slutning, backe' och syftar troligen på läget på åsen. Fyrisån som löper genom Vattholma utgör en viktig livsnerv för traktens utveckling. Åns strömmar och fall nyttjades tidigt för att driva industriella näringar i form av kvarndrift och järnhantering. Trakten kring Vattholma ingår i Dannemora bergsbruksområde som har medeltida anor. Bergslagen omfattade bergen Dannemora berg, Hökhuvud berg och Lenaberg. Det är oklart hur det uppländska medeltida bergsbruket var organiserat med troligen kom kungamakten och frälset tidigt att kontrollera verksamheten.

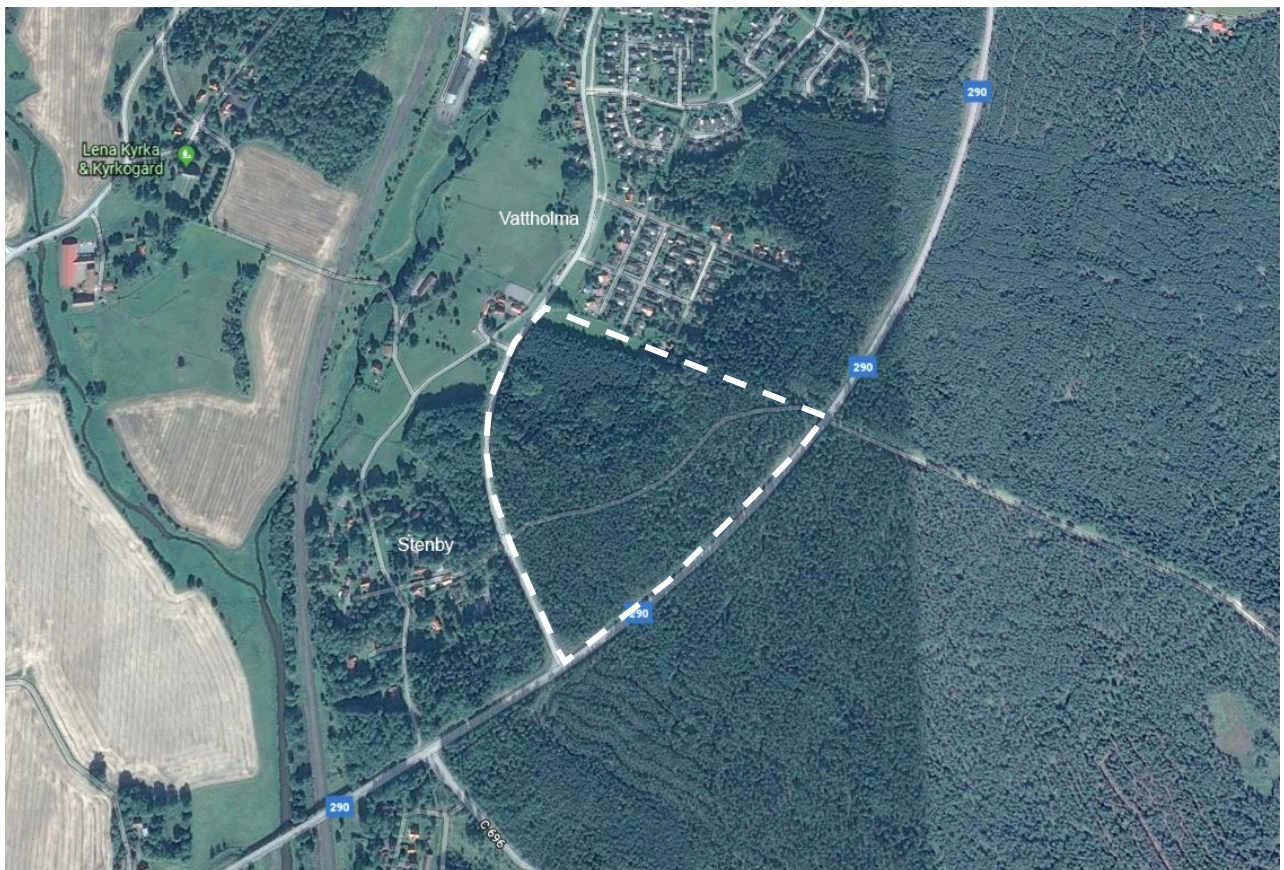
Vattholmas äldsta del är framväxt kring Vattholma bruk där ett kronobruk etablerades på 1500-talet. Vid Vattholma anlades också ett mässingsbruk under perioden. Huvuddelen av järnmalm bröts i Dannemora men malm hämtades även från gruvor i Lena socken. Från 1850-talet bröts järnmalm i större skala i Lenabergs och Stenby gruvor belägna söder om Stenby.

Med industrialismens genombrott under 1800-talet kom järnvägen att revolutionera transportsystemet med nya förutsättningar för industriell utveckling, handel och avsättning av produkter. Till Vattholma anslöt Uppsala–Gävle järnväg som öppnades för trafik 1874. I anslutning till järnvägsstationen utvecklades med tiden ett mindre samhälle. Stångjärnsframställningen lades ned i början av 1900-talet och driften lades om till manufaktursmide, mekanisk verkstad, snickeri och gjuteri. Den nyare delen av Vattholma ligger öster om bruket och består i huvudsak av radhus- och villabebyggelse från 1970- och 1980-talet.

Lenabergs urkalkstensstråk kom att brytas redan under medeltid. Marmor från Vattholmatrakten användes vid medeltiden slut till skulpturala arbeten i Uppsala domkyrka och till restaureringen av domkyrkan i slutet av 1800-talet. Stenen har även använts i S:t Pers kyrka i Uppsala och i Gamla Uppsala kyrka. Kalksten var också en viktig beståndsdel i järnframställningen och tillsattes för att få slaggen mer lättflytande. Från 1860-talet koncentrerades kalkstensbrytningen i Vattholmaområdet till Lenabergsbrotten belägna sydöst om Vattholma. I Lenabergs kalkstensbrott bedrevs industriell brytning mellan 1860 och 1937. Under denna period bröts kalkstenen huvudsakligen till bränning och malning.

I början av 1900-talet arrenderades brottet av Lenabergs kalkbruk AB, som hade ett 20-tal anställda. Mellan åren övertogs arrendet av 1918–37 Skutskärs sulfatfabrik och varefter driften upphörde. Den totala brutna volymen uppgår troligen till omkring en miljon ton. Kalkstenen fraktades från kalkbrotten ner till brännugnar vid Stenby på en linbana som byggdes 1907. Kalkugnarna låg intill järnvägen mellan Uppsala och Gävle med en anslutande hållplats för tåget.

Söder om Vattholma ligger Stenby fd gruvsamhälle som växte fram under senare delen av 1800-talet i anslutning till gruvsdriften och kalkindustrin. I samhället finns äldre gruvarbetarbostäder samlade utmed den gamla landsvägen.



Lagstiftning och gällande planer

Riksintressen för kulturmiljövården

En mindre del av planområdet i väster ligger inom riksintresse för kulturmiljövården: Gamla Uppsala samt Fyrisåns och Björklingeåns dalgångar, [C 30]. Riksintresseområdet omfattar kärnområdet för det gamla folklandet Tiundaland och utgör en centralbygd av stor betydelse för rikets historia med kontinuitet sedan bronsålder. Riksintresseområdet består av följande motiv och fysiska uttryck.

Gamla Uppsala samt Fyrisåns och Björklingeåns dalgångar [C 30] (Björklinge, Bälinge, Gamla Uppsala, Lena, Tensta och Ärentuna sn)

Motivering

Centralbygd av stor betydelse för rikets historia med kontinuitet sedan bronsåldern och med politiskt centrum under forn- och medeltid med kultplats, kungsgård och Sveriges första ärkebiskopssäte. Miljön återspeglar en successiv kolonisation av området, där landhöjningen styr val av platser för de förhistoriska centrumbildningarna och flytten av centralplatsen vid Gamla Uppsala till Uppsala. (*Fornlämningsmiljö, kommunikationsmiljö, odlingslandskap, herrgårdslandskap*)

Uttryck för riksintresset

Omfattande bestånd av skärvstenshögar och boplatslämningar från bronsåldern belägna invid dåtidens strandlinje genom Björklinge, Ärentuna, Lena och Tensta socknar. Bronsåldersgravfält med hällkista vid Dragby samt gravfält i Lena, Tensta och Ärentuna socknar som uppvisar kontinuitet från bronsålder till äldre järnålder. Äldre järnåldersgravfält med resta stenar och offerkälla vid Gödåker. Yngre järnåldersgravfält med inslag av monumentala högar utmed Uppsalaåsen i Björklinge och Vattholmaåsen i Lena, båtgravfältet vid Valsgårde.

Kommunikationslämningar utmed åsarna och åarna i form av hålvägssystem och flera vadställen med runstenar och högar, t.ex. vid Storvad och kung Skutes hög i Lövstalöt. Gamla Uppsala med kungshögar och gravfält från järnåldern, lämningar av kungsgård och tidigmedeltida domkyrka samt senare sockencentrum. De visuella sambanden mellan fornlämningsområden, Uppsala högar och Gamla Uppsala kyrka samt vyer in mot Uppsala stad och symboliska landmärken som slott, domkyrka och Carolina Redviva. Björklinge, Lena, Tensta och Ärentuna medeltida kyrkor med anknytning till stormannaätter och tillhörande administrativa sockencentrum. Det medeltida Salstagodset med 1600-talsslott och omgivande herrgårdslandskap. Den raka 1600-talsvägen från Uppsala med stenalvsbro och gästgivaregård i Högsta samt med Björklinge kyrka som fond. Byar med radbystruktur.

Protoindustriella miljöer knutna till odlingslandskapets åar och dess vattenkraft, som kvarnar, sågar och småindustrier av olika slag vid Ekeby, Rosta och Järsta samt Vattholma bruksmiljö med byggnader från 1700- och 1800-talen. Det öppna odlingslandskapet som omges av en skogsridå.

Regionalt kulturmiljöprogram

En mindre del av planområdet i väster inom regionalt intresse för kulturmiljövård: Björklingeåns och Fyrisåns dalgångar, U21.

Odlingslandskapets bevarandeområden

En mindre del av planområdet i väster ligger inom odlingslandskapets bevarandeområden: Fyrisåns dalgång, BP.80.13.

Fornlämningar



Fornlämningar inom planområdet

Inom planområdet finns följande registrerade fornlämningar. Uppgifter hämtade ur fornlämningsregistret:

Lena 79:1 Skärvestenshög

Lämningstyp: Skärvestenshög

Beskrivning av lämning: Skärvestenshög, 7 m diam och 0,7 m h. Övertorvad med i ytan fläckvis skörbränd sten 0,01-0,1 m st. Vid S kanten odlingssten. Beväxt med ett 10-tal små aspar och 2 rönnbuskar. Odlat intill kanterna i NÖ-Ö-SÖ. Beskrivningen är inte kvalitetssäkrad.

Lena 538 Lägenhetsbebyggelse

Lämningstyp: Lägenhetsbebyggelse, typ: backstuga, uppgift om lämning, ej bekräftad i fält

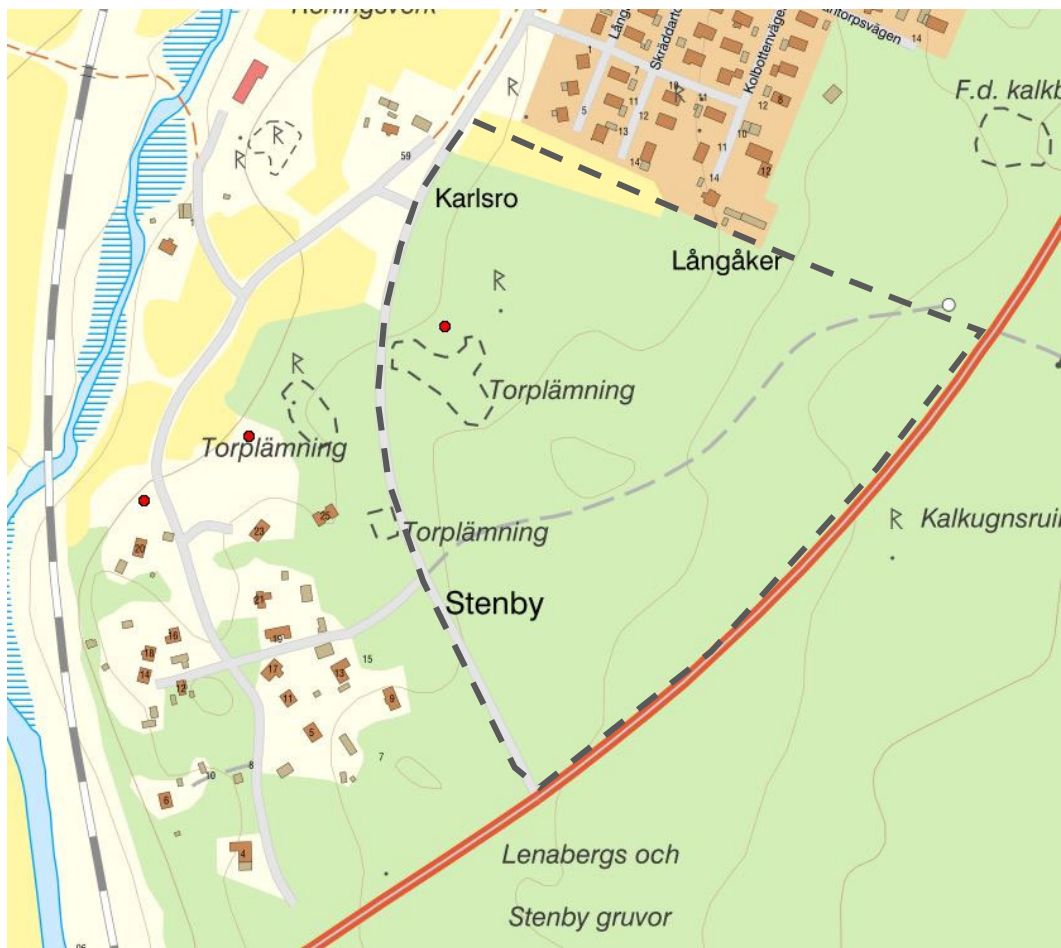
Beskrivning av lämning: Backstuga, uppgift om. Enligt kartuppgifter från 1859 och 1866 fanns då på platsen en backstuga. Några säkra spår av denna påträffades inte under inventeringen.

Lena 573 Lägenhetsbebyggelse

Lämningstyp: Lägenhetsbebyggelse, typ: backstuga, antal 4

Beskrivning av lämning: Område med backstugor, 95 x 35-50 m (NV-SÖ) På området är totalt minst 1 husgrund med spisröse, 1 husgrund med spisröse och källargrop, 1 källargrund, minst 1 övrig husgrund, 1 stenmur samt minst 1 röjningsröse. Lämningarna i den NV delen ger ett yngre intryck än övriga på området.

Häradskartan från 1859 visar 4 backstugor på området, lagaskifteskartan 1866 visar lika många. Området är utvidgat mot NÖ för att omfatta alla dessa lämningar, men på grund av tät vegetation har detta delområde inte tillfredsställande kunnat besiktigas. Belägg som soldattorp från 1714 motiverar status som fast fornlämning för hela området, även om vissa lämningar sannolikt är yngre.



Karta över planområdet med möjlig torplämning enligt skog- och historias inventering. Bildkälla: <https://ext-geoportal.lansstyrelsen.se/>

Enligt skog- och historias inventering kan ytterligare lägenhetsbebyggelse finnas inom planområdet. På platsen fanns ett torp enligt historiska kartor från 1714, 1738 och 1866.



Karta över omgivningen kring planområdet. Bildkälla: <https://app.raa.se/open/fornsok/>

Fornlämningar i närområdet

Strax väster om planområdet finns ytterligare registrerade torplämningar (Lena 616, Lena 539) samt en husgrund (Lena 800) söder om vägmötet mellan väg 290 och Malmvågsvägen. Intill en av torplämningarna (Lena 539) finns lämningar efter en hägnad och en färdväg.

I närområdet finns även ett flertal lämningar som hör samman med platsens långa tradition av järnhantering och kalkstensbrytning. Söder om Stenby ligger Lenabergs och Stenby gruvor (Lena 80:1). Gruvområdet omfattar Jungfrugruvan, Stenbygruvan, Lenabergs storgruva och Skogsgruvan och sträcker sig i ett ca 500 m långt stråk i nordvästlig–sydöstlig riktning. Brytningen skedde i två perioder 1852-66 och 1871-77. I ägogränsen i anslutning till gruvområdet finns ett gränsmärke i form av ett femstenarör (Lena 529). !

Intill gruvområdet finns lämningar efter kalkframställningen i form kalkugnar och husgrunder efter industribyggnader (Lena 81:1). Till området anslöt en f d linbana från Lenabergs kalkbrott. Lenabergsbrotten omfattar ett flertal större och mindre brott i skogsområdets västra delar (Lena 571, Lena 560-562, Lena 557, Lena 555 och Lena 277:1).

I anslutning till Stenby finns en fyndplats för 2 skafthålsyxor (Lena 328:1) och en fyndplats för bronsyxor, (Lena 82:1). Vid torplämningen nordöst om Stenby (Lena 539) finns en grav i form av en stensättning (Lena 569) som överlagras av en stenmur.

Lösfyndet och stensättningen visar tillsammans med skärvstenshögen inom planområdet (Lena 79:1) på förhistorisk aktivitet i området. Höglänta moränhöjder och åsbildningar i anslutning till de forna stränderna erbjöd under förhistorisk tid lämpliga lägen för bosättningar. Med tanke på fastighetens läge i nära anslutning till Fyrisån och den omgivande fornlämningsbilden kan hittills oregistrerade fornlämningar eventuellt påträffas i området.

Historiska kartor

Ägodelning 1714

På ägodelningskartan från 1700-talets början syns kyrkbyn centralt placerad på åsen med omgivande inägomarker. Kyrkbyn omfattade Backa, Lenaberg, Klockargården och Prästgården som låg samlade runt Lena kyrka. Utmarken sträckte sig öster om byn. I kartbeskrivningen noteras att skogen till stor del bestod av ung skog och stenig mark då den "åhrlig mycket nötas" av träkolning för järnbruket och kalkbrännande. Skog till stängsel, vedbrand och mulbete fanns till nödtorften. I den södra delen av utmarken sträckte sig landsvägen mot Uppsala. På utmarken i anslutning till Fyrisån låg ett torp med tillhörande små åkeravretar. I nordväst inom det aktuella planområdet låg ett soldattorp placerat i utkanten av odlingsmarken. I anslutning till landsvägen låg två små åkeravretar (nr 30) som beskrivs som öde och obrukade.



Ägodelningskarta 1714.



Ägodelningskarta 1714 med planområdet markerat. Inom området låg ett soldattorpet.

Avmätning skogsmark 1738

På 1730-talet genomfördes en ägodelning av markerna mellan jordägarna i byn. I skogsmarken tilldelades Kungl. Academiehemmanen den södra lotten, Prästgården den mellersta och frälsehemmanet den norra lotten. Hagmarken som sträckte sig öster om landsvägen indelades i tre lotter som tilldelades jordägarna enligt samma princip. Vid denna tid har två torp tillkommit i anslutning till de tidigare obrukade åkervretarna på vardera sida om landsvägen. Soldattorpet från 1714 års karta ligger kvar på samma plats. Torpens småskaliga inägor omgavs av hägnader. Från landsvägen norr om soldattorpet sträckte sig en fägata där boskapen drevs till betet på utmarken.



Avmätning över skogsområdet från 1738. Skogs- och hagmarkerna indelades i lotter. Kungl. Academiehemmanen (nr 2, 4, 5) tilldelades de södra lotterna Prästgården (nr 3) de mellersta och frälsehemmanet (nr 1) de norra lotterna.

I västra delen av planområdet syns torpet med tillhörande odlingslotter och hagar. Norr om torpet sträckte sig en fägata mellan landvägen och utmarken.

Laga skifte 1866

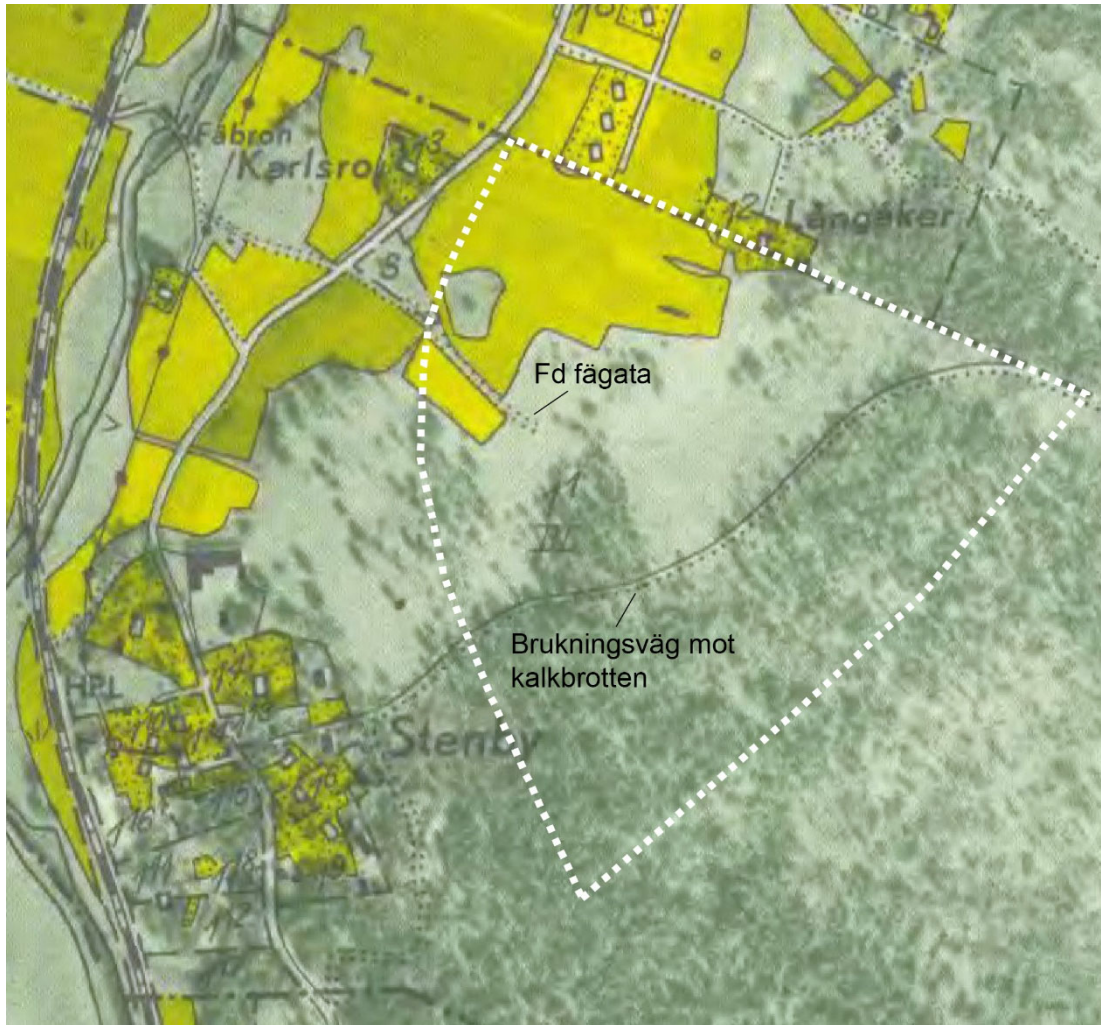
Laga skiftet på 1860-talet syftade till att rationalisera markanvändningen så att varje gård fick sina ägodelter mer samlade. Vid denna tid bedrevs kalkbrytning i industriell skala i Lenabergsbrotten. Vid Stenby har bebyggelse med koppling till kalk- och gruvdriften växt fram. Arbetarbostäder, bodar och uthus ligger oregelbundet grupperade i ett stråk utmed landvägen. Öster om landvägen finns fyra hus markerade på platsen för 1700-talets soldattorp med omgivande små täppor och hagar. Ytterligare ett hus finns markerat ett stycke längre österut. På häradsekonomiska kartan från 1859–63 benämns husen som backstugor. Intill landvägen nordväst om backstugorna fanns en svinvall som nyttjades samfällt av gårdarna. På utmarken har kärmarker markerats (gröna ytor) lämpliga för slätter- och betesdrift.



På laga skifteskartan från 1866 syns fyra hus på platsen för 1700-talets soldattorp. Med ytterligare ett hus avskilt beläget längre österut. På häradsekonomiska kartan från 1859–63 benämns husen som backstugor. Invid landsvägen låg en samfällt nyttjad svinvall.

Ekonomiska kartan 1952 och historiskt ortofoto 1960

På den ekonomiska kartan från 1950-talet har lägenhetsbebyggelsen försvunnit. Endast en mindre bod finns markerad i skogsområdet strax väster om planområdet. Rester av de gamla torpodlingarna finns dock kvar, liksom 1700-talets fägata som sträcker sig från landsvägen. Från Stenby slingrar sig en brukningsväg österut genom skogsområdet som därefter följer fastighetsgränsen mot prästgården och leder vidare mot kalkbrotten. I kartan framträder de nedlagda jordbruksmarkerna som tidigare hört till torpen som ljusa öppna partier i skogsmarken. Troligen utgör skogsområdet norr om brukningsvägen betade hagmarker. I ortofotot från 1960 syns de trädbärande hagmarkerna i området.



På 1950-talet har brukningsvägen mot kalkbrotten tillkommit. Den tidigare bebyggelsen inom planområdet har vid denna tid försvunnit. Rester av de tidigare torpodlingarna. De delar som lagts ned framträder som ljusa ytor i kartbilden och ingår i hagmarker.



På ortofotot från 1960 framträder ännu den f d fägatan som löper mellan åkrarna ut mot de trädklädda hagmarkerna.

Kulturvärden

Agrar markorganisation med rötter i 1700-talet

Kartstudien visar att fastigheten tidigare varit bebyggd med lägenhetsbebyggelse med tillhörande småskaliga odlingstäppor och hagmarker. Torpen låg karaktäristiskt placerade i marginella lägen i anslutning till landsvägen och på utmarken i utkanten av de centrala odlingsmarkerna. Inom planområdet låg vid 1700-talets början ett soldattorp (Lena 573) som vid tiden för laga skiftet på 1860-talet bebyggts med fyra backstugor. Ytterligare en backstuga låg ett stycke längre österut (Lena 538). Enligt fornlämningsregistret har området kring det f d soldattorpet på grund av tät vegetation inte tillfredsställande kunnat besiktigas. Det kan därför tänkas att det i anslutning till bebyggelselägena kan finnas agrarhistoriska lämningar i form av exempelvis tidigare odlingar, röjningsanläggningar och hägnader som vittar om den historiska markorganisationen.



Historiskt vägnät

Det f d soldattorpets infart följde fägatan med koppling till landsvägen. Den gamla landsvägen har till stor del bevarat sin äldre sträckning. Idag går Malmvågsvägen mellan landsvägen och det tidigare torpet. Det är därför oklart 1700-talets gamla fägata raderats ut eller om rester av den kan finnas kvar. Till den äldre vägstrukturen hör också brukningsvägen mot kalkstensbrotten.

Förhistoriska lämningar

Förutom torplämningar finns en skärvstenshög (Lena 79:1) inom planområdet. Enligt fornlämningsregistret ligger skärvstenhögen på svagt sluttande moränmark invid f d odlade ytor med odlingssten.

Fortsatt arbete

Kvarvarande spår och strukturer som återspeglar de kulturhistoriska sammanhangen och som är betydelsefulla för förståelsen och läsbarheten av platsens historia bör särskilt uppmärksammas i den fortsatta planeringen.

I det fortsatta arbetet med detaljplanen bör en fördjupad kulturmiljöanalys tas fram för att bör belysa eventuell påverkan på riksintresse för kulturmiljövården, kartlägga värdebärande karaktärsdrag, samband och strukturer av betydelse för platsens historiska läsbarhet, vilka förändringar de tål och hur värdena kan tillvaratas och utvecklas. En arkeologisk utredning bör genomföras för att fastställa förekomsten av fornlämningar inom området.



Käll- och litteraturförteckning

Ferm, O, Rahmqvist, S. & Westin, G. T., 1982. *Det medeltida Sverige. 1 Uppland, Tiundaland. Bälinge, Norunda, Rasbo*. Stockholm

Hållans Stenholm A-M. 2014. *Medeltid i Uppsala län – uppdragsarkeologisk kunskapsöversikt 2013*. Länsstyrelsen Uppsala län Länsstyrelsens meddelandeserie, 2014:07. Kulturmiljöenheten.

Riksantikvarieämbetet, 1996. *Natursten i byggnader Uppsala, Västmanlands och Örebro län*.

Uppsala kommun, 2006. *Översiktsplan. Ortsfördjupning – Vattholma*.

Wik, N-G. Michael B. Stephens, M. B & Sundberg, A. 2006. *Malmer, industriella mineral och bergarter i Uppsala län. Ores, industrial minerals and rocks in the county of Uppsala*. Rapporter och meddelanden 124. Sveriges geologiska undersökning.

Historiska kartor, LMV:

Ekonomiska kartan 1952, J133-12i1b54

Häradsekonomiska kartan 1859-63 J112-92-22

Laga skifte 1866, Lenaberg nr 1-4, B40-15:4

Ägodelning 1714, Lenaberg nr 1-4, B40-15:1

Geometrisk delination utaf Lehnabergs skogsmark 1738, Lenaberg nr 1-4, B40-15:2.

<https://app.raa.se/open/fornsok/>

<https://ext-geoportal.lansstyrelsen.se/standard/>

Bjerking AB

Therese Fast, kulturgeograf
Telefon 46102118208
therese.fast@bjerking.se