



Arkeologisk utredning vid

# Vattholma

Arkeologisk utredning av L1940:7279, L1940:5337 m.fl.,  
inom fastigheten Edshammar 9:1, Lena socken,  
Uppsala kommun, Uppsala län.

*Göran Wertwein*



Arkeologisk utredning vid

# Vattholma

Arkeologisk utredning av L1940:7279, L1940:5337 m.fl.,  
inom fastigheten Edshammar 9:1, Lena socken,  
Uppsala kommun, Uppsala län.



© Arkeologistik AB  
Redaktionell bearbetning: Göran Wertwein

Upphovsrätt, om inget annat anges, enligt Creative  
Commons licens CC BY. Villkor finns tillgänglig på  
<http://creativecommons.org/licenses/by/4.0/deed sv>

Fastighetskartan: © Lantmäteriet MEDGIV-2020-8-  
05762. Terrängkartan, samt GSD-Översiktskartan:  
Lantmäteriet (CC0)

---

Stockholm 2020

*Omslagsbild: Schaktning inom objekt 11. Foto Arkeologistik.*

## Innehåll

Sammanfattning	7
Bakgrund	7
Kulturmiljö	7
Syfte och metod	8
Resultat	8
<i>Kartering, historiska kartor och rektifiering</i>	8
<i>Schaktning och gropar</i>	11
Summering och utvärdering	12
Referenser	14
Litteratur	14
Administrativa uppgifter	14
Bilagor	15
<i>Bilaga 1. Planer</i>	15
<i>Bilaga 2. Schakt- och provgropstabell</i>	19
<i>Bilaga 3. Rektifierade kartor och karterade lämningar</i>	21

## Figurförteckning

Figur 1. Läget för utredningen markerat på Terrängkartan, skala 1:40 000.	6
Figur 2. Utredningsområdet och lämningar markerade på Fastighetskartan, skala 1:10 000.	6
Figur 3. Berörda objekt på karta.	9
Figur 4. Muren obj G på foto.	10
Figur 5. Stenansamling obj F på foto.	10
Figur 6. Översikt obj 11.	11
Figur 7. Härd A1 inom obj 11.	11
Figur 8. Härd A2 inom läget för soldattorpet.	12

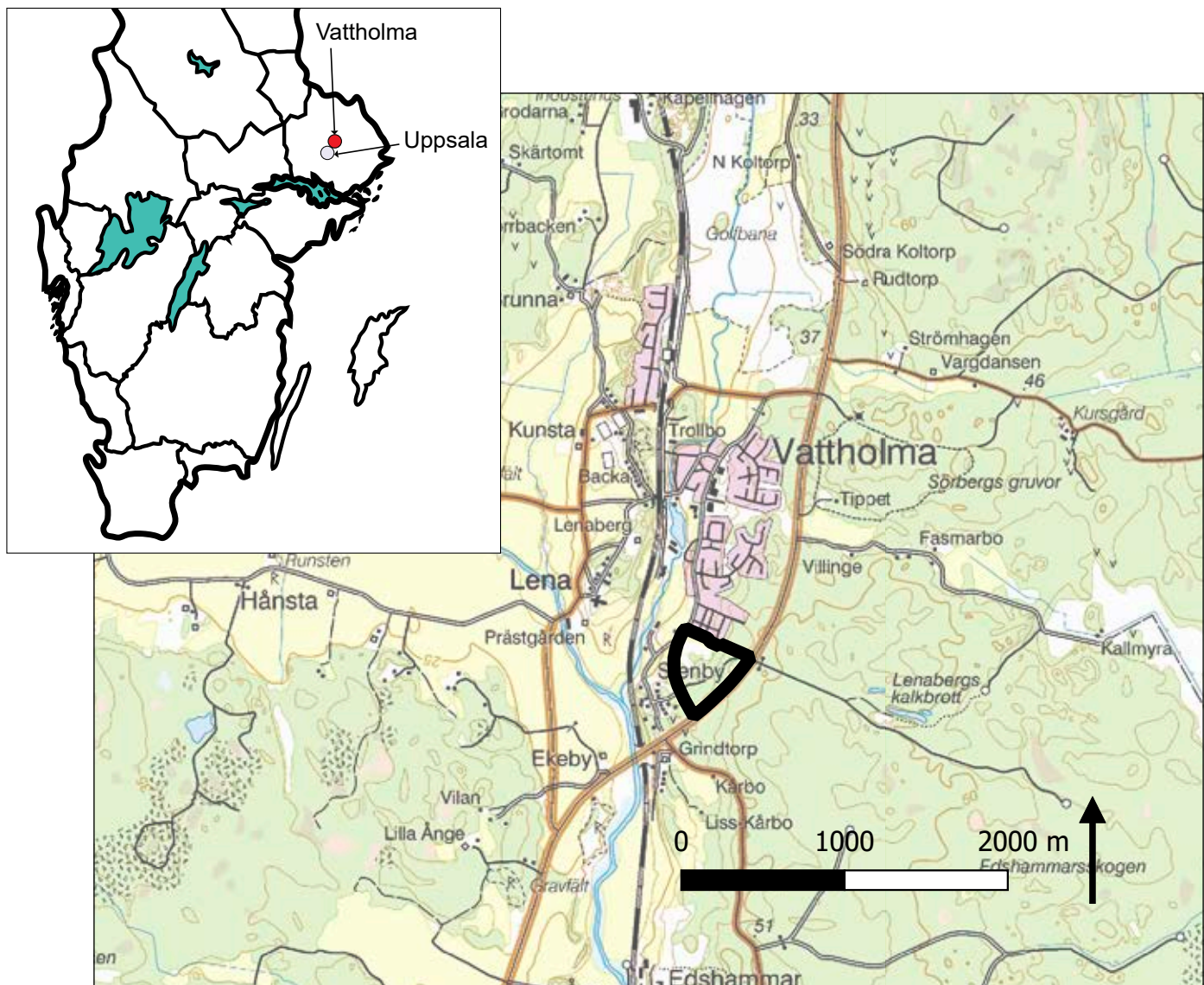


Fig 1. Läget för utredningen markerat med svart linje på Terrängkartan, skala 1:40 000.

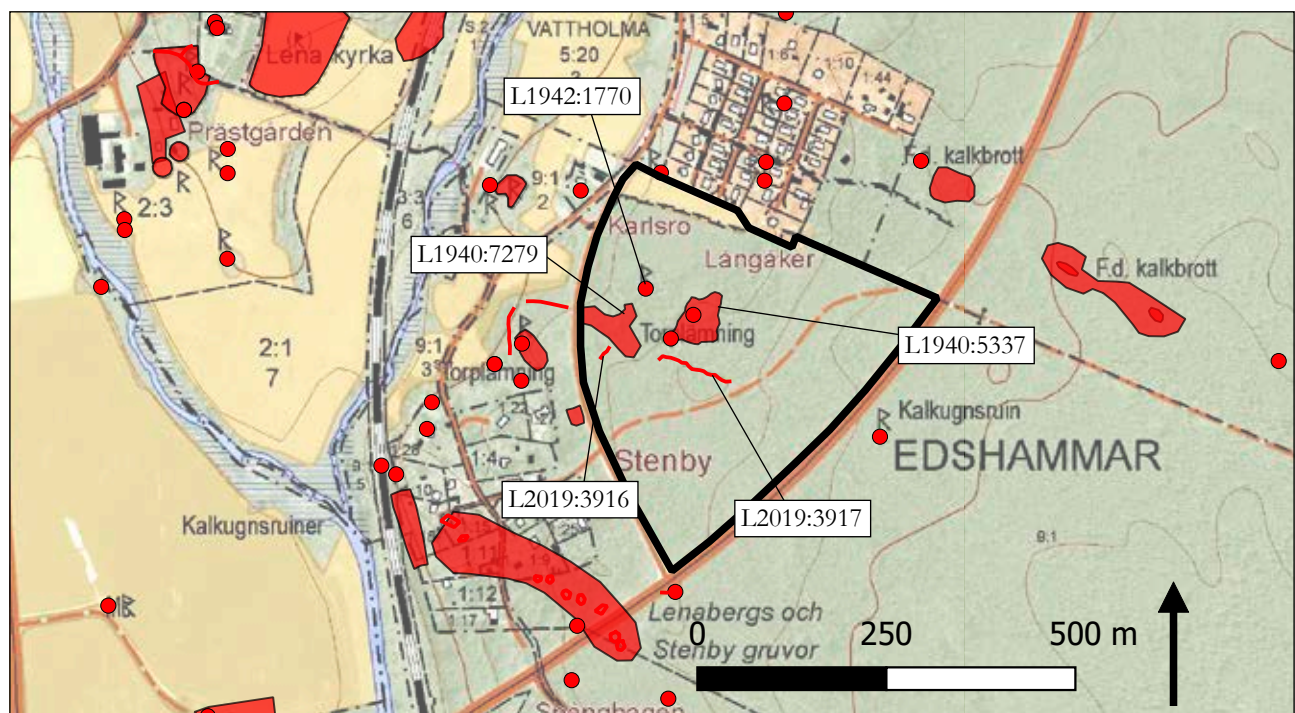


Fig 2. Utredningsområdet (svart linje) och de lämningar som var registrerade i Fornreg innan nu aktuell utredning markerade på Fastighetskartan, skala 1:10 000.

## Sammanfattning

Arkeologistik AB genomförde under några dagar i april, september till november 2020 en arkeologisk utredning inom fastigheten Edshammar 9:1 i Lena socken, Uppsala kommun, Uppsala län.

Uppdraget gick ut på att fastställa om fornlämning berördes inom två utpekade bopatslägen (obj 4, 11) och ett utifrån kartor känt läge för ett soldattorp samt att fastställa status på en terrassering (obj 3).

Utöver detta skulle tre bebyggelselägen karteras i avgränsande syfte och jämföras med historiskt kartmaterial (L1940:7279, L1940:5337, och obj 5/6 L2021:835/836). Även en tidigare känd skärvtenshö (L1942:1770) skulle karteras om.

**Resultat:** Bopatslägena kunde efter undersökning avskrivas men inom den ena påträffades en härd som tolkas vara en ensamliggande sk herdehärd. Dessa hör ofta till den äldre järnåldern och bedömdes som en fornlämning (L2021:811).

Terrassen visade sig efter undersökning vara av yngre datum och bedömdes som en övrig kulturhistorisk lämning (L2021:834).

Skärvtenshögen visade sig vara felmarkerad i Fornsök. Högens nya lokalisering visade sig efter inmätning och rektifiering ha en terrängmarkering på samma position på en karta från 1738 (sannolikt representerar denna högen).

Samtliga byggnader som fanns redovisade på historiska kartor inom lägena för L1940:5337 och L1940:7279 kunde identifieras vid karteringen. Utöver dessa kunde ytterligare några grunder och murar hittas. Den äldsta kartan som bebyggelselägena finns redovisade på är Häradskartan från 1859-63 vilket gör att de bedöms som fornlämningar. Husgrunden obj 6 (L2021:836) kunde inte återfinnas på någon av kartorna men då den var av yngre karaktär samt låg intill en befintlig bebyggelse bedömdes den som sentida och utgöra en övrig kulturhistorisk lämning. Vid kartrektifieringen kunde en urgrävning ses på en karta från 1866 nära källaren obj 5 (L2021:835). Möjligen representerar detta källaren, som bedöms vara en övrig kulturhistorisk lämning.

Utöver detta hittades ett flertal röjningsrösen vilka kunde knytas till den yngre kartgenerationens odlade mark. Detta gör att de bedöms som övriga kulturhistoriska lämningar.

## Bakgrund

Uppsala Akademiförvaltning arbetar med en detaljplan för en del av fastigheten Edshammar 9:1 och då flera lämningar är kända inom området samt att man vid en tidigare frivillig arkeologisk förstudie bl.a. pekat ut två möjliga bopatsytter (Wertwein 2020) ansåg Länsstyrelsen att en utredning behövde göras.

Länsstyrelsen beslutade att Arkeologistik AB skulle genomföra utredningen (beslutsdatum 2020-09-02, dnr 431-1290-2020. Denna genomfördes vid olika tillfällen under september-november 2020.

## Kulturmiljö

Utredningsområdet (UO) som generellt sluttar mot väster är beläget mellan ca 30-45 m.ö.h. Vegetationen utgörs av skogsmark och igenvuxen äldre odlingsmark.

Inom UO är flera lämningar redovisade i Fornsök. Det rör sig bl.a. om två lägenhetsbebyggelser från historisk tid (L1940:5337 och L1940:7279). Den första av dessa är bedömd som fornlämning medan den andra som möjlig fornlämning. I anslutning till L1940:7279 finns även en stenmur registrerad som övrig kulturhistorisk lämning (L2019:3916). Utöver dessa är en stensträng (L2019:3917) och en skärvtenshö (L1941:1770) kända. Vid den frivilliga förstudien, som genomfördes under mars 2020, kunde ytterligare en stensträng (L2021:837), en terrass (L2021:834), en färdväg (L2021:833), ett gränsmärke, en husgrund och en källare (L2021:835, 836) samt murrester (L2021:840) pekas ut inom området (se Wertwein 2020).

För en översiktlig beskrivning av fornlämningsbilden i närområdet hänvisas till förstudierapporten (Wertwein 2020).

## Syfte och metod

Syftet med utredningen var att kontrollera om fornlämningar berördes.

Förtydligande för rapporttexten: Samtliga objektsnummer (obj + siffra) som redovisas i text och på plan i denna rapport är samma som de som redovisats i den tidigare förstudierapporten (Wertwein 2020). Detta för att förenkla kopplingen mellan rapporterna. Lämningarna registreras även i Fornreg inom projekt i enlighet med Länsstyrelsens önskan och erhåller L-nummer (fig 9). Fortlöpande skrivs objekten som Obj X, L2021:XXX.

Objektsnr + bokstav (tex obj A) är nypåträffade och har tillkommit vid den nu genomförda utredningen.

### Objekt/lämningar som var föremål för aktuell utredning (fig 3)

Två möjliga *boplatsytor* (obj 4, 11) samt en *terrass* (obj 3, L2021:834) skulle kontrolleras genom schaktning och/eller provgrovsgrävning.

På äldre kartor (från 1714 och 1759) finns ett *soldattorpet* markerat. Torpets läge var svårt att fastställa utifrån kartorna, men efter rektifiering pekades en trolig yta ut. Länsstyrelsen gjorde bedömningen att maskinschakt skulle grävas på platsen för att kontrollera om lämningar finns kvar ovan/under markytan.

En kartering av bebyggelselämningarna *L1940:5337* och *L1940:7279* skulle genomföras med syfte att fånga deras respektive utbredning. Resultatet skulle sedan jämföras med den kartstudie som också ska göras. De historiska kartorna ska vid behov rektifieras. Kartstudien ska även, om möjligt, ligga till grund för bedömningen av den antikvariska statusen av bebyggelselägena samt för *källaren obj 5 (L2021:835)* och *husgrunden obj 6 (L2021:836)* som påträffades vid den tidigare förstudien. En ny inmätning av *skärvstenshögen L1942:1770* ska göras.

Vid inventeringen har påträffade objekt, grävda schakt och grovar mätts in med en RTK-GPS. Där skog fanns var tyvärr GPS:ens mätvärden sämre - på sin ställen var felmarginalen upp till ca 1 meter.

Översiktsbilder på miljö, schakt och anläggningar har fotograferats med digitalkamera. Schakten återfylldes efter utredningen.

## Resultat

### Kartering, historiska kartor och rektifiering

För en lista på granskade kartor hänvisas till referenserna i slutet av rapporten. Rektifierade kartor kan ses i bil 3.

**Soldattorpet** - Torpet finns första gången markerad som en hussymbol och med texten *Soldattorpet* på en karta från 1714. Därefter kan man på ytterligare kartor från 1738, 1759, 1866 på ungefär samma plats, se byggnader markerade. Även på Häradskartan finns en backstuga på ungefär samma läge. Dessa byggnader kan mycket väl vara samma byggnad eller läge som för soldattorpet.

På dessa kartor kan man se att torpläget var beläget i ej odlad mark, men på Ekonomiska kartan (1952) verkar det som att ytan för soldattorpet helt har odlats upp.

Utifrån rektifieringen bör torpet ha legat direkt söder om muren obj 8, som påträffades vid förstudien (fig 3). Karteringen har dock inte kunnat påvisa några synliga bebyggelselämningar på platsen. Muren obj 8 löpte ut med en idag delvis synlig bruksväg vilken har samma sträckning som en hägnadsgång/bruksväg som finns på kartor från 1700-talet till och med det ekonomiska kartbladet.

**Skärvstenshögen L1942:1770** - Skärvstenshögen är felinprickad i Fornsök varför den inte återfanns vid förstudien. Vid nu aktuell utredning kunde högen dock identifieras i ett annat terrängläge (fig 3). Det nya inmätta läget stämmer mycket väl överens med en markering på den historiska kartan från 1738. Även på kartan från 1759 syns en tydlig naturformation i samma läge.

**Husgrund och källare obj 5 (L2021:835) och 6 (L2021:836)** - Vid kartgenomgången kunde ingen byggnad påvisas vid läget för husgrunden, men nära läget för källargropen fanns dock vad som kan vara en urgrävning - möjligen för källaren (kartor från 1866 och 1867). Då husgrunden är av yngre karaktär görs bedömningen att den klassas som en övrig kulturhistorisk lämning och bör knytas till den existerande bebyggelsen direkt utanför UO i anslutning till grunden.



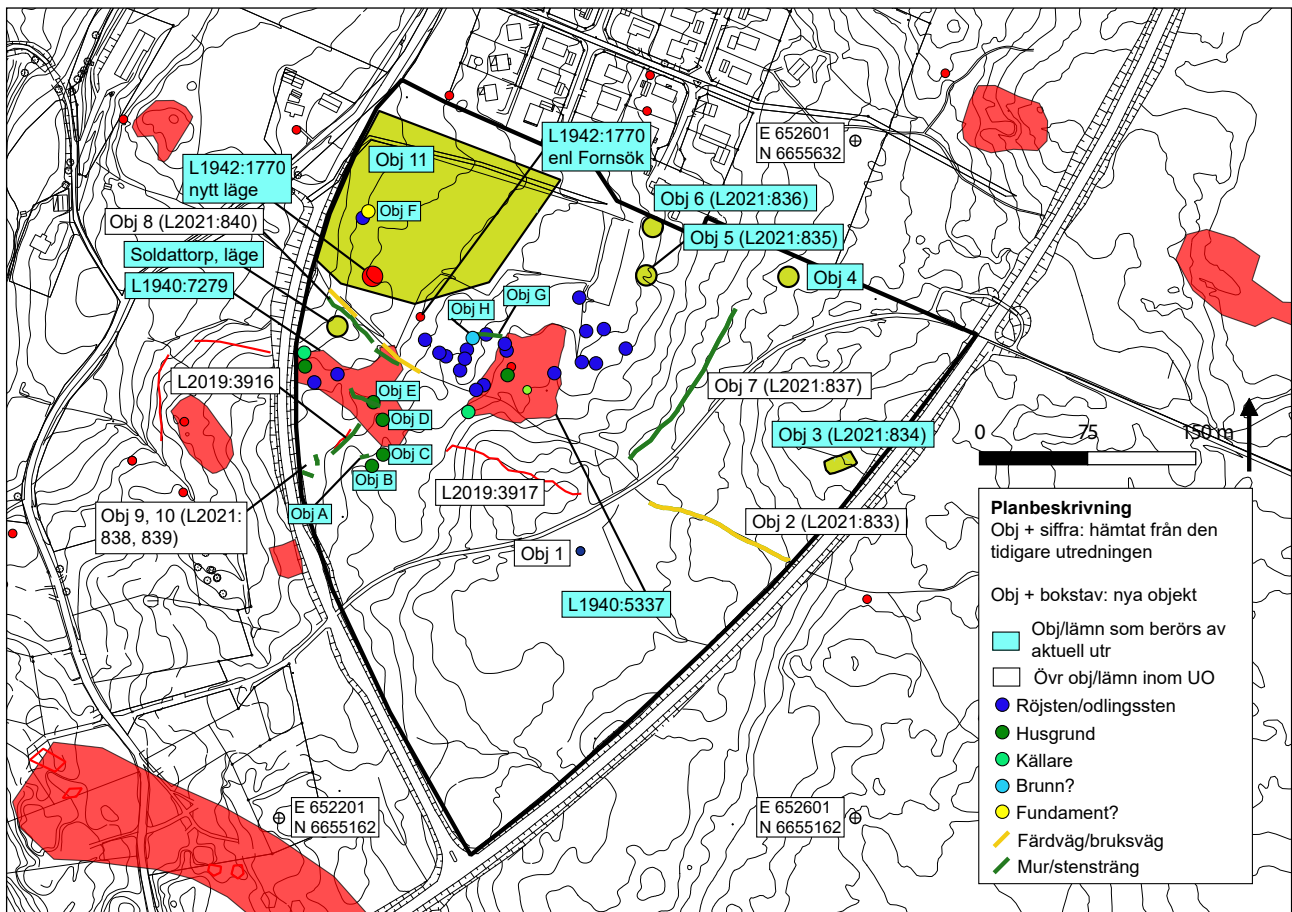


Fig 3. Berörda objekt markerade med blåa textfält. Legendan visar även vad som framkom vid karteringen.

Likasa bör källargropen ses som en övrig kulturhistorisk lämning.

**Bebyggelselämning L1940:7279** - På kartan från 1714 och 1738 finns inga lämningar på platsen och inte heller på kartan från 1759 (som bara delvis visar läget). Först på kartorna från 1866 och på Häradskartan från 1859-63 finns tre byggnader markerade, vilka efter rektifiering hamnar inom den begränsning som redovisas i Fornsök. Det finns dock ytterligare en byggnad på ungefär samma läge som det ovan beskrivna soldattorpet.

Utifrån kartstudien är det svårt att datera lämningen men den bör vara äldre än 1859. Efter samtal med Länsstyrelsen görs antagandet att bebyggelsen har funnits före 1850 och därmed utgör fornlämning.

Vid karteringen kunde flera byggnader och murar ses inom och i anslutning till lämningen vilket har medfört att utbredningen har ökat mot SV (fig 3, bil 1):

*Obj A* - Hägnad i form av en murrest, ca 3,5 m lång (V-O), 1-1,2 m bred och 0,3 m hög av 0,25-0,65 m stora stenar, övertorvad. Belägen strax S-SV om L1940:7279.

*Obj B* - Husgrund, jordkällare, ca 2,3x2,2 m (N-S) och 0,5 m djup. Ingrävd i svag nordsluttning, öppning i N, ca 0,7 m bred, flankerad av två 0,5-0,5 m stora stenar. Belägen strax S om L1940:7279.

*Obj C* - Husgrund med spisröse och källargrop. Jordkällare ca 2,7x2,4 m (N-S invändigt) och 0,6 m djup. Vallar av stenar, ca 0,3-0,6 m stora i N och S, ca 0,3-0,6 m höga. Öppning i V. Belägen direkt söder om L1940:7279.

*Obj D* - Husgrund, 12x5 m (V-O) och 0,2 m hög. Syllstenar, ca 0,3-0,6 m stora i V, S och N. Övertorvad. Närmast centralt i södra delen ett spisfundament, ca 2,5x2,5 m (N-S) och upp till 0,3 m högt av 0,25-0,6 m stora stenar. Beväxt med ett par aspar och sly. Denna byggnad utgör sannolikt den sydligaste byggnaden som redovisas på kartan från 1866.

*Obj E* - Husgrund, ca 6x3,5 m (V-O), bestående av en stensyll av 0,4-0,6 m stora stenar i N delen. Husgrunden ansluter till en stenmur i V och S vilka tillsammans med stensyllen bildar ett närmast rektangulärt rum. I husgrundens östra del är ett större block samt en tvåstammad asp. Denna lämning bör utgöra den på 1866 års karta redovisade centrala byggnaden.

Den inom lämningen nu inmätta nordligaste husgrunden inkl en källare är belägen nära bilvägen (fig 3, bil 1) och bör representera den tredje byggnaden som finns på kartan från 1866. Då en adekvat beskrivning av dessa finns i Fornsök har de ej erhållit objektsnummer i rapporten.

**Muren L2019:3916** - löper mycket väl utmed den gärdesgräns som kan identifieras på kartan från 1866. Vid inmätningen av muren visade det sig att den var något längre än redovisat i Fornsök - detta har korrigerats.

**Bebyggelselämning L1940:5337** - På kartorna från 1714, 1738, 1759 finns inga lämningar på platsen men på kartorna från 1866 och på Häradskartan från 1859-63 finns en byggnad (backstuga) markerad. Utifrån kartstudien är det svårt att datera lämningen men den bör vara äldre än 1859. Efter samtal med Länsstyrelsen görs antagandet att den är äldre än 1850 och därför utgör fornlämning.

Vid karteringen kunde inte samtliga, i Fornsök, utpekade lämningar identifieras men den i Fornsök redovisade centralt placerade husgrunden samt källargropen i V-SV kunde återfinnas (för beskrivning av dessa hänvisas till Fornsök.

Vid karteringen kunde några ytterligare lämningar ses inom och i anslutning till lämningen (fig 3, bil 1):

*Obj G* - Hägnad, i form av mur, ca 20 m lång (V-O) och upp till 0,3 m hög. Bestående av en enkel rad stenar 0,25-0,7 m stora. Centralt är röjningssten uppkastade mot murens sidor. Stensträngslik men sannolikt historisk (fig 4). Lämningen stämmer väl med en gärdesgräns som finns på kartan från 1738, men även tämligen väl med gränserna på kartorna från 1759 och 1866. Lämningens utbredning har korrigerats mot NV.



Fig 4. Muren obj G.



Fig 5. Stenansamling obj F.

*Obj H* - Grop, källargrop/brunn?, ca 3 m i diam och 0,4 m djup. I södra kanten en stor björk och i S-SV ett röjningsröse.

### Övriga iakttagelser inom UO

*Obj F* - Fundament? i den norra delen av UO, inom obj 11 kunde en stenansamling ses som synes vara tydligt anlagd. Den rensades fram och ytan metalldetekterades (fig 5). Sentida fyndmaterial, främst runt stensamlingen, påträffades. Metalltråd i anläggningen och under stenar gör att den tolkas vara sentida. Oklar funktion. Telesolpe?

*Röj-/odlingssten* - tjugo stenansamlingar kom att mätas in inom och kring bebyggelse lämningarna. Vid rektifieringen av kartorna kan man se de att knyter an till odlad mark på kartorna från 1866 och yngre medan de på de äldre kartorna (1714, 1738 eller 1759) ligger en bit ifrån odlingsmark. Detta ger vid handen att lämningarna bör tolkas som yngre (övriga kulturhistoriska lämningar).

### Schaktning och progropar

**Objekt 4** - Utgjordes av ett möjligt boplatsläge i form av en naturhylla ca 40 m.ö.h. På grund av svårtillgängligheten för grävmaskin kom 12 gropar att handgrävas (bil 1).

Inget av antikvariskt intresse kunde påvisas på platsen varför objektet utgår.

**Objekt 11** - Utgjordes av ett möjligt boplatsläge i form av en svag västorienterad slänt med några skärvestenshögar belägna i söder och norr (L1942:1770, L1942:1769, L1942:2485 och L1942:2483).

Den utpekade boplatstyten hade tidigare en tät trädplantering som omöjliggjorde en maskinschaktning, men inför utredningen kom skogen att gallras. På grund av att tämligen mycket sly, ris och stockar fanns kvar kom schakten att bli något kortare än planerat (fig 6, bil 1). Som kompensation kom istället flera schakt att grävas, totalt 54 stycken (S6-S59).

Endast i ett schakt (S22) påträffades något av antikvariskt intresse. Lämningen utgjordes av en härd (A1) som framkom i kanten av schaktet (fig 7). Den fortsatte utanför schaktkanten men framtagna del var 0,85 x 0,5 m stor (V-O). Bestående av en tät samling av skärviga



Fig 6. Sly, ris och liggande trä inom obj 11 försvårade möjligheten att gräva längre schakt. Istället grävdes flera kortare schakt.



Fig 7. Den ensamliggande härden A1 utgjordes sannolikt av en sk herdehård.

och skörbrända stenar, 0,05-0,1 m stora med sot- och kolfläckar. Schakten förtätades något kring anläggningen men inget mer påträffades. Ytan avskrivs som boplat men härden bedöms vara en s.k. herdehård, vilka oftast är ensamliggande och brukar dateras till äldre järnålder. Lämningen heter L2021:811 i Fornsök och bedöms som fornlämning.

**Objekt 3, L2021:834** - Utgjordes av en terrassering intill/nära väg 290. Inför utredningen hade skog avverkats varför en ny inmätning gjordes. Den visade sig vara ca 21 x 10 m stor.

## Summering och utvärdering

Fem maskingrävda schakt grävdes, dels på terrassen men även längs sidorna av densamma (S1-S5). För att söka daterbart material har metaldetektor använts löpande vid schaktningen men även på ogrävda ytor - ingen metall av antikvatiskt intresse påträffades (endast metalltråd). Vid schaktningen kunde det konstateras att terrassen var uppbyggd av morän, ca 0,5 m tjock ovan ursprunglig markytan (brunt myllager 0,05 m). Botten av stenig naturlig morän. Då en större stock (som ej var förmultnad) påträffades i botten gjordes bedömningen att terrassen bör vara tämligen modern. Lämningen klassas därför som en övrig kulturhistorisk lämning.

**Soldattorpet** - Totalt kom tio schakt att grävas med maskin på ytan för torpläget, dessa fördelades söder om muren objekt 8/bruksvägen samt norr om bruksvägen (S60-S69). Metaldetektor har använts men endast spik och järnskrot kunde hittas.

Inga bebyggelseämningar kunde påvisas men en härd (A2) hittades i S60. Denna var 0,8 m i diam med mörkgrå fyllning av mo med rikligt med eldpåverkad sten, främst skärviga. Vid rensning påträffades tegelfragment och ett litet fragment av glaserat rödgods i härden (ej tillvarataget). Fyllningen var lös vilket tillsammans med fynden gör att den tolkas som sentida (samtida med soldattorpet?). Tegelfragment påträffades i S60, 61, 62 samt 68-69.

Om läget för torpet är rätt så finns möjligheten att den kan ha odlats bort. Idag är området även kraftigt påverkat av skogsplöjning.



Fig 8. I härden A2 hittades fnyk av tegel samt en liten glaserad rödgodsskärva.

Syftet med utredningen var att kontrollera om fornlämningar berördes. Detta har, i enlighet med Länsstyrelsens förfrågningsunderlag, skett genom schaktning/handgrävning på två utpekade möjliga boplatslägen (obj 4 och obj 11), på en terrass (obj 3) samt på ett enligt historiska kartor utpekat läge för ett soldattorpet. Utöver detta skulle tre bebyggelselägen (L1940:5337, L1940:7279, obj 5/6) karteras och jämföras mot rektifierade historiska kartor. En nykartering av skärvstenshögen L1942:1770 skulle också göras. Arkeologistik bedömer att syftet har uppnåtts så långt som det arkeologiska och kartmaterialet har tillåtit.

**Boplatstytorna:** Vid grävning på de båda boplatslägena kunde inga boplatsspår hittas varför objekten avskrevs. Inom obj 11 påträffades dock en härd (A1), men trots förtätning av schakt i anslutning till lämningen kunde inget mer påvisas. Lämningen tolkas vara en s.k. herdehärd, vilka förekommer som ensamliggande anläggningar i marken. Lämningen tolkas vara en fornlämning och heter L2021:811.

**Soldattorpet:** Historiska kartor har rektifierats och utifrån utpekat läge har schakt grävts. Inga bebyggelseämningar kunde identifieras. En härd (A2) hittades dock, vilken innehöll något tegelfnyk samt en liten glaserad rödgodsskärva. Detta gör att anläggningen bedöms vara yngre. På äldre kartor har torpet legat på ej odlad mark men enligt den ekonomiska kartan har ytan för torpet senare odlats upp i sin helhet. Idag är området kraftigt påverkat av skogsbruk. Samtliga spår efter bebyggelse och lager kan då ha försvunnit.

**L1940:5337:** Den husbyggnad som fanns markerad på den historiska kartan har identifierats. Den stämmer väl med vår kartering samt med den markering som redovisas i Fornsök. Även vår kartering av en källargrop stämmer väl med Fornsök's markering. Utöver detta påträffade en mur och en möjlig källargrop/brunn strax NV om lämningen. Den äldsta kartan med bebyggelse på platsen är från 1859-63 och bedömningen att den är äldre än 1850 görs. Därmed utgör den en fornlämning. Lämningens utbredning har korrigerats i Fornsök.

**L1940:7279:** De tre husbyggnader som fanns markerade på den historiska kartorna har identifierats. De stämmer väl med vår kartering då lämningar kunde ses i samma lägen. Utöver detta har ytterligare några husgrunder samt murar identifierats (en mur innanför lämningens

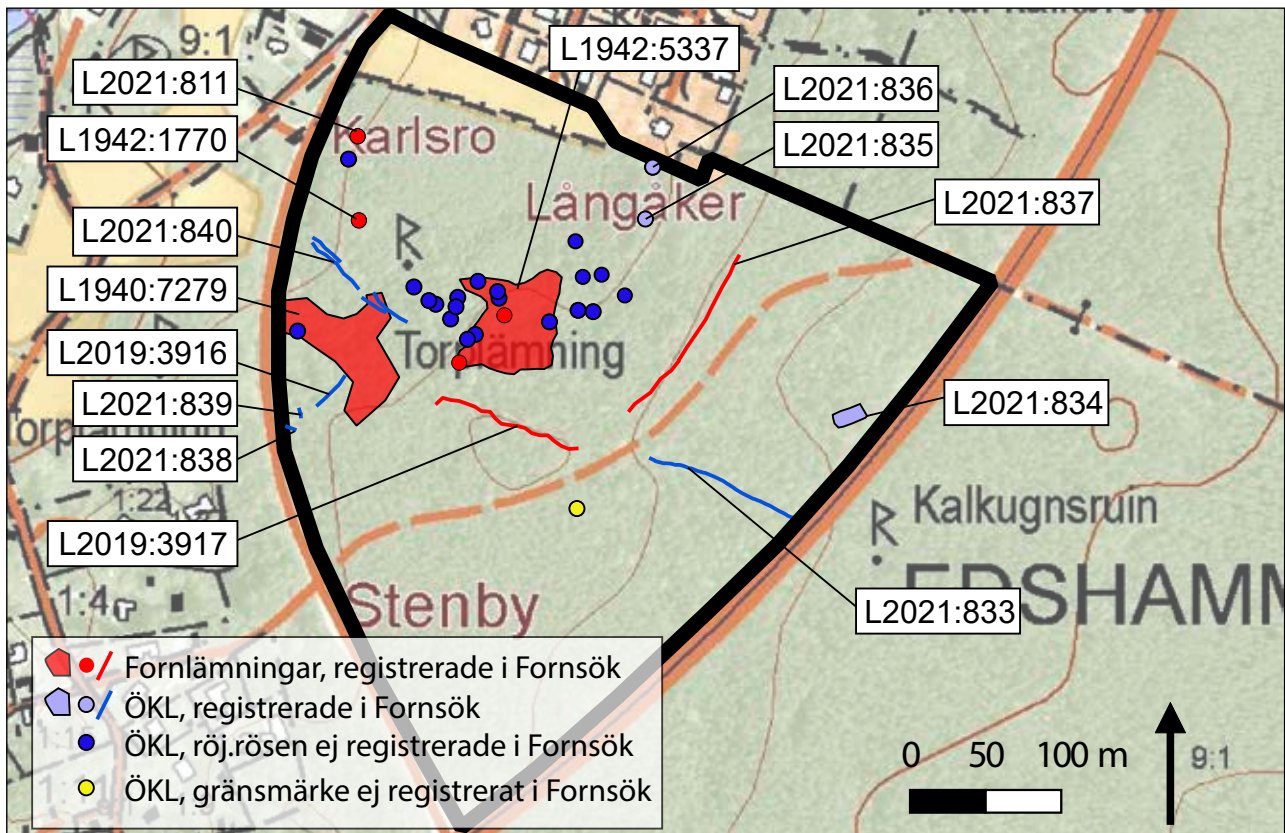


Fig 9. Fornlämningar och övriga kulturhistoriska lämningar (ÖKL) som är registrerade inom UO markerade med textfält på Fastighetskartan, skala 1:5000. Övriga lämningar (ÖKL) inom UO är ej registrerade. Utbredning/läge av L1940:7279, L1942:1770, L1942:5337, L2019:3916 har korrigerats.

gräns och två husgrunder och en mur strax söder om lämningen). Lämningens utbredning har korrigerats i Forsök. Den näraliggande muren L2019:3916 visade sig ha en längre geometri än redovisat i Forsök och har korrigerats. Den äldsta kartan med bebyggelse på platsen är från 1859-63 och bedömningen att den är äldre än 1850 görs. Därmed utgör den en fornlämning.

**Objekt 5/6 - L2021:835/836:** Objekten utgörs av en husgrund och en källare. Husgrunden finns inte redovisad på någon av de genomgångna kartorna, men nära läget för källargropen finns dock vad som kan vara en urgrävning - möjligen för källaren (kartor från 1866 och 1867). Husgrundens karaktär och uppbyggnad uppfattas vara av yngre karaktär varför vi gör bedömningen att den klassas som en övrig kulturhistorisk lämning och bör knytas till den näraliggande bebyggelsen direkt utanför UO. Likaså bör källargropen ses som en övrig kulturhistorisk lämning.

**Objekt 3, L2021:834:** Vid schaktningen genom terrassen kunde man, tack vare ej förmulnat trä i dess botten fastställa att lämningen sannolikt är av yngre datum. Den bedöms vara en övrig kulturhistorisk lämning

**L1942:1770:** Skärvstenshögen kunde inte återfinnas vid en tidigare förstudie men vid nu aktuellt uppdrag kunde den återfinnas i ett helt annat läge. Den var således tidigare felinprickad. Det nya läget stämmer mycket väl med en terrängformation som redovisas på en karta från 1738.

**Övrigt:** Utöver ovan nämnda har en stenansamling (obj F) påträffats och avtorvats i sin helhet samt metall-detekterats. Endast sentida fynd gjordes varför den inte bedöms vara av antikvariskt intresse.

Ett flertal röjningsrösen har karterats. Utifrån rektifieringen av äldre kartor verkar de knyta an till den yngre kartgenerationens odlade mark varför vi gör bedömningen att de bör klassas som övriga kulturhistoriska lämningar.

# Referenser

## Arkiv - kartor

### Rikets allmänna kartarkiv (RAK)

Tensta J112-92-22, Häradskartan, 1859-63.

Lena J133-12I1b54, Ekonomiska kartans blad, 1952.

### Lantmäteristyrelsens arkiv (LMS)

Lena socken, Lenaberg nr 1-4, Ägodelning, 1714.

Lena socken, Lenaberg nr 1-4, Avmätning, 1738.

Lena socken, Lenaberg nr 1-4, Storskifte, 1759.

Lena socken, Lenaberg nr 1-4, Laga Skifte, 1866.

### Lantmåterimyndigheternas arkiv (LMM)

Akt 03-LEN-65, Laga Skifte, Ägobyte, 1867.

# Litteratur

**Wertwein, G. 2020.** *Förhistoriska och historiska lämningar vid Vattholma.* Arkeologisk utredning, etapp 1 inom fastigheten Edshammar 9:1, Lena socken, Uppsala kommun, Uppsala län. Arkeologistik AB rapport 2020:9.

# Administrativa uppgifter

Länsstyrelsen, beslut: 431-1290-2020

Beslutsdatum: 2020-09-02

Uppdragsnummer, Fornreg: 202001166

Arkeologistik, projektnummer: AL 2020.29

Landskap: Uppland

Socken: Lena

Kommun: Uppsala

Fastighet: Edshammar 9:1

Lämning: L1940:5337, L1940:7279, L1942:1770, obj 5, 6, 11

Typ av undersökning: Arkeologisk utredning

Fältarbete: september - november 2020

Personal: Göran Wertwein (projektledare), Kjell Andersson

Teknik: RTK-GPS

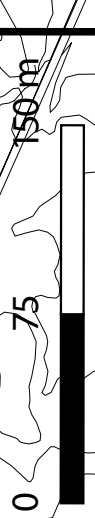
Koordinatsystem: Sweref 99 TM

Arkivmaterial: Mätfiler, fältanteckningar och digitala fotografier förvaras tills vidare hos Arkeologistik AB.

Fynd: Inga fynd togs tillvara.

# Bilaga 1. Planer

Karteringsplan med berörda objekt (blåa textfält), fornlämningar. För beskrivning se legend, skala 1:3000

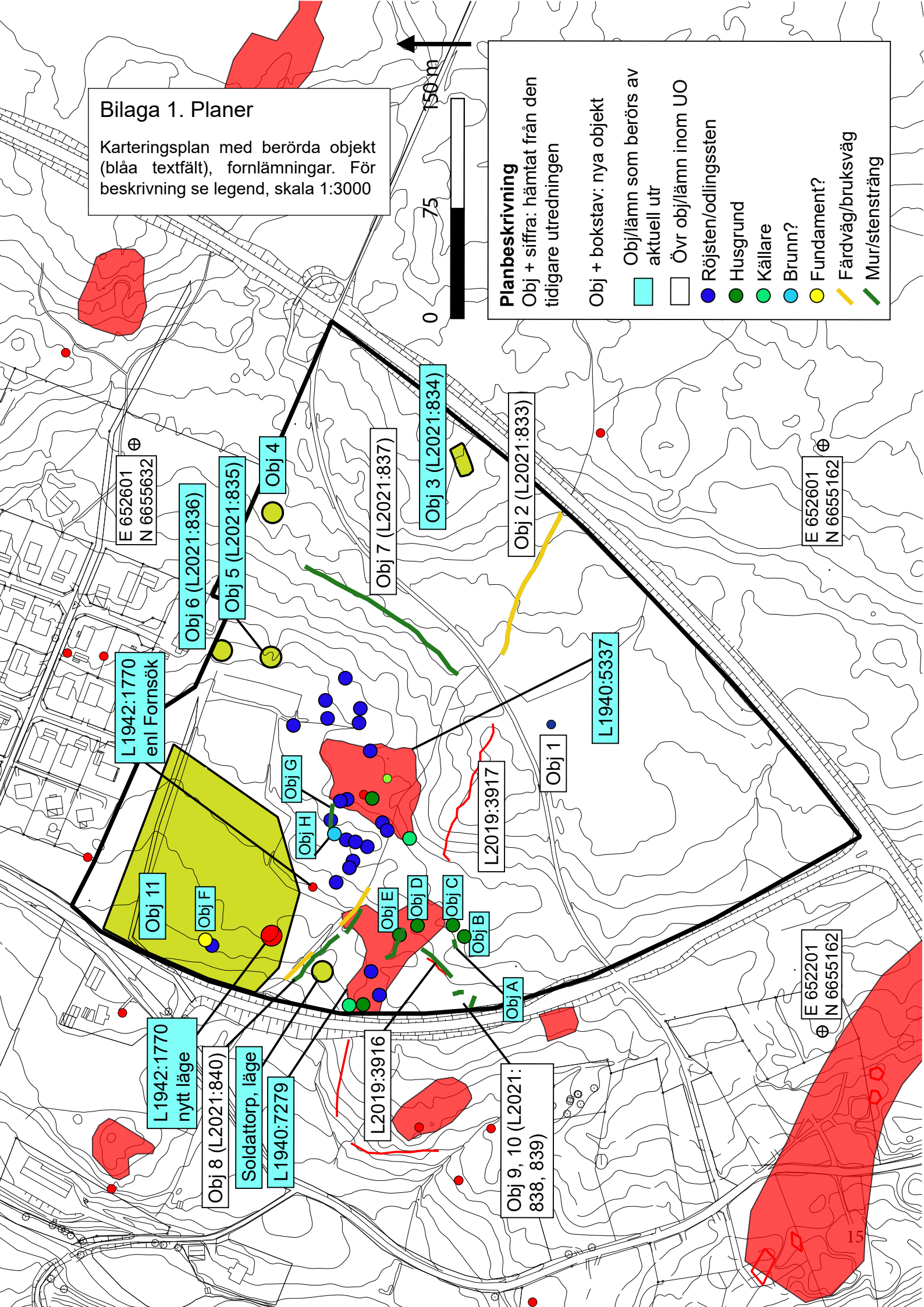


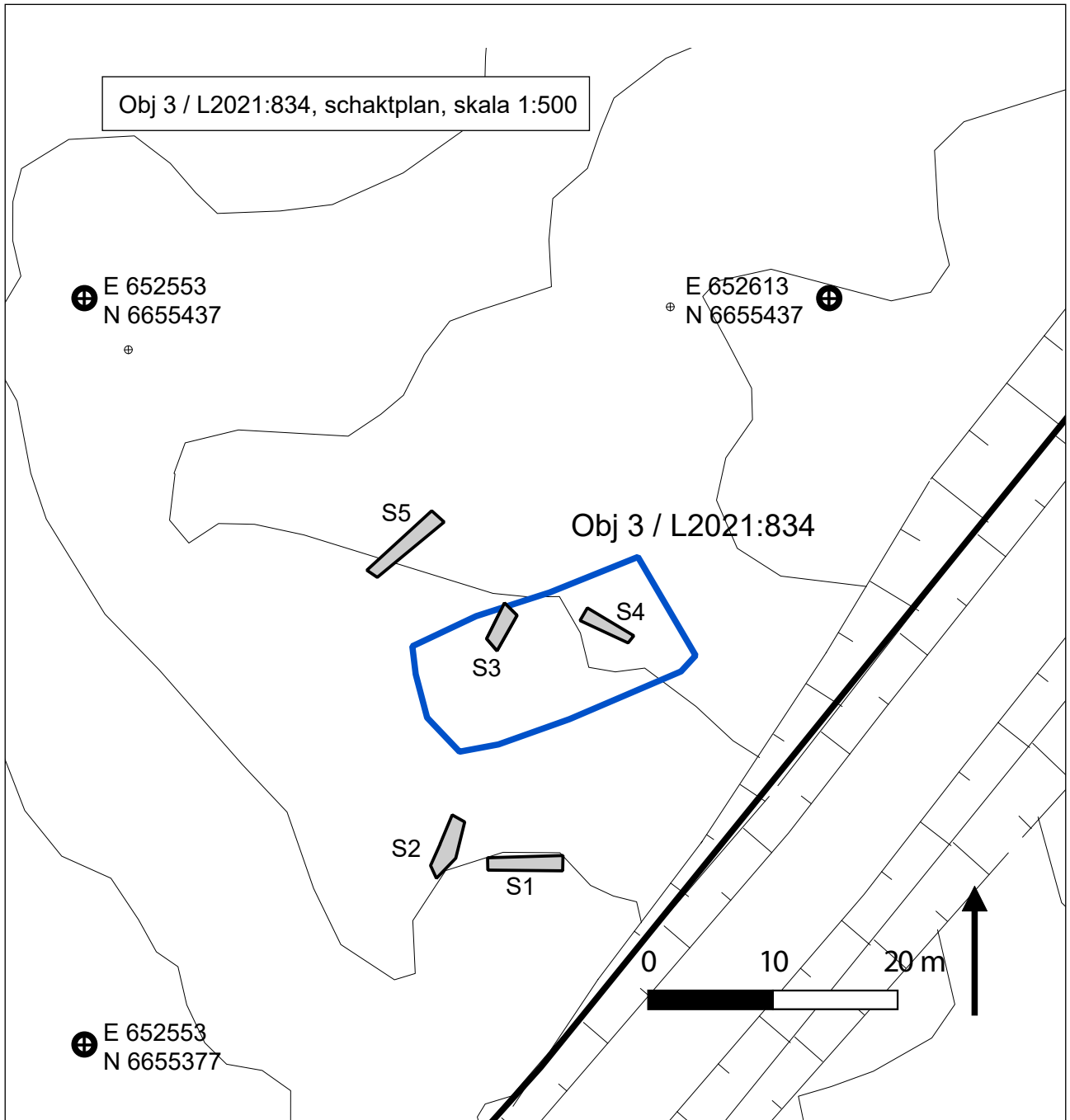
## Planbeskrivning

Obj + siffra: hämtat från den tidigare utredningen

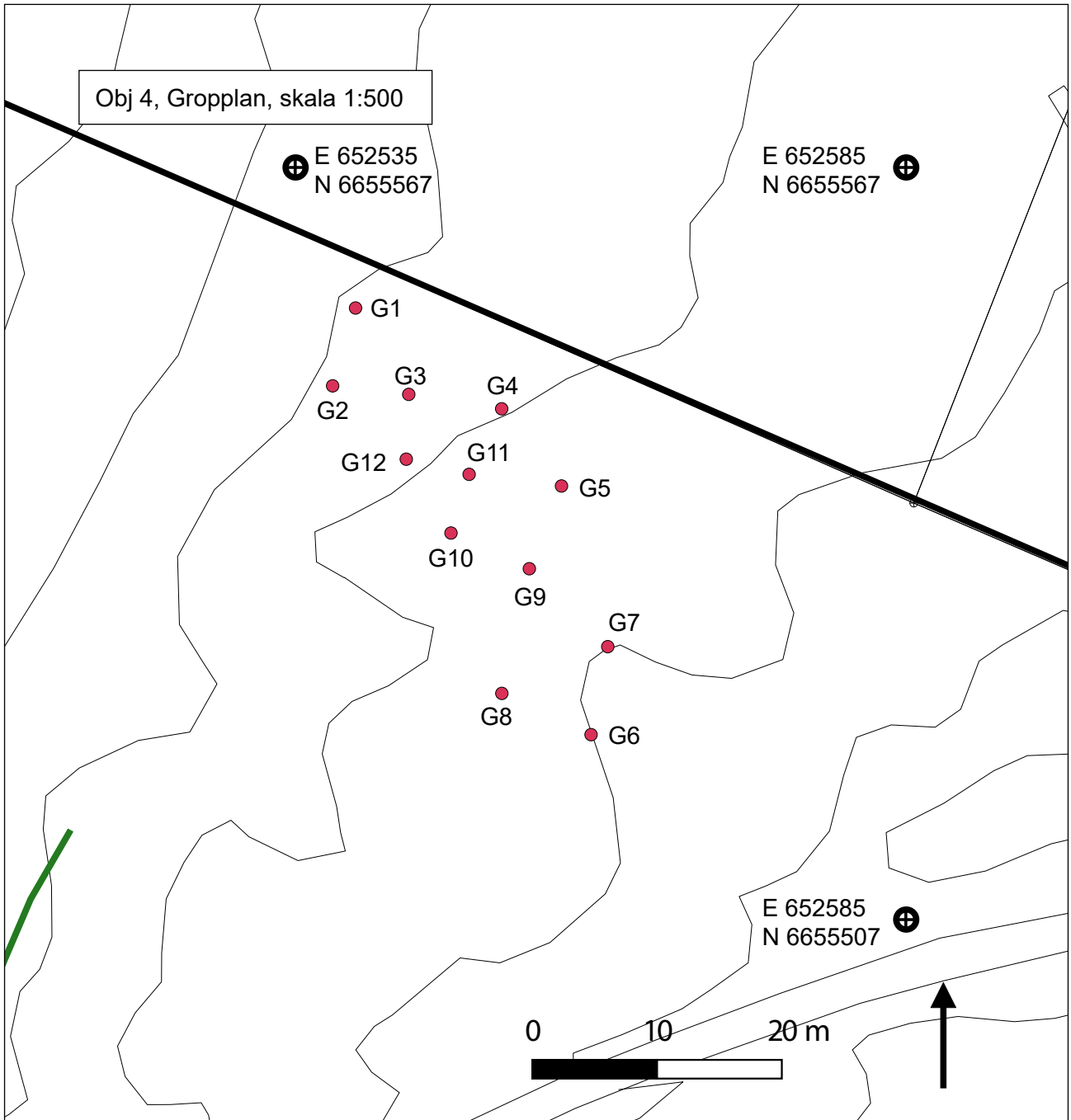
Obj + bokstav: nya objekt

- Obj/lämn som berörs av aktuell utr
- Övr obj/lämn inom UO
- Röjsten/odlingssten
- Husgrund
- Källare
- Brunn?
- Fundament?
- Färdväg/bruksväg
- Mur/stensträng

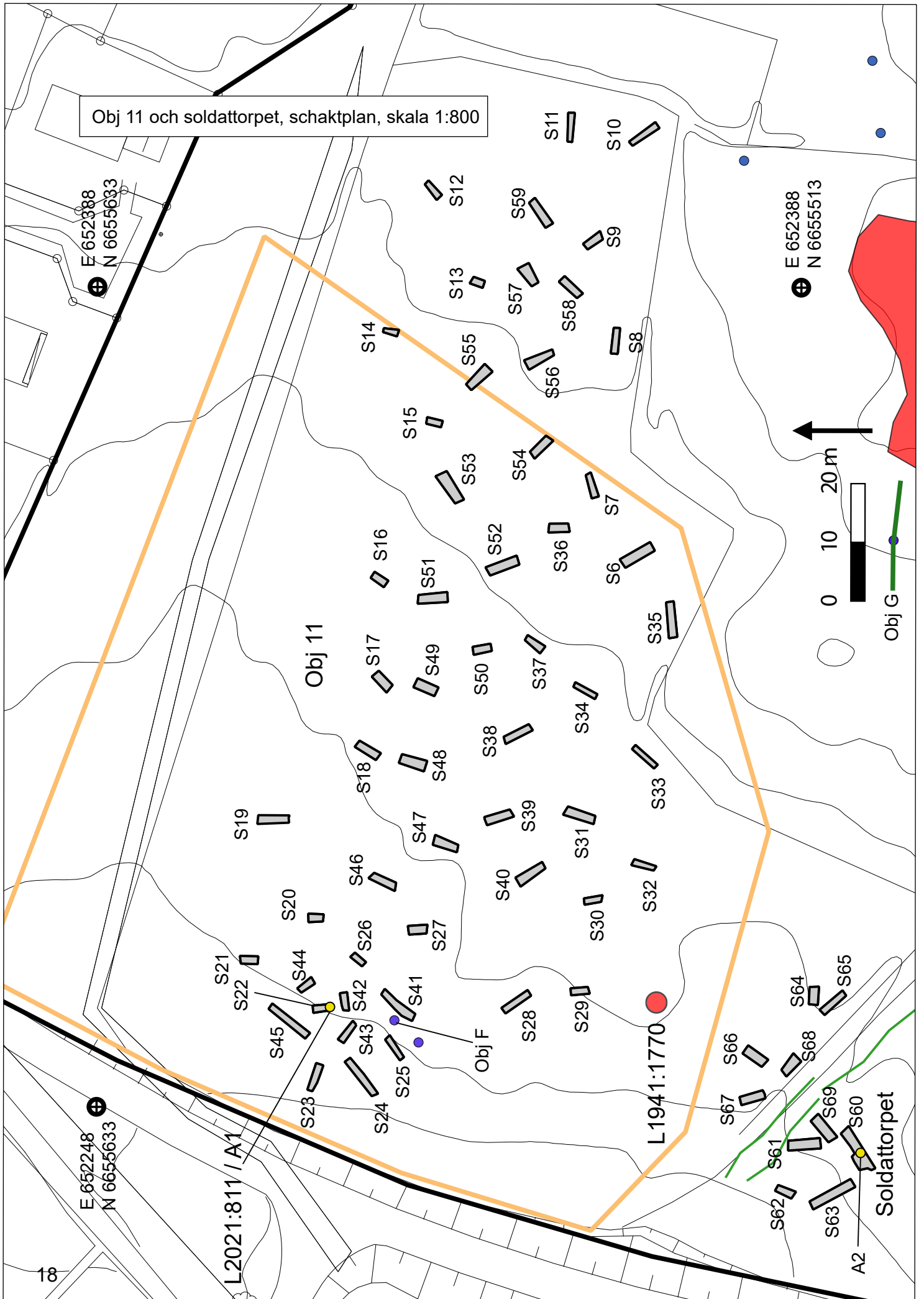








Obj 11 och soldattorpet, schaktplan, skala 1:800



E 652388  
N 6655633

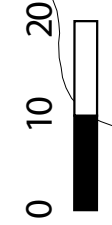
E 652388  
N 6655513

E 652248  
N 6655633

L2021:811 / A1

L1941:1770

Soldattorpet



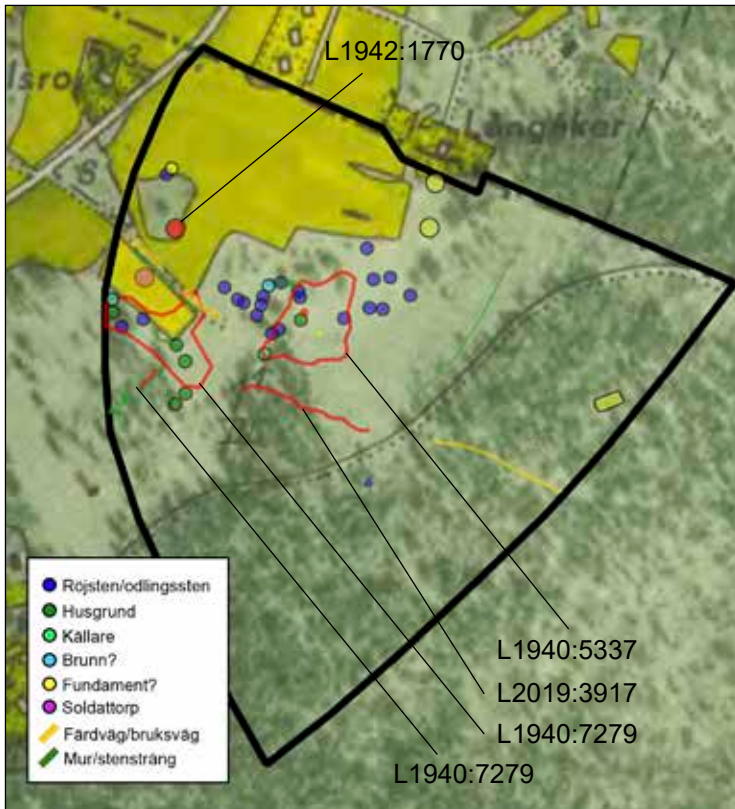
Obj G

## Bilaga 2. Schakt- och provgropstabell

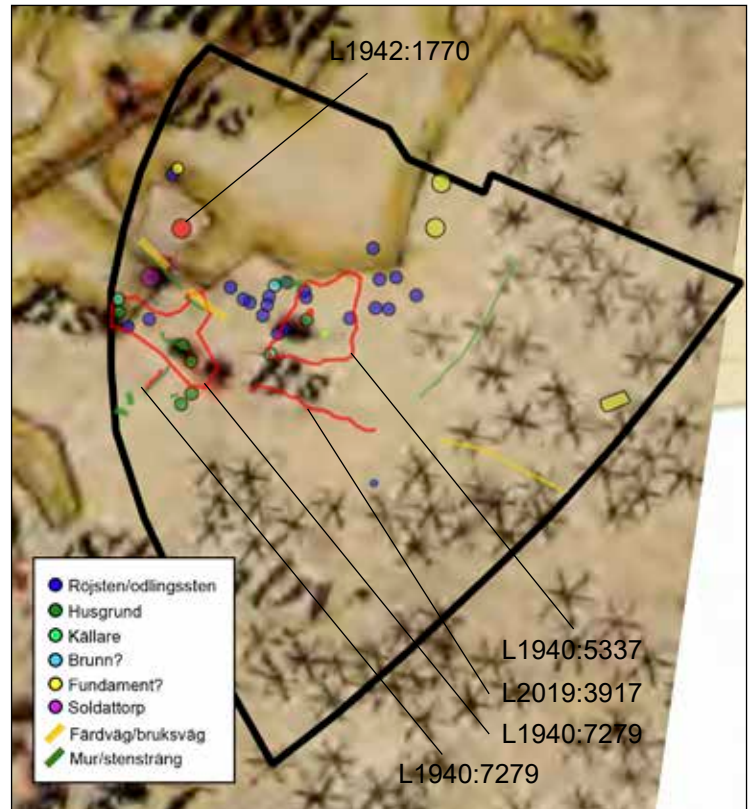
Obj/omr	Schakt	Grop	Storlek m	Djup m	Beskrivning
Omr 4		G1	0,5x0,5	0,2	Förna ca 0,05-0,1 ovan moig morän, ovan ren morän. Inga fynd.
Omr 4		G2	0,55x0,5	0,3	Som G1.
Omr 4		G3	0,65x0,6	0,3	Som G1.
Omr 4		G4	0,6x0,6	0,2	Som G1.
Omr 4		G5	0,5x0,5	0,3	Som G1.
Omr 4		G6	0,55x0,55	0,2	Som G1, men med större moränsten i botten.
Omr 4		G7	0,2	0,15	Som G6.
Omr 4		G8	0,55x0,55	0,2	Som G3.
Omr 4		G9	0,5x0,5	0,25	Som G3.
Omr 4		G10	0,5x0,5	0,3	Som G3.
Omr 4		G11	0,6x0,6	0,2	Som G3.
Omr 4		G12	0,5x0,5	0,25	Som G3.
Omr 3	S1		6x1,6	0,2	(V-O) Mylla/veg.skikt ca 0,1 m. Därunder brun mo 0,1 m ovan morän. Inga fynd.
Omr 3	S2		7x1,5	0,2	(N-S) Som S1.
Omr 3	S3		2x1,5	0,5	(NNO-SSV) Torv 0,05 m ovan myllig sand (0,05 m) ovan terrassfyllning av morän ca 0,4 m ovan tunt brunt myllager 0,05 m (ursprunglig markyta). Botten av stenig morän. Inga fynd.
Omr 3	S4		4,5x1,5	0,6-0,7	(NO-SV) Som S3, men terrassfyllningen var 0,4-0,5 m tjock. Större stock/stam i botten som ej var förmultnad (tämligen modern).
Omr 3	S5		7,5x1,5	0,2	(NO-SV) Som S1.
Omr 3	S6		6x1,5	0,35	(NNV-SSO) Fyllning av brun lera, ca 0,25 m (plöja) ovan ljusbrun-beige något stenig lera.
Omr 3	S7		4,5x1,5	0,35	(V-O) Som S6.
Omr 3	S8		5x1,5	0,3	(V-O) Fyllning av brun småstenig silt 0,25 m (plöja) ovan ljusbrun silt.
Omr 3	S9		4,5x1,5	0,35	(NV-SO) Mörkbrun lera ca 0,2 m (plöja) ovan moränlera i NV och ljusbrun lera i SO.
Omr 3	S10		5x1,5	0,3	(NV-SO) mörkbrun lera 0,2-0,25 m (plöja) ovan ljusbrun beige stenig lera.
Omr 3	S11		5x1,5	0,3-0,35	(V-O) Som S6.
Omr 3	S12		3x1,5	0,25-0,3	(NNO-SSV) Som S8.
Omr 3	S13		3,5x1,5	0,35	(NNO-SSV) Som S8.
Omr 3	S14		3x1,5	0,3-0,35	(NNO-SSV) Som S8.
Omr 3	S15		3x1,5	0,3	(N-S) Som S6.
Omr 3	S16		2,5x1,5	0,3	(NNO-SSV) Som S6.
Omr 3	S17		3x1,5	0,35	(NNO-SSV) Fyllning av mörkbrun mo ca 0,25 m (plöja) ovan beige flammig mo.
Omr 3	S18		4x1,5	0,25-0,3	(NO-SV) Fyllning av mörkbrun silt ca 0,25 m ovan beige silt.
Omr 3	S19		5x1,5	0,3	(N-S) Som S17.
Omr 3	S20		2,5x1,5	0,35	(N-S) Som S17.
Omr 3	S21		2,5x1,5	0,3	(N-S) Fyllning av mörkbrun något småstenig silt ca 0,25 m (plöja) ovan beige stenig silt.
Omr 3	S22		3x1,5	0,2-0,3	(N-S) Som S18. I schaktets södra ände framkom en härd (A1).
Omr 3	S23		4,5x1,5	0,3-0,35	(VNV-OSO) Som S21.
Omr 3	S24		7x1,5	0,2-0,3	(NO-SV) Fyllning av gråbrun myllig silt ca 0,1-0,25 m med ökande tjocklek mo NO. I åtminstone schaktets SV del innehållande skärvig sten. Botten av ljusbrun beige stenig silt.
Omr 3	S25		4,5x1,5	0,2	(NNO-SSV) Torv/förna 0,1 m ovan beige stenig silt.
Omr 3	S26		2,5x1,5	0,3	(NNO-SSV) Som S17.
Omr 3	S27		3x1,5	0,25-0,3	(N-S) Som S17.
Omr 3	S28		5,5x1,5	0,2-0,3	(NV-SO) Torv/matjordslager av brun myllig mo ca 0,15 m ovan morän.
Omr 3	S29		3x1,5	0,25-0,3	(N-S) Som S28, Enstaka skärvsten i matjordslagret.
Omr 3	S30		3x1,5	0,25-0,3	(N-S) Som S17.
Omr 3	S31		5x1,5	0,3-0,4	(NNO-SSV) Som S17.
Omr 3	S32		4x1,5	0,3	(NNO-SSV) Som S17.
Omr 3	S33		4,5x1,5	0,2-0,25	(NO-SV) Som S8.
Omr 3	S34		4x1,5	0,3-0,35	(NNO-SSV) Som S17.
Omr 3	S35		5x1,5	0,3-0,35	(V-O) Som S6.
Omr 3	S36		3,5x1,5	0,3	(N-S) Som S8.
Omr 3	S37		3,5x1,5	0,3	(NV-SO) Som S6.
Omr 3	S38		5x1,5	0,35	(NV-SO) Som S17.
Omr 3	S39		4,5x1,5	0,3-0,35	(NV-SO) Som S17.
Omr 3	S40		4,5x1,5	0,35	(NNV-SSO) Som S21.
Omr 3	S41		7x1,5	0,2-0,3	(NO-SV) i SV: torv/förna 0,1 m ovan blockig morän. I NO: torv/plöja? Av brun myllig silt ca 0,2 m ovan beige silt.
Omr 3	S42		3x1,5	0,2-0,3	(NNV-SSO) Som S21.
Omr 3	S43		4x1,5	0,3	(V-O) Som S1. Mycket sten i botten.
Omr 3	S44		4,5x1,5	0,3	(NNV-SSO) Som S17.
Omr 3	S45		8x1,5	0,25-0,3	(NNO-SSV) Som S21.
Omr 3	S46		4x1,5	0,3	(NNO-SSV) Som S17.

Omr 3	S47		4x1,5	0,3	(N-S) Som S17.
Omr 3	S48		4,5x1,5	0,3-0,35	(NNO-SSV) Som S17.
Omr 3	S49		4x1,5	0,35	(NO-SV) Som S17.
Omr 3	S50		4x1,5	0,3-0,35	(N-S) Som S8.
Omr 3	S51		5x1,5	0,3	(N-S) Som S17.
Omr 3	S52		5x1,5	0,3	(NNV-SSO) Som S17.
Omr 3	S53		5x1,5	0,3	(NO-SV) Som S8.
Omr 3	S54		4x1,5	0,3-0,4	(NNV-SSO) Som S21.
Omr 3	S55		6x1,5	0,3	(NV-SO) Som S8.
Omr 3	S56		7x1,5	0,4	(NV-SO) Som S21.
Omr 3	S57		4x1,5	0,3	(NO-SV) Som S8.
Omr 3	S58		4,5x1,5	0,3	(NO-SV) Som S8.
Omr 3	S59		5x1,5	0,3	(VSV-ONO) Som S8.
Soldat- torpet	S60		8x1,5-2,5	0,2	(NO-SV) Fyllning av gråbrun mo samt enstaka tegelfragment. Botten av beige stenig mo. I schaktet fanns en härd (A2).
Soldat- torpet	S61		6x1,5	0,2-0,25	(N-S) Som S60.
Soldat- torpet	S62		3x1,5	0,3	(NNO-SSV) Fyllning av gråbrun myllig mo med tegelfnyk (plöja). Botten av morän.
Soldat- torpet	S63		8x1,5	0,2-0,25	(NV-SO) Som S62.
Soldat- torpet	S64		3,5x1,5	0,3	(V-O) Fyllning av gråbrun silt med småsten, ca 0,25 m (plöja). Botten av beige silt.
Soldat- torpet	S65		5x1,5	0,3	(NV-SO) Som S64.
Soldat- torpet	S66		3x1,5-1,8	0,25-0,3	(NNO-SSV) Som S64.
Soldat- torpet	S67		3x1,5	0,25	(NV-SO) Fyllning av gråbrun silt ca 0,2 m (plöja), ovan ljusbrun stenig silt.
Soldat- torpet	S68		4x1,5	0,25-0,3	(NV-SO) Som S67. Tegel i plöjan.
Soldat- torpet	S69		5x1,5-1,75	0,2	(NV-SO) Torv/matjordslager av brun myllig silt ca 0,15 m ovan ljusbrun stenig silt. Tegel i matjordslaget.

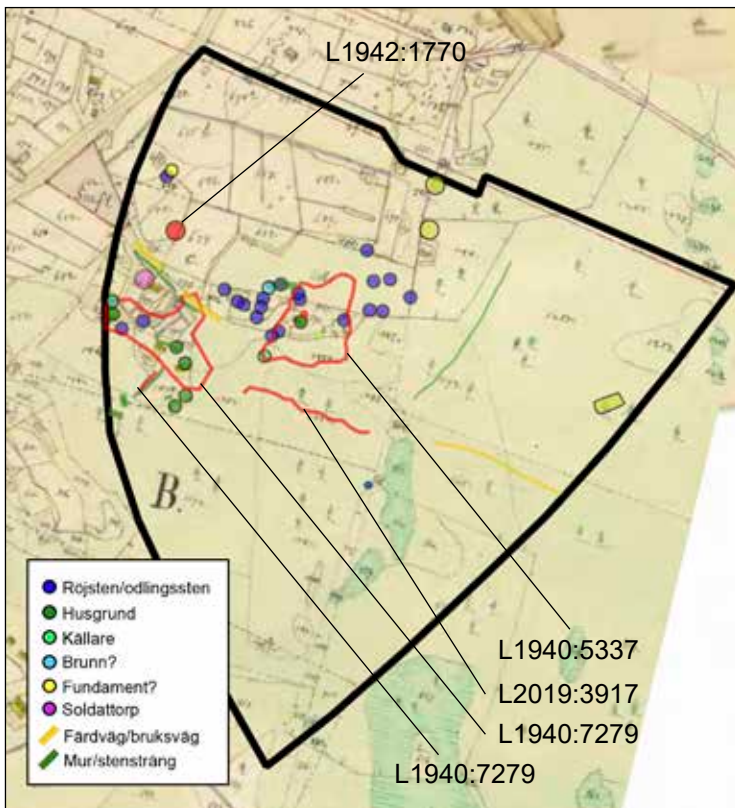
Bilaga 3. Rektifierade kartor och karterade lämningar, ej i skala



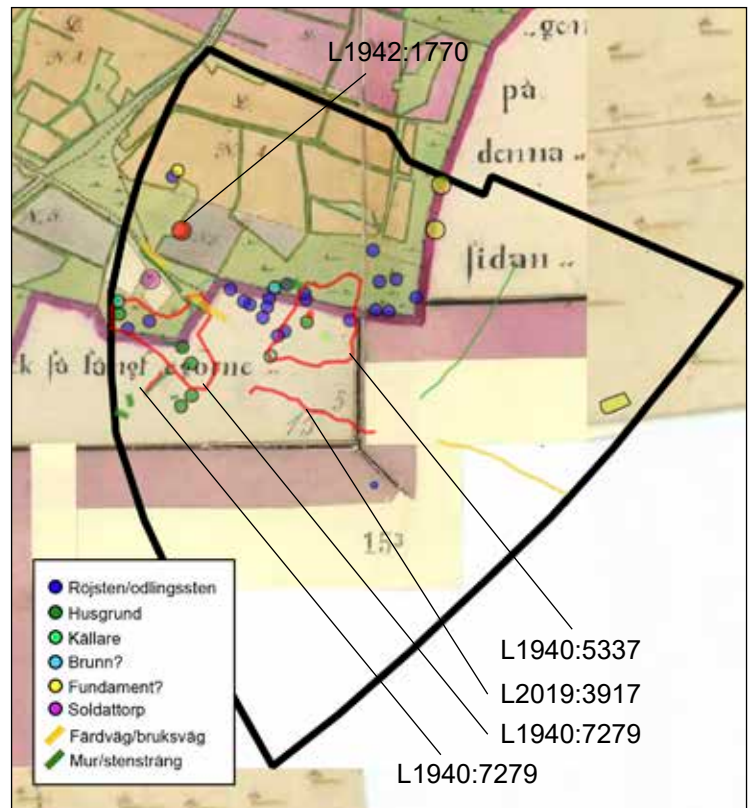
Ekonomiska kartan från 1952.



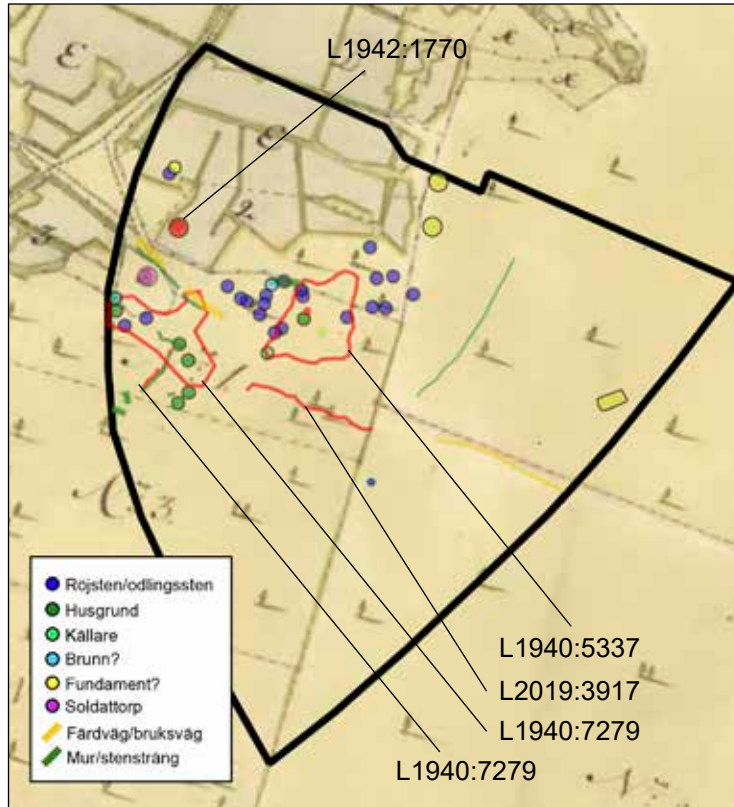
Häradskartan från 1859-63.



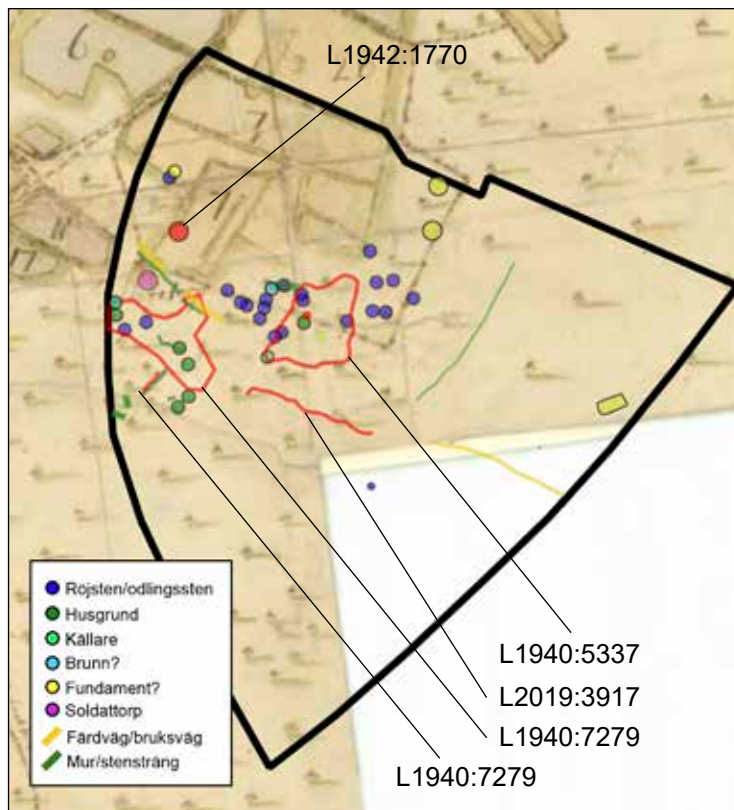
Laga skifte från 1866.



Storskifte från 1759.



Avmätning från 1738.



Ägodelning från 1714.