



Förhistoriska och historiska lämningar vid

Vattholma

Arkeologisk utredning, etapp 1 inom
fastigheten Edshammar 9:1, Lena
socken, Uppsala kommun,
Uppsala län.

Göran Wertwein

Förhistoriska och historiska lämningar vid

Vattholma

Arkeologisk utredning, etapp 1 inom
fastigheten Edshammar 9:1, Lena
socken, Uppsala kommun,
Uppsala län.



*Omslagsbild: Husgrund inom bebyggelseämningen L1940:7279
(RAÄ Lena 573). Foto Arkeologistik.*

Innehåll

Sammanfattning	7
Bakgrund	7
Kulturmiljö	7
Syfte och metod	7
Resultat	8
Bedömning	10
Litteratur	11
Administrativa uppgifter	11
Bilagor	12
<i>Bilaga 1. Objektplan</i>	12

Figurförteckning

Figur 1. Läget för utredningsområdet markerat på Terrängkartan, skala 1:40 000.	6
Figur 2. Utredningsområdet med näraliggande lämningar markerade på Fastighetskartan, skala 1:10 000.	6
Figur 3. Obj 1.	8
Figur 4. Obj 2.	8
Figur 5. Obj 5.	9
Figur 6. Obj 6.	9
Figur 7. Obj 7.	9

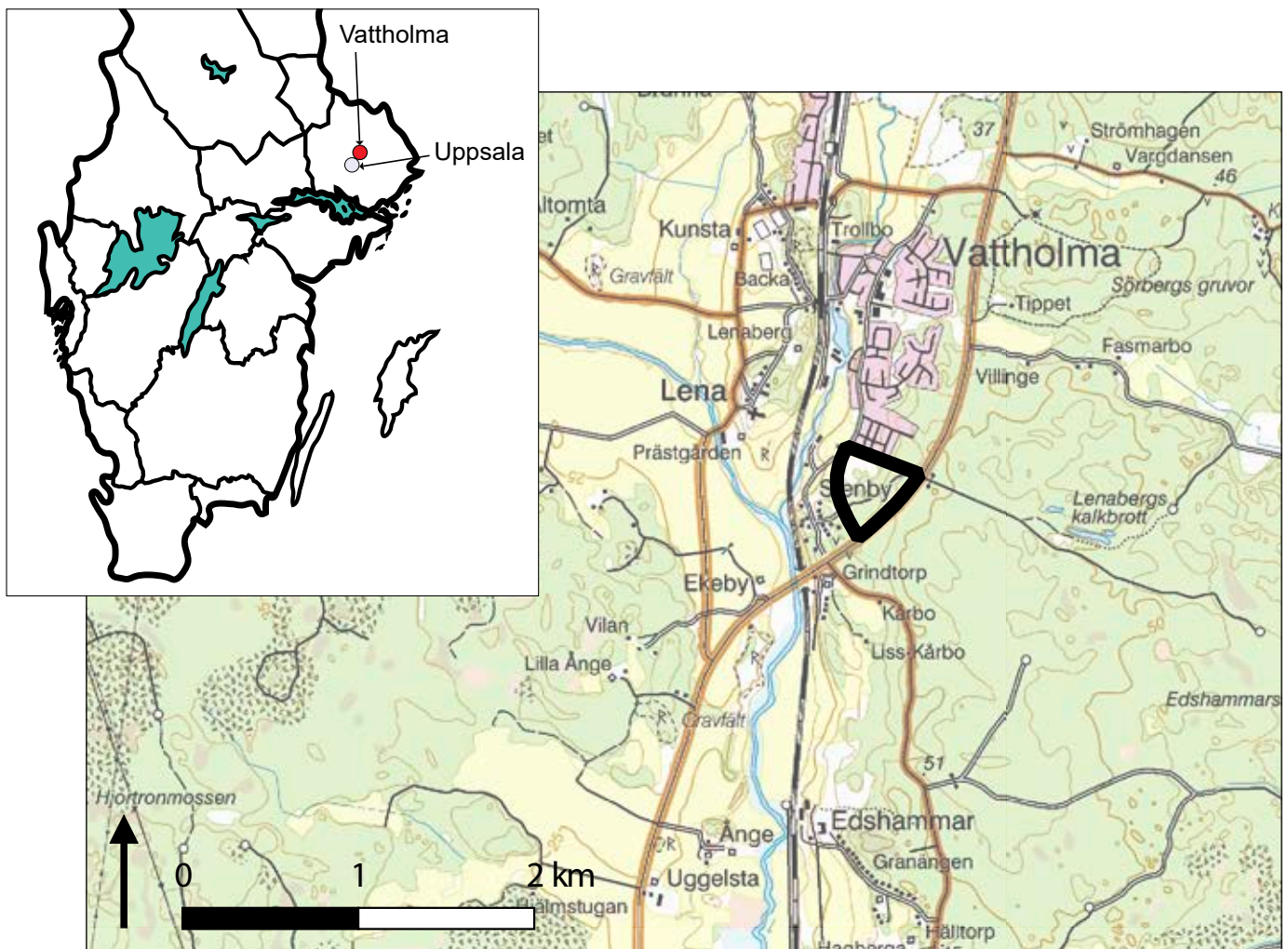


Fig 1. Läget för utredningsområdet markerat på Terrängkartan, skala 1:40 000.

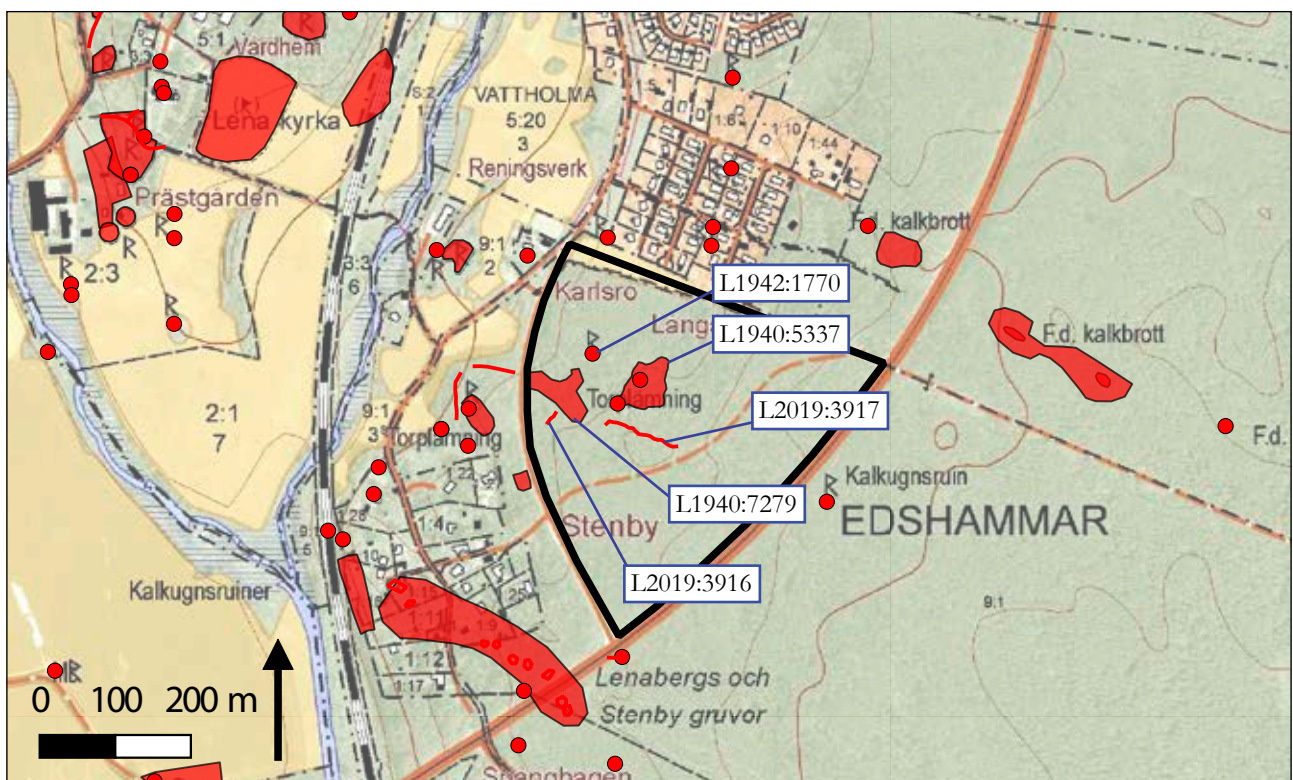


Fig 2. Utredningsområdet (svart linje) med kända lämningar inlagda på Fastighetskartan, skala 1:10 000. Lämningarna inom utredningsområdet även markerade med lämningsnummer.

Sammanfattning

Arkeologistik AB genomförde under mars 2020 en arkeologisk utredning etapp 1 inom fastigheten Edshammar 9:1 med anledning av upprättande av en detaljplan.

Utredningen genomfördes på uppdrag av Uppsala Akademiförvaltning utan beslut från Länsstyrelsen i Uppsala (där undersökningsplanen dock stämts av med Länsstyrelsen).

Inom utredningsområdet finns sedan tidigare flera lämningar, t.ex. flera lägenhetsbebyggelser, en skärvtenshög och en stensträng.

Vid nu aktuell utredning pekades elva objekt ut (gränsmärke, boplatslägen, husgrunder, hägnader, färdväg och en terrassering).

Endast ett objekt (en stensträng) bedömdes vara en fornlämning. Angående boplatslägena och terrasseringen föreslås att en utredning etapp 2 bör genomföras. Övriga lämningar bedömdes som övriga kulturhistoriska lämningar.

Bakgrund

Delar av fastigheten Edshammar 9:1 är nu föremål för upprättande av en detaljplan med syfte att möjliggöra för ca 140 bostäder. Genom Bjerking AB har därför Uppsala Akademiförvaltning beställt en arkeologisk utredning etapp 1 av utpekat område.

Arkeologistik AB upprättade en undersökningsplan vilken har stämts av med Uppsala kommun och Länsstyrelsen (enl mail med Bjerking AB, Jessica Nyström den 25/3 2020).

Kulturmiljö

Det nu aktuella utredningsområdet (UO) ligger mellan ca 30 - 45 meter över havet och utgörs i de östra delarna av västsluttande, ställvis blockig terräng. Denna del är bevuxen med tall och granskog.

De västra delarna utgörs av tidigare åkermark vilken idag är beväxt med ett tätt bestånd av småtallar (plantering) med stort inslag av gran.

Inom UO är fyra lämningar kända sedan tidigare. Det rör sig om två lägenhetsbebyggelser från historisk tid (L1940:5337 och L1940:7279). Den första av dessa är, i Fornsök, bedömd som fornlämning medan den andra som möjlig fornlämning. I anslutning till L1940:7279 finns även en stenmur registrerad som övrig kulturhistorisk lämning (L2019:3916). Utöver dessa finns två lämningar som klassiskt brukar föras till förhistorisk tid: en stensträng (L2019:3917) och en skärvtenshög (L1941:1770).

Nära området finns ett flertal lämningar från både historisk och förhistorisk tid registrerade. Här kan de förhistoriska skärvtenshögena L1942:1769, 2483 och 2485-2486 direkt i norr, stensättningen L1942:5391 i väster och gravfältet L1942:2064 i nordväst nämnas. Historiska lämningar utgörs t.ex. av lägenhetsbebyggelserna L1940:5338, L1940:6920 i väst och sydväst, hägnaden L1940:5336 och vägglämningen L1940:5340 i väster.

I övrigt är bygden rik på lämningar från olika tider där ett flertal bl.a. koncentreras på västra sidan om ån, på åsen, vid Lena kyrka.

Syfte och metod

Initialt har en mindre genomgång i Antikvarisk-topografiska Arkivet (ATA) genomförts i syfte att söka uppgifter om äldre fynd och undersökningar inom och i anslutning till utredningsområdet. Då Bjerking AB tidigare har gjort en genomgång av historiska kartor genomförde Arkeologistik, på begäran av Bjerking, ingen djuplodande kartanalys.

Även en genomgång i SAMLA/Forndok har gjorts för att söka förekomst av äldre arkeologiska rapporter vilka helt eller delvis berör utredningsområdet. Detta skulle kunna ge en djupare information om fornlämningsmiljön.

Därefter har en fältinventering vidtagit. Nypåträffade lämningar men även möjliga lämningar (boplatslägen) har pekats ut, beskrivits i text och mätts in med RTK-GPS. Valda objekt har fotograferats med digitalkamera.

Resultat

Arkiv

Genomgången i Antikvariskt-topografiska arkivet gav endast lite ny information. Inför ett förslag för en planerad vägdragning, som kunde komma att påverka den inom utredningsområdet belägna skärvstenshögen Lena 79:1 men även skärvstenshögen Lena 78:1 direkt norr om området, har man använt jordsond på en åkerholme i närheten (oklart exakt vilken holme). Vid sondningstillfället hittades kol vilket gjorde att man då tolkade kolet och skärvstenshögarerna vara spår efter en bronsåldersboplats som sträckte sig ner över åkerholmen (ATA dnr 4094/83).

Vid en genomgång av rapportarkivet SAMLA och i Viterhetsakademins databas Vitalis kan man finna arkeologiska rapporter som rör Vattholma samhälle och dess närhet. Ett par rapporter rör arkeologi vid Lena kyrka på andra sidan om ån vid Vattholma (Syse 2015, Säll 2018) medan andra t.ex. berör arkeologiska insatser på boplatser. Ungefär 900 m NV om UO har lämningen RAÄ Lena 85:1 undersökts (Göthberg 1997) och strax norr om Vattholma samhälle finns t.ex. en boplats (Lena 84:1) som har berörts av en arkeologisk utredning (Göthberg 1997 och ATA dnr 5019/90). Boplats RAÄ Lena 325:1 som ligger ca 500 m NV om UO påträffades vid en schaktövervakning under 1980-talet (ATA dnr 5853/89). De arkeologiska rapporterna speglar fornlämningsbilden i Fornsök väl.

Inventeringen

Elva objekt kom att pekas ut vid inventeringen (bil 1). Det rör sig om ett gränsmärke, en färdväg, en terrasserings, två husgrunder, fyra hägnader och två boplatslägen.

Obj 1: Gränsmärke i form av visare, ca 0,25 m hög, 0,25 m bred och 0,1-0,15 m tjock. Väl omskolad/förankrad i marken (fig 3). Bedöms som övrig kulturhistorisk lämning.

Obj 2: Färdväg, markväg, ca 110 m lång (VNV-OSO) och 3 m bred med mer eller mindre sammanhängande röjningsvallar av sten längs bägge sidorna. Vägen var övertorvad och vallarna övermossade till övertorvade (fig 4). Vägens västra ände oklar pga dumpmassor. Kan ej återfinnas på kartor. Lämningsbedöms, utifrån utseende och karaktär vara en övrig kulturhistorisk lämning.



Fig 3. Obj 1 - gränsmärke i form av en visare.



Fig 4. Obj 2 - färdvägen syns som stenröjd köryta med röjd sten på sidorna.

Obj 3: Terrasserings, ca 25x12 m (ONO-VSV) och upp till 1 m hög. Den var tydligast och högst i västra delen. Övertorvad med relativt rikligt med stenar synliga i kanterna och i ytan. Beväxt med unga björkar, asp och enstaka unga granar samt sly. Oklar status varför en utredning etapp 2 föreslås.

Obj 4: Boplatsläge, ca 15x15 m (NV-SO). Naturlig hylla i skogsmark, tämligen stenfri, med blockiga partier i söder och väster. I nordväst svag NV-sluttning. Kan vara ett boplatsläge för lämningar från framförallt stenåldern. För att klargöra status rekommenderas att en utredning etapp 2 görs.

Obj 5: Husgrund i form av jordkällare, ca 8x8 m stor (utvändigt mått inkl omgivande vallar) Invändigt mått oklart då den var belamrad med ris. Ingrävd i västra änden av en åssträckning. Ingång från väster (fig 5). Bedöms vara en övrig kulturhistorisk lämning.

Obj 6: Husgrund, ca 10x9 m (NV-SO) och upp till 0,9 m hög. Bestående av en tät packning av 0,3-0,8 m stora stenar i upp till fem skift (fig 6). Övertorvad. Bedöms vara en övrig kulturhistorisk lämning.

Obj 7: Hägnad i form av en stensträng, ca 135 m lång (NNO-SSV), 1-2 m bred och upp till 0,6 m hög. Entill flerradig av 0,3-1 m stora stenar och block (fig 7). Övertorvad till övertorvad. Bedöms vara fornlämning.

Obj 8: Hägnad, stenmur, ca 21 m lång (NV-SO) av typ stengärdesgård, ca 1,5 m bred och upp till 0,4 m hög av 0,15-0,55 m stora stenar. Delvis raserad. Sydöstra änden endast bestående av enkelrad av större stenar. Bedöms vara en övrig kulturhistorisk lämning.

Obj 9: Hägnad, stenmur, ca 6 m lång (OSO-VNV). 1,5 m bred och upp till 0,6 m hög av 0,3-0,5 m stora stenar i upp till tre skift. Till stora delar övertorvad. Bedöms vara en övrig kulturhistorisk lämning.

Obj 10: Hägnad, stenmur, ca 5,5 m lång (NNV-SSO), 1,5 m bred och upp till 0,6 m hög av 0,3-1,2 m stora stenar och block i upp till två skift. Till stor del övertorvad. Bedöms vara en övrig kulturhistorisk lämning.

Obj 11: Boplatsläge, i äldre åkermark (nu tallplantering) mellan skärvstenshögar Lena 78:1 och Lena 79:1. Kan utgöra ett bra läge för en boplats från bronsålder-äldre järnålder just med tanke på den inom UO belägna skärvstenshögen och på skärvstenshögar direkt norr om UO. För att klargöra status rekommenderas att en utredning etapp 2 görs.

Redan kända lämningar

De sedan tidigare registrerade lämningarna inom utredningsområdet har nu kontrollerats i fält. Lämningarna L1940:7279 (Lena 573), L1940:5337 (Lena 538), L2019:3916 och L2019:3917 stämmer bra med beskrivningarna i Forndok.



Fig 5. Obj 5 - Jordkällare med ingång samt Kjell som beskriver.



Fig 6. Obj 6 - tydlig husgrund i lätt pudersnö.



Fig 7. Obj 7 - stensträngen framträder tydligt i pudersnön.

Skärvstenshögen L1942:1770 (Lena 79:1) kunde ej återfinnas vid inventeringstillfället. Området är sedan tidigare markberett för en skogsplantering. Man kan inte utesluta att lämningen har förstörts vid markberedningen.

Av dessa behöver tre objekt vidareutredas (etapp 2) för att klargöra deras status. En hägnad bedömdes vara fornlämning då den utgjordes av typen stensträng. Resterande objekt bedömdes vara övriga kulturhistoriska lämningar.

Bedömning

Totalt pekades elva objekt ut vilka utgjordes av ett gränsmärke, två boplatslägen, två husgrunder, fyra hägnader, en färdväg och en terrassering.

Litteratur

Göthberg, H. 1998. *Lenaberg och Backa - boplatser från yngre bronsålder och järnålder samt sentida lämningar.* Arkeologisk undersökning, RAÄ 85 och 319, Lena socken, Uppland. UV-Uppsala rapport 1997:38. Riksantikvarieämbetet.

Syde, B. 2015. *Arkeologi vid Lena kyrka.* Arkeologisk schaktningsövervakning. Upplandsmuseet. Upplandsmuseets rapporter 2015:09.

Säll, E. 2018. *Lena kyrka - lämningar efter medeltida vapenhus.* Arkeologisk schaktningsövervakning. Upplandsmuseet. Upplandsmuseets rapporter 2018:01.

Administrativa uppgifter

Uppdragsgivare: *Uppsala Akademiförvaltning*

Beställningsdatum: *2020-03-25*

Arkeologistik, projektnummer: *AL 2020.9*

Landskap: *Uppland*

Socken: *Lena*

Kommun: *Uppsala*

Fastighet: *Edshammar 9:1*

Fornlämning: *-*

Typ av undersökning: *Arkeologisk utredning, etapp 1*

Fältarbete: *30 mars 2020*

Personal: *Göran Wertwein (projektledare), Kjell Andersson*

Teknik: *RTK-gps*

Koordinatsystem: *Sweref 99 TM*

Arkivmaterial: *Mätfiler, fältanteckningar och digitala*

fotografier förvaras tills vidare hos Arkeologistik AB.

Fynd: *Inga fynd påträffades.*

Bilaga

Bilaga 1. Objektplan, skala 1:3000.

Blå linje - utredningsområde

Grön linje, gröna cirklar - objekt

Blå cirkel - sentida röjningsrösen

