

Handläggare
Anna Ehn
Tuva-Li Peter

Datum
2016-05-23

Diarienummer
KTN-2015-0540

Kulturnämnden

Konstnärligt gestaltungsuppdrag för Tiundaskolan

Förslag till beslut

Kulturnämnden föreslås besluta

att ge konstnärerna Jenny Nolstam och Anton Alvarez uppdraget att utföra den konstnärliga gestaltningen på Tiundaskolan,

att avsätta 700 tkr för Jenny Nolstam avseende den konstnärliga gestaltningen av Tiundaskolan, samt

att avsätta 700 tkr för Anton Alvarez avseende den konstnärliga gestaltningen av Tiundaskolan

Sammanfattning

Kulturnämnden beslutade 2015-12-10 (KTN 2015-0540) att ge konstnärerna Jenny Nolstam och Anton Alvarez i uppdrag att ta fram skissförslag för konstnärlig gestaltning avseende Tiundaskolan. Kulturnämnden har totalt avsatt 1700 000 kr i budget för Tiundaskolan fördelat på år 2016-2018. Där ingår även monteringskostnader och oförutsedda kostnader i projektet samt de skissarvoden om 40 tkr för vardera konstnären som redan godkänts och utbetalats. Förslaget är framtaget av projektledare från strategi och omvärld i samråd med projektets konstkommitté där personal och elever ingår. Skisserna har också framarbetats i nära dialog med byggprojektet.

Ärendet

Tiundaskolan tar form under våren 2016 samtidigt som den gamla skolan just rivits. Förutsättningarna för att arbeta med konst som utgångspunkt i ett tidigt skede i byggprojektet

har varit mycket goda. Konstnärerna har kunnat arbeta tillsammans med arkitekterna med olika utgångspunkter i skolan som gör att konstverken kan integreras och bidra till att bli en del av skolans helhetsupplevelse.

Förslaget

Konstnärernas uppdrag är att i sina konstverk synliggöra en plats och dess värden, historia och samtid. Konstverken ska kunna fungera i nuet men också under en lång tid framöver och kännas aktuella för eleverna idag och de elever som börjar sin skolgång om många år. Förslagen har sin utgångspunkt i det konstprogram som tagits fram för skolan samt de samtal som skett med skolans konstkommitté samt representanter från byggprojektet.

Konstnären Jenny Nolstam är född 1978 och är verksam främst nationellt. I hennes konstnärskap ryms reflektioner kring livets allmängiltiga cykler. I skissförslaget som hon presenterar gestaltar hon skolans entré med tid, rum och ljus. I skolans entré kommer elever och personal vara del av ett ständigt flöde. Entrén blir skolans naturliga centrum med matsal, bibliotek och aula. Här kommer det att vara liv, rörelse och ljud. Jenny Nolstam har i sitt skissförslag utgått från den tongivande trappan som finns i skolans entré. Trappan sluttar ned från skolbiblioteket och aulan likt en amfiteater. Med sina avsatser möjliggör den både rörelseflöden och en plats att sitta på. Konstnären liknar trappan vid en brygga med sina strukturer i trä. Trappan ger en möjlighet till överblick över såväl skolans inre rum som uterummet. Här mitt i rörelsernas centrum har konstnären arbetat fram ett verk med utgångspunkt i armaturer från gamla tiders skol-ur. I konstnärens förslag visas tiden som en rörelse genom en vattendroppe på väg att falla från taket ned till golvet. Runt den droppliknande formen som hänger i taket likt en takkrona rör sig två cirklar som visar tiden. I golvet ses infällda cirkelrörelser, svagt lysande som om droppen just landat och brutit ytspänningen. Cirkelrörelserna rör sig ut över golvet. Konstverket fungerar gränslöst oberoende av rummets väggar. Cirklarna försvinner ut över skolgården. Konstverket tillför rummet ett centrum, ett lugn och meditativ plats. Det svaga ljusspelet i konstverket märks olika mycket under dygnets timmar och förändrar också skolans karaktär under de mörka årstiderna och kvällarna. Cirklarna kan liknas vid årsringar och det ständiga lärande som rör sig i skolan med en rörelse framåt och med minnen tillbaka i tiden. Kunskapen växer i oss och för varje år får vi ännu en ring liksom trädet. Cirkelformerna finns även i Ingrid Atterbergs konstverk som delvis kommer med från den gamla skolan.

Konstnären Anton Alvarez är född 1980 och verksam såväl nationellt som internationellt. Anton Alvarez är uppväxt i Sverige och Chile och har själv varit elev på Tiundaskolan. Konstnärens skissförslag rör sig i skolans uterum där han i ett nära samarbete med arkitekterna har gett förslag på utformning av de paviljonger som planeras för skolans 16 minientréer. Ingångarna leder in till elevernas olika hemvister och blir ett sätt att skapa identitet och igenkänning. Anton Alvarez konstnärskap är i ständig rörelse, han undersöker vad konst kan vara och var gränserna för konstnärskapet och det färdiga verket finns. Det kan vara ett möte mellan design och arkitektur, traditionella bruksföremål såsom formen av en stol som inte kan användas eller enorma skulpturer som inte kan tas ut ur ett rum utan att behöva sågas itu. Alla verk tillkommer genom hans egenkonstruerade maskiner. Genom att blanda uttryck, metoder och genom att placera väl kända företeelser i nytt ljus får han betraktaren att

luckra upp gränserna för hur konstverk kan komma till och fungera. Anton Alvarez har arbetat i material såsom textil, trä och nu parallellt med Tiundaskolans projekt undersöker han lera och begreppet skulptur i en uppfunnen lermaskin. I och med projektet med Tiundaskolan har han fått möjlighet att undersöka det beständiga materialet betong som han inte tidigare har arbetat med. För Tiundaskolan utformas 16 fristående skulpturer i betong som samtidigt blir entréernas paviljonger. Skulpturerna blir olika i sina uttryck och kommer att bidra till att eleverna kan orientera sig till sina hemklassrum på skolan.

Ekonomiska konsekvenser

Kulturnämnden har i investeringsmedel totalt avsatt 1 700 000 kr i budget för Tiundaskolan fördelat på år 2016-2018. Där ingår även monteringskostnader och oförutsedda kostnader i projektet samt de skissarvoden om 40 tkr för vardera konstnären som redan godkänts och utbetalats. Konstnärerna har tagit fram förslag som är skalbara för projektet vilket innebär att konstverken kan anpassa sig efter byggprojektets förutsättningar. Budget för invigning ingår också i beräkningen.

Dialog med medborgare

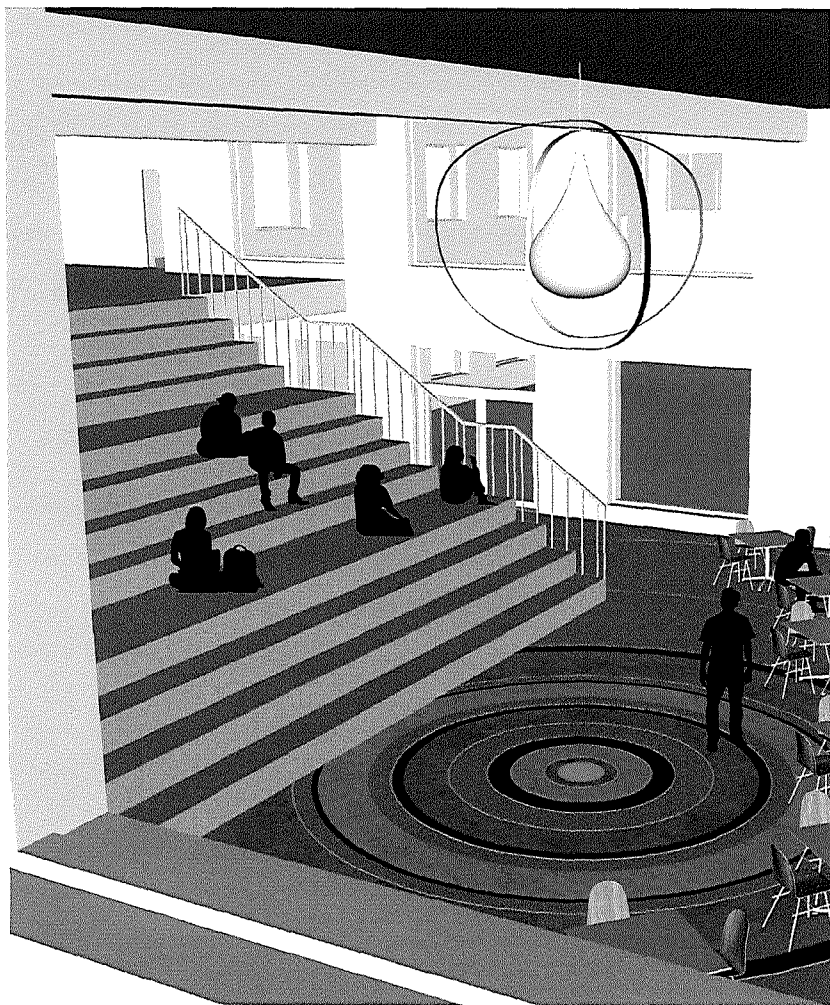
I projektet med Tiundaskolan har parterna Byggdialog och Skolfastigheter AB arbetat med ett samverkansprojekt som pågick under våren 2014 med intressenter från dåvarande Vård & Bildning, facket, lärare, närboende och elever i alla åldrar. I den processen togs fokusområden för Tiundaskolan fram. Tillgängliggörandet av den konstnärliga processen i projektet genomförs av projektledare för konsten tillsammans med konstkommittén. I kommittén ingår lärare, elever och representant från ledningen på skolan. Konstkommitténs deltagare lämnar tankar och synpunkter under processen, de har besökt en utställning samt deltagit i konstkommittémöten med projektledare. Konstkommittén representerar verksamheten utifrån elev- och medarbetarperspektiv på skolan. Via Skolfastigheters hemsida finns information om projektet riktat mot medborgare. Där finns också information om det byggnadsintegrerade konstverk av Ingrid Atterberg som tillkom under första Tiundaskolans byggnation under 1960-talet.

Under hösten 2015 anordnade Skolfastigheter tillsammans med avdelningen för strategi & omvärlds intendenten för offentlig konst pressvisning samt visning för allmänheten av Atterbergs konstverk samt svarade på frågor om konsten som planerades för den nya skolan. Pressvisningen genomfördes den 23 september. SVT Uppsala, UNT kultur samt Luthagsnytt var på plats och rapporterade. Visningarna för allmänheten genomfördes den 27 september vid fyra tillfällen. Över 300 personer besökte de öppna visningarna. Besökarna var många av de boende i området samt flera före detta elever på Tiundaskolan.

Sten Bernhardsson
Direktör, chef för kulturförvaltningen

Bilaga

1. Skissförslag och budget till gestaltning Jenny Nolstam
2. Skissförslag och budget till gestaltning Anton Alvarez



Utsikt från plan 2

Skissförslag, Budget

60 000	“Droppen”, <i>Skulpterad för hand med glasfiber och polyester</i> inkl tillbehör för upphängning, transport
20 000	LED-ljus till “droppen”, inkl transformator
100 000	“Visare”, <i>Aluminium</i> med ev motorik samt styrning, inkl tillbehör för upphängning, transport
200 000	Ljusband golv till 8st cirklar, totalt ca 116 meter, EL alt LED inkl kablar, givare, transport, samt ljusprogrammering och driftsättning
50 000	Oförutsedda kostnader
270 000	Konstnärligt arvode
700 000	Totalt

Tillkommande kostnader utanför konstnärsbudget:

- Fräsning alt. ursparning i golv för ljusband/cirklar
- Fogning kring ljusband i golv med ev skyddande yta
- Eldragningar, samt installation av ljusband, transformatorer, givare
- Ev extra kostnader för behandling av golv och val golvmaterial

*Ringarna i golv arbetas fram tillsammans med projektets arkitekter/ konstruktörer och golvlleverantör.
Elinstallationer och golvläggning planeras och sker i samband med övrig byggnation.*

- Montering av takkrona i tak

Infästningar arbetas fram tillsammans med projektets konstruktörer. Takkronan levereras som ett färdigt system till bygget som installerar detta i tak samtidigt som övriga takinstallationer.

Reviderat

