

Vård- och omsorgsförvaltningen
Tjänsteskrivelse till omsorgsnämnden

Datum:
2021-05-14

Diarienummer:
OSN-2021-00021

Handläggare:
Magnus Hjort

Ekonomisk månadsuppföljning per april 2021

Förslag till beslut

Omsorgsnämnden beslutar

1. **att** godkänna ekonomiskt månadsbokslut per april om 7,5 mnkr.

Ärendet

Resultatet för omsorgsnämnden per april är 7,5 mnkr, vilket innebär ett överskott på 7,5 mnkr mot budget.

I april är det främst avdelning ledning -2,1 mnkr, hälso- och sjukvård, -0,8 mnkr och avdelning socialpsykiatri -0,3 mnkr som visar underskott. För avdelning ledning är detta främst kopplat till personalkostnader och högre kostnader för hjälpmedel. För avdelning hälso- och sjukvård beror underskottet främst på kostnader för inhyrd personal och för avdelning socialpsykiatri att område assistans inte lyckats anpassa personalkostnaderna efter lägre volymer och till följd av ett antal svårbemannade ärenden.

Avdelning myndighet visar per april ett överskott om 6,6 mnkr. Det är fortsatt främst en effekt av lägre volymer avseende personlig assistans samt intensivt arbete för kostnadskontroll. Även kostnaderna för daglig verksamhet, hemtjänst och korttidstillsyn skolungdom avviker positivt mot budget.

Beslutsunderlag

- Tjänsteskrivelse daterad 14 maj 2021
- Bilaga, Omsorgsnämnden – ekonomiskt bokslut per april 2021

Vård- och omsorgsförvaltningen

Lenita Granlund
Förvaltningsdirektör

Omsorgsförvaltningen
Månadsrapport

Handläggare:
Magnus Hjort

Datum:
2021-05-14

Diarienummer:

Version/DokumentID:

Omsorgsnämnden – ekonomiskt bokslut per april 2021

Innehåll

Nämndens totala resultat	3
Nämndens resultat per avdelning.....	4
Ledning	4
Avdelning systemledning.....	5
Avdelning socialpsykiatri och personligt stöd	6
Avdelning arbete & bostad.....	7
Avdelning kvalitet och utveckling	9
Avdelning myndighet	10
Avdelning hälso- och sjukvård.....	12
Indikatorer	13

Nämndens totala resultat

Resultaträkning april, miljoner kronor

RESULTATRÄKNING Omsorgsnämnden							
Belopp i miljoner kronor	Utfall april 2021	Budget april 2021	Diff utfall/		Diff utfall/		Prognos helår
			budget april 2021	Prognos april 2021	prognos april 2021	Budget helår	
Verksamhetens intäkter	346,1	338,5	7,6	343,7	2,3	1 025,4	1 025,6
Lämnade bidrag och köp av huvudverksamhet mm	-525,4	-530,9	5,5	-525,5	0,1	-1 600,7	-1 597,7
Personalkostnader	-306,0	-301,6	-4,4	-309,4	3,4	-906,6	-912,2
Övriga kostnader	-64,2	-62,0	-2,2	-65,0	0,8	-187,9	-200,0
Avskrivningar	-0,3	-0,3	-0,1	-0,3	0,0	-0,8	-0,8
Finansnetto	0,0	0,0	-0,0	0,0	0,0	0,0	0,0
Resultat före indirekta kostnader	-549,8	-556,3	6,5	-556,5	6,7	-1 670,5	-1 685,2
Indirekta kostnader	-6,4	-7,4	1,0	-6,5	0,1	-22,3	-19,9
Resultat före gemensamma kostnader	-556,3	-563,8	7,5	-563,0	6,7	-1 692,9	-1 705,0
Gemensamma kostnader	-25,8	-25,9	0,1	-25,8	0,0	-77,6	-77,6
Resultat före kommunbidrag	-582,1	-589,6	7,5	-588,8	6,7	-1 770,5	-1 782,6
Kommunbidrag, skatt mm	589,6	589,6	0,0	589,6	0,0	1 770,5	1 770,5
Resultat	7,5	0,0	7,5	0,8	6,7	0,0	-12,1

Omsorgsnämnden redovisar ett resultat per april på 7,5 mnkr, vilket innebär ett överskott på 7,5 mnkr mot budget.

Utbrottet av Covid-19 hade 2020 en positiv påverkan på nämndens ekonomi i form av statsbidrag som täckte sjuklönekostnader och lägre volymer. Sökta statsbidrag 2020 har beviljats i högre grad än förutsett vilket gett en positiv effekt 2021 då statsbidragen betalats ut. Nämnden ser att volymerna sakta börjar återhämta sig, om än inte i lika snabb takt som förväntat, och kan inte räkna med statsbidrag i samma omfattning under året, varför stora utmaningar kvarstår för att nå en budget i balans under de närmaste åren.

Nämndens resultat per avdelning

Ledning

Ledning innehåller nämndkostnader, kostnader för förvaltningsdirektör samt kostnader för hjälpmedel och för regional och kommunal samverkan. Här ligger också kommunbidraget för hela nämnden.

RESULTATRÄKNING Ledning							
Belopp i miljoner kronor	Utfall april 2021	Budget april 2021	Diff utfall/		Diff utfall/		Prognos helår
			budget april 2021	Prognos april 2021	prognos april 2021	Budget helår	
Verksamhetens intäkter	2,9	0,5	2,4	2,1	0,8	1,5	4,5
Lämnade bidrag och köp av huvudverksamhet mm	-6,2	-3,7	-2,5	-5,2	-1,0	-11,1	-12,6
Personalkostnader	-3,0	-2,3	-0,7	-2,8	-0,2	-6,6	-8,1
Övriga kostnader	-5,5	-4,1	-1,4	-4,7	-0,9	-15,1	-15,5
Avskrivningar	0,0	0,0	0,0	0,0	0,0	0,0	0,0
Finansnetto	0,0	0,0	0,0	0,0	0,0	0,0	0,0
Resultat före indirekta kostnader	-11,8	-9,6	-2,2	-10,6	-1,2	-31,3	-31,7
Indirekta kostnader	0,0	0,0	0,0	0,0	0,0	0,0	0,0
Resultat före gemensamma kostnader	-11,8	-9,6	-2,2	-10,6	-1,2	-31,3	-31,7
Gemensamma kostnader	-14,5	-14,6	0,1	-14,5	0,0	-43,7	-43,7
Resultat före kommunbidrag	-26,3	-24,2	-2,1	-25,1	-1,2	-75,1	-75,4
Kommunbidrag, skatt mm	589,6	589,6	0,0	589,6	0,0	1 770,5	1 770,5
Resultat	563,3	565,4	-2,1	564,5	-1,2	1 695,5	1 695,1

Avdelning ledning redovisar ett underskott på 2,1 mnkr mot budget.

Analys

Att enheten ledning har differenser inom intäkter och lämnade bidrag beror primärt på att projektmedel till stor del hanteras inom avdelningen och dessa påverkar intäkts- och personalkostnadsrader men inte resultatet.

Avvikelse inom personalkostnader är tillfälliga och förväntas komma i fas.

Avvikelse inom övriga kostnader beror på att en faktura felaktigt belastat omsorgsnämnden samt att nämndens kostnader för hjälpmedel är 1,0 mnkr högre än budget.

Avdelning systemledning

Avdelning systemledning innehåller kostnader för enheten strategi och avtal. Avdelningen bär också kostnaderna för nämndens föreningsbidrag och idéburet offentligt partnerskap (IOP) samt lokalkostnader för entreprenadupphandlade verksamheter.



RESULTATRÄKNING Systemledning							
Belopp i miljoner kronor	Utfall april 2021	Budget april 2021	Diff utfall/		Diff utfall/		Prognos helår
			budget april 2021	Prognos april 2021	prognos april 2021	Budget helår	
Verksamhetens intäkter	3,8	4,2	-0,4	3,9	-0,1	12,5	12,2
Lämnade bidrag och köp av huvudverksamhet mm	-1,9	-1,8	-0,1	-1,9	0,0	-5,5	-5,6
Personalkostnader	-3,4	-2,9	-0,6	-3,4	0,0	-8,9	-10,4
Övriga kostnader	-5,0	-6,4	1,4	-5,4	0,4	-19,1	-19,7
Resultat före indirekta kostnader	-6,5	-6,9	0,3	-6,8	0,3	-21,0	-23,5
Indirekta kostnader	-5,0	-5,7	0,8	-5,0	0,0	-17,2	-14,9
Resultat före gemensamma kostnader	-11,5	-12,6	1,1	-11,8	0,3	-38,2	-38,4
Gemensamma kostnader	0,0	0,0	0,0	0,0	0,0	0,0	0,0
Resultat	-11,5	-12,6	1,1	-11,8	0,3	-38,2	-38,4

Avdelning systemledning visar ett överskott på 1,1 mnkr.

Analys

Överskottet beror av en felaktig bokning samt lägre utfall på gemensamma kostnader.

Avdelning socialpsykiatri och personligt stöd

Insatser riktar sig till personer över 18 år. Till största delen olika boendebeslut enligt SoL både för personer under och över 65 år i egen regi samt personlig assistans enligt LSS. Övriga insatser är ledsagning, kontaktpersoner, avlösarservice i hemmet, boendestöd, avlösare, STASS samt våra förebyggande insatser som exempelvis träffpunkterna i egen regi.



RESULTATRÄKNING Socialpsykiatri och personligt stöd								
Belopp i miljoner kronor	Utfall april 2021	Budget april 2021	Diff utfall/ budget april 2021	Prognos april 2021	Diff utfall/ prognos april 2021	Budget helår	Prognos helår	
Verksamhetens intäkter	131,8	129,5	2,3	131,8	0,0	386,0	386,9	
Lämnade bidrag och köp av huvudverksamhet mm	0,0	0,0	0,0	0,0	0,0	0,0	0,0	
Personalkostnader	-115,1	-113,8	-1,3	-116,6	1,5	-341,1	-344,4	
Övriga kostnader	-11,7	-10,3	-1,4	-11,9	0,2	-30,8	-37,5	
Avskrivningar	0,0	0,0	0,0	0,0	0,0	-0,1	-0,1	
Finansnetto	0,0	0,0	0,0	0,0	0,0	0,0	0,0	
Resultat före indirekta kostnader	5,1	5,4	-0,3	3,3	1,7	14,0	5,0	
Indirekta kostnader	0,0	0,0	0,0	0,0	0,0	0,0	0,0	
Gemensamma kostnader	-4,7	-4,7	0,0	-4,7	0,0	-14,0	-14,0	
Resultat	0,4	0,7	-0,3	-1,3	1,7	0,0	-9,0	

Avdelning socialpsykiatri och personligt stöd redovisar ett underskott på 0,3 mnkr mot budget.

Analys

Avdelningen socialpsykiatri och personligt stöd redovisar ett underskott på 0,3 mnkr mot budget, vilket är en förbättring på 0,4 mnkr från föregående månad. I april justerades kostnaden ned för upplupna löner med 1,4 mnkr. Denna engångsbokning bidrog till en positiv resultatutveckling mellan mars-april. I praktiken taktar dock avdelningen ett underskott mot budget.

Inom avdelning socialpsykiatri är det fortfarande område assistans som har svårt att nå budget i balans och redovisar ett underskott på 4,6 mnkr exklusive semesterlöneskuld. Enligt budget ska områdets kostnader rymmas inom fastställda intäkter. I dagsläget är dock den faktiska timkostnaden klart högre än intäkten per timme, vilket resulterar i områdets sammanlagda underskott.

Det positiva resultatet mot prognos är en effekt av lägre personalkostnader än väntat i april.

Avdelning arbete & bostad

Avdelning arbete & bostad utför insatser i egen regi och har verksamheter såsom, bostad med särskild service för vuxna, daglig verksamhet, korttidsvistelse, korttidstillsyn för skolungdom för barn och unga där även stödfamilj ingår, särskilt boende för barn och ungdom och korttidsvistelse vuxna.



RESULTATRÄKNING Arbete & Bostad								
	Utfall april 2021	Budget april 2021	Diff utfall/ budget april 2021	Prognos april 2021	Diff utfall/ prognos april 2021	Budget helår	Prognos helår	
Verksamhetens intäkter	185,7	184,3	1,4	184,8	1,0	565,6	560,4	
Lämnade bidrag och köp av huvudverksamhet mm	-2,7	-2,8	0,1	-2,1	-0,6	-7,6	-7,4	
Personalkostnader	-157,1	-158,8	1,7	-160,2	3,1	-474,6	-472,8	
Övriga kostnader	-25,0	-24,7	-0,3	-24,7	-0,4	-75,5	-75,3	
Avskrivningar	-0,3	-0,2	0,0	-0,3	0,0	-0,7	-0,8	
Finansnetto	0,0	0,0	0,0	0,0	0,0	0,0	0,0	
Resultat före gemensamma kostnader	0,6	-2,2	2,9	-2,4	3,0	7,3	4,2	
Gemensamma kostnader	-6,6	-6,6	0,0	-6,6	0,0	-19,9	-19,9	
Resultat	-6,0	-8,9	2,9	-9,0	3,0	-12,6	-15,7	

Avdelning arbete & bostad redovisar ett överskott på 2,9 mnkr mot budget.

Analys

Avdelningen har totalt 1,4 mnkr högre intäkter än budgeterat. Intäkt från Socialstyrelsen för kompensation som avser ökade kostnader kopplat till covid-19 år 2020 inkom i april och uppgick till 2 mnkr. Avdelningen har också mottagit 2,4 mnkr som avser sjuklönekompensation för perioden januari till april 2021.

Daglig verksamhet har lägre intäkter på 2,7 mnkr. De lägre intäkterna beror på en lägre närvaro än vad man hade räknat med på grund av covid-19. Detta förväntas fortgå till hösten då intäkterna antas nå budgeterade nivåer. Service- och gruppboendena har ökat sina intäkter jämfört med budget med 1,5 mnkr och detta beror till stor del på kompensation från Socialstyrelsen för sjuklönekostnader knutet till covid-19 samt ökning av nivåer och sålda platser.

Kostnaderna för personal är totalt 1,7 mnkr lägre än budget vilket även innehåller ett överskott gällande semesterlöneskulden motsvarande 0,3 mnkr.

Daglig verksamhet har 0,7 mnkr högre personalkostnader jämfört med budget. Boendesidan har 1,1 mnkr lägre personalkostnader som till stor del beror på att en stor nyöppnad verksamhet inte har hunnit fått in alla kostnader för perioden. Avdelningen hade även överskattat upplupna löner med 1,4 mnkr.

Avdelning kvalitet och utveckling

Avdelning kvalitet och utveckling innehåller kostnader för enheten kvalitet och utveckling, bestående av verksamhetsutvecklare, kvalitetsutvecklare, projektledare, strateger, administratör, uppdragssekreterare och brukarombud. Avdelningen bär också kostnader för flera av förvaltningens gemensamma arrangemang och aktiviteter, såsom till exempel funkisfestival och omsorgspris.



RESULTATRÄKNING Kvalitet och utveckling								
Belopp i miljoner kronor	Utfall april 2021	Budget april 2021	Diff utfall/ budget april		Diff utfall/ prognos april		Budget helår	Prognos helår
			2021	april 2021	2021	april 2021		
Verksamhetens intäkter	0,3	0,5	-0,3	0,2	0,1	1,6	1,2	
Lämnade bidrag och köp av huvudverksamhet mm	0,0	0,0	0,0	0,0	0,0	0,0	0,0	
Personalkostnader	-2,6	-2,5	-0,2	-2,6	0,0	-7,5	-8,0	
Övriga kostnader	-0,3	-0,7	0,4	-0,4	0,1	-2,1	-1,7	
Resultat före indirekta kostnader	-2,6	-2,7	0,0	-2,8	0,2	-8,0	-8,4	
Indirekta kostnader	0,0	-0,2	0,2	-0,1	0,1	-0,6	-0,5	
Resultat före gemensamma kostnader	-2,6	-2,9	0,2	-2,9	0,3	-8,7	-8,9	
Gemensamma kostnader	0,0	0,0	0,0	0,0	0,0	0,0	0,0	
Resultat	-2,6	-2,9	0,2	-2,9	0,3	-8,7	-8,9	

Avdelning kvalitet och utveckling redovisar ett överskott på 0,2 mnkr mot budget.

Analys

Avdelningen följer budget.

Avdelning myndighet

Avdelningen myndighet fattar beslut om nämndens samtliga insatser utifrån både socialtjänstlagen (SoL) och lagen om stöd och service till vissa funktionshindrade (LSS). Avdelningen ersätter såväl verksamheter i egen regi och externa utförare för utförda insatser enligt beslut i form av köp av huvudverksamhet. Sammantaget har myndigheten ansvar för ca 3 600 unika brukare och deras insatser. Avdelningen innehåller även kostnader för samtliga av förvaltningens biståndshandläggare samt boendesamordningen och en administrativ enhet.



RESULTATRÄKNING Myndighet								
Belopp i miljoner kronor	Utfall april 2021	Budget april 2021	Diff utfall/ budget april 2021	Prognos april 2021	Diff utfall/ prognos april 2021	Budget helår	Prognos helår	
Verksamhetens intäkter	20,2	19,0	1,2	19,6	0,5	56,6	57,8	
Lämnade bidrag och köp av huvudverksamhet mm	-508,3	-515,9	7,6	-509,9	1,6	-1 556,4	-1 553,0	
Personalkostnader	-17,8	-15,1	-2,7	-17,3	-0,6	-47,4	-49,9	
Övriga kostnader	-12,1	-12,6	0,5	-14,1	2,0	-35,5	-38,2	
Avskrivningar	0,0	0,0	0,0	0,0	0,0	0,0	0,0	
Finansnetto	0,0	0,0	0,0	0,0	0,0	0,0	0,0	
Resultat före indirekta kostnader	-518,1	-524,6	6,5	-521,7	3,6	-1 582,7	-1 583,3	
Indirekta kostnader	-1,5	-1,5	0,0	-1,5	0,0	-4,5	-4,5	
Resultat före gemensamma kostnader	-519,6	-526,1	6,6	-523,2	3,6	-1 587,2	-1 587,8	
Gemensamma kostnader	0,0	0,0	0,0	0,0	0,0	0,0	0,0	
Resultat	-519,6	-526,1	6,6	-523,2	3,6	-1 587,2	-1 587,8	

Avdelning myndighet redovisar ett överskott på 6,6 mnkr mot budget.

Analys

Avdelningens positiva utfall mot budget beror främst på lägre kostnader för köp av verksamhet, det vill säga ersättningar för utförda insatser.

Köp av verksamhet uppvisar positiv kostnadsavvikelse kopplat till lägre volymer. Avseende personlig assistans är periodens beslutade timmar 8 344 färre än budgeterat och kostnaderna 3,8 mnkr lägre än

budgeterat. Överlag har myndigheten en förbättrad kostnadskontroll av utförd assistans jämfört med tidigare år. Utöver personlig assistans redovisar även hemtjänst (1,9 mnkr) och daglig verksamhet (2 mnkr) lägre kostnader än budgeterat. Detta bland annat som följd av pandemin då fler tackat nej till vissa insatser.

Lönekostnader avviker negativt med 1,0 mnkr.

Inom övriga direkta kostnader är det i huvudsak transporter kopplat till daglig verksamhet som avviker negativt (-0,4 mnkr) samt lägre särskilda avgifter än befarat, motsvarande 0,6 mnkr.

Avdelning hälso- och sjukvård

Avdelning hälso- och sjukvård utför de kommunala hälso- och sjukvårdsuppdragen till verksamheter inom nämndens område och hanterar ersättning till utförare av HS-insatser i assistansliknande form. Avdelningen innehar kompetens från sjuksköterska, sjukgymnast/fysioterapeut samt arbetsterapeut vilka utför sina insatser både inom egen regi och externa utförare.



RESULTATRÄKNING HS								
Belopp i miljoner kronor	Utfall april 2021	Budget april 2021	Diff utfall/ budget april 2021	Prognos april 2021	Diff utfall/ prognos april 2021	Budget helår	Prognos helår	
Verksamhetens intäkter	1,4	0,5	0,9	1,3	0,1	1,6	2,5	
Lämnade bidrag och köp av huvudverksamhet mm	-6,3	-6,7	0,4	-6,4	0,1	-20,1	-19,1	
Personalkostnader	-6,9	-6,3	-0,7	-6,5	-0,5	-20,4	-18,6	
Övriga kostnader	-4,7	-3,3	-1,4	-4,0	-0,7	-9,8	-12,2	
Avskrivningar	0,0	0,0	0,0	0,0	0,0	0,0	0,0	
Finansnetto	0,0	0,0	0,0	0,0	0,0	0,0	0,0	
Resultat före gemensamma kostnader	-16,4	-15,7	-0,8	-15,5	-0,9	-48,7	-47,4	
Gemensamma kostnader	0,0	0,0	0,0	0,0	0,0	0,0	0,0	
Resultat	-16,4	-15,7	-0,8	-15,5	-0,9	-48,7	-47,4	

Avdelning hälso- och sjukvård redovisar ett underskott på 0,8 mnkr mot budget.

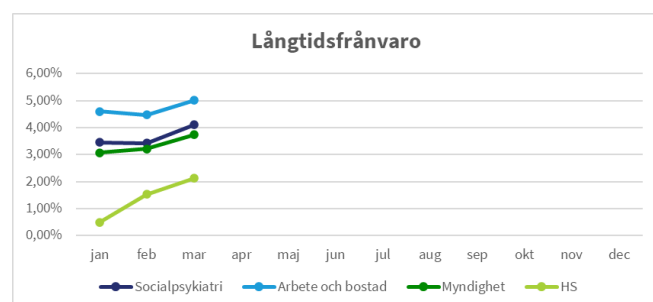
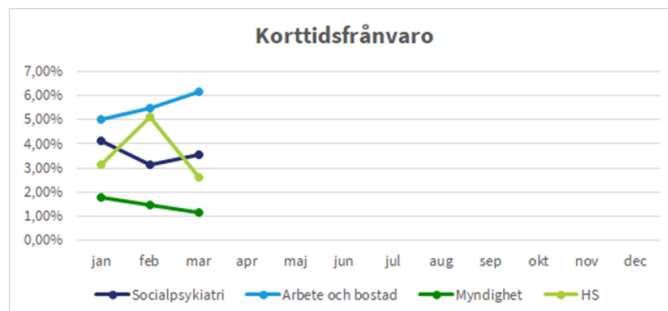
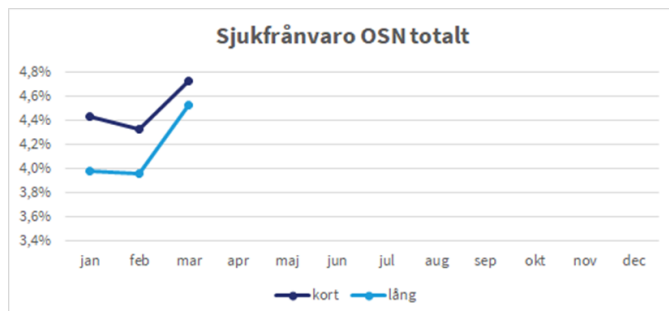
Analys

Avdelningens intäkter avviker positivt till följd av statsbidrag för merkostnader för covid-19. Köp av verksamhet avviker positivt på grund av lägre kostnader för HS-insatser i assistansliknande form och hemvård. Kostnaderna för personal avviker negativt på grund av fler ärenden att hantera, vilket även syns under övriga kostnader som avviker negativt på grund av kostnader för inhyrd legitimerad personal.

Indikatorer

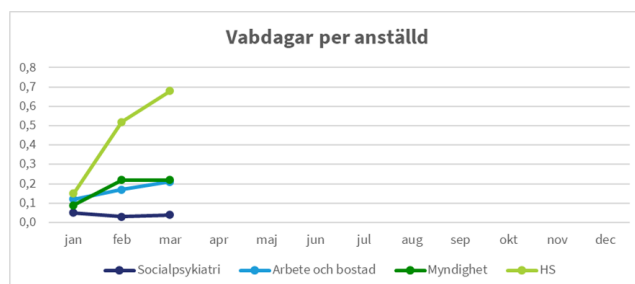
Förvaltningen följer ett antal indikatorer vilka anses vara av extra stort intresse till följd av rådande pandemi.

Sjukfrånvaro



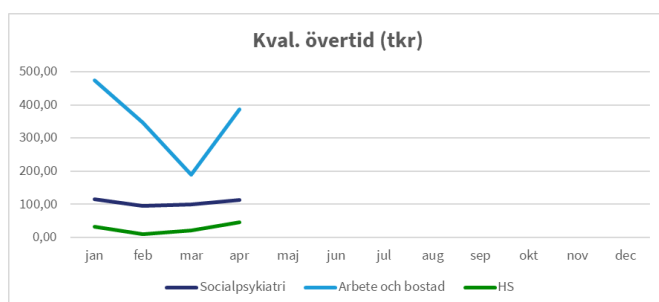
Sjukfrånvaron 2021 inleds på ungefär samma nivå som genomsnittet under 2020.

Vård av barn (VAB)



Antalet dagar vårdande av barn är i nivå med 2020.

Kvalificerad övertid



Kvalificerad övertid är den mest kostsamma övertiden där medarbetaren ersätts med 2,4 gånger sin lön och utgår främst vid övertidsarbete på helger och för medarbetare som arbetar mer än heltid. Övertidsersättning betalas ut månaden efter den arbetats.