

Omsorgsförvaltningen
Tjänsteskrivelse till omsorgsnämnden

Datum:
2020-12-14

Diarienummer:
OSN-2020-00063

Handläggare:
Rikard Sörell

Ekonomisk månadsuppföljning per november 2020

Förslag till beslut

Omsorgsnämnden beslutar

1. **att** godkänna ekonomiskt månadsbokslut per november om 13,2 mnkr.

Ärendet

Resultatet för omsorgsnämnden per november uppgår till 13,2 mnkr, vilket innebär ett överskott på 13,2 mnkr mot budget och ett överskott på 26,3 mnkr mot prognos.

I november är det främst avdelning ledning, -21,0 mnkr, och avdelning ordinärt boende, -2,2 mnkr, som visar underskott. För avdelning ledning beror underskottet fortsatt helt på ett ej utlagt effektiviseringskrav på 25,6 mnkr per november och för avdelning ordinärt boende beror underskottet främst på att avdelningen inte lyckats anpassa personalkostnaderna efter lägre volymer och till följd av ett antal svårbemannade ärenden. Avdelning myndighet visar per oktober ett överskott på 32,7 mnkr. Det är främst en effekt av lägre volymer och lägre snittkostnad för ersatt assistanstimme, vilket möjliggjorts genom intensivt arbete för kostnadskontroll. Även kostnaderna för daglig verksamhet, hemtjänst och korttidsplatser avviker positivt mot budget, vilket beror av färre belagda dygn än i budget. Det positiva avviket mot prognos beror även det främst på lägre kostnader för personlig assistans, såväl ersättning för insatskostnader som ersättning för sjuklöner vid ordinarie assistents frånvaro samt kostnader för daglig verksamhet.

Utöver lägre kostnader så visar intäkterna ett överskott mot budget. Detta beror främst på att staten har ersatt kommunen för sjuklöner om totalt 11,4 mnkr och 8,8 mnkr för merkostnader till följd av covid som fördelats ut på avdelningarna samt att återsökning av statsbidrag från migrationsverket beviljats i högre utsträckning än budgeterat.

Nämnden uppmärksammar ökade volymer inom boendestödet under sommaren och hösten vilket främst verkar bero på ökad psykisk ohälsa delvis till följd av pandemin.

Nämndens resultat förväntas bli bättre än augustiprognosens indikation på -15,9 mnkr även om löneavtalet för Kommunal blir betydligt mycket dyrare än vad som budgeterats och prognosticerats. Exakt hur stor påverkan detta får på nämndens nettokostnader är dock inte klarlagt då kommunens experter fortfarande analyserar detaljerna.

Beslutsunderlag

- Tjänsteskrivelse den 14 december 2020
- Bilaga. Omsorgsnämnden – ekonomiska bokslut per november 2020

Omsorgsförvaltningen

Lenita Granlund
Förvaltningsdirektör

Omsorgsförvaltningen
Månadsrapport

Handläggare:
Rikard Sörell

Datum:
2020-12-14

Diarienummer:
OSN-2020-00063

Version/DokumentID:

Omsorgsnämnden – ekonomiska bokslut per november 2020

Innehåll

Nämndens totala resultat	3
Nämndens resultat per avdelning.....	4
Ledning	4
Avdelning systemledning.....	5
Avdelning ordinärt boende.....	6
Avdelning socialpsykiatri	7
Avdelning arbete & bostad.....	8
Avdelning kvalitet och utveckling	9
Avdelning myndighet	10
Avdelning hälso- och sjukvård.....	12
Indikatorer	13

Nämndens totala resultat

Resultaträkning november, miljoner kronor

RESULTATRÄKNING Omsorgsnämnden							
Belopp i miljoner kronor	Utfall nov 2020	Budget nov 2020	Diff utfall/ budget 2020	Prognos nov 2020	Diff utfall/ prognos 2020	Budget helår	Prognos helår
Verksamhetens intäkter	915,1	892,4	22,7	902,3	12,7	973,8	989,0
Lämnade bidrag och köp av huvudverksamhet mm	-1 395,6	-1 419,8	24,2	-1 404,2	8,6	-1 549,1	-1 535,2
Personalkostnader	-808,2	-822,7	14,5	-814,3	6,1	-898,7	-891,3
Övriga kostnader	-176,4	-127,1	-49,4	-175,3	-1,2	-138,4	-192,1
Avskrivningar	-0,9	-0,8	-0,1	-0,9	0,0	-0,9	-1,0
Finansnetto	-0,1	0,0	-0,0	0,0	0,0	0,0	0,0
Resultat före indirekta kostnader	-1 466,2	-1 478,0	11,9	-1 492,3	26,1	-1 613,4	-1 630,5
Indirekta kostnader	-19,2	-20,6	1,4	-19,4	0,2	-22,5	-21,2
Resultat före gemensamma kostnader	-1 485,4	-1 498,6	13,2	-1 511,7	26,4	-1 635,8	-1 651,7
Gemensamma kostnader	-65,1	-65,1	0,0	-65,1	-0,1	-71,0	-71,1
Resultat före kommunbidrag	-1 550,5	-1 563,7	13,2	-1 576,8	26,3	-1 706,9	-1 722,8
Kommunbidrag, skatt mm	1 563,7	1 563,7	0,0	1 563,7	0,0	1 706,9	1 706,9
Resultat	13,2	0,0	13,2	-13,1	26,3	0,0	-15,9

(justerad RR efter borttagande av ej resultatpåverkande projektmedelhantering)

Omsorgsnämnden redovisar ett resultat per november på 13,2 mnkr, vilket innebär ett överskott på 13,2 mnkr mot budget och ett överskott om 26,3 mnkr mot prognos. Nämnden ser nu möjligheter att nå en budget i balans trots augustiprognos på -15,9 mnkr som kan jämföras med marsprognosens utfall på -51,6 mnkr.

Utbrottet av Covid-19 har fått positiv påverkan på nämndens ekonomi i form av statsbidrag som täckt sjuklönekostnader och lägre volymer. Nämnden ser att volymerna börjar återhämta sig och kan inte räkna med statsbidrag i samma omfattning under kommande år, varför stora utmaningar kvarstår för att nå en budget i balans under de närmaste åren.

Nämndens resultat per avdelning

Ledning

Ledning innehåller nämndkostnader, kostnader för förvaltningsdirektör samt kostnader för hjälpmedel och för regional och kommunal samverkan. Här ligger också kommunbidraget för hela nämnden.

RESULTATRÄKNING Ledning							
Belopp i miljoner kronor	Utfall nov 2020	Budget nov 2020	Diff utfall/ budget 2020	Prognos nov 2020	Diff utfall/ prognos 2020	Budget helår	Prognos helår
Verksamhetens intäkter	8,3	2,0	6,3	5,3	2,9	2,2	5,5
Lämnade bidrag och köp av huvudverksamhet mm	-16,0	-9,8	-6,2	-13,2	-2,7	-10,7	-14,2
Personalkostnader	-7,0	-7,7	0,7	-6,9	-0,1	-8,4	-7,5
Övriga kostnader	-14,3	7,5	-21,8	-16,8	2,4	8,2	-19,3
Avskrivningar	0,0	0,0	0,0	0,0	0,0	0,0	0,0
Finansnetto	0,0	0,0	0,0	0,0	0,0	0,0	0,0
Resultat före indirekta kostnader	-29,0	-8,0	-21,0	-31,5	2,5	-8,7	-35,5
Indirekta kostnader	0,0	0,0	0,0	0,0	0,0	0,0	0,0
Resultat före gemensamma kostnader	-29,0	-8,0	-21,0	-31,5	2,5	-8,7	-35,5
Gemensamma kostnader	-36,9	-36,9	0,0	-36,9	0,0	-40,2	-40,2
Resultat före kommunbidrag	-65,9	-44,9	-21,0	-68,4	2,5	-49,0	-75,7
Kommunbidrag, skatt mm	1 563,7	1 563,7	0,0	1 563,7	0,0	1 706,9	1 706,9
Resultat	1 497,8	1 518,8	-21,0	1 495,3	2,5	1 657,9	1 631,2

(justerad RR efter borttagande av ej resultatpåverkande projektmedelhantering)

Avdelning ledning redovisar ett underskott på 21 mnkr mot budget.

Analys

Att enheten ledning har differenser inom intäkter och personalkostnader beror primärt på att projektmedel till stor del hanteras inom avdelningen och dessa påverkar intäkts- och personalkostnadsrader men inte resultatet.

Nämndens effektiviseringskrav för att nå budget i balans år 2020 var -60 mnkr. För att behålla en tro och vilja att uppnå effektiviseringar inom avdelningarna, fördelades ca 33 mnkr ut på övriga avdelningar. Resterande ca 27 mnkr lades som effektivisering på avdelning ledning.

Den effektiviseringsposten motsvarar per november 25,6 mnkr och förklarar hela avdelning lednings underskott. Förvaltningen har fattat beslut om, och genomfört, en sammanslagning av arbetsplatser på Fyrisborg med äldreförvaltningen. Detta kommer att generera en kostnadsminskning om 1,4 mnkr per nämnd årligen. Effekten av sammanslagningen kommer att påverka avdelning systemlednings utfall.

Nämndens kostnader för hjälpmedel är per november 4,7 mnkr lägre än budget vilket är en effekt av pandemin. Konsulenterna har haft betydligt färre besök och specialutprovningar. Förskrivningarna har varit färre under året men behovet kvarstår troligen varför överskottet på hjälpmedel till stor del kan vara tillfälligt.

Avdelning systemledning

Avdelning systemledning innehåller kostnader för enheten strategi och avtal. Avdelningen bär också kostnaderna för nämndens föreningsbidrag och idéburet offentligt partnerskap (IOP).



RESULTATRÄKNING Systemledning							
Belopp i miljoner kronor	Utfall nov 2020	Budget nov 2020	Diff utfall/ budget 2020	Prognos nov 2020	Diff utfall/ prognos 2020	Budget helår	Prognos helår
Verksamhetens intäkter	0,0	0,0	0,0	0,0	0,0	0,0	0,0
Lämnade bidrag och köp av huvudverksamhet mm	-4,8	-4,9	0,1	-4,8	0,0	-5,2	-5,2
Personalkostnader	-7,1	-8,4	1,3	-7,2	0,1	-9,4	-8,0
Övriga kostnader	-0,2	0,3	-0,6	-0,2	0,0	0,4	-0,3
Resultat före indirekta kostnader	-12,1	-13,0	0,9	-12,2	0,1	-14,2	-13,5
Indirekta kostnader	-6,3	-6,8	0,6	-6,3	0,0	-7,4	-6,8
Resultat före gemensamma kostnader	-18,4	-19,8	1,5	-18,5	0,1	-21,7	-20,3
Gemensamma kostnader	0,0	0,0	0,0	0,0	0,0	0,0	0,0
Resultat	-18,4	-19,8	1,5	-18,5	0,1	-21,7	-20,3

Avdelning systemledning visar ett överskott på 1,5 mnkr.

Analys

Avdelningens överskott beror på vakanser.

Avdelning ordinärt boende

Avdelning ordinärt boende innehåller insatserna personlig assistans, ledsagning, kontaktpersoner, avlösarservice i hemmet, korttidsvistelse samt korttidstillsyn för skolungdom över 12 år, särskilt boende yngre, korttidsvistelse vuxna, hemtjänst samt särskilt boende enligt SoL för yngre än 65 år i egen regi.



RESULTATRÄKNING Ordinärt boende							
Belopp i miljoner kronor	Utfall nov 2020	Budget nov 2020	Diff utfall/ budget 2020	Prognos nov 2020	Diff utfall/ prognos 2020	Budget helår	Prognos helår
Verksamhetens intäkter	278,3	283,9	-5,6	277,8	0,5	309,4	302,7
Lämnade bidrag och köp av huvudverksamhet mm	-0,2	-0,1	0,0	-0,1	-0,1	-0,2	-0,1
Personalkostnader	-267,9	-271,7	3,8	-272,2	4,3	-295,8	-296,7
Övriga kostnader	-10,9	-10,6	-0,3	-10,7	-0,2	-11,6	-11,5
Avskrivningar	-0,1	0,0	-0,1	-0,1	0,0	0,0	-0,1
Finansnetto	0,0	0,0	0,0	0,0	0,0	0,0	0,0
Resultat före indirekta kostnader	-0,8	1,4	-2,2	-5,3	4,5	1,9	-5,7
Gemensamma kostnader	-9,6	-9,6	0,0	-9,6	0,0	-10,5	-10,5
Resultat	-10,4	-8,2	-2,2	-14,9	4,5	-8,6	-16,2

Avdelning ordinärt boende redovisar ett underskott på 2,2 mnkr mot budget.

Analys

Den positiva resultatutvecklingen inom avdelningen fortsätter i november och budgetunderskottet minskar ytterligare med 0,9 mnkr från föregående månad. Avdelningen redovisar nya externa intäkter för merkostnader kopplat till covid-19 på 1,4 mnkr. Dessa intäkter avser perioden mars-november. Utöver detta uppvisar även område assistans en tydligare personalanpassning till minskade volymer. Ledning och område stödjande insatser redovisar tillsammans ett budgetöverskott på 3,2 mnkr, samtidigt som område assistans redovisar ett underskott på 5,4 mnkr. Under året har område assistans haft svårt att anpassa personalkostnader utifrån minskade volymer. Förutom minskade volymer inom området assistans finns även pågående ärenden med problematisk bemanningssituation och kostnaden för oplacerad personal jan-okt var 1,3 mnkr.

Det positiva resultatet mot prognos är en effekt av lägre personalkostnader än väntat.

Avdelning socialpsykiatri

Insatser riktar sig till personer över 18 år. Till största delen olika boendebeslut enligt SoL både för personer under och över 65 år i egen regi. Övriga insatser inom området är boendestöd, kontaktpersoner samt våra förebyggande insatser som exempelvis träffpunkterna i egen regi.



RESULTATRÄKNING Socialpsykiatri							
Belopp i miljoner kronor	Utfall nov 2020	Budget nov 2020	Diff utfall/ budget 2020	Prognos nov 2020	Diff utfall/ prognos 2020	Budget helår	Prognos helår
Verksamhetens intäkter	179,2	174,3	4,9	177,5	1,7	190,4	193,6
Lämnade bidrag och köp av huvudverksamhet mm	0,0	0,0	0,0	0,0	0,0	0,0	0,0
Personalkostnader	-150,1	-155,0	4,9	-151,6	1,5	-169,4	-165,6
Övriga kostnader	-14,2	-6,3	-7,9	-13,1	-1,1	-6,9	-14,1
Avskrivningar	-0,1	-0,2	0,2	-0,1	0,0	-0,2	-0,1
Finansnetto	0,0	0,0	0,0	0,0	0,0	0,0	0,0
Resultat före indirekta kostnader	14,8	12,8	2,0	12,7	2,1	13,8	13,8
Indirekta kostnader	0,0	0,0	0,0	0,0	0,0	0,0	0,0
Gemensamma kostnader	-5,9	-5,9	0,0	-5,9	0,0	-6,5	-6,5
Resultat	8,9	6,8	2,0	6,8	2,1	7,3	7,3

Avdelning socialpsykiatri redovisar ett överskott på 2 mnkr mot budget.

Analys

Intäkterna har ökat med 4,9 mnkr där kompensation av sjuklöner från staten ingår med 2,4 mnkr och stimulansmedel covid-19 med 1,6 mnkr samt projektmedel 0,9 mnkr där även kostnaderna uppgår till -0,9 mnkr. Avdelningens effektiviseringar gällande bemanning och schemagenomlysning har nu fått effekt, kostnader för arbetskraft är 4,9 mnkr lägre än budget varav ett tillfälligt underskott av semesterlöneskulden är -1,0 mnkr högre. Per november hade avdelningen lyckats klara hela effektiviseringskravet på 8,7 mnkr.

Avdelningen förväntas hålla sin budget.

Avdelning arbete & bostad

Avdelning arbete & bostad innehåller insatser inom LSS-bostäder och daglig verksamhet i egen regi. Sedan 1 januari 2020 finns även kostnaderna för de flesta av nämndens lokaler inom avdelningen.



RESULTATRÄKNING Arbete & Bostad							
Belopp i miljoner kronor	Utfall nov 2020	Budget nov 2020	Diff utfall/ budget 2020	Prognos nov 2020	Diff utfall/ prognos 2020	Budget helår	Prognos helår
Verksamhetens intäkter	387,7	383,9	3,9	385,8	2,0	419,1	421,8
Lämnade bidrag och köp av huvudverksamhet mm	-6,9	-5,9	-1,0	-6,5	-0,4	-6,5	-7,1
Personalkostnader	-314,6	-316,4	1,8	-316,2	1,6	-346,1	-347,0
Övriga kostnader	-92,8	-87,7	-5,1	-92,1	-0,7	-95,6	-100,8
Avskrivningar	-0,7	-0,6	-0,1	-0,6	0,0	-0,7	-0,7
Finansnetto	0,0	0,0	0,0	0,0	0,0	0,0	0,0
Resultat före indirekta kostnader	-27,2	-26,8	-0,4	-29,7	2,5	-29,9	-33,8
Indirekta kostnader	-12,9	-13,8	0,8	-13,2	0,2	-15,0	-14,4
Gemensamma kostnader	-12,7	-12,7	0,0	-12,6	-0,1	-13,9	-13,8
Resultat	-52,9	-53,2	0,4	-55,5	2,6	-58,8	-62,0

Avdelning arbete & bostad redovisar ett överskott på 0,4 mnkr mot budget.

Analys

Avdelningen har 12,7 mnkr lägre intäkter än budgeterat inom Daglig verksamhet som beror på låg närvaro på grund av covid-19. Service- och gruppboendena har ökat sina intäkter med 14 mnkr och beror på att nya verksamheter har tillkommit under året samt statlig kompensation för sjuklönekostnader knutet till covid-19.

Kompensationen till avdelningen från staten för sjuklönekostnader uppgår till 8,8 mnkr till och med november månad.

Kostnaderna för personal är totalt 1,8 mnkr lägre än budget vilket även innehåller ett underskott gällande semesterlöneskulden motsvarande 1,7 mnkr. Inom Daglig verksamhet är lönekostnaderna 8,3 mnkr vilket möjliggjorts genom lägre deltagande. Däremot har boendesidan ökade personalkostnader på grund av att nya verksamheter har tillkommit med 7,5 mnkr.

Avdelning kvalitet och utveckling

Avdelning kvalitet och utveckling innehåller kostnader för enheten kvalitet och utveckling, bestående av verksamhetsutvecklare, kvalitetsutvecklare, projektledare, strateger, administratör, uppdragssekreterare och brukarombud. Avdelningen bär också kostnader för flera av förvaltningens gemensamma arrangemang och aktiviteter, såsom till exempel funkisfestival och omsorgspris.



RESULTATRÄKNING Kvalitet och utveckling							
Belopp i miljoner kronor	Utfall	Budget	Diff utfall/	Prognos	Diff utfall/	Budget	Prognos
	nov 2020	nov 2020	budget 2020	nov 2020	prognos 2020	helår	helår
Verksamhetens intäkter	0,6	0,4	0,2	0,4	0,3	0,4	0,4
Lämnade bidrag och köp av huvudverksamhet mm	0,0	0,0	0,0	0,0	0,0	0,0	0,0
Personalkostnader	-5,7	-6,3	0,6	-4,8	-0,9	-6,9	-5,3
Övriga kostnader	-0,9	-0,1	-0,8	-0,8	-0,1	-0,1	-0,9
Resultat före indirekta kostnader	-6,0	-5,9	0,0	-5,2	-0,7	-6,6	-5,9
Indirekta kostnader	0,0	0,0	0,0	0,0	0,0	0,0	0,0
Resultat före gemensamma kostnader	-6,0	-6,0	0,0	-5,3	-0,7	-6,6	-5,9
Gemensamma kostnader	0,0	0,0	0,0	0,0	0,0	0,0	0,0
Resultat	-6,0	-6,0	0,0	-5,3	-0,7	-6,6	-5,9

Avdelning kvalitet och utveckling redovisar ett överskott på 0,0 mnkr mot budget.

Analys

Avdelning kvalitet och utveckling redovisar ett positivt utfall om 0,0 mnkr mot budget. Detta beroende av vakant tjänst.

Avdelning myndighet

Avdelningen myndighet fattar beslut om nämndens samtliga insatser utifrån både socialtjänstlagen (SoL) och lagen om stöd och service till vissa funktionshindrade (LSS). Avdelningen ersätter såväl verksamheter i egen regi och externa utförare för utförda insatser enligt beslut i form av köp av huvudverksamhet. Sammantaget har myndigheten ansvar för ca 3 600 unika brukare och deras insatser. Avdelningen innehåller även kostnader för samtliga av förvaltningens biståndshandläggare samt boendesamordningen och en administrativ enhet.



RESULTATRÄKNING Myndighet							
Belopp i miljoner kronor	Utfall nov 2020	Budget nov 2020	Diff utfall/ budget 2020	Prognos nov 2020	Diff utfall/ prognos 2020	Budget helår	Prognos helår
Verksamhetens intäkter	57,2	46,5	10,7	52,7	4,4	50,7	62,0
Lämnade bidrag och köp av huvudverksamhet mm	-1 367,8	-1 399,0	31,2	-1 379,5	11,7	-1 526,5	-1 508,5
Personalkostnader	-40,2	-40,7	0,5	-40,1	-0,1	-44,6	-44,1
Övriga kostnader	-33,8	-24,1	-9,6	-32,2	-1,6	-26,2	-35,0
Avskrivningar	-0,1	0,0	-0,1	-0,1	0,0	0,0	-0,1
Finansnetto	0,0	0,0	0,0	0,0	0,0	0,0	0,0
Resultat före gemensamma kostnader	-1 384,7	-1 417,4	32,7	-1 399,0	14,4	-1 546,6	-1 525,6
Gemensamma kostnader	0,0	0,0	0,0	0,0	0,0	0,0	0,0
Resultat	-1 384,7	-1 417,4	32,7	-1 399,0	14,4	-1 546,6	-1 525,6

Avdelning myndighet redovisar ett överskott på 32,7 mnkr mot budget.

Analys

Avdelningens positiva utfall mot budget beror främst på lägre kostnader för köp av verksamhet, det vill säga ersättningar för utförda insatser samt högre intäkter.

Intäkterna avviker positivt avseende samplaceringar med socialförvaltningen, intäkter från enskilda samt beviljade återsökningar från Migrationsverket.

Den positiva kostnadsavvikelsen avseende ersättningar för personlig assistans består i huvudsak av lägre volymer. Periodens beslutade timmar är 11 084 färre än budgeterat. Även genomsnittskostnaden

per ersatt timme är lägre än budget, då andel beslutade timmar som fattats med grundersättning uppgår till 70 procent jämfört med budgeterade 56 procent. Överlag har myndigheten en förbättrad kostnadskontroll av utförd assistans jämfört med tidigare år. Slutligen så har något färre timmar än beslutats verkställt. Utöver personlig assistans redovisar även hemtjänst, ledsagning, daglig verksamhet samt insatserna korttidsboende och avlösning en lägre kostnad än budget, detta bland annat som följd av pandemin då fler tackat nej till vissa insatser. Individavtalen visar dock högre kostnader än budgeterat.

Hemtjänsten visar en större minskning i verkställda timmar efter avslutande av Ninas hemtjänst. På månadsbasis har antalet timmar sjunkit med 1 000, fördelat på 500 som avser en brukare som fått annan insats samt 500 timmar där brukaren av sagt sig insatsen.

Inom övriga direkta kostnader är det i huvudsak effektiviseringskravet som avviker negativt samt transporter kopplat till daglig verksamhet.

Avdelning hälso- och sjukvård

Avdelning hälso- och sjukvård utför de kommunala hälso- och sjukvårdsuppdraget till verksamheter inom nämndens område och är organiserad i en egen avdelning. Avdelningen innehar kompetens från sjuksköterska, sjukgymnast/fysioterapeut samt arbetsterapeut vilka utför sina insatser både inom egen regi och externa utförare.



RESULTATRÄKNING HS							
Belopp i miljoner kronor	Utfall nov 2020	Budget nov 2020	Diff utfall/ budget 2020	Prognos nov 2020	Diff utfall/ prognos 2020	Budget helår	Prognos helår
Verksamhetens intäkter	3,8	1,5	2,3	2,8	1,0	1,6	2,9
Lämnade bidrag och köp av huvudverksamhet mm	0,0	0,0	0,0	0,0	0,0	0,0	0,0
Personalkostnader	-15,7	-16,4	0,8	-15,4	-0,2	-18,1	-17,0
Övriga kostnader	-9,3	-6,0	-3,2	-9,4	0,1	-6,5	-10,2
Avskrivningar	0,0	0,0	0,0	0,0	0,0	0,0	0,0
Finansnetto	0,0	0,0	0,0	0,0	0,0	0,0	0,0
Resultat före gemensamma kostnader	-21,2	-21,0	-0,2	-22,0	0,8	-23,0	-24,3
Gemensamma kostnader	0,0	0,0	0,0	0,0	0,0	0,0	0,0
Resultat	-21,2	-21,0	-0,2	-22,0	0,8	-23,0	-24,3

Avdelning hälso- och sjukvård redovisar ett underskott på 0,2 mnkr mot budget.

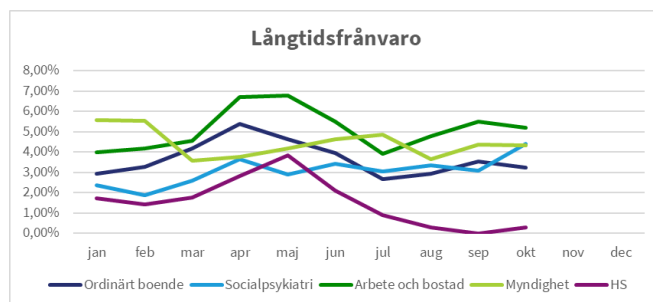
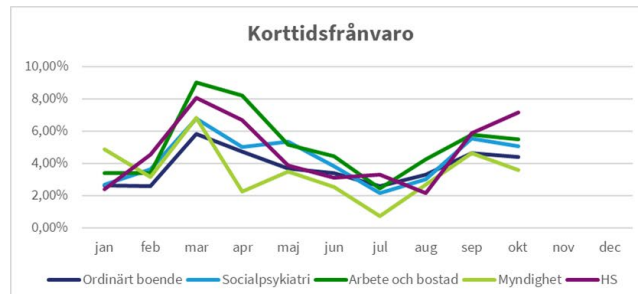
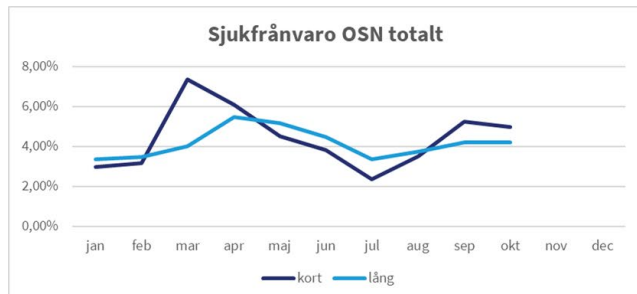
Analys

Avdelningens intäkter avviker positivt till följd av ersättning från staten för sjuklönekostnader. Även kostnaderna för egenanställd personal visar ett mindre överskott. Det totala underskottet på 0,2 mnkr förklaras av inhyrd personal, vilka kostat 2,8 mnkr mer än budget. Dessa merkostnader ökar utifrån utbrottet av Covid-19 men ersätts till viss del av staten. Utöver det har kostnaderna för hyror och fordon budgeterats något lågt.

Indikatorer

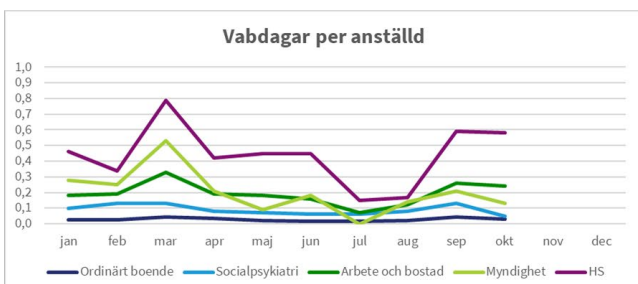
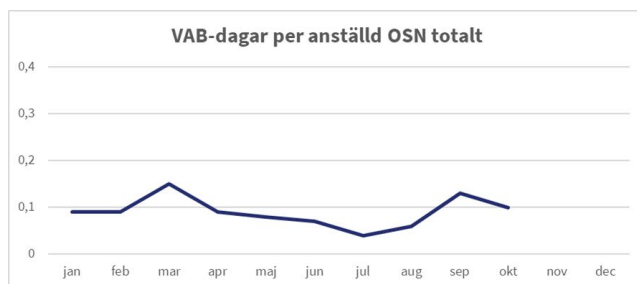
Förvaltningen följer ett antal indikatorer vilka anses vara av extra stort intresse till följd av rådande pandemi.

Sjukfrånvaro



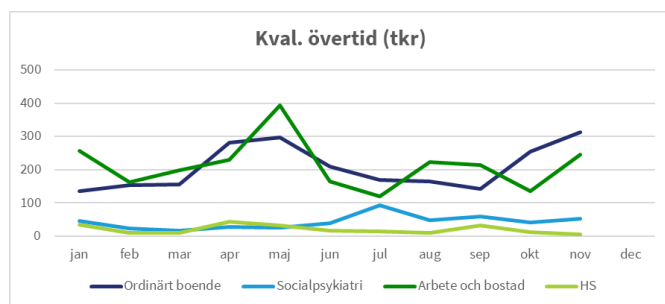
Sjukfrånvaron, framförallt den korta, som ökade från strax under 3 procent till drygt 7 procent under mars månad har haft en positiv nedåtgående trend. Ökningen med över 100 procent sammanföll med pandemins utbrott och den avskaffade karensdagen. Efter en sommar med positiv trend har återigen sjukfrånvaro börjat öka.

Vård av barn (VAB)



Antalet dagar vårdande av barn ökade även det markant i mars, främst inom avdelning HS och myndighet har haft en positiv nedåtgående trend. Detta stämmer väl med det antagande som gjordes i majuppföljningen. Som väntat har vårdandedagarna återigen börjat öka igen efter sommaren.

Kvalificerad övertid



Kvalificerad övertid är den mest kostsamma övertiden där medarbetaren ersätts med 2,4 gånger sin lön och utgår främst vid övertidsarbete på helger och för medarbetare som arbetar mer än heltid. Övertidsersättning betalas ut månaden efter den arbetats varför de högre kostnaderna i juni kan kopplas till den höga sjukfrånvaron i maj. Övertidskostnaderna har i juli är för samtliga avdelningar utom socialpsykiatri en positiv trend men analysen bör avvaktas med då sommaren ofta har ett naturligt släp på övertidskostnader.