

Handläggare
Marcus Bystedt

Datum
2015-02-09

Diarienummer
AMN-2015-0122

Arbetsmarknadsnämnden

Årsbokslut 2014 utbildnings- och arbetsmarknadsnämnden

Förslag till beslut

Arbetsmarknadsnämnden föreslås besluta

att lägga informationen till handlingarna.

Sammanfattning

Utbildnings- och arbetsmarknadsnämnden, UAN, redovisar ett positivt resultat för 2014 med 17 835 tkr, vilket är 28 560 tkr över budget. Jämfört med föregående års resultat på 7 454 tkr är det en förbättring med cirka 10 400 tkr, och jämfört med senaste lämnade prognos per oktober en förbättring med cirka 12 400 tkr.

Nämnden redovisar följande resultat per verksamhetsområde;

Politisk verksamhet 78 tkr, Konsumentfrågor 153 tkr, Föreningsbidrag 548 tkr, Gymnasieskolan 16 494 tkr, Gymnasiesärskola 8 617 tkr, Vuxenutbildning 14 768 tkr, Ekonomiskt bistånd – 30 663 tkr, Bostadssamordning – 8 912 tkr, Flyktingmottagning 14 159 tkr, Arbetsmarknadsåtgärder 2 582 tkr. Fördelade kostnader för stödverksamheten uppgår till 18 682 tkr.

Totalt sett ligger intäkterna för året 22 230 tkr över budget. Det förklaras främst av högre statsbidrag inom flyktingmottagning och ökade lönebidrag för välfärdsanställningar, men även inom vuxenutbildning och gymnasieskolan ligger statsbidragen över budget.

På kostnadssidan ligger utfallet ca 6 500 tkr under budget och prognos, med de stora avvikelserna inom gymnasieskola, gymnasiesärskola, flyktingmottagning och vuxenutbildning.

De högre intäkterna och lägre kostnaderna ger en relativt stor avvikelse mot budget som var satt till - 10 725 för 2014, men faller inom osäkerhetsmarginalen för den prognos som nämnden lämnade per augusti. Grunden för årets resultat sattes redan 2013 med de besparingar och prioriteringar som nämnden genomförde efter 2012 års underskott på – 80 827, då 2014 års budget i stora drag baserades på föregående års budget.

Arbetsmarknadsförvaltningen

Lena Winterbom
Direktör

Utbildnings- och arbetsmarknadsnämnden

Årsbokslut 2014



Innehållsförteckning – Utbildnings- och arbetsmarknadsnämndens årsbokslut 2014

- Nämndens kommentarer till årsbokslut 2014
- Resultaträkning, årsbokslut
- Resultaträkning per verksamhet, årsbokslut
- Uppföljning av kommunfullmäktiges inriktningsmål i IVE
- Uppföljning av KF/KS uppdrag till Utbildnings- och arbetsmarknadsnämnden
- Viktiga händelser UAN
- Policy för hållbar utveckling UAN
- Uppdrag IVE
- Uppföljning 2014 av Arbetsmarknadspolitiskt program för Uppsala kommun

Bokslut 2014

Utbildnings- och arbetsmarknadsnämnden

Belopp i miljoner kronor	KF-budget	Nettokostnad	Nettokostnad	Förändring	Resultat	Resultat
	nettokostnad	bokslut	bokslut f.å.	%	bokslut	bokslut f.å.
Nämnden totalt	1 338,8	1 321,0	1 307,9	1,0%	17,8	7,5
Politisk verksamhet	1,8	1,7	1,7	1,2%	0,1	0,3
Infrastruktur, stadsutveckling, skydd m.m.	5,0	4,8	4,6	4,9%	0,2	-0,4
Fritid och kultur	1,7	1,1	1,3	-14,6%	0,5	0,3
Gymnasie- och gymnasiesärskola	761,3	736,2	742,6	-0,9%	25,1	40,8
Kommunal vuxenutbildning	138,2	123,4	127,3	-3,1%	14,8	-1,8
Individ- och familjeomsorg	279,2	318,8	318,8	0,0%	-39,6	-55,1
Flyktningmottagande	14,7	0,5	4,3	-88,2%	14,2	11,7
Arbetsmarknadsåtgärder	137,0	134,5	107,4	25,2%	2,6	11,8
Nettoinvesteringar	0,5	0,6	0,4			

Nämndens analys

Utbildnings- och arbetsmarknadsnämnden totalt

Totalt UAN	Utfall	Budget	Avvikelse	Prognos per aug	Avvikelse	Utfall 2013
	2 014	2 014	utfall - budget	2014	utfall - prognos	2 013
KOMMUNBIDRAG	1 338 794	1 338 794	0	1 338 794	0	1 315 384
Statsbidrag	117 145	97 120	20 025	109 221	7 924	53 936
Interkommunala intäkter	175 558	174 100	1 458	173 724	1 834	175 889
Övriga intäkter	39 883	39 136	747	43 803	-3 921	76 397
SUMMA INTÄKTER	1 671 380	1 649 150	22 230	1 665 542	5 838	1 621 606
SUMMA KOSTNADER	-1 653 545	-1 659 875	6 330	-1 660 082	6 537	-1 614 151
RESULTAT	17 835	-10 725	28 560	5 460	12 375	7 454

Utbildnings- och arbetsmarknadsnämnden, UAN, redovisar ett positivt resultat för 2014 på 17 835 tkr, vilket är 28 560 tkr över budget. Årets resultat ligger inom osäkerhetsmarginalen för det prognostiserade resultatet per augusti som var 5 460 tkr +/- 15 000 tkr. Resultatet för 2013 var 7 454 tkr.

Nämnden redovisar följande resultat per verksamhetsområde;

Politisk verksamhet 78 tkr, Konsumentfrågor 153 tkr, Föreningsbidrag 548 tkr, Gymnasieskolan 16 494 tkr, Gymnasiesärskola 8 617 tkr, Vuxenutbildning 14 768 tkr, Ekonomiskt bistånd – 30 663 tkr, Bostadssamordning – 8 912 tkr, Flyktningmottagning 14 159 tkr, Arbetsmarknadsåtgärder 2 582 tkr. Fördelade kostnader för stödverksamheten uppgår till 18 682 tkr.

Sammanfattning

Den budget och de prioriteringar som nämnden genomförde 2013 har legat till grund för 2014 års budget, vilket skapat goda förutsättningar för ett bra resultat. Budgeten för 2014 är satt med underskott, -10 725 tkr, för att förtydliga att bostadssamordningen inte är ett fullfinansierat verksamhetsområde liksom ekonomiskt bistånd. För att klara en ekonomi i balans har nämnden för 2014 beslutat att avsätta ca 30 000 tkr i ofördelade medel, vilket fungerat som en buffert dels för osäkerheter inom upphandlad verksamhet men även förväntade underskott inom ekonomiskt bistånd.

Totalt sett ligger intäkterna för året 22 230 tkr över budget. Det förklaras främst av högre statsbidrag inom flyktingmottagning och ökade lönebidrag för välfärdsanställningar, men även inom vuxenutbildning och gymnasieskolan ligger statsbidragen över budget.

På kostnadssidan ligger utfallet ca 6 500 tkr under budget och prognos, med de stora avvikelserna inom gymnasieskola, gymnasiesärskola, flyktingmottagning och vuxenutbildning. Ekonomiskt bistånd avviker mot budget på grund av att utbetalt försörjningsstöd underbudgeteras och ofördelade medel budgeteras inom övriga verksamhetsområden.

Sammanfattningsvis för året har kombinationen ökade kommunbidrag motsvarande ca 23 500 tkr, högre statsbidrag samt lägre kostnader än förväntat lett till att utfallet för året ligger så pass högt över budget och i den övre delen av prognosspannet. En närmare analys av avvikelser mellan utfall, budget och prognos samt orsakerna för dessa görs under Analys per verksamhetsområde.

Analys per verksamhetsområde

Politisk verksamhet (1)

Politisk verksamhet	Utfall	Budget	Avvikelse	Prognos per aug	Avvikelse	Utfall 2013
	2 014	2 014	utfall - budget	2014	utfall - prognos	2 013
KOMMUNBIDRAG	1 754	1 754	0	1 754	0	1 948
SUMMA INTÄKTER	1 754	1 754	0	1 754	0	1 949
Arvoden	-1 012	-1 254	242	-1 254	242	-1 034
Nämndadm.	-517	-480	-37	-480	-37	-485
Övriga kostnader	-147	-20	-127	-20	-127	-139
SUMMA KOSTNADER	-1 676	-1 754	78	-1 754	78	-1 658
RESULTAT	78	0	78	0	78	291

Politisk verksamhet redovisar ett positivt resultat för 2014 med 78 tkr. Både budget och prognos för 2014 visar ett nollresultat. Kostnaderna för nämndadministration och övriga kostnader ligger över budget medan kostnaderna för sammanträdesarvodena ligger under budget.

Infrastruktur, stadsutveckling, skydd m m (2)

Konsumentfrågor	Utfall	Budget	Avvikelse	Prognos per aug	Avvikelse	Utfall 2013
	2 014	2 014	utfall - budget	2014	utfall - prognos	2 013
KOMMUNBIDRAG	4 969	4 969	0	4 969	0	4 151
SUMMA INTÄKTER	4 969	4 969	0	4 969	0	4 151
Ersättning V&B	-4 789	-4 789	0	-4 789	0	-4 568
Övriga kostnader	-8	-41	33	-23	15	-21
SUMMA KOSTNADER	-4 816	-4 969	153	-4 812	-4	-4 589
RESULTAT	153	0	153	157	-4	-438

Konsumentverksamheten redovisar ett resultat på 153 tkr, i nivå med prognos, jämfört med – 438 tkr föregående år. Avvikelsen från budget beror på att ofördelade medel inte tagits i anspråk och att medel avsatta för studentmedarbetare inte heller nyttjats.

Fritid och kultur (3)

Föreningsbidrag	Utfall	Budget	Avvikelse	Prognos per aug	Avvikelse	Utfall 2013
	2 014	2 014	utfall - budget	2014	utfall - prognos	2 013
KOMMUNBIDRAG	1 694	1 694	0	1 694	0	1 598
SUMMA INTÄKTER	1 694	1 694	0	1 694	0	40
SUMMA KOSTNADER	-1 146	-1 694	548	-1 693	547	-1 382
RESULTAT	548	0	548	1	547	256

Föreningsbidraget uppvisar ett resultat på 548 tkr, vilket avviker mot budget och prognos med samma belopp. Resultatet härrör främst till att beviljade projektbidrag belastat samverkansmedlen under verksamhetsområde arbetsmarknad, som uppvisar ett resultat på - 325 tkr. Färre verksamhetsbidrag har beviljats mot prognostiserat.

Till föreningar bildade på etnisk grund har nämnden beviljat trettiofem föreningar verksamhetsbidrag varav sjutton föreningar beviljats stimulansbidrag till integrationsinsatser.

Tre nybildade föreningar har fått startbidrag.

Fem ideella organisationer har fått särskilt verksamhetsbidrag för integrationsinsatser med kontinuitet och tre föreningar har fått projektbidrag.

Gymnasieskola (434)

Gymnasieskola	Utfall	Budget	Avvikelse	Prognos per aug	Avvikelse	Utfall 2013
	2 014	2 014	utfall - budget	2014	utfall - prognos	2 013
KOMMUNBIDRAG	695 636	695 636	0	695 636	0	719 145
Statsbidrag 6%	10 133	11 500	-1 367	7 560	2 573	10 514
Statsbidrag lärling	5 435	4 000	1 435	4 000	1 435	3 937
Statsbidrag Migrationsverket	5 137	2 000	3 137	2 000	3 137	2 097
Interkommunal ersättning	157 833	156 500	1 333	156 500	1 333	157 834
IKE, elevresor	9 890	11 600	-1 710	12 311	-2 421	12 428
Övriga intäkter	366	367	-1	500	-134	1 378
SUMMA INTÄKTER	884 676	882 336	2 340	878 409	6 267	907 334
ersättning till skolor m.m.	-770 617	-765 757	-4 860	-770 178	-439	-785 285
Ers till fristående skolor utanför	-8 304	-18 000	9 696	-7 950	-354	-8 157
Ersättning till kommuner	-15 970	-14 000	-1 970	-13 000	-2 970	-14 858
Bussresor (elever från annan ko	-10 963	-11 600	637	-10 213	-750	-12 262
Avtal T&S	-21 237	-20 000	-1 237	-21 881	644	-21 213
Övriga kostnader	-41 091	-52 979	11 888	-40 222	-869	-34 004
SUMMA KOSTNADER	-868 182	-882 336	14 154	-863 444	-4 738	-875 780
RESULTAT	16 494	0	16 494	14 965	1 529	31 554

Gymnasieskolans bokslut visar på ett överskott med 16 494 tkr, varav ofördelade medel utgör 10 405, och resultatet ligger ca 1 500 tkr över prognos. Jämförelsevis med resultatet för 2013, som var 31 554 tkr, har nämnden fördelat ut kostnaderna på ett bättre sätt.

På intäktssidan är intäkterna för interkommunal ersättning, statsbidrag för lärling samt statsbidrag från Migrationsverket sammantaget ca 5 900 tkr högre än budget. Intäkterna för elevresor för elever från annan kommun är 1 700 tkr lägre än budgeterat. Den lägre statsbidragsersättningen för friskolornas momskompensation motsvaras av minskade kostnader för densamma.

På kostnadssidan är det fler elever på de kommunala gymnasieskolorna jämfört med budget, och motsvarande minskning av antalet elever på de fristående gymnasieskolorna och elever på skolor utanför kommunen. Dock visar antagningssiffrorna för höstterminen 2014 att trenden är bruten och andelen elever som väljer en fristående skola ökar.

Årskurs 1	2011		2012		2013		2014	
	Antal:	2589	Antal:	2397	Antal:	2339	Antal:	2245
Kommunal	1962	76%	1945	81%	1886	81%	1794	80%
Fristående	627	24%	452	19%	453	19%	451	20%

Ersättningar för modersmålsundervisningen överskrider budgeten då fler elever tar del av denna undervisningsform än vad som budgeterats för.

Budgeterade satsningar på lärlingsutbildningar och avbrottsmottagning har nu kommit i gång, men ett överskott för året redovisas för dessa kostnadsposter då starten för verksamheterna blev försenade. Kostnader för lektorer underskrider också budget, då de speciella kommunala satsningarna ersattes med statliga sådana från halvårsskiftet.

Ersättning till fristående gymnasieskolor utanför Uppsala hamnade lägre än budget. Det beror på en felbudgetering av momsersättning till fristående gymnasieskolor i Uppsala som inte ska ligga på den här posten, utan på posten grundbelopp friskolor Uppsala.

Gymnasiesärskola (435)

Gymnasiesärskola	Utfall	Budget	Avvikelse	Prognos per aug	Avvikelse	Utfall 2013
	2 014	2 014	utfall - budget	2014	utfall - prognos	2 013
KOMMUNBIDRAG	65 681	65 681	0	65 681	0	64 274
Interkommunala intäkter	13 904	12 100	1 804	13 000	904	12 239
Övriga intäkter	774	1 214	-440	1 410	-636	1 449
SUMMA INTÄKTER	80 359	78 995	1 364	80 122	237	77 961
ersättning till skolor m.m.	-58 910	-60 433	1 523	-60 855	1 945	-53 671
Skolskjutsar	-4 456	-6 650	2 194	-6 000	1 544	-6 220
Tilläggsbelopp Extraordinära st	-2 393	-2 300	-93	-2 300	-93	-2 881
Övriga kostnader	-5 983	-9 612	3 629	-5 957	-26	-6 237
SUMMA KOSTNADER	-71 742	-78 995	7 253	-75 112	3 370	-69 009
RESULTAT	8 617	0	8 617	5 010	3 607	8 952

Gymnasiesärskolan redovisar ett positivt resultat med 8 617 tkr för år 2014, jämfört med 8 952 tkr för 2013. Resultatet ligger även högre än prognosen med 3 607 tkr.

Avvikelse mot budget beror på att antal elever inom gymnasiesär har minskat från 153 elever i februari till 142 elever under oktober. Detta påverkar ersättningen till skolor, skolskjutsar och övriga kostnader.

Elevminskningen beror dels på att eleverna kan vara kvar på grundsärskolan och dels på grund av kraven att alla grundsärelever ska utredas inför gymnasiesärskolan. Utredningen innebär för en del elever att de skrivs ut från sarskolan. Enligt den nya Skollagen har sarskoleelever rätt att söka till introduktionsprogrammen på gymnasieskolan. Även detta har påverkat elevantalet på gymnasiesärskolorna. De sjunkande elevtalen jämfört med februari 2014 gav ett positivt resultat för gymnasiesärskolans. Kostnaderna för tilläggsbelopp har också minskat med 100 tkr samt intäkter för interkommunala har ökat med ca 2 000 tkr.

Vuxenutbildning (44-48)

Vuxenutbildning	Utfall	Budget	Avvikelse	Prognos per aug	Avvikelse	Utfall 2013
	2 014	2 014	utfall - budget	2014	utfall - prognos	2 013
KOMMUNBIDRAG	138 165	138 164	1	138 164	1	125 467
Statsbidrag	18 092	16 815	1 277	15 250	2 842	19 736
Övriga intäkter	7 694	11 845	-4 151	12 232	-4 538	9 898
SUMMA INTÄKTER	163 951	166 824	-2 873	165 646	-1 695	155 102
Grundläggande vux.utbildning	-16 773	-17 839	1 066	-15 791	-982	-16 224
Gymnasial vux.utbildning	-67 295	-74 738	7 443	-67 894	599	-71 886
Särvux	-6 887	-8 149	1 262	-7 362	475	-7 803
SFI	-58 228	-66 098	7 870	-55 816	-2 412	-61 037
SUMMA KOSTNADER	-149 183	-166 824	17 641	-146 863	-2 320	-156 950
RESULTAT	14 768	0	14 768	18 783	-4 015	-1 849

Bokslutet visar på ett positivt resultat med 14 768 tkr, vilket är 4 015 tkr lägre än prognos i augusti. Resultatet är även 16 617 tkr bättre än bokslut 2013. Ofördelade medel för 2014

inklusive medel för åtgärder för budget i balans uppgår till totalt 9 791 tkr vilket gör att verksamhetens reella resultat är 4 943 tkr.

Grundläggande vuxenutbildning visar ett positivt resultat på 893 tkr vilket är 1 434 tkr lägre än prognos i augusti. Ofördelade medel för 2014 inklusive medel för åtgärder för budget i balans uppgår till totalt 414 tkr vilket gör att det sammanlagda resultatet är 479 tkr. Antalet studerande fortsätter att öka. Kostnaden för grundläggande vuxenutbildning ligger dock i stort kvar på samma nivå som 2013. En förklaring till detta är att eleverna i större omfattning (63 procent) väljer flexibla studieformer som t ex distansundervisning och närlärande, vilka har en lägre ersättningsnivå.

Gymnasial vuxenutbildning visar ett positivt resultat på 5 464 tkr vilket är 602 tkr lägre än prognos per augusti. Ofördelade medel för 2014 inklusive medel för åtgärder för budget i balans uppgår till totalt 3 105 tkr vilket gör att det reella resultatet är 2 541 tkr.

En tendens under 2014 har varit att fler elever söker flexibla studieformer framför lärarledd undervisning i grupp på de teoretiska kurserna.

Sedan statsbidraget för yrkesvux infördes har det varierat kraftigt över åren. Utfasningstiden för många av yrkesutbildningar är så lång som 1,5-2 år från beslut att erbjuda utbildningen till att den är slutförd. Statsbidraget ger heller inte full kostnadstäckning vilket då kräver en kommunal medfinansiering av yrkesutbildningar. Nedan ses fördelningen av statsbidrag för åren 2009-2014. Detta gör verksamheten mycket svår att såväl budgetera som att göra korrigeringar av kostnader under kalenderår.

Statsbidrag för Yrkesvux.

2009	4 000
2010	22 209
2011	23 388
2012	4 200
2013	16 500
2014	12 045
2015 Prel.	5 714

Uppsala kommun tilldelades under 2014 1 402 tkr i statsbidrag för lärlingsutbildning men har utnyttjat 661 tkr och återbetalar 741 tkr. Det var tidigt tydligt att vi inte skulle utnyttja hela bidraget och hänsyn har tagits till detta i prognosarbetet. För 2015 har Uppsala kommun beviljats 29,7 årsstudieplatser för lärling vilket motsvarar 2 777 tkr i statsbidrag för lärlingsutbildning för vuxna.

Särvux visar ett positivt resultat på 1 252 tkr vilket är 482 tkr högre än prognos i augusti. Ofördelade medel för 2014 inklusive medel för åtgärder för budget i balans uppgår till totalt 137 tkr vilket gör att det reella resultatet är 1 115 tkr.

Utbildning i svenska för invandrare visar ett positivt resultat med 6 537 tkr vilket är 2 860 tkr lägre än augustiprognosen. Ofördelade medel för 2014 inklusive medel för åtgärder för budget i balans uppgår till totalt 6 135 tkr vilket gör att det reella resultatet är 402 tkr.

Inströmningen av elever till sfi är svårt att förutsäga. Utbildningen är rättighetsstyrd, liksom den grundläggande utbildningen, vilket innebär att den som är behörig till utbildningen har rätt att läsa.

Antalet elever som läst under 2014 är i genomsnitt ca 1500 aktiva elever varje månad. En tydlig ökning har skett i slutet av året och i november fanns drygt 1730 aktiva elever hos utförarna. Kommunens egen regi, Vuxenutbildningen Linné, står för den största ökningen.

Navets förvaltningskostnader har varit ojämnt fördelade mellan arbetsmarknad och vuxenutbildning i budget. Det totala utfallet uppgår till 45 000 tkr att jämföra med budget och prognos på 42 000 tkr.

Kostnaderna överskrider prognos bland annat på grund av lönekostnader som egentligen skulle bokförts som projektkostnader. Förvaltningen har betalat för lokalkostnader för Lärcentrum som var beräknat att upphöra per september. Systemkostnader har varit felkonterade på försörjningsstöd. Nya anställningar som inte var med i prognosen har gjorts.

Individ - och familjeomsorg (57)

Vård och omsorg

Vård och omsorg – ekonomiskt bistånd och bostadssocial verksamhet – redovisar ett resultat på –39 575 tkr, vilket är drygt 28 procent bättre än 2013. Det är ett något bättre resultat än prognosen per augusti 2014. Nämnden fick ett högre kommunbidrag dels en uppräknig med knappt 5 000 tkr avseende ekonomiskt bistånd, dels ett kommunbidrag för bostadssocial verksamhet på 10 31 tkr. Det påverkar resultatet på ett positivt sätt, liksom att förvaltningskostnaderna inom både myndigheterna varit lägre än budgeterat.

I bokslutet för 2013 redovisades ekonomiskt bistånd och bostadssocial verksamhet sammantaget, varför vissa delposter inte med säkerhet kan jämföras mellan 2014 och 2013.

Ekonomiskt bistånd (574)

Ekonomiskt bistånd	Utfall	Budget	Avvikelse	Prognos per aug	Avvikelse	Utfall 2013
	2 014	2 014	utfall - budget	2014	utfall - prognos	2 013
KOMMUNBIDRAG	268 869	268 869	0	268 869	0	263 653
Övriga intäkter	12 384	9 041	3 343	14 446	-2 062	28 102
SUMMA INTÄKTER	281 253	277 910	3 343	283 315	-2 062	291 755
Försörjningsstöd	-244 322	-212 488	-31 834	-245 000	678	-234 532
Lön inklusive PO	-46 088	-45 715	-373	-47 600	1 512	-14 129
Projektkostnader	-4 528	-3 196	-1 332	-4 196	-332	-70 584
Hyra kontor	-4 251	-4 230	-21	-4 230	-21	-6 063
Övriga kostnader	-12 727	-12 281	-446	-13 027	300	-21 570
SUMMA KOSTNADER	-311 916	-277 910	-34 006	-314 053	2 137	-346 879
RESULTAT	-30 663	0	-30 663	-30 738	75	-55 123

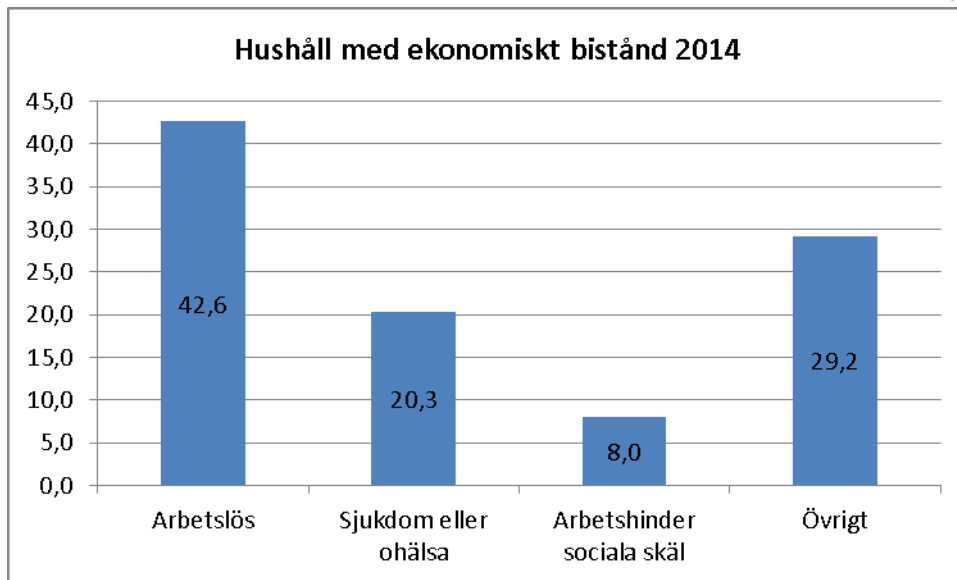
Verksamheten ekonomiskt bistånd redovisar ett resultat på – 30 663 tkr och avviker mot budget med samma belopp. Resultatet ligger i enlighet med prognosen per augusti 2014.

Budgetposten för utbetalt försörjningsstöd 2014 lades på 212 488 tkr, vilket var orealistiskt då utfallet 2013 som var 234 532 tkr. För att säkerställa en budget i balans för nämnden totalt budgeterades av budgettekniska skälen buffert motsvarande ca 30 000 tkr i ofördelade medel på övriga verksamheter undantaget Bostadssamordningen. En bedömning gjordes också att arbetslösheten skulle vara fortsatt låg och att nämndens satsningar på välfärdsjobb och arbetsmarknadsinsatser skulle minska antalet bidragshushåll och förkorta bidragstiden. Även om fler personer har kommit ut i välfärdsjobb har det varit ett fortsatt inflöde av nya biståndsmottagare. Kostnaderna för utbetalt ekonomiskt bistånd har ökat med fyra procent jämfört med föregående år. Antalet hushåll har inte minskat utan ligger på samma nivå som 2013, men kostnaderna per hushåll blev högre. Det berodde dels på ökade konsumtionskostnader, bland annat höjda hyror, höjda resekostnader mm, men också på att fler hushåll hade bidrag under längre tid. Det innebar att det var fler hushåll som fick utbetalt ekonomiskt bistånd varje månad jämfört med år 2013. Enligt den officiella statistiken från Arbetsförmedlingen har antalet långtidsarbetslösa ökat, vilket också påverkade behovet av ekonomiskt bistånd.

Budgeten för löner och övriga förvaltningskostnader innebar ett sparkrav på organisationen. Verksamheten har uppnått målet och lönekostnaderna blev cirka 4 500 tkr lägre än 2013. Det har genomförts bland annat genom att verksamheten organiserats på annat sätt men också genom att inte återbesätta tjänster.

Analys av försörjningshinder

Fördelning av beviljat ekonomiskt bistånd utifrån registrerat försörjningshinder visar att arbetslöshet svarar för drygt 42 procent av samtliga hushåll, marginellt högre än 2013. Det näst största försörjningshindret är sjukskrivning eller sjuk- och aktivitetsersättning, vilket är en ökning på sex procentenheter jämfört med 2013. Behovet av ekonomiskt bistånd för dessa personer beror på att de helt saknar sjukpenninggrundande inkomst och inte får sjukpenning eller har så låg sjukpenning att de har rätt till försörjningsstöd. Läkare och Försäkringskassan har bedömt att de saknar arbetsförmåga och för de som är sjukskrivna behövs en medicinsk rehabilitering innan en arbetslivsinriktad rehabilitering blir aktuell. För att utveckla samarbete och insatser för gruppen sjukskrivna pågår ett gemensamt projekt mellan länet kommuner och Försäkringskassan, finansierat av Samordningsförbundet Uppsala län.



*Analysen av försörjningshinder bygger dels på Socialstyrelsens månadsstatistik, genomsnitt januari – november 2014, dels på egen statistik från verksamhetssystemet Procapita, år 2014.

När det gäller hushållen som finns inom Övrigt försörjningshinder är det personer som är föräldralediga, arbetar hel- eller deltid men har låga inkomster, eller personer som är utlandsfödda och saknar tillräcklig kunskap i svenska språket och därför inte får arbete eller kan påbörja studier. Kommunen har drivit ett projekt som vänder sig till kvinnor med utländsk bakgrund som läst svenska för invandrare under flera år utan att klara av nivåerna, har en ohälsoproblematik och under lång tid varit i behov av försörjningsstöd. Projektet var mycket lyckat, en stor del av det positiva resultatet var att flera fick s.k. välfärdsjobb inom kommunen. Projektet är avslutat men arbetet fortsätter inom ramen för de ordinarie arbetsmarknadsinsatserna. Nämnden har också ett utvecklat samarbete med Arbetsförmedlingen kring personer som är biståndstagare. Satsningen på välfärdsjobb vänder sig till personer med långvarigt bidragsbehov. Nämndens uppföljning tre månader efter att välfärdsjobb och andra arbetsmarknadsinsatser avslutats visar att drygt 20 procent har fortsatt behov av ekonomiskt bistånd, övriga är självförsörjande.

Även de som har annat försörjningshinder, dvs hinder som inte passar in i någon av de övriga orsakerna, ingår i Övrigt försörjningshinder. I den gruppen återfinns bland annat personer som saknar barnomsorg, personer som deltar i vuxenutbildning och där socialtjänsten bedömt att studierna är nödvändiga för en framtida försörjning, personer som av läkare och Försäkringskassan har bedömts varaktigt sakna arbetsförmåga, men som saknar ersättning av sjuk- eller aktivitetsersättning. Det kan också handla om utrikes födda ungdomar 18-20 som saknar föräldrar i landet och går i gymnasieskola, eller utrikes födda som redan vid ankomsten till Sverige har nedsatt prestationsförmåga på grund av sjukdom eller funktionsnedsättning, och därför inte kan delta i Arbetsförmedlingens etableringsinsatser.

Bostadssocial verksamhet (572)

Bostadssamordning	Utfall	Budget	Avvikelse	Prognos per aug	Avvikelse
	2 014	2 014	utfall - budget	2014	utfall - prognos
KOMMUNBIDRAG	10 316	10 316	0	10 316	0
Förvaltningsintäkter NHO, SBN,	4 642	4 642	0	4 642	0
Övriga intäkter	6 610	6 440	170	6 410	200
SUMMA INTÄKTER	21 568	21 398	170	21 398	170
Ersättning till KS	-11 092	-11 500	408	-12 000	908
Infriade ansvarsförbindelser	-2 149	-3 000	851	-2 500	351
Lönekostnader ink PO-tillägg	-12 890	-13 917	1 027	-13 300	410
Övriga kostnader	-4 349	-3 706	-643	-3 814	-535
SUMMA KOSTNADER	-30 480	-32 123	1 643	-31 614	1 134
RESULTAT	-8 912	-10 725	1 813	-10 216	1 304

Den bostadssociala verksamheten redovisar ett resultat på – 8 912 tkr, vilket är drygt 1 500 tkr bättre än budget och prognos. Nämnden valde att lägga en minusbudget dels för att tydliggöra diskrepansen mellan tilldelat kommunbidrag och verksamhetens faktiska kostnader, som styrs av lagstiftningen, dels att inte föra över medel från verksamhet ekonomiskt bistånd, vilket nämnden gjort från 2003, eftersom ekonomiskt bistånd också sedan många år redovisat ett allt större negativt resultat.

Kostnaderna för kommunstyrelsens tillhandahållande av bostäder inklusive administration och underhåll minskade med 3 000 tkr. Antalet bostadssociala kontrakt som ligger under nämndens ansvar har minskat jämfört med 2013, vilket till viss del påverkat kostnaderna, men bedömningen är att den genomgång av bostadssociala kontrakt som genomförts under 2014 haft större betydelse för nämndens kostnader genom att tidigare felaktigheter rättats till. Dessutom har granskningen av fakturaunderlagen genomförts av verksamheten, vilket också har ökat säkerheten att nämnden betalar för bostäder man faktiskt har ansvarat för.

Kostnaderna för löner understeg budget med drygt 1 000 tkr, verksamheten har vakanshållit tjänster för att på så sätt minska underskottet. Även kostnaderna för infriade ansvarsförbindelser har minskat, vilket kan ses som ett resultat av att verksamheten följer upp hyresskulder och andra störningar.

Lokalkostnaderna avviker från budget med 1 000 tkr. Det förklaras av den mänskliga faktorn, det lades in helt fel siffror i budgeten, i stället för 1 270 tkr blev det 270 tkr.

Särskilt riktade insatser

Flyktingmottagning (61)

Flyktingmottagning	Utfall	Budget	Avvikelse	Prognos per aug	Avvikelse	Utfall 2013
	2 014	2 014	utfall - budget	2014	utfall - prognos	2 013
KOMMUNBIDRAG	14 663	14 663	0	14 663	0	15 974
Statsbidrag	28 133	18 600	9 533	20 600	7 533	25 862
Återbetalda socialbidrag	612	600	12	780	-168	883
SUMMA INTÄKTER	43 408	33 863	9 545	36 043	7 365	42 719
Flyktingmottagning, förvaltning	-3 728	-4 000	272	-4 000	272	-18 984
Bostadssamordning ,förvaltning	-2 210	-2 210	0	-2 210	0	-2 213
Bostadskostnader KS	-3 000	-3 000	0	-3 000	0	-3 612
Försörjningsstöd	-15 481	-20 000	4 519	-16 000	519	-6 194
Bidrag till föreningar	-3 633	-3 000			-3 633	
Övriga kostnader	-4 830	-4 653	-177	-4 191	-639	-3 268
SUMMA KOSTNADER	-29 249	-33 863	4 614	-29 401	152	-31 003
RESULTAT	14 159	0	14 159	6 642	7 517	11 716

Resultatet för Flyktingmottagning 2014 blev 14 159 tkr, vilket är motsvarande belopp över budget och 7 517 tkr högre än prognos. Även jämfört med 2013 är resultatet högt, ca 2 400 tkr bättre.

Det är svårt att göra en säker budget för flyktingmottagningen. Intäkter och kostnader är till stor del beroende av hur många flyktingar kommunen tar emot, vilket kommunen inte styr över. Förhållandena i omvärlden påverkar flyktingströmmarna, och majoriteten av flyktingar som tas emot i Uppsala kommun har bosatt sig i kommunen på egen hand redan under tiden utredningen om uppehållstillstånd pågår.

Verksamheten redovisar ett positivt resultat på 14 159 tkr. Budgeterat resultat är noll, medan prognostiserat resultat per augusti pekade mot ett överskott på 6 642 tkr, vilket per oktober skrevs upp ytterligare men inte i nivå med utfallet som blev högre än förväntat. Jämfört med föregående års bokslut är det en ökning med 2 443 tkr.

Statsbidraget som nämnden erhåller för varje nyanländ flykting kommunen tar emot när uppehållstillståndet beviljats ökade med drygt 2 000 tkr jämfört med 2013, och avvek från budget med 9 500 tkr. Från och med 2015 kommer den schabloniserade ersättningen som kommunen får för barn och unga som är 19 år och yngre att delas lika mellan arbetsmarknadsnämnden och utbildningsnämnden. Utbildningsnämnden får därigenom ett högre statsbidrag är tidigare, som ska användas för den nämndens kostnader för initiala insatser till nyanlända barn. Arbetsmarknadsnämndens intäkter kommer således att bli lägre för samma antal mottagna som 2014.

Kostnaderna för verksamheten är drygt 4 600 tkr lägre än budget. Det är framför allt försörjningsstödet som avviker från budget. De flesta nyanlända flyktingar har behov av försörjningsstöd mycket kort tid, huvudsakligen i avvaktan på att etableringsersättningen börjar betalas ut. Behovet av försörjningsstöd kan komma efter att etableringstiden avslutats, i de fall flyktingen inte fått arbete eller börjat studera och därigenom egen försörjning. Det schabloniserade statsbidraget på 82 900 kronor per flykting under 65 år betalas ut under en

tvåårsperiod vid 10 tillfällen. Därför vore det bra om överskjutande intäkter kunde användas för kostnader som kommer vid ett senare tillfälle.

Uppsala kommun hade en överenskommelse om att ta emot 500 nyanlända flyktingar inklusive anhöriga som anknyter till en flykting bosatt i Uppsala kommun. Av dessa skulle 50 personer, exklusive ensamkommande barn, anvisas till kommunen direkt från förläggning eller komma som kvotflykting. Kommunen tog emot totalt 473 personer, varav 174 var barn och unga yngre än 20 år. Kommunen lyckades inte uppnå målet med anvisningsplatser.

Arbetsmarknadsåtgärder (62)

Arbetsmarknadsåtgärder	Utfall	Budget	Avvikelse	Prognos per aug	Avvikelse	Utfall 2013
	2 014	2 014	utfall - budget	2014	utfall - prognos	2 013
KOMMUNBIDRAG	137 047	137 047	0	137 047	0	119 174
Bidrag AF	43 190	35 507	7 683	46 700	-3 510	12 861
Övriga intäkter	6 835	6 853	-18	7 915	-1 080	6 648
SUMMA INTÄKTER	187 072	179 407	7 665	191 662	-4 590	138 683
Välfärdsjobb	-68 354	-57 590	-10 764	-72 000	3 646	-41 774
OSA	-21 011	-22 671	1 660	-21 556	545	-3 612
Köp av verksamhet V&B	-23 220	-18 300	-4 920	-23 300	80	-28 742
Upphandlad verksamhet extern	-12 577	-14 882	2 305	-14 882	2 305	-9 746
Navet förvaltningskostnader	-20 567	-12 843	-7 724	-18 000	-2 567	-4 422
Övriga kostnader	-38 762	-53 121	14 359	-41 598	2 836	-83 989
SUMMA KOSTNADER	-184 490	-179 407	-5 083	-191 336	6 846	-126 899
RESULTAT	2 582	0	2 582	326	2 256	11 783

Arbetsmarknadsåtgärder redovisar ett positivt resultat med 2 581 tkr vilket är 2 255 tkr högre än prognos per augusti medan budgeterat resultat är 0. Ofördelade medel för 2014 inklusive medel för åtgärder för budget i balans uppgår till totalt 8 650 tkr vilket gör att verksamhetens reella resultat för verksamhetsområdet uppgår till -6 069 tkr. Avvikelsen utgörs huvudsakligen av Navets förvaltningskostnaders fördelning mellan vuxenutbildning och arbetsmarknad i budget och redovisning. Resultatet är även en försämring jämfört med 2013 års resultat på 11 783 tkr.

Större avvikelser mot prognos och budget kan ses i såväl intäkter som kostnader för välfärdsjobb. Intäkterna från Arbetsförmedlingen är cirka 3 500 tkr lägre än prognos. Kostnaderna för välfärdsjobben har blivit ca 3 600 tkr lägre än prognos. Orsaken till lägre intäkter och kostnader beror på minskat antal anställningar för att hålla budget i balans samt fler personer som anvisas till välfärdsjobb har större arbetshinder än tidigare mottagna. Budgetavvikelse för välfärdsanställningarna kan, utöver en ökad satsning på antalet anställda enligt nämndbeslut, förklaras av att kostnadsposten har varit underdimensionerad medan intäktsposten för lönebidrag varit överdimensionerad, detta på grund av den mänskliga faktorn. Då felberäkningen legat åt rätt håll per post så har inte nettokostnadsavvikelsen mot utfallet blivit så stor trots misstaget.

Köp av verksamhet från Jobbcenter uppgår till 5 000 högre än budget. Detta beror dels på ett tilläggsavtal på ca 800 tkr och dels på Jobbcenters andel av upphandlade arbetsmarknadsinsatser.

Skyddat arbete hos offentlig arbetsgivare (OSA) har ett utfall 545 tkr under augustiprognosen. Förklaringen till det lägre utfallet beror på sjukskrivningar bland arbetstagarna.

Planerade insatser för extraarbete för årskurs 8 inom vården under terminerna genomfördes inte varför den totala kostnaden för feriearbete blev lägre än budgeterat. 200 elever på gymnasiet fick en feriepraktikplats mot budgeterade 350 platser, vilket också bidrog till lägre kostnader.

Resultatet för konsumentfrågor visar ett positivt resultat på 153 tkr vilket beror på att ofördelade medel för studentmedarbetare och utvärdering inte nyttjats samt att kommunbidraget räknats upp jämfört med föregående år. Resultatet för 2013 var -438 tkr.

Samverkansmedlen under arbetsmarknad visar en avvikelse på -325 tkr. Projekt har belastat dessa medel istället för projektbidraget under föreningsbidraget.

Navets förvaltningskostnader har varit ojämnt fördelade mellan arbetsmarknad och vuxenutbildning i budget. Det totala utfallet uppgår till 45 000 tkr att jämföra med budget och prognos på 42 000 tkr.

Kostnaderna överskrider prognos bland annat på grund av lönekostnader som egentligen skulle bokförts som projektkostnader. Förvaltningen har betalat för lokalkostnader för Lärcentrum som var beräknat att upphöra per september. Systemkostnader har varit felkonterade på försörjningsstöd. Nya anställningar som inte var med i prognosen har gjorts.

Stödverksamhet

Stödverksamhet	Utfall	Budget	Avvikelse	Prognos per aug	Avvikelse	Utfall 2013
	2 014	2 014	utfall - budget	2014	utfall - prognos	2 013
SUMMA INTÄKTER	676	0	676	0	676	0
SUMMA KOSTNADER	-19 358	-16 500	-2 858	-16 090	-3 268	-14 934
RESULTAT	-18 682	-16 500	-2 182	-16 090	-2 592	-14 934

Stödverksamheten är kostnaderna för kontoret, där löner för chefer och tjänstemän, vissa avtal och övriga gemensamma kostnader ingår. Dessa fördelas per verksamhet.

Under året har fyra medarbetare tecknat avtal om avgång vilket medfört avvecklingskostnader för perioden 2014-2016 vilka har bokförts på innevarande år. 1 748 tkr är bokfört för anställda på förvaltningen och kostnaderna för två anställda vid kontoret för barn, utbildning och arbetsmarknad är omföringen från BUN för nov ca 1 000 tkr högre än övriga månader på grund av detta.

De centrala IT-kostnaderna är högre än budgeterat, det saknades underlag för hur centrala kostnader skulle nycklas ut när budgeten fastställdes vilket medförde för låg budgetpost.

Bidrag från avvecklingsfonden motsvarande 676 tkr har mottagits, avseende avvecklingskostnaderna.

Investeringar

Utbildnings- och arbetsmarknadsnämndens har för 2014 en budget på 500 tkr för investeringar men har för året gjort investeringar på totalt 565 tkr och därmed överskridit budget med 65 tkr. Investeringarna bedöms som nödvändiga.

Lönekostnadsutveckling

LÖNEKOSTNADSUTVECKLING Belopp i tusen kronor	Bokslut	Bokslut f.å.	Diff %	Diff tkr	Varav effekt av löneavtal		Varav återstående del (volymer mm)	
					%	tkr	%	tkr
Lönekostnad (konto 50-51)	131 297	84 403	56%	46 894			56%	46 894

Nämnden är arbetsgivarnämnd även för välfärdsanställda vilket förklarar den stora skillnaden mellan åren.

Utbildnings- och arbetsmarknadsnämnden

Ekonomisk resultatuppföljning december 2014

UAN Totalt

	Utfall	Budget	Avvikelse	Utfall 2013
	Ack dec	Ack dec	Utfall - Bgt	Ack dec
SUMMA INTÄKTER	1 671 380	1 649 150	22 230	1 621 606
SUMMA KOSTNADER	-1 653 545	-1 659 875	6 329	-1 614 151
RESULTAT	17 835	-10 725	28 560	7 454

	Årsbudget	Årsprognos	Årsresultat
	helår 2014	helår 2014	2013
SUMMA INTÄKTER	1 649 150	1 665 542	1 621 606
SUMMA KOSTNADER	-1 659 875	-1 660 082	-1 614 151
RESULTAT	-10 725	5 460	7 455

Jämförelsetal tidigare år samt helårsbudget 2014

Verksamhetsområde

	Utfall 2012	Utfall 2013	Budget 2014	Utfall 2014
Politiks verksamhet (1)	-174	291	0	78
Konsumentfrågor (225)	-758	-438	0	153
Föreningsbidrag (3)	28	256	0	548
Gymnasieskolan (434)	-11 023	31 554	0	16 494
Gymnasiesärskola (435)	6 452	8 952	0	8 617
Vuxenutbildning (44-48)	-9 463	-1 849	0	14 768
Vård och omsorg (572&574)	-66 500	-55 123	-10 725	-39 575
Flyktningmottagning (61)	-3 132	11 716	0	14 159
Arbetsmarknadsåtgärder (62)	3 748	11 783	0	2 582

Jämförelsetal för perioden, föregående år och budget

Verksamhetsområde

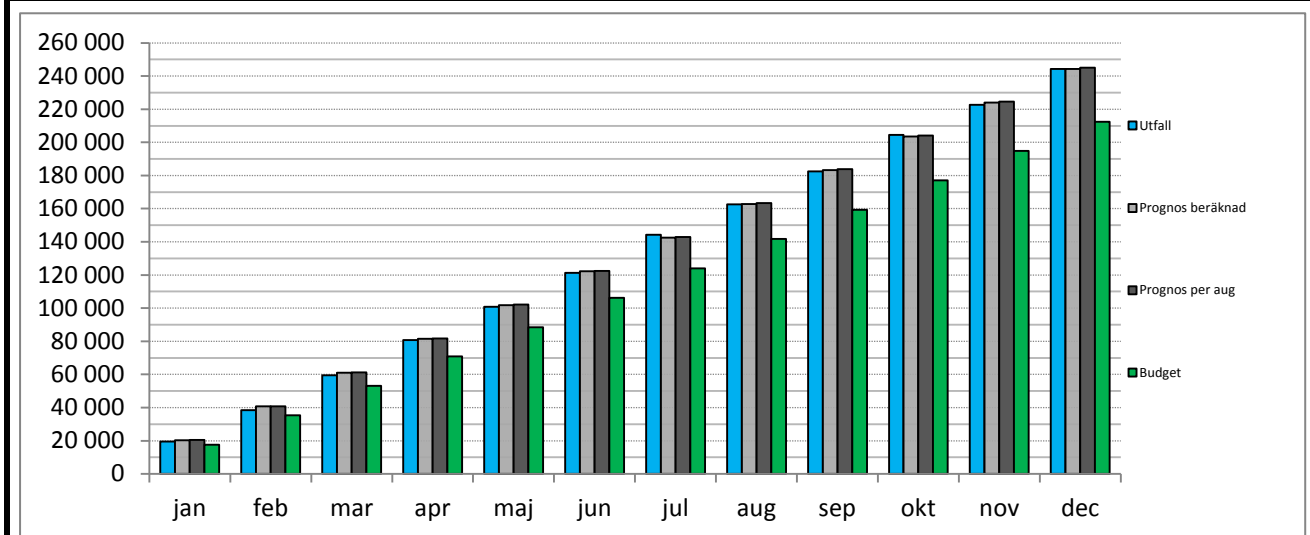
	Utfall period	Budget period	Skillnad utfall mot budget	Utfall jmf fg år
Politiks verksamhet (1)	78	0	78	291
Konsumentfrågor (225) Infrastruktur, skydd m.m.	153	0	153	-438
Föreningsbidrag (3) Fritid och kultur	548	0	548	256
Gymnasieskolan (434) Pedagogisk verksamhet	16 494	0	16 494	31 554
Gymnasiesärskola (435) Pedagogisk verksamhet	8 617	0	8 617	8 952
Vuxenutbildning (44-48) Pedagogisk verksamhet	14 768	0	14 768	-1 849
Ekonomiskt bistånd (574) Bostadssamordning (572) Vård och omsorg	-39 576	-10 725	-28 851	-55 123
Flyktningmottagning (61) Särskilt riktade insatser	14 159	0	14 159	11 716
Arbetsmarknadsåtgärder (62) Särskilt riktade insatser	2 581	0	2 581	11 783

Nyckeltal per december

För analys av specifika kostnader av särskilt intresse för nämnden finns nyckeltal, där även en prognostisering av årskostnad görs både i form av beräkning utifrån snittkostnad och utifrån bedömning.

Beräkningar för utbetalt försörjningsstöd, prognosindikation totalt för året räknas utifrån snittkostnad /månad.

	Utfall/månad	Budget/månad	Prog.ind. år	Budget år	avvikelse bdg/prog år
Utbetalt försörjningsstöd	-20 360	-17 707	-244 322	-212 488	-31 834
<i>föregående månads siffror</i>	<i>-20 233</i>	<i>-17 707</i>	<i>-242 792</i>	<i>-212 488</i>	<i>-30 304</i>

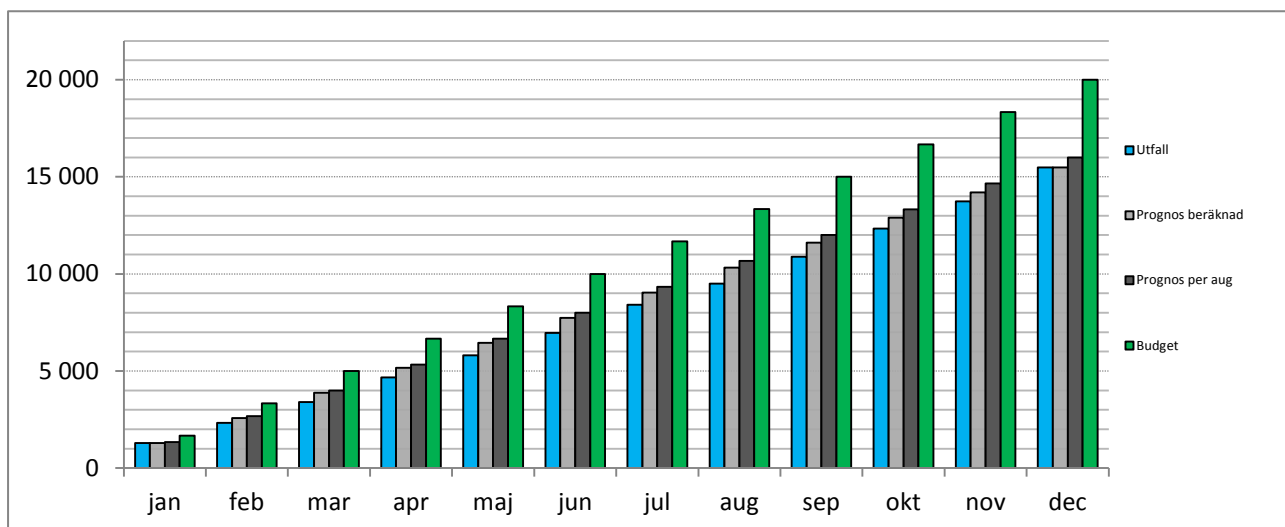


Utbetalt försörjningsstöd: årsbudget är -212 488 tkr och årsprognos per augusti är -245 000 tkr

Resultatet för utbetalt försörjningsstöd 2014, totalt -244 322 tkr, är 31 834 tkr över budget. Dock är budgetposten inte realistisk då nämnden har satt nollresultat på alla verksamheter utom bostadssamordning och använt ca 30 000 tkr i ofördelade medel som buffert för förväntat underskott på utbetalt försörjningsstöd.

Beräkningar för utbetalt försörjningsstöd flykting, prognosindikation totalt för året räknas utifrån snittkostnad /månad.

	Utfall/månad	Budget/månad	Prog.ind. år	Budget år	avvikelse bdg/prog
Utbet försörjningsstöd flykting	-1 290	-1 667	-15 481	-20 000	4 519
<i>föregående månads siffror</i>	<i>-1 249</i>	<i>-1 667</i>	<i>-14 990</i>	<i>-20 000</i>	<i>5 010</i>

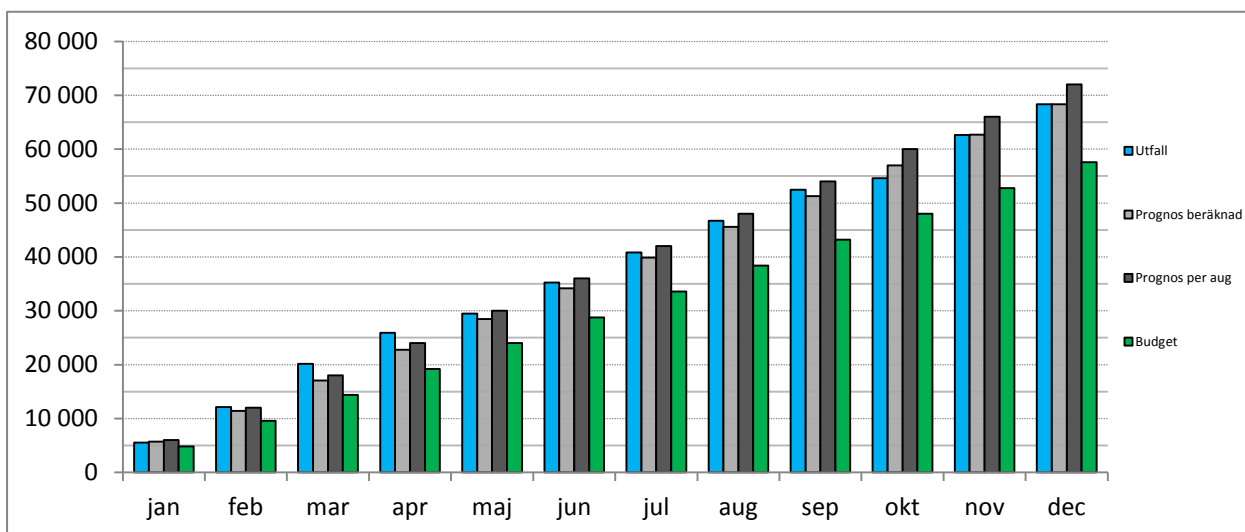


Utbetalf försörjningsstöd flykting: årsbudget är -20 000 tkr och årsprognos per augusti är -16 000 tkr

Utbetalt försörjningsstöd för flykting, totalt -15 481 tkr, ligger ca 4 500 tkr under budget för året och något under årsprognosen.

Beräkningar för välfärdsanställningar, prognosindikation totalt för året räknas utifrån snittkostnad /månad.

	Utfall/månad	Budget/månad	Prog.ind. år	Budget år	avvikelse bdg/prog
Välfärdsanställningar	-5 696	-4 799	-68 354	-57 590	-10 764
<i>föregående månads siffror</i>	<i>-5 692</i>	<i>-4 799</i>	<i>-68 309</i>	<i>-57 590</i>	<i>-10 719</i>



Välfärdsanställningar: årsbudget är -57 590 tkr och årsprognos per augusti är -72 000 tkr

	Utfall för perioden	Budget för perioden	Indikation helår baserat på prog.ind. år för välfärdsanställningar	Budget helår
Bidrag från AF avseende löner	24 989	20 544	29 392	20 544

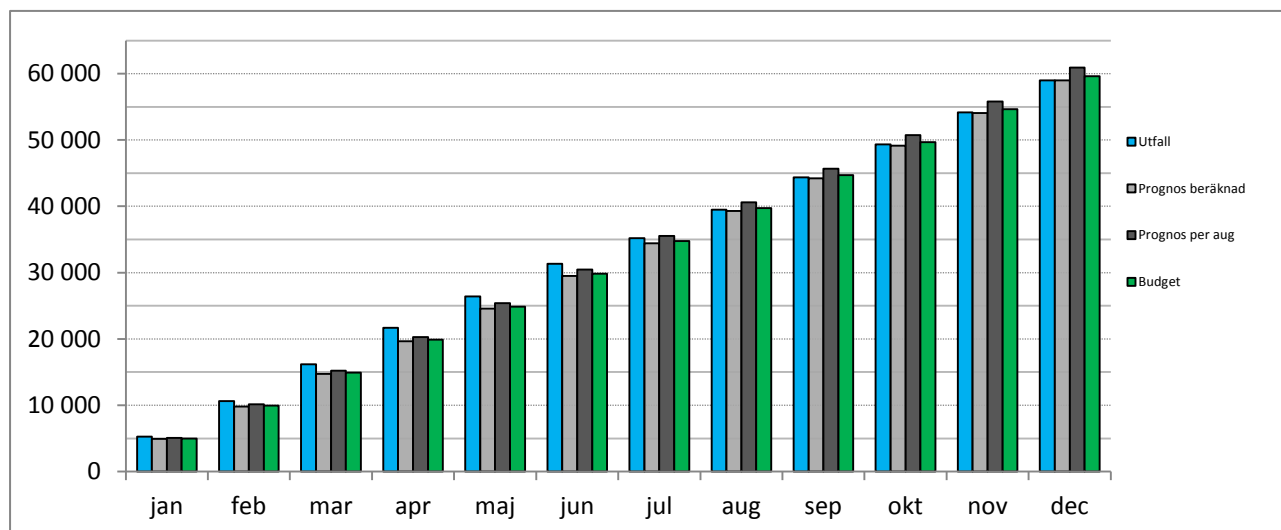
Nettokostnad för välfärdsanställningar		Beräknad enligt indikationer	Enligt budget
	Kostnad	-68 354	-57 590
	Bidrag	29 392	20 544
	Nettokostnad	-38 962	-37 046
Nettokostnadsavvikelse mot budget		-1 916	

Utfallet för välfärdsanställningar blev för 2014 totalt -68 354 tkr, vilket är cirka 10 750 tkr över budget. Årsprognos sattes till -72 000 tkr. Budgetposten för kostnaderna har varit underdimensionerad för 2014 men även beräkningen av lönebidrag har varit för högt budgeterad vilket medfört att nettokostnadsavvikelsen inte blivit så stor trots den ökade satsningen på välfärdsjobb.

Beräkningar för lönekostnader på Försörjningsstöd och Bostadssamordning, prognosindikation totalt för året räknas utifrån snittkostnad /månad.

	Utfall/månad	Budget/månad	Prog.ind. år	Budget år	avvikelse bdg/prog
Lön Försörjningsstöd	-3 841	-3 810	-46 088	-45 715	-373
<i>föregående månads siffror</i>	-3 863	-3 810	-46 359	-45 715	-644
Lön bostadssamordning	-1 074	-1 160	-12 890	-13 917	1 027
<i>föregående månads siffror</i>	-1 063	-1 160	-12 756	-13 917	1 161

Diagrammet visar sammantagna lönekostnader för Försörjningsstöd och Bostadssamordning



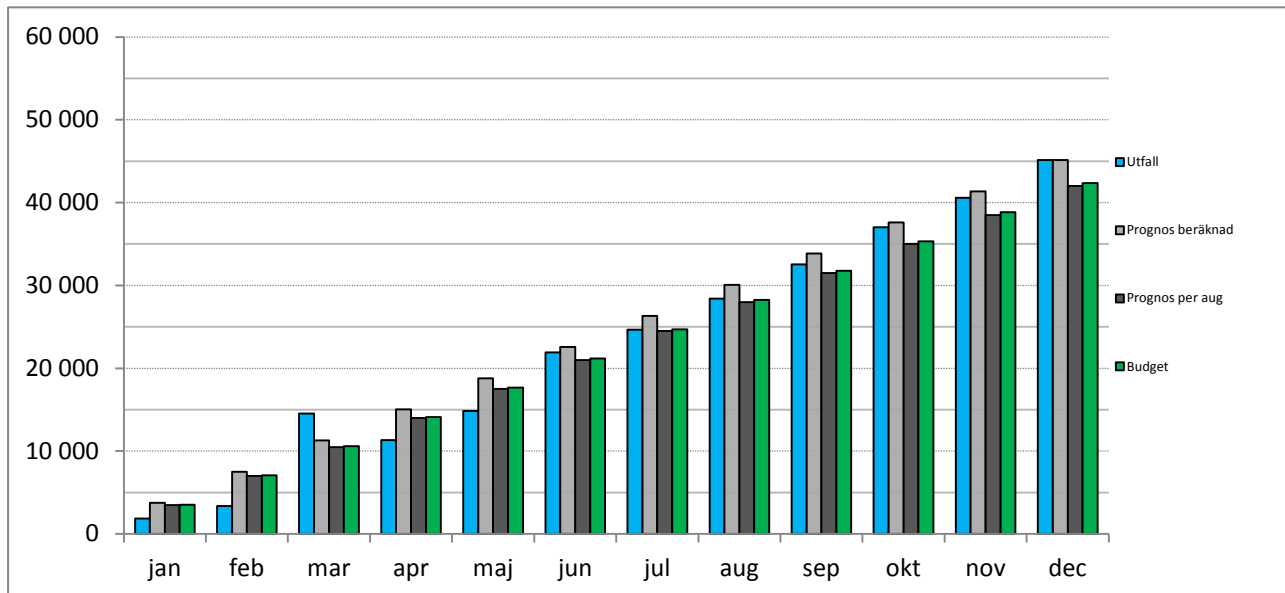
Lönekostnader Ekonomiskt bistånd & Bostadssamordning: årsbudget är -59 632 tkr och årsprognos per augusti är -60 900 tkr

Totalt ligger lönekostnaderna för försörjningsstöd och bostadssamordning ca 650 tkr under budget för året. Under 2014 har verksamheten ekonomiskt bistånd haft ett sparkrav på 3 000 tkr avseende lönekostnader det målet är så när som på 373 tkr uppnått vilket får anses som bra då det bedömdes som svårt att nå besparingsmålet.

Beräkningar förvaltningskostnader för Navet, prognosindikation totalt för året räknas utifrån snittkostnad /månad.

	Utfall/månad	Budget/månad	Prog.ind. år	Budget år	avvikelse bdg/prog
Navet vuxenutbildning	-2 047	-2 461	-24 558	-29 528	4 970
<i>föregående månads siffror</i>	-1 995	-2 461	-23 942	-29 528	5 586
Navet arbetsmarknad	-1 714	-1 070	-20 567	-12 843	-7 724
<i>föregående månads siffror</i>	-1 692	-1 070	-20 309	-12 843	-7 466

Diagrammet visar sammantagna förvaltningskostnader för Navet



Förvaltningskostnader Navet totalt: årsbudget är -42 371 tkr och årsprognos per augusti är -42 000 tkr

Förvaltningskostnaderna för Navet, både vuxenutbildning och arbetsmarknad, ligger ca 2 750 tkr över budget. För förklaring till avvikelse se text under verksamhetsområdet arbetsmarknad.

Agresso_2014 Uppsala kommun RESULTAT UAN TOTALT

Nämnd: 2200 Utbildnings- och arbetsmarknadsnämnden

Belopp i TKR

Period: 201401 - 201412

Konto	Utfall	Budget	Avvikelse	Avvikelse	Årsbudget	Prognos
	Ack 201401-201412	Ack 201401-201412	Utfall - Budget tkr	Utfall - Budget procent	Helår 201401-201412	Prognosperiod 201408
TOTALT Utbildnings- och arbetsmarknadsnämnden						
KOMMUNBIDRAG	1 338 794	1 338 793	1	0,00%	1 338 793	1 338 793
IKE, elevresor	10 574	12 400	-1 826	-14,73%	12 400	11 113
Statsbidrag, 6%	13 880	16 479	-2 599	-15,77%	16 479	11 537
Driftbidrag från staten	103 264	80 641	22 623	28,05%	80 641	97 684
Interkommunala intäkter	175 558	174 100	1 458	0,84%	174 100	173 724
Återbetalning av socialbidrag	6 063	5 425	638	11,76%	5 425	5 325
Intäkt, huvudverksamhet (K)	5 860	6 666	-806	-12,08%	6 666	10 792
Övriga intäkter	17 386	14 646	2 740	18,71%	14 646	16 574
SUMMA INTÄKTER	1 671 380	1 649 150	22 230	1,35%	1 649 150	1 665 542
Varav externt	316 568	300 044	16 524		300 044	307 383
Varav internt (K)	1 354 813	1 349 106	5 707		1 349 106	1 358 159
Varav internt (F)	0	0	0		0	0
SUMMA KOSTNADER	-1 653 545	-1 659 875	6 329	-0,38%	-1 659 875	-1 660 082
Varav externt	-714 619	-809 686	95 067		-809 686	-773 994
Varav internt (K)	-938 927	-848 389	-90 538		-848 389	-886 088
Varav internt (F)	0	-1 800	1 800		-1 800	0
RESULTAT	17 835	-10 725	28 560		-10 725	5 460

VARAV:

Politisk verksamhet (1)

KOMMUNBIDRAG	1 754	1 754	0	0,01%	1 754	1 754
Övriga intäkter	0	0	0	0 enligt budget	0	0
SUMMA INTÄKTER	1 754	1 754	0	0,01%	1 754	1 754
Varav externt	0	0	0		0	0

Agresso_2014 Uppsala kommun RESULTAT UAN TOTALT

Nämnd: 2200 Utbildnings- och arbetsmarknadsnämnden

Belopp i TKR

Period: 201401 - 201412

Konto	Utfall	Budget	Avvikelse	Avvikelse	Årsbudget	Prognos
	Ack 201401-201412	Ack 201401-201412	Utfall - Budget tkr	Utfall - Budget procent	Helår 201401-201412	Prognosperiod 201408
Varav internt (K)	1 754	1 754	0		1 754	1 754
Varav internt (F)	0	0	0		0	0
Arvoden	-1 012	-1 254	242	-19,26%	-1 254	-1 254
Nämndadm.	-517	-480	-37	7,72%	-480	-480
Övriga kostnader	-147	-20	-127	633,84%	-20	-20
SUMMA KOSTNADER	-1 676	-1 754	78	-4,43%	-1 754	-1 754
Varav externt	-1 114	-1 266	152		-1 266	-1 266
Varav internt (K)	-563	-488	-75		-488	-488
Varav internt (F)	0	0	0		0	0
RESULTAT	78	0	78		0	0

Konsumentfrågor (225)

KOMMUNBIDRAG	4 969	4 969	0	0,00%	4 969	4 969
Övriga intäkter	0	0	0	0 enligt budget	0	0
SUMMA INTÄKTER	4 969	4 969	0	0,00%	4 969	4 969
Varav externt	0	0	0		0	0
Varav internt (K)	4 969	4 969	0		4 969	4 969
Varav internt (F)	0	0	0		0	0
Ers V&B	-4 789	-4 789	0	0,00%	-4 789	-4 789
Andel i stödverksamhet	-27	-24	-3	13,23%	-24	-23
Ofördelade medel	0	-100	100	-100,00%	-100	0
Övriga kostnader	0	-56	56	-100,00%	-56	0
SUMMA KOSTNADER	-4 816	-4 969	153	-3,08%	-4 969	-4 812
Varav externt	0	-156	156		-156	0

Agresso_2014 Uppsala kommun RESULTAT UAN TOTALT

Nämnd: 2200 Utbildnings- och arbetsmarknadsnämnden

Belopp i TKR

Period: 201401 - 201412

Konto	Utfall	Budget	Avvikelse	Avvikelse	Årsbudget	Prognos
	Ack 201401-201412	Ack 201401-201412	Utfall - Budget tkr	Utfall - Budget procent	Helår 201401-201412	Prognosperiod 201408
Varav internt (K)	-4 789	-4 789	0		-4 789	-4 789
Varav internt (F)	-27	-24	-3		-24	-23
RESULTAT	153	0	153		0	157

Agresso_2014 Uppsala kommun RESULTAT UAN TOTALT

Nämnd: 2200 Utbildnings- och arbetsmarknadsnämnden

Belopp i TKR

Period: 201401 - 201412

Konto	Utfall	Budget	Avvikelse	Avvikelse	Årsbudget	Prognos
	Ack 201401-201412	Ack 201401-201412	Utfall - Budget tkr	Utfall - Budget procent	Helår 201401-201412	Prognosperiod 201408

Föreningsbidrag (3)

KOMMUNBIDRAG	1 694	1 694	0	0,01%	1 694	1 694
Statsbidrag Finska förvaltningsområdet	0	0		0 enligt budget	0	0
Övriga intäkter	0	0	0	0 enligt budget	0	0
SUMMA INTÄKTER	1 694	1 694	0	0,01%	1 694	1 694
Varav externt	0	0	0		0	0
Varav internt (K)	1 694	1 694	0		1 694	1 694
Varav internt (F)	0	0	0		0	0
Finska förvaltningsområdet	0	0		0 enligt budget	0	0
SUMMA KOSTNADER	-1 146	-1 694	548	-32,37%	-1 694	-1 693
Varav externt	-1 116	-1 668	552		-1 668	-1 668
Varav internt (K)	0	0	0		0	0
Varav internt (F)	-29	-26	-3		-26	-25
RESULTAT	548	0	548		0	1

Gymnasieskola (434)

KOMMUNBIDRAG	695 636	695 636	0	0,00%	695 636	695 636
Statsbidrag 6%	10 133	11 500	-1 367	-11,88%	11 500	7 560
Statsbidrag lärling	5 435	4 000	1 435	35,87%	4 000	4 000
Statsbidrag Migrationsverket	5 137	2 000	3 137	156,87%	2 000	2 000
Interkommunal ersättning	157 833	156 500	1 333	0,85%	156 500	158 500
IKE, elevresor	9 890	11 600	-1 710	-14,74%	11 600	10 213
BUN	0	600	-600	-100,00%	600	0

Agresso_2014 Uppsala kommun RESULTAT UAN TOTALT

Nämnd: 2200 Utbildnings- och arbetsmarknadsnämnden

Belopp i TKR

Period: 201401 - 201412

Konto	Utfall	Budget	Avvikelse	Avvikelse	Årsbudget	Prognos
	Ack 201401-201412	Ack 201401-201412	Utfall - Budget tkr	Utfall - Budget procent	Helår 201401-201412	Prognosperiod 201408
Ers för RIG	0	500	-500	-100,00%	500	500
Övriga intäkter	611	0	611	0 enligt budget	0	0
SUMMA INTÄKTER	884 676	882 336	2 340	0,27%	882 336	878 409
Varav externt	188 967	186 100	2 867		186 100	182 773
Varav internt (K)	695 708	696 236	-528		696 236	695 636
Varav internt (F)	0	0	0		0	0
Kostnader						
Grundbelopp V&B	-566 463	-542 300	-24 163	4,46%	-542 300	-574 242
Grundbelopp Friskolor i Uppsala	-128 784	-138 100	9 316	-6,75%	-138 100	-123 000
Strukturersättning V&B	-24 629	-26 555	1 926	-7,25%	-26 555	-24 945
Strukturersättning friskolor	-9 051	-6 926	-2 125	30,68%	-6 926	-7 000
Strukturersättning IMPRO och IMYRK	-1 424	-1 000	-424	42,41%	-1 000	-1 300
Strukturersättning IMSPR	-840	-1 200	360	-30,03%	-1 200	-808
Programövergripande ers V&B Spången	-1 800	-1 800	0	0,00%	-1 800	-1 800
Tilläggsbelopp Extraordinära stödåtgärder	-2 012	-800	-1 212	151,49%	-800	-1 400
Tilläggsbelopp kontinuerliga taxiresor	-247	-696	449	-64,56%	-696	-172
Tilläggsbelopp Modersmål	-5 140	-3 700	-1 440	38,91%	-3 700	-4 000
BUN tilläggsbelopp	-182	-120	-62	51,75%	-120	-110
Ers mottagningsenheten	-10 569	-10 200	-369	3,62%	-10 200	-10 200
Statsbidrag lärling V&B	-2 040	-800	-1 240	154,96%	-800	-800
Flygmekaniker Arlanda lärlingsdel UAK	-3 307	-6 500	3 193	-49,13%	-6 500	-5 500
Lärlingsutbildning & NV/VB, garantiplatser	-1 213	-3 000	1 788	-59,58%	-3 000	-975
Avbrottsmottagning	-2 475	-6 800	4 325	-63,60%	-6 800	-1 974
Förlängd utbildning kommunala skolor	-1 023	-1 500	477	-31,80%	-1 500	-1 023
Förlängd utbildning friskolor	-792	-200	-592	295,93%	-200	-680
Ers entreprenad idrottsämnen	-15 669	-17 000	1 331	-7,83%	-17 000	-15 500
Lektorer	-881	-3 000	2 119	-70,63%	-3 000	-1 500
Sommargymnasium 2013	-1 500	-1 500	0	0,00%	-1 500	-1 500

Agresso_2014 Uppsala kommun RESULTAT UAN TOTALT

Nämnd: 2200 Utbildnings- och arbetsmarknadsnämnden

Belopp i TKR

Period: 201401 - 201412

Konto	Utfall	Budget	Avvikelse	Avvikelse	Årsbudget	Prognos
	Ack 201401-201412	Ack 201401-201412	Utfall - Budget tkr	Utfall - Budget procent	Helår 201401-201412	Prognosperiod 201408
Tillägg estetiska varianter NA/SA/EK	-188	-500	312	-62,43%	-500	-189
Kostnader utlandsskolor	-2 269	-1 600	-669	41,80%	-1 600	-1 600
Ers till fristående skolor utanför U-a	-8 304	-18 000	9 696	-53,87%	-18 000	-7 950
Ersättning till kommuner	-15 970	-14 000	-1 970	14,07%	-14 000	-13 000
Ersättning till Landsting	-351	-4 000	3 649	-91,22%	-4 000	-2 000
Tilläggsbelopp för elever i skolor utanför U-a	0	-800	800	-100,00%	-800	-800
Övernäs - skolkostnader	-960	-960	0	0,00%	-960	-960
Bussresor (elever från annan kommun)	-10 963	-11 600	637	-5,49%	-11 600	-10 213
Avtal T&S	-21 237	-20 000	-1 237	6,19%	-20 000	-21 881

Agresso_2014 Uppsala kommun RESULTAT UAN TOTALT

Nämnd: 2200 Utbildnings- och arbetsmarknadsnämnden

Belopp i TKR

Period: 201401 - 201412

Konto	Utfall	Budget	Avvikelse	Avvikelse	Årsbudget	Prognos
	Ack 201401-201412	Ack 201401-201412	Utfall - Budget tkr	Utfall - Budget procent	Helår 201401-201412	Prognosperiod 201408
Gymnasieantagningen	-1 540	-1 540	0	0,00%	-1 540	-1 540
Gymnasiemässan	-330	-400	70	-17,57%	-400	-400
Ersättning Elevhem	-4 305	-4 200	-105	2,50%	-4 200	-4 200
VFU, verksamhetsförlagd utb	-31	-250	219	-87,50%	-250	-250
Ersättning till Uppsala studentkår	-583	-240	-343	142,97%	-240	-276
Elevrådet SUE	-393	-560	167	-29,82%	-560	-560
Extens och Uppsala.se	-1 550	-1 500	-50	3,36%	-1 500	-1 500
Utredning/utvärdering	-272	-800	528	-66,02%	-800	-200
Ungdomsteamet	-1 100	-600	-500	83,33%	-600	-1 500
Synpedagog,Centrala skolhälsovård	0	-100	100	-100,00%	-100	0
Lärläsningshjälp	0	-120	120	-100,00%	-120	0
Gottsunnaprojektet	0	-100	100	-100,00%	-100	0
Forum för utbyte av idéer och erfarenheter	-113	-200	87	-43,32%	-200	-200
Ungdomar på SIS-institutioner	-1 214	-1 600	386	-24,10%	-1 600	-1 600
Inackorderingstillägg	-1 646	-2 000	354	-17,72%	-2 000	-1 600
Elevresor (buskort)	-1 669	-1 200	-469	39,08%	-1 200	-1 400
RUC/Regionförbundet	0	-200	200	-100,00%	-200	-200
Skola för hållbar utveckling	-121	-500	379	-75,78%	-500	-500
Entreprenörskap i skolan	-462	-500	38	-7,66%	-500	-500
Anonyma prov	0	-100	100	-100,00%	-100	-100
Internationellt utbyte	-2 539	-2 000	-539	26,97%	-2 000	-2 000
Skolungdomsförsäkring	-832	-800	-32	4,04%	-800	-800
Studentmedarbetare	-410	-500	90	-18,09%	-500	-500
Andel i stödverksamhet	-7 659	-6 764	-895	13,23%	-6 764	-6 596
Ofördelade medel	0	-10 405	10 405	-100,00%	-10 405	0
Ankomstregistrerade fakturor	0	0	0	0 enligt budget	0	0
Övriga kostnader	-1 131	0	-1 131	#####	0	0
SUMMA KOSTNADER	-868 182	-882 336	14 154	-1,60%	-882 336	-863 444
Varav externt	-199 736	-240 431	40 695		-240 431	-192 503

Agresso_2014 Uppsala kommun RESULTAT UAN TOTALT**Nämnd: 2200 Utbildnings- och arbetsmarknadsnämnden**

Belopp i TKR

Period: 201401 - 201412

Konto	Utfall	Budget	Avvikelse	Avvikelse	Årsbudget	Prognos
	Ack 201401-201412	Ack 201401-201412	Utfall - Budget tkr	Utfall - Budget procent	Helår 201401-201412	Prognosperiod 201408
Varav internt (K)	-660 787	-635 141	-25 646		-635 141	-664 345
Varav internt (F)	-7 659	-6 764	-895		-6 764	-6 596
RESULTAT	16 494	0	16 494		0	14 965

Agresso_2014 Uppsala kommun RESULTAT UAN TOTALT

Nämnd: 2200 Utbildnings- och arbetsmarknadsnämnden

Belopp i TKR

Period: 201401 - 201412

Konto	Utfall	Budget	Avvikelse	Avvikelse	Årsbudget	Prognos
	Ack 201401-201412	Ack 201401-201412	Utfall - Budget tkr	Utfall - Budget procent	Helår 201401-201412	Prognosperiod 201408

Gymnasiesärskola (435)

KOMMUNBIDRAG	65 681	65 681	0	0,00%	65 681	65 681
Statsbidrag 6 %	527	414	113	27,30%	414	541
Interkommunal ersättning	13 904	12 100	1 804	14,91%	12 100	13 000
IKE, elevresor	246	800	-554	-69,19%	800	900
Övriga intäkter	0	0	0	0 enligt budget	0	0
SUMMA INTÄKTER	80 359	78 995	1 364	1,73%	78 995	80 122
Varav externt	14 678	13 314	1 364		13 314	14 441
Varav internt (K)	65 681	65 681	0		65 681	65 681
Varav internt (F)	0	0	0		0	0
Kostnader						
Ers V&B	-51 881	-53 533	1 652	-3,09%	-53 533	-51 875
Ersättning till kommuner	-885	-2 900	2 015	-69,47%	-2 900	-1 200
Ers till friskolor	-7 029	-6 900	-129	1,87%	-6 900	-9 010
Skolskjutsar	-4 456	-6 650	2 194	-32,99%	-6 650	-6 000
Skolungdomsförsäkring	-30	-10	-20	199,36%	-10	-10
Tilläggsbelopp Extraordinära stödåtgärder	-2 393	-2 300	-93	4,03%	-2 300	-2 300
Elever från sär till gy-skolan á 100 tkr	-1 450	-1 800	350	-19,44%	-1 800	-1 200
Avtal T&S SYV	-1 302	-1 580	278	-17,61%	-1 580	-1 393
Tilläggsbelopp Modersmål	-117	-180	63	-34,92%	-180	-100
Sams	-380	-380	0	0,00%	-380	-380
Gymnasiemässan	-49	-100	51	-50,51%	-100	-100
AF Rehab	-287	-400	113	-28,36%	-400	-420
Studentmedarbetare	-135	-50	-85	169,39%	-50	-50
Andel i stödverksamhet	-1 010	-892	-118	13,23%	-892	-870
BUN's organisation för tilläggsbelopp extraord	-107	-130	23		-130	-104

Agresso_2014 Uppsala kommun RESULTAT UAN TOTALT

Nämnd: 2200 Utbildnings- och arbetsmarknadsnämnden

Belopp i TKR

Period: 201401 - 201412

Konto	Utfall	Budget	Avvikelse	Avvikelse	Årsbudget	Prognos
	Ack 201401-201412	Ack 201401-201412	Utfall - Budget tkr	Utfall - Budget procent	Helår 201401-201412	Prognosperiod 201408
Ofördelade medel	0	-985	985	-100,00%	-985	0
Ankomstregistrerade fakturor	0	0	0	0 enligt budget	0	0
Övriga kostnader, utveckling/utvärdering mm	-232	-205	-27	13,18%	-205	-100
SUMMA KOSTNADER	-71 742	-78 995	7 253	-9,18%	-78 995	-75 112
Varav externt	-14 219	-18 045	3 826		-18 045	-16 890
Varav internt (K)	-56 513	-58 258	1 745		-58 258	-57 352
Varav internt (F)	-1 010	-2 692	1 682		-2 692	-870
RESULTAT	8 617	0	8 617		0	5 010

Vuxenutbildning (44-48)

KOMMUNBIDRAG	138 165	138 164	1	0,00%	138 164	138 164
Interkommunala intäkter	1 489	5 500	-4 011	-72,94%	5 500	2 224
Statsbidrag, 6%	3 220	4 565	-1 345	-29,46%	4 565	3 436
Statsbidrag från skolverket	14 872	12 250	2 622	21,40%	12 250	15 250
Övriga intäkter	6 206	6 345	-139	-2,18%	6 345	6 572
SUMMA INTÄKTER	163 951	166 824	-2 873	-1,72%	166 824	165 646
Varav externt	24 229	28 660	-4 431		28 660	25 748
Varav internt (K)	139 723	138 164	1 559		138 164	139 898
Varav internt (F)	0	0	0		0	0
Grundläggande vux.utbildning	-16 773	-17 839	1 066	-5,98%	-17 839	-15 791
Gymnasial vux.utbildning	-67 295	-74 738	7 443	-9,96%	-74 738	-67 894
Särvux	-6 887	-8 149	1 262	-15,49%	-8 149	-7 362
SFI	-58 228	-66 098	7 870	-11,91%	-66 098	-55 816
SUMMA KOSTNADER	-149 183	-166 824	17 641	-10,57%	-166 824	-146 863
Varav externt	-72 816	-95 884	23 068		-95 884	-74 983
Varav internt (K)	-71 771	-66 880	-4 890		-66 880	-67 921
Varav internt (F)	-4 597	-4 060	-537		-4 060	-3 959

Agresso_2014 Uppsala kommun RESULTAT UAN TOTALT

Nämnd: 2200 Utbildnings- och arbetsmarknadsnämnden

Belopp i TKR

Period: 201401 - 201412

Konto	Utfall	Budget	Avvikelse	Avvikelse	Årsbudget	Prognos
	Ack 201401-201412	Ack 201401-201412	Utfall - Budget tkr	Utfall - Budget procent	Helår 201401-201412	Prognosperiod 201408
RESULTAT	14 768	0	14 768		0	18 783

Agresso_2014 Uppsala kommun RESULTAT UAN TOTALT

Nämnd: 2200 Utbildnings- och arbetsmarknadsnämnden

Belopp i TKR

Period: 201401 - 201412

Konto	Utfall	Budget	Avvikelse	Avvikelse	Årsbudget	Prognos
	Ack 201401-201412	Ack 201401-201412	Utfall - Budget tkr	Utfall - Budget procent	Helår 201401-201412	Prognosperiod 201408

Grundläggande vuxenutbildning (4419)

KOMMUNBIDRAG	17 139	17 139	0	0,00%	17 139	17 139
Interkommunala intäkter	74	500	-426	-85,25%	500	255
Statsbidrag, 6%	218	200	18	9,01%	200	256
Övriga intäkter	235	0	235	0 enligt budget	0	468
SUMMA INTÄKTER	17 666	17 839	-173	-0,97%	17 839	18 118
Varav externt	292	700	-408		700	520
Varav internt (K)	17 374	17 139	235		17 139	17 598
Varav internt (F)	0	0	0		0	0
Egen regi	-8 648	-9 800	1 152	-11,76%	-9 800	-8 435
Extern upphandling	-4 397	-3 900	-497	12,74%	-3 900	-4 273
Ers till andra kommuner	-16	-50	34	-68,73%	-50	-7
Navet förvaltningskostnader	-3 035	-3 127	92	-2,94%	-3 127	-2 542
Andel i stödverksamhet	-620	-548	-72	13,23%	-548	-534
Ofördelade medel	0	-414	414	-100,00%	-414	0
Ankomstregistrerade fakturor	0	0	0	0 enligt budget	0	0
Övriga kostnader	-57	0	-57	0 enligt budget	0	0
SUMMA KOSTNADER	-16 773	-17 839	1 066	-5,98%	-17 839	-15 791
Varav externt	-6 061	-6 627	566		-6 627	-6 058
Varav internt (K)	-10 092	-10 664	573		-10 664	-9 199
Varav internt (F)	-620	-548	-72		-548	-534
RESULTAT	893	0	893		0	2 327

Gymnasial vuxenutbildning (4429)

KOMMUNBIDRAG	55 688	55 688	0	0,00%	55 688	55 688
Statsbidrag yrkesvux	13 772	10 750	3 022	28,11%	10 750	14 150

Agresso_2014 Uppsala kommun RESULTAT UAN TOTALT

Nämnd: 2200 Utbildnings- och arbetsmarknadsnämnden

Belopp i TKR

Period: 201401 - 201412

Konto	Utfall	Budget	Avvikelse	Avvikelse	Årsbudget	Prognos
	Ack 201401-201412	Ack 201401-201412	Utfall - Budget tkr	Utfall - Budget procent	Helår 201401-201412	Prognosperiod 201408
Statsbidrag 6%	1 322	1 700	-378	-22,25%	1 700	1 560
Intäkter prövningsenheten	440	0	440	0 enligt budget	0	0
Interkommunala intäkter	1 398	4 500	-3 102	-68,94%	4 500	1 469
Övriga intäkter	321	2 100	-1 779	-84,70%	2 100	1 275
SUMMA INTÄKTER	72 941	74 738	-1 797	-2,40%	74 738	74 142
Varav externt	16 483	19 050	-2 567		19 050	17 779
Varav internt (K)	55 688	55 688	0		55 688	55 688
Varav internt (F)	0	0	0		0	0
Upphandlingsunderlag internt	-26 015	-26 000	-15	0,06%	-26 000	-23 872
Extern upphandling	-21 362	-26 000	4 638	-17,84%	-26 000	-26 400
Ers till andra kommuner	-2 933	-3 500	567	-16,20%	-3 500	-4 100
Navet förvaltningskostnader	-13 141	-13 618	477	-3,50%	-13 618	-11 069
Andel i stödverksamhet	-2 848	-2 515	-333	13,23%	-2 515	-2 453
Kostnader prövningsenheten	-624	0	-624	0 enligt budget	0	0
Ankomstregistrerade fakturor	0	0	0	0 enligt budget	0	0
Ofördelade medel	0	-3 105	3 105	-100,00%	-3 105	0
Övriga kostnader	-373	0	-373	0 enligt budget	0	0
SUMMA KOSTNADER	-67 295	-74 738	7 443	-9,96%	-74 738	-67 894
Varav externt	-24 302	-32 605	8 303		-32 605	-30 500
Varav internt (K)	-26 143	-26 000	-143		-26 000	-23 872
Varav internt (F)	-2 848	-2 515	-333		-2 515	-2 453
RESULTAT	5 646	0	5 646		0	6 248

Agresso_2014 Uppsala kommun RESULTAT UAN TOTALT

Nämnd: 2200 Utbildnings- och arbetsmarknadsnämnden

Belopp i TKR

Period: 201401 - 201412

Konto	Utfall	Budget	Avvikelse	Avvikelse	Årsbudget	Prognos
	Ack 201401-201412	Ack 201401-201412	Utfall - Budget tkr	Utfall - Budget procent	Helår 201401-201412	Prognosperiod 201408
Särvux (4509)						
KOMMUNBIDRAG	8 054	8 054	0	0,00%	8 054	8 054
Övriga intäkter	85	95	-10	-10,53%	95	78
SUMMA INTÄKTER	8 139	8 149	-10	-0,12%	8 149	8 132
Varav externt	0	95	-95		95	0
Varav internt (K)	8 054	8 054	0		8 054	8 054
Varav internt (F)	0	0	0		0	0
Upphandlingsunderlag	-5 874	-6 320	446	-7,05%	-6 320	-6 320
Navet förvaltningskostnader	-840	-1 043	203	-19,45%	-1 043	-847
Vuxna elever i gymnasiesärskola	0	-500	500	-100,00%	-500	-50
Andel i stödverksamhet	-169	-149	-20	13,23%	-149	-145
Ankomstregistrerade fakturor	0	0	0	0 enligt budget	0	0
Ofördelade medel	0	-137	137	-100,00%	-137	0
Övriga kostnader	-4	0	-4	#####	0	0
SUMMA KOSTNADER	-6 887	-8 149	1 262	-15,49%	-8 149	-7 362
Varav externt	-428	-892	464		-892	-559
Varav internt (K)	-6 290	-7 108	818		-7 108	-6 658
Varav internt (F)	-169	-149	-20		-149	-145
RESULTAT	1 252	0	1 252		0	770

SFI (4609)

KOMMUNBIDRAG	57 283	57 283	0	0,00%	57 283	57 283
Interkommunala intäkter	17	500	-483	-96,56%	500	500
SFI Bonus	1 100	1 500	-400	-26,69%	1 500	1 100
Intäkter provningsenheten	0	0	0	0 enligt budget	0	0
Statsbidrag, 6%	1 680	2 665	-985	-36,95%	2 665	1 620
Schablonersättning flykting	4 150	4 150	0	0,00%	4 150	4 150
Övriga intäkter	535	0	535	0 enligt budget	0	560

Agresso_2014 Uppsala kommun RESULTAT UAN TOTALT

Nämnd: 2200 Utbildnings- och arbetsmarknadsnämnden

Belopp i TKR

Period: 201401 - 201412

Konto	Utfall	Budget	Avvikelse	Avvikelse	Årsbudget	Prognos
	Ack 201401-201412	Ack 201401-201412	Utfall - Budget tkr	Utfall - Budget procent	Helår 201401-201412	Prognosperiod 201408
SUMMA INTÄKTER	64 765	66 098	-1 333	-2,02%	66 098	65 213
Varav externt	6 947	8 815	-1 868		8 815	7 405
Varav internt (K)	57 818	57 283	535		57 283	57 808
Varav internt (F)	0	0	0		0	0
Egen regi	-17 817	-14 000	-3 817	27,27%	-14 000	-19 084
Extern upphandling	-30 444	-31 075	631	-2,03%	-31 075	-25 000
SFI teckenspråk	0	-200	200	-100,00%	-200	0
Ers till andra kommuner	-322	-600	278	-46,36%	-600	-263
SFI Bonus	-1 088	-1 500	412	-27,47%	-1 500	-1 100
Navet förvaltningskostnader	-7 542	-11 740	4 198	-35,76%	-11 740	-9 542
Andel i stödverksamhet	-960	-848	-112	13,23%	-848	-827
Ofördelade medel	0	-6 135	6 135	-100,00%	-6 135	0
Kostnader prövningsenheten	-6	0	-6	0 enligt budget	0	0
Ankomstregistrerade fakturor	0	0	0	0 enligt budget	0	0
Övriga kostnader	-55	0	-55	0 enligt budget	0	0
SUMMA KOSTNADER	-58 228	-66 098	7 870	-11,91%	-66 098	-55 816
Varav externt	-35 499	-48 005	12 506		-48 005	-32 660
Varav internt (K)	-21 770	-17 245	-4 524		-17 245	-22 329
Varav internt (F)	-960	-848	-112		-848	-827
RESULTAT	6 537	0	6 537		0	9 397

Ekonomiskt bistånd (574)

KOMMUNBIDRAG	268 869	268 869	0	0,00%	268 869	268 869
Återbetalda soc.bidrag	5 753	4 825	928	19,24%	4 825	4 825
Projektintäkter	3 520	3 138	382	12,17%	3 138	3 138
Statsbidrag fritidspeng	836	0	836	0 enligt budget	0	850
Övriga intäkter	2 275	1 078	1 197	111,02%	1 078	5 633
SUMMA INTÄKTER	281 253	277 910	3 343	1,20%	277 910	283 315
Varav externt	11 085	8 604	2 481		8 604	10 096

Agresso_2014 Uppsala kommun RESULTAT UAN TOTALT

Nämnd: 2200 Utbildnings- och arbetsmarknadsnämnden

Belopp i TKR

Period: 201401 - 201412

Konto	Utfall	Budget	Avvikelse	Avvikelse	Årsbudget	Prognos
	Ack 201401-201412	Ack 201401-201412	Utfall - Budget tkr	Utfall - Budget procent	Helår 201401-201412	Prognosperiod 201408
Varav internt (K)	270 168	269 306	862		269 306	273 219
Varav internt (F)	0	0	0		0	0
Försörjningsstöd	-244 322	-212 488	-31 834	14,98%	-212 488	-245 000
Lön inklusive PO	-46 088	-45 715	-374	0,82%	-45 715	-47 600
Hyra kontor	-4 251	-4 230	-21	0,50%	-4 230	-4 230
Kompetensutveckling	-310	-603	293	-48,56%	-603	-603
IT-stöd	-2 303	-2 680	377	-14,08%	-2 680	-2 680
Ankomstregistrerade fakturor	-4	0	-4	0 enligt budget	0	0
Andel i stödverksamhet	-2 035	-1 797	-238	13,23%	-1 797	-1 752
Projektkostnader	-4 528	-3 196	-1 332	41,67%	-3 196	-4 196
Övriga kostnader	-8 076	-7 202	-874	12,13%	-7 202	-7 992
SUMMA KOSTNADER	-311 916	-277 910	-34 006	12,24%	-277 910	-314 053
Varav externt	-285 369	-257 514	-27 854		-257 514	-291 337
Varav internt (K)	-24 513	-18 599	-5 915		-18 599	-20 963
Varav internt (F)	-2 035	-1 797	-238		-1 797	-1 752
RESULTAT	-30 663	0	-30 663		0	-30 738

Bostadssamordning (572)

KOMMUNBIDRAG	10 316	10 316	0	0,00%	10 316	10 316
Försäljning verksamhet boende	3 321	3 210	111	3,46%	3 210	3 210
Ersättning bostadskostnader flykting	3 000	3 200	-200	-6,25%	3 200	3 200
Förvaltningsintäkter NHO, SBN, ÄLN	4 642	4 642	0	0,00%	4 642	4 642
Övriga intäkter	288	30	258	861,51%	30	30
SUMMA INTÄKTER	21 568	21 398	170	0,79%	21 398	21 398
Varav externt	288	3 230	-2 942		3 230	230
Varav internt (K)	21 279	18 168	3 111		18 168	21 168

Agresso_2014 Uppsala kommun RESULTAT UAN TOTALT

Nämnd: 2200 Utbildnings- och arbetsmarknadsnämnden

Belopp i TKR

Period: 201401 - 201412

Konto	Utfall	Budget	Avvikelse	Avvikelse	Årsbudget	Prognos
	Ack 201401-201412	Ack 201401-201412	Utfall - Budget tkr	Utfall - Budget procent	Helår 201401-201412	Prognosperiod 201408
Varav internt (F)	0	0	0		0	0
Ersättning till KS för adm, hyror, underhåll	-11 092	-11 500	408	-3,55%	-11 500	-12 000
Infriade ansvarsförbindelser	-2 149	-3 000	851	-28,36%	-3 000	-2 500
Lön inklusive PO	-12 890	-13 917	1 027	-7,38%	-13 917	-13 300
Hyra lokaler	-1 274	-270	-1 004	371,81%	-270	-1 270
Kostnader för tolk	-261	-425	164	-38,59%	-425	-325
Andel i stödverksamhet	-82	-72	-10	13,23%	-72	-70
Kostnader T&S	-599	-690	91	-13,25%	-690	-635
Övriga kostnader	-2 133	-2 249	115	-5,12%	-2 249	-1 514
SUMMA KOSTNADER	-30 480	-32 123	1 643		-32 123	-31 614
Varav externt	-12 450	-15 506	3 056		-15 506	-15 144
Varav internt (K)	-17 948	-16 545	-1 403		-16 545	-16 400
Varav internt (F)	-82	-72	-10		-72	-70
RESULTAT	-8 912	-10 725	1 813		-10 725	-10 216

Flyktingmottagning (61)

KOMMUNBIDRAG	14 663	14 663	0	0,00%	14 663	14 663
Statsbidrag	28 133	18 600	9 533	51,25%	18 600	20 600
Återbetalda socialbidrag	310	600	-290	-48,33%	600	500
Övriga intäkter	302	0	302	0 enligt budget	0	280
SUMMA INTÄKTER	43 408	33 863	9 545	28,19%	33 863	36 043
Varav externt	28 465	19 200	9 265		19 200	21 100
Varav internt (K)	14 943	14 663	280		14 663	14 943
Varav internt (F)	0	0	0		0	0
Flyktingmottagning, förvaltningskostn	-3 728	-4 000	272	-6,80%	-4 000	-4 000
Bostadssamordning ,förvaltningskostn	-2 210	-2 210	0	0,00%	-2 210	-2 210
Bostadskostnader KS, intäkt verksamhet 572	-3 000	-3 000	0	0,00%	-3 000	-3 000

Agresso_2014 Uppsala kommun RESULTAT UAN TOTALT

Nämnd: 2200 Utbildnings- och arbetsmarknadsnämnden

Belopp i TKR

Period: 201401 - 201412

Konto	Utfall	Budget	Avvikelse	Avvikelse	Årsbudget	Prognos
	Ack 201401-201412	Ack 201401-201412	Utfall - Budget tkr	Utfall - Budget procent	Helår 201401-201412	Prognosperiod 201408
Försörjningsstöd	-15 481	-20 000	4 519	-22,59%	-20 000	-16 000
Bidrag till föreningar	-3 633	-3 000	-633	21,10%	-3 000	-2 800
Studentmedarbetare	0	-32	32	-100,00%	-32	0
Andel i stödverksamhet	-1 382	-1 221	-161	13,23%	-1 221	-1 191
Ofördelade medel	0	-300	300	-100,00%	-300	0
Övriga kostnader	186	-100	286	-285,69%	-100	-200
SUMMA KOSTNADER	-29 249	-33 863	4 614	-13,62%	-33 863	-29 401
Varav externt	-20 421	-23 432	3 011		-23 432	-20 300
Varav internt (K)	-7 446	-9 210	1 764		-9 210	-7 910
Varav internt (F)	-1 382	-1 221	-161		-1 221	-1 191
RESULTAT	14 159	0	14 159		0	6 642

Agresso_2014 Uppsala kommun RESULTAT UAN TOTALT

Nämnd: 2200 Utbildnings- och arbetsmarknadsnämnden

Belopp i TKR

Period: 201401 - 201412

Konto	Utfall	Budget	Avvikelse	Avvikelse	Årsbudget	Prognos
	Ack 201401-201412	Ack 201401-201412	Utfall - Budget tkr	Utfall - Budget procent	Helår 201401-201412	Prognosperiod 201408

Arbetsmarknadsåtgärder (62)

KOMMUNBIDRAG	137 047	137 047	0	0,00%	137 047	137 047
Lönebidrag AF	43 190	35 507	7 683	21,64%	35 507	46 700
Försäljning av huvudverksamhet inom kommun	1 170	1 424	-254	-17,84%	1 424	2 150
Statsbidrag AF	299	600	-301	-50,18%	600	600
Projektintäkter	5 268	4 021	1 247	31,02%	4 021	4 500
Intäkter studentstöd	0	319	-319	-100,00%	319	530
Övriga intäkter	97	489	-392	-80,07%	489	665
SUMMA INTÄKTER	187 072	179 407	7 665	4,27%	179 407	191 662
Varav externt	48 855	40 936	7 919		40 936	52 995
Varav internt (K)	138 217	138 471	-254		138 471	139 197
Varav internt (F)	0	0	0		0	0
Förenings- och organisationsbidrag	-9 718	-11 000	1 282	-11,66%	-11 000	-10 800
Köp av verksamhet V&B	-23 220	-18 300	-4 920	26,89%	-18 300	-23 300
Upphandlad verksamhet externt	-12 577	-14 882	2 305	-15,49%	-14 882	-14 882
Sysselsättning V&B	-1 810	-1 700	-110	6,50%	-1 700	-2 000
Projektkostnader	-4 275	-5 277	1 002	-18,99%	-5 277	-5 277
Stadsdelsutveckling	-1 921	-2 000	79	-3,95%	-2 000	-2 000
Samverkansmedel från KF	-5 325	-5 000	-325	6,50%	-5 000	-2 300
Samordningsförbund	-2 167	-3 250	1 083	-33,32%	-3 250	-3 268
Välfärdsjobb	-68 354	-57 590	-10 764	18,69%	-57 590	-72 000
OSA	-21 011	-22 671	1 660	-7,32%	-22 671	-21 556
Feriearbete gymnasiet	-11 552	-14 050	2 498	-17,78%	-14 050	-13 800
Utredning/utvärdering	-23	-550	528	-95,91%	-550	-550

Agresso_2014 Uppsala kommun RESULTAT UAN TOTALT

Nämnd: 2200 Utbildnings- och arbetsmarknadsnämnden

Belopp i TKR

Period: 201401 - 201412

Konto	Utfall	Budget	Avvikelse	Avvikelse	Årsbudget	Prognos
	Ack 201401-201412	Ack 201401-201412	Utfall - Budget tkr	Utfall - Budget procent	Helår 201401-201412	Prognosperiod 201408
Navet förvaltningskostnader	-20 567	-12 843	-7 724	60,14%	-12 843	-18 000
Studentmedarbetare	-67	0	0	0 enligt budget	0	0
Ofördelade medel	0	-8 650	8 650	-100,00%	-8 650	0
Andel i stödverksamhet	-1 861	-1 644	-217	13,23%	-1 644	-1 603
Ankomstregistrerade fakturor	0	0	0	0 enligt budget	0	0
Övriga kostnader	-42	0	-42	#####	0	0
SUMMA KOSTNADER	-184 490	-179 407	-5 084	2,83%	-179 407	-191 336
Varav externt	-106 288	-154 454	48 166		-154 454	-159 904
Varav internt (K)	-76 341	-23 309	-53 032		-23 309	-29 829
Varav internt (F)	-1 861	-1 644	-217		-1 644	-1 603
RESULTAT	2 581	0	2 581		0	326

Stödverksamhet (83)

Intäkter inom kommunen	0	0	0	0 enligt budget	0	0
Övriga intäkter	676	0	676	0 enligt budget	0	0
SUMMA INTÄKTER	676	0	676	0 enligt budget	0	0
Köp UTS	-284	-310	26	-8,45%	-310	-310
Databehandling	-1 876	-1 330	-546	41,04%	-1 330	-1 330
Förvaltningskostnader	-17 199	-14 860	-2 339	15,74%	-14 860	-14 450
SUMMA KOSTNADER	-19 358	-16 500	-2 858	17,32%	-16 500	-16 090
Varav externt	-1 102	-1 330	228	-17,17%	-1 330	0
RESULTAT 1	-18 682	-16 500	-2 182	13,23%	-16 500	-16 090
Varav fördelat stöd (F)	18 682	16 500	2 182	13,23%	16 500	16 090
RESULTAT 2	0	0	0		0	0

Agresso_2014 Uppsala kommun RESULTAT UAN TOTALT

Nämnd: 2200 Utbildnings- och arbetsmarknadsnämnden

Belopp i TKR

Period: 201401 - 201412

Konto	Utfall	Budget	Avvikelse	Avvikelse	Årsbudget	Prognos
	Ack 201401-201412	Ack 201401-201412	Utfall - Budget tkr	Utfall - Budget procent	Helår 201401-201412	Prognosperiod 201408

ANKOMSTREGISTRERADE FAKTUROR

SUMMA ANK.REG	0					
Varav	0					
- Politisk verksamhet	0					
- Konsumentfrågor	0					
- Fritid och kultur	0					
- Gymnasieskola	0					
- Gymnasiesärskola	0					
- Vuxenutbildning	0					
- Försörjningsstöd	-4					
- Flyktingmottagande	4					
- Arbetsmarknad	0					
- Stödverksamhet	0					

Nyckeltal

Bokslut 2014

Nämnd: [Utbildning- och arbetsmarknadsnämnden](#)

Belopp i tkr

Skuggade celler = registrera uppgift

Ekonomiskt bistånd (5740)**1) Utbetalt försörjningsstöd per hushåll**

2014

Totala kostnader *)	244 322
Avgår: övriga intäkter**)	6 589
Nettokostnad	237 733
Antal hushåll med försörjningsstöd	4 296

Utbetalt försörjningsstöd per hushåll och år (tkr)	55,3
---	-------------

*) Bidrag och transfereringar till hushåll exkl. flyktinghushåll under året

**) Samtliga intäkter som tillfaller denna verksamhet exkl kommunbidrag.

Ekonomiskt bistånd (6111)**1) Utbetalt försörjningsstöd till flyktinghushåll**

Totala kostnader *)	15 481
Avgår: övriga intäkter**)	3 112
Nettokostnad	12 369
Antal flyktinghushåll med försörjningsstöd	446

Utbetalt försörjningsstöd per flyktinghushåll och år (tkr)	27,7
---	-------------

*) Bidrag och transfereringar exkl introduktionsersättning till flyktinghushåll

**) Samtliga intäkter som tillfaller denna verksamhet exkl kommunbidrag.

Ev kommentarer

5740 De ökade kostnader för utbetalt ekonomiskt bistånd beror på att hushållen i genomsnitt erhållit högre ekonomiskt bistånd. Ökade konsumtionskostnader beroende på bland annat hyreshöjningar, vilket i områden där fastighetsägare genomför renoveringar har gett kraftigt höjda hyror, samt höjda priser för busskort m.m påverkar detta. Antalet hushåll som får ekonomiskt bistånd under lång tid ökar också, vilket är en annan del av förklaringen. I intäkterna ingår det stadsbidrag kommunen för för fritidspeng.

6111 trots att antalet flyktingar ökat minskar kostnaderna för utbetalt ekonomiskt bistånd. Många flyktingar bistånd mycket kort tid, i väntan på etableringsersättning från Försäkringskassan. Det stadsbidrag som nämnden för för initialt utget ekonomiskt bistånd har ökat, ersättningen utbetalas med ett schabloniserat belopp per nyanländ bosatt flykting.

Nyckeltal

Bokslut 2014

Nämnd: [Utbildnings- och arbetsmarknadsnämnden](#)

Belopp i tkr

Skuggade celler = registrera uppgift

Gymnasieskola (vk 434)**1) Servicegrad**

2014

Antal gymnasieelever *)

6 427

Varav antal elever i fristående gymnasieskola

1 376

Antal invånare 16-19 år **)

8 939

Servicegrad

#####

*) Snitt 1/4 och 15/10

**) Snitt av statistik 1/1 och prognos 31/12 (uppgiften hämtas från GPF och registreras av KLK).

2) Kostnad per elev

Totala kostnader

868 182

Avgår: övriga intäkter *)

189 039

Nettokostnad

679 143

Nettokostnad per elev

105,7

*) Samtliga intäkter som tillfaller denna verksamhet exkl kommunbidrag

3) Kostnad per elev i fristående gymnasieskola

Totala kostnader för fristående gymnasieskola

149 200

Avgår: övriga intäkter *)

10 133

Nettokostnad

139 067

Antal elever i fristående gymnasieskola**)

1 376

Andel elever i fristående gymnasieskola

0

Nettokostnad per elev i fristående gymnasieskola

101,1

*) Samtliga intäkter som tillfaller denna verksamhet exkl kommunbidrag

**) Snitt 1/4 och 15/10

Ev kommentarer

Nyckeltal

Bokslut 2014

Nämnd: Utbildnings- och arbetsmarknadsnämnden

Belopp i tkr

Skuggade celler = registrera uppgift

Vuxenutbildning (vk 44 - 48)**1) Gundläggande vuxenutbildning/gymnasial
vuxenutbildning (vk 441-442)**

2014

Totala kostnader	-84 068
Avgår: övriga intäkter *)	17 780
Nettokostnad	66 288
Antal som deltar i gr vux/gy vux **)	2 530

Nettokostnad per heltidsstuderande 26,2

*) Samtliga intäkter som tillfaller denna verksamhet exkl kommunbidrag

**) Genomsnittligt antal timmar omräknat till heltider. Snitt under året.

2) Särsvux (vk 450)

Totala kostnader	-6 887
Avgår: övriga intäkter *)	85
Nettokostnad	6 802
Antal som deltar i sär vux **)	21

Nettokostnad per heltidsstuderande 325,5

*) Samtliga intäkter som tillfaller denna verksamhet exkl kommunbidrag

**) Genomsnittligt antal timmar omräknat till heltid. Snitt under året.

3) Svenska för invandrare (vk 460)

Totala kostnader	-58 228
Avgår: övriga intäkter *)	7 482
Nettokostnad	50 746
Antal studerande som deltar i SFI **)	3 091

Nettokostnad per studerande 16,4

*) Samtliga intäkter som tillfaller denna verksamhet exkl kommunbidrag

**) Antal individer. Snitt under året.

Ev kommentarer

Nyckeltal

Bokslut 2014

Nämnd: Utbildnings- och arbetsmarknadsnämnden

Belopp i tkr

Skuggade celler = registrera uppgift

Gymnasiesärskola (vk 435)**1) Kostnad per elev**

2014

Totala kostnader	80 359
Avgår: övriga intäkter *)	14 678
Nettokostnad	65 681
Antal elever i gymnasiesärskolan **)	111
Varav integrerade i gymnasieskolan	0

Nettokostnad per elev i gymnasiesärskola	591,7
---	--------------

*) Samtliga intäkter som tillfaller denna verksamhet exkl kommunbidrag

**) Snitt 1/4 och 15/10

2) Kostnad per elev i fristående gymnasiesärsskola

Totala kostnader för fristående gymnasiesärskola	10 677
Avgår: övriga intäkter *)	527
Nettokostnad	10 150
Antal elever i fristående gymnasiesärskola**)	15
Varav integrerade i fristående gymnasieskolan	0

Nettokostnad per elev i fristående gymnasiesärskola	676,7
--	--------------

*) Samtliga intäkter som tillfaller denna verksamhet exkl kommunbidrag

**) Snitt 1/4 och 15/10

Ev kommentarer

.....
 Anledningen till att ersättningen per elev på fristående gymnasiesärskolor är högre beror
 dels på att eleverna går på individuella programmet som har högre ersättning och dels har
 en stor del av eleverna tilläggsbelopp.

Handläggare
 Tobias Åström Sinisalo

 Datum
 2015-01-15
 Rev. 2015-02-05

 Diarienummer
 UAN-2014-

Bokslut 2014

Kommunfullmäktiges inriktningsmål i IVE 2014-2017

6.1 Politisk verksamhet				
6.1.1 Driftskostnader, räntekostnader och avskrivningar för gjorda investeringar ryms i kommunens driftsbudget och ekonomin i varje verksamhet är i balans.				
Nämndens mål/indikatorer			Måluppfyllelse 2014	
Nämnden ska ha en effektiv verksamhet med god kvalitet och ekonomi i balans inom varje område senast 2016-12-31.			Målet kommer inte att uppnås	
<p>Nämnden redovisar ett resultat ett positivt resultat på 17 835 tkr för 2014. Nämndens underskott återfinns inom verksamhet ekonomiskt bistånd med – 30 663 tkr och bostadssamordning med – 8 912 tkr.</p>				
Verksamhets- område	2012	2013	2014	Årsvärde
6.1	- 0,2	0,3	0,8	Årsvärdena har uppnåtts
6.2	- 0,8	-0,4	0,1	
6.3	0	0,3	0,5	
6.4 gy	- 4,6	31,6	16,5	
6.4 gysär		9	8,6	
6.4 vux	- 9,5	-3,9	14,7	
6.5 ek bist o boende	- 66,5	-55,1	-39,5	
6.6 flykting	- 3,1	11,7	14,1	
6.6 arbete	3,7	11,8	2,5	
Totalt	- 80,8	7,4	17,8	

6.1.2 I kommunens förvaltning och vid service och kontakt med medborgare samt förtroendevalda är digitala tjänster norm.					
Nämndens mål/indikatorer	Måluppfyllelse 2014				
<p>Minst 95 procent av e-tjänstanvändarna är nöjda med tjänsten.</p> <p><i>Indikatorer:</i></p> <p>Andel som gör sin ansökan/anmälan via e-tjänsten Andel som fullföljer placeringserbjudande via e-tjänst Andel supportärenden i relation till inloggningar Andel användare som är nöjda med e-tjänsten</p>	<p>Målet kommer inte att uppnås</p> <p>Arbetet med projektet Connect där hela e-tjänstutbudet för ansökning och matchning/placering skulle ses över har avstannat i avvaktan på att de nya nämnderna tar vid. Därmed finns inte möjlighet att ta fram värden till indikatorerna. I samband med att de nya nämnderna tar över från och med 1 januari 2015 så får de avgöra hur de väljer att arbeta med e-tjänster.</p>				
6.1.3 Kommunal service är konkurrensutsatt där så är möjligt för att öka kreativiteten, kvaliteten och effektiviteten.					
Nämnden har inget effektmål under inriktningsmålet.	<p>Hittills under året har nämnden genomfört följande upphandlingar:</p> <p>Gymnasiala kurser inom barn- och fritidsprogrammet på vuxenutbildningen Gymnasiala kurser inom vård- och omsorgsprogrammet på vuxenutbildningen Estetisk verksamhet inkluderande arbetsträning för unga med funktionsnedsättning Arbetsfrämjande insatser under sommaren för studenter med försörjningsstöd Boutredning inför dödsboanmälan Specialidrottskurser inom gymnasieskolan</p>				
6.1.4 Kommunal service är kvalitetssäkrad genom uppföljning ur såväl brukar- som avtalsperspektiv.					
Nämndens mål/indikatorer	Måluppfyllelse 2014				
<p>De som kommer i kontakt med nämndens myndigheter och arbetsmarknadsverksamhet är nöjda med den service de erhåller.</p> <p><i>Indikatorer:</i></p> <p>Andelen personer som är nöjda med bemötande på socialtjänstförsörjningsstöd och bostadssamordning</p> <table border="1"> <thead> <tr> <th>2014</th> <th>Årsvärde</th> </tr> </thead> <tbody> <tr> <td>88 %</td> <td>Årsvärdet har uppnåtts</td> </tr> </tbody> </table>	2014	Årsvärde	88 %	Årsvärdet har uppnåtts	<p>Målet kommer att uppnås</p> <p>15 synpunkter kring missnöje har sammantaget inkommit till socialtjänst-försörjningsstöd under 2014 och rapporterats vidare. Den störta andelen, 12 stycken, handlar om missnöje med bemötande från handläggare. Personer som har varit missnöjda med handläggares bemötande har i de flesta fall haft ett samtal kring detta med gruppledare. I något fall har en person fått byta handläggare, sedan det efterfrågats. Gruppledare har även haft samtal med enskilda handläggare när synpunkter kommit gällande handläggares bemötande. Fyra positiva synpunkter har inkommit.</p> <p>Under februari genomfördes en enkätundersökning i socialtjänstens reception för att undersöka klienters uppfattning om socialtjänstens service, information och det bemötande. Utifrån resultatet och de synpunkter som kom fram i undersökningen har det tagits fram en servicegaranti som finns anslagen i receptionen. Det har även tagits fram en övergripande förbättringsplan och några planerade förbättringarna är genomförda.</p>
2014	Årsvärde				
88 %	Årsvärdet har uppnåtts				

<p><i>Andel personer som är nöjda med bemötandet inom arbetsmarknadsverksamhet</i></p> <p>Uppgifter saknas</p>	<p>Utifrån att 88 % är nöjd med bemötandet på socialtjänst-försörjningsstöd och bostadssamordningen, som även förmedlar negativa beslut, så bedöms att målet kommer att uppnås.</p> <p>Navet har påbörjat enkätundersökning av besökares uppfattning om service och bemötande. Av de 56 personer som hittills har svarat på enkäten är alla nöjda med bemötandet. Svaren som gäller endast Navet arbetsmarknad är för få att kunna dra någon slutsats och därför kommer enkätundersökningen fortgå under våren. Under hösten publicerades resultat av genomförda arbetsmarknadsinsatser som en del av att förbättra servicen inför individens val. Navet Utbildning stödjer Navet Arbetsmarknad med insatser som bidrar till snabbast möjliga verkställighet av insatser för den enskilde. Det görs genom ett nära samarbete inom Navet avseende alla insatser som kan stödja, t ex nivåtester, antagning samt läs- och skrivutredningar. Många deltagare uttrycker nöjdhet med den service de möter på Navet.</p>														
<p>6.1.6 Jämställdhetsintegrering är en naturlig del inom alla verksamhetsområden och utvecklas kontinuerligt.</p>															
<p>Nämndens mål/indikatorer</p>	<p>Måluppfyllelse 2014</p>														
<p>De kompetenshöjande insatser som försörjningsstödsmyndigheten hänvisar arbetslösa biståndsmottagare till fördelas jämställt mellan män och kvinnor.</p> <p><i>Indikatorer:</i></p> <p><i>Skillnaden mellan andelen arbetslösa kvinnor respektive män som får insatser¹</i></p> <table border="1" data-bbox="145 927 719 1086"> <thead> <tr> <th></th> <th>Kvinnor</th> <th>Män</th> <th>Årsvärde</th> </tr> </thead> <tbody> <tr> <td>2012</td> <td>24 %</td> <td>28 %</td> <td rowspan="3">Årsvärdet har uppnåtts</td> </tr> <tr> <td>2013</td> <td>38 %</td> <td>45 %</td> </tr> <tr> <td>2014</td> <td>60 %</td> <td>66 %</td> </tr> </tbody> </table> <p>Pojkarnas resultat i gymnasieskolan ökar, så att skillnaderna mellan flickors och pojkars resultat minskar.</p> <p><i>Indikatorer:</i></p> <p><i>Skillnad i procent mellan kön: Andel elever med gymnasieexamen/grundläggande behörighet</i></p>		Kvinnor	Män	Årsvärde	2012	24 %	28 %	Årsvärdet har uppnåtts	2013	38 %	45 %	2014	60 %	66 %	<p>Målet är svårbedömt</p> <p>Många som ansöker om ekonomiskt bistånd på grund av arbetslöshet saknar eller har en sporadisk förankring på arbetsmarknaden. Till Navet hänvisas personer för att effektivt lotsa individer in på arbetsmarknaden. Socialtjänst-försörjningsstöd arbetar sedan länge med att motverka undermedvetna könsbaserade bedömningar. Under 2014 görs detta bl a genom att metoden genushanden håller på att införas, gemensamma kompetenshöjande insatser samt att en grupp har tagit fram relevanta nyckeltal som ska ligga till grund för riktade jämställdhetsfrämjande insatser. I samband med att allt fler snabbt hänvisas till Navet för kompetenshöjande insatser så har könsskillnaderna mellan hur stor andel av kvinnorna respektive av män som får insatser minskat därmed finns möjligheter att målet kommer att uppnås under planperioden.</p> <p>Målet kommer inte att uppnås</p> <p>Kunskapsresultaten från läsåret 2013/2014 är inte jämförbara med resultaten från tidigare år då de elever som gick ut gymnasiet våren 2014 till övervägande del gått i den nya gymnasieskolan, Gy11. Med den uppdelning som gjorts mellan högskoleförberedande program och yrkesprogram blir värdet av andelen elever med grundläggande behörighet till högskolestudier missvisande, eftersom de nya yrkesprogrammen inte är konstruerade för att ge sådan behörighet. Den förändrade gymnasieskolan</p>
	Kvinnor	Män	Årsvärde												
2012	24 %	28 %	Årsvärdet har uppnåtts												
2013	38 %	45 %													
2014	60 %	66 %													

¹ Insats via Navet

2012	2013	2014			Årsvärde
Totalt:	Totalt:	Y²	H³	Totalt⁴	Årsvärdet har inte uppnåtts
88 %	88 %	Totalt:	Totalt:	77 %	
K: 92,5 %	K: 91,5 %	K: 44 %	K: 93,5 %	K: 83 %	
M: 83 %	M: 84 %	M: 23 %	M: 89,5 %	M: 71 %	

förklarar därmed en stor del av det väsentligt lägre resultatet för 2014 jämfört med 2013. Ser man till mer jämförbara värden, som behörighet bland elever som gått högskoleförberedande program (tidigare studieförberedande) visar det sig dock att resultaten sjunkit de senaste åren, både sett till totalen och bland flickor och pojkar. Resultaten bland pojkar på högskoleförberedande program har sjunkit med 1,7 procentenheter sedan 2013, medan minskningen bland flickor är 1,3 procentenheter. I ett delbetänkande av Delegationen för jämställdhet i skolan (DEJA) såg man det redan 2009 som bekymmersamt att man i många svenska skolor inte verkade se pojkars attityd till skolan som ett tillräckligt stort problem för att försöka förändra situationen.⁵

Det finns också positiva tecken i Uppsalas resultat. I elevenkäten för årskurs 2 på gymnasiet (2014) angav 87 procent av pojkarna att deras lärare förväntar sig att de ska nå minst betyget E i alla kurser, medan siffran för flickor var 90 procent. Det var en förbättring av pojkarnas enkätsvar med 4 procentenheter sedan 2013.

6.2 Infrastruktur, stadsutveckling, skydd med mera

6.2.1 Uppsala kommun är rankad som en av landets mest attraktiva företagarkommuner.

Nämndens mål/indikatorer

All utbildning och alla insatser genomsyras av en hög grad av entreprenöriellt lärande och agerande.

Indikatorer:

I min skola arbetar vi med ett entreprenöriellt förhållningssätt

2012	2013	2014			Årsvärde
Totalt	Totalt	Totalt	Flickor	Pojkar	Årsvärdet har inte uppnåtts
77 %	73 %	72 %	73 %	70 %	

Måluppfyllelse 2014

Målet kommer inte att uppnås

Under 2010-2012 genomfördes projektet Gnistan som syftade till att ge skollära och pedagoger kompetensutveckling vad gäller entreprenöriellt lärande.

För att nå målet för planperioden måste resultatet av Gnistanprojektet synliggöras och spridas. En forskningsrapport (Gnistan – entreprenörskap i utbildning, Kjällander och Selander, 2013) blev klar och publicerad i juni 2013. Under 2014 har Uppsala kommun upprättat ett partnerskap med Ung Företagsamhet i Uppsala län i syfte att arbeta vidare med implementering av det entreprenöriella lärandet i Uppsala. Ung Företagsamhet kommer att genomföra utbildningsinsatser och seminarier.

Vidare har ett regionalt nätverk för entreprenöriellt lärandet (RELIS) formats. Under höstterminen 2014 kommer en nätverksträff för erfarenhetsutbyte att genomföras.

² Yrkesprogram

³ Högskoleförberedande

⁴ Den totala andelen elever innefattar även de elever som läst yrkesprogram och där det krävs att eleverna läser extra kurser för att kunna bli behöriga till högskolestudier.

⁵ DEJA, Flickor och pojkar i skolan – hur jämställt är det? Stockholm 2009, s 167

6.2.4 Barn och unga är delaktiga i samhällsbyggandet.					
Nämndens mål/indikatorer				Måluppfyllelse 2014	
Delaktigheten bland barn och ungdomar ska öka genom nya former för medborgardialoger. <i>Indikatorer:</i> <i>Nya dialogformer</i>				Målet kommer inte att uppnås Nämnden har under våren och hösten 2014 prövat nya former för dialog i form av en medborgarpanel där föräldrar till ungdomar i gymnasiet bjudits in att delta i ett antal enkätundersökningar. Enkätundersökningarna har berört information från skolan till hemmet, ansökan till och eventuella byten av program och skola samt kunskap om socialtjänsten och stöd i föräldraskap. Nämnden deltar i Dialogforum för unga med funktionsnedsättning. Dialogformen har funnits i ett antal år och genomförs i samverkan med Fyrisgården. Däremot har inga nya separata forum för möten med ungdomar ordnats under 2014.	
2012	2013	2014	Årsvärde		
Saknas	3 ⁶	0	Årsvärdet har inte uppnåtts		
6.2.9 "Lätt att göra rätt" och tänkandet livscykelkostnad präglar samhällsplaneringen avseende hållbarhet.					
Nämndens mål/indikatorer				Måluppfyllelse 2014	
Alla elever i Uppsalas gymnasieskolor ska ges kunskap om en hållbar utveckling. <i>Indikatorer:</i> <i>Andel elever som uppger att de i skolan arbetar med hållbar utveckling</i>				Målet är svårbedömt Genom kunskap ökar förståelsen om samspelet mellan det sociala, ekonomiska och ekologiska perspektivet. Detta är centralt för att nå en hållbar utveckling. Elever vid nämndens skolor ska få utbildning för hållbar utveckling. Skolverket har en nationell utmärkelse, "Skola för hållbar utveckling", som kan tilldelas skolor för deras arbete med utbildning för hållbar utveckling. Uppsala är den kommun i Sverige som har flest gymnasieskolor som fått denna utmärkelse. Under har ett centrum för utbildning för hållbar utveckling prioriterats. Rosendalsgymnasiet har fått uppgiften att starta ett sådant centrum. Centrat ska arbeta med: <ul style="list-style-type: none"> • Kompetensutveckling och metodstöd • Nätverksbyggande för erfarenhetsutbyte • Samverkan med lärarutbildningen • Främja en röd tråd i utbildningssystemet med åldrar 1-19 år, avseende utbildning för hållbar utveckling Jämfört med 2013 svarade en lägre andel flickor (5 procentenheter) och en högre andel pojkar (4 procentenheter) positivt på frågan om hållbar utveckling. I en jämförelse mellan kommunala och	
2012	2013	2014		Årsvärde	
Totalt	Totalt	Totalt	Flickor	Pojkar	Årsvärdet har inte uppnåtts
71 %	67 %	65 %	64 %	67 %	

⁶ Avser former för dialog där barn och ungdomar deltar. Därutöver har nämnden prövat andra nya former för dialog.

<p>Andelen kommunala gymnasieskolor som fått utmärkelsen ”Skola för hållbar utveckling”</p> <table border="1" data-bbox="147 284 663 397"> <thead> <tr> <th>2012</th> <th>2013</th> <th>2014</th> <th>Årsvärde</th> </tr> </thead> <tbody> <tr> <td>64 %</td> <td>64 %</td> <td>64 %</td> <td>Årsvärdet har inte uppnåtts</td> </tr> </tbody> </table>	2012	2013	2014	Årsvärde	64 %	64 %	64 %	Årsvärdet har inte uppnåtts	<p>fristående skolor svarade en lägre andel elever i kommunala skolor positivt på frågan om de i skolan arbetar med hållbar utveckling.</p>																
2012	2013	2014	Årsvärde																						
64 %	64 %	64 %	Årsvärdet har inte uppnåtts																						
<p>6.2.12 Boendemiljöer är goda och socialt hållbara.</p>																									
<p>Nämndens mål/indikatorer</p>	<p>Måluppfyllelse 2014</p>																								
<p>Fler familjer/personer med bostadssocialt kontrakt tecknar eget kontrakt.</p> <p><i>Indikatorer:</i></p> <p><i>Andel bostadssociala kontrakt som övergår i eget kontrakt</i></p> <table border="1" data-bbox="147 743 678 857"> <thead> <tr> <th>2012</th> <th>2013</th> <th>2014</th> <th>Årsvärde</th> </tr> </thead> <tbody> <tr> <td>3,1 %</td> <td>3,9 %</td> <td>2,5 %</td> <td>Årsvärdet har inte uppnåtts</td> </tr> </tbody> </table> <p>Inga barnfamiljer vräks.</p> <p><i>Indikatorer:</i></p> <p><i>Antal barn som berörs av ansökan om avhysning</i></p> <table border="1" data-bbox="147 1074 678 1187"> <thead> <tr> <th>2012</th> <th>2013</th> <th>2014</th> <th>Årsvärde</th> </tr> </thead> <tbody> <tr> <td>13</td> <td>28</td> <td>15</td> <td>Årsvärdet har uppnåtts</td> </tr> </tbody> </table> <p><i>Antal barn som berörs av verkställda avhysningar</i></p> <table border="1" data-bbox="147 1278 678 1391"> <thead> <tr> <th>2012</th> <th>2013</th> <th>2014</th> <th>Årsvärde</th> </tr> </thead> <tbody> <tr> <td>8</td> <td>11</td> <td>7</td> <td>Årsvärdet har uppnåtts</td> </tr> </tbody> </table>	2012	2013	2014	Årsvärde	3,1 %	3,9 %	2,5 %	Årsvärdet har inte uppnåtts	2012	2013	2014	Årsvärde	13	28	15	Årsvärdet har uppnåtts	2012	2013	2014	Årsvärde	8	11	7	Årsvärdet har uppnåtts	<p>Målet kommer inte att uppnås</p> <p>Socialtjänst-bostadssamordning har i uppdrag att arbeta aktivt för att personer som har andrahandskontrakt i form av bostadssocialt kontrakt ska få eget förstahandskontrakt. En stor andel av hyresgästerna bor i bostadsrätter som kommunen äger och för att få ett eget måste de flytta till en hyresrätt. Antalet hyresrätter som tillfaller socialtjänsten för bostadssociala ändamål är begränsade, vilket försvårar möjligheten att kunna flytta. Andelen som får eget kontrakt ökar, men i liten omfattning. Ett strategiskt arbete på flera nivåer krävs för att skapa bättre förutsättningar att nå målet. Socialtjänst-bostadssamordning har under 2014 i samarbete med kontoret för samhällsutveckling arbetat för en utvecklad samverkan med hyresvärdar vilket bl a resulterat i att kommunen tecknat ett avtal med Rikshem. Avtalet ger något större möjligheter för de med bostadssocialt kontrakt att inom 18 månader få eget kontrakt istället för som tre år som är i avtalet med Uppsalahem AB.</p> <p>Målet kommer inte att uppnås</p> <p>Indikatorsvärdena är hämtade från Kronofogdemyndighetens statistik över avhysningar.</p> <p>Såväl på nationell nivå som på lokal nivå i Uppsala kommun är målet att inga barnfamiljer ska vräkas. Nämnden bedriver systematiskt ett vräkningsförebyggande arbete med prioritering av barnfamiljer, men det är inte alltid möjligt att förhindra en avhysning. Särskilt gäller det om avhysningen beror på andra faktorer än hyresskulder.</p> <p>Bostadssamordningen har januari till och med december 2014 haft kontakt med alla barnfamiljer som avhysts, varav två hade bostadssociala kontrakt. I några fall hade familjen redan flyttat och funnit egna lösningar och i något annat fall hade bostadssamordningen i samarbete med IFO barn och unga funnit annan lösning.</p>
2012	2013	2014	Årsvärde																						
3,1 %	3,9 %	2,5 %	Årsvärdet har inte uppnåtts																						
2012	2013	2014	Årsvärde																						
13	28	15	Årsvärdet har uppnåtts																						
2012	2013	2014	Årsvärde																						
8	11	7	Årsvärdet har uppnåtts																						

6.4 Pedagogisk verksamhet

6.4.1 Uppsala är en attraktiv utbildningsstad med ett varierat utbud av utbildningar på olika nivåer och med olika inriktningar.

Nämndens mål/indikatorer

Nämnden erbjuder de utbildningar som eleverna efterfrågar och dem som arbetslivet har behov av.

Indikatorer:

Andel elever som fått sitt förstahandsval till gymnasieskola i Uppsala kommun tillgodosett

2012	2013	2014	Årsvärde
Totalt	Totalt	Totalt	Årsvärdet har inte uppnåtts
91 %	90 %	86 % ⁷	

Andel elever inom yrkesinriktad vuxenutbildning som arbetar eller studerar sex månader efter avslutad utbildning

2014	Årsvärde
Totalt	Årsvärdet har uppnåtts
77 %	

Måluppfyllelse 2014

Målet kommer delvis att uppnås

Eleverna i Uppsalas gymnasieskolor – kommunala såväl som fristående – tas så långt det är ekonomiskt, lokalmässigt och pedagogiskt lämpligt emot på det program och den skola de i första hand sökt. Då vissa skolor är mycket populära förstahandsval kan inte alla elever antas till dessa skolor. De allra flesta har dock i år kunnat antas till det program de sökt i första hand, om än inte på den skola de sökt i första hand. Skolplacering styrs av de betyg de sökande har.

Arbetslivet inbjuds att delta i information och marknadsföring av gymnasieutbildningarna, både i skolorna och vid den årliga gymnasieutställningen. Skollagens krav om antagning på förstahandsval, konkurrens mellan skolor som erbjuder de utbildningar eleverna efterfrågar och behovet av att vara motiverade för de utbildningar ungdomarna påbörjar, gör att styrning av elever till bristområden inte kan ske via dimensioneringsbeslut, utan måste söka andra vägar. Den minskning som skett av sökande till yrkesprogram har flera orsaker, bland annat har möjligheten att nå grundläggande behörighet till högskolan inom gymnasieskolans ram lyfts fram som en orsak.

Andelen elever som arbetar eller studerar cirka sex månader efter avslutad utbildning var 77 % under 2014. Måluppfyllelsen får avses som god då en stor del efter yrkesutbildning går vidare med jobb eller studier. Kontoret har förändrat uppföljningen, vilket gör en jämförelse med tidigare år osäker. För 2014 ingår uppföljningen som en del i Skolverkets enkät över elever som deltagit i Yrkesvux. Detta är en statlig satsning som ger kommunerna möjlighet att ge vuxna med företrädesvis svag ställning på arbetsmarknaden en yrkesutbildning på gymnasienivå oavsett utbildningsbakgrund. I Uppsala har en mycket stor del av kommunens gymnasiala yrkeskurser finansierats med statliga medel och därmed ingått i denna uppföljning.

Från och med den 1 juli 2014 förändrades villkoren för statsbidrag till yrkesinriktad vuxenutbildning så att företräde ska ges till personer med kort tidigare utbildning. Det finns anledning att uppmärksamma om detta kommer att påverka sysselsättningen för elever efter avslutad utbildning vid kommande uppföljningar.

⁷ Preliminär siffra

6.4.2 Uppsalas skolor arbetar aktivt med att konkretisera och levandegöra den grundläggande etik och värdegrund som det svenska samhället vilar på.

Nämndens mål/indikatorer						Måluppfyllelse 2014																																																																				
<p>Eleverna upplever ett medvetet arbete för likabehandling, jämställdhet och demokratiska värderingar.</p> <p><i>Indikatorer:</i></p> <p>Gymnasieskolan Andelen elever i som uppger att de får vara med i skolans arbete mot diskriminering och kränkande behandling</p> <table border="1"> <thead> <tr> <th>2012</th> <th>2013</th> <th colspan="3">2014</th> <th>Årsvärde</th> </tr> <tr> <th>Totalt</th> <th>Totalt</th> <th>Totalt</th> <th>Flickor</th> <th>Pojkar</th> <th rowspan="2">Årsvärdet har uppnåtts</th> </tr> </thead> <tbody> <tr> <td>40 %</td> <td>51 %</td> <td>54 %</td> <td>58 %</td> <td>50 %</td> </tr> </tbody> </table> <p><i>Andelen elever som anser att det märks att alla är lika värda på skolan</i></p> <table border="1"> <thead> <tr> <th>2012</th> <th>2013</th> <th colspan="3">2014</th> <th>Årsvärde</th> </tr> <tr> <th>Totalt</th> <th>Totalt</th> <th>Totalt</th> <th>Flickor</th> <th>Pojkar</th> <th rowspan="2">Årsvärdet har uppnåtts</th> </tr> </thead> <tbody> <tr> <td>82 %</td> <td>80 %</td> <td>81 %</td> <td>84 %</td> <td>79 %</td> </tr> </tbody> </table> <p>Vuxenutbildningen Andelen elever i som uppger att de får vara med i skolans arbete mot diskriminering och kränkande behandling</p> <table border="1"> <thead> <tr> <th>2012</th> <th>2013</th> <th colspan="3">2014</th> <th>Årsvärde</th> </tr> <tr> <th>Totalt</th> <th>Totalt</th> <th>Totalt</th> <th>Kvinnor</th> <th>Män</th> <th rowspan="2">Årsvärdet har inte uppnåtts</th> </tr> </thead> <tbody> <tr> <td>60 %</td> <td>29 %</td> <td>34 %</td> <td>31 %</td> <td>39 %</td> </tr> </tbody> </table> <p><i>Andelen elever som anser att det i deras utbildning märks att alla är lika mycket värda</i></p> <table border="1"> <thead> <tr> <th>2012</th> <th>2013</th> <th colspan="3">2014</th> <th>Årsvärde</th> </tr> <tr> <th>Totalt</th> <th>Totalt</th> <th>Totalt</th> <th>Kvinnor</th> <th>Män</th> <th rowspan="2">Årsvärdet har uppnåtts</th> </tr> </thead> <tbody> <tr> <td>82 %</td> <td>77 %</td> <td>79 %</td> <td>77 %</td> <td>86 %</td> </tr> </tbody> </table>						2012	2013	2014			Årsvärde	Totalt	Totalt	Totalt	Flickor	Pojkar	Årsvärdet har uppnåtts	40 %	51 %	54 %	58 %	50 %	2012	2013	2014			Årsvärde	Totalt	Totalt	Totalt	Flickor	Pojkar	Årsvärdet har uppnåtts	82 %	80 %	81 %	84 %	79 %	2012	2013	2014			Årsvärde	Totalt	Totalt	Totalt	Kvinnor	Män	Årsvärdet har inte uppnåtts	60 %	29 %	34 %	31 %	39 %	2012	2013	2014			Årsvärde	Totalt	Totalt	Totalt	Kvinnor	Män	Årsvärdet har uppnåtts	82 %	77 %	79 %	77 %	86 %	<p>Målet kommer delvis att uppnås</p> <p>I gymnasieskolan ökar andelen elever som uppger att de får vara med i skolans arbete mot diskriminering och kränkande behandling. Det är en tydligt positiv utveckling även om det fortfarande återstår arbete för att nå målet. Andel pojkar som anser att det märks att pojkar och flickor är lika värda är 5 procentenheter lägre än flickor. Även om det utgör en tydlig differens är det en positiv utveckling jämfört med förra året då skillnaden var 12 procentenheter.</p> <p>Inom grundläggande och gymnasial vuxenutbildning var 34 procent positiva till påståendet att de får vara med i skolans arbete mot diskriminering och kränkande behandling. Precis som förra året är en stor andel (50 %) som inte vet om de deltagit i likabehandlingsarbetet. Det innebär att nämndens mål om medvetet arbete för likabehandling inte kan anses vara uppnått. Utifrån kritik från skolinspektionen har kontoret sett över skolornas planer mot kränkande behandling/likabehandlingsplaner och återkopplat till utbildningsanordnarna under 2014.</p> <p>Gällande vuxenutbildningens enkätfråga ”I min utbildning märks det att alla är lika mycket värda” är resultatet för grundläggande och gymnasial vuxenutbildning 79 procent positiva svarande. Det är en liten ökning jämfört med resultatet från 2013. Det finns anledning att uppmärksamma och reflektera över skillnaden mellan könen i dessa frågor.</p> <p>Delaktigheten i arbetet med likabehandlingsplanen hör till de områden som får sämst resultat i kommunens elevenkät. Att likabehandlingsarbetet behöver utvecklas konstateras också när kontoret bedömt de kvalitetsrapporter som varje anordnare lämnat in under hösten. Det som brister är bland annat att kartlägga eventuella förekomster av kränkningar och ta fram konkreta mål för likabehandlingsarbetet utifrån detta. Återkoppling har skett till utbildningsanordnare och kontoret avser att fortsatt bevaka dessa frågor för att säkra elevernas rättigheter.</p>
2012	2013	2014			Årsvärde																																																																					
Totalt	Totalt	Totalt	Flickor	Pojkar	Årsvärdet har uppnåtts																																																																					
40 %	51 %	54 %	58 %	50 %																																																																						
2012	2013	2014			Årsvärde																																																																					
Totalt	Totalt	Totalt	Flickor	Pojkar	Årsvärdet har uppnåtts																																																																					
82 %	80 %	81 %	84 %	79 %																																																																						
2012	2013	2014			Årsvärde																																																																					
Totalt	Totalt	Totalt	Kvinnor	Män	Årsvärdet har inte uppnåtts																																																																					
60 %	29 %	34 %	31 %	39 %																																																																						
2012	2013	2014			Årsvärde																																																																					
Totalt	Totalt	Totalt	Kvinnor	Män	Årsvärdet har uppnåtts																																																																					
82 %	77 %	79 %	77 %	86 %																																																																						

6.4.3 Uppsalas skolor har ett bra samarbete med Uppsala universitet och Sveriges lantbruksuniversitet i syfte att nå bättre kunskapsmål.

Nämndens mål/indikatorer

Måluppfyllelse 2014

Samarbetet med universiteten och satsningen på inrättandet av lektorat på gymnasieskolorna ska förstärkas och elever, oavsett utbildningsprogram, ska stimuleras att läsa högskolekurser.

Indikatorer:

Antal lektorat på gymnasieskolorna

2012	2013	2014			Årsvärde
Totalt	Totalt	Totalt	Kvinnor	Män	Årsvärdet har inte uppnåtts
20	22	21	10	11	

Andel gymnasieelever som läser högskolekurser

Uppgift saknas

Målet kommer delvis att uppnås

Katedralskolan har av Skolverket erhållit tillstånd att bedriva spetsutbildning. Flera andra gymnasieskolor bedriver utbildningar på liknande nivå med bl a universitetskurser för elever på nationella program. Det gäller exempelvis Rosendalsgymnasiet, Fyrisskolan och Lundellska skolan.

Lektoraten blev 2013 för första gången jämställda sett i ett genusperspektiv, då det var 11 kvinnor och 11 män som innehade lektoraten. Under 2014 kommer de kommunala lektoraten att fhas ut till förmån för de statliga lektoraten. Nämndens arbete med kommunala lektorat har varit en föregångare till den statliga satsning som nu tar vid.

6.4.4 Förskolan och skolan är trygg och har nolltolerans mot mobbing, kränkande särbehandling och våld.

Nämndens mål/indikatorer

Måluppfyllelse 2014

Nolltolerans råder mot trakasserier och kränkningar i samtliga gymnasieskolor och inom vuxenutbildning.

Indikatorer:

Gymnasieskolan

Andelen elever som känner sig trygga i skolan

2012	2013	2014			Årsvärde
Totalt	Totalt	Totalt	Flickor	Pojkar	Årsvärdet har inte uppnåtts
94 %	94 %	94 %	95 %	94 %	

Andelen elever som upplever att det förekommer kränkande behandling i deras skola

Målet kommer inte att uppnås

Andel elever på gymnasieskolan som svarar positivt på att de känner sig trygga i skolan inom gymnasieskolan uppgår till 94 procent. Gymnasieskolans resultat har legat konstant de fyra senaste åren. Utifrån begreppet nolltolerans kan inte målet angående upplevd trygghet i skolan anses vara nått. Det är dock positivt att en så hög andel elever upplever trygghet i skolan men fortsatta insatser behövs för att skapa en skolmiljö fri från kränkningar.

Andel elever som svarar positivt på att de känner sig trygga i skolan inom grundläggande och gymnasial vuxenutbildning uppgår till 93 procent. Det är en något högre andel jämfört med föregående år. Kontoret följer upp alla utbildningsanordnarnas insatser när det gäller att skapa studiero och skapa trygghet på skolorna. Varje utbildningsanordnare skriver en kvalitetsrapport som bedöms och återkopplas till anordnarna. En fråga i rapporten handlar just om hur skolan säkerställer att eleverna får trygghet och studiero under utbildningen. Svaren handlar om trivselregler, möjlighet att utnyttja rum för enskilda studier, lärarnas roll m m. Generellt när det gäller elevenkäten inom vuxenutbildningen är det viktigt att observera att svarsfrekvensen i årets enkät är låg, ca 23 procent,

2012	2013	2014			Årsvärde
Totalt	Totalt	Totalt	Flickor	Pojkar	Årsvärdet har inte uppnåtts
18 %	18 %	18 %	19 %	18 %	

Vuxenutbildningen
Andelen elever som känner sig trygga i skolan

2012	2013	2014			Årsvärde
Totalt	Totalt	Totalt	Kvinnor	Män	Årsvärdet har uppnåtts
92 %	87 %	93 %	92 %	95 %	

vilket försvårar jämförelser med tidigare år.

När svaren i kvalitetsrapporterna studerats märks svagheter i utbildningsanordnarnas beskrivningar av hur trygghet och studiero tillgodoses för eleverna. Det kan t ex gälla brister i beskrivning av ett förebyggande arbete med klagomålsrutiner eller hur trygghet kan skapas mellan elever. Trots en ökning av positiva svar när det gäller svaren angående trygghet i elevenkäten jämfört med föregående år bedömer kontoret därför att målet ändå inte är uppnått.

6.4.5 Förväntningarna på alla elevers resultat är höga.

Nämndens mål/indikatorer	Måluppfyllelse 2014																																		
<p>Skolor och utbildningsanordnare har höga förväntningar på eleverna.</p> <p><i>Indikatorer:</i></p> <p>Gymnasieskolan Andelen elever som upplever att lärarna förväntar sig att de ska nå målen i alla ämnen</p> <table border="1"> <thead> <tr> <th>2012</th> <th>2013</th> <th colspan="3">2014</th> <th>Årsvärde</th> </tr> </thead> <tbody> <tr> <td>Totalt</td> <td>Totalt</td> <td>Totalt</td> <td>Flickor</td> <td>Pojkar</td> <td rowspan="2">Årsvärdet har uppnåtts</td> </tr> <tr> <td>88 %</td> <td>87 %</td> <td>88 %</td> <td>90 %</td> <td>87 %</td> </tr> </tbody> </table> <p>Andelen elever som vet vad som krävs för att nå målen</p> <table border="1"> <thead> <tr> <th>2012</th> <th>2013</th> <th colspan="3">2014</th> <th>Årsvärde</th> </tr> </thead> <tbody> <tr> <td>Totalt</td> <td>Totalt</td> <td>Totalt</td> <td>Flickor</td> <td>Pojkar</td> <td rowspan="2">Årsvärdet har uppnåtts</td> </tr> <tr> <td>78 %</td> <td>79 %</td> <td>80 %</td> <td>79 %</td> <td>80 %</td> </tr> </tbody> </table>	2012	2013	2014			Årsvärde	Totalt	Totalt	Totalt	Flickor	Pojkar	Årsvärdet har uppnåtts	88 %	87 %	88 %	90 %	87 %	2012	2013	2014			Årsvärde	Totalt	Totalt	Totalt	Flickor	Pojkar	Årsvärdet har uppnåtts	78 %	79 %	80 %	79 %	80 %	<p>Målet kommer att uppnås</p> <p>Det är betydelsefullt att varje skola arbetar aktivt med attityder och värderingar som handlar om att ha höga förväntningar på och tillit till elevernas förmåga samt att ge varje elev ett individuellt bemötande. Andelen elever i gymnasieskolan som upplever att lärarna förväntar sig att de ska nå målen i alla ämnen är något högre än för året innan. Skillnaden mellan flickor och pojkars resultat har minskat betydligt jämfört med förra året men fortfarande svarar en lägre andel pojkar positivt på frågan om lärarnas förväntningar på dem. Totalt sett är det tydligt att eleverna upplever en skolkultur som genomsyras av förväntningar på att eleverna ska nå målen. Det går att arbeta vidare med att undersöka i vilken utsträckning förväntningarna också gäller elevernas utveckling till deras fulla potential.</p> <p>80 procent av eleverna i gymnasieskolan svarar att de vet vad som krävs för att nå målen. Här finns ingen skillnad mellan kvinnor och män medan det finns tydliga variationer mellan gymnasieskolans program.</p> <p>Inom grundläggande och gymnasial vuxenutbildning upplevde 85 procent av eleverna i elevenkäten att lärarna förväntar sig att de ska nå målen i alla ämnen. En stor andel elever upplevde att de visste vad som krävdes för att nå målen. Måluppfyllelsen med svar runt 85-90 procent för bägge indikatorer får anses vara god.</p>
2012	2013	2014			Årsvärde																														
Totalt	Totalt	Totalt	Flickor	Pojkar	Årsvärdet har uppnåtts																														
88 %	87 %	88 %	90 %	87 %																															
2012	2013	2014			Årsvärde																														
Totalt	Totalt	Totalt	Flickor	Pojkar	Årsvärdet har uppnåtts																														
78 %	79 %	80 %	79 %	80 %																															

Vuxenutbildningen <i>Andelen elever som upplever att lärarna förväntar sig att de ska nå målen i alla ämnen</i>						<p>Som tidigare nämnts är det viktigt att inte dra för långtgående slutsatser av enkätresultaten från vuxenutbildningen då svarsfrekvensen var särskilt låg i år. Dock är det intressant att bland de elever som svarat på enkäten ändå se att det finns en skillnad mellan hur män och kvinnor upplever lärarnas förväntningar när det gäller deras möjligheter att nå målen.</p>
2012	2013	2014			Årsvärde	
Totalt	Totalt	Totalt	Kvinnor	Män	Årsvärdet har uppnåtts	
72 %	78 %	85 %	83 %	88 %		
<i>Andelen elever som vet vad som krävs för att nå målen</i>						
2012	2013	2014			Årsvärde	
Totalt	Totalt	Totalt	Kvinnor	Män	Årsvärdet har uppnåtts	
89 %	84 %	91 %	91 %	92 %		
6.4.6 De samlade resultaten i Uppsala kommuns skolor är bland de bästa i landet.						
Nämndens mål/indikatorer						Måluppfyllelse 2014
Uppsala kommun tillhör den bästa fjärdedelen av landets skolkommuner, med avseende på skolresultat.						Målet kommer delvis att uppnås
<i>Indikatorer:</i> <i>Gymnasieelever som fullföljer sin utbildning (slutbetyg) inom 3 år</i>						<p>Nationell statistik över resultat och genomströmning i gymnasieskolan har publicerats av Skolverket i december, men innehåller inte könsuppdelade värden och visar inte rangordning av kommuner. Våren 2014 lämnade de första eleverna den nya gymnasieskolan, Gy 11, varför det är svårt att jämföra med tidigare års genomströmning. När det gäller behörighet till högskolestudier har Uppsala nått målet att tillhöra den bästa fjärdedelen av landets skolkommuner, även om andelen som uppnått grundläggande behörighet sjunkit kraftigt. I den nya gymnasieskolan ger inte längre yrkesprogrammen grundläggande behörighet till högskolestudier, något som förklarar det lägre värdet 2014 jämfört med 2013. Uppsala har sedan tidigare goda resultat inom studieförberedande program och en tämligen låg andel elever som läser yrkesprogram, något som kan ha inverkan på rankingresultaten.</p> <p>I förebyggande syfte har nämnden tagit fram underlag för en satsning på samordnade insatser för barn, ungdomar och unga vuxna som riskerar att hamna eller redan finns utanför utbildning och arbete., Även för de elever som avbryter sina gymnasiestudier, eller finns i riskzonen för att avbryta en utbildning har en mottagning inrättats, vars huvuduppgift ska vara att förmå eleverna att fullfölja gymnasiestudier.</p>
2012	2013	2014			Årsvärde	
Totalt	Totalt	Totalt	Flickor	Pojkar	Måluppfyllelsen är svårbedömd	
73 % Rank 236	74 % Rank 263	64,5% Rank Uppgift saknas	Uppgift saknas	Uppgift saknas		
<i>Andel gymnasieelever som uppnått grundläggande behörighet till universitet och högskola inom 3 år</i>						

2012	2013	2014			Årsvärde
Totalt	Totalt	Totalt	Flickor	Pojkar	Årsvärdet har uppnåtts
63 %	68 %	55,6%	61,8%	51,5%	
Rank 178	Rank 219	Rank 51			

Andelen 20-åringar med gymnasieexamen är minst 90 procent.

Indikatorer:

Andel elever som har gymnasieexamen det år de fyller 20 år

Uppgift saknas.

Alla deltagare i kommunal vuxenutbildning slutför kurs med lägst betyget E.

Indikatorer:

Andel deltagare inom i grundläggande vuxenutbildning som slutför kurs med lägst betyget E

2012	2013	2014			Årsvärde
Totalt	Totalt	Totalt	Kvinnor	Män	Årsvärdet har uppnåtts
90 %	79 %	88 %	89 %	85 %	

Andel deltagare inom i teoretisk gymnasial vuxenutbildning som slutför kurs med lägst betyget E

2012	2013	2014			Årsvärde
Totalt	Totalt	Totalt	Kvinnor	Män	Årsvärdet har uppnåtts
83 %	76 %	77 %	78 %	85 %	

Målet är svårbedömt

Nationell statistik över 20-åringar med gymnasieexamen finns inte då 2014 var det första år då elever i den nya gymnasieskolan gick ut. I enlighet med EU2020:s mål att andelen elever utan gymnasiebetyg ska vara lägre än 10 procent så är nämndens mål att 90 procent av alla 20-åringar ska ha gymnasieexamen. Ungdomar med oavslutad skolgång eller ofullständiga betyg har högre arbetslöshet än andra.

Målet är svårbedömt

Andel deltagare med godkända betyg är 84 procent inom grundläggande vuxenutbildning. Inom de teoretiska kurserna på gymnasial nivå är andelen med lägst betyget E något lägre, 77 procent. Bäst resultat gäller för yrkesutbildningarna där 89 procent har slutfört kurser med minst godkänt resultat. Kvinnorna har för alla tre utbildningsformer högre betyg än männen, även om skillnaden inte är så stor. I jämförelse med föregående år har betygen förbättrats något utom för yrkesutbildningarna. Skillnaden för yrkeskurserna är dock inte särskilt stor. För alla betyg gäller att dessa är hämtade från systemet i början av januari och det återstår vissa betyg som ännu inte registrerats, vilket gör att måluppfyllelsen är svårbedömd. En annan reservation när det gäller bedömningen av måluppfyllelsen är att det kan finnas olikheter hur olika utbildningsanordnare bedömer vad som är ett tillräckligt betygsunderlag och när studierna ska betraktas som avbrutna. Rutiner behöver samordnas på detta område så att jämförelser mellan skolor och år blir säkrare.

<i>Andel deltagare inom yrkesutbildning som slutför kurs med lägst betyget E</i>					
2012	2013	2014			Årsvärde
Totalt	Totalt	Totalt	Kvinnor	Män	Årsvärdet har uppnåtts
94 %	91 %	88 %	88 %	85 %	
6.4.7 Varje enskild skolas resultat ligger över riksgenomsnittet.					
Nämndens mål/indikatorer			Måluppfyllelse 2014		
Varje enskild gymnasieskolas resultat ligger över riksgenomsnittet.			Målet kommer inte att uppnås		
<p><i>Indikatorer:</i></p> <p><i>Andel gymnasieskolor i Uppsala som ligger över rikssnittet (Grundläggande behörighet/Gymnasieexamen)</i></p>			<p>Det finns fortfarande flera skolor som ligger under riksgenomsnittet. De uppföljningar som görs visar bland annat att lusten att lära är ett utvecklingsområde, något som skulle kunna vara en bidragande orsak till andelen skolor under riksgenomsnittet. Det har kommit flera rapporter som diskuterar den försämrade kunskapsutvecklingen bland Sveriges elever under de senaste åren och bland annat har OECD under hösten 2014 lämnat en rapport där man beskriver vilka utmaningar man ser för det svenska skolväsendet. Där nämns bland annat att höja förväntningarna på elevernas prestationer, att skapa lärandemiljöer som främjar alla elevers lärande och att bygga utvärderings- och bedömningssystem som fokuserar på kontinuerlig förbättring.⁸ Med en samlad utbildningsnämnd ökar möjligheten att arbeta utifrån ett helhetsperspektiv för att ge barn och elever tidigt stöd och på så sätt ge alla elever möjlighet att nå kunskapsmålen. Detta bidrar på sikt till att höja de samlade skolresultaten.</p> <p>Nämnden arbetar för att höja kvaliteten på utbildning i kommunen. Målet är att öka andelen elever som fullföljer sin skolgång samt främja de studerandes rörlighet och ungas möjligheter till arbete. Riktade insatser görs för att locka fler elever att läsa yrkesprogrammen, bland annat garanteras elever på yrkesprogrammen möjlighet att läsa in grundläggande högskolebehörighet, och även särskild behörighet, oavsett vilket program som eleven väljer.</p>		
2012	2013	2014	Årsvärde		
Totalt	Totalt	Totalt	Årsvärdet har inte uppnåtts		
60 %	64 %	59 %			

⁸ The OECD-Sweden education policy review, presentation, Stockholm 21 oktober 2014

6.5 Vård och omsorg												
6.5.5 Det förebyggande arbetet fokuseras på barn och unga i riskzonen för sociala problem.												
Nämndens mål/indikatorer			Måluppfyllelse 2014									
Antalet barnfamiljer som har ekonomiskt bistånd minskar. <i>Indikatorer:</i> <i>Andel barnfamiljer med ekonomiskt bistånd</i>			Målet är svårbedömt Andelen barnfamiljer med ekonomiskt bistånd minskar. Minskningen är ca 2 procentenheter sedan 2012. Inflödet av barnfamiljer som söker ekonomiskt bistånd är högre än tidigare år. Antal hushåll med barn med ekonomiskt bistånd är dock jämförbart med tidigare år. Andelen avslutade hushåll med barn är högre 2014 än 2013. Nämnden prioriterar barnfamiljer och erbjuder t ex välfärdsjobb till föräldrar med långvarigt försörjningsstödsomtagande. Även projektet Athena, som pågick första halvåret 2014 och där många deltagare var föräldrar, har genom att många deltagare fick välfärdsjobb bidragit till att andelen barnfamiljer med ekonomiskt bistånd minskar. På lång sikt är det stort värde för både individen och samhället i stort att antal barnfamiljer med ekonomiskt bistånd minskar. Det minskar på sikt även kostnaderna för kommunen då barn som lever i familjer med långvarigt ekonomiskt bistånd löper en större risk att själva som vuxna bli beroende av ekonomiskt bistånd.									
<table border="1"> <thead> <tr> <th>2012</th> <th>2013</th> <th>2014</th> <th>Årsvärde</th> </tr> </thead> <tbody> <tr> <td>27 %</td> <td>26 %</td> <td>25 %</td> <td>Årsvärdet har uppnåtts</td> </tr> </tbody> </table>	2012	2013	2014	Årsvärde	27 %	26 %	25 %	Årsvärdet har uppnåtts				
2012	2013	2014	Årsvärde									
27 %	26 %	25 %	Årsvärdet har uppnåtts									
6.6 Särskilt riktade insatser												
6.6.1 Utanförskap ska brytas genom arbetslinjen.												
Nämndens mål/indikatorer			Måluppfyllelse 2014									
Elever arbetar eller studerar efter avslutad sfi. <i>Indikatorer:</i> <i>Andel elever som arbetar eller studerar (ej sfi) sex månader efter avslutad sfi, exkl "masterstudenter"</i>			Målet är svårbedömt Nämnden följer upp sysselsättningen för elever sex månader efter avslutad SFI. Uppföljningen görs av varje utbildningsanordnare med SFI-undervisning. En ny webbenkät har tagits fram utifrån det nya avtalet där inte längre arbetslivsintroduktion eller praktik ingår. Den nya enkäten har introducerats under året. Det innebär att det ännu inte finns jämförbara värden jämfört med föregående år att redovisa. Av drygt 180 deltagare i uppföljningen (ca 100 kvinnor och ca 80 män) kommer knappt 140 svar från Hermods. Studerande på Hermods har ofta en högre utbildningsbakgrund. Detta syns också i enkäten då en stor majoritet av deltagarna har studerat vid högskola eller universitet vid påbörjade sfi-studier. Detta påverkar förstås möjligheten till fortsatt sysselsättning för sfi-studerande efter studierna. Det visar sig också att 78 procent (145 personer) har en anställning, är egenföretagare (ett fåtal) eller studerar sex månader efter avslutad sfi. Utifrån dessa reservationer för svarsgruppen kan ändå målet delvis anses vara uppfyllt.									
<table border="1"> <thead> <tr> <th>2014</th> <th>Årsvärde</th> </tr> </thead> <tbody> <tr> <td>78 %</td> <td>Årsvärdet är svårbedömt</td> </tr> </tbody> </table>	2014	Årsvärde	78 %	Årsvärdet är svårbedömt								
2014	Årsvärde											
78 %	Årsvärdet är svårbedömt											

Antalet personer som är i behov av ekonomiskt bistånd ska minska.*Indikatorer:**Andel biståndsmottagare i förhållande till befolkningen*

2012	2013	Pre. 2014	Årsvärde
4,1 %	4,0 %	3,9	Årsvärdet har uppnåtts

Antalet vuxna personer med långvarigt eller mycket långvarigt biståndsmottagande minskar.*Indikatorer:**Andel vuxna biståndstagare med bistånd minst 10 av 12 månader*

2011	2012	2013	Årsvärde
38,5 %	42,1 %	41,6 %	Årsvärdet har uppnåtts

Andel vuxna biståndsmottagare med bistånd minst 27 månader under en period av 3 år med avbrott högst 2 månader i rad

2011	2012	2013	Årsvärde
22,9 %	25,4 %	27,4 %	Årsvärdet har inte uppnåtts

Alla som har ekonomiskt bistånd på grund av arbetslöshet hänvisas till Navet.*Indikatorer:**Andel arbetslösa biståndsmottagare som hänvisades till Navet (som ej har insats via AF)***Målet kommer att uppnås**

Andelen biståndsmottagare i förhållande till befolkningen minskar. Det faktiska antalet försörjningsstöds­mottagare har ökat marginellt med 60 personer från 2013. Det sammanräknade antalet biståndsmånader för samtliga hushåll är något högre än föregående år, men antal biståndsmånader per hushåll under kalenderåret är lägre än 2013.

Målet kommer att uppnås

Indikatorn bygger på Socialstyrelsens öppna jämförelse som utgår från statistik gällande föregående år. Verksamhetsstatistik för 2014 visar att andelen hushåll med ekonomiskt bistånd minst 10 av de sista 12 är lägre 2014 än 2013 medan andelen hushåll med ekonomiskt bistånd minst 27 av de sista 36 månaderna är högre 2014 än 2013. En minskning av andelen långvarigt biståndsmottagande minskar utanförskapet och är en förtjänst både för individen som för samhället i stort, inte minst ekonomiskt. Vid biståndsmottagande minst 10 av de sista 12 månaderna finns stor risk för ett mycket långvarigt biståndsmottagande och därför är det viktigt att bryta biståndsmottagandet så fort som möjligt.

Målet kommer inte att uppnås

Alla som ansöker om ekonomiskt bistånd på grund av arbetslöshet och inte har insats via AF ska hänvisas till Navet för kartläggning och bedömning av behovet av insats. Sedan hösten 2014 hänvisas även personer som har insats från AF till Navet. En kraftig ökning från 2012 och 2013 har skett. Ökningen är 27 procentenheter jämfört med 2013 och 38 procentenheter från 2012. Dock är det inte alla arbetslösa som hänvisas dit då man bör dock beakta att det kan finnas individuella situationer som

2012	2013	2014		Årsvärde
Totalt	Totalt	Totalt	Kvinnor	Män
33 %	44 %	71 %	66 %	74 %
Årsvärdet har inte uppnåtts				

Alla som får försörjningsstöd på grund av arbetslöshet eller arbetshinder av sociala skäl får det stöd och de insatser de är i behov av för att vara aktivt arbetssökande.

Indikatorer:

Andel personer som får insatser⁹ på grund av arbetslöshet

2012	2013	2014		Årsvärde
Totalt	Totalt	Totalt	Kvinnor	Män
27 %	42 %	63 %	60 %	66 %
Årsvärdet har uppnåtts				

Andel personer som får insatser på grund av arbetshinder, social skäl

Uppgifter saknas

gör att det inte finns skäl att hänvisa personen till Navet. Drygt 2 100 personer har varit inskrivna på Navet under 2014 och ungefär 1 300 personer är inskrivna den sista december 2014. Under 2013 var drygt 1 000 personer inskrivna på Navet och den sista december 2013 var ungefär 800 personer aktuella på Navet.

Målet att alla som har ekonomiskt bistånd på grund av arbetslöshet ska hänvisas till Navet kommer inte att uppnås då det inte finns skäl att hänvisa alla. Utvecklingen mot att betydligt fler personer och en större andel än tidigare år hänvisas är mycket positiv.

Målet är svårbedömt

Alla som söker ekonomiskt bistånd på grund av arbetslöshet och inte har insats via AF ska hänvisas till Navet för kartläggning och bedömning av behov av insats. Sedan hösten 2014 hänvisas även personer som har insats från AF till Navet. Målgruppen har under året utvidgats till att även gälla personer med större behov av stöd än tidigare. Ungefär 1 300 personer är inskrivna på Navet den sista december 2014 och drygt 2 100 personer har varit inskrivna under 2014. En ökning av andelen som får kompetenshöjande insatser pga arbetslöshet har ökat sedan 2012.

Uppgifter om vilka personer som får insatser på grund av arbetshinder, sociala skäl, och finns aktuella på Navet kan inte tas fram i nuläget och därför går det inte att helt bedöma målet. I december 2014 var 233 personer aktuella för arbetsförberedande insatser på Navet. För gruppen med arbetshinder, sociala skäl, samordnar myndigheten SIP-möten (Samordnad individuell plan) för personer i behov av gemensamma insatser mellan kommun och landsting. Projekt Impuls som pågått sedan mars 2014 är ett samarbete mellan socialtjänst försörjningsstöd och Försäkringskassan och syftar till att kartlägga gruppen nollklassade sjukskrivna personer som är i behov av samordnad rehabilitering genom försäkringskassans ansvar. Projektet bidrar till en ökad kompetens hos handläggarna om målgruppen, tydligare gränsdragning mellan myndigheternas ansvar och därigenom ökade möjligheter för målgruppen att få adekvat stöd.

Målet är svårbedömt, men det sker en positiv utveckling genom att allt fler personer får insatser för att nå egen försörjning.

⁹ Insatser via Navet

Deltagande i arbetsmarknadsinsatser leder till egen försörjning.

Indikatorer:

Andel personer som anvisats till upphandlade arbetsmarknadsinsatser som avslutats pga arbete eller påbörjad utbildning¹⁰

2013	2014		Årsvärde
Totalt	Totalt	Kvinnor	Män
52 %	64 %	64 %	64 %
Årsvärdet har uppnåtts			

Indikatorer:

Andel personer som anvisats till insatser via Navet Kompetens som avslutats pga arbete eller påbörjad utbildning

Uppgifter saknas

Unga vuxna (16-30 år) som har funktionsnedsättning har egen försörjning efter insats.

Indikatorer:

Andel deltagare som arbetar eller studerar efter avslutad insats

2012	2013	Tom aug 2014		Årsvärde
Totalt	Totalt	Totalt	Kvinnor	Män
41 %	42 %	35 %	49 %	26 %
Årsvärdet är svårbedömt				

Målet kommer att uppnås

Av 262 deltagare som 2014 avslutade arbetsmarknadsinsats inom de upphandlade arbetsmarknadsinsatserna har 168 personer avslutat pga arbete eller studier. Det är ökning från 2013. Förutom de positiva effekterna av att de allra flesta personerna lämnar bidragsmottagande så har det motverkat höjda kostnader för utbetalt ekonomiskt bistånd.

Målet är svårbedömt

Unga vuxna med funktionsnedsättning är i högre grad långtidsarbetslösa än andra ungdomar och är en grupp i behov av omfattande stöd och ett behov av samordnade insatser från olika aktörer. En bred samverkan krävs mellan skolan, socialtjänsten, landstinget och arbetsförmedlingen för att ge stöd och insatser så att den unge får möjlighet till egen försörjning.

Nämnden har två insatser som riktar sig specifikt till arbetslösa unga vuxna med funktionshinder. Estetisk verksamhet inkluderande arbetsträning är en upphandlad verksamhet som funnits sedan 2009 och vänder sig till unga som står långt från arbetsmarknaden. Sams är en samverkan mellan Arbetsförmedlingen och kommunen och har utförts av Vård och bildning. Unga vuxna med funktionshinder finns också inom försörjningsstöd och kan således vara aktuella även inom Navets övriga insatser. Under 2014 har 37 personer deltagit i Iris Hadars verksamhet och till och med augusti hade 161 personer varit inskrivna i Sams. Till den Estetiska verksamheten kommer unga vuxna som står långt från arbetsmarknaden och i vissa fall är sjukskrivna. 4 av 13 personer som avslutats från den Estetiska verksamheten har gått till arbete eller studier. 3 avslutade har gått till annan planering i riktning mot arbete/studier, vilket är en indikation på att den unga kan ha en lång väg kvar till arbete/studier. 29 av 87 avslut på SAMS har gått till AF och 7 till Socialtjänst-Försörjningsstöd.

¹⁰ Indikatorvärdet visar på andelen av avslutade pga arbete eller studier av totalt avslutade under perioden, och inte hur många avslutat av de som har hänvisats.

Ungas skolresultat och möjligheter att etablera sig på arbetsmarknaden ska inte påverkas negativt av deras sociala, ekonomiska och kulturella bakgrund.

Indikatorer:

Andel gymnasieelever med grundläggande behörighet till universitet och högskola/gymnasieexamen

2013	2014			Årsvärde
Totalt	Totalt	Flickor	Pojkar	Måluppfyllelsen är svårbedömd
88 % ¹¹	77 % ¹²	83 %	71 %	

Andel gymnasieelever med gymnasieexamen inom 3 år

2014			Årsvärde
Totalt	Flickor	Pojkar	Måluppfyllelsen är svårbedömd
64,5 % ¹³	Uppgift saknas	Uppgift saknas	

Andel unga som är öppet arbetslösa eller i AF-program av befolkningen

Andelen som avslutas för fortsatt stöd av AF har ökat under 2014 jämfört med tidigare. Det kan förklaras av AF:s ändrade direktiv gällande ungdomars deltagande i Jobb- och utvecklingsgarantin för unga, vilket inte är möjligt att kombinera med deltagande i Sams på samma sätt som tidigare. Att en längre andel än tidigare har avslutats till arbete kan också bero på att ungdomarna i ett tidigare skede avslutas till AF. Sams har avslutats under andra halvåret 2014.

ISAmverkan, ett projekt som implementeras från 2015, arbetar även med åldersgruppen. Där är 13 personer i åldersgruppen aktuella. I projektet har 28 % i dagsläget fått arbete. Då arbets sättet bygger på ett långvarigt stöd är bedömningen att andel som får arbete kommer att öka.

Målet kommer delvis att uppnås

Andelen gymnasieelever med grundläggande behörighet till universitet har sjunkit sedan 2013 men den främsta orsaken till det lägre värdet är att yrkesprogrammen inte längre är konstruerade för att ge grundläggande behörighet till högskolestudier. Det finns dock skäl att arbeta vidare med att utveckla verksamheten och nämnden har i skrivelse till kommunstyrelsen pekat på insatser och aktiviteter att arbeta med i den kommande kommunala organisationen för att förbättra resultaten. Den struktureringsmodell som används för gymnasieskolan skapar mer likvärdiga förutsättningar för elever att nå skolans mål, oavsett elevernas socioekonomiska bakgrund.

Variationerna mellan kommunens stadsdelar när det gäller andelen öppet arbetslösa eller i sökande i program med aktivitetsstöd redogörs i nämndens verksamhetsberättelse.

¹¹ Elever folkbokförda i Uppsala kommun

¹² Elever folkbokförda i Uppsala kommun

¹³ Elever i samtliga gymnasieskolor belägna i Uppsala kommun, även elever i introduktionsprogram.

2012	2013	2014		Årsvärde
Totalt	Totalt	Totalt	Flickor	Pojkar
5,0 %	4,6 %	3,9 %	2,7 %	5,2 %
Årsvärdet har uppnåtts				

6.6.2 Uppsala är en öppen och solidarisk kommun avseende flyktingmottagande och särskilt avseende ensamkommande barn.

Nämndens mål/indikatorer	Måluppfyllelse 2014																
<p>För att förbättra mottagandet och underlätta etableringen av nyanlända erbjuds flyktingfamiljer, som saknar skäligt boende, en bostad.</p> <p><i>Indikatorer:</i></p> <p><i>Andel familjer anvisade till bostad</i></p> <table border="1"> <thead> <tr> <th>2012</th> <th>2013</th> <th>2014</th> <th>Årsvärde</th> </tr> </thead> <tbody> <tr> <td>25 %</td> <td>0</td> <td>0</td> <td>Årsvärdet har inte uppnåtts</td> </tr> </tbody> </table> <p><i>Andel familjer som fått långvarigt boende av dem som anvisats</i></p> <table border="1"> <thead> <tr> <th>2012</th> <th>2013</th> <th>2014</th> <th>Årsvärde</th> </tr> </thead> <tbody> <tr> <td>21 %</td> <td>0</td> <td>0</td> <td>Årsvärdet har inte uppnåtts</td> </tr> </tbody> </table>	2012	2013	2014	Årsvärde	25 %	0	0	Årsvärdet har inte uppnåtts	2012	2013	2014	Årsvärde	21 %	0	0	Årsvärdet har inte uppnåtts	<p>Målet kommer inte att uppnås</p> <p>Nämnden tog beslut om en behovsplan för bostäder till nyanlända flyktingar. Kommunstyrelsen har ansvar för att tillhandahålla bostäder i enlighet med planen men har inte lyckats med detta. Nämndens beslut om överenskommelse med Länsstyrelsen om flyktingmottagande och anvisningsplatser (bostäder) överklagades och beslutet upphävdes av Förvaltningsrätten med hänvisning till att principiella beslut ska fattas av kommunfullmäktige. Kommunfullmäktige fastställde 29/9 2014 den överenskommelse som antogs för 2014. Arbetet med att ta fram bostäder fördröjdes i och med detta varför målet är uppnått.</p>
2012	2013	2014	Årsvärde														
25 %	0	0	Årsvärdet har inte uppnåtts														
2012	2013	2014	Årsvärde														
21 %	0	0	Årsvärdet har inte uppnåtts														

6.6.3 Utvecklingen av sociala företag uppmuntras så att fler kommer i sysselsättning och egenanställning.

Nämndens mål/indikatorer	Måluppfyllelse 2014
<p>Nämnden samarbetar med sociala företag så att fler personer med psykisk funktionsnedsättning får stöd till arbete.</p> <p><i>Indikatorer:</i></p> <p><i>Antal deltagare i sociala företag</i></p>	<p>Målet kommer att uppnås</p> <p>Föreningslivets unika kompetens och det frivilliga arbetet som finns kring många offentligt finansierade verksamheter ska tas tillvara. Nämnden ger bidrag till och samarbetar med flera sociala företag som bedriver arbetsbefrämjande och arbetsrehabiliterande insatser. Nämnden stödjer utvecklingen av sociala företag som ett led i att öka möjligheter för människor att integreras, bli mer delaktiga i samhället, och öka utbudet av platser för arbete och sysselsättning. Målgruppen för de ideella föreningarna och sociala företagen är främst personer som är arbetslösa, ofta sedan lång tid</p>

2013	2014			Årsvärde
Totalt	Totalt	Kvinnor	Män	Årsvärdet har uppnåtts
202	227	160	78	

Andel deltagare som får arbete

2013	2014			Årsvärde
Totalt	Totalt	Kvinnor	Män	Årsvärdet har uppnåtts
31 %	39 %	43 %	30 %	

tillbaka. Många har också ett funktionshinder eller en ohälsa och inte sällan i kombination. I de ideella föreningarna och sociala företagen ges individer möjlighet till arbetsträning och sysselsättning i en miljö som stärker individen utifrån sin situation och effekterna kan se olika ut för olika individer. Fram till och med augusti 2014 hade 214 personer fått stöd till arbete genom arbetsträning eller sysselsättning hos ett socialt företag eller ideell förening. Det är ett ökat antal personer sedan föregående år. Andelen som avslutas till arbete är 40 %, vilket är en ökning med 9 procentenheter sedan 2013.

Nämnden har arbetat fram mål och riktlinjer för verksamhetsbidrag till ideella organisationer inom området arbetsmarknad och sysselsättning. Riktlinjerna tydliggör att verksamhetsbidragen är selektiva och att nämnden gör en bedömning utifrån kriterier som behov av verksamheten, mål, förväntade effekter och uppföljning.

6.6.4 Arbetslösa med ekonomiskt bistånd erbjuds välfärdsjobb.

Nämndens mål/indikatorer

Arbetslösa biståndsmottagare med arbetshinder får välfärdsjobb.

Indikatorer:

Antal biståndsmottagare med arbetshinder får välfärdsjobb

2012	2013	2014		Årsvärde
Totalt	Totalt	Totalt	Kvinnor	Män
387	390	435	178	257

Måluppfyllelse 2014

Målet kommer inte att uppnås

Sedan 2013 har Navet ändrat fokus gällande välfärdsjobben. Istället för att endast subventionera jobben anställs nu personerna på Navet och placeras ut på arbetsplatser. Det finns en tydligare planering med kompetenshöjande inslag för varje välfärdsjobb och Navet får en bättre kontroll på insatsen. Sedan 2013 har också ansvaret för offentligt skyddade anställningar övergått till Navet. Målgruppen för välfärdsjobb och offentligt skyddad anställning är i vissa fall densamma. Specifikt för offentligt skyddad anställning är att målgruppen har en nedsatt arbetsförmåga till följd av ett funktionshinder. Välfärdsjobben är en riktad satsning till personer med långvarigt bidragsmottagande.

Under 2014 har totalt 435 personer haft välfärdsjobb eller offentligt skyddad anställning, vilket är en ökning med ca 12 procent från föregående år. Den sista december 2014 hade totalt 193 personer välfärdsjobb och 91 personer offentligt skyddad anställning, totalt 284 personer.

I tidigare delårsbokslut och årsbokslut har antalet anställningar redovisats i uppföljningen för välfärdsjobb. Det innebär att en person som haft välfärdsjobb som förlängts har redovisats som två välfärdsjobb. Tidigare år var också anställningstiden för välfärdsjobb kortare än ett år, vilket gör att antalet unika personer under var högre.

Under 2014 har nämnden beslutat att möjliggöra för personer som har en psykisk eller neuropsykiatrisk funktionsnedsättning samt personer som har en funktionsnedsättning som innebär inlärningssvårigheter att ha välfärdsjobb i upp till tre år. Syftet med en förlängd välfärdsanställning är att ge målgruppen ökade förutsättningar att vara redo för nästa steg ut på öppna arbetsmarknaden.

6.7 Medarbetare och ledare	
6.7.1 Uppsala kommun är en modern och attraktiv arbetsgivare där alla medarbetarna är medskapande och delaktiga.	
Nämndens mål/indikatorer	Måluppfyllelse 2014
<p>Myndigheternas medarbetare är delaktiga i verksamhetens utveckling.</p> <p><i>Indikatorer:</i></p> <p><i>Andel som anser att det finns rutiner och arbetssätt som effektiviserar arbetet</i></p> <p><i>Andel som anser att misstag/klagomål i arbetet används för att förbygga upprepningar</i></p> <p><i>Andel som anser sig vara delaktig i utformningen av målen för den egna enheten</i></p> <p><i>Andel som anser att måluppfyllelsen för den egna enheten följs upp</i></p> <p>Kommungemensam medarbetarundersökning har inte genomförts under 2014</p> <p>Tydliga kompetensutvecklingsplaner upprättas i linje med verksamhetens krav och i delaktighet med medarbetaren.</p> <p><i>Indikatorer:</i></p>	<p>Målet är svårbedömt</p> <p>Under första halvåret 2014 genomfördes psykosociala arbetsmiljöenkäter och utifrån svaren har handlingsplaner upprättats inom socialtjänst-försörjningsstöd. Regelbundna möten med alla skyddsombud har genomförts.</p> <p>Nätverk har bildats för handläggare som specialiserat sig på våldsutsatta alternativt barn som lever i ekonomiskt utsatta familjer.</p> <p>Varje enhetschef leder varsin tvärgrupp inom de olika ansvarsområdena vilket säkerställer att kompetensen sprids inom hela huset.</p> <p>APT har under året i högre grad blivit ett forum för dialog. Arbetet med struktur och uppföljning av frågor har varit i fokus. På försörjningsstöd har det arbetats med att säkerställa en likställighet mellan alla enheter när det gäller information till medarbetare och vilka frågor som diskuteras, vilket förbättrat vår information till medarbetarna och dess möjligheter till delaktighet.</p> <p>Med start hösten 2014 bildades det ett förbättringsteam, där tvärgrupper av medarbetare arbetar med att förverkliga olika förslag på förbättringar av den operativa verksamheten. Uppdraget var att ge förslag till en ny teamindelning med större team för att minska sårbarheten samt att förtydliga rollen socialsekreterare i förhållande till försörjningsstödshandläggare. Det visade sig att det inte finns en önskan om att förändra teamsammansättningen då det finns en rädsla för att det kan innebära en ökad arbetsbelastning då det kan innebära ett högre ansvar när det gäller korttidsfrånvaro. Ledningsgruppen fortsätter att arbeta med denna fråga bl a i form av intervjuer med väl fungerande team.</p> <p>Arbete pågår med att göra Insidan till det forum där all information finns tillgänglig. Förbättringsteam av medarbetare är under utarbetande för att säkerställa insidan som ett relevant och användbart redskap för medarbetarnas professionella utövande.</p> <p>Målet är svårbedömt</p> <p>Myndigheten</p> <p>I samband med sjösättande av en ny organisation på försörjningsstöd har nya rollbeskrivningar för socialsekreterare och försörjningsstödshandläggare upprättats utifrån kravprofiler. För att utveckla rollerna och arbetssätt ytterligare bildas tvärprofessionella grupper som för dialog kring</p>

<p><i>Andel medarbetare som har strukturerade kompetensutvecklingsplaner</i> <i>Medarbetarsamtalet gör det enkelt för mig att förstå vad som förväntas av mig i mitt jobb</i> <i>Andel som anser att de har goda möjligheter att pröva nya arbetsuppgifter inom enheten</i> <i>Andel som anser att de har goda möjligheter att specialisera sig/göra karriär inom kommunen</i></p> <p>Kommungemensam medarbetarundersökning har inte genomförts under 2014</p>	<p>samstämmighet i rollerna för en likställig myndighetsutövning. Dessa olika redskap möjliggör för en mer konkret dialog och tydlighet i de kompetensutvecklingsplaner som upprättas runt varje medarbetare. Det är också på ett nytt sätt möjligt att systematisera dessa och öka träffsäkerheten runt utbildningsplanerna för personalen.</p> <p>Arbetet fortskrider med att implementera förbättringsåtgärder för en renare och effektivare organisation där varje medarbetare kan påverka sin arbetssituation och sina egna ansvarsområden.</p> <p>Navet Navet arbetar medvetet för att erbjuda medarbetarna stimulerande arbetsuppgifter. Det finns goda möjligheter att pröva nya arbetsuppgifter samt att avancera inom enheterna. Verksamheten använder sig av strukturerade medarbetarsamtal för att kommunicera vad som förväntas av medarbetarna samt för att individuellt planera karriärvägar inom kommunen. Medarbetarsamtal och lönesamtal samt mötesstrukturer ska utformas så att medarbetarna blir medvetna om varandras och sin egen kompetens samt vad som behöver utvecklas. Flera medarbetare har gått strategutbildning och andra ämnesspecifika utbildningar.</p>
<p>6.7.2 Sjukfrånvaron bland kvinnor och män är låg.</p>	
<p>Nämndens mål/indikatorer</p>	<p>Måluppfyllelse 2014</p>
<p>Sjukfrånvaron bland kvinnor och män är låg.</p> <p><i>Indikatorer:</i></p> <p><i>Andel långtidssjukskrivna, bostadssamordningen</i> <i>Andel långtidssjukskrivna, socialtjänst-försörjningsstöd</i></p> <p>Uppgifter saknas</p>	<p>Målet är svårbedömt</p> <p>Myndigheten Sjukfrånvaron är låg men kan bero på att korttidsfrånvaron pga sjukdom tas ut via kompledighet/semester. Under hösten har ledningsgruppen fattat beslut om att all sjukfrånvaro ska registreras som sjukfrånvaro och inget annat. Arbetsgivaren har behov av tydlighet för att på bästa sätt arbeta med arbetsmiljön.</p>
<p>6.7.3 Medarbetare i Uppsala kommun har en trygg arbetsmiljö.</p>	
<p>Nämndens mål/indikatorer</p>	<p>Måluppfyllelse 2014</p>
<p>Arbetsmiljön är säker och trygg så att arbetsskador undviks och sjukfrånvaro som beror på arbetsmiljöfaktorer minimeras.</p> <p><i>Indikatorer:</i></p> <p><i>Andel som sällan upplever negativ stress i arbetssituationen</i> <i>Andel som anser att de arbetar i en fysisk bra arbetsmiljö</i></p>	<p>Målen är svårbedömda</p> <p>Myndigheten Medarbetarna på Salagatan har stor påverkan på sin arbetssituation. Under året har många av personalen känt en stor arbetsbelastning. Ett systematiskt arbete har pågått hela året med tydliggörande av roller, av uppdrag och av nyckeltal, dvs hur många ärenden varje handläggare ska ha på sin tjänst. Detta skapar en större förutsägbarhet och trygghet i jobbet. Arbetsplatsen arbetar med stor delaktighet via metodmöten och APT vilket gör att medarbetarna i hög grad bidrar med hur verksamheten ska</p>

<p>Kommungemensam medarbetarundersökning har inte genomförts under 2014</p> <p>Medarbetarna ska trivas, känna arbetsglädje och trygghet.</p> <p><i>Indikatorer:</i></p> <p><i>Andel som känner arbetsglädje</i> <i>Andel som anser att det finns förutsättningar för balans mellan arbete, familj, och fritid</i> <i>Andel som trivs med sina arbetsuppgifter</i></p> <p>Kommungemensam medarbetarundersökning har inte genomförts under 2014</p>	<p>förbättras vilket påverkar arbetsglädjen. Under året har personalen tagit initiativ till ett antal forum för gemenskap i huset vilket ledningen aktivt medverkat i.</p> <p>Navet</p> <p>Navets arbete organiseras utifrån ett verksamhetsperspektiv, men ska samtidigt främja hälsa och välbefinnande. Arbetet ska ge utrymme för delaktighet, samarbete och utveckling. En framgångsfaktor för detta är att samverkanssystemet (samverkansgrupp tillika skyddskommitté, APT och medarbetarsamtal) fungerar väl. Dialogen ska integrera hälsa, arbetsmiljö, medbestämmande och verksamhetsfrågor. I den nära kontakten och samtalet mellan chef och medarbetare läggs grunden för ett bra samarbete och klimat. Navets lokaler har anpassats så att medarbetarna ska känna trivsel och säkerhet i samarbete med bland annat företagshälsovården. Det finns en medvetenhet hos ledningen om vikten av närhet mellan chef och medarbetare. Navet har arbetat medvetet för att medarbetarna ska trivas, känna arbetsglädje och trygghet. Detta stäms av i APT, medarbetarsamtal och i olika andra sammanhang.</p>
<p>6.7.4 Medarbetare skall erhålla den sysselsättningsgrad de önskar inom ramen för verksamhetens behov.</p>	
<p>Nämndens mål/indikatorer</p>	<p>Måluppfyllelse 2014</p>
<p>Nämnden har inget effektmål under inriktningsmålet.</p>	<p>Myndigheten</p> <p>Myndigheterna erbjuder i princip bara heltidstjänster och där deltid förekommer är det av egen begäran (tjänstledighet, föräldraledighet, studier, sjukdom). Vikariat till följd av partiell tjänstledighet kan om det går eller behov finns kombineras.</p> <p>Navet</p> <p>Merparten av medarbetarna arbetar heltid. Cheferna beaktar löpande medarbetarnas behov av önskad sysselsättningsgrad, och de som har en deltidstjänst och önskar utökning ska i den mån verksamheten tillåter erbjudas önskad sysselsättningsgrad. I den mån deltidsarbete förekommer ska det vara utifrån medarbetarens önskemål. Navet strävar efter att medarbetarna ska kunna få hela sin tillvaro att fungera och uppmuntrar t ex föräldraledighet.</p>
<p>6.7.5 Kommunens medarbetare uppfattas som kompetenta, effektiva och serviceinriktade.</p>	
<p>Nämndens mål/indikatorer</p>	<p>Måluppfyllelse 2014</p>
<p>Nämnden har inget effektmål under inriktningsmålet.</p>	<p>Myndigheten</p> <p>Fokus på myndigheten är bemötande och klienten i centrum, vilket medfört att samtal förs regelbundet hur man agerar i denna fråga. Sedan hösten 2012 finns ett "Managementdokument" som är en gemensam värdegrund vilket talar om ledord och vilka spelregler som ska gälla. Utbildningsinsatser har genomförts med bemötande och klienten i fokus, såsom MI som tränar medarbetare i ett individuellt bemötande utifrån olika personers behov.</p>

Medborgares synpunkter på bemötandet följs upp via klagomål- och synpunktshantering. Gruppledare har haft samtal med enskilda handläggare när synpunkter kommit gällande handläggares bemötande. En enkätundersökning har genomförts för att undersöka klienters uppfattning om socialtjänstens service, information och det bemötande. Utifrån resultatet och de synpunkter som kom fram i undersökningen har det tagits fram en servicegaranti som finns anslagen i receptionen. Det har även tagits fram en övergripande förbättringsplan och några planerade förbättringarna är genomförda.

Navet

Kravprofiler med höga förväntningar på rätt kompetens, där medarbetaren vet vad som krävs vid ingången till tjänsten, skapar goda förutsättningar för löpande dialog mellan chef och medarbetare och medarbetare emellan kring vad som förväntas i Uppsala kommun gällande kompetens, serviceinriktning och effektivitet. Individuella kompetensutvecklingsplaner som kopplas till verksamhetens fokus på individerna vi möter, deras behov och fortsatt utveckling av ett mycket gott bemötande och serviceinriktning.

Navet har ett stort fokus på samverkan med andra aktörer i både stora och små frågor för att skapa en helhet runt individen eller den fråga vi arbetar med för en maximal effektivitet.

I Navet Arbetsmarknad är högskoleutbildning med någon form av beteendevetarinriktning ett grundkrav för anställning. I Navet Utbildning finns många olika utbildningsbakgrunder eftersom den består av olika verksamheter. All verksamhet i Navet strävar efter att få en diversifiering i bakgrunder hos medarbetarna för att därigenom åstadkomma en hög effektivitetsgrad och flexibilitet. Vi har en ständig pågående diskussion om hur verksamheten ska utformas för att medborgare och samarbetspartners ska vara nöjda. Tillgänglighet är en grundpelare i Navet. I Navet diskuteras hela tiden frågor om etik, service och förhållningssätt.

Navet har påbörjat enkätundersökning av besökares uppfattning om service och bemötande för bl a ha underlag för förbättringar.