

Handläggare
Tobias Åström Sinisalo

Datum
2014-09-08
Rev. 2014-09-18

Diarienummer
UAN-2014-0066

Utbildnings- och arbetsmarknadsnämnden

Uppföljning ekonomiskt bistånd, arbetsmarknad och vuxenutbildning per augusti 2014

Förslag till beslut

Utbildnings- och arbetsmarknadsnämnden föreslås besluta

att överlämna rapporterna till kommunstyrelsen för att särskilt beakta bilaga 2 gällande hyreshöjningarnas i Gränby och Kvarngärdet effekt på utbetalt ekonomiskt bistånd,

att lägga informationen till handlingarna.

Föredragning

I bilaga 1 redovisas antal hushåll, orsaker till och kostnader för ekonomiskt bistånd. Kostnaderna totalt för utbetalt ekonomiskt bistånd ligger totalt för perioden januari-augusti på 11,1 procent över vad som är budgeterat och utfallet för perioden är något högre än för samma period 2013. Kostnaderna för försörjningsstöd (ej flykting) för januari till augusti 2014 är 15 procent över budget och utfallet är något högre än för samma period 2013, ca 4 procent. Kostnaderna för försörjningsstöd flykting är 28 procent lägre än vad som är budgeterat och utfallet 26 procent lägre jämfört med perioden januari-augusti 2013. Det totala antalet unika hushåll med utbetalt ekonomiskt bistånd är lägre (ca 300 hushåll) i augusti 2014 jämfört med juli 2014. Jämfört med motsvarande månad 2013 (augusti) är det färre hushåll i augusti 2014 (ca 100) som beviljades ekonomiskt bistånd.

Bilaga 2 är en rapport med syftet att redovisa hur hyreshöjningar i Gränby och Kvarngärdet 2013 har påverkat kommunens totala kostnader för utbetalt ekonomiskt bistånd under 2014. Under 2013 bodde 343 hushåll med ekonomiskt bistånd i delar av bostadsområdena Gränby eller Kvarngärdet som berörs av stora nyrenoveringar och ombyggnationer. Dessa ombyggnationer resulterar bl a i höjda hyror för de boende och ett högre ekonomiskt bistånd. Hyreshöjningar påverkar inte bara de som har ekonomiskt bistånd utan ökar även risken att ytterligare personer blir mottagare av ekonomiskt bistånd. Den uppskattade effekten av de höjda hyrorna 2013 på utbetalt ekonomiskt bistånd för första halvåret 2014 är någonstans mellan 2 000 tkr och 2 500 tkr. Summan som tas fram i rapporten bygger på generaliseringar och kan därför bara ge en uppfattning om vilken nivå de höjda hyrorna i Gränby och Kvarngärdet har påverkat de totala kostnaderna för utbetalt ekonomiskt bistånd.

Jan Holmlund
Tf Direktör

Bilaga 1 Uppföljning ekonomiskt bistånd 201408

Bilaga 2 Hyreshöjningar i Gränby/Kvarngärdet – effekt på ekonomiskt bistånd

Handläggare
Tobias Åström Sinisalo

Datum
2014-09-08

Diarienummer
UAN-2014-0066

Uppföljning av ekonomiskt bistånd¹ per augusti 2014

Antal hushåll som får ekonomiskt bistånd som presenteras i denna månadsrapport är hämtad från registerutdrag ur verksamhetens handläggarssystem ProCapita. De hushåll som rapporteras är hushåll som fått en utbetalning av ekonomiskt bistånd den månad redovisningen avser. Hushåll som får avslag eller inte lämnat in ansökan om ekonomiskt bistånd den aktuella månaden är inte medräknade. Samtliga hushåll på varje enhet inom verksamheten som fått en utbetalning ingår. Observera att uppgifter för kostnad och antal hushåll för den senaste månaden är preliminära. Siffrorna justeras vid nästa månadsskifte.

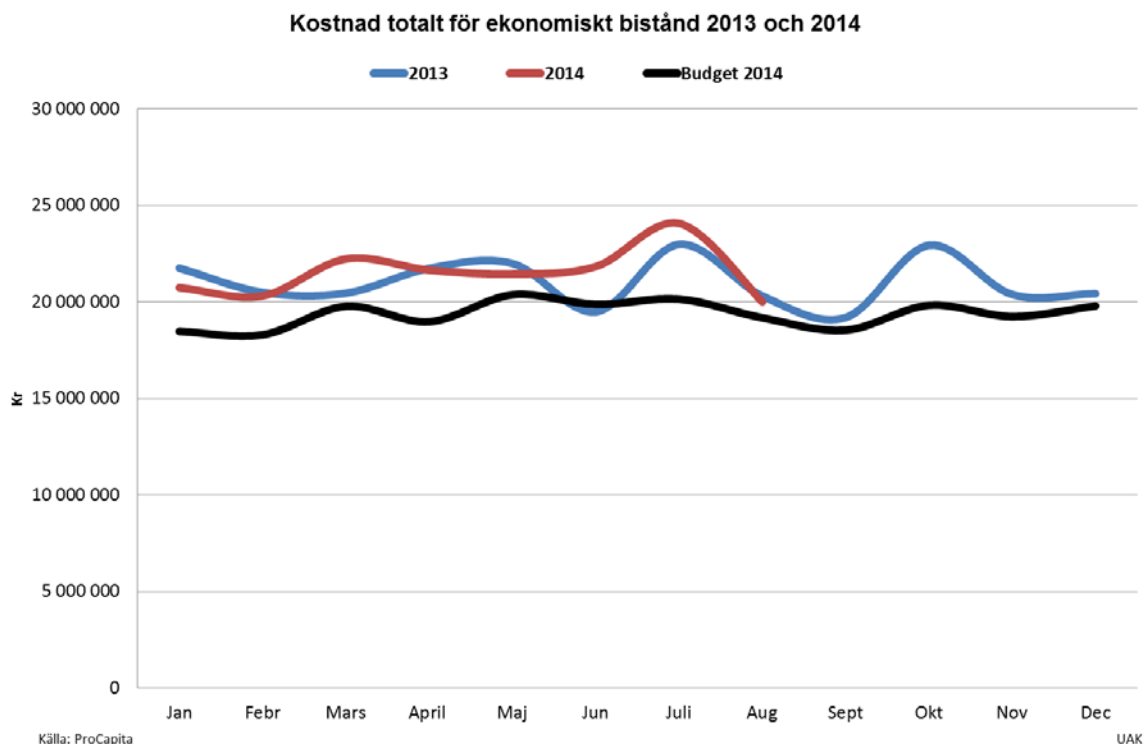
I månadsrapporten så nämns jämförelse med andra kommuner för att få en uppfattning om Uppsala kommuns resultat jämfört med andra jämförbara kommuner. I jämförelse med andra kommuner används genomsnittsinde. Genomsnittsinde bygger på genomsnittet för sex andra kommuner som utifrån Uppsala ingår i jämförelsegruppen Liknande kommuner IFO (Individ och familjeomsorg) som är framtagen av Kommun- och landstingsdatabasen (Kolada). Jämförelsegruppen består av de kommuner som mest liknar Uppsala utifrån strukturårsjusterad standardkostnad för IFO samt befolkningsstorlek. Standardkostnad är ett statistiskt mått på den förväntade kostnaden för verksamheten utifrån strukturella faktorer vid en genomsnittlig effektivitets- och ambitionsnivå. I jämförelsegruppen ingår Linköping, Örebro, Västerås, Helsingborg, Jönköping och Norrköping.

Kostnader

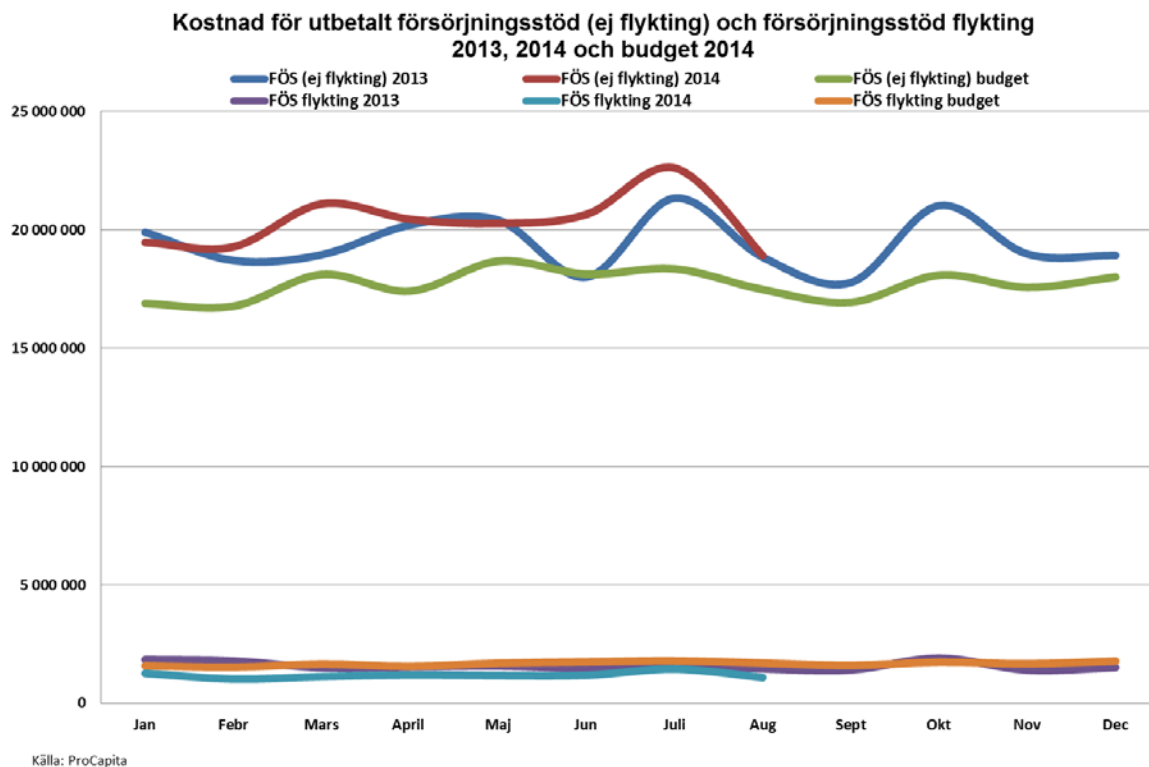
Kostnaderna totalt för utbetalt ekonomiskt bistånd ligger totalt för perioden januari-augusti på 11,1 procent över vad som är budgeterat och utfallet för perioden är något högre än för samma period 2013. Kostnaderna för försörjningsstöd (ej flykting) för januari till augusti 2014 är 15 procent över budget och utfallet är något högre än för samma period 2013, ca 4 procent. Kostnaderna för försörjningsstöd flykting är 28 procent lägre än vad som är budgeterat och utfallet 26 procent lägre jämfört med perioden januari-augusti 2013. Det totala antalet unika hushåll med utbetalt ekonomiskt bistånd är lägre (ca 300 hushåll) i augusti 2014 jämfört med juli 2014. Jämfört med motsvarande månad 2013 (augusti) är det färre hushåll i augusti 2014 (ca 100) som beviljades ekonomiskt bistånd.

Genomsnittsutbetalningen av ekonomiskt bistånd har ökat för perioden januari till augusti från 8 500 kr 2013 till 8 700 kr 2014 kr, vilket bl a beror på hyreshöjningar och generella prisökningar. Denna höjning motsvarar ungefär 500 tkr per månaden och 6 000 tkr per år. Andra faktorer som påverkat kostnaden för utbetalt ekonomiskt bistånd jämfört med 2013 är ett ökat inflöde av ärenden och den införda jobbstimulansen (ca 180 000 kr/månad).

¹ Med ekonomiskt bistånd avses försörjningsstöd och ekonomiskt bistånd till livsföring i övrigt, flyktingar inkluderat.



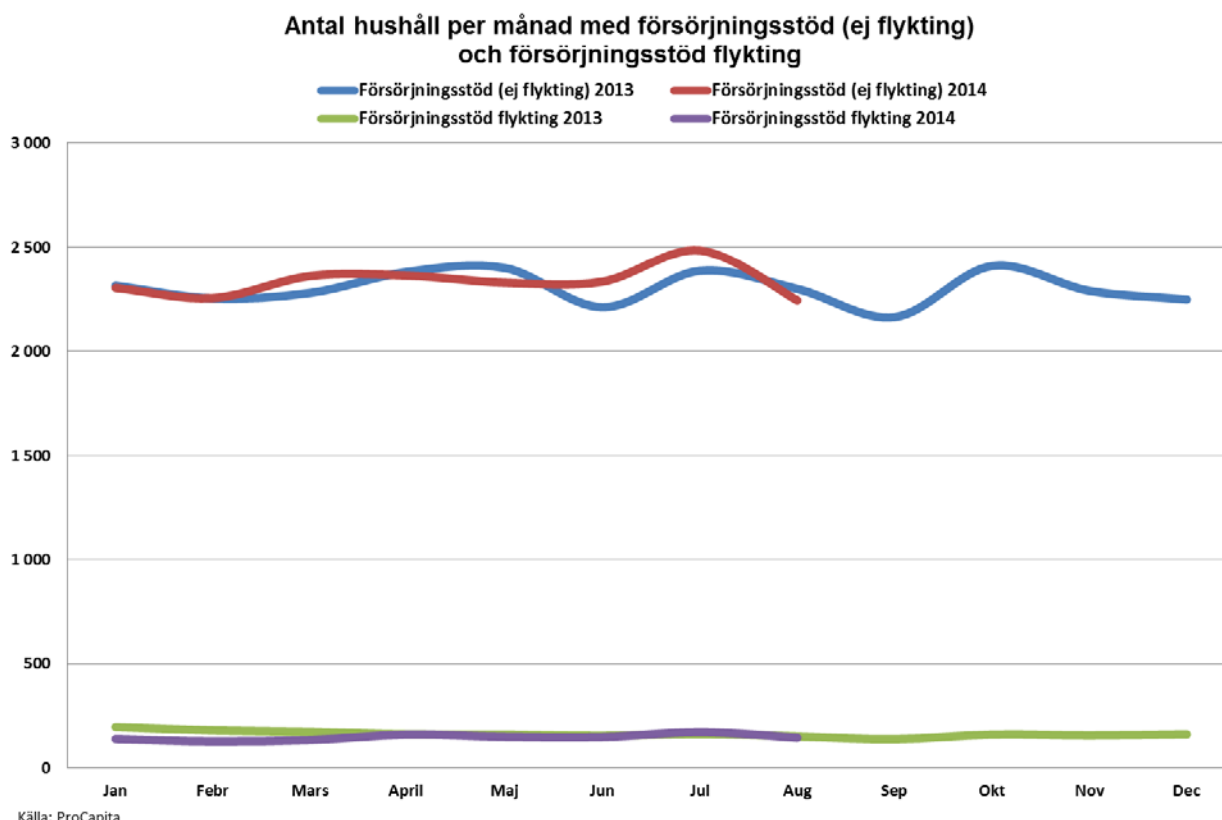
Utbetalning av försörjningsstöd (ej flykting) och försörjningsstöd flykting inkluderas i ekonomiskt bistånd. Tidigare ingick även introduktionsersättning i ekonomiskt bistånd, sista introduktionsersättningen betalade kommunen ut i oktober 2012.



Kostnaden för försörjningsstöd (ej flykting) har varit något högre under 2014 än 2013. Kostnader för utbetalt försörjningsstöd fluktuerar ofta under året t ex beroende på när personer är i utbildning med studiemedel och när hushållen får höga räkningar. Oftast kommer det en topp, med höga kostnader, på en månad under våren, en i juli och en under hösten. Det ska därför undvikas att jämföra en månad med annan samma år. Vanligtvis så räknas riksnormen upp varje år nationellt utifrån bl a höjning av konsumentprisindex. Ingen uppräknings av riksnormen gjordes till 2014 vilket undvek direkta kostnadsökningar. Kostnaderna för utbetalt försörjningsstöd har historiskt sett varit höga i juli, kostnader för juli 2014 var de högsta på minst tio år. En orsak till att juli är högt är ett ökat tillflöde av arbetslösa studenter. Kostnaderna för utbetalt försörjningsstöd flykting ökade också något i juli jämfört med maj och juni men kostnaderna generellt lägre än förra. Myndigheten har sett över registreringarna av flyktingärenden för att försäkra sig om att det registreras korrekt. Från mars månad mottas nybesöken av flyktingar mottas av en bestämd enhet för att bl a öka kvaliteten ytterligare. Kostnader för utbetalt försörjningsstöd flykting påverkas bl a av flyktingsströmmar i världen och hur fort personerna får etableringsersättning. Under 2014 förväntats ett stort mottagande av flyktingar från bl a Syrien.

Antal hushåll

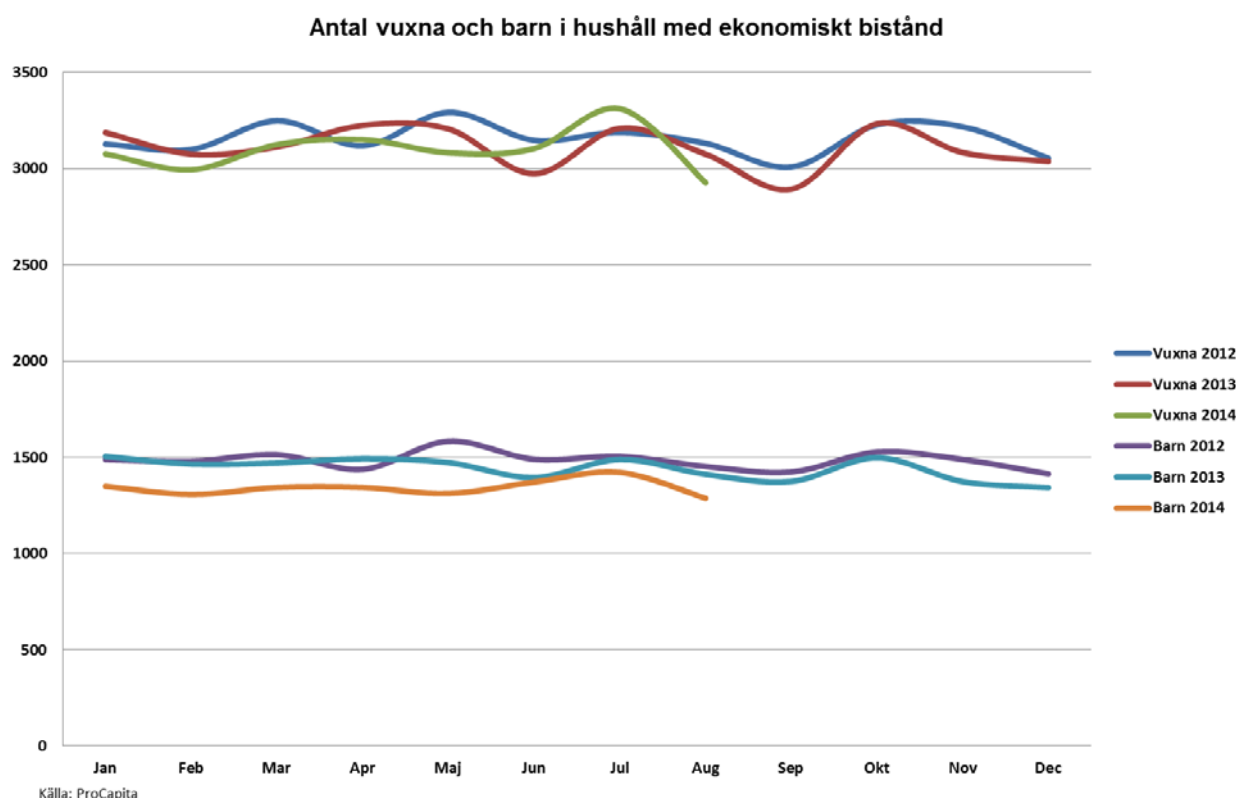
Antalet hushåll i behov av försörjningsstöd (ej flykting) pendlade mellan ca 2 200 hushåll och 2 400 hushåll under 2013. Antal hushåll i juli 2014 uppgick till nästan 2 500. Detta är fler än på minst tio år. Antalet hushåll gick dock ner kraftigt i augusti 2014 (2 250).



Antalet hushåll med försörjningsstöd flykting fluktuerade mellan 138 och 196 under 2013. I juli 2014 var det ca 170 hushåll som fick försörjningsstöd, vilket är mest i år. Inflödet av nya hushåll till Mottagningsenheten skiljer sig inte mycket från 2013. I genomsnitt har mottagningen 50 ärenden i veckan.

Barnfamiljer

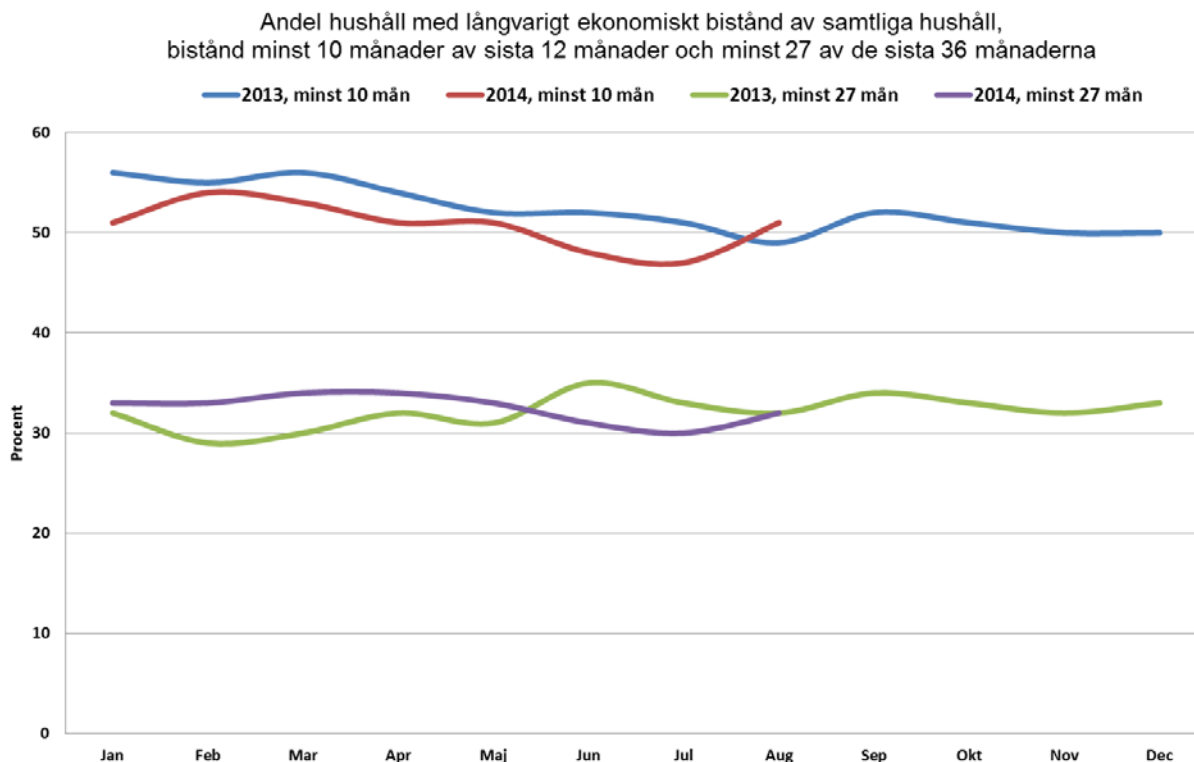
Barn som lever i familjer med långvarigt ekonomiskt bistånd löper en större risk att själva som vuxna bli beroende av ekonomiskt bistånd. Föräldrar är viktiga som förebilder för sina barn. Därför är det viktigt att prioritera barnfamiljer när det gäller stöd och insatser som leder till arbete eller utbildning och egen försörjning. Nedanstående diagram visar att antalet barn i hushåll med ekonomiskt bistånd har minskat under 2014 jämfört med 2013.



I en jämförelse med andra kommuner som ingår i samma jämförelsegrupp som Uppsala så har Uppsala klart mindre andel barnfamiljer. Minskningen av antalet barn i familjer med ekonomiskt bistånd kan bero på prioritering på insatser till barnfamiljer samt projektet Athena med många deltagare med barn men även ett minskat antal flyktingfamiljer med ekonomiskt bistånd och förändrat inflöde kan påverka.

Långvariga biståndsmottagare

Uppsala står inför utmaningen att sänka andelen långvariga biståndsmottagare. Uppsala har en stor andel långvariga biståndsmottagare. Uppgifter gällande långvarigt biståndsmottagande finns inte på månadsbasis utan bara per helår för andra kommuner. Andelen långvariga biståndsmottagare ökar i riket så väl som i Uppsala vilket kräver särskilt fokus för att vända den negativa trenden.



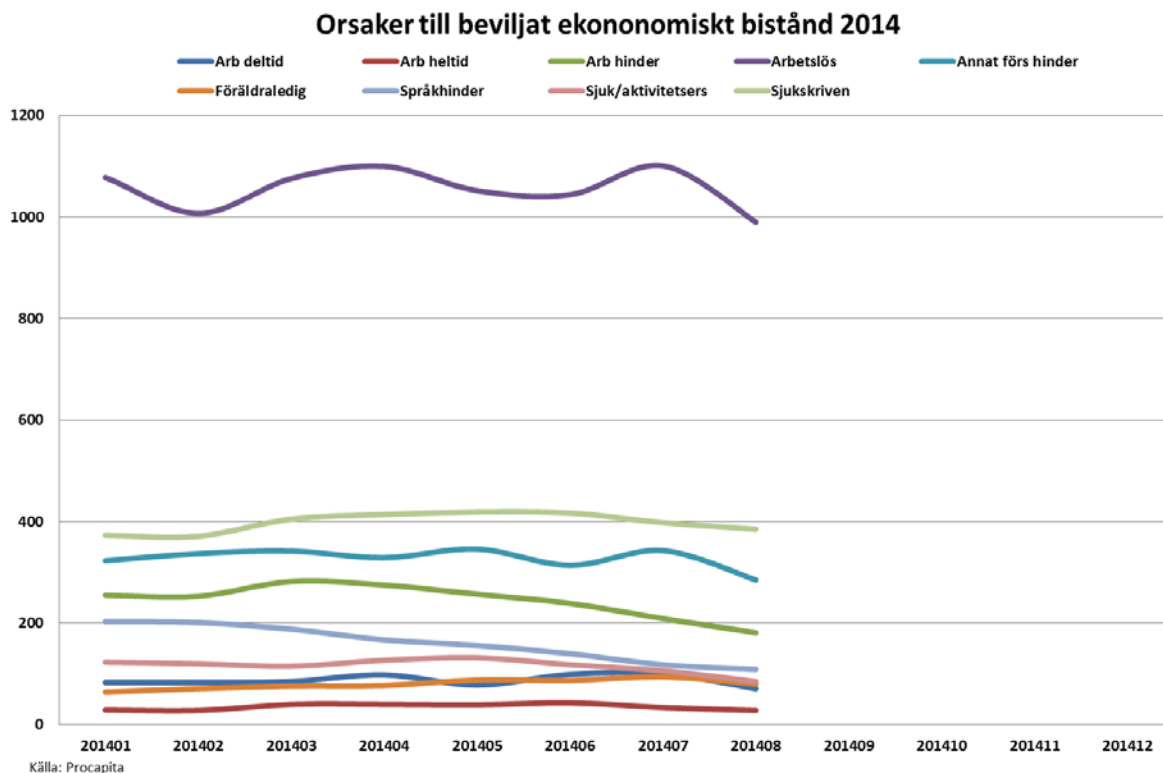
Källa: ProCapita

Diagrammet ovan illustrerar hur stor andel hushåll som fått ekonomiskt bistånd minst 10 av de sista 12 månaderna samt minst 27 av de 36 månaderna utifrån att hushållet beviljades bistånd i augusti 2014. Andelen hushåll med ekonomiskt bistånd minst 10 av de sista 12 månaderna är något lägre i alla månader förutom augusti jämfört med förra året. Andelen hushåll med ekonomiskt bistånd minst 27 av de sista 36 månaderna är första i juni lägre än förra året. Av dem med mycket långt ekonomiskt bistånd är 19 procent barnfamiljer (355 barn). I augusti bor 28 procent av barnen i hushåll med ekonomiskt bistånd i ett hushåll med långt bidragstagande.

Orsaker till ekonomiskt bistånd

Orsak till utbetalt ekonomiskt bistånd bygger på orsaken till varför personen som hushållet är registrerat på sk registerledaren² får ekonomiskt bistånd. Den vanligaste orsaken till utbetalt ekonomiskt bistånd är arbetslöshet. I augusti 2014 var kostnaden för gruppen arbetslös drygt 8 200 tkr i beviljat ekonomiskt bistånd, vilket är lägst i år. Antalet som fått ekonomiskt bistånd pga arbetslöshet var som tidigare år högt i juli.

² Vid sammanboende så registreras oftast hushållet på kvinnan och hon blir då registerledare, i dessa fall framgår inte den andra personens orsak till ekonomiskt bistånd i denna statistik. Drygt 20 procent av de totala hushållen med ekonomiskt bistånd per månad så är familjesammansättningen sammanboende

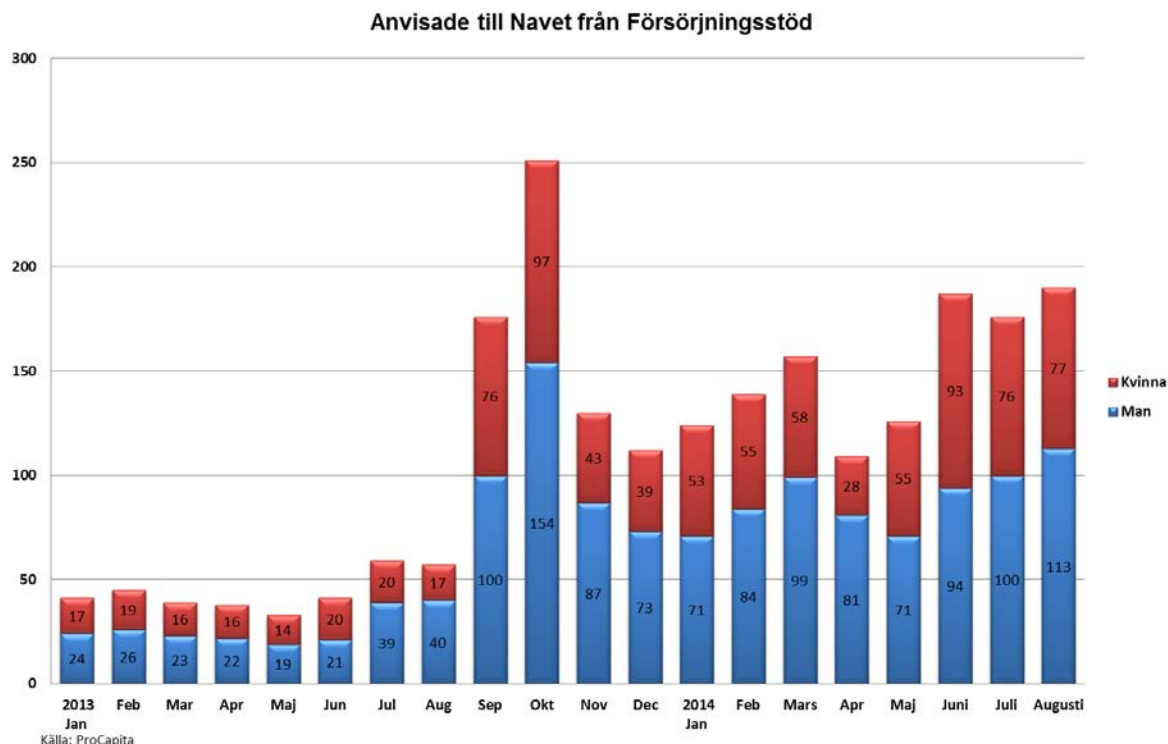


Den stora omorganiseringen av myndigheten har inneburit att rehabiliteringsärendena har flyttats ut i olika team i den nya organisationen inom försörjningsstöd. Detta har medfört att orsaken arbetslöshet, sjukskriven eller annat försörjningshinder har används i större utsträckning än tidigare. En översyn av orsakskoderna gjordes under våren och ändringarna i koderna gör att ärenden i vissa fall registreras under annan kod idag.

Den vanligaste orsaken till ekonomiskt bistånd i åldersgruppen 18-24 år är arbetslöshet. I augusti 2014 har ca 220 hushåll i gruppen beviljats ekonomiskt bistånd pga arbetslöshet, det var klart färre än i juli (265 hushåll). Efter arbetslöshet är arbetshinder (50 hushåll) samt annat försörjningshinder (70 hushåll) de mest förekommande orsakerna under augusti månad. Noteras bör även att orsaken sjukskriven har ökat i denna åldersgrupp.

Arbetsmarknadsåtgärder

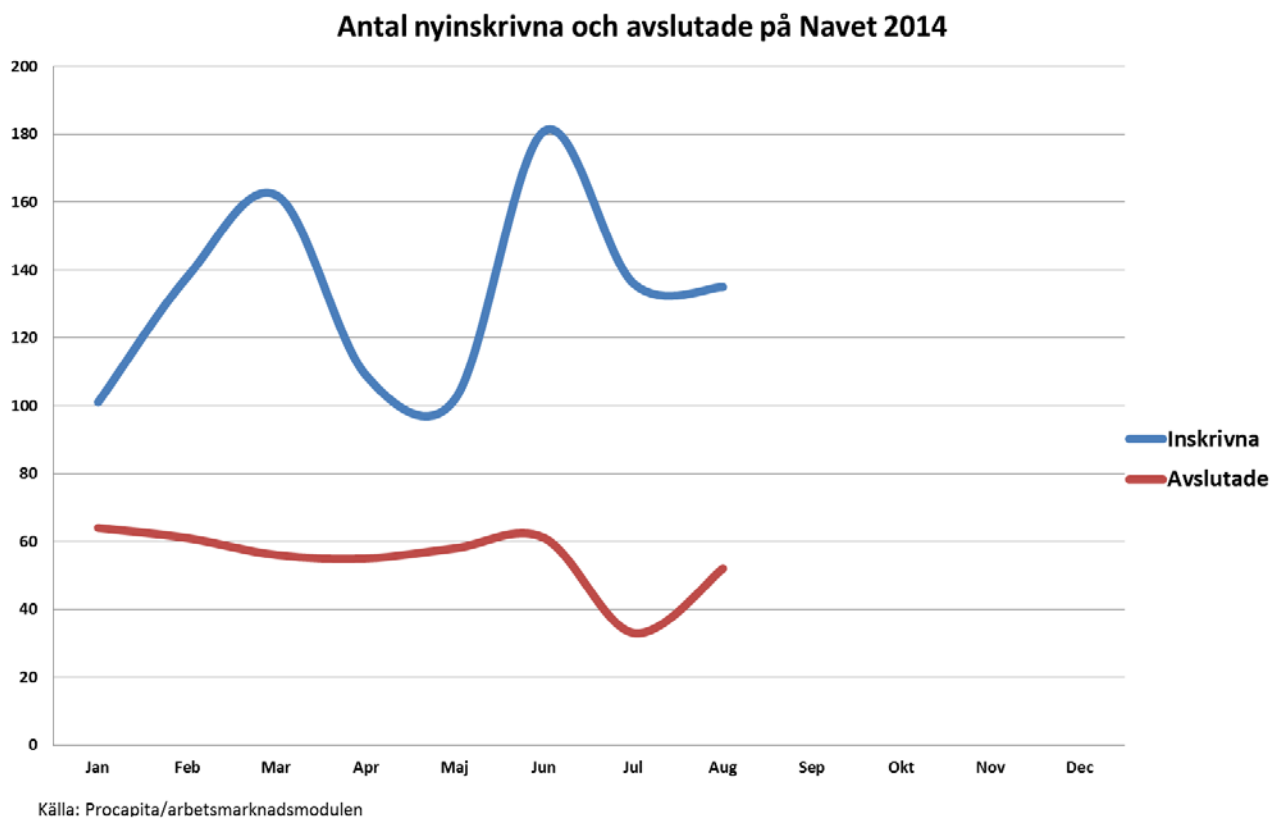
Många som söker ekonomiskt bistånd på grund av arbetslöshet saknar eller har en sporadisk förankring på arbetsmarknaden. Till Navet anvisas personer för att effektivt lotsa individer in på arbetsmarknaden. Efter en viss nedgång i december har ökning skett under början av 2014 och 159 personer anvisades till Navet i mars. Konstant sedan mätningen har fler män än kvinnor anvisats till Navet. Socialtjänst-försörjningsstöd är väl medvetna om att flera män än kvinnor anvisas till Navet och arbetar på fler sätt med att motverka undermedvetna könsbaserade bedömningar. Detta görs bl a genom att metoden genushanden håller på att införas, jämställdhetsintegrering behandlas återkommande på arbetsplatsträffarna samt att det är ett viktigt mål i myndighetens verksamhetsplan.



På Navet ska personerna snabbt påbörja en arbetsmarknadsinsats. I början på september så var 1 353 personer (535 kvinnor och 818 män) inskrivna på Navet. 225 (86 kvinnor och 139 män) hade en insats via de upphandlade arbetsmarknadsinsatserna. Tabellen nedan visar resultatet 3 och 6 månader efter avslut för dem som får eller fått arbetsmarknadsinsatser via de upphandlade arbetsmarknadsinsatserna under perioden juni 2013 – augusti 2014:

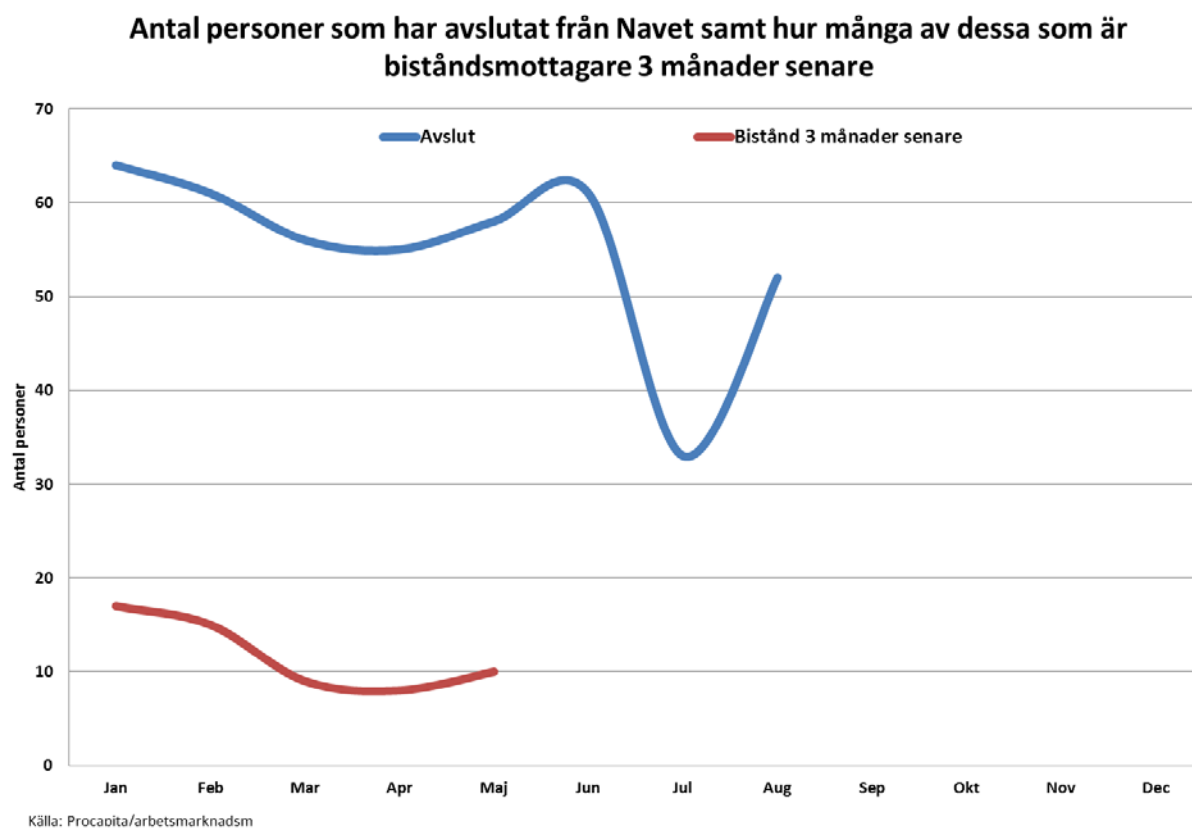
Utförare	Kvinna	Man	Totalt	Hållbar försörjning 3 mån	Hållbar försörjning 6 mån
Alpha CE	12	22	34	1	1
Adecco	9	22	31	1	1
Arbetslivsresurs	3	11	14	0	0
Competens	9	9	18	2	1
Hermods	23	27	50	3	1
Idékraft	9	12	21	3	1
Ingeus Ab	2	10	12	1	1
Integra	2	3	5	0	0
Iris Hadar	5	7	12	1	1
JB Kompetens	25	18	43	3	2
Jobblotsen	7	10	17	2	2
Lernia	22	29	51	7	5
Manpower	56	100	156	25	20
Miroi	2	5	7	0	0
Personalstrategerna	5	6	11	2	1
Studiefremjandet	7	17	24	5	3
Svensk kommundienst	8	18	26	4	1
Upplands Idrottsforbund	2	12	14	2	2
Jobbcenter	57	120	177	18	15

Navets utökade ansvar för välfärdsjobb i början av hösten 2013 har gett ett stigande antal personer med välfärdsjobb. Antalet nyinskrivna på Navet var högt i juni för att sedan vara lägre i juli och augusti. Antalet nyinskrivna fluktuerar annars mycket från månad från månad.



Antalet avslut per månad är färre än antalet inskrivna vilket innebär ett ökat antal personer som är i eller på väg att påbörja sin arbetsmarknadsinsats via Navet. De vanligaste avslutsorsakerna från Navet Arbetsmarknad i augusti var arbete (11 personer), behov av andra insatser (9 personer) och studier (7 personer) förutom Annat. Annat innefattar bl a ej längre ekonomiskt bistånd, ej avhörd/flyttat från kommunen, sjukskriven och föräldraledighet.

Nedanstående diagram visar antal personer som har avslutats från Navet samt hur många av dessa som har kvar ekonomiskt bistånd tre månader senare.



I genomsnitt per månad så har 80 procent av personerna som avslutats hos Navet inte ekonomiskt bistånd tre månader efter avslut.

Handläggare
Tobias Åström SinisaloDatum
2014-09-08Diarienummer
UAN-2014-0066

Hyreshöjningar i Gränby och Kvarngärdets - effekt på utbetalt ekonomiskt bistånd 2014

I Uppsala kommun hade ca 4 600 unika hushåll ekonomiskt bistånd någon gång under 2013. Av dessa bodde 343 hushåll i delar av bostadsområdena Gränby eller Kvarngärdet som har eller kommer att beröras av stora nyrenoveringar och ombyggnationer. Dessa förändringar har eller kommer att leda till stora hyreshöjningar för dem flesta som bor i dessa områden.

Ekonomiskt bistånd består av försörjningsstöd och stöd till livsföring i övrigt. Inom försörjningsstöd ingår skäligen kostnader för boende. Detta innebär att en person som har rätt till ekonomiskt bistånd även kan ha rätt till ersättning för sina boendekostnader, t ex hyra. En höjd hyra leder oftast till ett högre ekonomiskt bistånd för personen för att kunna täcka sina boendekostnader. Hyreshöjningar påverkar inte bara de som har ekonomiskt bistånd utan ökar även risken att ytterligare personer blir mottagare av ekonomiskt bistånd. Detta för att inkomsterna inte täcker de ökade utgifterna. De totala kostnaderna för utbetalt ekonomiskt bistånd för kommunen ökar därmed i samband med att hyror höjs.

Syftet med denna rapport är att ta fram ungefärliga siffror på hur hyreshöjningar i Gränby och Kvarngärdet 2013 har påverkat kommunens totala kostnader för utbetalt ekonomiskt bistånd under 2014.

Det är en komplicerad uppgift att få en komplett bild av hyreshöjningarnas effekt på de totala kostnaderna för ekonomiskt bistånd. Varje hushåll med ekonomiskt bistånd har sin unika boendesituation som påverkas av en rad olika faktorer som t ex av fastighetsbolaget erbjudna alternativ, ködagar, rätt till bostadsbidrag/bostadstillägg och egna kontakter. En annan faktor som har en avgörande roll är antalet hushåll med ekonomiskt bistånd som bor i det aktuella området. Utifrån dessa försvårande faktorer ger denna rapport därför bara en indikation på hur de totala kostnaderna för utbetalt ekonomiskt bistånd påverkats av hyreshöjningarna i Gränby och Kvarngärdet. För att få en skarpare bild bör detta undersökas när hela ombyggnationen i områdena är klar.

Denna rapport gör en ansats på att visa de ekonomiska effekterna av en företeelse jämfört om den aldrig hade ägt rum. Det är svårt att i samhällsvetenskap visa på hur verkligheten hade sett ut om en företeelse aldrig hade ägt rum. För att komma så nära en korrekt bild som möjligt bygger resultatet i denna rapport på en rad generaliseringar som förklaras i olika delar av texten.

Olika grupper

För att få en bättre förståelse av hur hyreshöjningar i Gränby/Kvarngärdet¹ påverkar de totala kostnaderna för utbetalt ekonomiskt bistånd delas hushållen upp i tre olika grupper.

De tre grupperna är:

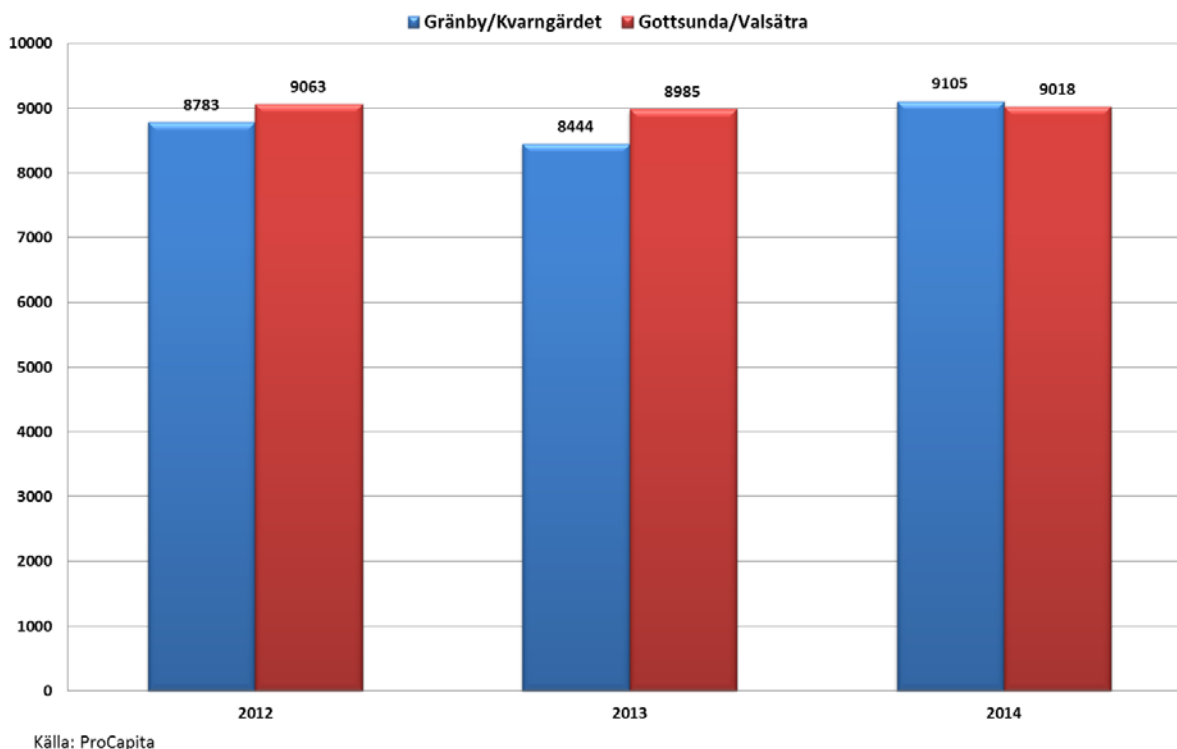
- Hushåll som finns kvar i bostadsområdet. Hushåll med ekonomiskt bistånd 2013 och 2014 som över hela perioden bott i Gränby/Kvarngärdet.
- Hushåll i ett nytt bostadsområde. Hushåll med ekonomiskt bistånd som bodde i Gränby/Kvarngärdet 2013 och som 2014 bor i annat bostadsområde och fortfarande har ekonomiskt bistånd.
- Hushåll som inte längre har ekonomiskt bistånd. Hushåll som hade ekonomiskt bistånd under 2013 och bodde i Gränby/Kvarngärdet men inte 2014.
- Nya hushåll i bostadsområdet. Nya hushåll i området som får ekonomiskt bistånd för första gången.

Jämförelse med Gottsunda/Valsätra

I detta avsnitt jämförs Gränby/Kvarngärdet med delar av Gottsunda och Valsätra. Gottsunda/Valsätra har i likhet med Gränby/Kvarngärdet en stor andel hyresbostäder och hyresnivåerna i Gottsunda/Valsätra är i samma nivå som i Gränby/Kvarngärdet innan nybyggnationerna. Gottsunda/Valsätra har inte haft några påtagliga hyreshöjningar de senaste åren. Kvartal 2 används som mät punkt i denna rapport för att kunna mäta förändringar från samma kvartal ett år från ett annat. Större hyreshöjningar sker oftast i samband med att hyresgästen åter flyttar in i sin lägenhet efter ombyggnation och sällan vid årsskiftet. Det finns en rad olika bostadslösningar för hyresgästen under själva ombyggnationen.

¹ I rapporten behandlas endast de delar av Gränby/Kvarngärdet som berörts eller kommer att beröras av ombyggnationer

Genomsnittlig utbetalning av ekonomiskt bistånd per hushåll kvartal 2



Ovanstående diagram visar att den genomsnittliga utbetalningen av ekonomiskt bistånd per hushåll är högre i Gränby/Kvarngärdet än Gottsunda/Valsätra 2014. Detta är inte fallet 2012 och 2013. Det är en kombination av faktorer som påverkar detta, en av dessa är höjda hyror. Vid en jämförelse av antalet unika hushåll som haft ekonomiskt bistånd i Gränby/Kvarngärdet (34 fler 2014 än 2013) jämfört med Gottsunda/Valsätra (10 färre 2014 än 2013) så har antalet ökat i Gränby/Kvarngärdet medan det har minskat något i Gottsunda/Valsätra.

Nedanstående tabell visar en jämförelse mellan Gränby/Kvarngärdet och Gottsunda/Valsätra utifrån olika grupper av hushåll med ekonomiskt bistånd.

2013 jämfört med 2014	Gränby/Kvarngärdet	Gottsunda/Valsätra
Hushåll som finns kvar i bostadsområdet	55%	58%
Hushåll i nytt bostadsområde	3%	4%
Hushåll som inte längre har ekonomiskt bistånd	43%	39%
2014		
Nya hushåll i bostadsområdet 2014 av totala hushåll i bostadsområdet 2014	144 av 263 = 55%	268 av 632 = 42%

Av tabellen går det att utläsa att en något större andel hushåll blir kvar i Gottsunda/Valsätra än i Gränby/Kvarngärdet och att det är en större andel nya hushåll i Gränby/Kvarngärdet. Att det är en större andel nya hushåll med ekonomiskt bistånd i Gränby/Kvarngärdet kan tyda på

att höjda hyror medför att fler hushåll har svårt att få inkomsten att räcka och blir därmed tvungen ansöka om ekonomiskt bistånd. Samtidigt bestrids detta av att en större andel av hushållen Gränby/Kvarngärdet inte längre är biståndsmottagare, högre hyra torde innebära att det är svårare bli självförsörjande.

Hushåll som finns kvar i bostadsområdet

Detta avsnitt berör hushåll som bott i Gränby/Kvarngärdet både 2013 och 2014 och fortfarande har ekonomiskt bistånd. För de hushåll som bor kvar 2014 är den genomsnittliga ökningen av bostadskostnad (hyra minus ev bostadsbidrag/bostadstillägg) 14 procent. Åtta hushåll med över 100 procentig ökning av bostadskostnader har inte tagits med eftersom det där antagligen finns andra förklaringar som byte av bostad inom samma område pga t ex ändrad familjesituation. Även hushåll som saknar bostadskostnader har tagits bort eftersom deras bostadskostnader inte påverkar totalt utbetalt ekonomiskt bistånd.

Om de 120 hushållen som bor kvar skulle få ekonomiskt bistånd samma månad skulle höjningen av bostadskostnaderna höja den totala kostnaden för ekonomiskt bistånd med ca 130 000 kr för en månad. Utifrån det faktiska antalet utbetalningar av ekonomiskt bistånd under första halvåret 2014 uppgår beloppet till ca 720 000 kr.

Hushåll i ett nytt bostadsområde

Detta avsnitt berör hushåll med ekonomiskt bistånd både 2013 och 2014 men som 2014 bor i ett annat bostadsområde än Gränby/Kvarngärdet. Denna grupp består endast av nio hushåll. De flesta har av dessa har flyttat till Gottsunda, Stenhagen eller innerstaden. Det finns även några hushåll som bor i tillfälliga boende. De faktiska ökade bostadskostnaderna första halvåret för hela denna grupp uppgår till ca 187 000 kr. Denna grupp har klart högre bostadskostnader i sina nya bostäder.

Hushåll som inte längre har ekonomiskt bistånd

Detta avsnitt berör hushåll som hade ekonomiskt bistånd under 2013 men inte 2014. Alltså hushåll som inte längre påverkar de totala kostnaderna för ekonomiskt bistånd. Uppgifter finns inte om de fortfarande bor kvar i samma lägenhet, bor kvar i Gränby/Kvarngärdet eller om de nu bor i något annat bostadsområde.

Nya hushåll i bostadsområdet

Detta avsnitt berör hushåll i Gränby/Kvarngärdet som under 2014 fått ekonomiskt bistånd för första gången. Av de nya hushållen hade 105 hushåll det första halvåret 2014 en genomsnittsutbetalning av ekonomiskt bistånd på över 5 000 kr per månad. För dessa finns inga uppgifter om vad de hade för bostadskostnader 2013 eftersom de då inte hade ekonomiskt bistånd. För att få en uppfattning om vad deras bostadskostnader hade varit om det inte skett några hyreshöjningar i Gränby/Kvarngärdet så har beräkningar gjorts utifrån procentuell hyreshöjning för hushållen i gruppen ”Hushåll som finns kvar i bostadsområdet”.

Det är skillnaden mellan den faktiska bostadskostnaden 2014 och vad bostadskostnaden annars hade varit om hyran inte höjts som utgör extra kostnader för utbetalt ekonomiskt bistånd. För att få en mer träffsäker procentuell höjning av bostadskostnaderna har beräkningen gjorts utifrån hushållssammansättning. Utifrån dessa antaganden har hyreshöjningarna, beräknat på faktiska utbetalningar, höjt det ekonomiska biståndet totalt för denna grupp med 555 000 kr för första halvåret 2014.

Av de nya hushållen i Gränby/Kvarngärdet så har 27 procent (38 hushåll) en genomsnittsutbetalning av ekonomiskt bistånd under 5 000 kr per månad. För dessa hushåll kan hyreshöjningen lett till att de inte klarat sin försörjning och därmed blivit tvungen att ansöka om ekonomiskt bistånd. Om uppskattningsvis hälften av dessa hushåll, 19 hushåll, har blivit tvungen att ansöka om ekonomiskt bistånd pga av detta så har kostnaderna för utbetalt ekonomiskt bistånd till dessa kostat kommunen ca 214 000 för första halvåret 2014. För resterande 19 hushåll med en genomsnittsutbetalning under 5 000 kr per månad beräknas genomsnittshöjningar av bostadskostnader enligt samma antaganden som beskrivs i stycket ovan. Utifrån detta har hyreshöjningarna höjt det ekonomiska biståndet för denna grupp med 109 000 kr för första halvåret 2014.

Ekonomisk sammanställning

Nedan är en ekonomisk sammanställning som ger en uppfattning om vilka ekonomiska effekter höjningarna av hyrorna i Gränby/Kvarngärdet har på de totala kostnaderna för utbetalt ekonomiskt bistånd. Sammanställningen visar den ekonomiska effekten på utbetalt ekonomiskt bistånd för första halvåret 2014 eftersom det finns uppgifter om hushållens faktiska bostadskostnader och vad som betalades ut i ekonomiskt bistånd. Att duplicera kostnader för att få ett värde för helåret bör undvikas eftersom det kan leda till stora felaktigheter.

	Jan-juni
Hushåll som finns kvar i bostadsområdet	720 000 kr
Hushåll i ett nytt bostadsområde	187 000 kr
Inte längre ekonomiskt bistånd	0 kr
Nya hushåll i bostadsområdet	878 000 kr
Totalt	1 785 000 kr

Beräkningen är gjord utifrån de 229 hushåll som bodde i Gränby/Kvarngärdet under kvartal 2 2013. Det finns ytterligare 52 hushåll som bodde i Gränby/Kvarngärdet under 2013 och hade ekonomiskt bistånd även våren 2014. De har inte tagits med i beräkningen eftersom de tillkom främst under hösten 2013 och risken att de fått en hyreshöjning som påverkar över årsskiftet är mindre. Det skulle göra generaliseringen för "Nya hushåll i bostadsområdet" mindre träffsäker. Dessa 52 hushållen påverkar de totala kostnaderna för utbetalt ekonomiskt bistånd med ca 376 000 kr första halvåret 2014.

Reflexioner

Slutsumman som tas fram i denna rapport bygger på generaliseringar och kan därför bara ge en uppfattning om vilken nivå de höjda hyrorna i Gränby/Kvarngärdet har påverkat de totala kostnaderna för utbetalt ekonomiskt bistånd.

Ombyggnationen som leder till höjda hyror började i Kvarngärdet redan 2010. Många hushåll har därmed redan tidigare än 2013 fått hela sin totala hyreshöjning eller delar av hela sin hyreshöjning². Denna rapportens ansats är att ta fram uppgifter på hyreshöjningarnas effekt på ekonomiskt bistånd mellan 2013 och 2014. Den totala effekten för hela ombyggnationen av Gränby/Kvarngärdet är därför högre.

Det finns flera olika lösningar för hyresgästen vid ombyggnation av en lägenhet. Vissa erbjuds en lägenhet med motsvarande hyra i ett annat bostadsområde, vissa får bo i evakueringsbostad och vissa får flytta till en annan lägenhet inom samma område tills ombyggnationen är klar. Uppgifter saknas om vilken lösningar de enskilda hushållen faktiskt har. Detta har medfört svårigheter att beräkna normala hyresnivån innan årsskiftet, därför har genomsnittsvärden används.

De årliga ”vanliga” uppräkningsarna av hyra har inte tagits till hänsyn till i denna rapport. De flesta hyresrätter får årligen en uppräkning av hyran. Alltså skulle hushållen med ekonomiskt bistånd fått en hyresuppräkning på några procent även om ombyggnationer inte hade ägt rum. Om hänsyn hade tagits till detta så är den ekonomiska effekten på utbetalt ekonomiskt bistånd något lägre än vad som framgår i denna rapport.

En betydande förklaring till varför de ekonomiska effekterna på totalt utbetalt ekonomiskt bistånd inte är högre beror på att antalet hushåll som bor i Gränby/Kvarngärdet är relativt litet (7,5 %) jämfört med alla hushåll som har ekonomiskt bistånd varje år i Uppsala.

Utifrån beräkningarna i denna rapport så är en rimlig effekt av de höjda hyrorna 2013 på utbetalt ekonomiskt bistånd för första halvåret 2014 någonstans mellan 2 000 tkr och 2 500 tkr.

Att välja ut ett område med ombyggnationer och jämföra det ena året mot det andra året är vanskligt då detta bara är en del av en större process, den faktiska ombyggnationen pågår ofta i mer än fyra år. Stora delar av Uppsalas hyresbostadsbestånd har eller kommer att genomgå stora ombyggnationer. Ekonomiskt utsatta hushålls möjlighet att flytta till ett billigare boende minskar i takt med att den ej renoverade andelen av hyresbostadsbeståndet minskar.

² De som får sin lägenhet renoverad får vanligtvis hyreshöjning i en sk trappa som innebär att den totala hyreshöjning delas upp på ett antal år. De som flyttar in som ny får hela hyrespåslaget på en gång.