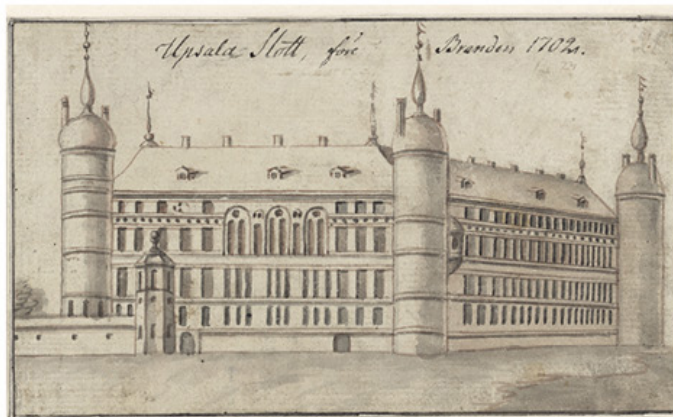




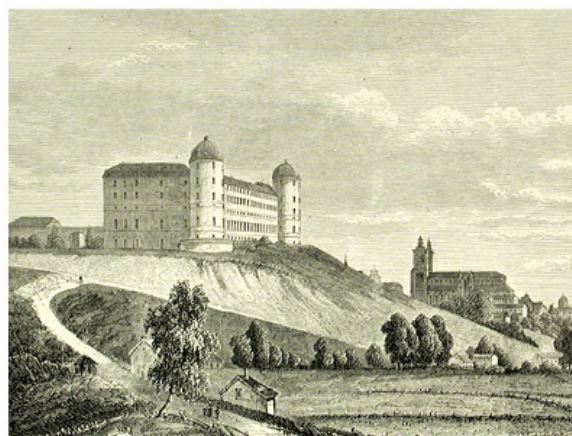
Foto Stewen Quigley

Uppsala slott

- en plats för konst, kunskap och rekreation



Uppsala slott innan branden 1702, J. G. Härstedt



Uppsala slott 1800-tal, N. M. Mandelgren



Fotografi av Uppsala slott, okänt årtal



Uppsala slott 1737, J. G. Härstedt

Detta dokument är en sammanställning av förslaget gällande hur Uppsala slott kan bli en plats för konst, kunskap och rekreation samt hur konstmuseets verksamhet kan stärkas. I bildintroduktionen som inleder dokumentet finns förklaringar av förslaget kombinerat med visionsbilder som inkommit under utredningen. Förstudiearbetet gällande lokalerna har fokuserat på funktion och innehåll, inga beslutade exteriöra uttryck finns i förslagen på hur exempelvis byggnaden på Södra bastionen ska se ut eller hur en tillgänglighetsförbindelse på östra sidan kan gestaltas.

Innehåll

1. Bildintroduktion
2. Sammanfattning av förslaget
3. Utökad verksamhet och dubbel lokalyta för Uppsala konstmuseum
4. Uppsala Historiskt Centrum och slottsutställning
5. Samarbeten och samverkan
6. Morgondagens levande slottspark
7. Vad händer nu?

1. Ny entréhall

Dagens entré får en ny generös trappa, en gång ritad för slottet. Trappan kan också användas som läktare vid vernissager och evenemang.

I rummet finns också reception, butik och hissar.

Illustration:

Lewan arkitektkontor, SFV



2. Länkbyggnad

För att förflytta sig mellan huskropparna i museet byggs en glasgång ovanpå Kung Jans Port. Här får besökarna utblickar åt både norr och söder och det finns möjlighet att gå ut på en terrass. Gången är tillräckligt bred för att det ska kunna ställas ut skulpturer eller möbleras med mindre cafébord.

Illustration:

Lewan arkitektkontor, SFV



3. Södra bastionen

Gräsgården på den Södra bastionen kan vara en plats för café, utställningar och evenemang.

Det är det låga taket som skymtar bakom tornet som föreslås höjas och få en ny s.k. avtäckning, dvs nytt väderskydd.

Gräsytan på bilden var en gång kunglig trädgård.

Foto: Stewen Quigley, feb 2021



4. Dagens avtäckning på Södra bastionen

Väderskyddet som täcker Södra bastionen idag sett från Borggården. Väderskyddet var inte tänkt som en långsiktig eller permanent lösning när det sattes upp på 40-talet. I förslaget höjs väderskydden upp till den ursprungliga takhöjden från 1600-talet och standarden förbättras.

Foto: Inga-Lill Ekberg



5. Ny stor utställningsal

De nya lokalerna i Södra bastionen är klimatiserade och säkra för att inlån av konstverk ska kunna göras. De är också flexibla för att kunna möta de behov utställande konstnärer har.

Storleken är att jämföra med Rikssalen och takhöjden är 6 meter.

Illustration:

Lewan arkitektkontor, SFV



6. Flexibel yta

Murverken från den gamla ruinen kan vara synliga eller täckas beroende på utställning. Även fönstren kan täckas vid behov. I öppet läge bjuder se på utblickar mot Gunnillaklockan, Domkyrkan och Botaniska trädgården.

Illustration:

Lewan arkitektkontor, SFV



7. Café i tornrummet

Glasgången, nya utställnings-salen och tornrummet åter-skapar, vad gäller volym och rumshöjd, de salar som en gång fanns i det slott som nu är ruin. Från tornrummet når besökaren den stora utemiljö som finns på Gräsgården.

Tornrummet nås enkelt från både slottsutställningen och konstmuseet.

Illustration:

Lewan arkitektkontor, SFV



8. Utställningsyta m.m.

Tornrummet kan även användas som utställnings-yta, för performance, bröllop eller andra aktiviteter.

Illustration:

Lewan arkitektkontor, SFV



9. Nedre entrén

I den nedre entrén som ligger i Södra bastionen kan man nå flera funktioner och lokaler, till exempel en slottsutställning. Utanför konstmuseets öppettider kan denna entré användas för att nå bland annat tornrummet och den stora utemiljön på Gräsgården vilket möjliggör uthyrning av delar av lokalerna till möten och evenemang.

Illustration:

Lewan arkitektkontor, SFV



10. Tillgänglig entré

På Borggården finns museets huvudentré som är tillgänglig för funktionshindrade. En ramp följer fasaden och trappan breddas.

Här finns parkeringsplatser för funktionshindrade, cyklar, uteserveringar, konst och en tydlig annonsering av pågående verksamhet.

Illustration:

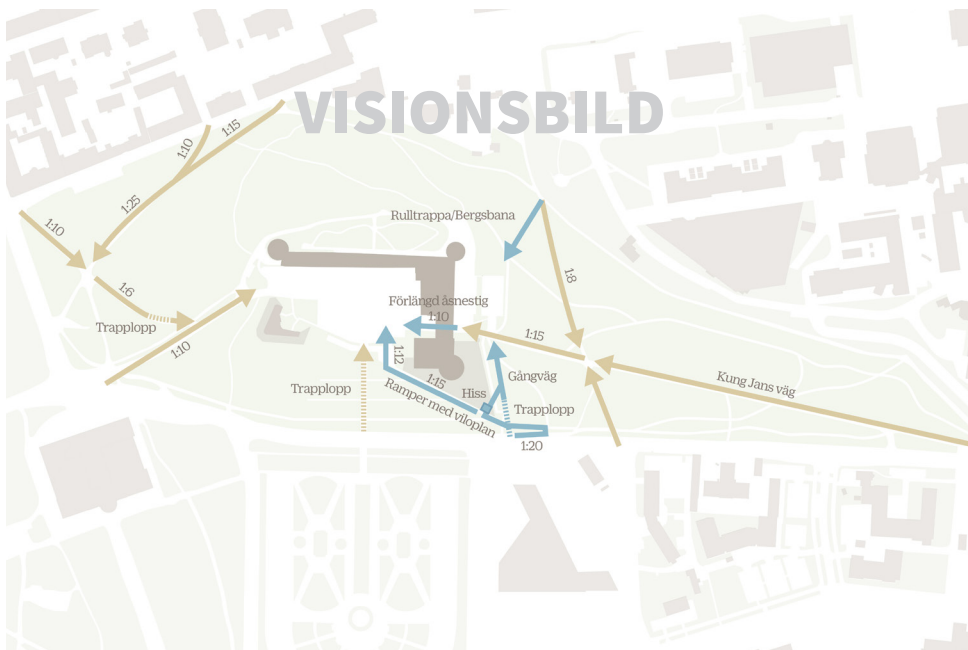
Lewan arkitektkontor, SFV



11. Många vägar upp till slottet

Slottet vänder sig åt alla håll. Då är det viktigt att man också kan nå slottet enkelt från alla håll. De blå pilarna markerar nya tillgängliga kopplingar, beige pilar befintliga kopplingar.

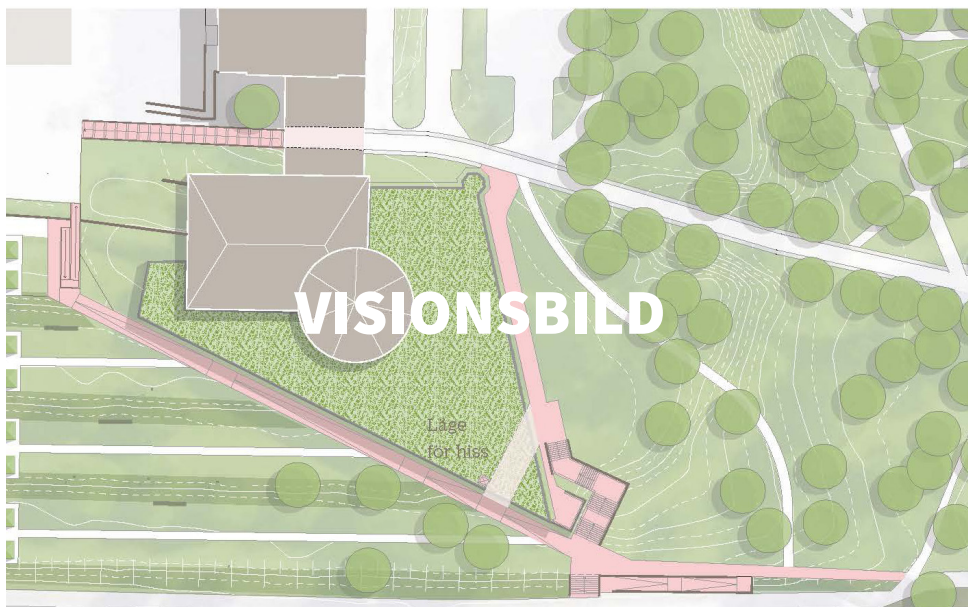
Illustration: Nivå, SFV



12. Tillgänglighet från Dag Hammarskjölds väg

Från busshållsplatsen vid Dag Hammarskjölds väg är det enkelt att ta sig direkt in i Södra bastionen och via en hiss upp till Borggårdens nivå. Anslutande gångväg leder till ett nytt gångstråk längs med bastionens södra sida. På den norra sidan finns en ramp med vilplan upp till Borggården.

Illustration: Nivå, SFV

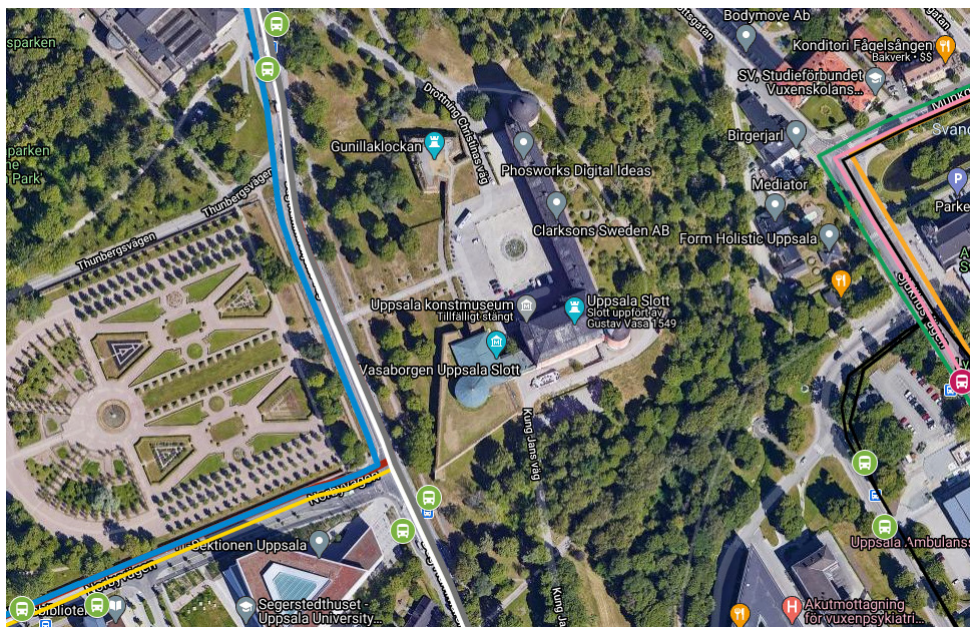


13. Kollektivtrafik

Det är enkelt att ta sig till Uppsala slott med kollektivtrafiken. Från Resecentrum till närmaste bushållsplats på Dag Hammarskjölds väg går det i dagsläget ca 11 avgångar per timme.

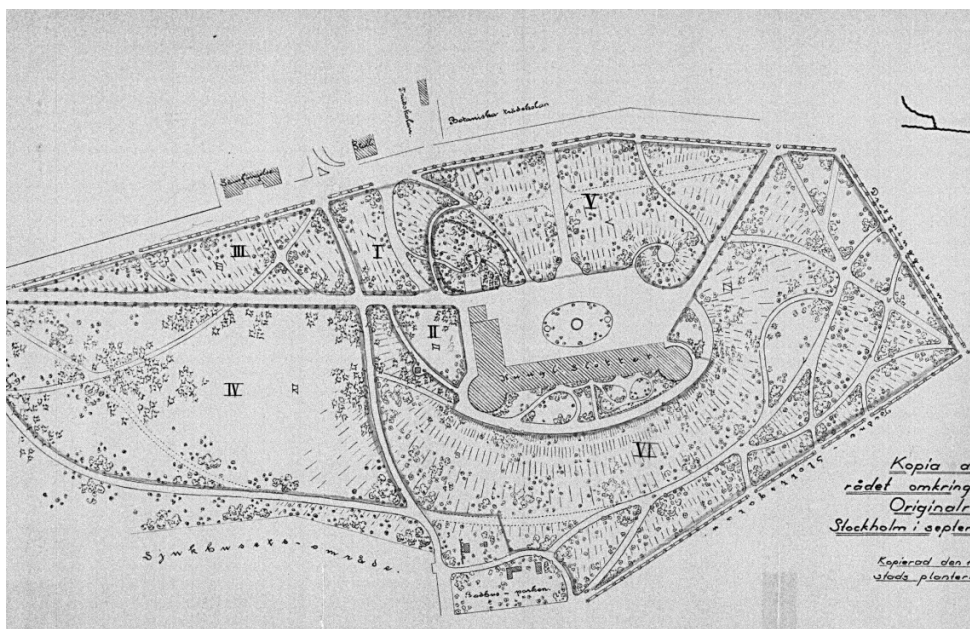
Med den nya hissen i Södra bastionen som man når direkt från busshållsplatsen är det sedan enkelt att ta sig upp på Borggården.

Bild: Google maps/UL



14. Avtal sedan 1899

Det finns ett avtal mellan staten och staden som säger att parken ska vara till för Uppsalborna. Avtalet gäller än idag: ”Sedan Kongl Maj:t uppå derom gjord underdånig framställning genom Nådigt bref den 17 februari 1899 funnit godt i Nåder medgifva, att ett kring Upsala slott beläget Kronan tillhörigt område må tills vidare upplåtas åt Upsala stad att utan afgift deröfver förfoga såsom allmän promenadplats, är mellan Konungens Befallningshafvande i Upsala län å kongl. Maj:t:s och Kronans vägnar samt Uppsala stad genom dess Drätselkammare beträffande villkoren för områdets upplåtelse följande aftal träffadt.”



15. Återskapande av promenadparken

Behovet av centrala promenadparker är ännu större idag än det var år 1899. Flera av de stigar som syns i ovanstående karta återskapas. Genom att öka tillgängligheten och attraktiviteten i parken kan den avlasta den hårt belastade Stadsträdgården som Uppsalbornas gröna vardagsrum.

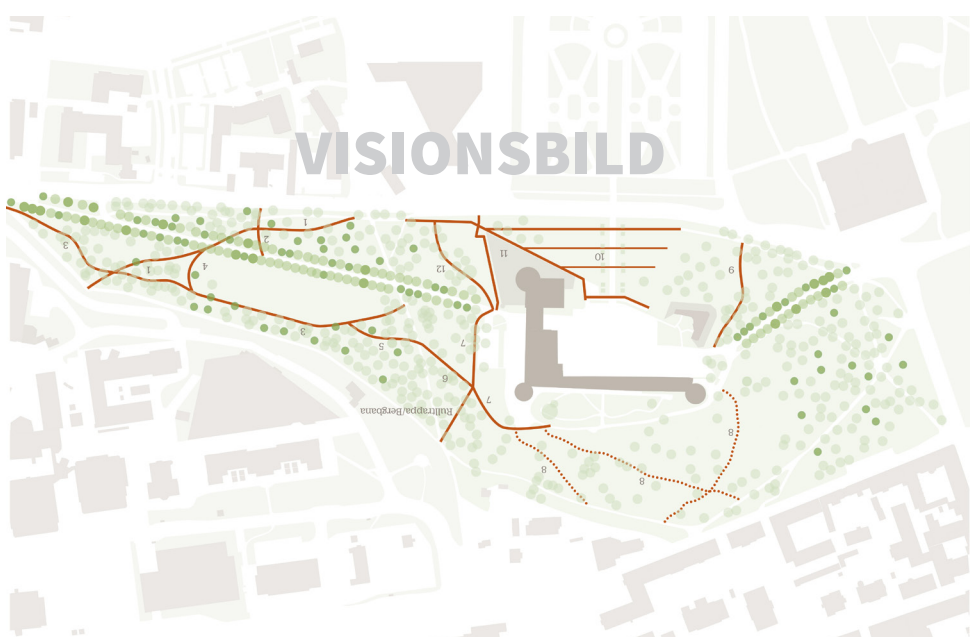


Illustration: Nivå, SFV

16. Levande slottspark

Parken ska utvecklas till en välkött och attraktiv historisk park. Den ska vara öppen, generös och utan stängda gränser till omgivande gator.

Parken ska vara en plats för evenemang, folkliv och aktiviteter och en naturlig plats för rekreation för alla. Det ska vara tryggt och säkert att vara i parken.

Illustration: Karavan



17. Upprustade trappor och gångar

Att förbättra gångstråk och trappor samt placera ut fler sittytor kan vara minst lika viktiga åtgärder för att förbättra tillgängligheten som att utjämna hinder med hjälp av hissar. Bleke backe samt olika gångstråk och trappor får en standardhöjning. Trappan från Botaniska trädgården rustas upp och breddas.

Illustration: Nivå, SFV



18. Evenemangsplats i ”Slottsgropen”, ”Mösskärmen” eller ”Pulkabacken”

Genom tiderna har detta varit en populär plats för musik, umgänge och politiska sammankomster. Terrängen med den branta backen kan nyttjas som läktare.

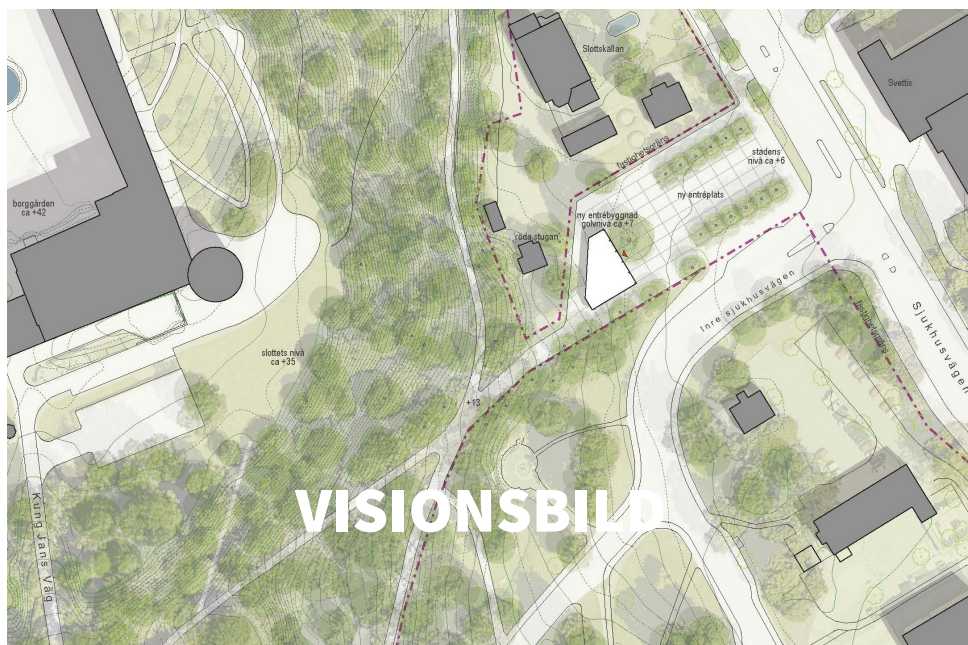
Illustration: Karavan



19. Östra branten

År 2028 ligger Veteranparken i annat läge än idag. Mitt emot är det förmodligen ett hotell i Sveltis och det finns ett hållplatsläge för den kapacitetstarka kollektivtrafiken på platsen. Svandammsområdet har fått ett lyft och Bleke backe är flitigt använt då den ligger mitt i stråket mellan Resecentrum och Blåsenhusområdet.

Illustration: White arkitekter



20. Tillgänglig förbindelse över åsen genom parken

Om slutdestinationen inte är slottet, utan kanske Botaniska trädgården, Blåsenhus, Evolutionsmuseet eller Bror Hjorths Hus leder de nya gångstråken längs med Södra bastionen vidare till Dag Hammarskjölds väg.

En hiss eller liknande minskar upplevelsen av åsen som en barriär i den centrala staden.

Illustration: White arkitekter



21. Veteranparken

Oavsett vilken lösning som väljs kommer platsen få en ny servicebyggnad som kan inrymma ett café, toaletter, information om konstmuseet eller annat. Här finns plats för en uteservering.

Illustration: White arkitekter



22. Förslag A: Hiss och bro i genomskärning

Ett högt hisstorn är placerat nedanför åsen i Veteranparken och når upp till slottets sockel. Därifrån leder en bro som vilar på tre ben färden vidare in mot slottet. På bron finns utsiktsplatser.

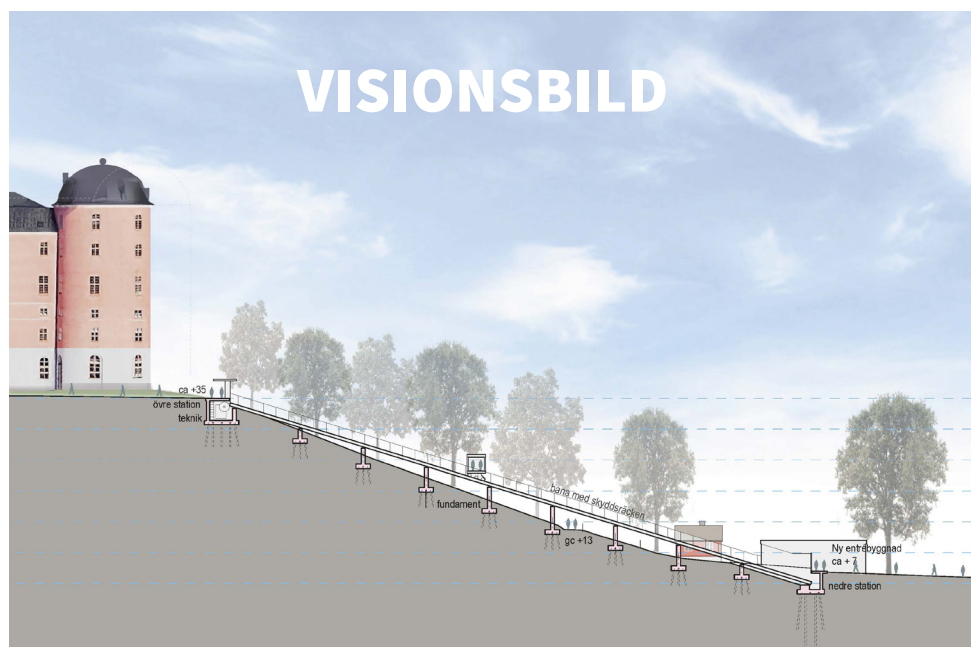
Illustration: White arkitekter



23. Förslag B: Bergbana

En bergbana eller snedbanehiss, dvs. en kabin som går på räls eller skenor. En bekväm resa mellan veteranparken och slottet.

Illustration: White arkitekter



24. Förslag C: 2-stegslösning

Steg 1: Ett lågt hisstorn i Veteranparken till första höjdnivån på 13 meter öh.
Steg 2: Rulltrappa och snedbanehiss, inbyggda och delvis nedsänkta i slänten. Mellan de två stegen passeras gång- och cykelvägen med försiktighet till fots.

Alternativ kan vara hiss i stället för rulltrappa i steg 2.

Illustration: White arkitekter

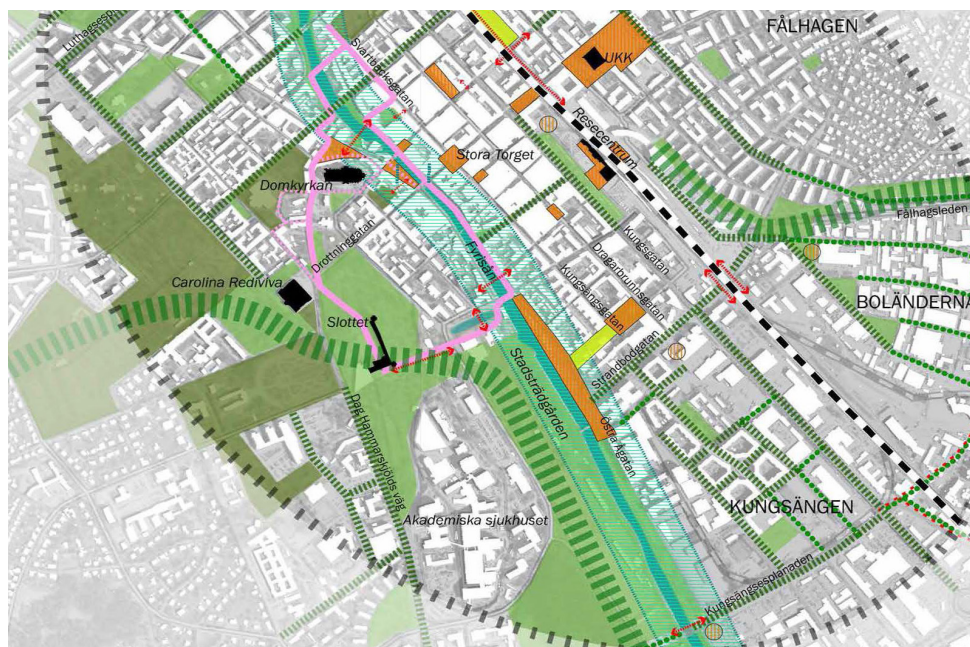


25. Plats och park

I en växande och allt tätare stad får den allmänna platsen en allt viktigare roll. Uppsala slott ligger mitt i skärningen mellan ett stort och viktigt grönstråk och kulturstråket (rosa streck).

Genom att utveckla området stärks Uppsala som hemkommun och destination. Besökare stannar längre vilket gynnar besöksnäringen.

Källa: Uppsala kommuns innerstadsstrategi



26. Konst på fler platser

Det inkommit många synpunkter om att det saknas en centralt placerad mötes- och utställningsplats för Uppsalas konstnärer och konstintresserade. Ett centralt konstmuseum med en omgivande konstpark kompletterat med en fast konsthall och ambulerande konsthallsverksamhet i hela Uppsala kan bredda verksamheten och konsten kan komma närmare Uppsalabornas hem.

Bild: Uppsala kommuns innerstadsstrategi/ÖP



27. Uppsala slott

Uppsala slott är en del av rikspalatset för Uppsala stad och en viktig del av Uppsalas karaktär och siluett. Byggnaden är centralt placerad, har nära till kommunikationer i ett parkområde med andra besöksmål och stora flöden av människor. Uppsala slott är ett landmärke i staden. Uppsala slott kan bli en plats för konst, kunskap och rekreation.

Foto: Stewen Quigley, feb 2021



Förvaltning eller nämnd eller enhet
Promemoria

Datum:
2021-02-22

Diarienummer:
KSN-2018-1069

Handläggare:
Sofie Blomgren & Patrik Hesselius

Version/DokumentID:

Uppsala slott – en plats för konst, kunskap och rekreation

Sammanfattning av förslaget

Uppsala slott är en del av riksintresset för Uppsala stad och en viktig del av Uppsalas karaktär. Byggnaden är centralt placerad, har nära till kommunikationer i ett parkområde med andra besöksmål och stora flöden av människor. Uppsala slott är ett landmärke i staden. Området runt universitetet och domkyrkan drar besökare och konstmuseets placering i slottet kan bidra till utveckling och attraktion av slottsparken. Det kan också bidra till en tydligare profil för slottsområdet.

Uppsala slott föreslås bli en plats för konst, kunskap och rekreation. Med ett utökat konstmuseum, ett historiskt center, en slottsutställning och en attraktiv och tillgänglig park blir slottsområdet ett spännande besöksmål och en plats där det alltid är öppet och där alla är välkomna. Genom att samla flera verksamheter till samma plats kommer fler besökare uppleva mer konst, mer av Uppsalas historia och förutsättningarna för att andra publika och besöksnäringensrelaterade verksamheter kan etableras i området.

Konstmuseet får idag många besökare som vill se mer av slottet och som vill veta mer om dess historia. Med ett konstmuseum och historiskt center på slottet kan både önskan att se konst och efterfrågan om att få veta mer om slottet och platsens historia tillgodoses. Bemötandet kan sorteras och specialiseras. De båda verksamheterna genererar besökare till varandra.

Genom den stora utvecklingen i området sydväst om slottet är det ett stort flöde av människor som dagligen rör sig förbi slottet. Att ha Uppsala universitet som granne bidrar till möjligheten att tydligare koppla ihop konstmuseet med Uppsala universitet. Slottet ligger också mitt i ett museistråk som utgörs av bland andra Bror Hjorths Hus, Evolutionsmuseet, Botaniska trädgården, Carolina Rediviva, Domkyrkans museum Skattkammaren samt Gustavianum. Att stärka stråket där flera av Uppsalas största besöksmål finns bidrar till en positiv effekt på besöksnäringen. Besökare som stannar längre på sin vistelse spenderar också mer pengar på cafébesök, restauranger, shopping och hotell.

Uppsala slott är en monumental byggnad högst upp på Kasåsen där flera historiska händelser utspelat sig. Några av dessa är Sturemorden 1567, Uppsala möte och stadfästandet av reformationen 1593, drottning Kristinas tronavsägelse 1654 samt flera riksdagar. Den sista kröningen i Uppsala hölls 1719 då Ulrika Eleonora kröntes. Slottet var också nobelpristagaren och FN:s tidigare generalsekreterare Dag Hammarskjölds barndomshem. Slottet är statligt byggnadsminne sedan 1935.

Statens fastighetsverk (SFV) är en långsiktig fastighetsägare, vars uppdrag från regeringen är att hållbart förvalta, utveckla och tillgängliggöra unika kultur- och naturmiljöer samt lokaler med samhällsnytta. SFV har genomfört flera projekt där nutida krav på offentlig miljö i historiska byggnader hanterats på ett för byggnaden varsamt sätt och som även tillför upplevelsevärden. Exempel på detta är Nationalmuseum i Stockholm, Bohus fästning, Kalmar slott och Carolina Rediviva. Just nu pågår även en upprustning av Gustavianum i syfte att klimatisera och utöka utställningsytorna. När Gustavianum åter öppnas kommer Uppsala universitets konstsamling, främst bestående av äldre konst, kunna visas.

Enligt den nollmätning som gjordes för platsvarumärket Uppsala i början av 2017 upplevs Uppsala som en bra plats att bo på och leva i av Uppsalaborna. De uppskattar närheten till kultur och natur, restauranger, shopping och grönområden och de flesta upplever att det är nära till allt. Bland besökarna uppskattas Uppsalas historia och de anser staden vara kulturellt intressant med en trevlig stadskärna som har bra utbud av mat, butiker och caféer. Studenternas närvaro i staden är också stark. Detta är värden som ett inspirerande och relevant konstmuseum och ett historiskt center både kan förstärka och förstärkas av.

Under utredningen Uppsala kommuns framtida konstverksamhet har frågan om konsthall lyfts vid ett flertal tillfällen. En konsthall skulle kunna bidra till att skapa fler arenor för konstnärer på olika nivåer. En konsthallsverksamhet skulle också bidra till att konstverksamheten når nya målgrupper. Detta förslag bygger på att en ambulerande konsthallsverksamhet inrättas som ett komplement till kommunens övriga konstverksamhet och permanent konsthall i ett centralt läge.

En satsning på destinationen Uppsala slott bidrar till att Uppsala får ytterligare ett starkt besöksmål som skulle kunna utvecklas till något minst lika starkt som Uppsala domkyrka, universitetsmiljöerna, Gamla Uppsala och arvet efter Carl von Linné. Uppsala slott har kopplingar till alla dessa andra besöksmål och borde vara den naturliga utgångspunkten för ett besök i Uppsala. Sammantaget skulle satsningen leda till något som blir bra för konsten och kulturarvet men även för att locka till besök (från övriga Sverige och världen) vilket leder till övernattningar och konsumtion i Uppsala.

En placering av Uppsala konstmuseum på Uppsala slott tillsammans med ett historiskt centrum integrerat med en tillgängliggjord parkmiljö med konst i attraktiva omgivningar är också i linje med intentionerna samlade inom politikområdet "gestaltad livsmiljö". I av riksdagen antagna mål framhålls att estetiska, konstnärliga och kulturhistoriska värden har stor betydelse för att förstå historiska sammanhang. Det bidrar till att skapa, stärka och utveckla platsers särdrag och kvaliteter och som bör tillgängliggöras för alla. (Prop. 2017/18:110)

Genom att utveckla destinationen Uppsala slott skapas samverkan med andra områden/verksamheter där Uppsala kommun redan har ett engagemang och lägger ned stora resurser.

Utökad verksamhet och dubbel lokalyta för Uppsala konstmuseum

Vision 2028

Uppsala konstmuseum är ett museum och en utställningsplats för modern och samtida konst. Samlingar och utställningar har ett fokus på konst från slutet av 1800-talet fram den samtidskonst som görs idag. Det är måleri, grafik, skulptur, installation, video, ljud och performance. Museet visar nationella och internationella konstnärer och har ett särskilt ansvar att bevaka konsten i kommunen och regionen Uppsala.

Konstmuseet är en plats för människor att möta konst på. Det är ett centrum och en plattform där viljan att undersöka, gestalta och förändra ges utrymme. Bildkonsten är här utgångspunkt för upplevelser och samtal, diskussioner och speglingar, kreativa aktiviteter, lekfulla händelser och möten med andra konstformer. Här ges utrymme för känslor och möjlighet att reflektera kring historia, existentiella frågor, estetiska värden och vår tids globala utmaningar, men också för inspiration, vila och rekreation. Det är ett museum som utmanar, inspirerar och överraskar sina besökare och fungerar som generator, inspiratör och självklar samarbetspart inom konstområdet.

Ett besök på konstmuseet innebär ett fysiskt besök på plats men kan också innebära ett digitalt besök genom att ta del av filmade visningar och strömmade evenemang.

I det fysiska besöket sker förflyttningar för besökaren med olika hastighet mellan de olika rummen som också är av olika karaktär. Lokalerna är energieffektiva, logistiskt och säkerhetsmässigt välfungerande. De får besökarna att känna sig välkomna och är lätta att orientera sig i, samtidigt är de flexibla och anpassade efter de olika gränsöverskridande uttryck som samtidskonsten tar och är anpassade efter att kunna bjuda besökarna skiftande upplevelser över tid. Museet har generösa och anpassade öppettider men kan också delvis utnyttjas på andra tider för möten, kurser, evenemang och cafébesök.

Ett möte med Uppsala konstmuseum är också ett möte med konsten och historien. I såväl det fysiska som digitala rummet blir du omhändertagen av museets personal och bjuds in till intellektuell, fysisk och känslomässig interaktion, till upplevelser och lärande. Besökarens delaktighet är viktig för konstmuseet. På museet finns spetsverksamhet inom konstpedagogik för alla åldrar.

Uppsala är en internationell stad och konstmuseet är en plats för internationella utbyten genom konstnärsresidens, seminarier, workshops och gränsöverskridande forskning kopplat till Uppsalas identitet som forsknings-, innovations och universitetsstad. Forskning inom det konstnärliga och konstvetenskapliga fältet med laborativa miljöer i samarbete med universitet och högskolor är en naturlig del av verksamheten.

Den fria konstens plats är också en arena och mötesplats för evenemang kring kultur, demokrati och yttrandefrihet för civilsamhälle, föreningar och folkbildning. Konstmuseet för hela tiden dialog med andra kulturinstitutioner och besöksmål och är en del av stadens kulturella infrastruktur och medverkar i kulturlivets utveckling.

De fina lokalerna och den speciella miljön är också mycket attraktiv för konferenser, möten och representation - något att visa upp.

Att besöka ett konstmuseum föregås hos varje enskild besökare av idéer och föreställningar om vad besöket kommer att innebära. Dessa baseras på kunskaper om vad som finns i museet och vad museet har att erbjuda, men också sociokulturella normer och mönster för grupper och individers förhållande till samhällets olika institutioner kan ha en inverkan. Konstmuseets politiskt grundade och i verksamhetsplan formulerade ambition och målsättning är att vara ett museum som så många som möjligt känner sig välkomna till och är bekväma med att besöka. Museet som offentlig institution exkluderar inte någon utan den enskildes val att besöka konstmuseet ska grundas på ett intresse eller nyfikenhet på innehållet och inte utifrån en upplevelse av tillhörighet eller inte tillhörighet. Det är därför viktigt att den fysiska platsen möjliggör inkluderande mottagande av besökaren.

Besökare till Uppsala konstmuseum upplever ett konstmuseum som är en unikt och en intressant mötesplats där alla är välkomna.

Besökare söker sig till museet av flera olika anledningar, exempelvis som att se och betrakta utställningar, delta i någon aktivitet eller bara för att uppleva museet som mötesplats.

Besökarnas upplevelse i konstmuseet överträffar deras förväntningar. Lokalerna kan på flera sätt bidra till helhetsupplevelsen som att man ser arkitektoniska eller historiska detaljer, spektakulära utsikter, ser in i lokaler där det pågår intressant verksamhet samt att lokalen för bar och café är upplevelserik.

Alla publika lokaler i museet är tillgängliga enligt de krav som finns på denna typ av offentliga verksamheter. Till museet finns det flera vägar och alla ska kunna använda samma entré, oavsett fysisk eller psykisk förmåga. En fungerande grundservice som wc, garderob och hiss och trappor finns där de behövs, att det är lätt att orientera sig i lokalerna och ett friktionsfritt förflyttande förstärker övriga positiva upplevelser.

Verksamhet och lokaler

Den viktigaste skillnaden för konstmuseets fortsatta och framtida verksamhet är den utökade verksamheten i form av resurser och volym. Skillnaden mellan nuläget och framtida standard och volym är mycket stor. Idag har verksamheten stora svårigheter att utföra sitt uppdrag. En utökning och standardhöjning av lokalerna och förstärkning av personal- och driftsbudget kommer innebära betydligt bättre förutsättningar för konstmuseet att

- verka i en arkitektonisk miljö där konstmuseet position är tydlig och inbjudande vilket underlättar ett mottagande av besökare,
- med sin konstverksamhet tydligare än tidigare stå i relation till den omgivande miljön,
- erbjuda en avsevärt förbättrad tillgänglighet,
- ha ett entrérum som är välkomnande, informerande och orienterande,
- ha lokaler som är lätta att hitta i och friktionsfritt möta konsten,
- dubblera utställningsverksamheten inklusive att i betydligt högre grad exponera museets samlingar. Det innebär fler och större utställningar.
- i högre grad delta i utvecklingen av konst och konstnärlig verksamhet lokalt, nationellt och internationellt,
- skapa Artist in Residence-verksamhet och samarbeten för forskning och projekt med UU och SLU och andra högskolor och universitet, kunna ordna och delta i seminarier och workshops.

- ta emot dubbelt så många skolklasser och kulturskolegrupper,
- ha pedagogiska och interaktiva lokaler som dels har kontakt med utställningsrum men som också är avskilda och kan nås på andra tider än museets öppettider,
- ha möjlighet att anordna annan verksamhet som konferenser och samverka med andra i olika former av event,
- lättare kunna arbeta utomhus i museets närmiljö,
- kunna vara ett centrum för andra konstverksamheter och konstaktiviteter i kommunen,
- nå nya målgrupper,
- utveckla digitala redskap och kommunikationsvägar,
- kunna ta emot fler besökare och
- i större utsträckning bidra till ett rikare kulturliv, en attraktivare destination och ett expanderande Uppsala.

Konsthall och temporär kulturverksamhet i vakanta lokaler

Under det senaste årens utredningsarbete har det inkommit många synpunkter om att det saknas en centralt placerad mötes- och utställningsplats för Uppsalas konstnärer och konstintresserade personer. För att möta dessa önskemål föreslås inrättande av en mindre permanent konsthall i annat läge som komplement till kommunens befintliga satsningar på Walmstedtska gården, konstnärateljéer i Ulleråker och Gottsunda, stipendier till konstnärer, stöd till konstnärsföreningar samt finansiering av konstnärsmuseet och konsthallsverksamheten Bror Hjorths hus.

Uppsala kommuns kulturpolitiska program framhåller att ett starkt, fritt och självständigt konst- och kulturliv som präglas av mångfald och kvalitet är grundläggande i ett demokratiskt samhälle. Kulturskapare ska därför ges förutsättningar att verka, fördjupa och utveckla sitt skapande samt ingå i internationella och interkulturella utvecklingsprocesser och utbyten. Uppsala ska kunna stödja nya, oprövade koncept och projekt, av både kulturskapare och arrangörer inom kulturområdet.

Det behövs långsiktiga strategier för temporära satsningar på kulturell verksamhet i vakanta affärslokaler eller andra tillfälligt tomma lokaler inom kommunens gränser så att Uppsala kommun i aktiv samverkan med andra aktörer kan möjliggöra förutsättningar för kulturell yrkesverksamhet. Med fler professionella kulturskapare i kommunen som ges möjlighet att fördjupa och utveckla sitt skapande och att interagera med samhället berikas såväl ett myllrande konst- och kulturliv som ett blomstrande näringsliv.

Konsten görs mer tillgänglig

Det finns också ett behov av att addera kulturverksamhet i stadskärnan för att skapa fler anledningar till att vistas där utöver handel och restauranger. Möjligheter för konstverksamhet att ta vakanta lokaler i anspråk är flera. Det kan handla om etablerade lokaler som tillfälligt står tomma i glappet mellan två hyresgäster i centrala staden men också om lokaler som byggs för kommersiell verksamhet i nya stadsdelar som blir färdigställda innan ett tillräckligt kundunderlag finns i området och den planerade verksamheten öppnar. Flera fastighetsägare har visat intresse för denna typ av samarbeten.

Ett utvecklat arbete för temporär kulturverksamhet faller också väl in i initiativet och konceptet för Uppsala kommuns kulturhuvudstadsansökan som betonar samverkan mellan alla samhällets parter, ett utbyte av erfarenheter och ett involverande av Uppsalabor i fler processer.

Konstmuseet har också behov av utökade utställningslokaler på annan plats för att kunna erbjuda besökarna ett ökat utbud av utställningar av hög kvalitet med lokalt, nationellt och internationellt verksamma konstnärer. Det finns även ett behov av att möjliggöra utställningsplatser för andra organisationer, konstnärer och övriga kreativa näringar på egna initiativ för tillfälliga projekt. Att skapa permanenta eller semi-permanenta konsthallar samt tillfälliga utställningslokaler och temporär eller ambulerande verksamhet har många fördelar.

Rum för konst i bibliotek och kulturhus

För att möjliggöra utställningsverksamhet i hela kommunen och nå ut bredare är en möjlighet att utveckla ytor i bibliotek och kulturhus i hela kommunen

Att skapa en permanent eller semi-permanent konsthall som komplement till konstmuseets verksamhet skulle vara möjlig på flera platser utifrån aktuell stadsutveckling. En möjlig lösning kan vara att skapa en permanent konsthall i Stadsbibliotekets lokaler. Fördelen är att det redan finns bemanning på plats och konstverksamheten kan integreras med övrig verksamhet i biblioteket. En konsthall i Stadsbiblioteket skulle sedan kunna kompletteras med fler utställningslokaler i kommunens olika kulturhus och biblioteksfilialer.

Värden och möjligheter

- Nya exponeringsytor och fler mötesplatser för konsten
- Skapa nya relationer för konstens aktörer till publik och målgrupper och nya former för förmedling och pedagogik
- Konstnärliga utmaningar i relation till rum och plats
- Möjlig tillgång de värden som finns på platsen för den konstnärliga aktören
- Möjlighet att omvärdera den ordinarie verksamheten utifrån erhållna erfarenheter av det temporära.
- Uppmärksamma tidigare oanvända platser
- Ompröva platsers funktion/-er
- Skapa yta för möten
- Skapa innehåll mellan platser
- Skapa innehåll mellan tidpunkter
- Ta del av de enskilda värden som finns i det som tillfälligt presenteras
- Påvisa kreativitet och föränderlighet som viktig dimension i samhället

Nya flexibla lokaler i historisk miljö

Uppsala slott, som vi ser den i dag, är en återuppbyggnad efter stads- och slottsbranden år 1702 ritad av arkitekten Carl Hårleman. Södra flygeln, där Uppsala konstmuseum är beläget, kom till användning i större utsträckning först i början av 1900-talet när landsarkivet flyttade in. Det var dessa lokaler som Uppsala konstmuseum flyttade till i mitten av 1990-talet. Slottsmiljön har en historia som går tillbaka till 1540-talet då en befästning uppfördes. Denna omvandlades sedan till ett lustslott som förstördes i branden 1702. Två karaktäristiska, triangulära, ”bastioner” finns ännu kvar av. I anslutning till den större, södra, bastionen finns även ruinerna av

det nedbrunna festslottet. Bastionen inrymde kungliga bostadsvåningar och från våningarna kunde man nå en upphöjd trädgård som i detta förslag kommer öppnas upp för allmänheten i större utsträckning än den varit tidigare.

Slottsbyggnaden inrymmer i dag, utöver Konstmuseet, en stor festvåning, Rikssalsvåningen, samt landshövdingens residens och representationsvåning. Dessutom finns en rad olika kontorshyresgäster i olika delar av slottsbyggnaden. I väster, i det äldre slottets ruin, finns utomhusmuseet Vasaborgen. Vasaborgen har förutsättningar att utvecklas och komma till användning i ett utbyggt konstmuseum.

År 2028 är borggården museets entréplats. På borggården finns uteserveringar, angöring för funktionshindrade, cykelparkering och annonsering av pågående verksamhet. Alla publika ytor uppfyller de tillgänglighetskrav som finns för denna typ av offentlig verksamhet. Det nya konstmuseets huvudentré ligger där den är i dag och är tillgänglig även för funktionshindrade. Förbättringen gör samtidigt entrén generösare för andra grupper. Inne i byggnaden möter besökaren en kombination av byggnadshistoria och välkomnande museientré. En generös trappa, en gång ritad för slottet, leder till våning 1 och 2. I trappan kan man även sitta och uppleva events eller föredrag. I rummet finns reception, butik, hissar med mera. En förbättrad trappa leder ner till ett nedre våningsplan där garderob och WC för besökare finns.

Utställningssalarna i den befintliga slottsbyggnaden är ljusa rum med utblickar och generös takhöjd samt god standard vad gäller klimat och säkerhet. De nya lokalerna i om- och tillbyggnaden har egenskaper som möjliggör inlån av värdefulla verk. Genom fönstren kan besökarna blicka ut mot Botaniska trädgården, Gunillaklockan och Domkyrkan. Glasgången, nya salen och tornrummet återskapar vad gäller volym och rumshöjd de salar som en gång fanns i det slott som nu är ruin.

Museets personallokaler, som ligger på plan 2, har egna entréer och en direkt koppling till bland annat museets bibliotek. Det finns goda förutsättningar för möjligheter till samverkan med andra hyresgäster i slottet samt samutnyttjande av lokaler.

Uppsala Historiskt Centrum och slottsutställning

I samband med utredningen av en framtida konstverksamhet inom Uppsala kommun har en fråga om behovet av ett stadshistoriskt museum i Uppsala kommuns regi uppstått. Frågan har varit kopplad till konstmuseets lokalisering och vad de lokaler som finns att förhyra i Uppsala slott mest är lämpade för. Även andra historiska områden som slottets, universitetets, kyrkans historia och Uppsalas historia som industri- och arbetarstad är av intresse.

Det finns idag inget stadshistoriskt museum i Uppsala kommuns regi. Det finns inte heller några egentliga samlingar av kulturhistoriska föremål i kommunens ägo. Stiftelsen Upplandsmuseet visar en stadshistorisk utställning på Upplandsmuseet. Och det finns universitetshistoriska utställningar på Gustavianum och kyrkohistoriska utställningar i Domkyrkan. Under sommartid finns det en slottshistorisk utställning sommartid, kallad "Vasaborgen", i slottets sydvästra bastion Gräsgården och som drivs i privat regi.

Det är svårt för Uppsala kommun att i egen regi etablera ett stadshistoriskt museum på grund av att kommunen i dagsläget inte har några egna samlingar. Däremot finns det möjligheter för Uppsala kommun att i egen regi bedriva en verksamhet med

kulturhistoriska utställningar som bygger på samarbeten med Upplandsmuseet, Gustavianum, Svenska kyrkan, andra museer och arkiv som har samlingar och kunskap.

Lokalbehovet för ett historiskt center uppskattas till ca 500 kvm. Det finns flera lokaler i slottet som skulle kunna användas för detta, bland annat en lokal i anslutning till den nedre entrén i Södra bastionen som kan användas till en permanent slottsutställning. Genom att inhysa ett historiskt center i direkt anslutning till konstmuseet och till viss del i samma lokaler som konstmuseet kan funktioner som reception, toaletter, café, verkstad och lokaler för pedagogisk verksamhet också delas mellan verksamheterna. På detta sätt uppnås också synergier kopplat till hyreskostnader, personalkostnader och marknadsföring.

Uppsala Historiskt Centrum ska inte konkurrera med redan befintliga historiska utställningar och verksamheter, utan vara ett komplement till dessa. Verksamheten kommer bygga på nära samverkan med flera olika aktörer.

Samarbeten och samverkan

Stråket mellan Uppsala slott och Domkyrkoområdet förtjänar att lyftas fram ännu mer. Uppsalas och Sveriges historia kan kopplas till dessa platser och ur ett nationellt perspektiv är området unikt. Uppsala har haft en särställning som plats för kröning av Sveriges regenter och i Uppsala domkyrka ligger några av regenterna också begravda. Uppsala slott var platsen för de storslagna kröningsfesterna. Stråket innehåller också Uppsala universitets mest kända och viktigaste byggnader. Kopplingar finns även i modern tid till fyra av Sveriges mottagare av Nobels fredspris. En satsning på Uppsala slott binder samman hela Uppsalas historiska centrum och möjliggör att lyfta fram Uppsalas kulturarv.

Ett konstmuseum och ett historiskt center skapar goda förutsättningar för samarbeten med bland andra Gustavianum, Uppsala linneanska trädgårdar, Carolina Rediviva, Bror Hjorths Hus och Upplandsmuseet. Det historiska centret kan vara en kanal för vidare besök till dessa museer, men också till andra sevärdheter och besöksmål. Tillfälliga utställningar på olika teman som exempelvis Uppsala som industristad kan generera besök till Nymans verkstäders och Industriminnesföreningens utställningar. Uppsala har en bred och rik historia som förtjänar att lyftas.

Med ett historiskt center på slottet i anslutning till ett konstmuseum kan verksamheten på ett naturligt sätt använda sig av konst och konstnärer för att konstnärligt gestalta historiska fenomen och skeenden. En stor del av konsten i konstmuseets samlingar skildrar Uppsala och Uppland och kan på olika sätt lyfta staden och närområdet. Det finns också stora möjligheter att koppla ihop konstverksamheten med forskning och vetenskap i samarbete med olika högskolor och universitet.

Morgondagens levande slottspark

Kopplingen mellan Uppsala slott och området nedanför slottet mot ån samt till nuvarande Botaniska trädgården och Carolinaparken är stark. Slottet har alltid haft grönområden och trädgårdar på alla sidor om slottet. Ambitionen i Uppsala har sedan länge varit att koppla ihop och tillgängliggöra parkområdena även utanför

den egentliga slottsbacken med slottsområdet samtidigt som områdena fått delvis nya användningsområden. Uppsala kommun ansvarar för Stadsträdgården och området kring Svandammen och vill att dessa områden ska vara tillgängliga för boenden och besökare. Uppsala kommun har också ett avtal med Uppsala universitet om ett samarbete kring de Linneanska trädgårdarna med syfte att göra dessa tillgängliga för boenden och besökare. Genom att utveckla slottsparken och underlätta för förflyttningar genom parken på olika sätt knyts viktiga rekreationsområden i centrala Uppsala samman som både lyfter fram kulturarvet och säkerställer att viktiga grönytor bevaras, utvecklas och tillgängliggörs. Idag är Stadsträdgården hårt belastad med stort slitage som följd. I och med att Uppsala växer behöver Stadsträdgården avlastas som Uppsalabornas gröna vardagsrum, vilket parkområdet runt slottet kan göra om det görs mer attraktivt och tillgängligt.

Upprustad, attraktiv och tillgänglig park

Parkområdet runt slottet kan utvecklas till en mer attraktiv och tillgänglig park med utgångspunkt i parkens historia och med hänsyn till skyddsbestämmelserna. Områdets centrala läge, spännande topografi, uppvuxna grönska och intressanta historia ger Slottsparken förutsättningar som offentlig park för Uppsalabor, turister och besökare till Uppsala konstmuseum och det historiska centret.

Uppsala kommun och Statens fastighetsverk har enats om en gemensam målbild för parken:

- Parken ska utvecklas till en välkött och attraktiv historisk park.
- Det ska vara tryggt och säkert att vara i parken.
- Slottet ska även i fortsättningen vara framträdande i stadsbilden och det ska finnas utsiktspunkter där det går att blicka ut över staden.
- Parken ska vara öppen, generös och utan stängda gränser till omgivande gator.
- Parken ska vara en plats för evenemang, folkliv och aktiviteter.
- Parken ska vara en naturlig plats för rekreation för Uppsalabor och besökare.

I den utvecklingsplan som utarbetats för området finns flera förslag på åtgärder för att uppnå målbilden och för att skapa en levande och tillgänglig park. Åtgärderna är indelade i fyra fokusområden:

1. Grönt och skönt

Rusta upp, utveckla och ta hand om befintlig parkmiljö.

2. Tillgänglighet

Förbättra fysisk och mental tillgänglighet till slottet och parken.

3. Aktivitet och service

Skapa nya attraktioner och förstärka de som redan finns.

4. Plats för konst

Skapa nya attraktioner och förstärka de som redan finns.

Det finns ett behov av en uppgradering av parken, av att till exempel rusta upp trapporna mot Botaniska trädgården, gallra sly, förstärka belysning och gångstråk. Det finns också behov av service som toaletter och sittplatser samt ytor för lek och aktivitet. I utvecklingsplanen finns ett förslag på en evenemangsplats, en

utomhusscen, som ska kunna fungera för både spontana uttryck och mer officiella samt kommersiella evenemang.

Tillgänglig förbindelse mellan Veteranparken och Slottet

Det är viktigt att underlätta för de som har svårt att ta sig upp till Uppsala slott. Slottsparken har med sitt läge på åsen en dramatisk och spännande topografi. Men nivåskillnaderna bidrar till att området uppfattas som svårtillgängligt och innebär ett motstånd för besökare. Med bra hållplatslägen, gångvägar för bussresenärer, upprustade trappor och beläggningar på gångstråk och flera olika möjligheter att ta sig upp till slottet från alla riktningar minskas motståndet.

År 2028 kommer Veteranparken vara en central plats i direkt anslutning till en hållplats för den kapacitetsstarka kollektivtrafiken. Med stor sannolikhet är det hotell i Svettis och området runt Svandammen har fått ett ansiktslyft. Platsen ligger också mitt i ett viktigt stråk där många passerar på sin väg mellan Resecentrum och området runt Blåsenhus. Förutom att uppgradera markbeläggningen i den branta backen vid Bleke backe kan en tillgänglig förbindelse, eller länk, upp för backen underlätta för många och minska den barriär som åsen utgör i innerstaden.

I Uppsala kommuns innerstadsstrategi slår kommunen fast att

”Området runt Uppsala slott behöver utvecklas. Genom den kraftiga utvecklingen i Blåsenhus med universitetets nya förvaltningsbyggnad behöver förbindelselänken vid Bleke backe förbättras så att inte åsen blir en barriär. En bättre koppling i det här läget förbättrar tillgängligheten till miljön och kulturinstitutionerna i slottet och till slottsbacken.”

I utvecklingsplanen för området är kommunen och Statens fastighetsverk överens om att detta är en förbindelse som behöver prioriteras.

I området är det många aspekter och grundförutsättningar att ta hänsyn till innan beslut fattas om vilken typ av förbindelse som är den mest lämpliga.

Grundförutsättningarna är

- att det ska vara en tillgänglig förbindelse enligt PBL och BFS 2011:5 – Alm 2 (tillgänglighetsstandard för allmän platsmark),
- stråk, noder och målpunkter,
- kulturhistoriska värden,
- naturvärden,
- att området ligger inom ett vattenskyddsområde.

I bilaga 3, *Utredning tillgänglig förbindelse* finns en genomgång och analys av tre olika alternativ som skulle kunna lösa tillgängligheten på den aktuella platsen:

- Hiss + bro
- Bergbana
- 2-stegslösning, hiss + spång, rulltrappa + snedbanehiss

Gemensamt för alla föreslagna lösningar är att Veteranparken får ett lyft och en servicebyggnad där det skulle kunna vara ett café eller en lunchrestaurang samt toaletter för allmänheten.

Vilken lösning det blir kommer avgöras i ett senare skede. Även det exteriöra uttrycket på lösningen kommer också beslutas i ett senare skede. Det är viktigt att den lösning som väljs passar in i den känsliga kulturhistoriska miljön.

Vad händer nu?

Beslutet som fattas av kommunstyrelsen den 3 mars är ett inriktningsbeslut om att fortsätta förhandlingarna med Statens fastighetsverk kring en lokalisering av ett expanderat Uppsala konstmuseum i Uppsala slott. Nästa steg i processen mot nya lokaler för konstmuseet är att se över det enkla program vi arbetat utifrån hittills och göra ett fördjupat funktionsprogram som beskriver verksamheten som skall ta plats i lokalerna och kraven på de enskilda rumsfunktionerna. Det är innehållet i nya funktionsprogrammet som styr hur stor den slutliga lokalytan och investeringskostnaden blir, båda dessa parametrar kan påverka årshyran.

Grov tidplan för de kommande åren:

2021 – 2022

- Fortsatt förhandling med Statens fastighetsverk, projektering av lokalerna
- Förberedelser och stegvis start för temporär konstverksamhet och historiskt centrum.
- Överenskommelse med Statens fastighetsverk gällande åtgärder och fördelning av investeringskostnader i parken
- Planeringsarbete och start av genomförande av åtgärder i parken
- Händelser i parkområdet, t.ex utställningar och andra aktiviteter

2023 – 2024

- Fortsatta förberedelser inför byggstart (programhandling, detaljplanearbete, bygglovsansökan m.m.)
- Flera åtgärder i parken färdigställs, exempelvis lekstationer, platser för konst, fler sittplatser, och upprustning av trappor.
- Konstmuseet förbereder tillfällig utflytt ut från sina nuvarande lokaler
- Utställningar och programverksamhet pågår i parken.
- Uppsala konstmuseum utvecklar den ambulerande konsthallsverksamheten ytterligare och arbetar med sina samlingar.

2025 – 2026

- Flera åtgärder i parken färdigställs, exempelvis upprustning av entréer och evenemangsplatsen.
- Byggstart

2028

- Uppsala konstmuseum nyöppnar
- Uppsala historiskt center invigs
- En tillgänglighetsförbindelse mellan Veteranparken och Uppsala slott invigs.