

FÖRSLAG TILL DETALJPLAN

PLANBESKRIVNING

HANDLINGAR Planen omfattar en med Dp 92 K betecknad plankarta med bestämmelse och illustration, samt planbeskrivning och genomförandebeskrivning.

PLANENS SYFTE OCH HUVUDDRAG Planen syftar till att möjliggöra byggande av en vårdcentral på befintligt parkeringsdäck inom kvarteret Hamberg.

PLANDATA

Läge

Planområdet begränsas i norr av Flogstavägen och i övrigt av befintligt parkeringsdäck och omkringliggande parkeringar.

Areal

Planområdets areal är c:a 11 000 kvm.

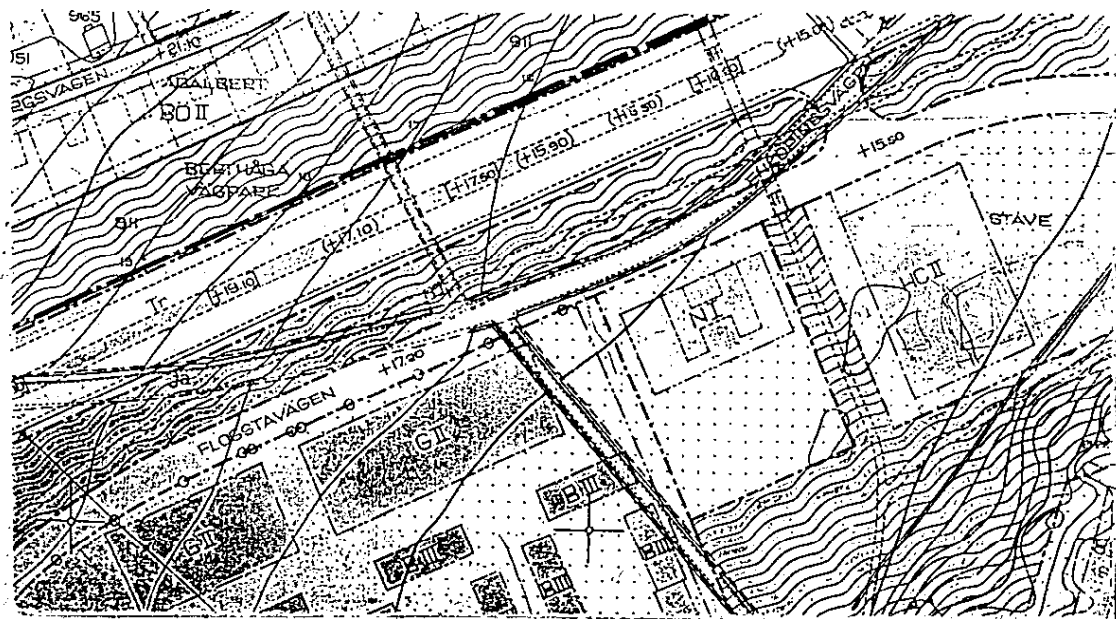
Markägarförhållanden

Stiftelsen Studentstaden äger all mark inom planområdet.

**TIDIGARE
STÄLLNINGSGIVNING
TAGANDE**

Tidigare detaljplan Pl 92 fastställd 1968-06-27 avsåg att i parkeringsdäck i två plan tillgodose parkeringsbehovet inom angränsande bostadsområde.

Byggnadsnämndens arbetsutskott beslutade 1988-03-22 att ge stadsbyggnadskontoret i uppdrag att pröva en planändring för att möjliggöra byggandet av en vårdcentral.



Gällande detaljplan P1 92

FÖRUTSÄTTNINGAR

Vårdcentralen föreslås bli byggd ovanpå nu befintligt parkeringsdäck, som ligger sydväst om Flogsta centrum. En vårdcentral bör ha ett lättillgängligt läge med möjlighet för buss, bil och taxitransporter. Den nu föreslagna placeringen synes uppfylla dessa krav. Buslinje 1 och 2 passerar vårdcentralen och parkeringsplatser kan erbjudas under byggnaden. Stiftelsen Studentstaden har redovisat parkeringssituationen inom kvarteret Hamberg. Av den framgår att av nuvarande 866 parkeringsplatser utnyttjas cirka hälften. Parkeringsplatserna/lägenhet är nu 1,15. Efter utbyggnaden då maximalt 180 platser försvinner skulle antalet parkeringsplatser/lägenhet vara 0,8.

I nu gällande p-norm har behovet av parkeringsplatser inom studentområden satts till 0,5 p/lgh. Motsvarande behov för vanliga bostäder är inom ytterstaden 0,9 p/lgh.

Parkeringsbehovet för de nu befintliga bostäderna kan mot bakgrund av nu rådande beläggning och bostadsområdets karaktär sägas vara tillgodosett om antalet parkeringsplatser/lägenhet sätts till 0,8.

Kommuns ledningsnät finns tillgängligt i angränsande gata.

FÖRÄNDRINGAR

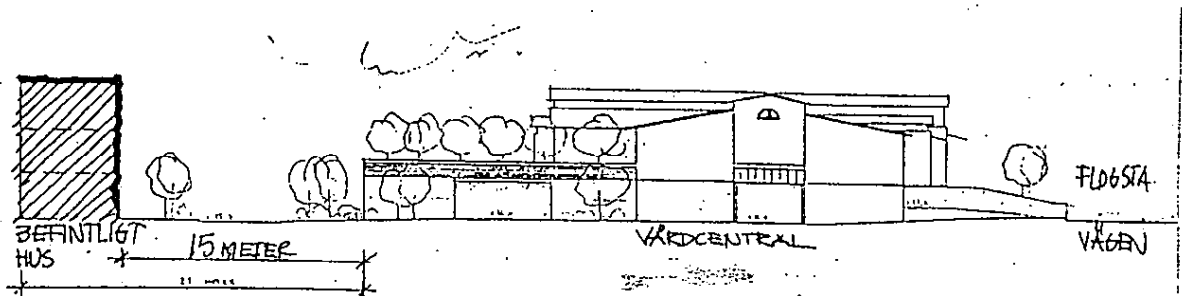
Utbyggnaden omfattar c:a 50 kvm i undre parkeringsdäcket innehållande lastintag, förråd m.m. Det övre p-däcket ger plats för vårdcentralen c:a 1500 kvm, samt en framtida expansionsmöjlighet på 700 kvm. Den befintliga lilla byggnaden på däcket rivs. Parkeringsdäcket är totalt över 4000 kvm varför övrig yta iordningställs, som vistelseyta för de verksamma i vårdcentralen.

De bakomliggande bostäderna kommer med den nu föreslagna bebyggelsen att få sin fria utsikt beskuren. Som en fördel kan hävdas att den tillkommande bebyggelsen kommer att utgöra en bullerskärm ut mot Enköpingsvägen.

I anslutning till vårdcentralens entré mot Flogstavägen skall möjlighet för bilangöring ordnas.

Cyckelparkering måste ordnas i anslutning till vårdcentralens entré.

Högsta tillåtna byggnadshöjd begränsas till 6 meter.



Sektion genom planerad bebyggelse.

Administrativa frågor

Genomförandetiden är tio år från och med dagen efter efter den dag då planen vinner laga kraft.

MEDVERKANDE
TJÄNSTEMÄN

I arbetet med planen har deltagit, kartassistenterna Inger Edwall och Carin Tideman. Utformningen av vårdcentralen har gjorts av Aros Arkitekter AB.

Stadsbyggnadskontoret

Uppsala i maj 1988

Ingvar Blomster
Stadsarkitekt

Jan-Erik Jansson
Bygglovarkitekt

Antagen av BN 1988-09-08 § 704/gh

Laga kraft 1988-10-01 /ct

DEL AV KVARTERET HAMBERG
UPPSALA KOMMUN

Dp 92 K

FÖRSLAG TILL DETALJPLAN

GENOMFÖRANDEBESKRIVNING

ORGANISATO-
RISKA
FRÅGOR

Tidsplan

Den planerade vårdcentralen skall byggas med start hösten 1988.
Vårdcentralen beräknas tas i bruk hösten 1989.

Genomförandetid

Detaljplanens genomförandetid har satts till 10 år från den dag efter den dag då planen vunnit laga kraft.

Ansvarsfördelning - Huvudmannaskap

Stiftelsen Studentstaden uppför vårdcentralen och förhyr den till Landstinget i Uppsala län. Samarbetsavtal om uppförande och förhyrning har upprättats mellan Landstinget och Stiftelsen Studentstaden. Byggherren skall bekosta de ombyggnader av gator som förorsakas av exploateringen.

FASTIGHETS-
RÄTTSLIGA
FRÅGOR

Fastighetsbildning erfordras ej.

MEDVERKANDE
TJÄNSTEMÄN

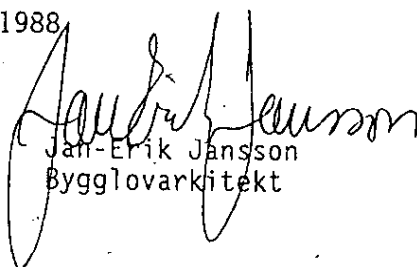
Undertecknade tjänstemän från stadsbyggnadskontoret har medverkat vid upprättande av genomförandebeskrivningen.

STADSBYGGNADSKONTORET

Uppsala i maj 1988. Kompletterad aug 1988.



Ingvar Blomster
Stadsarkitekt



Jan-Erik Jansson
Bygglovarkitekt

Antagen av BN 1988-09-08 § 704 /gh

Laga kraft 1988-10-01 /CT

DP92KB1/SBKPLAN