

Arbetsmarknadsförvaltningen
Tjänsteskrivelse till arbetsmarknadsnämnden

Datum:
2022-05-23

Diarienummer:
AMN-2021-00235

Handläggare:
Henrik Hamnquist Larsson

Fördjupad analys av långtidsarbetslösa

Förslag till beslut

Arbetsmarknadsnämnden beslutar

1. **att** anse initiativärendet besvarat, samt
2. **att** lägga informationen till handlingarna.

Ärendet

I bifogad rapport redogörs för långtidsarbetslöshetens utveckling över tid nationellt och i Uppsala samt en beskrivning av vilka faktorer som är nära sammankopplade med långtidsarbetslöshet och hur dessa faktorer samvarierar med långvarigt ekonomiskt bistånd.

Ungefär var fjärde arbetslös person i Uppsala har ekonomiskt bistånd. Men trots att långtidsarbetslösheten ökar så minskar antalet vuxna i Uppsala som har ekonomiskt bistånd på grund av arbetslöshet. Långtidsarbetslöshet har ett nära samband med utbildningsnivå, ålder, födelseland och förekomst av funktionsnedsättning. Kvinnor med kort utbildningsbakgrund och som är födda utanför Europa utgör en allt större andel av de långtidsarbetslösa.

Beredning

Ärendet har beretts av förvaltningen. Samråd har skett med Arbetsförmedlingen i Uppsala. Ärendet har inga konsekvenser sett ur perspektiven för barn, jämställdhet eller näringsliv.

Föredragning

Förvaltningen fick i juni 2021 i uppdrag av nämnden att genomföra analyser inom gruppen försörjningsstöd om vilka faktorer som påverkar långtidsarbetslösheten och

möjligheten att få ett arbete. Nämnden pekade på att en fördjupad kunskap på individnivå, som speglar verkligheten, är avgörande för specifikt inriktade insatser i framtiden.

Jämfört med de tre storstadskommunerna Stockholm, Göteborg och Malmö har Uppsala både lägre arbetslöshet och lägre långtidsarbetslöshet.

Sett över tid har andelen av de mycket långvarigt arbetslösa (arbetslös mer än 24 månader) som är födda utanför Europa ökat. Utbildningsnivån är lägre bland de långtidsarbetslösa i förhållande till befolkningen som helhet men är särskilt låg i gruppen långtidsarbetslösa kvinnor födda utanför Europa.

Ungefär hälften av alla som söker ekonomiskt bistånd gör det på grund av arbetslöshet. Antalet arbetslösa biståndsmottagare har minskat sedan 2020. Arbetslösa och sfi-studerande återfinns bland såväl kortvariga, långvariga som mycket långvariga hushåll inom ekonomiskt bistånd. Personer med sjukdom samt sociala skäl återfinns i högre grad bland de mycket långvariga hushållen.

Ekonomiska konsekvenser

Inte aktuellt med föreliggande förslag till beslut.

Beslutsunderlag

- Tjänsteskrivelse daterad den 19 maj 2022,
- Bilaga 1, Fördjupad analys av långtidsarbetslösheten,
- Bilaga 2, Tabeller och diagram långtidsarbetslöshet
- Bilaga 3, Initiativärende från Robin Kronvall (M) m. fl om Fördjupad analys av långtidsarbetslösa

Arbetsmarknadsförvaltningen

Lena Winterbom
Förvaltningsdirektör

Förvaltning eller nämnd eller enhet
Rapport till Arbetsmarknadsnämnden

Datum:
2022-05-19

Diarienummer:

Handläggare:
Henrik Hamnquist Larsson

Version/DokumentID:

Bilaga 1, Fördjupad analys av långtidsarbetslösheten

Sammanfattning

Samtidigt som ekonomin har återhämtat sig och arbetslösheten har sjunkit till nivåerna före pandemin så biter sig långtidsarbetslösheten fast på historiskt höga nivåer. Det gäller särskilt för personer som har varit utan arbete mer än 24 månader. Långtidsarbetslöshet har ett nära samband med utbildningsnivå, ålder, födelseland och förekomst av funktionsnedsättning.

Arbetsförmedlingen använder begreppet kortutbildad för en person som saknar fullständig gymnasieutbildning. Samtidigt som andelen kortutbildade minskar i befolkningen som helhet ökar de kortutbildade arbetslösa såväl i andel som antal. Såväl arbetslösheten som långtidsarbetslösheten är lägre i Uppsala än i jämförbara kommuner. I övrigt syns samma trend i Uppsala som nationellt, att en allt större andel av de långtidsarbetslösa är kvinnor födda utanför Europa som saknar gymnasiekompetens.¹

Långtidsarbetslöshet ur ett nationellt perspektiv

Regeringen redovisade i början av maj sin bild av arbetsmarknadsläget. Trenden är att arbetslösheten sjunker och sysselsättningsgraden ökar samtidigt som långtidsarbetslösheten är fortsatt hög. (bilaga 2 figur 1) En grupp som är särskilt utsatt är utomeuropeiskt födda kvinnor då många inom gruppen har bristande kunskaper i svenska samt saknar gymnasieutbildning och i vissa fall fullständig grundskoleutbildning.²

Gruppen långtidsarbetslösa

Åtta av tio långtidsarbetslösa räknas till grupper som enligt Arbetsförmedlingen har svag konkurrensförmåga. Till dessa räknas personer som saknar gymnasial utbildning, är födda utanför Europa, har en funktionsnedsättning som medför nedsatt

¹ Arbetsförmedlingens analys 2022:9, [Arbetsmarknaden för kortutbildade](#).

² Arbetsmarknadsministerns [presskonferens om arbetsmarknadsläget](#), 2022-05-03

arbetsförmåga eller arbetslösa 55 år och äldre. Men när Arbetsförmedlingen har tittat på vilka som tar sig från långtidsarbetslöshet till arbete så har 85 procent minst gymnasieutbildning och cirka sex av tio är inrikes födda.³

Antalet kortutbildade som är inskrivna som arbetslösa vid Arbetsförmedlingen har ökat från 87 000 personer 2011 till 117 000 personer 2021. Dagens kortutbildade arbetslösa är yngre än för tio år sen, andelen kvinnor har ökat och antalet utrikes födda har stigit markant. Två tredjedelar av de arbetslösa med kort utbildning är födda utanför Europa varav en majoritet är kvinnor. Samtidigt har även inskrivningstiderna blivit längre, vilket framför allt syns i gruppen som varit utan arbete i minst 24 månader. Denna grupp har fördubblats under de senaste tio åren och fyrdubblats på 15 år.⁴

Vägar ut ur långtidsarbetslöshet

För kortutbildade arbetslösa bedömer Arbetsförmedlingen att utbildningsinsatser är avgörande för att långsiktigt stärka deras position på arbetsmarknaden. Här behöver således arbetsmarknadspolitiken och utbildningspolitiken samspela. För arbetslösa som inte har förutsättningar för en längre utbildning är subventionerade anställningar, exempelvis introduktionsjobb eller nystartsjobb, centrala. Anställningen ger arbetslivserfarenhet, språkträning och nätverk vilket förbättrar möjligheterna till en varaktig försörjning. På nationell nivå är män överrepresenterade bland personer med subventionerade anställningar vilket inte går i linje med den kvinnliga överrepresentation som finns bland de kortutbildade arbetslösa.⁵

Institutet för arbetsmarknads- och utbildningspolitisk utvärdering (IFAU) skriver i en rapport från 2017 att för utrikesfödda framstår ”bristen på formell utbildning [...] som en av de allra viktigaste faktorerna inom ramen för integrationspolitiken.” Samtidigt som arbetslösa nyanlända tar del av utbildningsinsatser inom ramen för etableringsprogrammet så är dessa insatser i hög grad förberedande och orienterande och bör enligt rapportförfattarna kombineras med aktiviteter med ett tydligare arbetsmarknadsfokus. För unga arbetslösa med svaga studieresultat pekar IFAU på vikten av att utöka och förbättra de yrkesinriktade programmen både på gymnasiet och inom vuxenutbildningen.⁶

Arbetsförmedlingen lyfter också fram att det är relativt många arbetssökande som är inskrivna i ett arbetsmarknadsprogram utan aktivitet även efter en lång tid i ett arbetsmarknadspolitiskt program.⁷

Långtidsarbetslöshet i Uppsala

Jämfört med de tre storstadskommunerna Stockholm, Göteborg och Malmö har Uppsala både lägre arbetslöshet och lägre långtidsarbetslöshet. (bilaga 2, tabell 1)

³ Arbetsförmedlingen, Analys 2021:21, [Vilka yrken bryter långtidsarbetslösheten](#), s.4.

⁴ Arbetsförmedlingen, Analys 2022:9, [Arbetsmarknaden för kortutbildade](#), s.4.

⁵ Ibid, s.28–29.

⁶ IFAU 2017:5, [Den svenska arbetsmarknaden och dess utmaningar](#), s105

⁷ Arbetsförmedlingen analys 2022:2, [Att studera progression – En kartläggning av vägen genom insatser till arbete](#), s.7.

Arbetslösheten i Uppsala är låg sett ur ett nationellt perspektiv liksom i en jämförelse med kommunerna i R9-nätverket.⁸ Arbetslösheten ökade under 2020 för att därefter minska under 2021 och nu vara tillbaka på nivåer före pandemin.

Långtidsarbetslösheten har dock fortsatt att öka i Uppsala liksom i resten av landet. Uppsala har samtidigt en lägre andel långtidsarbetslösa än jämförbara kommuner även om långtidsarbetslösheten har ökat något mer i Uppsala än genomsnittet för kommunerna i nätverket. (bilaga 2, figur 3)

En enskild faktor bakom dessa variationer är svår att peka ut, som initiativtagarna skriver så finns det ett antal faktorer som ökar sannolikheten för långtidsarbetslöshet. Tidigare arbetslivserfarenhet, ålder, tiden i arbetslöshet, hälsa, utbildningsnivå, kunskaper i svenska och födelseland är alla faktorer av betydelse för möjligheten att få ett jobb. Alla jobb som försvann under pandemin har inte kommit tillbaka, krisen har påskyndat strukturomvandlingen och det finns därför anledning att tro att många individer som stod utanför arbetsmarknaden före pandemin har fått det ännu svårare. Sett över tid har andelen av de mycket långvarigt arbetslösa (arbetslös mer än 24 månader) som är födda utanför Europa ökat (bilaga 2, figur 4) och att minska sysselsättningsgapet mellan inrikes och utrikesfödda är centralt för att minska långtidsarbetslösheten.

Utbildningsnivån är lägre bland de långtidsarbetslösa i förhållande till befolkningen som helhet men är särskilt låg i gruppen långtidsarbetslösa kvinnor födda utanför Europa. 57 procent av kvinnorna och 49 procent av männen som varit arbetslösa mer än 24 månader har högst grundskoleutbildning. (bilaga 2, tabell 2) Sett till alla i Uppsala som varit arbetslösa minst 24 månader så saknar 44 procent av kvinnorna och 38 procent för männen gymnasieutbildning. Samtidigt har 31 procent av kvinnorna och 29 procent av männen en eftergymnasial utbildning.

Långtidsarbetslöshet och ekonomiskt bistånd

Ungefär var fjärde arbetslös i Uppsala har ekonomiskt bistånd.⁹ Upp till tre av fyra arbetslösa kan alltså vara utan insats från nämnden. Arbetslöshet är samtidigt det enskilt vanligaste försörjningshindret i Uppsala och nationellt därför fanns det anledning att befara att stigande arbetslöshet under pandemin skulle leda till att fler skulle komma att behöva ekonomiskt bistånd. Under mitten av 2020 ökade också antalet och andelen som sökte bistånd på grund av arbetslöshet för att sedan minska igen och totalt sett har antalet biståndsmottagare minskat sedan 2019, detta samtidigt som långtidsarbetslösheten har ökat.

De arbetslösa motsvarar idag cirka hälften av alla vuxna biståndsmottagare och lite drygt hälften av det utbetalda biståndet. Vid en uppdelning per kön visar det sig att det främst är färre arbetslösa män som är i behov av ekonomiskt bistånd samtidigt som antalet arbetslösa kvinnor i behov av bistånd är nästan lika många 2022 som 2020.

⁸ R9-nätverket är ett nätverk för resultatjämförelser bestående av nio mellanstora svenska städer (Eskilstuna, Gävle, Jönköping, Linköping, Norrköping, Södertälje, Uppsala, Västerås, Örebro)

⁹ Enligt SCB:s statistik. Under 2019 var 12 279 personer mellan 20–64 år registrerade som öppet arbetslösa eller sökande i program, varav 3 373 av dessa uppbar ekonomiskt bistånd. Det stämmer väl överens vid en jämförelse mellan Arbetsförmedlingens månadsstatistik och avdelningens egen statistik. I mars i år var 7710 personer (16–64 år) öppet arbetslösa och sökande i program samtidigt som 1786 vuxna (23 procent) erhöll ekonomiskt bistånd på grund av arbetslöshet.

(bilaga 2, figur 5) Det talar för att det finns skäl att fortsatt rikta utbildnings- och arbetsmarknadsinsatser särskilt till kvinnliga biståndsmottagare.

Avdelning ekonomiskt bistånd analyserade i september 2021 hur hushållsstorlek och försörjningshinder påverkar långvarigheten i behov av försörjningsstöd. Arbetslösa och sfi-studerande återfinns bland såväl kortvariga, långvariga som mycket långvariga hushåll inom ekonomiskt bistånd. Personer med sjukdom samt sociala skäl återfinns i högre grad bland de mycket långvariga hushållen. (bilaga 2, figur 6) Inom de två senare grupperna återfinns personer med nedsatt arbetsförmåga på kortare eller längre sikt exempelvis på grund av funktionsnedsättning. Arbetsförmedlingens månadsstatistik visar också att personer med funktionsnedsättning är överrepresenterade bland de långtidsarbetslösa och att överrepresentationen ökar med tiden i arbetslöshet. Utöver försörjningshinder så samvarierar långvarigt biståndsbehov också med hushållsstorlek, större hushåll tenderar att bli mer långvariga än mindre hushåll.

Exempel på åtgärder för att motverka långtidsarbetslöshet och långvarigt biståndsberoende

Arbetsförmedlingen har huvudansvaret för insatser mot arbetslöshet och är en viktig samverkanspart när det gäller stöd och insatser för att arbetslösa personer ska bli självförsörjande. Arbetsförmedlingen ska också enligt regleringsbrevet rikta ett särskilt fokus på de grupper som står långt från arbetsmarknaden. Nämnden erbjuder utbildnings- och arbetsmarknadsinsatser för att stärka individens möjligheter att få ett arbete. Utrikesfödda kvinnor och barnfamiljer är två av nämndens prioriterade målgrupper och under perioden januari till mars i år har fler kvinnor (58) än män (47) erhållit en arbetsmarknadsanställning.

En genomlysning för året 2020 visade också att arbetslösa med barn i större utsträckning hade andra insatser än arbetslösa utan barn. Nämnden har insatser i egen regi riktade till personer som står långt ifrån arbetsmarknaden och har etablerade samarbeten med den ideella sektorn som bland annat erbjuder insatser till utrikesfödda kvinnor. Avdelning socialtjänst - ekonomiskt bistånd har en enhet (enhet 6) med särskilt fokus på personer med ohälsa. Nämnden har vidare en pågående dialog med arbetsförmedlingen för att nå en överenskommelse om samverkan gällande personer med ekonomiskt bistånd som står långt ifrån arbetsmarknaden.

Omvärldsfaktorer bakom minskat biståndsbehov

Sedan 2019 har antalet individer i behov av ekonomiskt bistånd minskat både i Uppsala och nationellt även om de lokala variationerna är stora. En viktig faktor är den demografiska utvecklingen där många av de nyanlända hushåll som bosatte sig i Uppsala under åren 2016–2018 nu har hunnit lära sig svenska, etablera sig i samhället och på arbetsmarknaden.

Samtidigt har olika stödåtgärder lindrat de ekonomiska effekterna av pandemin och därmed sannolikt behovet av ekonomiskt bistånd. Exempel på sådana åtgärder är tillfälliga förändringar i a-kassans villkor, arbetsgivares möjlighet till korttidspermittering, fler platser på universitet och högskolor, fler arbetsmarknadspolitiska insatser och tillfälligt höjt bostadsbidrag.¹⁰

¹⁰ Socialstyrelsen, 2021-10-07, [Utvecklingen av ekonomiskt bistånd i spåren av covid-19 – faktablad 4](#)

Förvaltning eller nämnd eller enhet
Rapport till Arbetsmarknadsnämnden

Datum:
2022-05-19

Diarienummer:

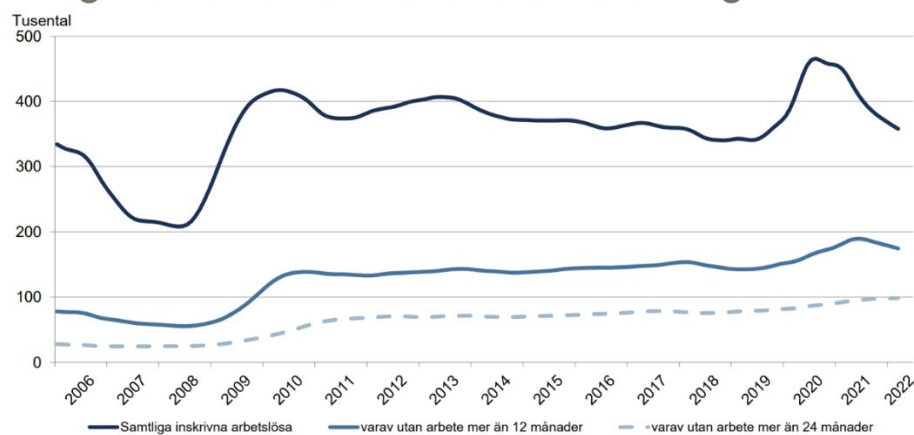
Handläggare:
Henrik Hamnquist Larsson

Version/DokumentID:

Bilaga 2, Tabeller och diagram långtidsarbetslöshet

Nedan redovisas de tabeller och diagram som det hänvisas till i *Bilaga 1, Fördjupad analys av långtidsarbetslösheten*

Långtidsarbetslösheten är fortsatt hög



Regeringskansliet Anm.: Avser 16-64 år, säsongrensade och utjämnade månadsvärden.
Källa: Arbetsförmedlingen

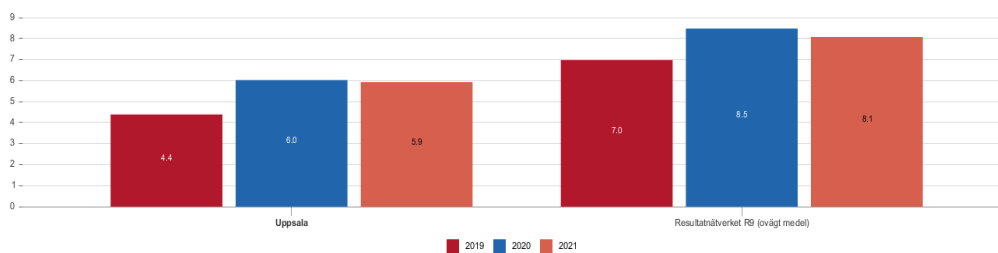
Arbetsmarknadsdepartementet

9

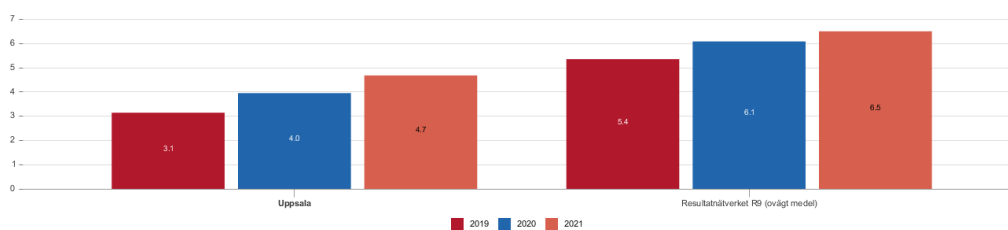
Figur 1. Visar utvecklingen av antalet inskrivna arbetslösa 2006–2022, varav utan arbete 12 månader, varav utan arbete 24 månader. Avser 16-64 år, säsongrensade värden. Källa: Arbetsförmedlingen via regeringen.

Tabell 1. Arbetslöshet 18-64 år, årsmedelvärde, andel (%) av befolkningen samt Långtidsarbetslöshet minst 6 mån, 16-64 år, årsmedelvärde, andel (%) av registrerad arbetskraft

Kommun	Arbetslöshet, 18-64 år	Arbetslöshet >6 mån, 16-64 år
Uppsala	5,9	4,7
Göteborg	7,4	5,8
Stockholm	6,5	5,0
Malmö	11,3	9,9

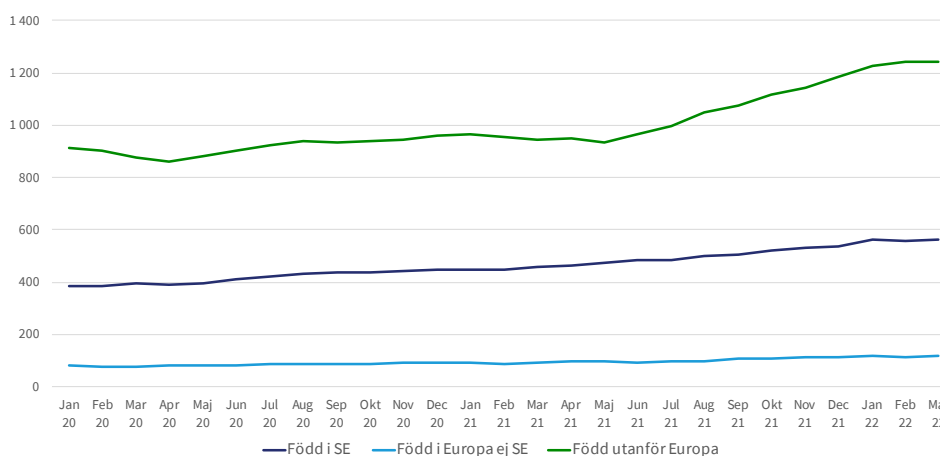


Figur 2. Arbetslösheten 2019–2021, 18–64 år, årsmedelvärde, andel (%) av befolkning, Uppsala jämfört med R9-kommunerna. Källa: Arbetsförmedlingen via Kolada.



Figur 3. Arbetslöshet minst 6 mån, 2019–2021, 16–64 år, årsmedelvärde, andel (%) av registrerad arbetskraft, Uppsala jämfört med R9-kommunerna. Källa: Arbetsförmedlingen via Kolada.

Utan arbete >24 månader i Uppsala



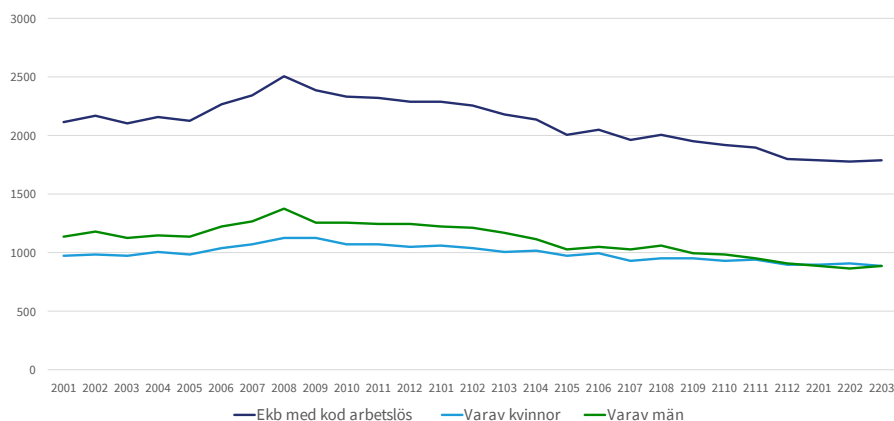
5

Figur 4. Arbetslösa minst 24 mån, i Uppsala, 16–64 år, uppdelat på födda i Sverige, födda i EU ej Sverige och födda utanför EU. Källa: Arbetsförmedlingens månadsstatistik.

Tabell 2. arbetslösa minst 24 månader i Uppsala, Antal och andel födda utanför Europa uppdelat på utbildningsnivå. Källa: Arbetsförmedlingens månadsstatistik.

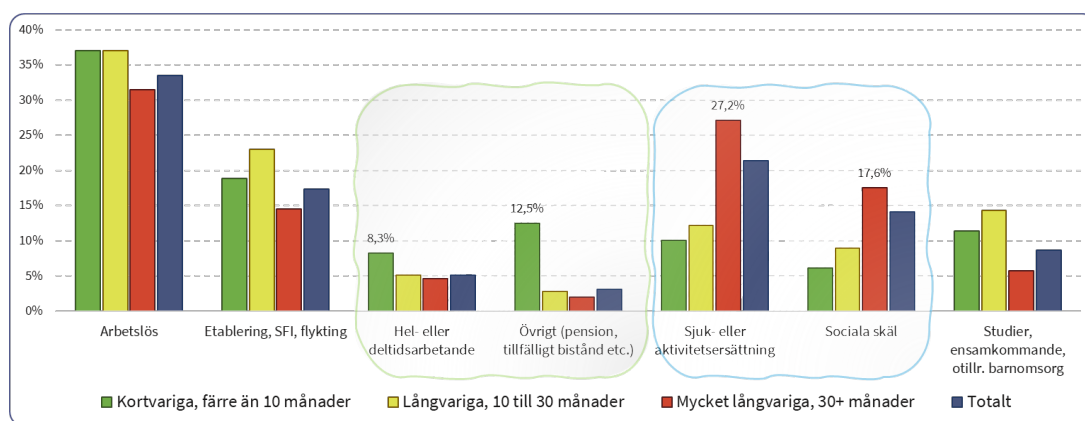
Arbetslös 24 månader, födda utanför Europa och uppdelat på utbildningsnivå, Uppsala mars 2022	Kvinna	Man
Totalt antal arbetslösa mer än 24 månader	936	991
Född utanför Europa, arbetslös mer än 24 månader	638	604
- varav högst grundskoleutbildning	361 (57%)	298 (49%)
- varav gymnasial utbildning	114 (18%)	135 (22%)
- varav eftergymnasial utbildning	163 (25%)	171 (28%)

Antal arbetslösa med ekonomiskt bistånd



9

Figur 5. Antal vuxna mottagare av ekonomiskt bistånd med försörjningshinder arbetslös, inklusive otillräcklig etableringsersättning, sökande eller medsökande, ålder 18–65+ år, januari 2020 - mars 2022. Källa: Avdelningens verksamhetssystem



Figur 6. Försörjningshinder och långvarighet inom ekonomiskt bistånd. Avser perioden januari 2015 till juli 2021, Källa: Avdelningens verksamhetssystem

Ärende 12

Fördjupad analys av långtidsarbetslösa

Gruppen långtidsarbetslösa växer. Därför vore det intressant för nämnden om förvaltningen fick ett fördjupat uppdrag att genomföra analyser inom gruppen försörjningsstöd om vilka faktorer som påverkar mest och vilka individuella faktorer som mest påverkar enskilda individers förutsättningar att få ett arbete.

Vi vet att ålder, tidsperioden som personen fått ekonomiskt bistånd, hälsa, utbildningsnivån, språkkunskaper och kunskapsnivån kan vara av avgörande betydelse för arbetslösa människors möjligheter till att få ett jobb. Vi anser att det vore bra om Uppsala fick en egen fördjupad kunskap och lägesbild av situationen i vår kommun. En fördjupad kunskap på individnivå, som speglar verkligheten, kommer att vara avgörande för specifikt inriktade insatser i framtiden.

För att sätta analysen i perspektiv vore det även önskvärt att jämföra faktorer av betydelse inom kommunen men andra jämförbara kommuner samt att få en redogörelse över orsaksgrunden för de fall där Uppsala intar en avvikande nivå.

Uppsala Alliansen vill därför ge förvaltningen i uppdrag att:

- Förvaltningen får ett fördjupat uppdrag i enlighet med föredragningen ovan.

Robin Kronvall (M)

Tobias Hägglund (M)

Linn Fall (M)

Mattias Johansson (C)

Anette Stavenow Eriksson (C)

Eva Moberg (KD)

Åsa Samuelsson (KD)