

FÖRSLAG TILL STADSPLAN

2 - 09 10.

S. 1982: 357

BESTÄMMELSER

1082-3371-82

1 § PLANOMRÅDETS ANVÄNDNING

Byggnadskvarter

- a) Med B betecknat område får användas endast för bostadsändamål.
- b) Med BC betecknat område får användas endast för bostadsändamål samt samlings- och föreningslokaler och därmed samhörigt ändamål.

2 § MARK SOM INTE ELLER I ENDAST MINDRE OMFATTNING FÅR BEBYGGAS

Med punktprickning betecknad mark får icke bebyggas.

3 § SÄRSKILDA FÖRESKRIFTER ANGAENDE OMRÅDEN FÖR ALLMÄNNA LEDNINGAR

På med u betecknad mark får icke vidtas anordningar som hindrar framdragande och underhåll av underjordiska allmänna ledningar.

4 § EXPLOATERING AV BEBYGGELSEOMRÅDE

Inom med siffr i parallelogram betecknat område får bebyggelse uppföras med högst den sammanlagda våningsyta i kvadratmeter som siffran anger.

5 § BYGGNADS UTFORMNING

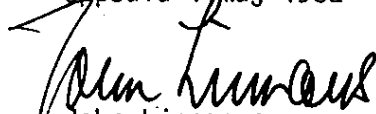
- 1 mom På med romersk siffr betecknat område får byggnad uppföras med högst det antal våningar som siffran anger.
- 2 mom På med I eller V betecknat område får byggnad icke uppföras till större höjd än 5,0 och 15,0 meter.

6 § UTFARTSFÖRBUD

Utfart får icke anordnas över områdesgräns som även betecknats med ofyllda cirklar.


STADSARKITEKTKONTORET

Uppsala i maj 1982



John Linnaeus
stadsarkitekt


Ingvar Blomster
1:e planarkitekt

Tillhör Uppsala kommuns
byggnadsnämnds beslut
1982-09-09 § 1184
betygar:


Inger Stålberg
sekr.

Tillhör Uppsala län
15 oktober 82 275



Att länsstyrelsen i Uppsala län den 27 december 1982
på sätt beslutet visar fastställt denna stadsplan och
att beslutet enligt 150 § tredje stycket byggnadslagen
vunnit laga kraft betygar


Niis Lewin

KV EKEBYHUS
UPPSALA KOMMUN
UPPSALA LÄN

P1 92 H

FÖRSLAG TILL STADSPLAN

12.09.10.

SA 1982:357

BESKRIVNING

HANDLINGAR

Planförslaget omfattar en med P1 92 H betecknad karta, bestämmelser och beskrivning samt illustration. Förslaget innebär en ändring av gällande stadsplan P1 92 F.

PLANDATA

Lägesbestämning, areal

Planområdet är beläget inom stadsdelen Flogsta i västra delen av Uppsala centralort och utgöres av kv Ekebyhus inklusive delar av angränsande parkområde samt del av Flogstavägen.

Planområdet totalt har en areal av ca 1,7 ha varav kv Ekebyhus omfattar ca 11.300 m².

PLANERINGS-
FÖRUTSÄTT-
NINGAR

Befintliga planer

För planområdet gäller stadsplan P1 92 F för Flogsta-Ekebyområdet fastställd av länsstyrelsen 1980-01-11. I den gällande planen är kvarteret Ekebyhus avsett för allmänt ändamål

Kommunala ställningstaganden

Byggnadsnämndens arbetsutskott beslutade 1981-10-01 att uppdra åt stadsarkitektkontorets planavdelning att framlägga förslag till planändring för Flogsta-Ekeby.

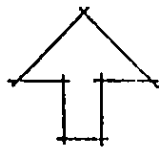
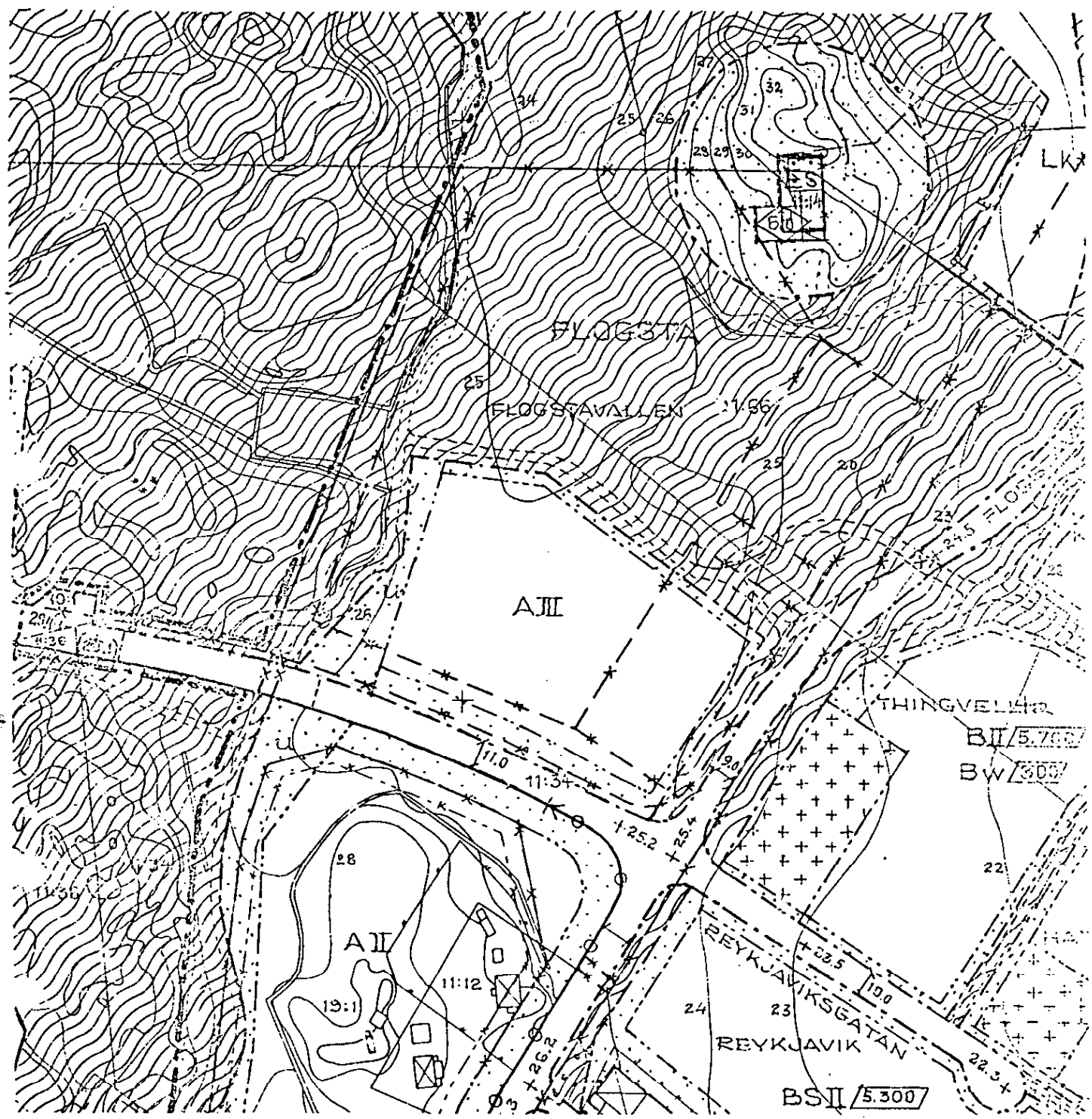
Gällande bostadsförsörjningsprogram för åren 1982-86 som antogs av kommunfullmäktige 1982-03-01 redovisar en utbyggnad av 100 lägenheter i kvarteret med byggstart 1982.

Med anledning av framställan från Senior Prospect Konsult AB om förvärv av Flogsta 11:34 beslutade kommunstyrelsen 1982-03-03 uttala att kommunen är beredd medverka till markförsäljningen.

Befintliga förhållanden

Terräng, vegetation

Bebyggelsekvarteret består av relativt plan åkermark med ett centralt mindre klipparti i dagen. I kvarterets västra del finns ett mindre vegetationsparti. Söder, väster och norr om



UTDRAG UR GÄLLANDE STADSPLAN P1 92 =
FASTSTÄLLD AV LÄNSSTYRELSEN 1980-01-11

planområdet utbreder sig skogsklädda naturparkshöjder.

Geotekniska förhållanden

Av en geoteknisk undersökning som 1982 utförts av Bjerking ingenjorsbyrå AB framgår att undergrunden, förutom en mindre berghäll, består av lera med en mäktighet av 1-5m ovan troligen ett tunt moräntäcke på berg. Undersökningen redovisar krav på pålning för högre byggnader än en våning samt lämplighet av källare endast i tomtens sydvästra del.

Fornlämningar och byggnadsminnen

Inom planområdet finns inga ovan mark synliga fornlämningar.

Bebyggelse

Planområdet är obebyggt.

Vägar och trafik

Norr om planområdet ligger Enköpingsvägen/Luthagsleden som utgör huvudförbindelse för motortrafiken mellan Uppsala centrum och kommunens västra delar. Till Enköpingsvägen ansluter Flogstavägen som delvis innefattas i planområdet. Flogstavägens öst-västliga sträckning söder om kvarteret Ekebyhus kommer enligt gällande stadsplan att utnyttjas enbart för genomgående busstrafik.

Omedelbart väster och norr om kv Ekebyhus leder gång- och cykelstråk vilka ingår i ett sammanhängande vägnät för Flogsta-Ekebyområdet. En gångtunnel har byggts under Flogstavägen öster om kvarteret.

Busslinjerna nr 1, 2 och 53 trafikerar Flogstavägen och har hållplats i anslutning till gångtunneln.

Ledningssystem

Huvudledningar för vatten och avlopp och fjärrvärme finns dragna parallellt med Enköpingsvägen. En nord-sydlig fjärrvärmeledning passerar genom planområdets västligaste del.

Markägoförhållanden

Hela planområdet ägs av Uppsala kommun. Se kommunala ställningstaganden.

PLANFÖRSLAG

Planförslaget innebär en ändring av planbestämmelserna för kv Ekebyhus från allmänt ändamål till bostadsändamål. Avsikten är att ett våningshotell för äldre, innehållande bostäder med tillhörande serviceenheter, skall uppföras inom kvarteret. Kvarteret har tidigare varit avsett för landstingsservice (sjukhem & vårdcentral) men denna kommer nu att placeras i Rickomberga.

Planen är flexibel till sin utformning. De tillkommande byggnaderna bör grupperas så att den lägre servicebyggnaden placeras i kvarterets östra del. Denna byggnad kan då bilda en övergång och skalmässig anslutning till det söderut planerade församlingshemmet och den öster om Flogstavägen belägna 2-vånings bostadsbebyggelsen. Väster om servicebyggnaden föreslås högre bostadshus som ansluter till det närbelägna högre skogs-

partiet. Bostadshusen bör grupperas så att utsikten mot stadskärnan tillvaratas och att läsbildas mot nordostvinden från Husbyborg.

Bostäder

Inom kvarteret föreslås en byggrätt för bostäder och därmed sammanhängande servicelokaler motsvarande 10.000 kvm våningsyta, fördelad på 9.000 kvm bostäder och 1.000 kvm servicelokaler.

Bebyggelsen planeras omfatta fem stycken femvånings punkthus innehållande ca 100 lägenheter i varierande storlekar från 2 rum och kokvrå till 4 rum och kök.

Punkthusen föreslås sammankopplade i bottenvåningen så att man inomhus kan röra sig mellan bostadshusen och servicebyggnaden. Den gemensamma servicebyggnaden innehållande reception, matsal, kök, sällskapsrum, hobbyrum m m och föreslås uppförd i en våning.

Service

Till Ekeby centrum med kvartersbutiker och viss landstings-service är det 200 meter. Flogsta centrum med butik, kiosk, post m m finns på drygt 400 meters avstånd. Kyrkliga samfälligheten bygger rakt söder om kvarteret på andra sidan Flogstavägen ett församlingshem med mindre kyrkosal.

Skyddsrum

Erforderligt antal skyddsrumspatser enligt gällande skyddsrumspan skall tillgodoses.

Vägar och trafik

Planförslaget innebär beträffande vägar och trafik ingen förändring av gällande stadsplan. Parkering föreslås på kvartersmark. Bilplatsbehovet är med utgångspunkt från gällande parkeringsnorm beräknat till 40 platser. Normen redovisar en indelning av centralorten i zonerna city, stadskärna, innerstad och ytterstad.

Parkeringsbehovet för kv Ekebyhus som enligt parkeringsnormen är beläget i ytterstaden har med beaktande av rådande god stadsdelsservice och kollektivtrafikförsörjning i området beräknats enligt normen för innerstaden.

Teknisk försörjning

Planområdet anslutes till det kommunala nätet vad gäller vatten, avlopp, elektricitet och fjärrvärme. Ledningar finns i anslutning till planområdet.

PLANGENOMFÖRANDE

Projektet beräknas genomföras med statlig belåning och ägas av bostadsrättsföreningen Ekebyhus med kommunala styrelserepresentanter och revisorer.

Byggstart planeras till hösten 1982.

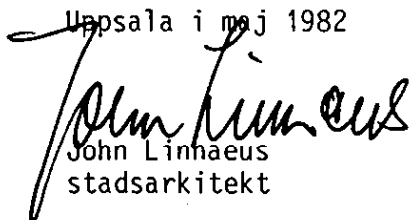
SAMRÅD

Samråd har ägt rum mellan å ena sidan kommunledningen och å andra sidan initiativtagarna till föreningen Ekebyhus vänner och bostadsrättsföreningen Ekebyhus.

Planförslaget har upprättats i samråd med föreningarnas konsult Matell arkitekter ab som medverkat med skisser och idéer för planens utformning.

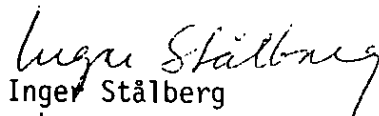
STADSARKITEKTKONTORET

Uppsala i maj 1982


John Linnaeus
stadsarkitekt


Ingvar Blomster
1:e planarkitekt

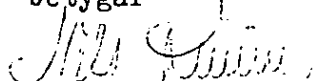
Tillhör Uppsala kommuns
byggnadsnämnds beslut
1982-09-09 § 1184
betygar:


Inger Stålberg
sekr.

Tillhör Uppsala län styrelsens beslut
den 25 oktober 1982 § 275


Ulla Bergström

Tillhör länsstyrelsens i Uppsala län beslut den 27 december 1982
betygar


Nils Lewin