

# Renhållningsföreskrifter för Uppsala kommun

---

Reviderad 2021-02-18





# Föreskrifter om avfallshantering för Uppsala kommun

## ALLMÄNNA FÖRESKRIFTER

1 § För kommunens avfallshantering gäller:

- Bestämmelserna i miljöbalken (1998:808) och avfallsförordningen (2011:927)
- Föreskrifter om avfallshantering i förordningar utfärdade med stöd i miljöbalken (MB)
- Andra författningar

Utöver de författningar som anges i första stycket gäller dessa föreskrifter om avfallshantering samt av kommunfullmäktige fastställd renhållningstaxa.

2 § Termer och begrepp som används i dessa föreskrifter har samma betydelse som i 15 kap. MB och avfallsförordningen (AF). I övrigt används följande begrepp med de betydelser som här anges:

1. Matavfall: sådant avfall som är lämpligt som rötningssubstrat, till exempel matrester, frukt- och grönsaksrester, äggskal, kött, skaldjursskal, kaffefilter med sump och tepåsar.
2. Säck- och kärlavfall: brännbart avfall och matavfall som hämtas i behållare eller säck vid fastighet.
3. Grovavfall: skrymmande hushållsavfall som inte ryms i eller av andra skäl inte bör läggas i behållare för hushållsavfall
4. Miljöstation: insamlingsställe för hushållens farliga avfall.
5. Återvinningscentral: bemannad mottagningsanläggning där hushållen kan lämna sorterat grovavfall och farligt avfall.
6. Fastighetsinnehavare: den som är fastighetsägare eller den som enligt 1 kap. 5 § fastighetstaxeringslagen (1979:1152) ska anses som fastighetsägare.
7. Nyttjanderättshavare: avses den som, utan att vara fastighetsinnehavare, har rätt att bruka eller nyttja fastighet.
8. Slam: avfall från avloppsanläggningar.
9. Latrin: avfall från torrtoalett eller liknande.
10. Dragväg: gångväg mellan tömningsfordon och behållare eller anläggning för slam eller latrin.
11. Transportväg: enskild väg och tomtmark som nyttjas vid hämtning av avfall fram till tömningsfordonets uppställningsplats.
12. Anslutningspunkt: punkt till vilken ett slamsugningsfordon ansluter en avloppsanläggning.

## Kommunens ansvar för renhållning, information och tillsyn

3 § Uppsala Vatten och Avfall AB, nedan benämnd bolaget, svarar för de delar av avfallshanteringen som enligt 15 kap. MB åvilar kommunen.

Hantering av det avfall som omfattas av kommunens ansvar enligt 15 kap. MB utförs, om inget annat anges i dessa föreskrifter, av bolaget eller den eller dem som bolaget anlitar för ändamålet, nedan benämnda utförare.

4 § Bolaget ansvarar för att informera fastighetsinnehavare om hanteringen av det avfall som bolaget ansvarar för enligt 15 kap MB.

5 § Tillsynen över avfallshanteringen, enligt 15 kap. MB och enligt föreskrifter meddelade med stöd av MB utförs av miljö- och hälsoskyddsmyndigheten.

### **Fastighetsinnehavares och nyttjanderättsinnehavares ansvar**

6 § Hushållsavfall, som uppkommer inom Uppsala kommun och omfattas av det kommunala ansvaret enligt 15 kap. MB, ska lämnas till bolaget om inte annat anges i dessa föreskrifter eller i bilaga A till dessa föreskrifter.

7 § Fastighetsinnehavare ska utan dröjsmål anmäla ändring av ägandeförhållandena för fastigheten eller annan ändring som berör avfallshanteringen till bolaget.

Fastighetsinnehavare ska, om inte annat överenskommits med bolaget, utan dröjsmål teckna abonnemang och anmäla ändring av abonnemang till bolaget.

8 § Fastighetsinnehavare och nyttjanderättsinnehavare ska sortera ut och hålla åtskilda de avfallsslag som anges i bilaga A.

Fastighetsinnehavare är skyldig att informera den eller dem som bor i eller är verksamma i fastigheten om gällande bestämmelser för avfallshandling.

9 § Avgift ska betalas för den avfallshandling som utförs genom kommunens försorg i enlighet med 15 kap. MB och i enlighet med föreskrifter som kommunen har meddelat med stöd av 27 kap. 4 § MB. Avgift ska betalas till bolaget i enlighet med fastställd taxa.

## **HUSHÅLLSAVFALL**

### **Sortering**

10 § Avfallsslag ska sorteras ut och hållas åtskilda enligt anvisningar i bilaga A.

11 § Bolaget, eller den bolaget anlitar, har rätt att kontrollera avfallsbehållares innehåll och avfallets sortering.

Behållare som innehåller farligt avfall, grovavfall eller elektriska eller elektroniska produkter töms inte. Efter att fastighetsinnehavare omfördelat avfallet i därför avsedd behållare töms behållaren vid nästa ordinarie hämtningstillfälle eller efter särskild beställning.

### **Emballering**

#### *Säck- och kärlavfall*

12 § I behållare för avfall får endast läggas sådant avfall för vilket behållaren är avsedd. Avfall ska vid behov vara väl emballerat så att risk för skada eller olägenhet inte uppkommer. Avfall som kan förorsaka antändning av annat avfall eller behållare får inte läggas i behållaren. Matavfall läggs i den påse avsedd för matavfall som tillhandahålls av bolaget. Annat emballage för matavfall får användas efter godkännande av bolaget. Påsarna ska vara väl förslutna när de läggs i behållare för matavfall.

#### *Farligt avfall*

13 § Farligt avfall bör om möjligt lämnas i originalförpackning eller annars i lämplig förpackning med tydlig märkning om innehållet.

### *Grovavfall*

14 § Grovavfall för separat borttransport av bolaget ska buntas eller förpackas i lämpligt emballage som medger hämtning med kranbil. Grovavfallet ska försees med märkning som klargör att det avser grovavfall. Fastighetsinnehavare eller nyttjanderättsinnehavare ansvarar för buntning, emballage och märkning.

### *Filtermaterial från fosforfällor*

15 § Filtermaterial från fosforfällor och andra jämförbara filtermaterial ska vara förpackat och tillgängligt på ett sådant sätt att hämtning kan utföras i enlighet med §§ 35, 36 eller 37.

### **Fyllnadsgrad och vikt**

#### *Säck- och kärlavfall*

16 § Behållare för säck- och kärlavfall får inte fyllas mer än att den lätt kan tillslutas och inte utan svårighet kan förflyttas.

#### *Hämtning med kranfordon*

17 § För avfall som hämtas med kranfordon, till exempel avfall i underjordsbehållare, fosforfiltermaterial i behållare och grovavfall, gäller att vikt på behållare och avfall tillsammans inte bör överstiga 2 000 kg och att volymen inte får överstiga 5 m<sup>3</sup> per hämtningstillfälle.

#### *Hämtning med lastväxlarfordon*

18 § Vid hämtning med lastväxlarfordon gäller att vikt på behållare och avfall tillsammans inte bör överstiga 10 000 kg.

### *Gemensamma bestämmelser*

19 § Överfull eller för tung behållare töms inte. Efter att fastighetsinnehavaren omfördelat avfallet töms behållaren vid nästa ordinarie hämtningstillfälle eller efter särskild beställning.

### **Behållare, avfallsutrymmen och utrustning**

#### *Säck- och kärlavfall*

20 § Anvisningar om typ och storlek av behållare som används i kommunen framgår av taxan.

Bolaget har rätt anvisa typ och storlek av behållare som används i enskilda fall.

21 § För närliggande fastigheter kan fastighetsinnehavarna teckna abonnemang för gemensam avfallsbehållare, under förutsättning att bestämmelserna i dessa föreskrifter beaktas och att olägenheter för människors hälsa eller miljön inte uppstår. Vid gemensam avfallsbehållare ska en av fastighetsinnehavarna vara fakturamottagare. Vid tecknande av abonnemang ska framgå att fastighetsinnehavarna har träffat en överenskommelse om gemensam avfallsbehållare och vilken av fastighetsinnehavarna som är fakturamottagare.

22 § Underjordsbehållare ska kunna tömmas med kranbil.

23 § Tank med avfallskvarn för matavfall ska kunna tömmas med slamsugningsfordon.

24 § Bolaget tillhandahåller och äger kärl, med undantag av kärl för komprimerat avfall. Fastighetsinnehavaren tillhandahåller och äger alla övriga behållare och

anläggningar. Bolaget ansvarar för reparationer av de kärl som bolaget äger, såvida inte skada orsakats av fastighetsinnehavaren.

#### *Slam och latrin*

25 § Slamavskiljare, brunn, tank och minireningsverk ska vara av den typ att tömning kan ske med slamsugningsfordon. Tank eller behållare för latrinavfall ska vara av den typ att tömning kan ske med slamsugningsfordon.

#### *Fastighetsinnehavarens ansvar*

26 § Fastighetsinnehavaren ansvarar för att behållare och anläggningar för avfallshantering ska vara tillgängliga och ges service i form av återkommande underhåll, rengöring och tillsyn för att förebygga driftavbrott och olägenhet såsom buller, lukt och dylikt. Rengöring ska ske så ofta att olägenhet för människors hälsa eller miljön inte uppstår.

Fastighetsinnehavaren ansvarar också för eventuella förberedande åtgärder inför tömning och eventuellt återställande av avloppsanläggningens funktion efter tömning.

27 § Eventuella instruktioner och/eller anslag som behövs för att hämtning ska kunna ske i enlighet med dessa föreskrifter ska tillhandahållas av fastighetsinnehavaren och finnas tillgängliga på hämtplatsen i direkt anslutning till behållare eller anläggning.

#### *Tillträde för utförare*

28 § Utförare ska ha tillträde till de utrymmen i fastigheten där arbetet ska utföras mellan klockan 06.00 till 22.00. Nycklar, portkoder och dylikt ska vid begäran om hämtning tillhandahållas till utförare. Ändringar ska utan begäran meddelas utförare. Nyckelsystem och portkoder bör vara utformade så att de endast ger tillträde till utrymmen avsedda för avfallshantering.

### **Behållarplats, tillgänglighet, transportväg och dragväg**

#### *Gemensamma bestämmelser*

29 § Alla behållarplatser, transportvägar och dragvägar ska vara utformade och konstruerade så att olycksrisken vid avfallshämtning minimeras och att en god arbetsmiljö främjas.

30 § Fastighetsinnehavaren ansvarar för att transportväg är dimensionerad och hålls i sådant skick att den är farbar. Transportvägen ska röjas från snö och hållas halkfri. Transportväg ska också vara försedd med vändningsmöjlighet.

Om farbar väg inte kan upprättas ska fastighetsinnehavaren avlämna avfallet på plats som överenskommes med bolaget, vid oenighet mellan fastighetsinnehavare och bolaget ska plats anvisas av tillsynsmyndigheten.

31 § Fastighetsinnehavaren ansvarar för att dragväg har en hårdgjord yta och är fri från hinder. Dragvägens lutning ska inte överstiga 1:12. Dragvägen ska röjas från snö och hållas halkfri.

#### *Säck- och kärlavfall*

32 § Hämtning av säck- och kärlavfall sker vid fastighetsgräns eller vid plats överenskommen med bolaget eller anvisad plats.

33 § Behållare för säck- och kärlavfall ska vara uppställda så att hantering med den utrustning som används i kommunens renhållningssystem kan ske.

34 § Vid ny- och ombyggnation ska plats för kärl placeras i markplan, marken vara hårdgjord och det maximala dragavståndet bör inte överstiga 10 meter från hämtningsfordonets uppställningsplats.

#### *Slam och latrin för hämtning med slamsugningsfordon*

35 § Slamavskiljare, brunnar, minireningsverk, tankar och fosforfällor med filtermaterial i lösvikt ska vara lättillgängliga för tömning och avfallet ska vara sugbart med de fordon som används i kommunens renhållningssystem.

Lock eller manlucka bör väga max 15 kg, ska vara skyltad och får inte vara övertäckt när tömning ska ske. Lock eller manlucka bör vara låst och låset ska kunna öppnas med enkelt verktyg, till exempel skiftnyckel eller polygrip.

Avstånd mellan uppställningsplats för slambil och slamavskiljare, brunn, tank eller fosforfälla bör inte överstiga 10 meter och terräng ska medge slangdragning. Brunnsbotten får inte ligga lägre än 5 meter under hämtningsfordonets uppställningsplats.

36 § Vid nyanläggning av slamavskiljare, brunnar, minireningsverk, tankar och fosforfällor med filtermaterial i lösvikt, som kräver tillstånd, ska avstånd mellan uppställningsplats för slambil och slamavskiljare, brunn, tank, fosforfälla eller anslutningspunkt inte överstiga 10 meter och terräng ska medge slangdragning, om det inte föreligger särskilda skäl. I övrigt gäller § 35.

#### *Hämtning med kranfordon*

37 § Vid hämtning med kranfordon, till exempel vid tömning av underjordsbehållare, fosforfiltermaterial i behållare eller hämtning av grovavfall, ska utrymme för kranfordon finnas. Avstånd mellan kranfordonets angöringsplats och lyftöglan eller lyftpunkt får vara högst 5 meter. Den fria höjden bör vara minst 8 meter över kranfordonet, lyftöglan/lyftpunkten och tömningsvägen.

Bilens angöringsplats får inte ligga så att parkerade bilar eller andra känsliga hinder är placerade mellan tömningsfordon och behållare eller avfall. Det bör inte finnas en trottoar/gång-/cykel-/bilväg mellan tömningsfordon och behållare eller avfall, om sådan väg finns ska det finnas möjlighet att spärra av vägen under tömning.

### **Hämtningsområde och hämtningsintervall**

#### *Säck- och kärlavfall*

38 § Kommunen utgör två hämtningsområden avseende hämtning av säck- och kärlavfall. Hämtningsområde 1 utgörs av småhus, flerbostadshus, koloniområden, verksamheter och liknande. Hämtningsområde 2 utgörs av flerbostadshus och verksamheter inom centrala Uppsala och Storvreta. Den geografiska omfattningen av hämtningsområde 2 framgår av bilaga B.

39 § Ordinarie hämtning av säck- och kärlavfall vid permanentbostad sker med nedanstående intervall:

Från hämtningsområde 1 sker hämtning av matavfall en gång varannan vecka och hämtning av brännbart en gång varannan vecka eller glesare.

Från hämtningsområde 2 sker hämtning av matavfall och brännbart avfall fem gånger per vecka eller glesare. Hämtning av matavfall sker dock minst en gång varannan vecka.

Hämtningsperioder och hämtningsintervall vid fritidsbostäder framgår av taxan.

#### *Slam och latrin*

40 § Hämtning av slam och latrin sker minst en gång per år eller oftare.

41 § Hämtning av fosforfiltermaterial sker enligt fastighetsinnehavarens beställning, dock ej glesare än vad som anges i tillståndsbeslutet.

#### *Grovavfall*

42 § Grovavfall lämnas vid återvinningscentral. Särskild hämtning av grovavfall sker efter beställning.

#### *Allmänna bestämmelser*

43 § Med beaktande av vad som anges i §§ 38-42 har bolaget rätt att bestämma i vilken ordning hämtningen ska ske.

## **ANNAT AVFALL ÄN HUSHÅLLSAVFALL**

### **Uppgiftsskyldighet**

44 § Den som yrkesmässigt bedriver verksamhet där det uppstår annat avfall än hushållsavfall ska på begäran av tillsynsmyndigheten lämna de uppgifter om avfallets art, sammansättning, mängd och hantering som behövs som underlag för kommunens renhållningsordning.

45 § Den som yrkesmässigt tillverkar, till Sverige för in eller säljer en förpackning eller en vara som är innesluten i en förpackning, ska på begäran av tillsynsmyndigheten lämna de uppgifter i fråga om förpackningsavfallets art, sammansättning, mängd och hantering som behövs som underlag för kommunens renhållningsordning.

## **UNDANTAG FRÅN RENHÅLLNINGENS FÖRESKRIFTER**

46 § Anmälan eller ansökan enligt dessa föreskrifter bör vara skriftlig och handläggs av tillsynsmyndigheten.

47 § Meddelade undantag från renhållningsordningens föreskrifter är knutna till fastighetsinnehavaren eller nyttjanderättsinnehavaren, ej till fastigheten.

48 § Avfall får endast tas om hand på den egna fastigheten enligt vad som anges i §§ 49-54 och under förutsättning att det kan ske utan risk för olägenhet för människors hälsa och miljön. Omhändertagandet ska ske på sådant sätt att grund- eller ytvatten inte förorenas.

#### *Trädgårdsavfall*

49 § Trädgårdsavfall från fastigheten får komposteras på fastigheten utan anmälan eller ansökan. Avfallet kan också lämnas till återvinningscentralerna eller vid tillfälliga av bolaget anvisade platser. Torrt trädgårdsavfall som inte kan utnyttjas för kompostering får eldas endast om det kan ske utan att olägenhet uppstår och det i övrigt inte strider mot författning.



### *Matavfall*

50 § Kompostering av matavfall på egen fastighet eller gemensam kompostering av matavfall från upp till fem hushåll kan ske efter anmälan.

51 § Gemensam kompostering av matavfall från mer än fem hushåll kan medges efter ansökan.

### *Latrin*

52 § Eget omhändertagande av latrin kan medges efter ansökan.

53 § Omhändertagande av uttjänta filtermaterial från fosforfällor och andra jämförbara filtermaterial på egen fastighet kan medges efter ansökan.

### *Slam*

54 § Fastighetsinnehavare eller nyttjanderättsinnehavare av jordbruksfastighet kan, efter ansökan medges att omhänderta slam från fastighetens slamavskiljare och sprida slammet på egen åkermark.

## **Total befrielse från skyldigheten att överlämna avfall till kommunen**

55 § Om det finns särskilda skäl kan fastighetsinnehavare som själv kan ta hand om sitt hushållsavfall på ett sätt som är betryggande för människors hälsa och miljön befrias från skyldigheten att lämna avfall till kommunen för insamling, transport, bortskaffande och återvinning. Ansökan ska lämnas till tillsynsmyndigheten.

## **Uppehåll i hämtning**

### *Säck- och kärlavfall*

56 § Uppehåll i hämtning vid permanentbostad kan efter ansökan medges fastighetsinnehavare eller nyttjanderättsinnehavare om det på fastigheten inte uppkommer avfall som behöver hämtas av bolaget under en sammanhängande tid om minst 6 månader.

Uppehåll i hämtning vid fritidsbostad kan efter ansökan medges fastighetsinnehavare eller nyttjanderättsinnehavare om det på fastigheten inte uppkommer avfall som behöver hämtas av bolaget under hela hämtningsperioden.

Ansökan ska lämnas till tillsynsmyndigheten senast 6 veckor före den avsedda uppehållsperioden. Uppehåll i hämtning kan beviljas i maximalt 2 år per ansökan.

### *Slam och latrin*

57 § Uppehåll i hämtning kan efter ansökan medges fastighetsinnehavare eller nyttjanderättsinnehavaren om fastigheten inte kommer att utnyttjas under en sammanhängande tid om minst 15 månader.

Ansökan ska lämnas till tillsynsmyndigheten senast 6 veckor före den avsedda uppehållsperioden. Uppehåll i hämtning kan beviljas i maximalt 2 år per ansökan.

### *Gemensamma bestämmelser*

58 § Vid beviljad ansökan om uppehåll i hämtning befrias fastighetsinnehavare eller nyttjanderättsinnehavare inte från skyldighet att betala grundavgift i enlighet med fastställd taxa.

## **Glesare hämtning av slam och latrin**

59 § Hämtning av slam och latrin får ske med längre intervall än en hämtning per år, om det kan ske utan olägenhet för människors hälsa eller miljön. Ansökan om glesare hämtning ska lämnas till tillsynsmyndigheten.

## **IKRAFTTRÄDANDE OCH ÖVERGÅNGSBESTÄMMELSER**

60 § Dessa föreskrifter träder i kraft den 2014-04-28 då tidigare renhållningsföreskrifter för Uppsala kommun upphör att gälla.

61 § Beslut som meddelats med stöd av tidigare renhållningsordning gäller tillsvidare som beslut enligt dessa föreskrifter.

## **Bilaga A**

Nedan uppräknade avfallsslag ska utsorteras och lämnas på anvisad plats som anges vid respektive avfallsslag. Denna sorteringsbilaga uppdateras kontinuerligt av bolaget.

### **Restavfall**

Följande produkter eller saker utgör exempel på vad som hanteras som restavfall från hushåll: gummi, dammsugarpåsar, blöjor, hygienskydd, snören, fimpar och grova köttben.

### **Matavfall**

Följande produkter eller saker utgör exempel på vad som hanteras som matavfall: matrester, kaffefilter med sump och tepåsar.

Hushållens rest- och matavfall sorteras ut och lämnas till bortforsling och behandling genom bolagets försorg.

### **Grovavfall**

Följande produkter eller saker utgör exempel på vad som hanteras som grovavfall: Utrangerade möbler, rivningsavfall, cyklar, ej restavfall/säck- och kärlavfall (till exempel porslin, lerkrukor och glas som ej omfattas av producentansvar).

Grovavfall från hushåll sorteras och lämnas till återvinningscentraler eller hämtas efter särskild beställning.

### **Trädgårdsavfall**

Trädgårdsavfall kan komposteras på den egna fastigheten eller lämnas till återvinningscentraler.

### **Slam**

Slam hämtas vid fastigheten i enlighet med dessa föreskrifter.

### **Latrin**

Latrin hämtas vid fastigheten i enlighet med dessa föreskrifter.

### **Filtermaterial från fosforfällor**

Filtermaterial från fosforfällor hämtas vid fastigheten i enlighet med dessa föreskrifter.

### **Avfall som omfattas av producentansvar**

Följande produkter eller ämnen utgör exempel på avfall under producentansvar:

Tidningar, förpackningar, batterier, avfall från elektriska och elektroniska hushållsprodukter, läkemedel samt däck och bilar.

#### *Förpackningar och tidningar*

Pappersförpackningar, plastförpackningar, metallförpackningar, glasförpackningar och tidningar. Förpackningar och tidningar lämnas vid återvinningsstationer eller på annan plats som anvisas av förpackningsproducent.

#### *Batterier*

Batterier lämnas på plats som anvisas av producent av batterier.

### *Elektriska och elektroniska produkter*

Till exempel glödlampor, lysrör, tvätt- och diskmaskiner, kyl- och frysskåp, spisar, TV, datorer inkl bildskärmar, strykjärn, hårtorkar, matberedare, kaffebryggare, mobiltelefoner och eldrivna leksaker. Elektriska och elektroniska produkter lämnas in på plats som anvisas av producent av elektriska och elektroniska produkter.

### *Läkemedel*

Läkemedel lämnas till apotek, med undantag för cytostatika som sorteras som farligt avfall och lämnas till återvinningscentraler eller miljöstationer.

### *Däck*

Däck lämnas till däckåterförsäljare eller på annan plats som anvisas av producent.

### *Bilar*

Uttjänta bilar ska lämnas till plats som hänvisas av bilproducent.

## **Farligt avfall**

Farligt avfall är sådant avfall som omfattas av bilaga 1 till avfallsförordningen (2011:927).

Farligt avfall får inte blandas med andra typer av farligt avfall eller annat avfall.

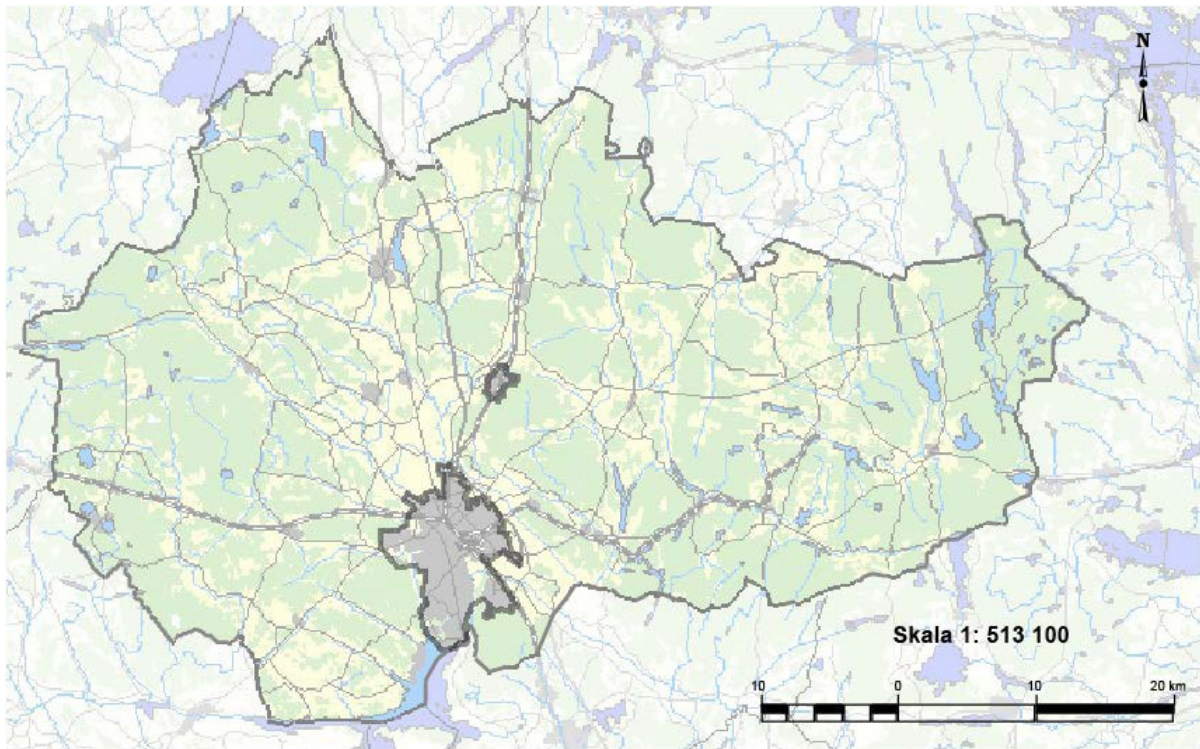
Producentansvarsmaterial som även är farligt avfall (till exempel batterier, kasserade kylskåp och frysar) sorteras enligt anvisningarna ovan.

Följande produkter eller ämnen utgör exempel på vad som ska hanteras som farligt avfall:

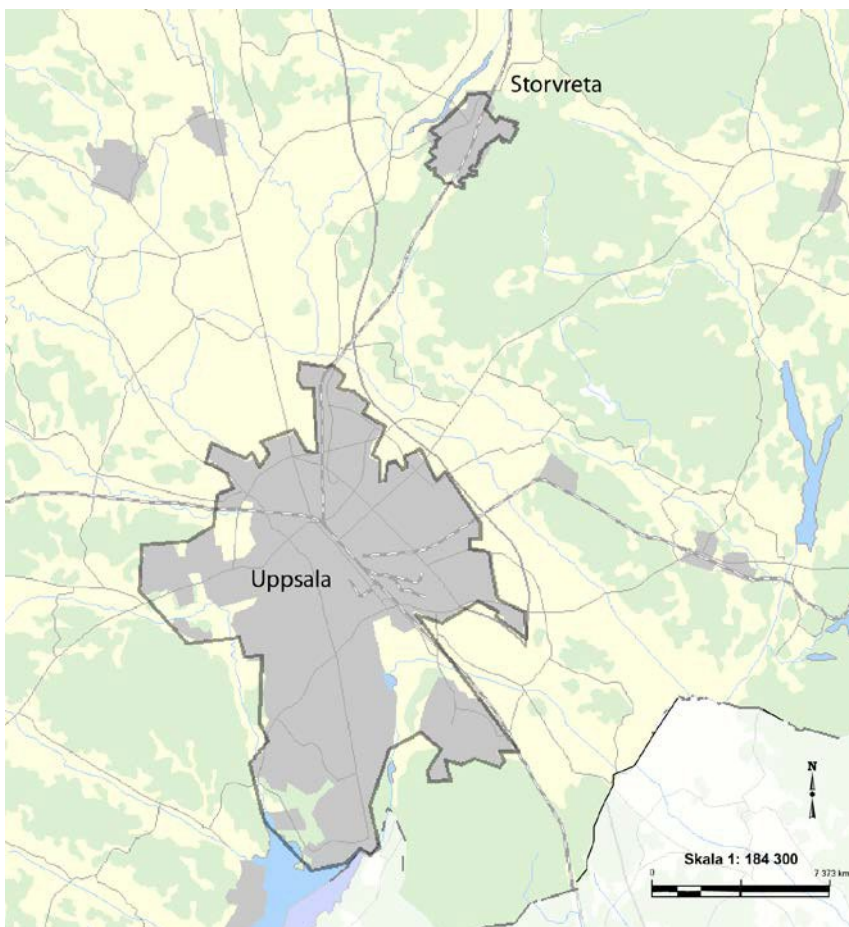
1. färg- och lackavfall samt hartser,
2. limavfall (exempel kontaklim, epoxilim, spackel),
3. lösningsmedel,
4. rengöringsmedel (olika typer starka rengöringsmedel),
5. fotokemikalier (exempelvis fix och framkallare),
6. bekämpningsmedel,
7. annat starkt surt eller starkt alkaliskt avfall (exempelvis frätande ämnen som kaustik soda, svavelsyra, ammoniak, lut, avkalkningsmedel),
8. avfall som innehåller kvicksilver (exempelvis termometrar, barometrar och reläer),
9. spillolja och annat oljeavfall,

Hushållsavfall som utgörs av eller innehåller farligt avfall ska lämnas vid återvinningscentraler eller miljöstationer, om inte annat anvisas.

## Bilaga B



**Figur 1.** Uppsala kommun med den geografiska omfattningen av hämtningsområde 2 markerat med grå tjockare linje.



**Figur 2.** Den geografiska omfattningen av hämtningsområde 2.