

Handläggare
Silja MarandiDatum
2013-11-07Diarienummer
KSN-2013-1384

Finansutskottet

Finansrapport avseende perioden 1 januari – 30 september 2013**Förslag till beslut**

Finansutskottet föreslår kommunstyrelsen föreslå kommunfullmäktige besluta
att lägga rapporten till handlingarna.

Ärendet***Kommunkoncernen***

Kommunkoncernens externa bruttoupplåning var 9,1 mdkr i slutet av september mot 6,9 mdkr vid utgången av december 2012. Jämfört med föregående månad minskade koncernens nettoupplåning med 19 mdkr. Ökningen under året avser dels upplåning för att finansiera fastighetsinvesteringar dels Uppsalahem AB:s förvärv av återstående 49 procent av aktierna i Studentstaden AB.

Kommunen

Ingående nettofordran 2013 var 577 mdkr. Utgående nettofordran i september var 3,7 mdkr. Den stora förändringen beror på bolagiseringen av kommunens fastigheter då fasta tillgångar byttes mot reverser. Drygt 500 mdkr av nettopositionen avser de nya fastighetsbolagens tilläggsköp från kommunen, vilka bokfördes i juni. Nettoförändringen mellan augusti och september, -135 mdkr, orsakas delvis av hyresbetalningar för kvartal 4 till de nya fastighetsbolagen.

Medelsaldot för upplåningen under perioden januari – september 2013 var 3 688 mdkr. Räntekostnaderna uppgick till 70 mdkr. Det innebär en genomsnittsränta på 2,53 procent för perioden.

Medelsaldot för placering/utlåning var 7 272 mdkr under perioden januari – september 2013. Ränteintäkterna uppgick till 144,9 mdkr, vilket motsvarar en ränta om 2,66 procent.

Den genomsnittliga räntebindingstiden för upplåningen har ökat från 1,43 år i december till 2,54 år vid utgången av september efter omfördelning från kortfristiga till långfristiga lån.

Kommunledningskontoret

Joachim Danielsson
StadsdirektörJan Malmberg
Ekonomidirektör

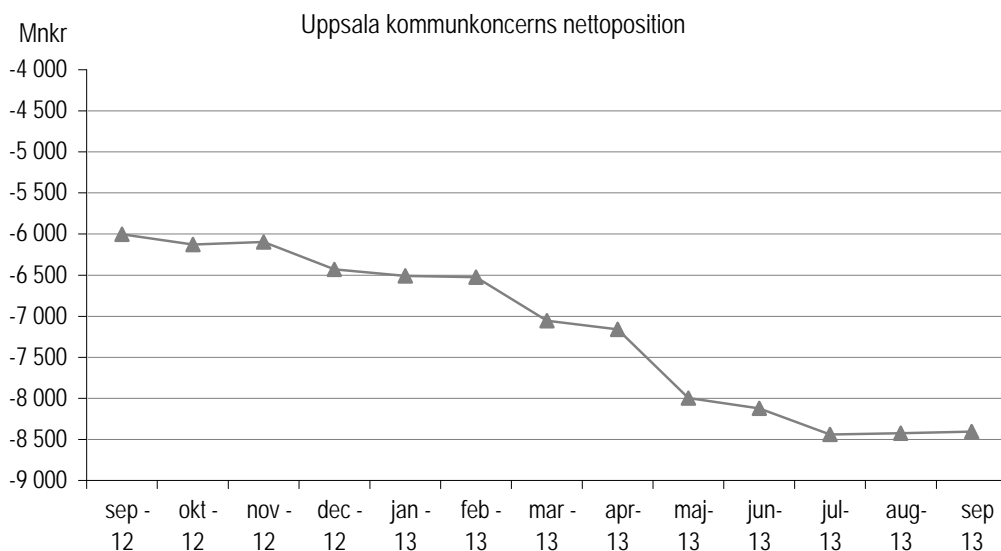
FINANSRAPPORT SEPTEMBER 2013

1. Uppsala kommunkoncerns nettoposition

Nettopositionen är skillnaden mellan upplåning, utlåning och placering. Koncernkontot kan antingen innebära en placering av likvida medel, positivt saldo, eller att vi använt den kredit som är kopplad till kontot, negativt saldo.

I september var kommunkoncernens nettoposition oförändrad. Internbanken minskade sin kortfristiga externa upplåning men ökade den långfristiga samt belastningen på koncernkonto. Uppsalahem ökade den externa upplåning och sina placeringar.

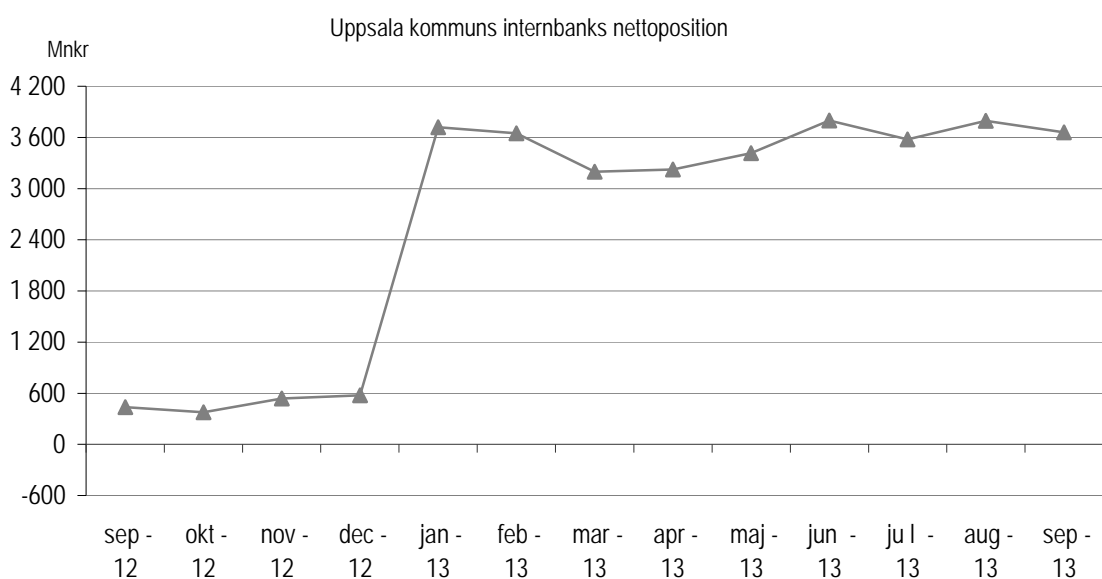
Belopp i mnr	dec -12	aug-13	sep-13	förändr	%
Saldo på koncernkontot	-127	-78	-164	-86	-110
Internbankens externa upplåning	-2956	-3716	-3 615	101	3
Uppsalahem AB:s externa upplåning	-3848	-5245	-5 346	-101	-2
Internbankens externa placeringar	272	284	283	-1	0
Uppsalahem AB:s externa placeringar	204	306	412	106	35
Internbankens externa utlåning	26	26	26	0	0
Nettoposition Uppsala kommunkoncern	-6429	-8423	-8 404	19	0



2. Uppsala kommuns internbanks nettoposition

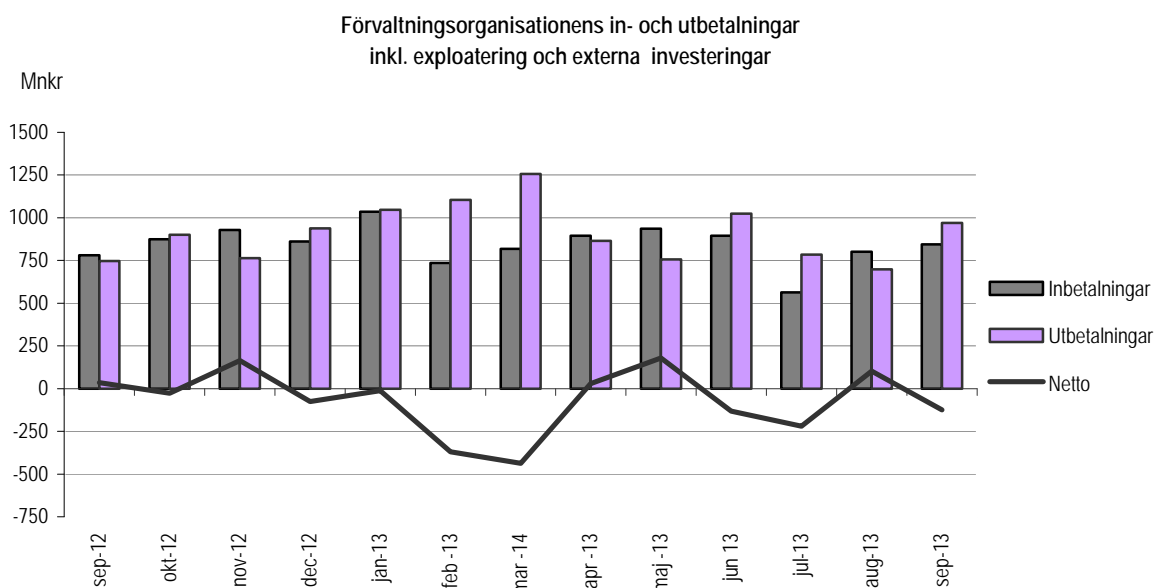
Internbankens nettoposition minskade med 135 mnkr i september. En orsak är ökade kvartalshyrorna p.g.a. bolagisering av de kommunala fastigheterna.

	dec-12	aug-13	sep -13	förändr	%
Koncernkonto	161	349	-36	-385	-110
Kortfristig extern upplåning	-746	-620	-199	421	68
Långfristig extern upplåning	-2 210	-3 096	-3 416	-320	-10
Upplåning	-2795	-3 367	-3 651	-284	-8
Långfristig extern placering	272	284	283	-1	0
Utlåning till Uppsala Stadshus AB	995	995	1 145	150	15
Utlåning övriga kommunala bolag	2 079	5 855	5 855	0	0
Extern utlåning	26	26	26	0	0
Utlåning/Placering	3 372	7 160	7 309	149	2
Internbankens nettoposition	577	3 793	3 658	-135	-4



3. In- och utbetalningar i förvaltningsorganisationen

I september blev kvartalshyror debiterade och utbetalningarna översteg inbetalningarna med 100 mnkr.



4. Internbankens genomsnittliga upplåning, placering/utlåning och ränta

Medelsaldot för internbankens upplåning var 3 903 mnkr under september månad. Räntekostnaderna uppgick till 8,5 mnkr. Detta innebar en ränta på 2,60 procent. I augusti var medelupplåningen 4 003 mnkr och räntan 2,55 procent. Medelräntan för utlåning/placering blev lägre än upplåningsräntan i september. Detta beror på att de nya fastighetsbolagen tillfälligt fått kortfristiga lån med lägre räntesats i väntan på beslut om löptider. Nya räntesatser ska sättas från och med 2013-09-30.

September 2013

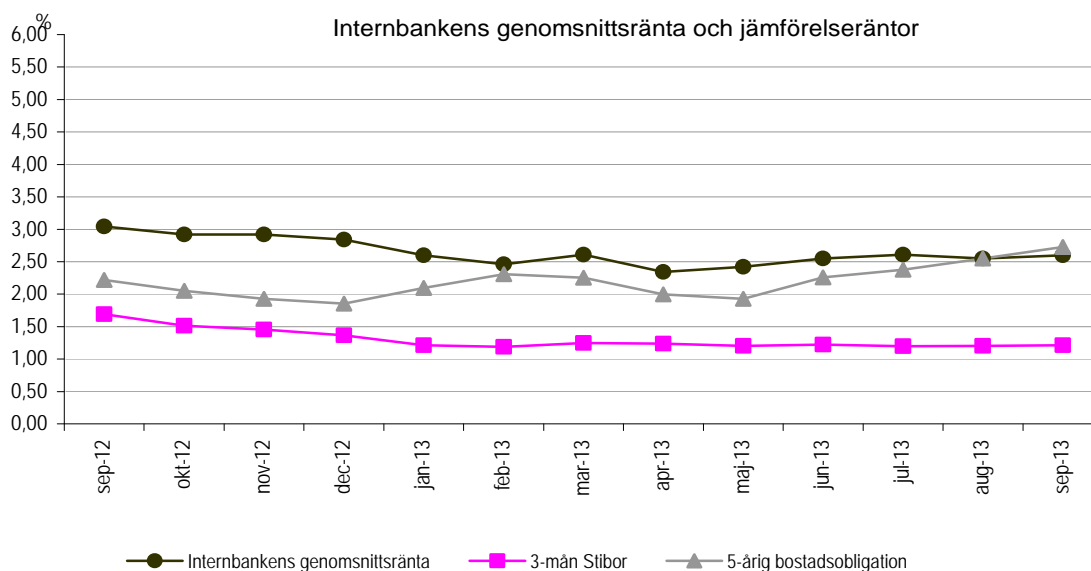
Belopp i mnkr	Medelsaldo	Räntenetto	Ränta (%)
Kortfristiga lån	-702	-0,7	1,15%
Långfristiga lån	-3 201	-7,8	2,92%
Upplåning	-3 903	-8,5	2,60%
Kortfristig placering	501	0,5	1,22%
Långfristig placering	302	0,9	3,65%
Utlåning till Uppsala Stadshus AB	1 010	2,9	3,43%
Utlåning till kommunala bolag	5 882	10,0	2,05%
Placering/ utlåning	7 695	14,3	2,24%

Ackumulerat januari - september 2013

Belopp i mnkr	Medelsaldo	Räntenetto	Ränta (%)
Kortfristiga lån	-1 172	-10,3	1,17%
Långfristiga lån	-2 516	-59,7	3,16%
Upplåning	-3 688	-70,0	2,53%
Kortfristig placering	496	4,4	1,19%
Långfristig placering	292	8,1	3,72%
Utlåning till Uppsala Stadshus AB	994	26,6	3,57%
Utlåning till kommunala bolag	5 490	105,7	2,57%
Placering/ utlåning	7 272	144,9	2,66%

5. Internbankens genomsnittsräntor

Internbankens genomsnittsränta, mätt per månad, steg något i september på grund av en högre andel långfristiga lån. Räntan för bostadsobligationer fortsätter att stiga.



6. Kreditramar och utnyttjande

Internbankens betalningsberedskap är fortsatt god. I slutet av månaden var 95 procent av kreditramarna utnyttjade.

Belopp i mnkr	Limit	Utnyttjat	Kvar att utnyttja	%
Checkkrediter*	1 650	164	1 486	90,1
Certifikatsprogram	1 000	0	1 000	100,0
ECP-program, 150 MUSD	953	0	953	100,0
Kreditramar och utnyttjande	3 603	164	3 439	95,4

*varav 1000 är gemensam för kommunkoncernen

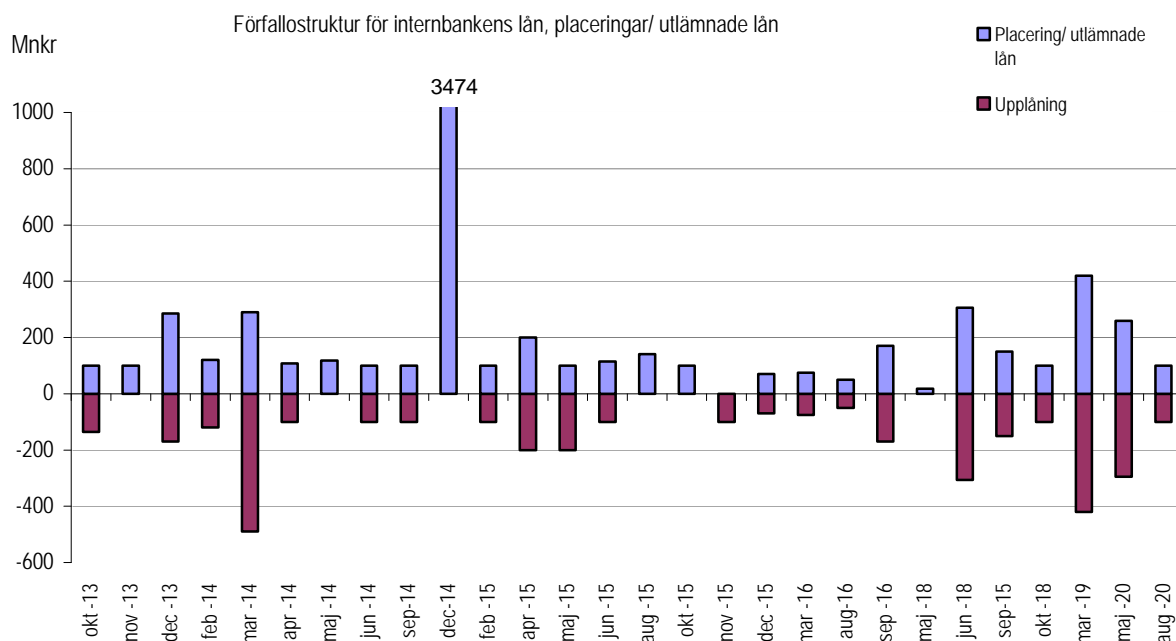
7. Lånestruktur

Ytterligare omfördelning gjordes från kortfristiga kommuncertifikat och övrig kortfristig upplåning till långfristiga lån och ökad belastning på koncernkontot.

	dec-12	aug-13	sep -13	förändr	%
Koncernkonto	161	349	-36	-385	-110
Övriga checkkrediter	4	0	1	1	
Kommuncertifikat	-650	-320	0	320	100
Övrig kortfristig upplåning	-100	-300	-200	100	33
Kortfristig upplåning	-585	-271	-235	36	13
Obligationslån	-1560	-1 560	-1 780	-220	-14
Övriga långfristiga lån	-650	-1 536	-1 636	-100	-7
Långfristig upplåning	-2210	-3 096	-3 416	-320	-10
UPPLÅNING	-2795	-3 367	-3 651	-284	-8

8.1 Förfallostruktur

Grafen nedan visar belopp och de tidpunkter då dels externt tagna lån, inklusive internbankens belastning på koncernkontot, förfaller till betalning, dels då externa placeringar och internt utlämnade lån ska återbetalas. Reverser som upprättats vid bolagiseringen av kommunala fastigheter om sammanlagt 3,5 mdr kronor förfaller eller ska omsättas 2014-12-31.

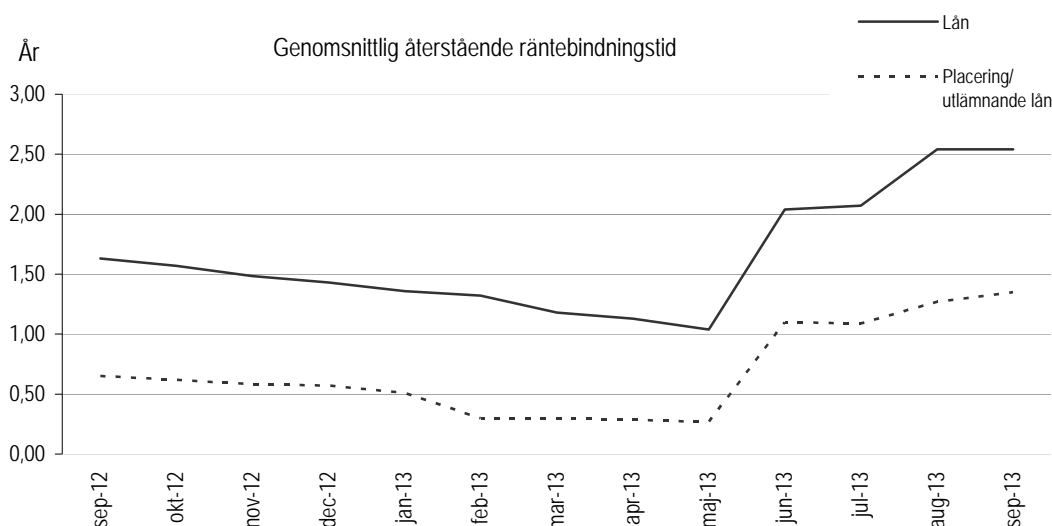


8.2 Förfallostruktur,specifikation

Nr	Långgivare	Mnkr	Nr	Vidareutlåning/Placering	Mnkr	Förfalldatum
	Koncernkonto	-36				
100290	Obligationslån MTN 106 SWB	-100	200308	Uppsala Parkering AB	100	okt -13
			200311	Uppsala Vatten och Avfall AB	100	nov -13
100540	Obligationslån MTN 120, SEB	-100	200200	Uppsala Vatten och Avfall AB	100	dec -13
			200294	Förv.bolaget Upphall KB	115	dec -13
100297	Obligationslån MTN 109, SWB	-70	200084	AB Uppsala kommuns Industrihus	70	dec -13
100599	Obligationslån MTN 127, Danske bank	-120	200258	Fyrishov AB	120	feb -14
100387	Långfristigt lån, Dexia	-90	200136	Uppsala kommuns Fastighets AB	90	mar -14
100646	Obligationslån MTN 131, SEB	-200	200317	Uppsala Stadshus AB	200	mar -14
100563	Obligationslån MTN 122, SEB	-200				mar -14
100458	Långfristigt lån, Nordea	-100	200305	SCBC Obl	7	apr -14
			200310	Uppsala Vatten och Avfall AB	100	apr -14
			200107	Statsobligation 1041	99	maj -14
			200181	SWB Obligation	18	maj -14
100610	Obligationslån MTN 129, SWB	-100	200265	Uppsala kommuns Fastighets AB	100	jun -14
100661	Kommuninvest	-100	200345	Fyrishov AB	100	sep-14
			200335	UK Sport- och Rekreatjonsfadtigh	234	dec-14
			200337	UK Skolfastigheter AB	3119	dec-14
			200338	Uk Förvaltn fastigheter AB	121	dec-14
100597	Obligationslån MTN 126 SHB	-100	200256	Uppsala Vatten och Avfall AB	100	feb -15
100508	Långfristigt lån, Nordea	-100	200182	Uppsala kommuns Fastighets AB	100	apr -15
100609	Obligationslån MTN 128 SEB	-100	200318	Uppsala Stadshus AB	100	apr -15
100276	Obligationslån MTN 105, SHB	-100	200319	Uppsala Stadshus AB	100	maj -15
100571	Obligationslån MTN 123, Danske	-100				maj -15
100516	Långfristigt lån Danske Bank	-100	200190	SEB Obligation	18	jun -15
			200313	Uppsala Vatten och Avfall AB	98	jun -15
			200130	Statsobligation 1049	141	aug -15
			200314	Uppsala Vatten och Avfall AB	100	okt -15
100533	Obligationslån MTN 118 Nordea	-100				nov -15
100546	Obligationslån MTN 119 Danske Bank	-70	200202	AB Uppsala kommuns Industrihus	70	dec - 15
100555	Långfristigt lån, Nordea	-75	200221	Uppsala Stadshus AB	75	mar -16
100659	Kommuninvest	-50	200341	AB Uppsala kommuns Industrihus	50	aug-16
100664	Obligationslån MTN 132 SEB	-70	200360	Uppsala kommuns Fastighets AB	70	sep-16
100585	Obligationslån MTN 124, Nordea	-100	200320	Uppsala Stadshus AB	100	sep -16
			200306	Uppsala Konsert & Kongress AB	18	maj -18
100656	Kommuninvest	-306	200333	UK Sport- och Rekreatjonsfadtigh	20	jun - 18
			200334	UK Skolfastigheter AB	210	jun - 18
			200332	Uk Förvaltn fastigheter AB	75	jun - 18
100663	Obligationslån MTN 133, Nordea	-150	200361	Uppsala Stadshus AB	150	sep-18
100588	Obligationslån MTN 125, SHB	-100	200315	Uppsala Vatten och Avfall AB	100	okt -18
100653	Kommuninvest	-205	200321	Uppsala Stadshus AB	205	mar -19
100658	Kommuninvest	-215	200340	Uppsala Stadshus AB	215	mar - 19
100654	Kommuninvest	-295	200309	Uppsala Parkering AB	30	maj - 20
			200316	Uppsala Vatten och Avfall AB	229	maj - 20
100660	Kommuninvest	-100	200342	AB Uppsala kommuns Industrihus	100	aug - 20
			200121	Stiftelsen Jälla Egendom	26	aug -16--jul -28
			200162	Uppsala Vatten och Avfall AB	17	2029-11-30
Upplåning		-3652		Utlåning/ Placering	7310	

9. Räntebindningstid för lån, placeringar och utlämnade lån

För att begränsa ränterisken ska den genomsnittliga räntebindningstiden i internbankens låneportfölj hållas mellan 1 och 5 år enligt Uppsala kommuns finanspolicy. I september var internbankens genomsnittliga räntebindningstid för upplåning oförändrat 2,54 år.



10. Internbankens utlåning till de kommunala aktiebolagen

Belopp i mnkr	dec-12	aug-13	chr	sep-13	förändr
UK:s Industrihus AB	261	283	-34	256	-27
UK:s Fastighets AB	474	532	165	525	-7
Uppsala Parkering AB	129	126	-4	126	0
Uppsala Stadshus AB	1067	1134	-6	1139	5
AB Uppsala Stadssteater	3	-9	-1	-1	8
Uppsala Konsert och Kongress AB	16	5	-12	6	1
Uppsalahem AB	74	65	35	35	-30
Fyrishov AB	215	265	55	275	10
Uppsala Vatten och Avfall AB	998	1024	76	1019	-5
Grafiskt Utbildningscenter AB	9	11	12	12	1
Förvaltningsbolaget Upphall KB		109	-10	105	-4
Uppsala kommun Skolfastigheter AB		3289	-118	3211	-78
UA kommun Sport- och Rekreationsfastigh		240	-20	234	-6
UA komun Förvaltningsfastigheter AB		191	-9	187	-4
Lån från internbanken	3246	7265	129	7129	-136

Ovanstående tabell visar internbankens fordran på (+) eller skuld till (-) de kommunala bolagen avseende reverslån och koncernkonto. Uppsala Stadshus AB ökade sin upplåning av reverslån med 150 mnkr och minskade därmed skulden på koncernkontot. Förändringen på 136 mnkr beror till större delen på inbetalda hyror till skolfastighetsbolaget. Också Uppsalahem och Industrihus hade förbättrat sina saldon på koncernkontot vid månadsslutet.

Nedanstående graf visar internbankens utlåning till bolagen i form av reverslån. Beloppen ingår som en del i utlåningen till bolagen.

