

Handläggare  
Michael Eriksson  
Barbro Rinander  
Michael Ekström  
Towa Widh

Datum  
2016-02-03

Diarienummer  
GSN-2015-2810

## Bokslut och verksamhetsberättelse 2015

Gatu- och samhällsmiljönämnden föreslås besluta

- att godkänna upprättat bokslut 2015
- att godkänna förslag till verksamhetsberättelse 2015
- att godkänna rapportering avseende redovisning av årets resultat i relation till inriktningsmålen, uppföljning av jämställdhetsintegrering, kompetensförsörjning, medarbetare och ledare samt uppdrag som givits nämnden från KF
- att godkänna nämndens begäran om överföring av medel för pågående investeringar
- att att översända materialet till kommunstyrelsen

### Sammanfattning

Kontoret har upprättat årsredovisning; bokslut och verksamhetsberättelse för verksamhetsåret 2015. I årsredovisningen ingår utöver den ekonomiska rapporteringen, uppföljning av mål, planer och policier samt intern kontroll som skall rapporteras till främst kommunstyrelsen. Detta material har rapporterats från tjänstemannanivå till kommunledningskontoret med angivande av att nämndbehandling sker den 10 februari 2016.

Årsredovisningen består av följande delar:

- Nämndens verksamhetsberättelse
- Resultat och balansräkning
- Begäran om pågående investeringar
- Uppföljning i enlighet med nämndens uppföljningsplan

I verksamhetsberättelsen återfinns den återrapportering som görs till kommunstyrelsen avseende:

- Ekonomisk analys inkl lönekostnadsutveckling
- Redovisning av årets resultat i relation till inriktningsmålen (i nämndens uppföljningsplan)
- Uppföljning av jämställdhetsintegrering
- Barnkonventionen
- Uppföljning uppdrag till nämnden från KF
- Uppföljning av kompetensförsörjning, medarbetare och ledare

Vidare rapporteras även nämndens uppföljning av planen för internkontroll och kvalitetsutveckling för 2015 till kommunstyrelsen. Denna uppföljning godkändes och beslutades av nämnden i december 2015.

Stadsbyggnadsförvaltningen

Mats Norrbom  
direktör

*förslag till*

# Verksamhetsberättelse 2015

**gatu- och samhällsmiljönämnden**

**Uppsala kommun**

GSN-2015-2810

nämndbehandlas 2016-02-10



# Innehåll

<b>Gatu-och samhällsmiljönämndens uppdrag .....</b>	<b>4</b>
<b>Nämndens sammansättning och arbete under året .....</b>	<b>5</b>
<b>Nämndens styrning och kontroll .....</b>	<b>6</b>
<b>Medborgardialog .....</b>	<b>6</b>
<b>Stadsbyggnadsförvaltningen .....</b>	<b>6</b>
Medarbetare och ledare .....	7
<b>Särskilda uppdrag från KF.....</b>	<b>9</b>
Jämställdhet .....	9
<b>Viktigaste händelser under året .....</b>	<b>9</b>
<b>Ekonomi.....</b>	<b>13</b>
<b>Gatu- och samhällsmiljönämndens ansvar, verksamhet och resultat 2015.....</b>	<b>16</b>
Planering, utbyggnad och förvaltning .....	16
Naturreservat, friluftsområden och friluftsbad .....	18
Förvaltning av kommunens obebyggda fasta egendom .....	18
Trafikfrågor .....	18
Färdtjänst och skolskjutsverksamhet .....	19
Trafikplanering .....	20
Parkeringsövervakning och flyttning av fordon .....	20
Gaturenhållning och skyltning .....	21
Framkomlighet för kollektivtrafiken samt trafiksamordning .....	21
Trafiksäkerhetsarbete .....	21
Hållbart resande.....	22
<b>Lärdomar och framtiden .....</b>	<b>22</b>
Färdtjänst .....	23
<b>Övriga bokslutsrapporter .....</b>	<b>23</b>

## Gatu-och samhällsmiljönämndens uppdrag

Gatu- och samhällsmiljönämnden (GSN) ansvarar för planering, utbyggnad och förvaltning av det offentliga rummet, vilket innebär ansvar för gator, torg, parker och naturområden, kommunens jord- och skogsbruk, parkering, hamn och farled, övrig allmän platsmark, gång- och cykelvägar samt kommunala trafikanläggningar. Dessutom ansvarar nämnden för upplåtelse av offentlig plats och handläggning av färdtjänst och riksfärdtjänst. Nämnden är också arbetsgivarnämnd för kontoret för samhällsutveckling.

Ansvaret omfattar bland annat:

- drift av cirka 450 km gator och gångbanor och 350 km gång- och cykelvägar i Uppsala tätort och Storvreta
- bidrag till vägföreningar i övriga delar av kommunen
- ca 120 broar, bland annat 17 broar över Fyrisån
- 50 Gång- och cykeltunnlar
- 64 trafiksignalanläggningar, 37 000 belysningsarmaturer varav ca 9 000 st av led-modell och 27 000 vägmärken i Uppsala
- 5 000 upplåtelseärenden
- 7 800 registrerade färdtjänstillstånd
- 121 lekplatser, 27 kvartersparker, 13 stadsdelsparker
- 110 hektar detaljplanelagd parkmark (80 kvm per invånare)
- 21 000 träd
- 19 odlingslottområden och 4 koloniträdgårdar

Jord och skogsbruksmark har överflyttats till kommunstyrelsen, egendomsförvaltningen. Nämndens ansvar innefattar dock fortfarande:

- 3 naturreservat ca 3 000 ha mark
- 12 friluftsområden
- 18 friluftsbad
- ca 30 mil vandringsleder
- ca 15 mil skidleder
- 3,5 mil plogad naturis; och
- 5 mil ridleder

## Nämndens sammansättning och arbete under året

### Ledamöter

Johan Lundqvist (MP)  
Hilde Klasson (S)  
Mia Nordström (C)  
Patrik Hedlund (S)  
Kia Alfredsson (S)  
Klara Ellström (MP)  
Fredrik Hallor (V)  
Louise Landerholm Bill (M) tom 2015-09-07  
Mats Gyllander (M) from 2015-09-08  
Hannes Beckman (M)  
Stojka Lakic (FP/L\*)  
Ian Engblom Wallberg (KD)

### Ersättare

Andreas Hallin (S)  
Jens Nilsson (S)  
Sofi Johansson (MP)  
Bodil Brutemark (V)  
Mats Gyllander (M) tom 2015-09-07  
Sophie Eriksson (M) from 2015-09-08  
Henrik Ottosson (FP/L\*) tom 2015-10-05  
Harald Nordlund (FP/L\*) from 2015-10-06  
Matilda Molander (C) tom 2015-10-05  
Simon Öhlmér (C) from 2015-10-06

\* Folkpartiet liberalerna bytte i november 2015 namn till Liberalerna (L).

Tio arbetsutskott och tolv nämndsammanträden har genomförts under året.

Gatu- och samhällsmiljönämnden har under året varit representerad i/genom:

Trafiksäkerhetsrådet	Johan Lundqvist (MP) ordf, Louise Landerholm Bill (M) tom 2015-09-22, Sophie Eriksson (M) from 2015-09-23
Miljövårdsrådet	Jens Nilsson (S)
Folkhälsorådet	Kia Alfredsson (S)
Kommunala handikapprådet	Klara Ellström (MP)
Kommunala pensionärsrådet	Louise Landerholm Bill (M) tom 2015-09-22, Ian Engblom Wallberg (KD) from 2015-09-23

Nämnden är även hamnstyrelse.

Vid sidan av ordinarie sammanträden (se ovan) har nämnden under året genomfört följande aktiviteter:

Nämnden hade i februari 2015 en utbildningsdag tillsammans med stadsbyggnadsförvaltningens berörda tjänstemän. Under dagen fick nämnden en presentation av dess roll som myndighet. Utöver detta om ansvarsområden, ekonomi samt information om några av de större projekten och utmaningarna vad avser upphandling, anläggning, drift och underhåll.

## Nämndens styrning och kontroll

Gatu- och samhällsmiljönämndens planering och styrning av arbetet inom sitt ansvarsområde har tagit sin utgångspunkt i IVE 2015-2018. Nämnden har prövat de olika inriktningarna och brutit ned de mål som nämnden funnit relevanta för sitt ansvarsområde till strategier och mål för 2015. Strategier, mål och nämndens budget har i nästa steg utgjort nämndens styrning av arbetet vid stadsbyggnadsförvaltningen. På samma sätt har nämnden hanterat de uppdrag som givits av kommunfullmäktige.

Nämnden har under året – vid sidan av den löpande kontakten med kontoret – följt upp arbetet i samband med den kommunövergripande uppföljningen i april, augusti liksom i samband med årsredovisningen i enlighet med sin uppföljningsplan.

Arbetet med den interna kontrollen har pågått under året. Nämnden antog i januari 2015 en plan för intern kontroll och kvalitetsutveckling. Genomförda granskningar inklusive förbättringsåtgärder har avrapporterats och godkänts av nämnden i december 2015. Nämndens mål är att den interna kontrollen ska vara en del i nämndens strategiska styrnings- och uppföljningsprocess och involvera såväl medarbetare som politiska företrädare.

## Medborgardialog

- 1 000 Uppsalabor tyckte till om hur Uppsala blir Sveriges bästa cykelstad. Detta sammanställdes i en enkät tillsammans med annat underlag och i början 2016 presenteras en åtgärdsplan för att Uppsala ska bli Sveriges bästa cykelstad senast år 2018.
- Med anledning av hastighetsöversynen har dialog med medborgare skett i Storvreta.
- Medborgarmöten har skett i samband med ombyggnationer t.ex. Svalparken, Svankärrsparken, Källparken m.fl.

## Stadsbyggnadsförvaltningen

Stadsbyggnadsförvaltningen (tidigare kontoret för samhällsutveckling) är gemensam förvaltning för gatu- och samhällsmiljönämnden, idrotts- och fritidsnämnden, namngivningsnämnden samt plan- och byggnadsnämnden samt kommunstyrelsen i frågor som rör lokalförsörjning, mark- och exploateringsfrågor samt övergripande planering och stadsutveckling. Samtliga medarbetare har sin anställning under gatu- och samhällsmiljönämnden.

Stadsbyggnadsförvaltningen har sedan sin start, den 1 januari 2012, arbetat för att förbättra och effektivisera arbetet inom samhällsbyggnadsverksamheten. Medborgare och kunder ska, ur sitt perspektiv, uppleva förvaltningens verksamheter som förutsägbara och att de väl möter deras behov.



## Medarbetare och ledare

### Uppföljning av kompetensförsörjning, ledarskap och medarbetarskap

Stadsbyggnadsförvaltningen och de nämnder som kontoret arbetar för, är en del i arbetet med Uppsalas tillväxt och utveckling som attraktiv stad. Detta påverkar i positiv riktning, kontorets möjligheter att attrahera engagerade medarbetare.

Framtida utmaningar är bland annat kompetensförsörjning när det gäller både medarbetare och ledare. En utmaning är att möta löneläget på marknaden inom de kompetensområden som efterfrågas på förvaltningen. Framför allt gäller det möjligheterna att knyta medarbetare med erfarenhet till förvaltningen. En av orsakerna till det är att antalet sökande till högskoleutbildningar inom vårt verksamhetsområde sjönk i början av 90-talet. När det gäller nyexaminerade är läget mer gynnsamt då det är många som visar intresse av arbete inom förvaltningen.

Under 2015 har flera enheter inom förvaltningen rekryterat studentmedarbetare. En form av anställning där det ges möjlighet att under studietiden arbeta deltid för att få arbetslivserfarenhet. Dessa anställningar har resulterat i fortsatta anställningar i två fall.

Generationsväxlingen har under året varit låg och har hanterats genom rekrytering som planeras så att möjlighet till kompetensöverföring finns.

Förvaltningens chefer deltar i kommunens ledarutvecklingsprogram och förvaltningen deltar i ett pilotprojekt för att ta fram chefskriterier. Det arbetet påbörjades under hösten och fortsätter in i 2016.

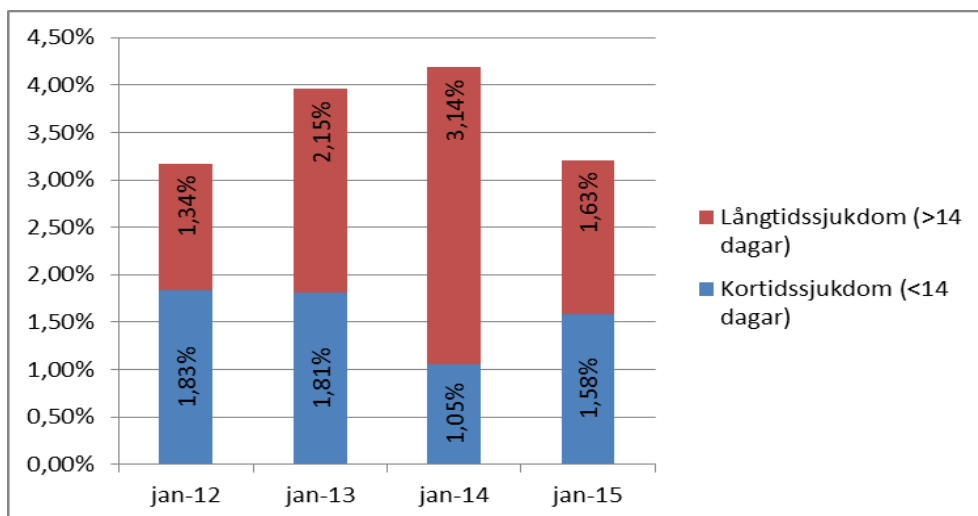
Antal medarbetare omräknat till heltider (exklusive tjänstlediga; avrundat heltal)

Heltider	2015	2014	2013 i november*	2012 i december
Tillsvidareanställd	223	184	179	189
Visstidsanställd	16	12	14	14
<b>Summa</b>	<b>239</b>	<b>196</b>	<b>193</b>	<b>203</b>

Antalet medarbetare omräknat till heltid har ökat under året

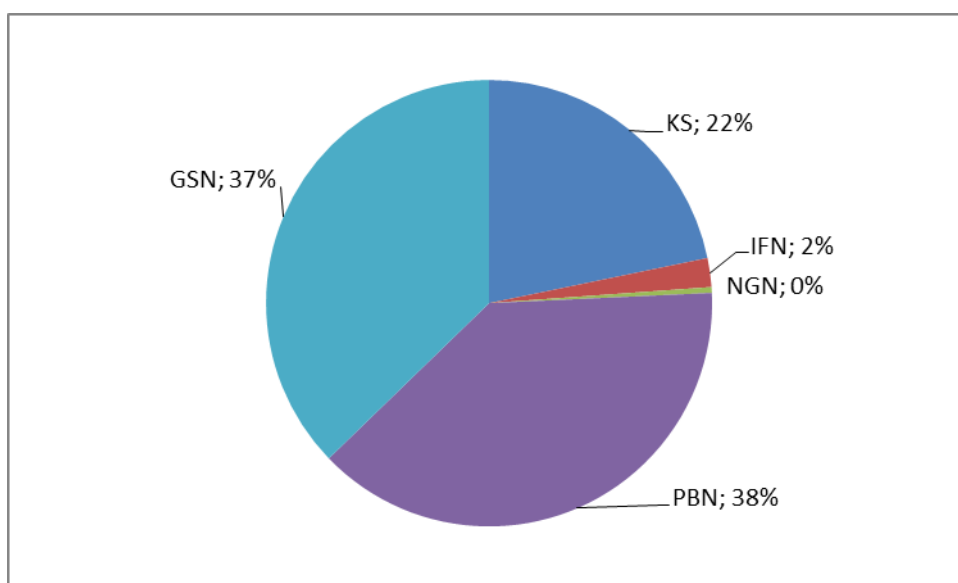
Av förvaltningens tillsvidareanställda är 61 % kvinnor, vilket är en liten minskning jämfört med 2015. Många rekryteringar har skett under året och detta har påverkat åldersstrukturen så att andelen tillsvidareanställda över 60 år har fortsatt minska.

## Sjukfrånvaro



Sjukfrånvaron har minskat marginellt. Möjligheterna till flexibel arbetstid genom årsarbetstid och arbetstidsförkortning gör att korttidssjukfrånvaro inte alltid syns i statistiken från lönesystemet. Långtidssjukfrånvaron har minskat och det aktiva arbete som förvaltningen gjort med de fall frånvaron är arbetsrelaterad har gett resultat.

Andel av anställda utifrån huvudsaklig inriktning av arbete per nämnd, december 2015



Samtliga medarbetare har sin anställning under gatu- och samhällsmiljönämnden. Medarbetarna arbetar i enheter och i projekt och processer inom de olika nämndernas ansvarsområden. Medarbetarkostnaderna fördelas mot respektive nämnd utifrån medarbetarnas tidrapportering/uppdrag.

Vid utgången av 2015 hade omkring 37 % av förvaltningens medarbetare sin huvudsakliga inriktning mot gatu- och samhällsmiljönämndens verksamhet, vilket är en minskning med fem procentenheter jämfört med föregående år. Det beror framför allt på att ökningen av antal medarbetare i huvudsak skett inom andra verksamheter inom förvaltningen

## Särskilda uppdrag från KF

7. Inled arbetet med att inrätta nya natur- och friluftsreservat

Reservatsföreskrifter för Hammarskog är under framtagande.

8. Utred de samhällsekonomiska förutsättningarna för en investering i spårvagn och ta fram en finansieringsplan

Konsult för systemvalsstudie upphandlad.

9. Ta fram ett framkomlighetspaket för kollektivtrafiken i Uppsalas centrala delar

Handlingsplan för förbättrad framkomlighet i nytt linjenät i Uppsala stad beslutad av GSN i december.

25. Att all kommunal verksamhet ska jämställdhetsintegreras. Könsuppladad statistik ska ligga till grund för rättvis resursfördelning. (alla nämnder)

Arbetet påbörjat på delar av verksamheten. Stadsbyggnadsförvaltningen har tagit fram en handlingsplan för arbetet med jämställdhetsintegrering. Planens huvudsakliga fokus under 2016 är på utbildning i ämnet.

## Jämställdhet

Se uppdraget ovan!

## Viktigaste händelser under året

Under året gjordes en analys över arbetsvolym och arbetsinnehåll på enheten anläggning. I analysen framgick att enheten arbetade med 92% beläggning vilket är högt även jämfört med privat verksamhet. I analysen framgick också att halva enhetens arbetsvolym i timmar och upphandlade arbeten bestod i att verkställa exploateringsprojekt utöver investeringsprojekt.

Vidare har en särskild analys påbörjats med fokus på arbetsflödet från detaljplan till verkställande och drift avseende på allmän platsmark. Samordningen har bla resulterat i att GSN har underlag på alla exploateringsprojekt i sitt underlag till budget 2016.

Under året har stor energi lagts på att få anläggningsarbeten med ny Flottsundsbro att påbörjas. Ekonomi, organisation, teknik och upphandlingsunderlag mm har gått igenom och delvis reviderats och alla erforderliga myndighetstillstånd inhämtades. Upphandling skedde och under hösten påbörjades arbeten.

Under året har delar av Paradgatan anlagts på Drottninggatans sträcka från Västra Ågatan till Carolina Rediviva. Arbetet samordnades med flera ledningsägande verk varför en del av tiden för anläggning gick till arbeten under mark. Arbetet utfördes i enlighet med den tidsplan som presenterades inför arbetets påbörjande.

Under året invigdes en gång och cykeltunnel i Östra salabacke etapp 1. Tunneln gestaltades i samarbete med kulturförvaltningen. Med sin bredd och ljus i kombination med ljussatt konst är tunneln unik i Uppsala.

Under året mottog företrädare för stadsbyggnadsförvaltningen Uppsala Nya Tidnings stadsmiljöpris 2015 för arbetet med Pelleparken.

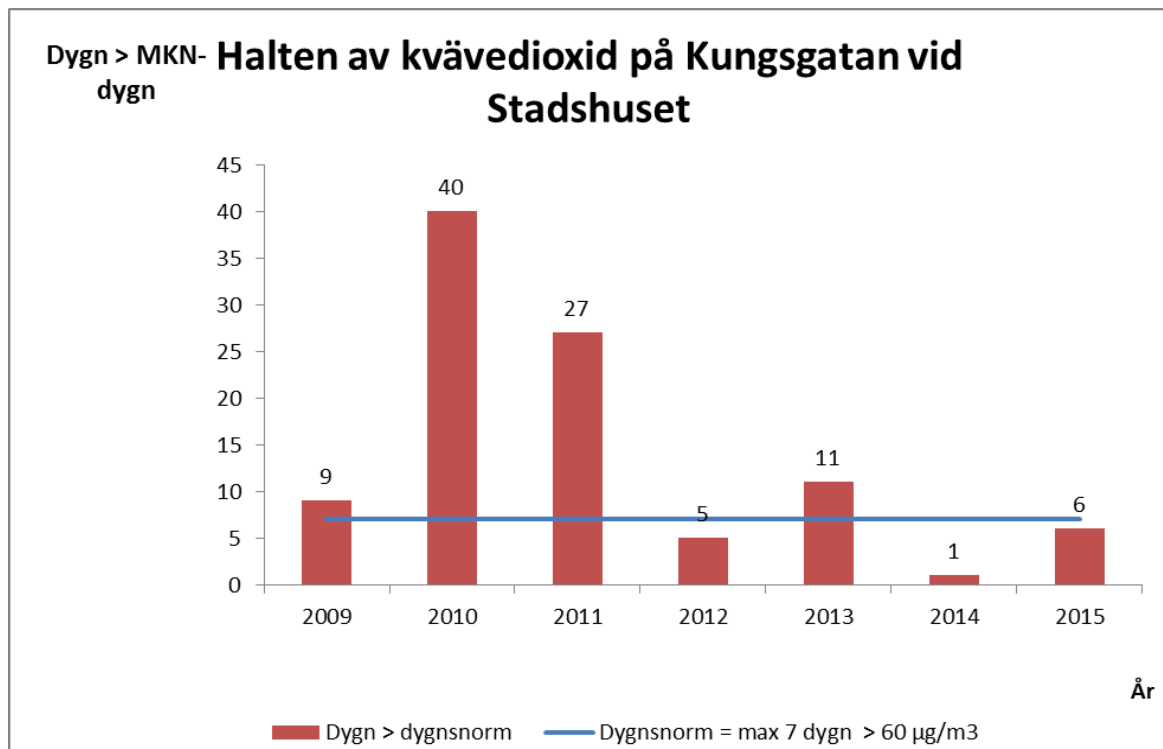
Under 2015 gjordes de första anpassningarna till nya hastighetsgränser i Uppsala kommun utifrån genomförd hastighetsöversyn. Detta gjordes i Storvreta och i Svartbäcken. Det arbetet fortskrider 2016 och framåt.

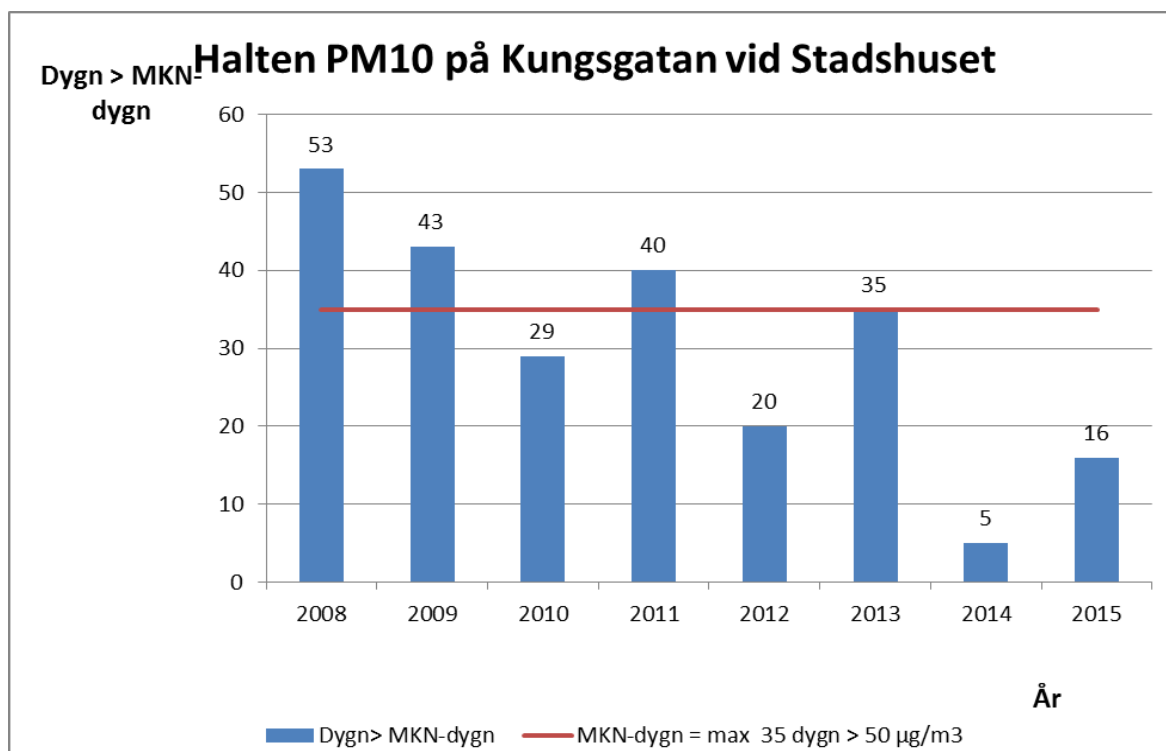
Hösten 2015 genomfördes en upprepad resvaneundersökning (RVU) för Uppsala kommun. Där det bland annat framgick att cykel gått om bilåkandet som färd sätt i Uppsala tätort.

Tillsammans med Uppsala citysamverkan upphandlades och monterades ny julbelysning

Gatu- och samhällsmiljönämnden verkar i ett kärt ekonomiskt läge. Inriktningen med att staden ska växa främst genom förtätning, innebär ett ökat åtagande med högre krav på kvalitet på såväl anläggningar som underhåll. När fler ska verka och bo i staden, krävs nya lösningar inte minst vad gäller parkering.

Nämndens långsiktiga arbete med att skapa bättre luft i Uppsala har givit resultat. Både partikelhalter (PM10) och kvävedioxid (NO<sub>2</sub>) har minskat. Trenden är tydlig och är ett resultat av flera åtgärder, bl a dubbdäcksförbud, hastighetssänkning i city och effektivare renhållning av gatorna.





Uppsalas höga ambitioner vad gäller tillväxt, innebär stora utmaningar vad gäller infrastruktur och utveckling av allmänna platser, parker och naturområden. Genom förtätning ska fler kunna bo och verka i staden. Utmaningen ligger också i att bygga anläggningar som är hållbara ur flera aspekter inte minst ekonomiskt. Genom att i ännu större omfattning ta hänsyn till anläggningarnas drift och underhåll redan i detaljplaneskedet, så ökar möjligheten att förvalta dessa med nöjda brukare och medborgare inom tilldelade ramar.

Uppsala kommun har intensifierat arbetet med cykelfrämjande insatser ytterligare. Under 2015 har bland annat en ny resvaneundersökning genomförts vilken visar att andelen cykelresor har ökat i stor utsträckning jämfört med resultaten från resvaneundersökningen 2010. För tillfället utgör cykelresorna 36 respektive 33 procent av det totala resandet i Uppsala tätort respektive Uppsala kommun.

En av de större insatserna som genomförts under året har varit inom projektet *Sveriges bästa cykelstad*. Inom ramen för detta låg fokus på att skapa ett underlag för att ta reda på vad bland annat Uppsalaborna lägger i begreppet Sveriges bästa cykelstad där nästa 1000 personer valde att delta i en relativt omfattande enkätundersökning. Ett annat exempel på mer omfattande arbeten är färdigställandet av den andra snabbcykelleden, Flogstaleden samt upprustning av totalt 17 stycken cykeltunnlar där Årstatunneln visade sig blir den mest omfattande.

Under vintersäsongen 2014-2015 har resurser lagts på att utvärdera vinterväghållningen utmed cykelvägnätet. Genom såväl en intern genomlysning som externt arbete i form av bland annat 50 stycken så kallade cykelspanare togs en åtgärdsplan fram för att förbättra förutsättningarna att cykla under vinterhalvåret. En del av åtgärderna har införts redan till vintersäsongen 2015-2016 där framförallt ett förfinat arbete med de inköpta sopsaltningssmaskinerna genomförts, vilket förhoppningsvis kommer att ge ett positivt resultat för såväl säkerheten och framkomligheten för cyklister som ett minskat antal negativa reaktioner från allmänheten.

Ett område som under året växt mycket inbegriper information, marknadsföring och beteendepåverkan med fokus på cykeln som transportmedel. Ur information- och marknadsförings-synpunkt visar exempelvis antalet pressutskick om cykelåtgärder (totalt 30 stycken i jämförelse med tidigare 17 under 2014 och 10 under 2013) att allmänhetens insyn i verksamheten ökat vilket i sin tur bidragit till att de politiska ambitionerna med cykelarbetet också framhävts. Ett par aktiviteter som genomförts och som riktar sig till barn är ”Buslätt att cykla rätt” som syftar till att få barn att lära sig trafikregler, genom att låta dem cykla på vår cykelbana och få ”cykelkörkort”. Sammanlagt deltog cirka 500 Uppsalabarn i den aktiviteten under 2015.

Jämfört med målsättningen i verksamhetsplanen har vi inte byggt tillräckligt många nya cykelvägar (2,4 km mot 5 km/år). Resultatet för 2015 (2,4 km) är även sämre i jämförelse med 2014 (3,6 km) samt 2013 (7,5 km). Samtidigt har vi inte rustat upp tillräckligt många befintliga cykelvägar (7,8 km) jämfört med målsättningen (10 km/år). Resultatet för 2015 (7,8 km) är även sämre i jämförelse med 2014 (12,3 km) och 2013 (19,7 km). En förklarande faktor är att dessa förändringar har genomförts närmare tätorten och där är det svårare att bygga eftersom det är fler intressen konkurrerar om samma utrymme.

För mer information kring de cykelfrämjande åtgärder som vidtagits under året hänvisas till det cykelbokslut som för tredje året i rad tagits fram under titeln *Cykelåret 2015*.

Den andra snabbcykelleden – ”Fogstaleden” – invigdes under 2015. Projektering av nästa gång – ”Gamla Uppsalaleden”.

*Denna redogörelse kompletteras senare med utveckling över tid och nyckeltalsjämförelser inom nämndens verksamhetsområde.*

## Ekonomi

	Bokslut 2014	Budget 2015	Prognos augusti	Bokslut 2015
<b>INTÄKTER</b>				
Kommunbidrag	368 952	412 784	418 998	418 998
Övriga intäkter	95 189	91 818	75 863	120 676
<b>SUMMA INTÄKTER</b>	<b>464 141</b>	<b>504 602</b>	<b>494 861</b>	<b>539 674</b>
<b>KOSTNADER</b>				
Verksamhetskostnader	-280 722	-289 396	-270 302	-304 395
Medarbetarkostnader	-67 735	-75 147	-66 946	-80 098
<b>SUMMA KOSTNADER</b>	<b>-348 457</b>	<b>-364 543</b>	<b>-337 248</b>	<b>-384 493</b>
Kapitalkostnader	-124 855	-135 000	-140 311	-139 741
Utrangering och nedskrivning	-9 826			
Buffert		-5 059	-2 000	-2 000
<b>RESULTAT</b>	<b>-18 997</b>	<b>0</b>	<b>17 302</b>	<b>13 440</b>

Årets resultat uppgår till +13,4 mnkr, efter bokslutsreglering med 14,4 mnkr avseende vinter-  
väghållningen, vilket är en försämring jämfört med helårsprognos per augusti som låg på  
+17,3 mnkr.

Merparten av resultatavvikelsen jämfört med prognosen (-3,9 mnkr) ligger inom området drift  
förvaltning (-7 mnkr) samt att anlägga (+1,4 mnkr), strategisk planering(+1 mnkr) samt trafik  
och samhälle (+1,1mnkr) redovisar ett förbättrat resultat jämfört med prognosen. Augusti-  
prognosen byggde på att färdtjänsten skulle redovisa ett resultat med + 6,8 mnkr, trafik och  
samhälle + 5,3 mnkr, strategisk planering + 1,4 mnkr och den buffert nämnden lagt skulle  
vara + 3 mnkr. Förutsättningarna var dessutom att drift och förvalta skulle visa ett +/- 0 resul-  
tat.

Nedan följer kommentarer i sammanfattning till resultatet per enhet..

I bilaga *Ekonomisk analys* finns mer detaljerade kommentarer i den rapport som tillställs  
kommunstyrelsen.

Resultat per enhet

GSN totalt (tkr)	Resultat dec 2015	Prognos aug 2015	Budget 2015
------------------	----------------------	---------------------	----------------

Politisk verksamhet	35	0	0
Ledning (buffert)	3 069	3 094	0
Drift, förvaltning	-7 031	158	0
Anlägga	1 867	500	0
Trafik och samhälle	6 405	5 334	0
Strategisk planering	2 269	1 369	0
Färdtjänst	6 826	6 847	0
SBF-gemensamt	0	0	0
	13 440	17 302	0

I nämndens budget avsattes en buffert på 5 mnkr som reserv för osäkerheten kring utfallet av färdtjänstens nya organisation och regelverk, samt för osäkerhet kring möjligheter att uppnå lägre elkostnader. Av bufferten har nämnden under året beslutat fördela 1 mnkr som täckning för ökade elkostnader samt 1 mnkr till ökade kostnader inom vinterväghållningen.

Underskott finns inom enhet drift och förvaltning. Avvikelsen finns bland annat inom vinterväghållning främst kopplat till kvalitetshöjning inom cykelvägnätet och extra insatser för att klara gränsvärden vad gäller partikelhalter.

Övriga enheter visar överskott, till stor del beroende på underbemanning och därmed förknippad fördröjning av projekt. För färdtjänsten har den nya organisationen och regelverket inneburit ett förändrat resandemönster och att kostnaderna därmed minskats till nivåer som är mer i nivå med andra jämförbara kommuner.

### Investeringar

Investeringsram 2015 mnkr	Plan 2015	Utfall per december 2015	Avvikelse
Ram enligt IVE	341	341	
Överfört från fg år	197	197	
Överfört till KS (vindkraftverk)	-46	-46	
<b>Ram totalt</b>	<b>492</b>	<b>492</b>	
<b>Genomfört total 2015</b>	<b>-377</b>	<b>-229</b>	148
Överförs till kommande år (budget)	115		
Överförs till kommande år	115	260	145

Investeringsramen för 2015 uppgick till 492 mnkr efter justeringar enligt ovanstående tabell.



Totalt upparbetades 229 mnkr vilket är över 13 mnkr mer än 2014 men 148 mnkr lägre än plan.

När nämnden antog budgeten i december 2014 var planen att 341 mnkr skulle upparbetas under 2015. Till detta tillkom tillgänglig ram på 197 mnkr med ackumulerade icke upparbetade medel. Dessa medel avser objekt som inte kunnat påbörjas eller färdigställas p g a förseningar av olika slag, t ex att detaljplaner inte blivit klara och i viss mån även brist på projektledare. Här ingår exempelvis bro över Fyrisån, en investering beräknad till ca 115 mnkr där ett ev genomförande flyttats längre fram i tiden.

Organisationen har inte haft tillräcklig storlek för att fullt ut genomföra nämndens investeringsplan. Nya arbetssätt och nya upphandlingsformer behöver utvecklas för att möta det stora antalet projekt, behålla personal och för att konkurrera om personalen på marknaden. Nämnden ansvarar också för genomförande av infrastrukturprojekt kopplade till mark- och exploateringsverksamheten (MEX). MEX-projekt måste prioriteras i och med kommunens åtaganden i dessa projekt. Fördelningen investeringsprojekt/mexprojekt är 50/50.

Detta innebär att även 2015 är flera projekt förskjutna p g a omständigheter såsom detaljplaneläge och andra förseningar som nämnden inte råder över. För cykelprojekten kommer den höga ambitionsnivån inte att nås men många projekt är i planeringsstadiet för utförande 2016. Kommunens andra snabbcykelled, Flogstaleden, har invigts. Andra projekt har senareläggts p g a samplanering med andra projekt tex (Svarbäcksgatan,). Några projekt avviker med förskjuten tidplan såsom Edit Södergransgata på grund av mer omfattande ledningsomflyttningar

I tabellen nedan framgår avvikelser per investeringskategori jämfört med fastställd budget.

**Tabell - Investering per investeringskategori - investeringsplan och –prognos**

(mnkr)	Ram från fg år	Plan 2015 GSN beslut	Total ram 2015	Prognos augusti	Utfall december	Diff utfall ram 2015
Park och lek	7	29	36	25	19	17
Natur och naturstråk	3	13	16	7	5	11
Gator och vägar	29	24	53	30	15	38
Broar	0	49	49	33	40	9
Stadsutveckling	9	15	24	23	19	5
Cykelprojekt	7	65	72	44	33	39
Hållbart resande, trafik, trafiksäkerhet	1	14	15	7	4	11
Reinvesteringar	0	35	35	32	32	3
Övrigt	26	51	77	56	61	16
<b>Totalt</b>	<b>82</b>	<b>295</b>	<b>377</b>	<b>257</b>	<b>229</b>	<b>148</b>
Till kommande år	115		115	235	260	
<b>summa 2015+till kommande år</b>	<b>197</b>		<b>492</b>	<b>492</b>	<b>489</b>	

Ytterligare kommentarer till investeringsredovisningen finns i bilagd rapport Ekonomisk analys.

I bilaga *Investeringar per projekt* finns detaljerad redovisning av samtliga investeringsprojekt samt över de pågående projekt där nämnden begär att få överföra investeringsmedel till kommande år.

I bilaga *Exploateringsprojekt* finns även, för kännedom, de exploateringsprojekt där utbyggnad av allmän plats genomförts eller pågått under 2015. **Ej klar – kompletteras senare**

## Gatu- och samhällsmiljönämndens ansvar, verksamhet och resultat 2015

### Planering, utbyggnad och förvaltning

Planering, utbyggnad och förvaltning av gator, torg, parkering, parker, hamn och farled, samt övrig allmän platsmark, gång och cykelvägar och kommunala trafikanläggningar

### Anläggning

Underåret påbörjades anläggning av gator och parker Östra Salabacke, där en överklagad hindrat byggstart. Arbetet sker som i del flesta andra anläggningsarbeten i samarbete med Uppsala vatten och renhållning AB.

I vårt arbete med ett hållbart samhälle har den andra snabbcykeleden byggts och invigts, leden går mellan centrum och Flogsta.

Satsningen på upprustning av lekplatser har fortsatt samt nybyggnationer av sådana. Vi har invigt Skivlingeparken, Pumtrack i Sävja samt klockarparken.

Arbetet med upprustning av Flogstaparken har påbörjats och kommer att slutföras under 2016. Vi har projekterat ett flertal parker, tex. Lekplats anpassad för autitism, Svankärrsparken, dessa byggs under 2016.

Stadsträdgården har rustats upp enligt plan. Bland annat har föryngring av träd utförts liksom anläggning och ljussättning av Lycksalighetens Ö.

Vårt största projekt i närtid är bygget av ny bro vid Flottsund, där den tillfälliga bron är på plats och har tagits i bruk.

Andra stora projekt som är igång är Lindbacken, Kungsängen och Rosendahl inom ramen för exploateringsverksamheten och i samarbete med UVA.

Nämndens stora utmaningar under 2016:

- Södra staden, delarna Rosendal och Ulleråker.
- Östra Salabacke.

- Sysslomansgatan.
- Kungsängen.
- Projektet med planskilda korsningar vid Sankt Olofsgatan och Sankt Persgatan.
- Snabbcykelled tre till Gamla Uppsala.
- Planering för Stadsrandstråket och Årike Fyris.

### **Drift och underhåll**

Under året 2015 har arbetet med skötsel av kommunens gator, parker och natur genomförts på väl fungerande sätt. För samtliga områden inom den offentliga miljön har krav och strategier uppfyllts.

Arbetet med att byta ut belysningsarmaturer till mer energieffektiva sådana har fortsatt och gör att energiåtgången för den offentliga belysningen är i balans. Energipriserna på marknaden har gjort det ekonomiska utfallet positivt.

Barmarksunderhållet av kommunens vägar har under året utförts enligt plan och budget för att hålla underhållet på rätt nivå då detta sedan flera år tillbaka är eftersatt i kommunen. En beläggningsinventering har genomförts som ger stöd till framtida planering och prioritering av driftsåtgärder.

Vinterväghållningen har fortsatt att utvecklas med tex sopsaltning av de mest trafikerade cykelvägarna som har ökat möjligheten till vintercykling. Arbetet med snöröjning har under året utförts med hög kvalitet vilket också påvisas i SCB medborgarundersökning. Arbetet med att nå en enhetlig kvalitetsnivå för medborgarna genom samverkan med våra dotterbolag fortgår och utvecklas.

Det arbete som påbörjades under året med besiktningsmän för kontroller av återställningar efter schaktarbeten och att trafikanordningsplaner följs har slagit väl ut.

Uppsalas parker har under året utvecklats ytterligare och håller en mycket hög standard. Skötselplaner uppdateras och ett arbete med QR-koder för kvalitetssäkring av lekplatser har slutförts med gott resultat. För att säkerställa att standarden för ny- och ombyggda parker skall kunna hållas på en hög nivå har ett arbete med att ta fram nyckeltal inför investeringsbeslut startats. Arbetet med att säkerställa överlämning från projekt till förvaltning fortgår. Vi har under året planerat 200 000 vårlökar som vi får njuta av 2016.

### **Hamn och farled**

Beläggningsen i hamnen är som tidigare år fullbokad och efterfrågan stor. Vi har fått en ny turistbåt som trafikerar den nyrenoverade Skarholmsbryggan-Skokloster, Sigtuna, Mariefred & Birka. Under året har utvecklingsarbetet fortsatt i hamnen för att förbättra för båtlivet och besökare med tillgänglighet som fokus, vi invigde under sommaren både nya ramper och en rullstolslyft. Vi kan notera rekord i antalet lekande Aspar nedanför Kvarnfallet, pågående utveckling med radarräkning och byggnation ny räkningsutrustning samt undervattenskameror för att kunna visa på webben när fisk passerar trapporna.

Två hamnmöten har genomfört under året.

## Upplåtelse av offentlig plats

NKI för markupplåtelser har fortsatt en positiv trend, verksamheten utvecklas och ges också möjlighet att stötta evenemangsarrangörer till en högre kvalitet genom att funktionen engageras på ett tidigt stadie. Vi har idag en fungerande torghanadel som nu är redo att utvecklas till nästa nivå. Under 2015 handlades 918 markupplåtelseärenden och ca 750 grävstillstånd.

## Naturresevat, friluftsområden och friluftsbad

Under året har flera verksamhetsutvecklingar utförts i våra naturområden som t ex:

- Restaureringen av våtmarkerna Dalkarlskärret, Stora Kärret och Viltvattnet i Vedyxa.
- Restaureringen av Dalbyviken strandängar inom ramen för ett LONA-projekt.
- Upprustningen av strövområdet kring Kung Skutes hög (Lövestalöt).
- Upprustning av spänger längs vandringsleder i Lunsen, Hågadalen-Nåsten och Storskogen
- Naturvårdsröjningar i Hågadalen-Nåsten för att gynna biologisk mångfald
- Biotopias utveckling av Fjärilsstigen med mobil-guider och även guidningar för skolklasser och allmänheten

Vi har bättrat på förutsättningarna för verksamhetsdriften i Hammarskog i och med uppförandet av ett varmgarage för hantering av fordon för skidspårning och skridskoplogning.

En stor satsning på renovering av spänger i Storskogen - ett välbehövligt projekt i den steniga terrängen, speciellt nu när det blivit naturresevat (statligt). En tillgänglighetsanpassad spång längs Dalbyviken invigdes under våren.

Omskytning för samordning av vägvisningen längs Fyrisån norr ut för de 4 vandringslederna: Eriksleden, Ändes Ån och Linnéstigarna Gamla Uppsalavandringen & Husbyvandringen. Tidigare var det väldigt stökigt, nu ser det snyggt ut!

Vi har med gått resultat arrangerat Stadsskogens dag med konstprojekt och Fjällnoradagen med många besökare på resp. aktivitet.

## Förvaltning av kommunens obebyggda fasta egendom

Förvaltning av kommunens obebyggda fasta egendom

Organisation och former för jordbruks- och skogsförvaltningen har under året förändrats och flyttat över till egendomsförvaltningen.

## Trafikfrågor

Uppgifter enligt [lagen om nämnder för vissa trafikfrågor](#) (1978:234)

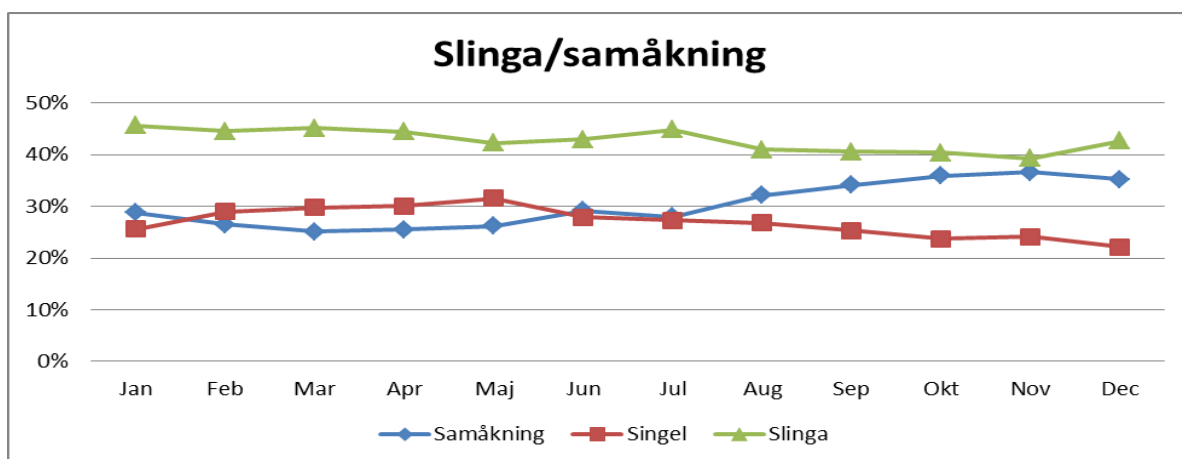
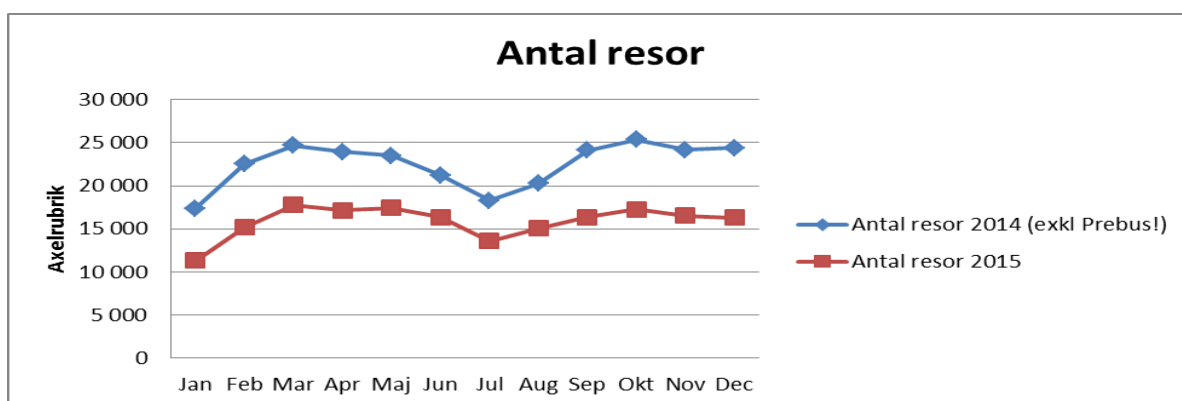
Under året har ca 150 ärenden handlagt utifrån den lokala trafikförordningen, vilket bland annat inkluderar hastighetsbegränsningar, parkeringsfrågor, avstängningar och dispenser.

## Färdtjänst och skolskjutsverksamhet

### Särskild kollektivtrafik/Färdtjänst

Den 12 januari 2015 startades Uppsala kommuns trafikcentral som hanterar och planerar alla färdtjänststransporter inom kommunen. I samband med bildandet av den nya trafikcentralen och förändrat regelverk inom färdtjänst har stora effektiviseringsvinster visats. Effektiviseringen beror dels på ett ökat samresande och dels på en effektivare hantering av befintliga fordon. En stor andel av det minskade resandet är även sjukresor som tidigare utfärdades av färdtjänst men som idag hanteras av landstinget.

Gatu- och samhällsmiljönämnden fattade 4 mars 2015 beslut om att ge färdtjänstenheten i uppdrag att upprätta ett förslag till restidsgaranti. Restidsgarantin infördes för att säkerställa kvalitén på färdtjänsten, d.v.s. att medborgarna ska komma i tid och att inga orimliga omvägstider ska förekomma.

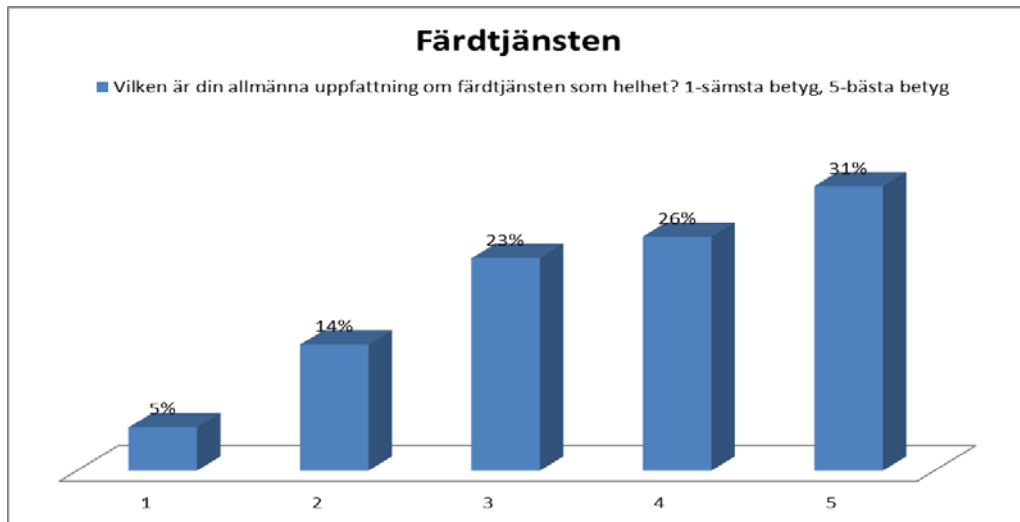


Enheten utför varje månad en Nöjd-Kund-Index (NKI); Minst 250 samtal/månad. Slumpvis utvalda kunder som rest dagen innan. Detta är en del av kvalitetsuppföljningen och den bolagsrankning som sker månadsvis.

Undersökningen sker via telefonsamtal, kunderna får fyra frågor, två gällde resan, bilens ankomst och när kunden kom fram. Cirka 80 % anser att taxin kom på det klockslag som var bestämt, 9 % anser att bilen var försenad mellan 1-5 minuter. 85 % uppger att de kom fram i tid, 6 % att de var 1-5 minuter försenade. De två övriga frågorna gäller förarens bemötande och ett sammanfattande omdöme av hela resan uppger 60 % betyg 5, och 23 % betyg 4 för

förarnas bemötande. På frågan om det sammanfattande betyget gav 60 % betyg 5 och 25 % betyg 4.

För att ta reda på resenärens allmänna uppfattning om färdtjänsten tillförde förvaltningen under december månad en extra fråga i NKI undersökningen. Resultatet visade att den allmänna uppfattningen skiljer sig något jämfört med uppfattningen om den faktiska resan.



## Trafikplanering

Nämnden har i egenskap av väghållare haft att tillhandahålla ett trafiksäkert gatu-, gång- och cykelvägnät med god framkomlighet. Trafiksystemet ska vara av god kvalitet och fungera så att en god boende- och trafikmiljö kan upprätthållas. I nämndens övergripande ansvar har ingått att verka för att såväl trafikplanering som byggande kan stimulera samhällets tillväxt, där all planering av verksamheten sker utifrån en helhetssyn och där målet är att ge en från miljösynpunkt hållbar och varaktig utveckling.

Målet om hållbar utveckling har uppfyllts genom att nämnden i plansammanhang har lyft fram effekterna av trafikens miljöpåverkan vid olika utbyggnadsalternativ och verksamhetslokaliseringar. Dessutom har frågan om trafiksäkerhet och trygghet lyfts in i pågående plandiskussioner.

## Parkeringsövervakning och flyttning av fordon

Kommunal parkeringsövervakning och flyttning av fordon

### Parkeringservice

Parkeringsverksamheten överflyttades till Uppsala Parkerings AB från 1 mars 2014, enligt kommunfullmäktiges beslut. Ett avtal har tecknats mellan bolaget och nämnden avseende drift och iordningställande av parkering på gatumark.

## **Flyttning av fordon**

Vid den årliga ”vårstädningen” som genomfördes från slutet av mars och med sista sandupptagningen i juni flyttades 582 fordon på grund av felparkering och hindrande av gatuhållning. Anledningen till att upptagning gjordes så sent som i juni beror på att en upprepad upptagning behövdes på några platser då det första tillfället var bristfälligt genomfört. 2014 flyttades 602 fordon.

## **Gatuhållning och skyltning**

Kommunens uppgifter enligt lagen med särskilda bestämmelser om gatuhållning och skyltning (1998:814)

Gatuhållningen har under 2015 fungerat mycket bra och för att höja kvaliteten ytterligare har arbete med att ändra medborgarnas attityd till nedskräpning inletts. ”Minskad nedskräpning” är ett långsiktigt kommunikationsprojekt med målet att halvera nedskräpningen till 2022. För att tydliggöra gränssnittet mellan fastighetsägare och kommunen har en revidering av gångbaneföreskrifterna arbetats fram. Vi klarade som en av få kommuner i landet vårt åtagande för att säkerställa luftkvaliteten med max antal överskridande för PM10 (16 av 35).

## **Framkomlighet för kollektivtrafiken samt trafiksamordning**

Tillgänglighet och framkomlighet för kollektivtrafiken samt trafiksamordning med andra instanser

GSN beslutade 2015-12-16 att anta Handlingsplan för förbättrad framkomlighet i nytt linjenät i Uppsala stad del 1.

## **Trafiksäkerhetsarbete**

Under 2015 omkom två personer i trafiken inom kommunen varav ingen i det kommunala vägnätet. Enligt uppgift i STRADA polis var det 39 svåra olyckor varav 25 på det kommunala vägnätet (STRADA=Nationellt informationssystem för skador och olyckor inom hela vägtransportssystemet, Transportstyrelsen). Av dessa 25 var 9 olyckor med cykel/moped i kollision med bil/lastbil.

Trafiksäkerhetsarbetet genomsyrar nämndens hela verksamhetsområde och hanteras i såväl den löpande verksamheten som vid planering av investeringsåtgärder. Det är allt från genomförande av hastighetsöversyn till prioritering av driftåtgärder för oskyddade samt justering av cykelvägar och övergångsställen.

För att underlätta prioritering av trafiksäkerhetsåtgärder har en koppling till det nationella målstyrningsarbetet med utpekade indikatorer för trafiksäkerhet gjorts. Resultatet av detta är ett urval prioriterade indikatorer och åtgärder som har bevisad effekt på vägtrafiksäkerheten och som ligger inom nämndens/kommunens ansvarsområde.

Vissa frågor har hanterats i Trafiksäkerhetsrådet (UTR). UTR har ingått i nämndens budget, men ansvarar verksamhetsmässigt inför egen styrelse. UTR:s verksamhet är från 2014 integrerad i nämndens ordinarie verksamhet.

## Hållbart resande

Under 2015 har arbetet med hållbart resande och mobility management, dvs att få fler att välja att resa hållbart genom beteendeförändringar, intensifierats. Bl.a. har en godstransportutredning för innerstaden tagits fram och en projektgrupp arbetar med hur godstransporterna i innerstaden ska effektiviseras.

11 arbetsplatser har diplomerats som ”cykelvänliga”. Ny diplomeringsomgång påbörjad och 30 arbetsplatser är anmälda till diplomeringsomgång för Cykelvänlig arbetsplats 2016.

Projektet spjutspetsar mobility management avslutat. Resultatet visar att de nya resvanorna (buss, gång, cykel) hos minskat CO<sub>2</sub>-utsläppet med närmare 350 ton.

Vintercyklisten har genomförts 2015 och ny omgång uppstartad hösten 2015. Förutom anmälda medborgare deltar två arbetsplatser med deltagare 2015/2016.

## Lärdomar och framtiden

Utifrån behoven av underhåll och utveckling av det offentliga rummet i den växande staden, finns stora behov av att finna nya former för såväl ekonomisk planering och finansiering som för upphandling och genomförande av verksamheten..

Planerna på att Uppsala ska växa mot 350 000 invånare, innebär stora infrastrukturutmaningar för framtiden. Önskemålet är att det i den växande staden ska finnas attraktiva offentliga rum och mötesplatser. Förtätningen innebär krav på högre kvalitet i anläggning och underhåll av gator, vägar, parker och naturområden, såsom bättre material och högre frekvens på underhåll för att kunna hålla en attraktiv miljö trots ett högre slitage.

För att nå målen i stadsutvecklingen, krävs ett systemskifte i resandefördelningen från biltrafik till effektiva och bekväma kollektivtrafiksystem, cykling och möjlighet för andra miljövänliga trafikslag. I den nya innerstadsstrategin tas förslag fram på noder i kommunikationssystemen för att underlätta resandekedjan. Behoven av bilparkeringar i såväl innerstaden som i centrala bostadsområden kan därmed minska. Vidare satsar nämnden inom ramen för *Hållbart resande* i första hand på information och enkla åtgärder som ska påverka beteendet hos trafikanterna och minska behovet av stora infrastrukturinvesteringar.

Trots dessa insatser kommer nya förbindelser att behövas för att kunna bryta barriärerna i staden. Planering pågår för planskilda järnvägspassager och underlag för beslut om nya eller upprustade broar. Även naturområden behöver rustas upp för att klara en större befolkning och för att vara tillgängliga för alla. Utveckling av Årike Fyris kommer att pågå under ett antal år, liksom utvecklingen av Stadsrandstråket som blir en viktig del i rekreativsmöjligheterna i de östra stadsdelarna liksom utveckling av Linnéstigar i Oxsätra och Jumkil.

Tillväxten ställer också krav på hantering och rening av dagvatten och snö. När fler gröna ytor blir hårdgjorda krävs nya lösningar. Den pågående planeringen för Södra staden, där andelen hårdgjord yta ökar, blir ett pilotfall där dagvattningsplaneringen tas om hand redan i kvarteren, kvarters-



gatorna och de större gatorna genom en kombination av gröna ytor, planteringar och avledning i slutna system.

Nämnden har ett särskilt ansvar som väghållare. Som sådan sorterar verksamheten under miljöbalken vilket kräver kontroll av luft, buller och vatten. En luftvårdsgrupp finns som bla arbetar med Kungsgatan. åtgärdsplan för buller antogs av fullmäktiga under 2015 och mer fokus kommer att läggas på detta 2016 och framåt. Under året har en rad olika anläggningar för rening av dagvatten projekterats. Under 2016 anläggs Fyrislundsgatan, Strandbodgatan samt delar av Rosendal med dessa anläggningar. Genom detta för nämnden erfarenhet av inte bara anläggning utan även drift och underhåll.

## **Färdtjänst**

Under året byttas namn till särskild kollektivtrafik. Vidare har ett arbete påbörjats i samarbete med andra nämnder för att samordna och optimera resor inom berörda verksamheter.

## **Övriga bokslutsrapporter**

Följande rapporter utgör bilagor till denna verksamhetsberättelse:

### *Ekonomiska rapporter*

- Ekonomisk analys inkl lönekostnadsutveckling, rapport till kommunstyrelsen
- Investeringsredovisning per projekt (separat bilaga)
- Pågående investeringar (separat bilaga)
- Exploateringsprojekt (separat bilaga)

### *Övrigt*

- Redovisning av resultat i förhållande till inriktningsmålen mm , till kommunstyrelsen

*Nämndens uppföljningsplan – indikatorer och resultat i förhållande till inriktningsmålen, redovisas senare.*

## Bokslut 2015 – rapport till kommunstyrelsen Gatu- och samhällsmiljönämnden

### **Fel! Ogiltig länk.**

Under verksamhetskoden *infrastruktur*, redovisas merparten av nämndens verksamhet. Under verksamhetskoden *affärsverksamhet* redovisas hamnverksamhet samt kollektivtrafikplanering. Nämndens ansvar för skolskjutsplanering redovisas under verksamhetskoden *grundskola*.

### **Nämndens analys**

Årets resultat uppgår till +13,4 mnkr, efter bokslutsreglering med 14,4 mnkr avseende vinterväghållningen, vilket är en försämring jämfört med helårsprognos per augusti som låg på +17,3 mnkr.

Merparten av resultatavvikelsen jämfört med prognosen (-3,9 mnkr) ligger inom området drift förvaltning(-7 mnkr) samt att anlägga (+1,4 mnkr), strategisk planering(+1 mnkr) samt trafik och samhälle (+1,1mnkr) redovisar ett förbättrat resultat jämfört med prognosen. Augustiprognosen byggde på att färdtjänsten skulle redovisa ett resultat med + 6,8 mnkr, trafik och samhälle + 5,3 mnkr, strategisk planering + 1,4 mnkr och den buffert nämnden lagt skulle vara + 3 mnkr. Förutsättningarna var dessutom att drift och förvalta skulle visa ett +/- 0 resultat.

	<b>Bokslut 2014</b>	<b>Budget 2015</b>	<b>Prognos augusti</b>	<b>Bokslut 2015</b>
<b>INTÄKTER</b>				
Kommunbidrag	368 952	412 784	418 998	418 998
Övriga intäkter	95 189	91 818	75 863	120 676
<b>SUMMA INTÄKTER</b>	<b>464 141</b>	<b>504 602</b>	<b>494 861</b>	<b>539 674</b>
<b>KOSTNADER</b>				
Verksamhetskostnader	-280 722	-289 396	-270 302	-304 395
Medarbetarkostnader	-67 735	-75 147	-66 946	-80 098
<b>SUMMA KOSTNADER</b>	<b>-348 457</b>	<b>-364 543</b>	<b>-337 248</b>	<b>-384 493</b>
Kapitalkostnader	-124 855	-135 000	-140 311	-139 741
Utrangering och nedskrivning	-9 826			
Buffert		-5 059	-2 000	-2 000
<b>RESULTAT</b>	<b>-18 997</b>	<b>0</b>	<b>17 302</b>	<b>13 440</b>

I nämndens budget avsattes en buffert på 5 mnkr som reserv för osäkerheten kring utfallet av färdtjänstens nya organisation och regelverk, samt för osäkerhet kring möjligheter att uppnå lägre elkostnader. Av bufferten har nämnden under året beslutat omfördela 1 mnkr som täckning för ökade elkostnader samt 1 mnkr till ökade kostnader inom vinterväghållningen.

### *Politisk verksamhet*

Årets resultat +/-0

	<b>Bokslut 2014</b>	<b>Budget 2015</b>	<b>Prognos augusti</b>	<b>Bokslut 2015</b>
<b>INTÄKTER</b>				
Kommunbidrag	1 188	1 052	1 052	1 052
<b>SUMMA INTÄKTER</b>	<b>1 188</b>	<b>1 052</b>	<b>1 052</b>	<b>1 052</b>
<b>KOSTNADER</b>				
Verksamhetskostnader	-686	-927	-1 052	-1 017
Medarbetarkostnader	-278	-125	0	0
<b>SUMMA KOSTNADER</b>	<b>-964</b>	<b>-1 052</b>	<b>-1 052</b>	<b>-1 017</b>
<b>RESULTAT</b>	<b>224</b>	<b>0</b>	<b>0</b>	<b>35</b>

Den politiska verksamheten visar inga avvikelser jämfört med prognosen eller budget i bokslutet.

**Infrastruktur, skydd mm samt Affärsverksamhet och Grundskola skolskjutsplanering)**

Årets resultat -7 mnkr

## Drift förvaltning

	<b>Bokslut 2014</b>	<b>Budget 2015</b>	<b>Prognos augusti</b>	<b>Bokslut 2015</b>
<b>INTÄKTER</b>				
Kommunbidrag	261 476	304 976	306 976	306 976
Utökat kommunbidrag vinterväghållning	28 710		14 408	14 408
Försäljning projektledning	2 325	2 000	1 000	951
Ersättning parkeringsbolaget	12 500	15 000	15 030	15 040
Intäkter årsavtal	3 885	3 200	12 830	16 120
Intäkter natur	882	1 000	3 500	3 215
Jordbruksarrenden	1 933	0	0	0
Försäljning Skogsbruk	727	0	0	0
Upplåtelseavgifter	8 740	8 500	8 500	12 327
Grävtillstånd	1 567	1 575	1 575	922
Parkeringsavgifter	8 732			
Intäkter markvärme	2 400	2 500	2 500	2 687
Friluftsområden ulva hammarskog mm	0	500	500	495
Intäkter Renhållning				1 215
<b>SUMMA INTÄKTER</b>	<b>333 877</b>	<b>339 251</b>	<b>366 819</b>	<b>374 356</b>
<b>KOSTNADER</b>				
Parkeringservice	-3 121	0	0	0
Cykelhantering	-1 598	-2 500	-2 500	-1 221
Barmarksunderhåll	-26 937	-18 500	-20 100	-16 315
Gaturenhållning	-14 796	-15 000	-14 500	-15 658
Bro & industrispår	-2 601	-2 150	-3 650	-2 918
Vinterväghållning	-65 164	-59 687	-79 000	-86 202
Gatu- och parkbelysning	-19 299	-18 700	-19 700	-24 990
Trafiksignaler och vägmärken	-5 304	-5 800	-5 800	-5 998
Parkskötsel	-36 983	-42 000	-43 500	-46 823
Jordbruk	-3 817	-1 000	0	0
Skogsbruk	-3 481	0	0	0
Naturvård/friluftsbad	-12 791	-12 500	-11 600	-15 230
Friluftsområden ulva hammarskog mm	0	-7 900	-7 900	-7 424
Offentliga anläggningar	-1 226	-1 500	-1 500	-2 518
Hamn och farled	-712	-1 000	-1 000	-1 076
Upplåtelse	-379	-1 400	-1 400	-1 155
Medarbetarkostnader	-18 091	-14 614	-14 200	-13 699
Föreordnad mark				-420
<b>SUMMA KOSTNADER</b>	<b>-216 300</b>	<b>-204 251</b>	<b>-226 350</b>	<b>-241 647</b>
Kapitalkostnader	-124 855	-135 000	-140 311	-139 741
Utrangering och nedskrivning	-9 826			
<b>RESULTAT</b>	<b>-17 104</b>	<b>0</b>	<b>158</b>	<b>-7 032</b>

Verksamheten visar ett negativ resultat i bokslutet -7 mnkr vilket är 7 mnkr sämre än prognosen och budget. Avdelningen har fått icke budgeterade intäkter från trafikverket - ersättning saneringskostnader resecentrum 3,7 mnkr. Kostnaderna för advokat mm i ärendet uppgår till 700 tkr. Kostnaderna för saneringarna har belastat tidigare år. Vidare används 1 mnkr av tidigare erhållna statsbidrag vid naturreservatsbildning vilket ökar intäkter natur.

### ***Intäkter***

Intäkterna är 7,6 mnkr högre än prognos. I anspråkstagande av tidigare erhållen driftersättning avseende Tycho Hedédens väg för byte av armaturer (2,4 mnkr). Ersättning avseende julbelysningen från Uppsala citysamverkan (0,5 mnkr). Under december månad har vi debiterat Upplands lokaltrafik (1,2 mnkr) enligt en sen överenskommelse gällande sopkärlstömning vid busshållplatser 2015. Markupplåtelse avseende moduler (1,5 mnkr) har debiterats under december avseende 2015 enligt nya taxan. Under hösten har det skett en genomgång av avtal som genererat 0,5 mnkr ökade intäkter avseende upplåtelser. Utöver detta har prognosen avseende ersättningar ledningar i mark varit för låg (1,5 mnkr).

### ***Cykelhantering***

Kostnaderna är 1,3 mnkr lägre än prognos och budget, cykelvårdsprojektet har inte genomförts i full utsträckning resurser har saknats från utförande sidan.

### ***Barmarksunderhåll***

Kostnaderna är 3,8 mnkr lägre än prognos underhållsåtgärderna har inte genomförts i full utsträckning då resurser saknas i egen regi och upphandling av underleverantör blivit försenad.

### ***Gaturenhållningen***

Kostnaderna är 1,2 mnkr högre än prognos, extra insatser med ogräsrensning i rännalar sattes in under hösten.

### ***Vinterväghållningen***

Nettokostnaderna för vinterväghållningen uppgår till 83,5 mnkr vilket är 7,2 mnkr högre än prognosen. Prognosen per augusti byggde på att kostnaderna för vinterväghållningen skulle uppgå till 79 mnkr. Enligt regelverk får nämnden ett utökat kommunbidrag för kostnader över rambudgeten 59 mnkr. Nämnden har för 2015 erhållit utökat kommunbidrag för kostnader upp till nämndens beräkning i aprilprognos, 75 mnkr. Hela avvikelserna mot aprilprognosen belastar nämndens resultat.

Anledningen till ökade kostnader jämfört med prognosen är den generellt högre kvalitén främst avseende cykelvägar, såsom kortare insatstid och högre kostnader avseende den nya metoden att vintersopa cykelvägarna. En mellansopning av vintersand beställdes för att höja säkerheten och minska rullgrusolyckor samt för att klara pm10 värdet (2,6 mnkr). En försenad upphandling gällande sand resulterade i en merkostnad på 3 mnkr. De nya cykellederna ger högre kostnader då de alltid krävs dubbla drag för att snöröja och fler maskiner för att klara insatserna. Stor eftersläpning av kostnaderna har gjort det svårt att ställa en korrekt prognos. De kostnader som direkt påverkas av vädret är osäkra, framför allt kan kostnaderna bli högre vid stora insatser som kräver bortforsling av snö, en kostnadspost som ökat de senaste åren i och med förtätning av staden.

### ***Gatu- och parkbelysningen***

Kostnaderna är 5,3 mnkr högre än prognos, ett utbyte av armaturer längs med Tycho Hedéns väg har skett under hösten (2,4 mnkr) dessa kostnader täcks av ökade intäkter under årsintäk-

terna. Ökade kostnader avseende felsökning, julbelysning och en indexhöjning av Vattenfall har gett en merkostnad med totalt 2,9 mnkr.

#### ***Parkskötsel***

Kostnaderna är 3,3 mnkr högre än prognos. De insatser som har skett efter trygghetsvandringar har belastat parkskötseln totalt 2 mnkr, insatserna var planerade att tas som investering men de åtgärder som genomfördes var drift och underhåll. Upphandling av skötsel av grönytor i centrala staden, norra/nordöstra stadsdelarna samt Storvreta har överklagats. Den lösning som valdes har kostat 1,3 mnkr mer än vad vi beräknade i prognosen.

#### ***Offentliga anläggningar***

Kostnaderna är 1 mnkr högre än prognos. Kostnader för temporära toaletter samt städ av dessa och sanering har lett till ökade kostnader. Städupp handlingen av offentliga toaletter blev överprövad vilket ledde till ökade kostnader.

#### ***Naturvård/friluftsbad***

Ökade kostnader med 3,6 mnkr, insatser i våra natur- och friluftsområden har skett under året, bekostade av intrångsersättningen nämnden erhöll vid bildande av naturreservatet i Storsko-gen.

#### ***Kapitalkostnader***

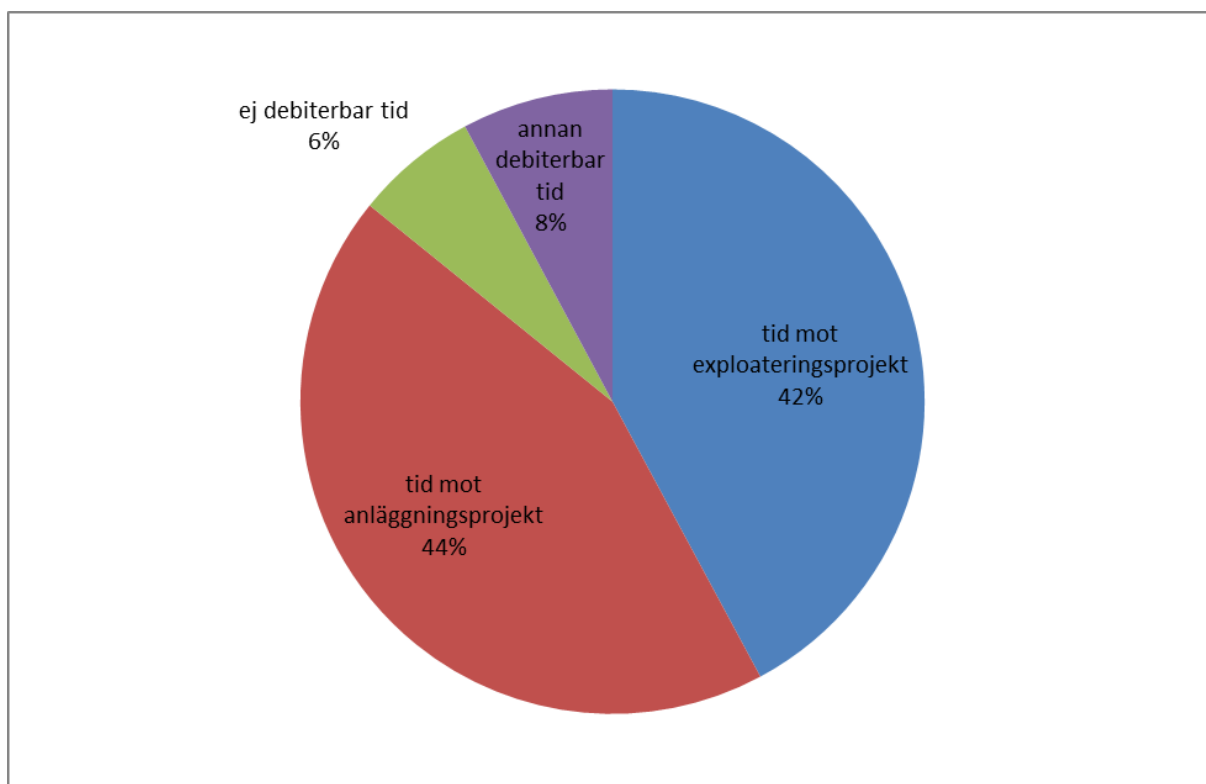
Avvikelse mot budget beror på att statsbidrag till investeringar som budgeterats som minskad kapitalkostnad, i stället redovisas som intäkt i driften (intäkter årsavtal mm), totalt 6 mnkr (i stort sett i nivå med budget).

#### ***Anläggning***

Årets resultat 1,9 mnkr

	<b>Bokslut 2014</b>	<b>Budget 2015</b>	<b>Prognos augusti</b>	<b>Bokslut 2015</b>
<b>INTÄKTER</b>				
Kommunbidrag		7 000	7 000	7 000
Försäljning projektledning	12 693	9 300	10 000	11 144
<b>SUMMA INTÄKTER</b>	<b>12 693</b>	<b>16 300</b>	<b>17 000</b>	<b>18 144</b>
<b>KOSTNADER</b>				
Medarbetarkostnader	-12 722	-16 300	-16 500	-16 277
<b>SUMMA KOSTNADER</b>	<b>-12 722</b>	<b>-16 300</b>	<b>-16 500</b>	<b>-16 277</b>
<b>RESULTAT</b>	<b>-29</b>	<b>0</b>	<b>500</b>	<b>1 867</b>

Enheten för anläggning visar på ett positiv resultat per december. Vakanser har förekommit vid rekryteringar samt sjukfrånvaro på 7 procent påverkar medarbetarkostnaderna. De rekryteringar som har gjorts efter sommaren har varit lyckade och inneburit att verksamheten har pågått utan avbrott. Den debiterbara tiden är hög totalt 94 procent, fördelning i diagram nedan, vilket är en ökning med 3 procentenheter sedan augusti månad.



En förändring mot tidigare år är att enheten har tillförts kommunbidrag. Redovisningen av medarbetarkostnader mot anläggningsprojekt ska endast omfatta direkta projektledningskostnader, detta innebär på sikt att kapitalkostnaderna blir lägre när investeringsmedlen används korrekt.

### Trafik och samhälle

Årets resultat + 6,4 mnkr

	Bokslut 2014	Budget 2015	Prognos augusti	Bokslut 2015
<b>INTÄKTER</b>				
Kommunbidrag	13 566	18 634	18 634	18 634
Kommunbidrag PRH	0	900	900	900
Kommunbidrag Dalabanan	1 900	1 900	1 900	1 900
Försäljning projektledning	2 594	2 200	1 300	1 404
Flytt av fordon/muntliga tillstånd		400	1 200	1 384
<b>SUMMA INTÄKTER</b>	<b>18 060</b>	<b>24 034</b>	<b>23 934</b>	<b>24 222</b>
<b>KOSTNADER</b>				
Trafikprojekt	-3 017	-9 700	-6 000	-5 019
Kostnader PRH inkl medarbetare		-900	-900	-1 078
Kostnader Dalabanan	0	-1 900	0	0
Flytt av fordon/muntliga tillstånd		-400	-1 200	-1 210
Medarbetarkostnader	-9 045	-11 134	-10 500	-10 511
<b>SUMMA KOSTNADER</b>	<b>-12 062</b>	<b>-24 034</b>	<b>-18 600</b>	<b>-17 818</b>

<b>RESULTAT</b>	<b>5 998</b>	<b>0</b>	<b>5 334</b>	<b>6 404</b>
-----------------	--------------	----------	--------------	--------------

Enheten omfattar projekt inom bland annat trafikplanering, hållbart resande, kollektivtrafik- och skolskjutsplanering, trafiksäkerhet. Från 2015 har enheten övertagit ansvaret för parke- ringstillstånd för rörelsehindrade (PRH) från fd färdtjänstenheten. Enheten fick en ökad drift- budget 2015 med 6 mnkr för att kunna hantera projekt som tidigare betraktats som investering - utredningar och planeringsprojekt. Verksamheten har inte lyckats genomföra delar av trafik- projekten då medarbetare arbetat i stor utsträckning med anläggningsprojekt samt inom Ulle- råkårsprojektet. Utöver detta har vakanser uppstått vid rekryteringar. Vissa informationsinsat- ser har förskjutits något för samordning med arbetet med kommunens gemensamma grafiska uttryck. Kostnader avseende skolskjutsar har flyttas över till utbildningsförvaltningen totalt 622 tkr detta var inte medräknat i prognosen. Totala avvikelserna mot prognos är 900 tkr.

Nämnden har sedan 2014 ansvar för garantiavgift avseende Dalabanan. Utifrån tecknat avtal har inte någon garantiavgift betalats ut 2015, vilket ger 1,9 mnkr i lägre kostnader på helår.

### Strategisk planering

Årets resultat 2,3 mnkr

	<b>Bokslut 2014</b>	<b>Budget 2015</b>	<b>Prognos augusti</b>	<b>Bokslut 2015</b>
<b>INTÄKTER</b>				
Kommunbidrag	4 496	7 271	7 271	7 271
Försäljning projektledning	1 154	200	600	924
VD vattenvårdförbundet	0	275	244	244
<b>SUMMA INTÄKTER</b>	<b>5 650</b>	<b>7 746</b>	<b>8 115</b>	<b>8 439</b>
<b>KOSTNADER</b>				
Övriga kostnader	0	-1 500	-500	0
Medarbetarkostnader	-4328	-6 246	-6 246	-6 170
<b>SUMMA KOSTNADER</b>	<b>-4 328</b>	<b>-7 746</b>	<b>-6 746</b>	<b>-6 170</b>
<b>RESULTAT</b>	<b>1 322</b>	<b>0</b>	<b>1 369</b>	<b>2 269</b>

Enheten omfattar projekt främst inom stadsutveckling och naturreservat, såsom trafikplane- ring i tidigt skede med koppling till detaljplaner, hantering av investeringsprojekt med kopp- ling till innerstadsstrategin och Södra Staden samt strategiska frågor kring förorenad mark. Verksamheten visar på ett överskott på 2,3 mnkr i bokslut. Rekryteringen av ytterligare en naturvårdsstrateg tog längre tid än beräknat vilket har medfört att arbetet inom naturreservats- området har lägre kostnader än planerat. Medel reserverade för konsultkostnader har ej för- brukats 500 tkr. Ökat arbete med trafikprojekt och anläggningsprojekt har bidragit med 300 tkr högre intäkter än beräknat.



## Särskild kollektivtrafik/Färdtjänst

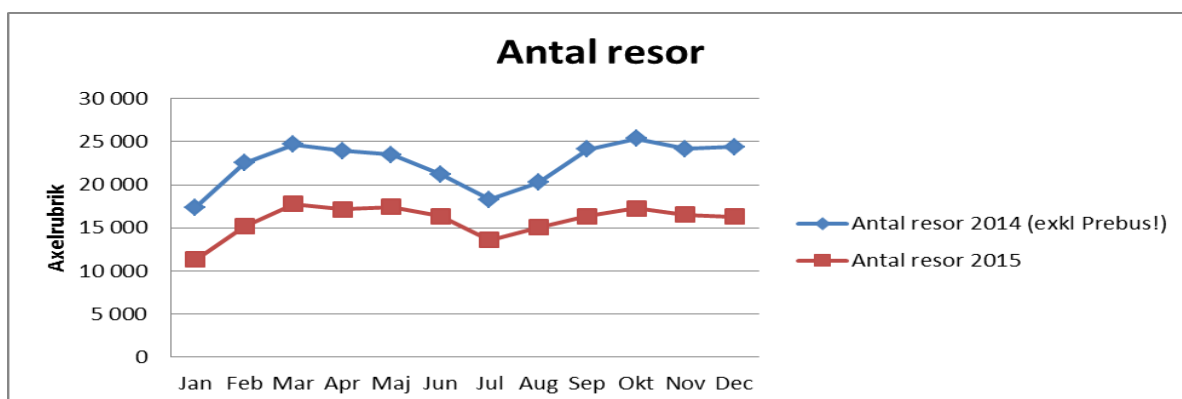
Årets resultat +6,8 mnkr

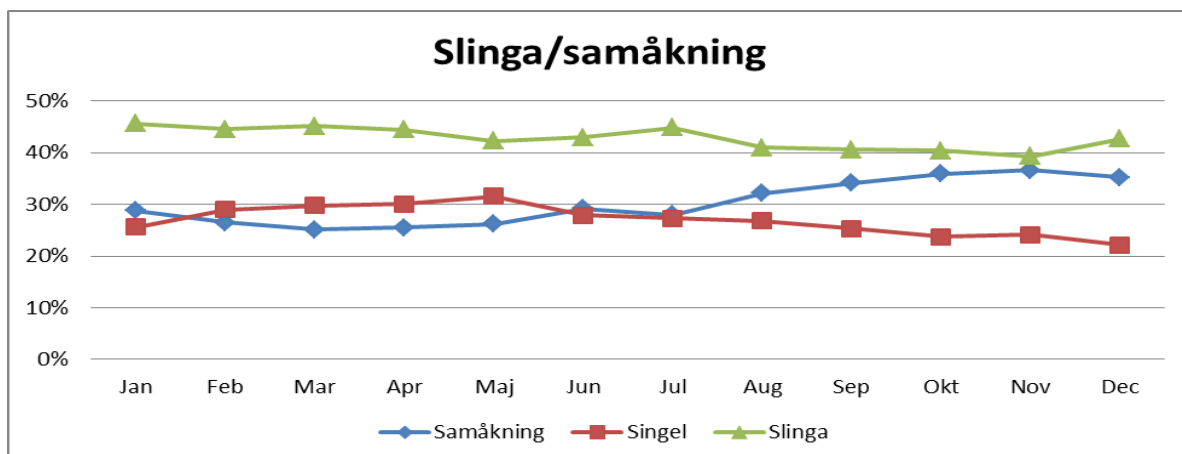
	Bokslut 2014	Budget 2015	Prognos augusti	Bokslut 2015
<b>INTÄKTER</b>				
Kommunbidrag	57 616	57 798	57 798	57 798
Egenavgifter färdtjänst	19 281	16 830	13 000	12 568
Trafikcentr. Omsorgsresor		690	795	796
Trafikcentr. Särskoleresor		2 700	2 654	2 654
Ersättning sjukresor färdtjänstbuss		500	600	582
Övrigt	166			
<b>SUMMA INTÄKTER</b>	<b>77 063</b>	<b>78 518</b>	<b>74 847</b>	<b>74 398</b>
<b>KOSTNADER</b>				
Transportkostnader	-72 193	-57 819	-46 000	-45 954
Verksamhetskostnader	-1 640	-1 620	-3 000	-2 978
Medarbetarkostnader	-12 472	-19 079	-19 000	-18 641
<b>SUMMA KOSTNADER</b>	<b>-86 305</b>	<b>-78 518</b>	<b>-68 000</b>	<b>-67 573</b>
<b>RESULTAT</b>	<b>-9 242</b>	<b>0</b>	<b>6 847</b>	<b>6 825</b>

Den 12 januari 2015 startades Uppsala kommuns trafikcentral som hanterar och planerar alla färdtjänsttransporter inom kommunen. I samband med bildandet av den nya trafikcentralen och förändrat regelverk inom färdtjänst har stora effektiviseringsvinster visats. Effektiviseringen beror dels på ett ökat samresande och dels på en effektivare hantering av befintliga fordon. En stor andel av det minskade resandet är även sjukresor som tidigare utfärdades av färdtjänst men som idag hanteras av landstinget.

Resultatet per december uppgår till 6,8 mnkr. Resultatet visar att nettokostnaderna ligger klart under budgeterad nivå, vilket också styrks av resestatistiken. Antalet resor är fortsatt låga och många resor har styrts över till sjukresor. Handläggandet av ansökningar om ensamåkning har skett i högre takt än förväntat vilket medför att kostnaderna har minskat. Sammantaget innebär detta att resultatet inte visar några avvikelser mot prognosen.

Gatu- och samhällsmiljönämnden fattade 4 mars 2015 beslut om att ge färdtjänstenheten i uppdrag att upprätta ett förslag till restidsgaranti. Restidsgarantin infördes för att säkerställa kvalitén på färdtjänsten, d.v.s. att medborgarna ska komma i tid och att inga orimliga omvägstider ska förekomma.

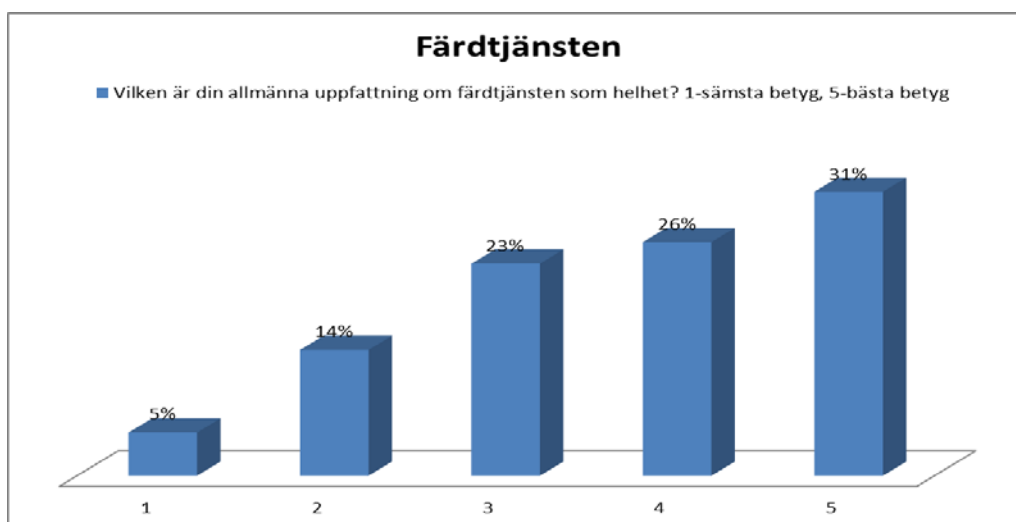




Enheten utför varje månad en Nöjd-Kund-Index (NKI); Minst 250 samtal/månad. Slumpvis utvalda kunder som rest dagen innan. Detta är en del av kvalitetsuppföljningen och den bolagsrankning som sker månadsvis.

Undersökningen sker via telefonsamtal, kunderna får fyra frågor, två gällde resan, bilens ankomst och när kunden kom fram. Cirka 80 % anser att taxin kom på det klockslag som var bestämt, 9 % anser att bilen var försenad mellan 1-5 minuter. 85 % uppger att de kom fram i tid, 6 % att de var 1-5 minuter försenade. De två övriga frågorna gäller förarens bemötande och ett sammanfattande omdöme av hela resan uppger 60 % betyg 5, och 23 % betyg 4 för förarnas bemötande. På frågan om det sammanfattande betyget gav 60 % betyg 5 och 25 % betyg 4.

För att ta reda på resenärens allmänna uppfattning om färdtjänsten tillförde förvaltningen under december månad en extra fråga i NKI undersökningen. Resultatet visade att den allmänna uppfattningen skiljer sig något jämfört med uppfattningen om den faktiska resan.



## Stadsbyggnadsförvaltningen gemensamt

	Bokslut 2014	Budget 2015	Prognos augusti	Bokslut 2015
<b>INTÄKTER</b>				
Fördelade kostnader ks	1 974	0	7 711	7 684
<b>SUMMA INTÄKTER</b>	<b>1 974</b>	<b>0</b>	<b>7 711</b>	<b>7 684</b>
<b>KOSTNADER</b>				
Fördelade gemensamma kostnader				
Medarbetarkostnader inkl 58X	-12 622	-16 333	-16 333	-15 800
Kontorstjänster inkl förbrukning	-1 974	-6 000	-6 000	-2 967
Hyreskostnader	-10 016	-12 725	-12 725	-9 817
Kommungem+ksu gem it kostnader	-7 153	-8 297	-8 297	-11 008
Övrigt exkl it	-2 467	-2 823	-2 823	-3 684
Totalt gemensamt att fördela	32 258	46 178	38 467	35 592
<b>SUMMA KOSTNADER</b>	<b>-1 974</b>	<b>0</b>	<b>-7 711</b>	<b>-7 684</b>
<b>RESULTAT</b>	<b>0</b>	<b>0</b>	<b>0</b>	<b>0</b>

Här redovisas stadsbyggnadsförvaltningens gemensamma kostnader såsom gemensamma IT- och lokalkostnader, som fördelas mot GSN:s verksamheter och mot verksamheter inom ramen för plan- och byggnadsnämnden, idrotts- och fritidsnämnden, namngivningsnämnden och kommunstyrelsen- nämnder som har stadsbyggnadsförvaltningen som tjänstemannaorganisation.

Den del av de gemensamma kostnaderna som fördelas mot GSN (ca 38 procent), ingår i enheterna ovan som del av medarbetarkostnaderna.

### Investeringar

	Plan 2015	Utfall per december 2015	Avvikelse
<b>Investeringsram 2015 mnkr</b>			
Ram enligt IVE	341	341	
Överfört från fg år	197	197	
Överfört till KS (vindkraftverk)	-46	-46	
<b>Ram totalt</b>	<b>492</b>	<b>492</b>	
<b>Genomfört total 2015</b>	<b>-377</b>	<b>-229</b>	148
Överförs till kommande år (budget)	115		
Överförs till kommande år	115	260	145

Investeringsramen för 2015 uppgick till 492 mnkr efter justeringar enligt ovanstående tabell. Totalt upparbetades 229 mnkr vilket är över 13 mnkr mer än 2014 men 148 mnkr lägre än plan.

När nämnden antog budgeten i december 2014 var planen att 341 mnkr skulle upparbetas under 2015. Till detta tillkom tillgänglig ram på 197 mnkr med ackumulerade icke upparbetade medel. Dessa medel avser objekt som inte kunnat påbörjas eller färdigställas p g a förseningar av olika slag, t ex att detaljplaner inte blivit klara och i viss mån även brist på Projektledare. Här ingår exempelvis bro över Fyrisån, en investering beräknad till ca 115 mnkr och som planeras för genomförande senare än 2015.

Organisationen har inte haft tillräcklig storlek för att fullt ut genomföra nämndens investeringsplan. Nya arbetssätt och nya upphandlingsformer behöver utvecklas för att möta det stora antalet projekt, behålla personal och för att konkurrera om personalen på marknaden. Nämnden ansvarar också för genomförande av infrastrukturprojekt kopplade till mark- och exploateringsverksamheten (MEX). MEX-projekt måste prioriteras i och med kommunens åtaganden i dessa projekt. Fördelningen investeringsprojekt/mexprojekt är 50/50.

I tabellen nedan framgår avvikelser per investeringskategori jämfört med fastställd budget

**Tabell - Investering per investeringskategori - investeringsplan och –prognos**

(mnkr)	Ram från fg år	Plan 2015 GSN beslut	Total ram 2015	Prognos augusti	Utfall december	Diff utfall ram 2015
Park och lek	7	29	36	25	19	17
Natur och naturstråk	3	13	16	7	5	11
Gator och vägar	29	24	53	30	15	38
Broar	0	49	49	33	40	9
Stadsutveckling	9	15	24	23	19	5
Cykelprojekt	7	65	72	44	33	39
Hållbart resande, trafik, trafiksäkerhet	1	14	15	7	4	11
Reinvesteringar	0	35	35	32	32	3
Övrigt	26	51	77	56	61	16
<b>Totalt</b>	<b>82</b>	<b>295</b>	<b>377</b>	<b>257</b>	<b>229</b>	<b>148</b>
Till kommande år	115		115	235	260	
<b>summa 2015+till kommande år</b>	197		492	492	489	

Även 2015 flera projekt förskjutna p g a omständigheter såsom detaljplaneläge och andra förseningar som nämnden inte råder över. För cykelprojekten kommer den höga ambitionsnivån inte att nås men många projekt är i planeringsstadiet för utförande 2016. Kommunens andra snabbcykelled, Flogstaleden, har invigts. Andra projekt har senareläggts p g a och samplanering av andra projekt t ex (Svartbäcksgatan,). Några projekt avviker med förskjuten tidplan såsom Edit Södergransgata på grund av mer omfattande ledningsomflyttningar

## Kommentarer till större avvikelser investeringar per december mot plan

Cykelprojekt inkl reinvestering i cykelvägnätet - avvikelse 7,5 mnkr

- *Cykelgarage (+1,8 mkr) inväntar beslut om vad garaget ska innehålla, kontor eller inte.*
- *Flogstaleden (- 3 mkr) gynnsamma förhållanden så längre sträcka kunde färdigställas.*
- Gator/Vägar - avvikelse 15 mnkr
  - *Strandbodgatan(Dragarbrunnsgatan- Ö Ågatan) inklusive snabbcykelstråk (+4 mkr) har försenats på grund av ett stort fjärrvärmearbete på sträckan.*
  - *Kungsängsleden dränering (-1,1 mkr) Felaktiga ledningsritningar samt oförutsägbara problem under mark.*
- Broar – avvikelse 7,4 mnkr
  - *Planskilda korsningar vid S:t Persg och S:t Olofsgatan (+4,4 mkr) Inväntar utredning av Järnvägsplan från Trafikverket*
- Hållbart resande, trafik, trafiksäkerhet - avvikelse 11 mnkr
  - *Smärre trafiksäkerhetsåtgärder (+500 tkr) Färre åtgärder än tidigare år.*
  - *Genomförande hastighetsöversyn (+2,1 mkr) Färre fysiska åtgärder än planerat, fokuserat på testpiloter, Storvreta och Gamla Uppsalagatan.*
- Lekparker – avvikelse 4 mnkr
  - *Utrustning Park och lek prioriteringsutredning (+380 tkr) Brist på projektledare, framskjutet till 2016*
  - *Motionsspår belysning (+ 200 tkr) överflytt till IFN*
  - *Norby Vreten (+300 tkr) sen uppstart*
- Natur, naturstråk - avvikelse 2 mnkr
  - *Årike Fyris (+ 3,2 mkr) inget avtal tecknat med markägare. Ingen åtgärd genomförd*
  - *Örnsättra NR(Jumkil) (+ 500 tkr) inväntar avtal*

I bilaga finns detaljerad redovisning av samtliga investeringsprojekt samt över de pågående projekt där nämnden begär att få överföra investeringsmedel till kommande år.

I bilaga finns även, för kännedom, de exploateringsprojekt där utbyggnad av allmän plats genomförts eller pågått under 2015.

### **Lönekostnadsutveckling**

#### **Fel! Ogiltig länk.**

I kostnaderna ingår lönekostnader för hela stadsbyggnadsförvaltningen. Kostnaderna fördelas till de nämnder som förvaltningen arbetar för utöver gatu- och samhällsmiljönämnden– idrotts-och fritidsnämnden, plan- och byggnadsnämnden, namngivningsnämnden samt kommunstyrelsen.

*Kompletteras senare med effekt av löneavtal*

## Underlag för GSN:s redovisning av måluppfyllelse med avseende på inriktningsmål (tidigare insänt till KLK/KS)

Inriktningsmål	Bedömning			Följdfråga (se KLK:s mall ovan)
	uppnått	inte uppnått	går inte att bedöma	
1. Uppsalas grönområden håller hög kvalitet och finns nära Uppsalaborna.		x		<p>Tillgången till parker, grönområden och natur (SCB:s NMI - skala 1-10).</p> <p><b>7,5 (2012)</b> SCB alla kommuner (2012): 7,8; lägst 5,9; högst 8,8</p> <p><b>7,5 kv – 7,4 män (2015)</b> SCB alla kommuner (2015): 7,8; lägst 6,2; högst 9,0</p> <p>Samma värde som 2015. NMI index ska vara i topp för att bedömningen ska vara ”uppnått.”</p>
2. Uppsala kommun möjliggör för ett ökat utbud av bostäder.	x			
3. I Uppsala är förutsättningarna goda för att leva miljö- och klimatvänligt.	x			<p>2015: Överskridande partikelhalter i luft har överstigit miljökvalitetsnormerna i centrum 16 av max 35 ggr</p> <p>Plats 5 enligt ranking 2015 enligt Cykelfrämjandets ranking Plats 7 2014</p>
4. Uppsala har väl fungerande kommunikationer och infrastruktur.	x			<p>Nöjda medborgare med tillgången på gång- och cykelvägar (SCB:s NMI; skala 1-10)</p> <p>6,8 (2012); 7,2; 7,2 kv; 7,2 män (2015)</p>
5. Uppsala kommun ska vara en av landets bästa landsbygdskommuner.			x	<p>Inga tilldelade indikatorer. Bidrag till vägföreningar fortsätter. Stöd till t ex Rasbo i samverkan att ordna en 350 lpm gång och cykelväg. Fortsatt bra dialog med TV i frågorna mm</p>

Inriktningsmål	Bedömning			Följdfråga (se KLK:s mall ovan)
	uppnått	inte uppnått	går inte att bedöma	
6. Alla barn och unga garanteras en trygg och kunskapsorienterad skolmiljö.			x	Inga indikatorer tilldelade
12. Tillgänglighetsskapande åtgärder i kommunens bostadsområden minskar behovet av vård- och omsorgsboenden.			x	Inga indikatorer tilldelade
15. Uppsalaborna har egen försörjning.			x	Inga indikatorer tilldelade
17. Kommunen underlättar för innovationer i den egna verksamheten och utgör testbädd för ny teknik, smarta tjänster och klimatsmarta innovationer.	x			Pågår löpande utveckling i utförande och planering t ex sopsaltning, planering för omhändertagande av vägdagvatten osv.
18. Uppsala utvecklas som destination.	x			Delaktighet och service i flera stora evenemang
20. Uppsalas evenemang bidrar till att stärka Uppsalas attraktivitet för medborgarna och besöksnäringen.	x			Delaktighet och service i flera stora evenemang.
21. Uppsala kommuns utbud av kultur-, idrotts- och fritidsaktiviteter är jämställt och tillgängligt för alla.			x	Inga indikatorer tilldelade
22. Heltid ska vara en rättighet och deltid en möjlighet för kommunens medarbetare.	x			
23. Uppsala kommun erbjuder attraktiva möjligheter och villkor som står sig väl i konkurrensen, jämfört med andra arbetsgivare.		x		Arbetsmiljö samt ordning och reda. Mycket positivt har skett under året men går att utveckla ännu mer.
24. Medarbetare har förutsättningar att nå överenskommen prestation och engagera sig aktivt i verksamhetens utveckling. Utvecklingsvägar är kända och kommunicerade.	x			
25. God service, enkelhet och korta handläggningstider präglar kommunens kontakter med företag och medborgare.			x	Inga indikatorer tilldelade

Inriktningsmål	Bedömning			Följdfråga (se KLK:s mall ovan)
	uppnått	inte uppnått	går inte att bedöma	
26. Uppsala kommun är attraktiv för nyetableringar och företag.			x	Inga indikatorer tilldelade
27. Uppsala kommun ger förutsättningar för en god hälsa för hela befolkningen.			x	Inga indikatorer tilldelade

### Underlag för GSN:s redovisning med avseende på uppdrag som riktats till nämnden

Uppdrag som riktats till nämnden	Bedömning			Följdfråga (se KLK:s mall ovan)
	genomfört	pågår	inte påbörjats	
7. Inled arbetet med att inrätta nya natur- och friluftsrervat.		x		Reservatsföreskrifter för Hammarskog är under framtagande.
8. Utred de samhällsekonomiska förutsättningarna för en investering i spårvagn och ta fram en finansieringsplan.		x		Konsult för systemvalsstudie upphandlad.
9. Ta fram ett framkomlighetspaket för kollektivtrafiken i Uppsalas centrala delar.	x			Handlingsplan för förbättrad framkomlighet i nytt linjenät i Uppsala stad beslutad av GSN i december.
25. Att all kommunal verksamhet ska jämställdhetsintegreras. Könsuppdelad statistik ska ligga till grund för rättvis resursfördelning. (alla nämnder)		x		Arbetet påbörjat på delar av verksamheten. Stadsbyggnadsförvaltningen har tagit fram en handlingsplan för arbetet med jämställdhetsintegrering. Planens huvudsakliga fokus under 2016 är på utbildning i ämnet.



## Underlag för GSN:s redovisning av övriga frågor

### Jämställdhetsintegrering

KS' fråga	Nämndens svar
a) Vilka åtgärder har nämnden utfört under 2015 för att jämställdhetsintegrera nämndens verksamhet?	Jämställdhet och etnisk mångfald berikar verksamheten och speglar vårt samhälle. Mål vid all rekrytering.
b) Vad ser nämnden för utvecklingsområden för att jämställdhetsintegrera nämndens verksamhet?	Kravställande vid upphandlingar.

### Barnkonventionen

KS' fråga	Nämndens svar
a) Vilka åtgärder har nämnden utfört under 2015 för att omsätta barnkonventionen i praktiken?	Utvecklande av lekplatser Byggande av gång- och cykelvägar Trafiksäkerhetsarbete, inkl projekt "Säkra skolvägar" Löpande skötsel av allmän plats Påbörjat dialog med förskola om utformning gång- och cykelvägstunnel
b) Vad ser nämnden för utvecklingsområden för att omsätta barnkonventionen i praktiken?	Hitta ännu mer former för att ta reda på barns önskemål inför anläggning men även drift och underhåll

### Viktiga händelser och utmaningar

KS' fråga	Nämndens svar inklusive varför
a) Vilka har varit de viktigaste utmaningarna för nämnden att fokusera året som gått?	Anläggning. Klargöra samordning mellan investering och exploatering. Drift och underhåll speciellt inom gång och cykel vintertid.
b) Vilka händelser har varit särskilt viktiga för nämnden under året som gått?	Stadsmiljöpris Pelleparken Omstrukturering färdtjänst med dokumenterat nöjd kund.
c) Vilka är de viktigaste utmaningarna för nämnden att fokusera 2016?	Mobility management. Beteende i resandet. Kundtjänst. En väg in i Uppsala kommun samt former för återkoppling till medborgarna vid synpunkter. Upphandling.

Utfall 2015

Överflytt fr Summa 2015 Prognos Augusti 2015 Ut

196 442 341 400 256 497

-115 000

81 442 2 015

Benämning projekt

Energiåtgärder				
Summa Energiåtgärder		46 000	0	
Park/Lek				
Summa Park/Lek	7 200	29 000	25 165	
Natur				
Summa Natur	1 900	6 000	5 100	
Naturstråk/reservat				
Summa Naturstråk	1 000	7 000	2 300	
Gator/Vägar				
Summa Gator/Vägar	28 600	23 960	30 200	
Broar				
Summa Broar	115 000	48 800	32 720	
Stadsutveckling				
Summa Stadsutveckling	8 650	14 850	22 400	
Cykelfrämjande				
Summa Cykelprojekt	7 300	65 000	43 820	
Hållbart resande, trafik & Trafiksäkerhet				
Summa Hållbart resande, trafik & Trafiksäkerhet	1 000	14 280	7 200	
Reinvest				
Summa Reinvest	100	35 000	32 300	
Övrigt				
Summa Övrigt	25 692	51 510	55 292	



**Pågående investeringar att överföras till investeringsbudget 2016**

**T O T A L T**

Investerings- budget 2015 *)	Redov. netto- investeringar 2015-12-31	Återstår
491 842	228 718	263 124

\*) justerat med 46 mnkr avseende vindkraftverk flyttat till KS

**Nämnd: Gatu- och samhällsmiljönämnden 4500**

**Objekt** (tkr) **Belopp** **Kommentar**

Enligt bifogad lista 239 513 Se separat flik

Pga av förskjutningar i projekt med cykelbefrämjande åtgärder, samt underbemanning i handläggning av hållbart resande har medel motsvarande 21 mkr inte förbrukats. Nämnden begär att dessa medel får flyttas över till 2016 till det pågående projektet planskilda korsningar St Olof och St Per. Motiverat genom att arbetet med planskilda korsningar har som syfte att befrämja 21 000 cykelåtgärder och hållbart resande.

**SUMMA att överföra till investeringsbudget 2016 260 513**

Investeringsobjekt som inte blir avslutade inom avsedd tid och är pågående över årsskiftet 2015/2016 ska rapporteras med det belopp som ska överföras till 2016-års investeringsbudget.

Ange orsak till objektens senareläggning.

Investering GSN		
GSN	Pågående investeringar 2015-2016	Överflytt till 2016
	Verksamhet/Projekt	
<b>Gator och vägar</b>		
9002589	Råbyvägen	1 931
9002590	Vaksalagatan	1 400
9002592	Gamla Uppsalagatan	976
9002574	Vattholmavägen mfl inom Gamla Uppsala (Östkustbanan gnm G	975
9003185	Vallbygatan Smedsbylegatan-80m från Björkgatan	400
9002209	Trafikplats Årsta (E4)	996
9002486	Råbyvägens ombyggnad (Torkelsgatan - Tycho Hedens väg)	1 880
9003187	Flogstakorset	1 500
9002178	Stålgatan: Tycho Hedéns - Kungsängsleden	998
9002180	Edith Södergrans gata (Tennisvägen), Råbyleden-Österleden	8 928
9002587	Kungsängsgatan, Stora torget - Bangårdsgatan	500
9002576	Stålgatan-Tycho Hedens väg, cirkulationsplats garantiskötsel	134
9002345	Dragarbrunnsg: Smedsgr-Vaksalag	90
9000127	Strandbodg: Dragarbrunnsgatan-Ö Ågatan (inkl. snabbcykelstrål	8 800
9001463	Korsningen Björkgatan-Fålhagsleden	155
9000137	Sysslomansg: (Skolg-S:t Olofsg) Ringgatan - S:t Olofsgatan	4 787
9002625	Svartbäcksgatan: S:t Olofsgatan-Skolgatan	479
9002181	Ölandsresan Sävla: "bussgatan"	1 349
9001461	Framkomlighet	1 147
	<b>Summa Gator och vägar</b>	<b>37 425</b>
<b>Broar</b>		
9000038	Bro vid Kungsängsesplanaden	114 577
	Broar	5 217
9002572	Bro över Sävjaån	217
9000840	Bro vid Flottsund	3 130
9003114	GC-broar Österplanstråket	493
	<b>Summa Broar</b>	<b>123 634</b>
<b>Stadsutveckling</b>		
9002321	Forumtorget	500
9002630	Kulturstråket	1 000
9002631	Svandammen	500
9002707	Åstråket S Övergripande	500
9002775	Vaksalatorg utvecklingsplan	500
9002593	Gränby	750
9002218	Uppsala paradgata	250
9002594	Svartbäcksgatan utvecklingsplan	500
	<b>Summa Stadsutveckling</b>	<b>4 500</b>
<b>Cykelfrämjande</b>		
9000270	Cykelgarage	1 943
9003117	Cykelparkering vid stationer och hållplatser	211
9003159	Cykelparkeringar i centrala Uppsala	807
9003194	Cykelräkningsutrustning	500
9002584	Cykelbanor Rosenvägen mellan Morkullevägen och Dag Hamma	200
9002569	Cykelbanor & cykelparkering Väderkvarngatan mellan Råbyväg	500
9003164	Cykelbana väg 631 mellan Forkarby och väg 600	5 982
9003165	Cykelväg Lurbo backe	200
9003160	Snabbcykelled 3 G:a Uppsalaleden	448
9003163	Cykelväg i Stenhagsskogen mellan Furudalsvägen och Herrhagsv	900
9003162	Cykelbana utmed Fyrisvallsgatan mellan Prästgatan och Ringgat	191
9002565	Upprustning av cykelväg vid Ekeby bruk och anslutande väg mot	200
9002567	Upprustning av cykelbana Östra Ågatan mellan Gamla torget ocl	914
9002571	Rekreationscykelväg till Fjällnora	1 400
	Ossec. Cykelprojekt	5 200
9002213	Cykelväg Gränby-Vittulsbergsv. (läggas om Linnéstig) genom bef.	100
	<b>Summa Cykelfrämjande</b>	<b>19 696</b>
<b>Hållbart resande, trafik &amp; Trafiksäkerhet</b>		
9003122	Säkrare övergångsst. särsk 4-fältsgator	500
9003123	Smärre trafiksäkerhetsåtgärder	1 000
9002622	Säkra skolvägar	1 766
9003126	Trafikräkningsystem	500
9003127	Genomförande hastighetsöversyn	3 197
9003166	Resvaneundersökning (RVU) 2015 (kort inv. 5 år)	1 100
	<b>Summa Hållbart resande, trafik &amp; Trafiksäkerhet</b>	<b>8 063</b>
<b>Reinvest</b>		
	Reinvestering Park	2 634
	<b>Summa reinvest</b>	<b>2 634</b>
<b>Övrigt/Gemensamt</b>		
9000473	Stomlinje o stadsstråk inkl spårutredning	1 490
9002757	Tillgänglighetsanpassning Klosterparken	150
9002647	Övervakningskameror Centralpassagen	130
9002683	IT-program Teknisk handbok	200
9002682	Total Uppdatering GIS	250
9002599	Asptrappa vid Ulva (delfinansierad av naturskyddsföreningen)	3 500
	Tillgänglighet park	441
	Tillgänglighetsanpassning Natur	1 195
9002651	Lakvattendamm Vedyxa mm.	200
9000813	Markvärme	800
	Framkomlighet e-tjänst	563
	Belysning	500
	Oförutsedda investeringar	6 600
	<b>Summa Övrigt/gemensamt</b>	<b>16 019</b>
<b>Natur</b>		
	Friluftsbad (11st)	100
	Friluftsbad Vårdsåtra	500
	Sunnerstaåsens friluftsområde	97
	Fjällnora friluftsområde	800
	Vårdsåtra skog (röda stigen)	150
	Årike friluftsområde	48
	Storskogen Fro	100
	Hågadalen Nästen NR	1 000
	Norra Lunsen NR	100
9002659	Gula Stigen	620
9002655	Stadsskogens NR	236
	<b>Summa Natur</b>	<b>3 751</b>
<b>Park &amp; lek</b>		
9002582	Lekplats anpassad för autistiska barn	289
9002637	Norby Vreten	1 941
	Ulva östra åstranden: parkupprustning i samband med asptrapp	878
9003099	Källparken flytt skate till Kapellgårdsparken?	1 498
9002640	Flogstaparken	3 131
	Upprustning Stenhammarsparken	95
9003218	Kransorter Parkplan	228
	Ossec. Parkprojekt	3 000
	Tegen	1 500
	Norra Åstråket	307
	Hundrastgårdar	275
9002604	Svankärrsparken	800
	Upprustning lekplatser	574
	Pelleparken Carolina	775
	Stadsträdgården årliga insats	1 800
	<b>Summa park &amp; lek</b>	<b>17 091</b>
<b>Naturstråk/Resarvat</b>		
9002322	Östra Stadsrandstråket	2 400
9002610	Utveckling av Årike Fyris	2 800
	Hammarskogstråket	1 500
	<b>Summa Naturstråk</b>	<b>6 700</b>
<b>TOTAL Överföring pågående investeringar</b>		<b>239 513</b>