

Brandförsvaret  
**Tjänsteskrivelse till räddningsnämnden**

Datum:  
2022-08-09

Diarienummer:  
RÄN-2022-00076

Handläggare:  
Elisabeth Samuelsson

## Yttrande om Norrtälje kommuns förslag till Handlingsprogram för förebyggande verksamhet och räddningstjänst

### Förslag till beslut

Räddningsnämnden beslutar

1. **att** avge yttrande till Norrtälje kommun enligt ärendets bilaga 1.

### Ärendet

Norrtälje kommun har skickat förslag till Handlingsprogram för förebyggande verksamhet och räddningstjänst 2022-2025 på remiss till Uppsala kommun, Östhammars kommun och Uppsala brandförsvaret. Uppsala kommun och Östhammars kommun har önskat att den gemensamma räddningsnämnden hanterar remissen.

### Beredning

Ärendet har beretts av tjänstepersoner på brandförsvaret. Tjänstepersoner vid Uppsalas och Östhammars kommunledningskontor har getts möjlighet att inkomma med synpunkter.

### Föredragning

Granskningen av föreslaget har skett primärt utifrån de delar som rör samverkan och samarbete inom räddningsnämndens verksamhet. Brandförsvaret ser ingen anledning att erinra mot förslaget. Inga synpunkter har heller inkommit från Uppsalas eller Östhammars kommunledningskontor.

### **Beslutsunderlag**

- Tjänsteskrivelse, daterad 2022-08-09
- Bilaga 1, Yttrande daterat 2022-08-09
- Remiss av förslag till Handlingsprogram för förebyggande verksamhet och räddningstjänst

Brandförsvaret

Elisabeth Samuelsson  
Brandchef



Brandförsvaret  
**Yttrande**

Handläggare:  
Johan Svebrant, Elisabeth Samuelsson

Datum:  
2022-08-09

Diarienummer:  
RÄN-2022-00076

Sida 1 (1)

registrator.raddnings@norrtaalje.se

## **Yttrande om Handlingsprogram för förebyggande verksamhet och räddningstjänst**

Den gemensamma räddningsnämnden för Tierp, Uppsala och Östhammars kommuner har tagit del av remiss av förslag till nytt handlingsprogram för förebyggande verksamhet och räddningstjänst, ert diarienummer KS 2021-2340. Räddningsnämnden avger yttrande för Uppsala kommun, Östhammars kommun och Uppsala brandförsvaret.

Räddningsnämnden har inget att erinra mot förslag till nytt handlingsprogram och ser fram emot ett fortsatt gott samarbete med Norrtälje kommun i arbetet för skydd mot olyckor.

Räddningsnämnden

Patrik Kjellin  
Ordförande

Rosalind Göthberg  
Sekreterare

Vi samverkar i en gemensam räddningsnämnd:  
Tierps kommun, Uppsala kommun och Östhammars kommun

Postadress: Uppsala kommun, Brandförsvaret, 753 75 Uppsala  
Telefon: 018-727 30 00  
[www.uppsalabrandforsvar.se](http://www.uppsalabrandforsvar.se)

# **Handlingsprogram för förebyggande verksamhet och räddningstjänst 2022–2025**

**Norrtälje kommuns handlingsprogram enligt 3 kap. 3 och  
8 §§ lagen (2003:778) om skydd mot olyckor**

---

# Innehåll

1	Inledning .....	4
2	Beskrivning av kommunen .....	5
2.1	Befolkning.....	5
2.2	Fritidsboenden.....	6
2.3	Kuststräcka och öar.....	6
2.4	Befolkningsutveckling skärgård.....	7
2.5	Hamnar, sjöar och båttrafik .....	7
3	Styrning av skydd mot olyckor.....	8
3.1	Fördelning av ansvar för kommunens uppgifter enligt LSO .....	8
3.2	Handlingsprogrammets framtagande och antagande .....	8
3.3	Uppföljning och utvärdering.....	8
4	Risker .....	9
4.1	Övergripande.....	9
4.2	Brand i byggnad .....	12
4.3	Brand utomhus .....	14
4.4	Trafikolycka .....	17
4.5	Olycka med farliga ämnen.....	20
4.6	Naturolycka.....	22
4.7	Drunkning .....	25
4.8	Suicid.....	25
4.9	Framtida förmodad utveckling och dess risker.....	25
5	Värdering .....	26
5.1	Övergripande.....	26
5.1.1	Sällanhändelser.....	27
5.2	Brand i byggnad .....	28
5.3	Brand utomhus .....	29
5.4	Trafikolycka .....	29
5.5	Olycka med farliga ämnen.....	30
5.6	Naturolycka.....	30
5.7	Drunkning .....	31
5.8	Suicid.....	31
5.9	Slutsatser.....	31
6	Mål.....	33
7	Förebyggande – Förmåga och verksamhet .....	36
7.1	Tillsyn .....	37
7.2	Stöd till den enskilde .....	38

7.3	Rengöring och brandskyddskontroll .....	39
7.4	Övriga förebyggande åtgärder .....	42
8	Räddningstjänst – Förmåga och verksamhet.....	43
8.1	Övergripande.....	44
8.2	Beskrivning per olyckstyp.....	48
8.3	Ledning i räddningstjänsten .....	53
8.4	Samtidiga och omfattande räddningsinsatser .....	56
8.5	Räddningstjänst under höjd beredskap.....	57
9	Uppföljning, utvärdering och lärande.....	59
9.1	Verksamhetsuppföljning .....	59
9.2	Utvärdering .....	59
9.3	Lärande .....	59
	Bilaga A: Dokumentförteckning .....	60
	Kommunens styrdokument.....	60
	Räddningstjänstens styrdokument .....	60
	Samverkansavtal med andra organisationer samt gemensamma styrdokument .....	60
	Referenser.....	61
	Bilaga B: Beskrivning av samråd.....	63
	Bilaga C: Hamnar och dess gränser i vatten.....	64
	Koordinater .....	65
	Översikt .....	66
	Edeboviken.....	67
	Grisslehamn .....	67
	Väddö kanal.....	68
	Norrtälje .....	68
	Räfsnäs .....	69
	Kapellskär.....	69

# 1 Inledning

Enligt lagen (2003:778) om skydd mot olyckor (LSO) ska en kommun anta handlingsprogram, dels för räddningstjänst, dels för förebyggande verksamhet för skydd mot olyckor som kan leda till en räddningsinsats. Norrtälje kommun har valt att ange dessa två handlingsprogram i ett och samma dokument, handlingsprogram för skydd mot olyckor.

Handlingsprogrammet är skrivet i enlighet med LSO, de föreskrifter och den handbok som är utgiven av Myndigheten för samhällsskydd och beredskap (MSB), vilket innebär att handlingsprogrammet endast innefattar det arbete kommunen utför med direkt eller indirekt koppling till LSO. Kommunens övriga styrning inom områdena trygghet och säkerhet beskrivs i *Trygghets- och säkerhetsstrategin*<sup>1</sup> och andra relaterade styrdokument.

Avsikten med programmet är att på bästa sätt och med systematik visa på räddningstjänstens arbete med utgångspunkt i de risker som identifierats i kommunen samt värderingen av dessa risker. Detta med målsättningen att verka för att skyddet mot olyckor i kommunen ska vara tillfredsställande och likvärdigt samt att räddningsinsatser ska påbörjas inom godtagbar tid och genomföras på ett effektivt sätt. Allt för att verka för att Norrtälje kommun ska vara en trygg och säker kommun – i både vardag och kris.

---

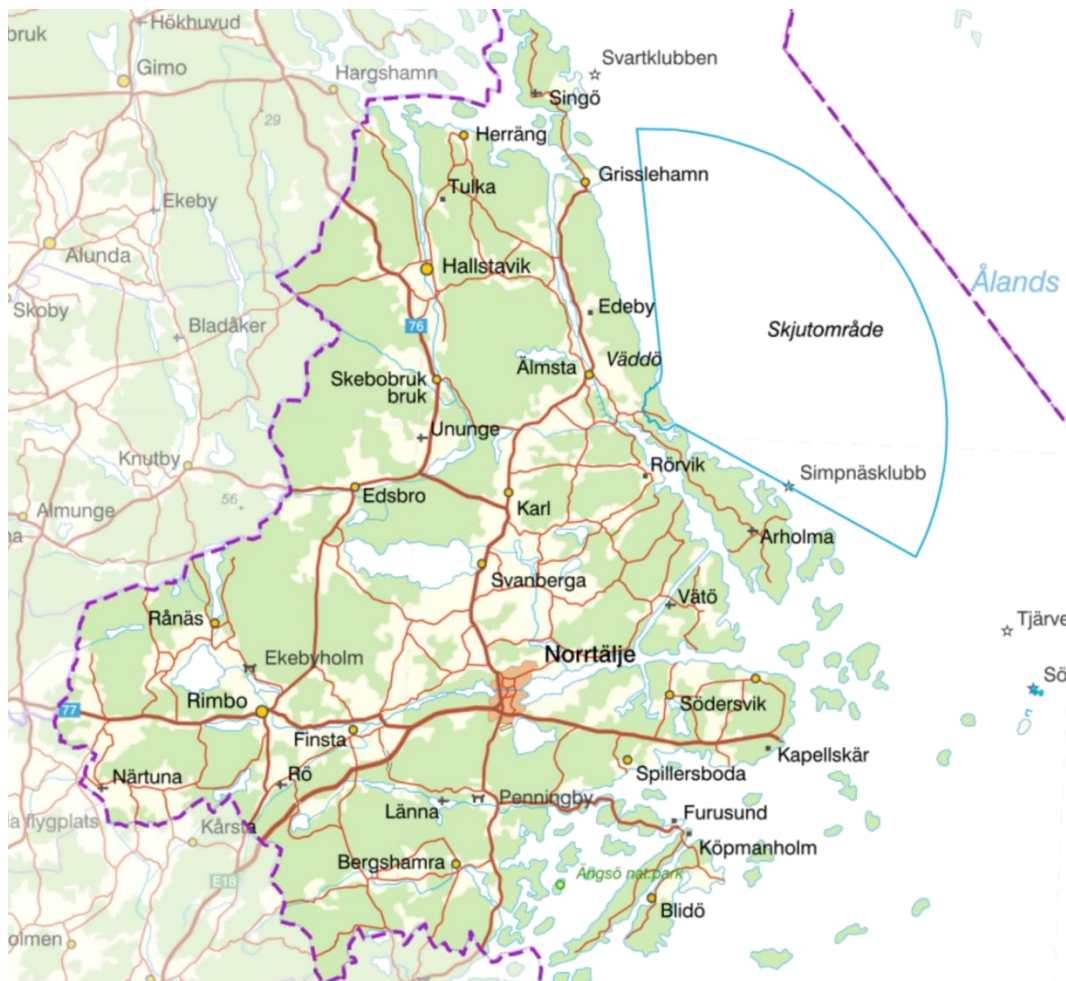
<sup>1</sup> Trygghets- och säkerhetsstrategin, KF 2021-11-15

## 2 Beskrivning av kommunen

Norrtälje kommun är den nordligaste kommunen i Stockholms län med Norrtälje stad som största tätort. Kommunen är den största till ytan sett i Stockholms län med sina 60 030 kvadratkilometer.

Kommunen tillhör landskapet Uppland och gränsar till Ålands hav i öster, Österåker samt Vallentuna kommuner i söder, Sigtuna kommun i sydväst, Knivsta och Uppsala kommun i väst samt Östhammars kommun i nordväst.

Värt att notera är att kommunen, på ön Märket i Ålands hav, har landgräns mot Finland.



Figur 1 Norrtälje kommuns huvudsakliga geografiska utsträckning.

### 2.1 Befolkning

Norrtälje är en tillväxtkommun. Här bor år 2020 över 63 000 personer och befolkningen har ökat stadigt de senaste åren. Det finns anledning att tro att tillväxten kommer fortsätta och prognosen<sup>2</sup> visar på en årlig tillväxt om runt 1 300 personer per år i kommunen som helhet.

Det finns fyra större tätorter i kommunen och tabellen nedan visar befolkningen i dessa tätorter år 2020.

<sup>2</sup> (Norrtälje kommun, 2021)



Tätort	Folkmängd
Norrtälje stad	22 018
Rimbo tätort	5 223
Hallstavik tätort	4 741
Älmsta tätort	1 532

Tabell 1 Befolkningsmängd i Norrtälje kommuns tätorter år 2020.

Noteras bör att runt hälften av kommunens innevånare är bosatta utanför de fyra större tätorterna, vilket i normalfallet kategoriseras som landsbygd. Sett till alla tätorter i kommunen så bor knappt 65 % i tätort och följaktligen drygt 35 % utanför. Motsvarande siffror för landet som helhet är 87 % i tätort och 13 % på landsbygd<sup>3</sup>.

Den fördelning, med en relativt sett större del av befolkningen utanför tätorter, medför fler fristående bostäder, fler otillgängliga bostäder och fler bostäder med egen vattenförsörjning och egna brunnar. Något som i sin tur påverkar riskbilden och som belyses senare i dokumentet.

Vad gäller medelåldern i kommunen så stiger den gradvis och har mellan år 2000 och år 2019 ökat från 41,5 år till 45,4 år.

## 2.2 Fritidsboenden

Norrtälje kommun är den kommun i Sverige som enligt SCB har flest fritidshusområden och även flest fritidshus<sup>4</sup>. Enligt kommunens egna beräkningar uppgår antalet fritidshus till runt 25 000<sup>5</sup>, vilket innebär att fem procent av Sveriges fritidshus finns i kommunen. Givetvis innebär detta i sin tur stora variationer i folkmängd och grovt räknat uppskattas kommunens folkmängd öka från 60 000 till runt 180 000 sommartid då de flesta fritidshusen är bebodda och besöksnäringen har högsäsong.

De senaste åren har fler och fler fritidshus byggts om till permanentboende, en trend som sannolikt pandemin Covid-19 påskyndat. Denna utveckling är något som kan komma att påverka riskbilden, och därmed även räddningstjänsten, på sikt och därför följs kontinuerligt.

## 2.3 Kuststräcka och öar

Norrtälje kommun har en omfattande kuststräcka mot Ålands hav och består av flertalet större och mindre öar med broförbindelse (exempelvis Vaddö, Vätö, Rådmansö, Fogdö och Singö). Utöver dessa tillkommer öar med färjeförbindelse (Blidö, Yxlan och Högmarsö) och ett mycket stort antal öar utan fast förbindelse. Totalt sett uppskattas antalet öar till runt 13 000, varav 370 öar är bebyggda. Andelen öar utan broförbindelse men med fast befolkning uppskattas till mellan 25 och 30 stycken och befolkningsmängden på dessa uppgår till ca 1 300.

<sup>3</sup> (Statistikmyndigheten (SCB), 2021)

<sup>4</sup> (Statistikmyndigheten (SCB), 2021)

<sup>5</sup> (Norrtälje kommun, 2017)

## 2.4 Befolkningsutveckling skärgård

Generellt så minskar befolkningen i skärgården. Mellan år 2001 och 2016 var denna minskning fem procent och medelåldern ökade under samma period. För de större öarna är trenden dock svagt positiv vad gäller befolkningsökning. Mer om detta finns att läsa i flertalet skrifter från Norrtälje kommun. Klart är dock i detta sammanhang att skärgården är omfattande vad gäller öar, bebyggelse och folkmängd.

## 2.5 Hamnar, sjöar och båttrafik

I och med den långa kuststräckan och den omfattande skärgården så kan även den vattenburna trafiken betecknas som omfattande. Utöver den privata trafiken som givetvis är intensivast under sommarhalvåret så finns även två större hamnar för kommersiell året runt trafik i kommunen, Grisslehamns respektive Kapellskärs hamn.

### 2.5.1 Kapellskärs hamn

Kapellskärs hamn drivs av Stockholms Hamnar och är deras nordligaste hamn. Hamnen är belägen två mil öster om Norrtälje på Rådmansö och knyter an med linjer framförallt till och från Stockholm, Mälardalen, övriga delar av Sverige samt Finland, Norge, Ryssland, Baltikum och kontinenten.

Kapellskär hanterar idag 40 % av Stockholms Hamnars färjegods till och från Finland, Estland och Åland och har cirka en miljon passagerare per år<sup>6</sup>.

### 2.5.2 Grisslehamns hamn

I Grisslehamn på ön Vaddö finns förutom en småbåtshamn med mindre yrkestrafik samt fritidsbåtar en större färjehamn. Hamnen trafikeras av M/S Eckerö som årligen transporterar en knapp miljon passagerare mellan Grisslehamn och Eckerö på Åland.

Både Grisslehamns hamn och Kapellskärs hamn driver mycket trafik, den senare med mer tyngd på godstransport och tungtrafik på E18 som följd medan Grisslehamns hamn och Eckerö-linjen bidrar med persontrafik och busstrafik.

### 2.5.3 Sjöar och vattendrag

Utöver de omfattande kuststräckorna och skärgården så finns i Norrtälje kommun runt 300 insjöar varav den klart största är sjön Erken som ligger knappt två mil norr om Norrtälje stad. Erken är till ytan drygt 23 kvadratkilometer stor, mäter som djupast 20 meter och är reservvattentäkt.

Utöver dessa insjöar så finns även en grävd kanal söder om Älmsta mellan ön Vaddö och fastlandet som utgör kommunalt vatten ur ett räddningstjänstperspektiv. Andra vattenområden värda att nämna i sammanhanget är Norrtäljeviken som är en 20 km lång vik som förbinder Norrtälje stad med Ålands hav och som sommartid utgör en vältrafikerad farled för småbåtstrafik. I viken mynnar även Norrtäljeån ut. Ån, som är 1,7 km lång och löper genom Norrtälje stad, förbinder sjön Lommaren med havet.

---

<sup>6</sup> (Stockholms hamnar, 2021)

## 3 Styrning av skydd mot olyckor

*Kapitlet beskriver hur kommunen valt att ordna ansvaret för uppgifter enligt lagen (2003:778) om skydd mot olyckor.*

### 3.1 Fördelning av ansvar för kommunens uppgifter enligt LSO

Kommunstyrelsen i Norrtälje kommun ansvarar för kommunens uppgifter enligt LSO. Verksamheterna är organiserade i Trygghets- och säkerhetskontoret och trygghets- och säkerhetsdirektören är tillika räddningschef.

I Trygghets- och säkerhetskontorets avdelning Räddningstjänsten organiseras räddningstjänst, tillsyn, information, rådgivning och brandskyddskontroll. Vidare ansvarar avdelningen för styrning och uppföljning av sotningstjänsterna som utförs av extern leverantör.

Beträffande övergripande ledning av kommunal räddningstjänst samarbetar kommunen i en räddningsregion med två räddningsledningssystem. Räddningsregionen omsluter 39 kommuner i fem län. Norrtälje kommun samarbetar beträffande övergripande ledning av räddningstjänst med sex andra kommunala organisationer för räddningstjänst i Räddningscentral Mitt.

### 3.2 Handlingsprogrammets framtagande och antagande

Underlaget till handlingsprogrammet är berett av medarbetare på Trygghets- och säkerhetskontoret. Enklare arbetsmöte med kommunstyrelsen har genomförts men med de restriktioner som Covid-19-pandemin gett upphov till.

Efter beslut av kommunstyrelsen har förslaget skickats på extern remiss.

Handlingsprogrammet är antaget av kommunfullmäktige i Norrtälje kommun vid möte den **dd mmm 2022**.

### 3.3 Uppföljning och utvärdering

Handlingsprogrammet för skydd mot olyckor jämföras med Norrtälje kommuns strategidokument och ligger till grund för det av kommunfullmäktige beslutade styrdokumentet Mål och budget samt kommunstyrelsens verksamhetsplan för Trygghets- och säkerhetskontoret. Verksamhetsplanen har ett treårigt perspektiv men med fokus på det första året. Handlingsprogrammets verksamhetsmål omhändertas i Trygghets- och säkerhetskontorets verksamhetsplan.

I verksamhetsplanen beskriver kommunstyrelsen hur handlingsprogrammets mål omhändertas samt utryckningsstyrkans dimensionering.

Uppföljning av verksamhetsplanen, dess mål (inklusive handlingsprogrammets verksamhetsmål) och indikatorer sker tertialvis. Utöver detta rapporteras månatligen ett urval viktigare resultat till kommunstyrelsen.

Vidare utgör handlingsprogrammet grund för långsiktig utveckling som återspeglas i kommunens investeringsplanering.

## 4 Risker

*Kapitlet beskriver de risker för olyckor som finns i kommunen som kan leda till räddningsinsatser enligt LSO 1 kap. 2 §.*

I Norrtälje kommun möter landsbygden staden med en relativt sett komplex riskbild. Stora delar av kommunen är glesbygd, tätorterna växer ständigt med inflyttning från andra kommuner och nya avancerade bostadshus och industrier byggs. Inom kommunens geografiska yta finns både farliga verksamheter så som tunga industrier och godshamnar som genererar mycket trafik samt stora miljö- och naturvärden som grundvattentäkter och skyddsvärda akvatiska miljöer i skärgården. Avsaknaden av rälsbunden kollektivtrafik ökar den vägburna trafiken och därmed ökar den mer olycksdrabbade trafiken.

Beskrivningen av riskerna per olyckstyp i handlingsprogrammet baseras till stor del på räddningstjänstens Riskanalys från 2020 (Räddningstjänsten Norrtälje kommun, 2020). En riskidentifiering med stöd från olika databaser (så som MSB:s statistik- och analysverktyg IDA, Transportstyrelsens olycksdatabas STRADA och myndigheten Trafikanalys statistik TRAFSA) för att utgå från ett historiskt läge som skapats över tid och därmed indikerar en framtid. Databaserna har i de flesta fall statistik sedan 1998. Som komplement till de mer frekventa och kvantitativa händelserna är mindre förekommande, sällsynta och större påfrestningar presenterade som kvalitativa händelser.

### 4.1 Övergripande

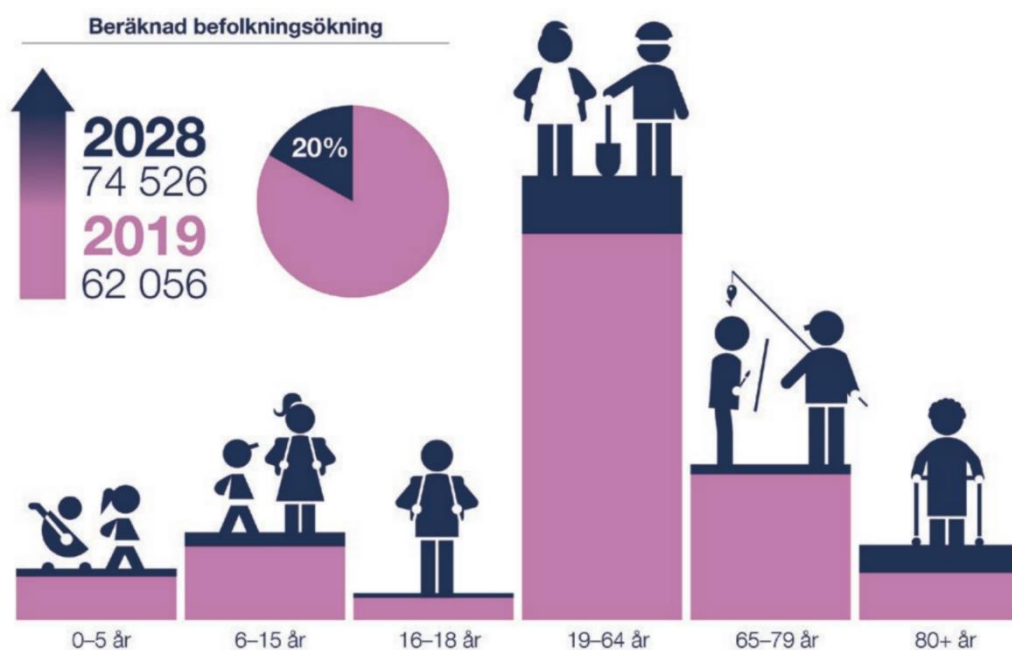
För att på ett strukturerat sätt beskriva de övergripande risker som identifierats i kommunen följer nedan en genomlysning av flertalet utvalda relevanta områden så som exempelvis samhällsutveckling, geografi, vattenskyddsområden, etc. Från avsnitt 4.2 och framåt beskrivs risker kopplat till typolyckor.

#### 4.1.1 Samhällsutveckling inklusive demografi

Norrtälje kommun växer och prognosen pekar på en befolkningstillväxt på 20 % mellan år 2019 och 2028. Störst procentuell tillväxt sker i åldersegmenten 19–64 samt över 80 år. Den senare mycket beroende av att de stora barnkullarna från 1940-talet nu blir över 80 år, vilket i sin tur ställer ökade krav på kommunen vad gäller boende och vård i hemmen<sup>7</sup>. För räddningstjänsten innebär förändringen ett ökat behov av olycksförebyggande arbete i hemmiljö.

---

<sup>7</sup> (Boverket, 2021)



Figur 2 Norrtälje kommuns beräknade befolkningsökning till år 2028 (Norrtälje kommun, 2021).

#### 4.1.2 Klimatförändringar

Konsekvenser av naturolyckor kan bli stora, något som bland annat konstaterades vid stormen Alfrida år 2019. Mycket tyder på att de klimatförändringar vi ser kommer leda till högre frekvens av extremväder framöver i former av bland annat häftiga stormvindar, långvarig torka, längre perioder av värmeböljor, perioder av sträng kyla samt kraftiga regn eller snöfall.

Exempel på följder av dessa extremväder är omfattande skogsbränder, översvämningar, problem med dricksvattenförsörjning kopplat till framför allt enskilda brunnar, stora egendoms-skador, påverkad infrastruktur och påverkan på samhällskritisk verksamhet. Vidare är längre perioder av värme samt kyla en påtaglig utmaning för framförallt äldre och svaga.

För räddningstjänsten innebär det givetvis akuta händelser att hantera men även förberedande arbete som en del av den kommunala krishanteringen. På längre sikt kan en omställning av räddningstjänstens förmåga krävas för att möta nya riskbilder.

#### 4.1.3 Geografi

Norrtäljes geografi är bitvis utmanande från ett räddningstjänstperspektiv med långa framkörningstider och en stor skärgård som ställer krav på sjö- eller lufttransport för räddningsstyrkorna. Vidare innefattar kustområdet många känsliga naturmiljöer och en riskbild kopplat till kommersiell och icke-kommersiell båttrafik. Sammantaget har räddningstjänsten ett omfattande arbete med att säkerställa ett tillfredställande och likvärdigt skydd mot olyckor i hela kommunen.

#### 4.1.4 Farliga verksamheter och transporter av farligt gods

Vissa verksamheter eller anläggningar anses särskilt riskfyllda med avseende på sannolikheten för att en olycka ska inträffa eller konsekvensen av en olycka. Verksamheterna hanterar oftast större mängder kemikalier, klassificeras som reguljära flygplatser, bedriver gruvbrytning eller liknande. I Norrtälje kommun finns i dagsläget åtta sådana verksamheter och i angränsande kommuner med direkt påverkan på Norrtälje kommun finns två (se avsnitt 4.5 Olycka med

farliga ämnen). Räddningstjänsten har en aktiv samverkan med dessa verksamheter och angränsande räddningstjänster för att ägarna och nyttjanderättshavarna ska kunna hantera sina egna risker. Samtidigt ska de också kunna få hjälp av samhället om en för stor olycka skulle inträffa.

Längs vägarna och på Östersjön transporteras stora mängder farliga ämnen som används i samhället. Spännvidden mellan mängd och typ av ämnen är stor och räddningstjänsten övar kontinuerligt för att kunna hantera transportolyckor. Vid flera typer krävs god samverkan både mellan olika räddningstjänster i regionen samt med andra myndigheter för att hindra skadeutbredningen och minska konsekvenserna. Den förmodade samhällsutvecklingen resulterar i större mängd transporterade ämnen i takt med att teknikutvecklingen fortskrider. Tyngdpunkten kommer troligtvis att förskjutas från fossila drivmedel till andra ämnen.

#### **4.1.5 Särskilt skyddsvärd bebyggelse**

Även om all bebyggelse givetvis ska skyddas så finns det bebyggelse i Norrtälje kommun som klassas som särskilt skyddsvärd. Inom denna kategori faller exempelvis bebyggelse som är av kulturhistoriskt värde, bebyggelse där ett stort antal människor vistas eller samhällskritisk bebyggelse. Exempel på sådana objekt är Pythagoras industrimuseum, Trästaden i Norrtälje, Albert Engströms ateljé, Norrtälje sjukhus, Kriminalvårdsanstalten i Norrtälje samt höghusen Soltornet och Havstornet. För de av dessa objekt det bedöms relevant finns särskilda insatsplaner som regelbundet revideras av räddningstjänsten.

#### **4.1.6 Vattenskyddsområden och enskilda brunnar**

Inom kommunen finns 19 vattenskyddsområden för kommunala grund- och ytvattentäkter. Skyddsområdena är indelade i brunnsområden samt inre och yttre skyddszon. Inom skyddsområdena gäller föreskrifter för hantering av brandfarliga varor och andra varor som kan förorena vattnet, för avloppsutsläpp, upplag, täkter samt schaktningsarbeten.<sup>8</sup>

Utöver de kommunala dricksvattentäkterna så finns en stor mängd enskilda brunnar både till bostadshus och till verksamheter. De enskilda brunnarna är givetvis känsliga för föroreningar men även för långvarig torka, översvämningar samt elavbrott då pumparna nästintill uteslutande är eldrivna.

#### **4.1.7 Samhällsviktig verksamhet**

Med utgångspunkt i samhällets övergripande skyddsvärden kan följande huvudsakliga kategorier av samhällsviktig verksamhet identifieras: energiförsörjning, finansiella tjänster, handel och industri, hälso- och sjukvård, information och kommunikation, kommunalteknisk försörjning, livsmedelsförsörjning, offentlig förvaltning, skydd och säkerhet, socialförsäkring samt transporter och utbildning.<sup>9</sup>

Räddningstjänst är i sig en samhällsviktig verksamhet och ska genom robusthet och redundans säkerställa operativ förmåga i vardag såsom kris.

#### **4.1.8 Antagonistiska händelser och pågående dödligt våld i publik miljö (PDV)**

I Norrtälje kommun finns flera arenor där ett terrordåd eller en annan PDV-händelse potentiellt skulle kunna inträffa. I kommunen finns många skolor, en sommartid persontät stadskärna, flera stora barnkolonier och kommersiella hamnar med passagerarfartyg. Dessutom finns det en övergripande nationell risk för att terrordåd riktas mot transport av farligt gods även om den

---

<sup>8</sup> (Norrtälje kommun, 2021)

<sup>9</sup> Norrtälje kommun. Risk- och sårbarhetsanalys 2019-10-31

riskens bedöms som låg<sup>10</sup>). Räddningstjänsten kommer som en samhällsaktör högst troligt att bli engagerad vid en händelse utifrån förutsättningarna att möta ett hjälpbehov. Det är inte otänkbart att räddningstjänsten kan vara först på plats utifrån geografisk utgångspunkt men Polismyndigheten kommer troligtvis att ha stort inflytande i insatsens upplägg och taktik.

#### **4.1.9 Sällanhändelser**

Med sällanhändelser menas här händelser som inträffar sällan men vars konsekvenser för samhället är stora. Några av dessa händelser har nämnts tidigare såsom väderrelaterade eller antagonistiska händelser samt händelser kopplade till farlig verksamhet. Kategorin innefattar även händelser som exempelvis större bränder i stadsmiljö, olyckor med större fartyg eller storskaliga skogsbränder.

Utmaningen för räddningstjänsten är att den rimligen inte kan vara dimensionerad i vardagen för att hantera händelser som inträffar ytterst sällan och därmed uppstår ett behov att dels förebygga dessa händelser i den mån det går, dels att snabbt kunna utöka räddningstjänstorganisationen och därmed förmågan. Det senare görs primärt genom samverkan med intilliggande räddningstjänstorganisationer men även med hjälp av statliga myndigheter samt organiserad och icke-organiserad frivillighet.

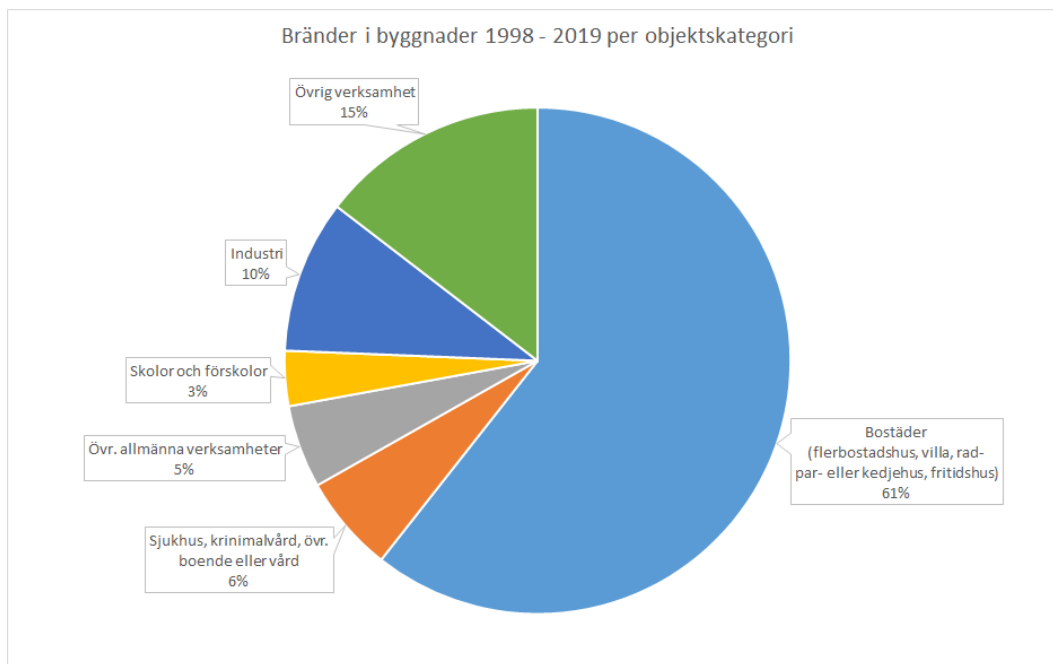
## **4.2 Brand i byggnad**

I Norrtälje kommun har det i snitt inträffat drygt 70 bränder i byggnader per år sedan rapporteringen av insatsdata startade år 1998. Flest bränder sker vintertid och bortsett från de bränder då startorsak inte kunnat fastställas orsakas majoriteten av bränderna av någon form av fel i utrustning samt soteld. Även avsiktliga (anlagda) bränder är relativt vanliga men sett till andelen per invånarantal inträffar det färre anlagda bränder i Norrtälje än i Sverige överlag. Ungefär 60 % av alla bränder sker i bostäder vilket är något högre än genomsnittet i Sverige.

Av de knappt 1 600 bränderna i Norrtälje kommun sedan 1998 har två tredjedelar skett i bostäder eller i vårdinrättningar. Ungefär var tionde brand inträffade i industrier och var tionde i allmänna verksamheter (hotell, kyrkor eller moskéer, restauranger, m.m.). tre procent av bränderna har inträffat i skolor eller förskolor.

---

<sup>10</sup> Källa: Myndigheten för samhällsskydd och beredskap, MSB, 2010



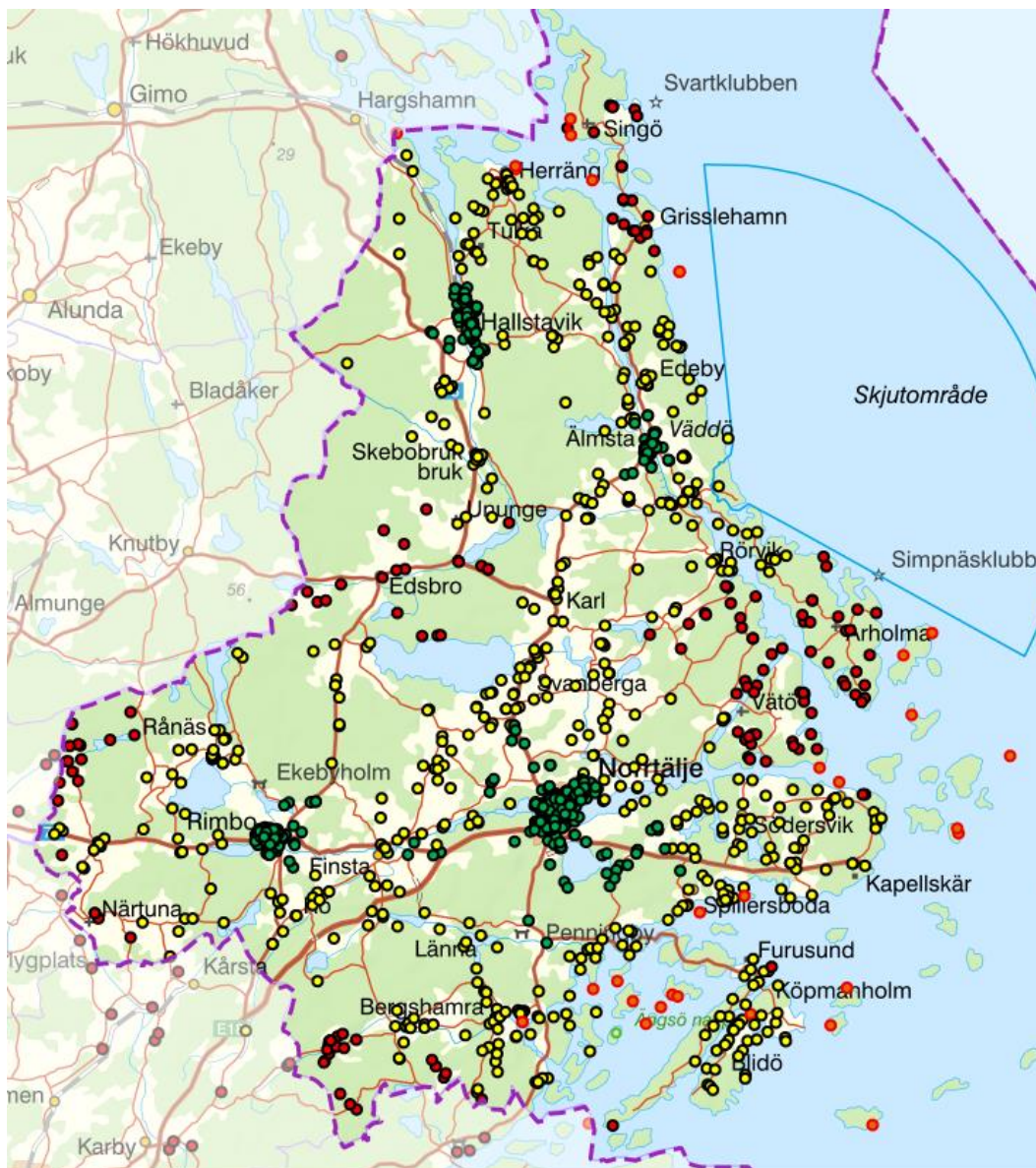
Figur 3 Andel bränder i byggnader per objektskategori för år 1998 – 2019.

Under perioden 1999–2019 omkom 25 personer i bränder i byggnader i kommunen, vilket ger ett snitt på 1,2 omkomna per år. Det motsvarar drygt 1 person per 50 000 invånare och år att jämföra med 0,50 personer för riket som helhet.

Under perioden har antalet omkomna varit noll under sju år och övriga år har antalet omkomna varierat mellan en och som mest fyra (2012). Knappt hälften av de omkomna var 65 år eller äldre och knappt två tredjedelar män.

Antalet bränder per 50 000 invånare minskar både i Sverige och i Norrtälje kommun. Trenden för Norrtälje kommun är starkare än för Sverige i stort och störst minskning av antalet bränder sker i bostäder.





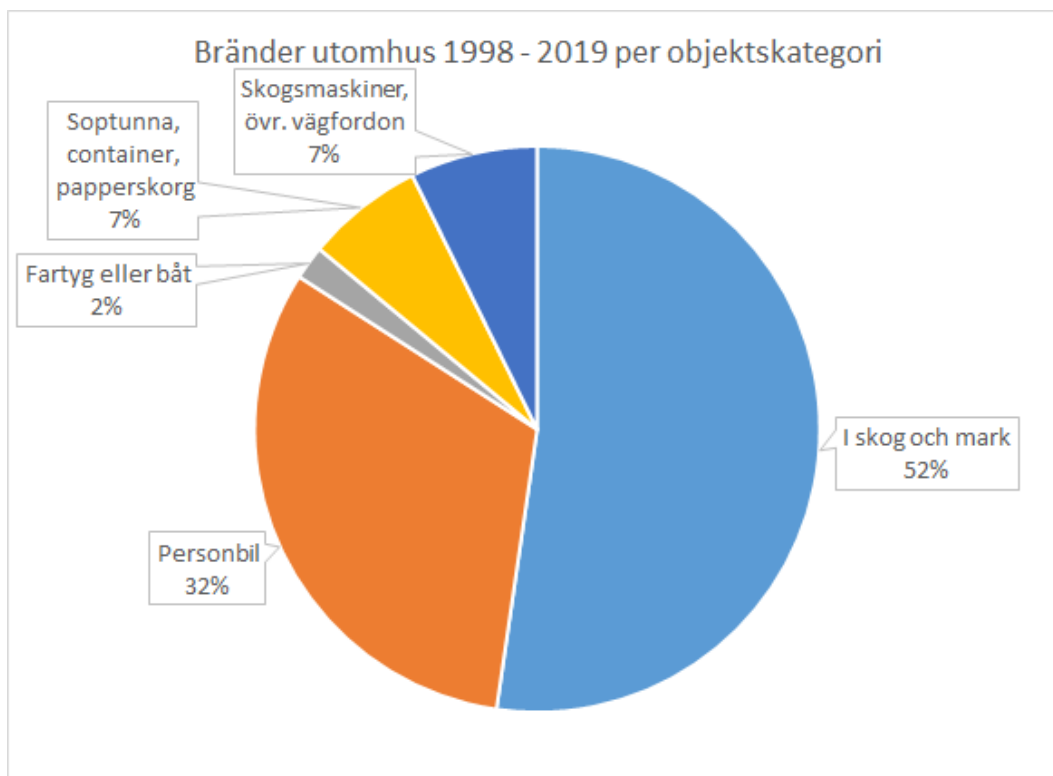
Figur 4 Position för bränder i byggnader för år 1998–2019.

Figur 4 Position för bränder i byggnader för år 1998–2019. visar alla bränder i byggnader under åren 1998 till 2019 i Norrtälje kommun med viss omnejd. Färgen på markeringarna relaterar till insatstiden för räddningstjänsten, se mer om det i avsnitt 8 *Räddningstjänst – Förmåga och verksamhet*. Händelserna återspeglar boendetätheten väl. Flest händelser sker i tätorterna men också mer koncentrerat till fritidshustäta områden så som exempelvis Rådmansölandet, Vaddö och Herräng. Noteras bör att frivillighet genom Björkö Brandförsvaret kunnat ingripa tidigare än räddningstjänstens egna resurser vid flertalet bränder på Björkö, Vaddös södra spets.

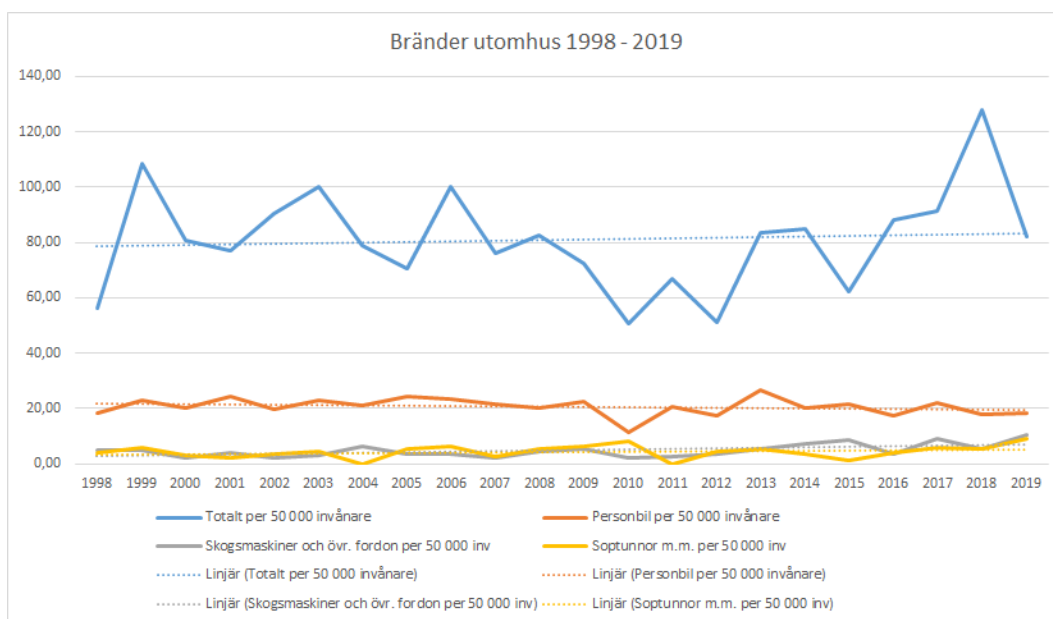
### 4.3 Brand utomhus

Sedan 1998 har drygt 91 bränder utomhus inträffat i genomsnitt i Norrtälje kommun varje år. Drygt hälften av dessa inträffar i skog och mark och i övrigt sker flest bränder i fordon. Ungefär två procent av alla bränder inträffar i fartyg eller båt. Trenden gällande bränder i personbilar är

något avtagande medan bränder i papperskorgar, containrar och liknande är svagt ökande. I Norrtälje har ungefär 25 bilbränder per år inträffat per 50 000 invånare jämfört med 23 för Sverige.



Figur 5 Andel bränder utomhus per objektkategori för år 1998 – 2019.



Figur 6 Antal bränder utomhus för år 1998 – 2019.

### 4.3.1 Brand i skog eller mark

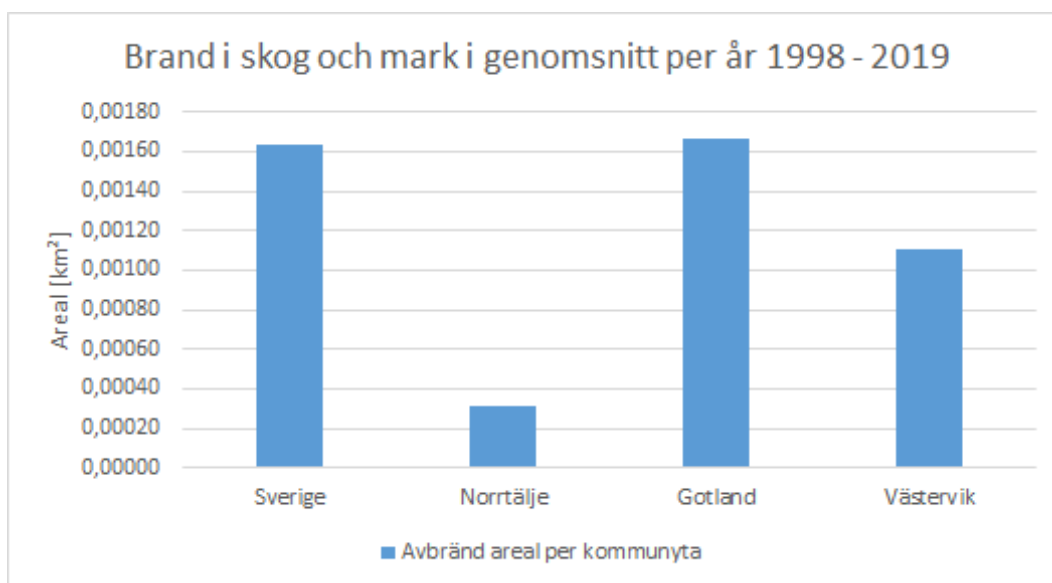
Cirka 34 bränder i skog och mark per 50 000 invånare sker i Norrtälje kommun varje år, att jämföra med ungefär 25 bränder för Sverige i genomsnitt. Flest bränder sker under perioden april – juli med tyngdpunkt på april – maj. Den mest brandutsatta marken är annan trädbevuxen mark och inte på produktiv skogsmark för virkesproduktion.

Trenden i Norrtälje kommun de senaste dryga 20 åren är att antalet bränder per 50 000 invånare minskar även om antalet bränder totalt har ökat. Den avbrända arealen ökar eftersom antalet bränder ökar. Ökningen har skett framför allt på avbränd areal av produktiv skogsmark medan annan trädbevuxen mark har minskat.

Två jämförbara kommuner (befolkningsmässigt och stora sommarkommuner), Gotland och Västervik, visas tillsammans med Sverige i tabellen nedan och används för genomsnittlig jämförelse. Även Figur 7 nedan visar jämförande statistik mellan avbränd areal och kommunstorlek. Per invånarantal brinner det relativt många gånger i Norrtälje kommun men per kommunstorlek är bränderna små. Sverigegenomsnittet är markant högre till stor del på grund av de stora skogsbränderna 2014 och 2018.

	Avbränd areal (km <sup>2</sup> ) per år	Antal bränder per år	Antal bränder per 50 000 invånare i genomsnitt för 22 år	Avbränd areal (km <sup>2</sup> ) per 50 000 invånare
<b>Sverige</b>	33,44	4884	24,7	1,3535
<b>Norrtälje</b>	0,08	41	34,0	0,0025
<b>Gotland</b>	0,24	37	30,7	0,0079
<b>Västervik</b>	0,18	33	43,2	0,0042

Tabell 2 Jämförelse mellan relevanta kommuner och Sverige. Antal bränder per invånarantal, kommunyta och avbränd areal för år 1998 – 2019.



Figur 7 Brand i skog och mark för år 1998 – 2019, jämförelse mellan relevanta kommuner och Sverige.

## 4.4 Trafikolycka

### 4.4.1 Vägtrafikolycka

Räddningstjänst, polis och sjukvård (regionen) rapporterar statistik om inträffade olyckor till flera system. Räddningstjänsten larmas på ungefär två tredjedelar av alla olyckor som övriga blåljusaktörer responderar till och som sker i kommunen. Vid övriga är hjälpbehovet mycket litet, det kan till exempel handla om en lättare krock som endast polisen responderar på eller en olycka som endast kräver sjukvård. I snitt inträffar 142 trafikolyckor i Norrtälje kommun varje år. Räddningstjänsten har larmats på 108 av dessa olyckor. I Norrtälje kommun inträffar det 28 % fler olyckor per år som resulterar i allvarlig personskada eller dödlig utgång än i Sverige i genomsnitt. Anledningen kan vara avsaknaden av spårbunden kollektivtrafik och tidvis mindre tät kollektivtrafik vilket gör att en stor del av transporterna sker med egen bil. Många av vägarna är inte trafikseparerade vilket ökar risken för mer omfattande trafikolycka. Drygt tre personer i snitt per år omkommer i trafiken i Norrtälje kommun. Av de som skadas är majoriteten i arbetsför ålder mellan 25 – 64 år och ungefär lika många barn upp till 18 års ålder som äldre över 65 år skadas. Antalet trafikolyckor ökar varje år men statistik från 2001 och framåt visar att antalet trafikolyckor med personskador minskar, både i Norrtälje kommun och i Sverige. En trolig anledning är att fordonen blir allt säkrare, det innebär samtidigt en utmaning för räddningstjänsten då många material i bilarna kräver andra eller utvecklade verktyg. Ett exempel är hårdare metaller i bilar vilket kräver kraftigare klippverktyg. De mest trafikintensiva vägarna är också de som är mest olycksdrabbade.

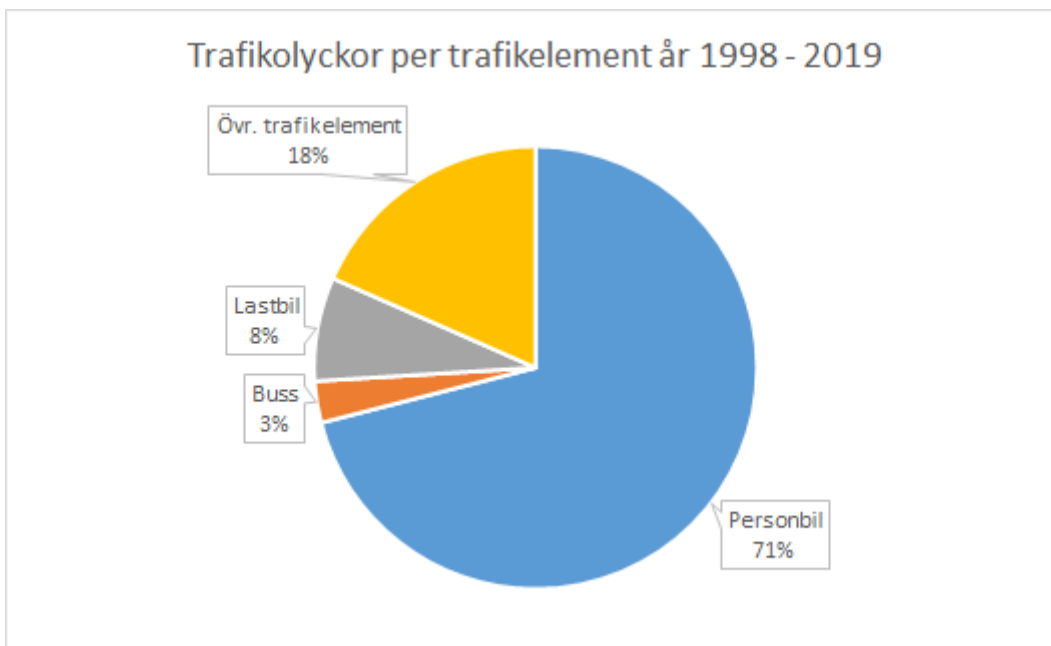
Trafikolyckor med tyngre fordon är relativt vanligt, det handlar främst om lastbilar som kör av vägen och i vissa fall välter. Många gånger läcker drivmedlet ut i naturen och behöver tas omhand. Ett eventuellt trendbrott kan ses från 2011 då trafikolyckor med lastbil ökat markant och närmare dubblas i antal, mellan 1998 och 2010 inträffade i snitt knappt 7 olyckor per år och mellan 2011 och 2019 knappt 14 olyckor. En eventuell förklaring kan det vara ökade transporter och ett annorlunda transportmönster. Det kan också bero på att färre olyckor registrerades tidigare då hjälpbehovet mer sällan omfattande hantering av miljöskada och det utläckta drivmedlet samt att det "endast" togs omhand i ett senare skede vid bärgning av fordonet. Någon allvarlig olycka med buss har hittills inte inträffat i Norrtälje kommun trots en omfattande trafik. De olyckor som inträffar är främst sammanstötningar med personbil, viltolyckor och lättare avåkningsolyckor i samband med halka. En mycket liten ökning i antalet trafikolyckor med buss per 50 000 invånare har skett de senaste 20 åren.

Fordon med alternativa drivmedel blir allt vanligare. Gasfordon (främst naturgas) har varit vanligt en längre tid men det finns numera även enstaka fordon som drivs med vätgas. Eldrivna fordon ökar kraftigt och spås så göra under lång tid framöver och omfatta fler trafikslag än personbilar. Norrtälje stad blev den första staden i Sverige med helt elektrifierad stadsbuss- trafik. Dessa fordon kräver helt andra insatsmetoder av räddningstjänsten och nya risker så som explosionsrisker eller att mycket giftig rök uppstår. Eldrivna fordon är mycket svåra att släcka vid batteribrand och räddningstjänsterna i Sverige saknar idag i stort etablerad taktik och metodik för dessa bränder.

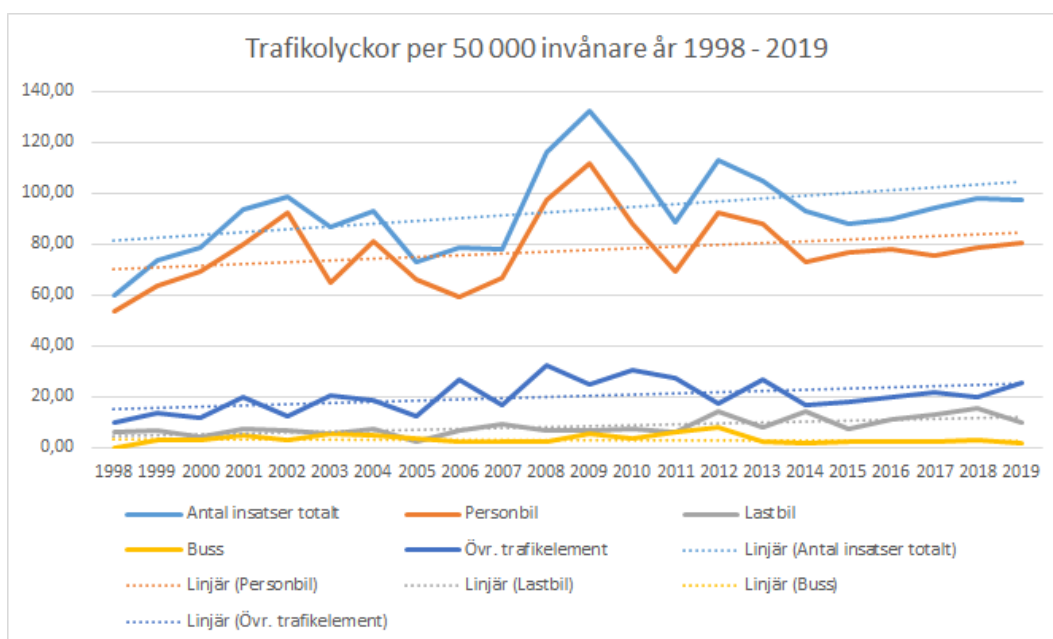
I Figur 8 nedan presenteras antalet trafikolyckor per vägsegment. Vägsegmentens längd varierar utifrån Trafikverkets indelning vilket gör att bilden mer visar en indikation snarare än direkt avspeglning av olycksintensiteten.



Figur 8 Antal trafikolyckor totalt för år 1998 – 2019 per av Trafikverket indelade vägsegment.



Figur 9 Andel vägtrafikolyckor per objektkategori för år 1998 – 2019. Övriga trafikelement inkluderar bland annat gående, cykel, djur, traktor och andra motorfordon som snöskoter och moped.



Figur 10 Trafikolyckor per 50 000 invånare för år 1998 – 2019. Övriga trafikelement inkluderar bland annat gående, cykel, djur, traktor och andra motorfordon som snöskoter och moped.

#### 4.4.2 Spårtrafikolycka

Det saknas nästan helt spårbinden trafik och järnväg i Norrtälje kommun, en kortare icke elektrifierad sträcka finns till Holmen Paper AB:s pappersbruk i Hallstavik. Sträckan har knappt använts under en längre tid men nu ökar transporterna på sträckan. I nuläget sker transporter ungefär varannan dag. Ingen spårbinden olycka har inrapporterats de senaste tjugo åren.

### 4.4.3 Sjötrafikolycka

Ungefär en båtolycka per år inträffar på kommunalt vatten i Norrtälje kommun, det kan handla om exempel vis kollisioner, grundstötningar eller vatteninträngningar. Tillgänglig nationell statistik omfattar kommunalt och statligt vatten och inkluderar sedan år 2001 även olyckor vid bryggor som relaterar till båtar, dock är badolyckor från båtar exkluderade. Statistiken visar en kraftigt nedåtgående trend avseende omkomna i fritidsbåtlivet sedan 1970-talet, från cirka 100 omkomna till idag cirka 20 omkomna per år.<sup>11</sup>

### 4.4.4 Flygtrafikolycka

Flygtrafikolyckor är mycket ovanligt i Norrtälje kommun. Det är dock en risk som måste beaktas då det finns flygplatser både i och i nära anslutning till Norrtälje kommun.

Mellingeholms flygfält inrymmer både sportflygverksamhet och kommersiell helikoptertrafik med privata aktörer, ambulanshelikopter<sup>12</sup> och sjöräddningshelikopter. Norrtälje sjukhus har en helikopterlandningsplats för sjuktransporter. Den är placerad på taket vid byggnad som angränsar till akutintag samt ambulansstation, helikopterlandningsplatsen är per definition av Transportstyrelsen klassad som en yrkesmässig flygplats. I Sigtuna kommun väster om Norrtälje är Sveriges största flygplats Arlanda belägen.

På helikopterlandningsplatsen på Norrtälje sjukhus har det aldrig inträffat någon olycka sedan den invigdes 1996. På Mellingeholm har enstaka tillbud inträffat med flygplan som glidit av landningsbanan eller landat med tekniska problem eller dylikt som föranlett haverilarm. De tillbud och olyckor som inträffar på Arlanda involverar sällan räddningstjänsten Norrtälje kommun utan hanteras främst av omkringliggande organisationer och intern flygplatsbrandkår. Dock kan haverier i samband med start eller landning inträffa. I samband med start från Arlanda år 1991 kraschade SAS-planet Dana Viking i Gottröra som ligger i Norrtälje kommun.

## 4.5 Olycka med farliga ämnen

Farligt gods är ett samlingsbegrepp för ämnen och föremål som har sådana farliga egenskaper att om de inte hanteras på rätt sätt så kan de orsaka skador på människor, miljö eller egendom. Farliga ämnen hanteras i många olika verksamheter och transporterna till dessa sker på land och till sjöss.

### 4.5.1 Utsläpp av farligt ämne på land

På land sker utsläpp av farliga ämnen oftast i samband med en trafikolycka eller vid tekniskt fel på en anläggning där ett ämne hanteras och används.

Vid trafikolyckor kan bränsletanken på fordon skadas och läckage uppstå. Mindre utsläpp sker nästan alltid vid kollision med personbil och då främst av spolarvätska, oljor och andra vätskor och mindre vanligt är läckage från bränsletanken. Räddningstjänsten hanterar ungefär tio utsläpp om året där en bränsletank på ett mindre fordon gått sönder, normalt kan utsläppet samlas upp och tas omhand vid bärgning för destruktion. Större utsläpp sker oftast när en lastbil kör av vägen eftersom både bränsletank och oljeledning är relativt oskyddade. Ungefär fyra till fem sådana olyckor inträffar varje år i kommunen. Vid dessa måste som regel marken vid olycksplatsen saneras genom att förorenade jordmassor grävs bort och fraktas till destruktion.

---

<sup>11</sup> (Transportstyrelsen, 2020)

<sup>12</sup> Ambulanshelikoptern är tillfälligt baserad i Norrtälje. 2021 beslutades det att en ny helikopterbas ska byggas i Österåker kommun i Ullnaområdet). Basen ska invigas inom 2 – 5 år (Region Stockholm, 2021).

I samhället hanteras farliga ämnen i stora mängder på många platser, det kan vara allt ifrån bussgaraget som använder koncentrerad spolarvätska till industrin som hanterar giftiga, frätande, brandfarliga eller andra ämnen i sin produktion. Ibland uppstår tekniska fel som gör att ämnen läcker ut och måste tas omhand. Räddningstjänsten hanterar enstaka mer omfattande händelser men dessa är också mycket ovanliga.

Farligt gods transporteras på vägarna inom Norrtälje kommun. De särskilt utpekade farligt godslederna är framför allt de större genomfartsvägarna som E18, väg 76 och 77 samt väg 280 men vid slutdestination transporteras ämnena även på andra mindre vägar. Det är både kemikalier och andra ämnen som ska användas av verksamheter och industrier i kommunen och som transporteras till andra platser genom Norrtälje. Majoriteten av ämnena är brandfarliga (bensin, diesel, eldningsolja) eller frätande (syror eller baser) samt oxiderande ämnen. Mindre än en olycka per år inträffar i Norrtälje kommun där ett fordon med farligt gods-last är inblandat där ett utsläpp sker.

#### 4.5.2 Utsläpp från fartyg, båt eller i hamn

Mindre utsläpp av drivmedel sker mer eller mindre kontinuerligt vid bunkring eller annan hantering främst från fritidsbåtstrafiken. Risken även vid små utsläpp är att vattenmiljön förgiftas och påverkar djurlivet.

Större utsläpp i småbåtshamnar kan inträffa vid en lossningsolycka på sjötankstation där en tankbil eller bunkerbåt överfyller cisternen. Större utsläpp i kommersiella hamnar orsakas oftast av att fel tank töms över bord till vattnet, istället för att en ballasttank med vatten töms pumpas spillolja från en sludgetank ut. Ett stort antal mer eller mindre avsiktliga utsläpp från kommersiella fartyg sker enligt bevakningsmyndigheterna varje år i Sverige.<sup>13</sup> Beroende på vilket ämne som läcker ut kan både vattenmiljön förstöras och djurlivet hotas.

Mycket stora utsläpp av olja inträffar om ett större handelsfartyg i Östersjötrafik går på grund eller sjunker i området utanför Norrtälje kommuns geografiska område. Trafiken och oljetransporterna förväntas enligt Havs- och Vattenmyndigheten att öka men utsläppen minskar tack vare bland annat skärpta regler. Däremot är olyckor svåra att förhindra helt, en olycka med ett utsläpp av 300 – 500 ton olja förväntas att inträffa vart fjärde år i Östersjön eller Västerhavet och en olycka med 5 000 – 150 000 ton förväntas att inträffa i samma område med 26 års intervall<sup>14 15 16</sup>. Konsekvenserna kommer att bli omfattande för växt- och djurlivet i skärgården och särskilt om utsläppen når viktiga lek- eller parningsområden för fisk- och fågellivet.

#### 4.5.3 Farliga verksamheter

Dessa verksamheter definieras som *Farliga verksamheter* i LSO, där ställs särskilda krav på ägare och nyttjanderättshavare att förebygga olyckor och minska konsekvenserna av dem antingen med personella och eller materiella resurser så som industribrandkår eller tekniska säkerhetssystem. I Sevesolagstiftningen<sup>17</sup> har Sverige infört Sevesodirektivet som EU utarbetat med syfte att förebygga allvarliga kemikalieolyckor. Alla *Sevesoanläggningar* är sedan 2015 även farliga verksamheter enligt LSO. Det är Länsstyrelsen som tar beslut om vilka anläggningar och verksamheter som omfattas av kraven.

---

<sup>13</sup> (Havsmiljöinstitutet, 2021)

<sup>14</sup> (Havsmiljöinstitutet, 2021)

<sup>15</sup> (Havs- och vattenmyndigheten (HaV), 2021)

<sup>16</sup> (Myndigheten för samhällsskydd och beredskap (MSB), 2014)

<sup>17</sup> Sevesolagstiftningen används som samlingsbegrepp för lagen (1999:381), förordningen (2015:236) och föreskrifterna (MSBFS 2015:8) om åtgärder för att förebygga och begränsa följderna av allvarliga kemikalieolyckor.



I Norrtälje kommun finns två farliga verksamheter som omfattas av LSO och sex farliga verksamheter som även omfattas av Sevesolagstiftningen

#### LSO

- Kapellskärs hamn – omfattande farligt gods-transporter i kombination med stor persontrafik.
- Norrtälje sjukhus helikopterlandningsplats – landningsplatsen räknas som en publik flygplats och är då en farlig verksamhet.

#### Sevesoanläggningar

- Holmen Paper AB i Hallstavik – omfattande kemikaliehantering med främst svaveldioxid.
- Hallstaviks kraftverk – omfattande hantering av flygfotogen.
- De fyra grustäkterna; Malmens grus- och bergtäkt, Roslagskrossen, Sand och Grus AB och Nydals bergtäkt – omfattande sprängningsverksamhet.

I angränsande kommuner finns en farlig verksamhet och en farlig verksamhet som omfattas av Sevesolagstiftningen med direkt påverkan på Norrtälje kommun:

- Arlanda flygplats i Sigtuna kommun (LSO) – publik flygplats med risk för nedslag inom Norrtälje kommuns geografiska område.
- Forsmarks kärnkraftverk i Östhammars kommun (Seveso) – risk för strålningspåverkan inom Norrtälje kommun vid kärnteknisk olycka.

I Östhammars kommun norr om Norrtälje ligger Forsmarks kärnkraftverk. Vid en kärnteknisk olycka med större omfattning kommer Norrtälje kommun att drabbas med överhängande risk för höga strålningsnivåer. Tillsynsmyndighet av anläggningen är Länsstyrelsen i Uppsala län och Norrtälje kommun är involverade i beredskapsplaneringen.

Farliga verksamheter och Sevesoanläggningar har särskilda krav inom sitt riskanalysarbete att bevaka närområdet och se till att deras verksamhet inte hotar exempelvis nybyggda områden för tätt inpå. Det ställs även höga krav på räddningstjänsten som part i samhällsplaneringen att belysa både verksamheterna och farligt gods-lederna så att riskområden inte exploateras felaktigt. I det skadeavhjälparet måste räddningstjänsten besitta rätt kunskap om anläggningarna och hur de farliga ämnena kan hanteras.

## 4.6 Naturolycka

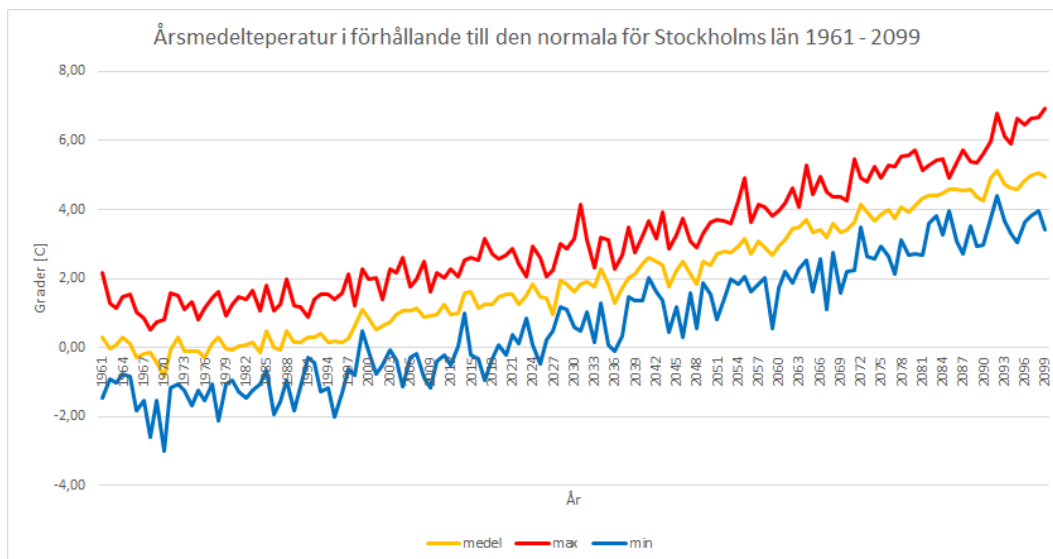
Naturolyckor beror till stor del av geologiska förutsättningar samt klimatet som påverkar nederbörden. Växthuseffekten med ökad mängd koldioxid i atmosfären medför ökande temperaturer.

SMHI har scenarioanalyserat ökande temperatur bland annat enligt scenario RCP<sup>18</sup> 8,5 vilket förenklat motsvarar uppmätta värden i atmosfären. Diagrammet nedan visar ett medelvärde för temperaturen i Stockholms län baserad på nio klimatscenarier med ursprung i RCP 8,5.<sup>19</sup>

<sup>18</sup> Representative Concentration Pathways, scenarier över hur växthuseffekten kommer att förstärkas i framtiden. Förstärkningen benämns strålningsdrivning (W/m<sup>2</sup>) och värdet förutspås år 2100.

<sup>19</sup> (Sveriges meteorologiska och hydrologiska institut (SMHI), 2021)

Medelvärdet, maxvärdet och minvärdet motsvarar högsta samt lägsta beräknade temperaturökningen samt medelvärdet av alla nio. Vid nästa sekelskifte beräknas årsmedeltemperaturen i Stockholms län ha ökat med cirka fem grader.



Figur 11 (Sveriges meteorologiska och hydrologiska institut (SMHI), 2021)

I framtiden kommer det förändrade klimatet att medföra nya utmaningar för räddningstjänsten, både olycksförebyggande och skadeavhjälpan. Vädret spås bli mer extremt, sommaren blir varmare och nederbörden kraftigare samt mer i form av regn än snö. Stormarna blir mer frekventa och kraftiga. Risken för naturolyckor med allvarlig konsekvens idag är dock liten i Norrtälje kommun.

Räddningstjänsten är som en kommunaktör delaktig i samhällsplaneringen med den fysiska utformningen och bevakar området tillsammans med andra kontor för att undvika riskfyllda exploateringar. Mindre omfattande händelser som inträffar mer regelbundet med ett akut skadeutfall hanteras inom ordinarie uppdrag.

#### 4.6.1 Översvämning

Översvämningsskarteringar över Norrtälje kommun visar på risker för höga vattenstånd framför allt i Norrtälje stad, Älmsta och Hallstavik. I Hallstavik berörs vissa verkstads- och småindustriområden och i Norrtälje kan översvämningsshotade delar ses i Figur 12 nedan. De fyllda områdena markerar områden som riskerar att översvämmas vart 100:e år och de streckade vart 200:e år, båda med en sannolikhet på 63 %. Noterbart är att Norrtälje sjukhus som samhällskritisk verksamhet finns i området nära översvämningsshotade områden.



Figur 12 Utsträckning av 100- och 200-årsflöden (halfärgat respektive streckat) för översvämning kring Norrtälje centrum.

Översvämningar kan även ske i tätorter där dagvattenavrinningen inte har kapacitet att ta emot den mängd regnvatten som kan uppstå vid mycket kraftiga och omfattande regnoväder. Ett sådant område finns i Öster Knutby i norra Norrtälje, där har översvämningar inträffat vid ett antal gånger och som resulterat i omfattande vattenskador i enskilda bostäder.

Framöver väntas översvämningar inträffa mer frekvent och även oftare nederbördsrelaterat, till skillnad från tidigare då störst risk för översvämning fanns vid snösmältningen på senvintern. Anledningen är det förändrade klimatet orsakat av växthuseffekten och jordens uppvärmning.

#### 4.6.2 Ras eller skred

I Norrtälje kommun föreligger risk för skred och ras på ett flertal platser. En så kallad övergripande stabilitetskartering genomfördes 1998 vilken identifierade flera riskområden. Det är bland annat Hallstavik, Häverödal, Älmsta, Håknäs, Norrtälje, Finsta, Sättra och Furusund-Köpmanholm. Risken för ras och skred påverkas till stor del av klimatförhållanden som nederbörd, flöden och nivåer i hav, sjöar och vattendrag men också av mänsklig påverkan. Med stigande temperaturer förutspås ökande mängd nederbörd, detta innebär ökade risker för ras och skred i områden med otillfredsställande stabilitet enligt dagens förhållanden samt att nya riskområden kan komma att uppstå.

## 4.7 Drunkning

En studie som genomfördes 2013 visade att drygt hälften av alla drunkningar i Sverige mellan 1997 – 2011 var en olyckshändelse och 3 av 10 var en suicid.<sup>20</sup> I Norrtälje inträffar varje år cirka fyra drunkningstillbud varav i snitt en omkommer. Det är högre statistik än för Sverige i genomsnitt men samtidigt är Norrtälje också en stor skärgårdskommun med sommarturism vilket antas utgöra en signifikant del av skillnaden.

## 4.8 Suicid

Suicid definieras som avsiktlig självdestruktiv handling som leder till döden. Enligt MSB :s statistik omkommer fler i Norrtälje kommun av suicid varje år än de som omkommer i bränder, trafikolyckor och drunkningar sammantaget.

## 4.9 Framtida förmodad utveckling och dess risker

Sett inom överskådlig tid bedöms riskbilden inte förändras avsevärt. Det kommer att ske en variation i olycksfrekvensen utifrån invånarantalet, lokalt i kommunen men även i regionen. Ett exempel är ökad risk för trafikolyckor till sjöss och olyckor på öarna vid ökad fritidsbåtstrafik, en tendens som syntes sommaren 2020 på grund av "hemester" i samband med covid-19-pandemin.

Samhället kommer fortsätta att förebygga bränder och andra olyckor genom att förbättra normer och byggregler för vägar, byggnader med mera i takt med att annan kunskap erhålls. Arbetet är dock mer långsiktigt och effekterna desto långsiktigare vilket gör att riskbilden påverkas mer påtagligt om det till exempel byggs en ny hamn eller en kemisk industri läggs ner.

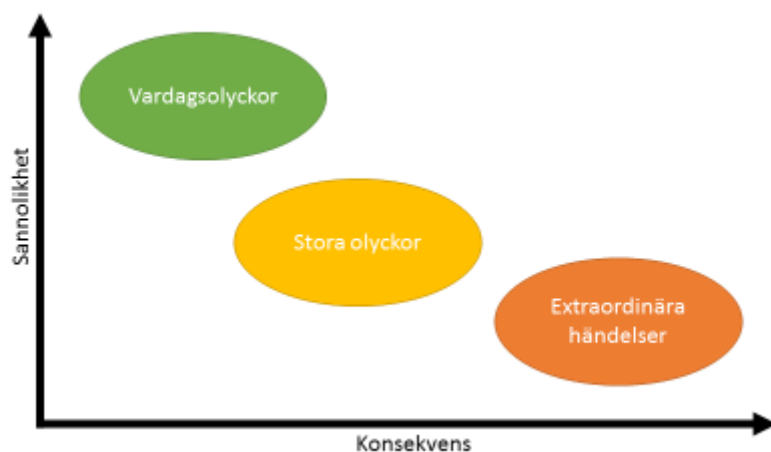
Sett nationellt finns utmaningar som ännu inte till fullo nått Norrtälje kommun. Det handlar bland annat om social oro till följd av segregation och utanförskap. Kulturella utmaningar och en annan tilltro till myndigheter än vad vi "normalt" kan förvänta oss på grund av andra kulturella erfarenheter i samband med immigration. Det handlar också om postmoderna värderingar där ökat fokus på självförverkligande och minskad tilltro till fasta värden och objektiva sanningar skapar en minskad tilltro till auktoriteter och spänningar i samhället.

---

<sup>20</sup> (Gustavsson, Olsson, & Andersson, 2013)

## 5 Värdering

Kapitlet syftar till att övergripande värdera de risker som tidigare belysts i förhållande till det skydd mot olyckor som finns i kommunen i dagsläget. I kommande kapitel redovisas sedan vad räddningstjänsten avser utveckla kopplat till värderingen (avsnitt 6 Mål) samt räddningstjänstens förebyggande samt skadeavhjälpande förmåga (avsnitt 7 Förebyggande – Förmåga och verksamhet samt avsnitt 8 Räddningstjänst – Förmåga och verksamhet).



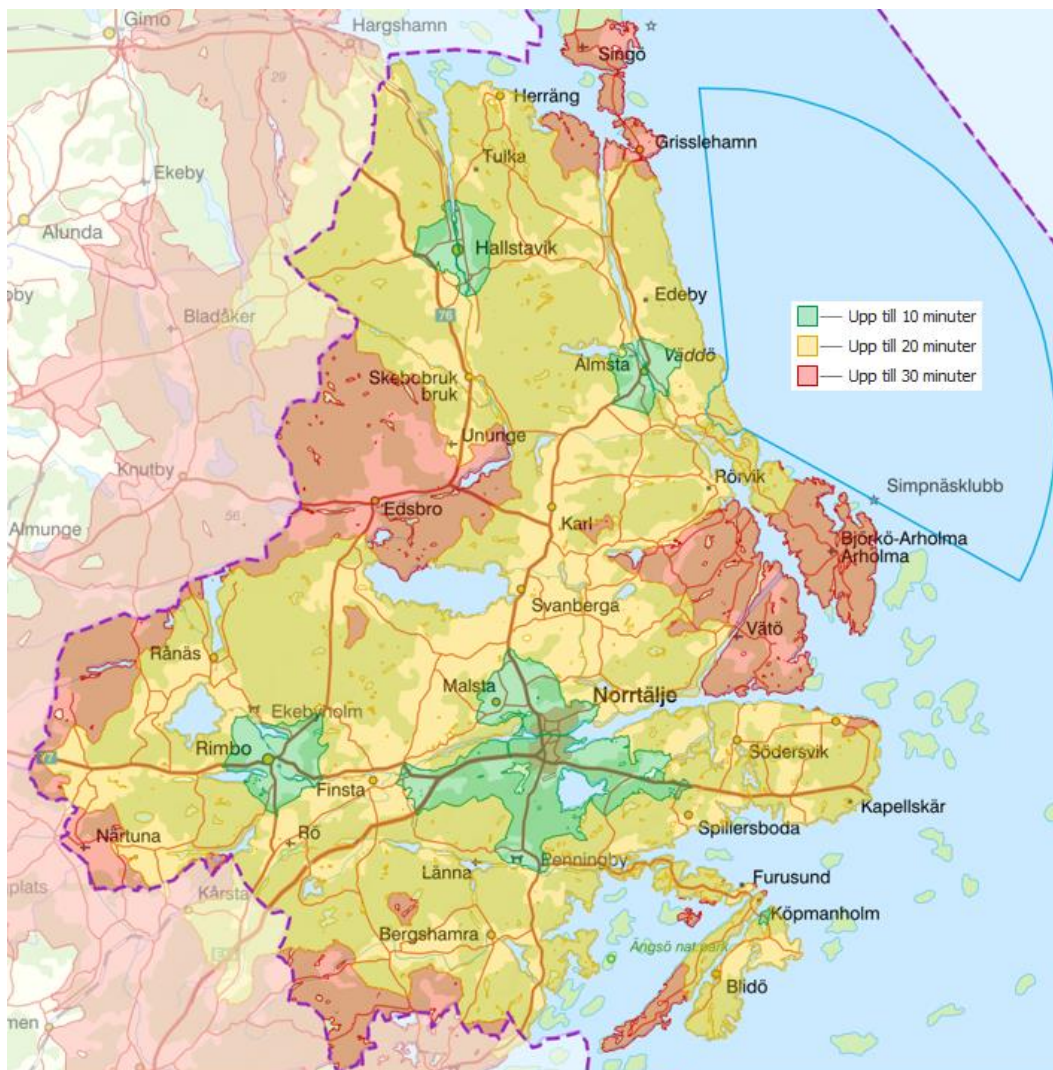
Figur 13 Beskrivning av förhållande av sannolikhet och konsekvens för olika typer av olyckor.

### 5.1 Övergripande

*Värdering av riskbild gällande befolkning, geografi samt trender i förhållande till räddningsstyrkornas placering och insatstider.*

Risken för olyckor följer av naturliga skäl till stor del befolkningstätheten vilket innebär att även om en större procentuell andel av befolkningen i kommunen bor utanför tätorterna jämfört med Sverige som helhet så blir tätorterna Norrtälje, Rimbo, Hallstavik samt Älmsta även fortsatt en naturlig utgångspunkt för kommunens räddningsstyrkor. Utöver dessa så har kommunen även en brandstation på Blidö samt nära samarbete med frivilligkårer på Singö samt Björkö.

Figuren nedan visar räddningstjänstens tider från larm till ankomst för egna resurser, vilket belyser konsekvensen av Norrtälje kommuns geografiska storlek, samt vikten av frivilligkårerna på Singö och Björkö för att säkerställa ett tillfredställande skydd mot olyckor. För Vätö bör åtgärder vidtas för att kompensera de för räddningstjänsten långa framkörningstiderna. För områdena runt Edsbro samt de sydvästra delarna mot kommungränsen nyttjas angränsande räddningstjänsters styrkor då dessa har kortare insatstider vilket kontinuerligt bör utvärderas. Vidare noteras att en fortsatt välavvägd fordonsflotta för transport på mindre, otillgängliga vägar, i otillgänglig terräng samt på vatten är avgörande för räddningstjänstens förmåga. För områden där räddningstjänstens insatstider med egna resurser överstiger 30 minuter visas ingen färg - här noteras framförallt skärgården samt norra Singö.



Figur 14 Beräknade tider från larm till ankomst för anställda räddningsenheter i Norrtälje kommun. Frivilligkåren är inte beskrivna.

Norrtälje kommuns invånarantal ökar som tidigare beskrivits varje år och prognosen indikerar nära en fördubbling de kommande 20 åren. Detta tillsammans med en tendens till ökat nyttjande av fritidsboenden samt att medelåldern i kommunen gradvis stiger medför troligtvis ett ökat behov förebyggande och skadeavhjälparens arbete i stort. Räddningstjänsten bör, utöver att fortsätta utveckla sin egen förmåga, även fortsatt arbeta med förmågehöjande åtgärder hos individen och samhällsaktörer både vad gäller olycksförebyggande och förmåga till första insats.

Givet skärgårdens omfattning, flertalet bebodda öar, omfattande turism samt en omfattande och tilltagande privat samt kommersiell vattenburen trafik så bör räddningstjänsten säkerställa sin förmåga till skadeavhjälparens insats i skärgårdsmiljö.

### 5.1.1 Sällanhändelser

Sällanhändelse som antagonistiska händelser eller större olyckor inom vanligare områden som bränder eller utsläpp av farligt eller främmande ämne kommer att inträffa sett över tid. Även

med denna kännedom så är det orimligt att kommunen själva ska upprätthålla en förmåga att hantera dessa olyckor.

Räddningstjänsten Norrtälje kommun är dimensionerad för att själva kunna hantera en större olycka med relativt hög frekvens som omfattande brand i mindre fastighet, allvarlig trafikolycka med något eller några fordon eller liknande. Vid mycket omfattande olyckor krävs utvecklad samverkan utanför den egna organisationen för att hantera hela skadebilden. Räddningstjänsten Norrtälje kommuns uppfattning är att det i dagsläget finns, och även fortsatt ska finnas, en god förmåga att hantera inledningsskedet och påbörja skadebegränsande och livräddande åtgärder vid samtliga olyckor, så även det mycket omfattande.

Ytterligare händelser med stor konsekvens men något högre sannolikhet så finner vi bland annat miljöräddning med större utsläpp av främmande eller farligt ämne till sjöss eller på land vilket är ett område där räddningstjänsten bör överväga att förstärka den egna förmågan. Begreppet miljöräddning bör även innefatta hantering av släckvatten vid bränder som för räddningstjänsten noteras som ett område med utvecklingspotential.

Räddningstjänsten saknar idag särskild förmåga att agera under höjd beredskap. I nuläget kommer ordinarie verksamhet att fungera som kris- eller krigsorganisation, förmågan behöver utvecklas.

## 5.2 Brand i byggnad

Räddningstjänsten har en god förmåga att hantera bränder i alla typer av byggnader. Sett till Sverige som helhet framstår riskbilden som normal i kommunen men det noteras samtidigt att det, sett till genomsnittet, omkommit fler i bränder i Norrtälje kommun de senaste tjugo åren. Både orsaken till detta, vilka som drabbas och om ytterligare åtgärder kan vidtas för att sänka risken för fler dödsfall framöver behöver utredas.

Givet de långa avstånden i kommunen är tillgång till och transport av släckvatten vid bränder av stor vikt för effekten av insatser vid den typ av händelse, vilket berörs vidare i avsnitt Räddningstjänst – Förmåga och verksamhet.

I Norrtälje kommun finns vidare många vårdboenden, HVB-hem och liknande i äldre byggnader där den förebyggande verksamheten inom räddningstjänsten gör stor skillnad genom att stärka och kontrollera brandskyddet genom bland annat tillsyn enligt LSO. En del av räddningstjänstens förebyggande fokus behöver riktas till arbetet med att förebygga bränder i hemmiljö med individanpassat brandskydd i samverkan med andra kommunala kontor och förvaltningar.

Antalet händelser kopplat till soteld per invånare är högt i Norrtälje kommun men stämmer också väl överens med andra kommuner med liknande demografi och många fritidsbostäder, exempel är Gotland och Västervik. Rengöringen av fasta förbränningsanläggningar och brandskyddskontrollens genomförande behöver kvalitetssäkras.

Flera kulturhistoriskt värdefulla områden och byggnader har tidigare nämnts i avsnitt Risker. Dessa behöver givetvis skyddas mot brand och skäl finns därmed för räddningstjänsten att säkerställa brandskydd samt den egna förmågan kopplat till dessa områden och byggnader.

Vidare på temat byggnader så bebyggs framförallt Norrtälje tätort med mer komplexa byggnader utifrån räddningsinsatsperspektivet. Exempel är de två höghusen Soltornet och Havstornet som är två av alla byggnader där räddningstjänsten behöver särskild kompetens och taktik för att möta riskbilden.

Tillsyn enligt LSO, och även lagen (2010:1011) om brandfarliga och explosiva varor, LBE, har en positiv effekt genom att tidigt identifiera och eliminera brister i brandskyddet och är troligtvis en anledning till att antalet omfattande bränder i skolmiljöer och andra publika lokaler är lågt.

Brändernas geografiska spridning stämmer väl överens med populationstätheten och tid till första insats är som tidigare nämnts av stor vikt att minska i enlighet med tidigare resonemang.

### 5.3 Brand utomhus

Det inträffar relativt sett fler bränder i skog och mark i Norrtälje kommun jämfört med Sverige som helhet och andra jämförbara kommuner samtidigt som den avbrända arealen både per kommunyta och invånarantal är mindre. Snabbt upptäckande, god skadeavhjälpande förmåga hos räddningstjänsten i samspel med landskapets sammansättning och få större skogsområden antas vara de bakomliggande faktorerna. Skyddet mot bränder i skog och mark anses därmed vara på en god nivå i kommunen.

Noteras bör att transport av släckvatten som nämnts kopplat till brand i byggnad givetvis är minst lika centralt vad gäller bränder i skog och mark där tillgången är av största vikt för lyckade insatser.

Vad gäller bränder i fordon inträffar dessa marginellt mer frekvent i Norrtälje jämfört med i Sverige. Anledningarna kan vara sämre utbyggd kollektivtrafik vilket ökar bilberoendet tillsammans med den stora andelen fritidsboende. I takt med att de alternativa drivmedlen blir vanligare behöver räddningstjänsten kontinuerligt bevaka teknikutvecklingen för räddningsinsats vid bränder i bland annat el- eller gasfordon.

Kapellskärs hamn är en så kallad nödhamn och har ett centralt läge i Östersjön. Sannolikheten att ett större passagerar- eller godsartyg som drabbas av en omfattande brand ombord skulle anlöpa Kapellskärs hamn är därmed stor även om olycksfrekvensen är mycket liten. Räddningstjänsten bör därmed fortsatt upprätthålla en viss förståelse för problematik kopplat till brandsläckning på större fartyg.

### 5.4 Trafikolycka

Fler trafikolyckor sker i genomsnitt i Norrtälje kommun än i landet som helhet vilket föranleder behov av god förmåga till hantering av olyckstypen inom räddningstjänsten. Räddningstjänsten har, och bör på samtliga räddningsstyrkor bibehålla, en god förmåga till upprättande av säker arbetsmiljö på väg, en god förmåga till losstagnation av skadedrabbade samt en god förmåga till hantering av samtliga vanligt förekommande drivmedel i relation till olyckor.

Vidare har räddningstjänsten på station Norrtälje specialförmåga för "Tung räddning" vilket innebär förmåga att hantera den problematik som olyckor med tunga fordon (exempelvis lastbilar och bussar) medför. Då olyckor med tunga fordon är vanligt förekommande och konsekvensen av allvarigare olyckor med buss potentiellt sett är mycket allvarig, så bör denna förmåga bibehållas och eventuellt förstärkas.

Räddningstjänsten har avtal med Region Stockholm om att bemanna en av deras katastrofenheter för masskadeplatser vilket ytterligare stärker förmågan till räddningsinsats. Ursprunget till katastrofenhetens placering är Norrtälje kommuns närhet till Arlanda flygplats. Hanteringen av ett större flygplans haveri utanför flygplatsområdet är något som räddningstjänsten inte kan utesluta. Räddningstjänsten ska ha förmåga att initiera och bidra till räddningsinsatser vid mer omfattande trafikolyckor av olika slag samt andra masskadesituationer.

För att förebygga främst vägtrafikolyckorna är räddningstjänsten tillgänglig för yttranden på remisser vid ny- eller ombyggnationer av vägnätet. För att ungdomar tidigt ska bli riskmedvetna i trafiken är trafiksäkerhet en del i den skolutbildningsverksamhet som räddningstjänsten bedriver.



## 5.5 Olycka med farliga ämnen

### 5.5.1 Utsläpp på land

De flesta utsläppen på land sker i samband med trafikolyckor. Drivmedel läcker ut i olika omfattning beroende på storlek på fordonens bränsletankar samt olyckans omfattning. Räddningstjänsten har ett särskilt koncept utifrån riskbilden för att omhänderta drivmedlet och minska risken för miljöskador.

Andra utsläpp av farliga ämnen sker vid trafikolyckor där sådana ämnen transporteras alternativt vid olyckor i verksamheter där ämnena tillverkas eller förbrukas. Räddningstjänsten har en grundläggande förmåga för att stoppa ett läckage, minska ett ämnes utbredning samt genomföra livräddande insatser. Utökad förmåga för att omhänderta hela olyckan finns att tillgå genom samverkan i räddningsregionen.

Sammantaget anses räddningstjänstens förmåga att hantera farliga ämnen på land vara godtagbar.

### 5.5.2 Utsläpp från fartyg, båt eller i hamn

Utsläpp i vatten inträffar främst vid hantering av drivmedel på fritidsbåtar, dessa hanteras i regel av den enskilde båtägaren och föreståndaren vid sjötankstationen. Räddningstjänstens tillsyn av verksamheterna syftar bland annat till att förebygga miljöskador och uppkomst av andra olyckor. Det sker genom att tillse så att anläggningarna är i gott skick samt att rätt kunskap och rutiner finns, även materiel för att hantera mindre händelser ska finnas.

Större utsläpp vid lossning av drivmedel från tankbil till sjötankstation förekommer. Räddningstjänsten ska kunna hantera sådana utsläpp inom kommunalt vatten och ansvarsområde samt även bistå andra myndigheter inom statligt vatten. Skademinimerande åtgärder så som utläggning av länsor behöver kontinuerligt övas och materiel samt fordon anpassas.

För att minska konsekvenserna av ett storskaligt oljeutsläpp från en olycka med ett större handels- eller tankfartyg har Norrtälje kommun genomfört en miljökartering i skärgården för att identifiera särskilt skyddsvärda eller biologiskt känsliga platser. Räddningstjänsten saknar i stort egen förmåga för att hantera ett större omhändertagande av olja utan behöver samverka med bland annat Kustbevakningen. MSB:s nationella oljesaneringsresurs på Värmdö kan rekvideras. Den oljeskyddsplan som finns i Norrtälje kommun behöver kontinuerligt uppdateras och övas.

## 5.6 Naturolycka

Naturolyckor så som översvämningar, ras och skred i geologiskt instabila områden och följer av klimatförändringarna (kraftigare stormar och mer omfattande torka) är svåra att kvantifiera och beskriva med trender bortsett från att de ökar.

Antalet naturolyckor kommer troligtvis att öka både i antal och omfattning. Räddningstjänsten saknar kunskap för att själva förutspå förändringarna i realitet men är en remissinstans i både kommunala och regionala plan- och byggprocesser och bevakar efter bästa förmåga dessa frågeställningar så att de inte lämnas osedda. Räddningstjänsten behöver genom regional och nationell samverkan även utveckla och ställa om den skadeavhjälpare insatsförmågan när nya utmaningar och riskbilder identifieras. I nuläget finns en god grundläggande förmåga till rimliga skadeavhjälpare insatser vid naturolyckor. Dock noteras att räddningstjänstens resurser sannolikt kommer vara hårt belastade vid en eventuell naturolycka och att den enskilde därmed måste förbereda sig på att själv hantera situationen initialt.

## 5.7 Drunkning

Flera drunkningstillbud inträffar i Norrtälje kommun varje år och statistiken är en överrepresentation jämfört med Sverige, en anledning är troligtvis den stora skärgården och antalet fritidsgäster som både badar på sommaren och åker skridskor på sjöarna på vintern. Räddningstjänsten bedriver förebyggande arbete för att belysa riskerna vid bad genom information och rådgivnings samt marknadsför kommunens flytvästutlåning för att riskminimera. Arbete pågår med bland annat andra kommunala förvaltningar och Polisen för att stärka skyddet på badplatser med livräddningsutrustning och säkra tillfarts- och räddningsvägarna.

Skyddet mot drunkning bedöms i stort vara godtagbart med förebyggande insatser likväl som ytlivräddare och båtförmåga i samtliga räddningsstyrkor.

## 5.8 Suicid

Räddningstjänsten är som en del av kommunen delaktig i det förebyggande arbetet med psykisk ohälsa och deltar i aktiviteter efter önskemål. Personalen har utbildning för att möta personer som försöker att begå självmord och där räddningstjänsten larmas för att rädda liv.

I Norrtälje kommun utbildas samtlig personal i hjärt- och lungräddning samt grundläggande brandskydd.

## 5.9 Slutsatser

Räddningstjänsten har i stort en god förmåga att hantera de vanligt förekommande olyckorna samt en bedömt rimlig nivå av förmåga att hantera mindre sannolika händelser med relativt stora konsekvenser.

Det olyckor som fortsatt har störst frekvens och sannolikhet är bränder samt trafikolyckor varvid det är rimligt att räddningstjänstens förmåga avseende dessa händelser fortsatt bör prioriteras. Som framgår av senare kapitel så har räddningstjänsten även en god och avvägd förmåga att hantera samtida och parallella händelser under en begränsad period. Förmågan behöver dock anpassas till den växande riskbilden. Uthållighet nås genom samverkan som även det behandlas senare i dokumentet.

Följande områden har i riskanalys och värdering identifierats som områden med förbättringspotential:

- Tiden till första insats och individens förmåga på Vätö i och skärgården.
- Miljöräddning med utgångspunkt i större utsläpp av farligt ämne samt hantering av släckvatten.
- Förmåga att bedriva räddningstjänst under höjd beredskap.
- Plan för brandvattenförsörjning.
- Brandskyddet i kulturhistoriskt viktiga miljöer och byggnader, brandskyddet för särskilt riskutsatta målgrupper samt brandskyddet vid eldstäder.

Områden som är fortsatt viktiga att arbeta med:

- De långa avstånden i Norrtälje kommun ställer höga krav på att räddningstjänsten är anpassad både i numerär, utrustning och fordonsflotta samt har samverkansparter för att tiden från larm till räddningsinsats ska vara så liten som möjligt.

- I takt med samhällets teknikutveckling behöver räddningstjänsten fortsätta att anpassa metod och taktik till nya material, byggnadsmetoder och ämnen för att möta risker och täcka hjälpbehovet.
- Räddningstjänstens förebyggande arbete med tillsyn samt information och rådgivning gör skillnad och minskar samt belyser brand- och andra olycksrisker.
- Räddningstjänstens roll som remissinstans vid bland annat framtagandet av nya översikts- och detaljplaner, beredning av bygglov, väg- och infrastrukturprojekt och serveringstillstånd bidrar till färre olyckor samt minskar och belyser olycksrisker.

## 6 Mål

Med utgångspunkt i de nationella målen, den nationella strategin och den lokala riskbilden samt Norrtälje kommuns målsättningar beträffande trygghet och säkerhet har följande mål<sup>21</sup> formulerats.

Ytterligare mål finns i kommunens strategier och andra styrdokument men refereras inte till i handlingsprogrammet. Verksamhetsmålen är konkretiserade i prestationsmål i kommunstyrelsens verksamhetsplan. Prestationsmålen är mätbara eller har tydliga indikatorer för en effektivare uppföljning.

### **Verksamhetsmål 1 – Öka den enskildes förmåga att förebygga och hantera bränder samt andra tillbud och olyckor**

Att var och en i kommunen har förmåga att hantera mindre bränder samt andra olyckor och tillbud är grunden för samhällets förmåga att minimera effekterna av oönskade händelser. Information och rådgivning till invånare och verksamhetsinnehavare är en metod att stärka dessas förmåga.

Kommunens medarbetare finns på flera orter och når många både i sitt arbete och som privatperson. Utbildning för att öka kommunens medarbetares kunskap och förmåga ska därför genomföras. På samma sätt ska elevers kunskap och förmåga stärkas genom utbildning.

För de som inte har förmåga att agera själva ska brandskyddet utformas utifrån individens förutsättningar.

Räddningstjänsten Norrtälje kommun ska under programperioden:

- Utöka och förstärka samarbetet med frivilliga i kommunen, vilket leder till en starkt gemensam förmåga och en höjd kunskapsnivå i samhället beträffande skydd mot olyckor.
  - Förväntad effekt av detta blir kortare tid till första insats i områden med långa framkörningstider för räddningstjänsten samt minskade konsekvenser av inträffande olyckor.
- Bedriva utbildningar för kommunens medarbetare, elever samt andra prioriterade målgrupper.
  - Förväntad effekt av denna satsning är en långsiktigt ökad gemensam förmåga till både förebyggande och direkt skadeavhjälpande åtgärder.
  - En prioriterad målgrupp är invånare i skärgårdsmiljö, där räddningstjänsten har längre insatstider.
- Identifiera grupper vars risk kopplat till konsekvenser av brand i byggnad är högre än genomsnittet samt genomföra riktade förebyggande insatser till dessa grupper.
  - Förväntad effekt av detta blir färre och mindre allvarliga tillbud kopplat till brand i byggnad.

---

<sup>21</sup> Mål för förebyggande verksamhet enligt 1 kap. 1 och 3 a §§ LSO och för räddningstjänst 1. Kap. 1 och 3 §§ LSO.

## **Verksamhetsmål 2 – Stärkt brandskydd i kulturhistoriskt viktiga miljöer och byggnader**

Ett gott brandskydd behövs i alla byggnader men några byggnader och miljöer i kommunen skiljer sig dock på så sätt att de är svåra eller omöjliga att ersätta. Räddningstjänsten har uppmärksammat ett behov av riktade åtgärder kopplat till dessa byggnader och miljöer.

Räddningstjänsten Norrtälje kommun ska under programperioden:

- I samarbete med andra kommunala förvaltningar, länsstyrelsen samt berörda myndigheter genomlysas de kulturhistoriska värden som identifierats i kommunen samt prioriteras dessa utifrån behovet av skydd mot olyckor kopplat till bränder.
  - Förväntad effekt av detta är färre tillbud samt mindre konsekvenser vid tillbud i dessa miljöer och byggnader.
- För prioriterade objekt skall insatsplaner finnas samt övas av den för området primära räddningsstyrkan.
  - Förväntad effekt av detta blir en höjd förmåga för räddningstjänsten kopplat till identifierade objekt och därmed en ökad sannolikhet att tidigare kunna avbryta och begränsa skadeförlopp.

## **Verksamhetsmål 3 – Minskad tid till första skadeavhjälpande insats och utvecklad skadeavhjälpande förmåga**

Tiden till första skadeavhjälpande insats är en faktor som starkt påverkar räddningstjänstens effektivitet. Därför är det viktigt att ordna räddningsresurser som täcker kommunens geografiska yta väl.

Räddningstjänstens förmåga är också beroende av antalet räddningsresurser. I takt med att invånarantalet i kommunen ökar behöver utryckningsstyrkan anpassas till den växande riskbilden.

Räddningstjänsten Norrtälje kommun ska under programperioden:

- Stegvis utöka utryckningsstyrkan i Norrtälje stad för att möta den förändrade riskbilden i kommunen.
  - Förväntad effekt av detta är en ökad förmåga för skadeavhjälpande åtgärder kopplat till alla typer av händelser i hela kommunens geografiska område.
- Revidera den existerande egna båtorganisationen.
  - Förväntad effekt av detta blir snabbare och effektivare insatser kopplat till vattenmiljöer.
- Fortsatt verka för att korta tiderna till första skadeavhjälpande insats i områden som i dagsläget har lång framkörningstid för den kommunala räddningstjänsten.
  - Förväntad effekt av detta blir kortare tid till första insats och därmed minskade konsekvenser av olyckor.

## **Verksamhetsmål 4 – Ökad förmåga att rädda miljövärden.**

I takt med att kunskapen kring åtgärder för att minimera konsekvenserna för miljön av oönskade händelser och räddningsinsatser ökar så ökar även räddningstjänstens möjligheter att verka effektivt inom området. Förmåga att hantera utsläpp av farligt eller främmande ämne på land och i vattenmiljö samt att omhänderta släckvatten vid bränder i byggnader bör utvecklas.

Räddningstjänsten Norrtälje kommun ska under programperioden:

- Utveckla den egna förmågan kring produktval samt handhavande av valda produkter kopplat till räddningsinsatser för att minska negativ miljöpåverkan.
  - Förväntad effekt av detta blir färre insatser med negativ miljöpåverkan samt mindre omfattning på de miljöskador som kan uppstå vid räddningsinsatser.
- Utveckla den egna förmågan att omhänderta släckvatten vid bränder i byggnader.
  - Förväntad effekt av detta blir mindre negativa konsekvenser på miljö kopplat till räddningsinsatser.
- Utveckla den egna förmågan vad gäller omhändertagande av farliga ämnen på land samt hanteringen av farliga eller främmande ämnen i vattenmiljö.
  - Förväntad effekt av detta blir effektivare insatser för att minska konsekvenserna av olyckor innefattandes farliga ämnen.

## 7 Förebyggande – Förmåga och verksamhet

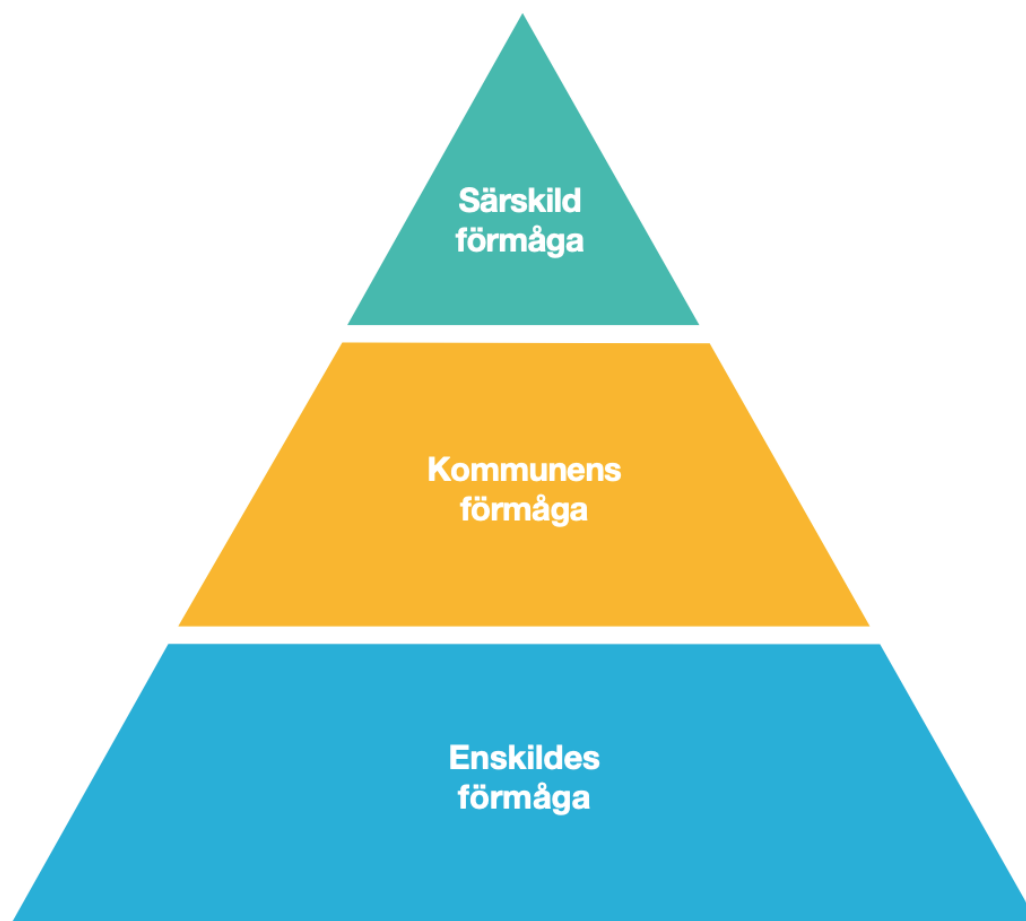
Räddningstjänstens förebyggande arbete syftar till att bränder och andra olyckor ska minska i antal och att skadorna ska begränsas. Arbetet riktar sig till enskilda fysiska och juridiska personer, alltså både invånare och besökare samt företag och organisationer.

I grunden är ansvaret för brand- och olycksskyddet den enskildes men när en händelse blir för omfattande att hantera själv träder samhället och räddningstjänsten in och bistår. Figur 15 nedan illustrerar ansvars- och kunskapsfördelningen mellan kommunen och den enskilde. Räddningstjänsten arbetar olycksförebyggande för att den enskildes förmåga ska vara god samt stärkas.

Den enskilde har själv de bästa förutsättningarna att förebygga bränder och andra olyckor.

Genom tillsyn, information och rådgivning och andra åtgärder stärks förmågan hos den enskilde att hantera oönskade händelser. Kommunens förmåga ska vara att bistå den enskilde med information och rådgivning samt även kontroll av att den enskilde uppfyller sitt ansvar genom tillsyn.

Särskild förmåga att förebygga bränder och andra olyckor kopplade till komplexa och riskfyllda verksamheter, anläggningar eller byggnationer fås genom samverkan med andra räddningstjänster och myndigheter om inte kommunens räddningstjänst besitter dessa själv.



Figur 15 Schematisk bild över den olycksförebyggande förmågefördelningen i samhället.

Räddningstjänstens olycksförebyggande arbete och befattningar som tillsynsförare och skorstensfejartekniker ställer stora krav på yrkesskicklighet och professionalism. Myndighetens verksamhet ska präglas av integritet, servicemedvetenhet och respekt gentemot den enskilde. Kopplat till verksamhetsområde ställs höga krav på medarbetarens förmåga att uttrycka sig i tal och skrift, att effektivt faktainsamla samt att kritiskt källgranska inhämtade uppgifter. Närmare beskrivning av resurser och kompetenser finns redogjort i den av Kommunstyrelsen fastställda *Plan för brandsäkerhet och olycksförebyggande arbete*.

## 7.1 Tillsyn

Norrtälje kommun genomför regelbunden tillsyn på verksamheter som omfattas av den av Kommunstyrelsen fastställda *Plan för brandsäkerhet och olycksförebyggande arbete*. Verksamheter som bedöms som särskilt riskfyllda eller där konsekvenserna kan bli omfattande är naturliga att genomföra tillsyn hos. Den 1 januari 2022 träder en föreskrift om hur kommunen ska planera och utföra tillsyn enligt LSO att träda i kraft.

Den regelbundna tillsynen sker enligt särskilda frister. Intervallet styrs av bedömd risk för respektive verksamhetskategori, fristerna kan även justeras om det vid tillsynen framkommer omständigheter som påverkar risken positivt eller negativt. Regelbunden tillsyn ska inte vara skattefinansierad och därför tas en avgift ut. Nya byggnader, anläggningar eller verksamheter som omfattas av kraven kan förvänta sig ett tillsynsbesök inom 12 månader.

Händelsebaserade tillsyner genomförs av räddningstjänsten då det finns en uppkommen oro för brandsäkerheten eller annan särskild anledning till extra kontroll. Indikationer på brister i brandskyddet kan uppkomma vid exempelvis genomförd räddningsinsats på ett objekt, genom orosanmälan eller vid remiss från annan myndighet om ny eller förändrad verksamhet.

Tematisk tillsyn genomförs för att effektivt genomföra kampanjer för att stärka brandsäkerheten. De kan till exempel genomföras för att kontrollera räddningsvägars framkomlighet vid flerbostadshus eller för att säkerställa att utrymningsvägar inte blockeras i butiker.

Samverkande tillsyner genomförs med andra myndigheter i syfte att bedriva en effektiv tillsyn. Genom att förrätta tillsyn gemensamt kan tvärssektoriella problembilder identifieras samtidigt som myndigheterna inte upptar onödig tid från verksamhetsutövaren genom flera olika besök. Samverkande tillsyner bedrivs både som regelbundna, händelsebaserade eller tematiska.

### Den enskildes förmåga

Du som fysisk person ska förebygga olyckor i vardagen genom att vara medveten om de vanligaste riskerna i hemmet och i din omgivning. Genom att inte försätta dig i situationer som du inte kan hantera så minskar du risken att drabbas av en olycka. Det kan vara att inte bada på djupt vatten om du inte kan simma eller att inte gå hemifrån med levande ljus tända. Som medmänniska har du förmåga att hjälpa en person i din omgivning vid olycka eller plötsligt hjärtstopp, ringa 112 och stanna kvar och göra skillnad i väntan på räddningstjänsten, ambulansen eller annan blåljusaktör. Som målsman förväntas du att alltid, oavsett omständighet, ha ansvar för dina barn och deras säkerhet.

Som juridisk person kan, och ska, du förebygga olyckor baserade på risker i din verksamhet. Ditt företags ansvar att riskminimera ska motsvara er riskbild och du förväntas att skaffa dig kompetens för att klara av de förväntningar som lagar och regelverk ställer.

### Kommunens förmåga

Norrtälje kommun ska genomföra tillsyn enligt LSO 5 kap. 1 §. Tillsynen ska kontrollera efterföljandet av lagen så att kraven om ett skäligt brandskydd och olycksprevention uppnås.



Tillsyn av skäligt brandskydd enligt LSO 2 kap. 2 § genomförs i syfte att säkerställa ett skäligt brandskydd och det är kommunen som enligt lag är ansvarig för att genomföra tillsynen. Skäligt brandskydd omfattar det byggnadstekniska skyddet och det organisatoriska skyddet. Det systematiska brandskyddet kontrolleras så att det finns systematik och rutiner för hur det byggnadstekniska skyddet ska förvaltas och hur det organisatoriska skyddet ska fungera. Tillsyn enligt LSO 2 kap. 2 § kan genomföras på alla byggnader och andra anläggningar och de verksamheter som bedrivs där.

### Särskild förmåga

Tillsyn av farliga verksamheter enligt LSO 2 kap. 4 § riktas mot anläggningarnas ägare och/eller verksamhetsutövare. Syftet är att säkerställa deras beredskap mot olyckor som kan orsaka allvarliga skador på människor, miljö eller egendom. Beredskapen är antingen materiell, personell eller båda dessa. Tillsynen ska även säkerställa att riskerna är analyserade och hanterade genom riskreducerande åtgärder i tillräcklig omfattning.

## 7.2 Stöd till den enskilde

### Den enskildes förmåga

Alla som bor, verkar och vistas i Norrtälje kommun ansvarar för att skydda sitt liv och sin egendom mot oönskade händelser så långt som de själva förmår. Den enskilde har själva de bästa förutsättningarna för att förebygga bränder och andra olyckor genom tidigt och medvetet arbete. I LSO står det att den som äger eller nyttjar en byggnad eller annan anläggning är skyldig att i skälig omfattning förebygga och begränsa skadorna av brand. Den som upptäcker en brand eller annan olycka är skyldig att varna andra och tillkalla hjälp, likaså om det föreligger en överhängande fara för en brand eller annan olycka.

Norrtälje kommun förväntar sig att den enskilde kan ta sitt eget ansvar även vid andra händelser än bränder. Det kan vara både andra olyckor men också utökat ansvar vid näringsverksamhet eller möjlighet att klara sig hemma vid extremt väder. Du förväntas känna till gällande lagar och regelverk.

### Kommunens förmåga

När den enskilde inte längre själv förmår att förebygga bränder och andra olyckor eller saknar de nödvändiga förutsättningarna är Norrtälje kommun ansvarig för att hjälpa till och bistå. Det gör kommunen bland annat genom information och rådgivning. Norrtälje kommun ska alltid ha en förmåga att inledningsvis kunna vägleda den enskilde i brand- och olycksförebyggande frågor. Den enskilde ska inom skälig tid alltid kunna få ett bemötande som resulterar i ett svar eller hänvisning. Då en medborgare eller invånare hör av sig till kommunen och uttrycker oro över ett bristande brandskydd ska kommunen med hänsyn till övriga omständigheter kunna ge ett trygghetsskapande bemötande. I LSO finns det som lagkrav att kommunen ska underlätta för den enskilde att fullgöra sina skyldigheter. Det gör Norrtälje kommun bland annat genom kampanjer och riktade insatser vid olika evenemang eller tillfällen. Genom information på både kommunens hemsida samt räddningstjänstens sidor i sociala medier nås en bred målgrupp och budskapen når många inom kort. Information om skäligt brandskydd i hemmen får alla invånare och fritidsboende som har rengöringspliktiga eldstäder vid brandskyddskontrollen.

Räddningstjänsten bedriver utbildningsverksamhet riktad framför allt till kommunens skolelever och kommunanställda. Syftet är att tidigt skapa en kunskap och förståelse för hur olyckor kan förhindras och hur man bör agera i händelse av bränder eller andra olyckor för att minimera konsekvenserna av dessa.



Bild 1

### Särskild förmåga

Genom samverkan mellan olika kommunala förvaltningar och andra myndigheter kan räddningstjänsten rikta särskilda insatser till områden eller individer som är mer utsatta. Exempel på informations- eller rådgivningsinsatser som kan vara extra betydelsefulla är stärkt skydd i skärgården där det är lång tid tills hjälp kommer, anpassat brandskydd i radhus för att minska egendomsskadorna vid bränder eller riktade insatser till riskutsatta individer för att minska antalet dödsbränder.

### 7.3 Rengöring och brandskyddskontroll

I Norrtälje kommun finns ca 50 000 aktiva eldstäder med tillhörande rökkanaler och ca 200 imkanaler från restauranger och storkök. Dessa eldstäder och imkanaler omfattas krav på av sotning och brandskyddskontroll. Sotning är rengöringen av anläggningen där brandfarliga beläggningar tas bort. Brandskyddskontroll är tillsynen av anläggningen utifrån brandskyddssynpunkt.

Att sotning och brandskyddskontroll utförs är en del i kommunens ansvar enligt lagen (2003:778) om skydd mot olyckor. Det ingår i det förebyggande arbetet för att hindra uppkomst och spridning av brand.

### Den enskildes förmåga

Äger du en byggnad med en eldstad som används har förhöjd brandrisk i byggnaden. Det samma gäller om du äger en byggnad som inrymmer en imkanal från restaurang eller storkök.

Enligt lagen (2003:778) om skydd mot olyckor ansvarar du som fastighetsägare eller nyttjanderättsinnehavare för att vidta de åtgärder som behövs för att förebygga brand i skäligen omfattning.

Du behöver möjliggöra att lagstadgad sotningen och brandskyddskontroll kan utföras och ansvarar för att tillträde till anläggningen ges vid den tidpunkt som har aviserats.

När skorstensfejare och brandskyddskontrollanter ska upp på ditt tak sker ett yrkesmässigt beträdande av taket. En förutsättning för yrkesmässigt beträdande av tak är taksäkerheten. Skorstenen och imkanalens takfläkt räknas som fasta arbetsställen och som fastighetsägare behöver du förebygga fallolyckor genom att montera erforderliga takstegar, takbryggor och glidskydd samt se till att de är väl underhållna. Vilka anordningar som behövs beror på hur tillträdesvägen på taket är utformad.

Som fastighetsägare har du möjlighet att söka dispens för att utföra sotningen själv eller för att låta en annan behörig sotare utföra arbetet.

Den som får beviljad egen sotning tar själv över ansvaret för sotningen och att gällande lagar och regler följs. Sotningen måste således alltid ske enligt de frister som är beslutade i kommunen. Sotningstillfällena ska dokumenteras i sotningsjournal som visas upp i samband med brandskyddskontroll eller på begäran av räddningstjänsten.

Detaljer om fastighetsägarens skyldigheter i samband med sotning och brandskyddskontroll återfinns i *Arbetsordning för rengöring (sotning) och brandskyddskontroll gällande Norrtälje kommun*.

### Kommunens förmåga

Ansvar för att organisera och följa upp sotning och brandskyddskontroll är delegerat till kommunens räddningstjänst. I dagsläget har kommunen genom avtal lämnat över själva utförandet av både sotning och brandskyddskontroll till två privata entreprenörer som innehar var sitt sotningsdistrikt. Befintliga avtal med sotningsdistrikten löper ut per den 31 mars 2022.

En omorganisering av verksamheten är under arbete och från och med april 2022 kommer sotning och brandskyddskontroll att separeras. Den del som innebär myndighetsutövning, brandskyddskontrollen, överförs från de upphandlad entreprenörerna till kommunen och kommer att bedrivas i intern regi av räddningstjänsten. En ny upphandling gällande utförande av sotning sker under hösten 2021. I och med upphandlingen kommer även den geografiska områdesindelningen att göras om och nuvarande två sotningsdistrikt slås ihop till ett kommuntäckande distrikt.

De taxor som entreprenörerna får ta ut för utförandet av sotning och brandskyddskontroll är beslutade av kommunfullmäktige. Taxan justeras årligen procentuellt utefter ett sotningsindex som fastställs av Sveriges Kommuner och Regioner (SKR). Nu gällande taxa behandlar både sotning och brandskyddskontroll och kommer att separeras till två skilda taxor i och med omorganiseringen.

Frister för brandskyddskontroll och vilken yrkesutbildning som krävs för att ha behörighet att utföra kontrollerna finns angivet i MSB:s föreskrifter<sup>22</sup>. För att få utföra brandskyddskontroll och få befogenhet att utfärda nödvändiga förelägganden och förbud krävs dessutom ett beslut om delegation från räddningschefen. Delegationerna är personliga och beslutas med stöd av kommunallagen 6 kap. 37§.

Med utgångspunkt från vägledande frister i MSBFS 2014:6 har kommunfullmäktige beslutat om frister för sotning. Fyra av sexton anläggningstyper har ett kommunspecifikt intervall för sotning och skiljer sig från vägledningen. Krav på yrkeskompetens för utförandet av sotning finns angivet i MSBFS 2014:6.

Till nu gällande avtal med sotningsentreprenörerna finns ett tillägg i form av en arbetsordning som reglerar kommunens, entreprenörens och fastighetsägarens olika ansvar vid sotning och brandskyddskontroll. Nuvarande arbetsordning beslutades av kommunstyrelsen 2009. I och med omorganiseringen och ny upphandling av sotningsentreprenör kommer arbetsordningen att omarbetas för att gälla enbart sotning.

### **Egensotning**

Utgångspunkten är att sotning genomförs av den sotningsentreprenör som kommunen har utsett, detta för att säkerställa rätt kompetens och arbetssätt.

Den fastighetsägare som vill utföra sin sotning själv, eller låta någon annan än kommunens avtalade entreprenör genomföra uppdraget kan ansöka om dispens för egensotning hos räddningstjänsten. Denna dispensmöjlighet omfattar inte brandskyddskontrollen.

I ansökan om egensotning ska det intygas av den sökande att denne har kunskap och förmåga att genomföra sotningen på ett ur brandskyddssynpunkt betryggande sätt. Anläggningen som ska egensotas får heller ej ha några fel och briser, finns brister ska dessa åtgärdas innan ett beslut om medgivande kan utfärdas. Om den sökande vill att sotningen ska genomföras av en extern entreprenör ska denna uppnå samma formella kompetensnivå som kommunens upphandlade sotningsentreprenör. Dessutom måste den finnas en ansvarsförsäkring hos entreprenören som täcker de eventuella skador som kan uppkomma vid sotning.

### **Särskild förmåga**

Omorganiseringen och brandskyddskontrollen i intern regi ger räddningstjänsten tillgång till nya arenor och värdefulla synergieffekter blir möjliga när den kan kopplas ihop med befintliga verksamheter inom räddningstjänsten.

Brandskyddskontrollen överförd till intern regi innebär bland annat följande:

- All verksamhet som innebär myndighetsutövning och som räddningstjänsten ansvarar för hamnar under ett och samma tak.
- Räddningstjänsten får förutsättningar att ta ett helhetsgrepp om det förebyggande arbetet och all tillsynsverksamhet som ligger under ansvarsområdet.
- Räddningstjänsten får möjlighet att styra brandskyddskontrollen gällande metoder och arbetssätt och kan säkerställa att förvaltningslagen följs samt att hela utförandet blir rättssäkert för invånaren.
- Brandskyddskontrollen kommer att utökas med en informationsdel där skäligt brandskydd i hemmet ska ingå. Detta innebär att räddningstjänsten årligen kommer att nå över 10 000 bostäder och invånare med information och rådgivning.

---

<sup>22</sup> MSBFS 2014:6 föreskrifter och allmänna råd om rengöring (sotning) och brandskyddskontroll.

- Brandskyddskontrollen kommer att länkas samman med räddningstjänstens operativa verksamhet. Servicebilar som används vid brandskyddskontroll ska vara utrustade med hjärtstartare och brandskyddskontrollanten ska vara utbildad för att kunna fungera som "första insatsperson" (FIP) vid hjärtstopp, olycka eller brand. Brandskyddskontrollanten blir larmad om olycka händer i närområdet.

## 7.4 Övriga förebyggande åtgärder

Räddningstjänsten har även verksamhetsområden med utgångspunkt i andra lagstiftningar än LSO men som syftar till att uppnå god brandsäkerhet och olycksprevention. Som sakkunnig inom brandsäkerhet fungerar räddningstjänsten som remissinstans och stödande part åt andra kommunala förvaltningar och myndigheter.

Som remissinstans finns tre huvudsakliga lagstiftningar som räddningstjänsten företräder brandskyddsfrågor. Med Samhällsbyggnadskontoret har räddningstjänsten ett nära samarbete beträffande brandskyddet vid byggnationer av nya hus<sup>23</sup>, både att byggnaderna uppfyller kraven om brandsäkerhet men också att infrastrukturen kring husen möjliggör detta genom god vattenförsörjning vid krav om sprinkler eller att vägarna möjliggör tillträde för räddningsfordon. Sedan år 2015 delfinansierar Samhällsbyggnadskontoret en brandingenjör på räddningstjänsten som bistår i frågorna.

Samhällsbyggnadskontoret är även tillståndsmyndighet enligt alkohollagen (2012:1622) och räddningstjänsten bistår som remissinstans med yttrande om den tilltänkta serveringslokalen är lämplig ur ett brandsäkerhetsperspektiv samt hur det organisatoriska brandskyddsarbetet bör utformas.

Polismyndigheten begär yttranden av räddningstjänsten vid tillståndsprövningar av offentliga arrangemang och allmänna sammankomster enligt ordningslagen (1993:1617) samt vid tillstånd för hotell- och pensionatverksamhet enligt lagen (1966:742) om hotell- och pensionatsrörelse.

Räddningstjänsten yttrar sig i brand- och olycksfrågor när andra myndigheter efterfrågar sakkompetens. Det kan handla om trafikplanering vid nya vägar, tillståndsprövning av miljöfarlig verksamhet eller liknande frågeställningar.

Trygghets- och säkerhetskontoret och räddningstjänsten är ansvarig förvaltning i kommunen som tillståndsmyndighet vid hantering av brandfarliga och explosiva varor enligt LBE. Räddningstjänsten tillståndsprövar hantering, överföring, förvaring och användning av brandfarliga och explosiva varor samt genomför tillsyn för att säkerställa regeluppfyllnad. Syftet med LBE-lagstiftningen är att hindra, förebygga och begränsa olyckor och skador på liv, hälsa, miljö och egendom som kan uppkomma genom brand eller explosion orsakad av brandfarliga eller explosiva varor.

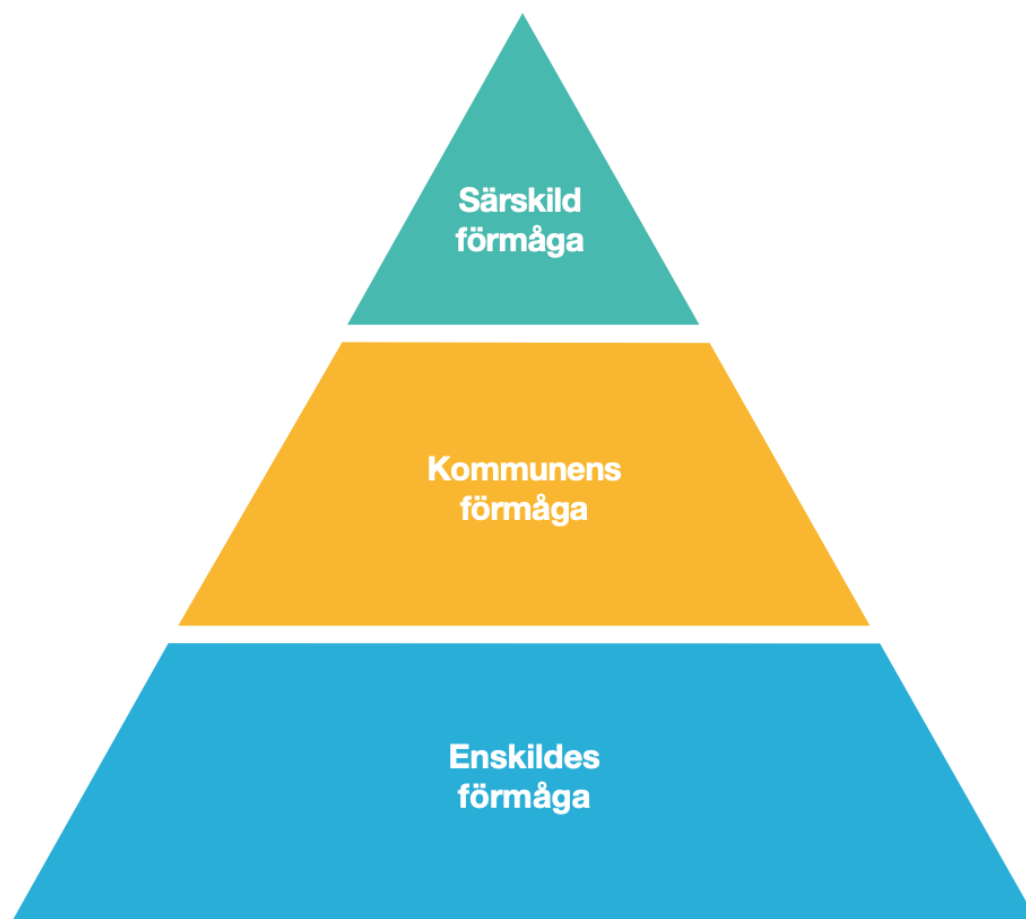
Under perioder med lite nederbörd är risken stor att en brand i skog eller mark blir omfattande och kräver stora resurser att hantera samt förstör stora ekonomiska värden. För att förebygga bränder kan kommunen eller länsstyrelsen utfärda föreskrifter om eldningsförbud. Eldningsförbudet är ett kraftfullt verktyg för att förebygga bränder i skog och mark och ger även tydliga signaler till allmänheten att iaktta försiktighet vid annan verksamhet som kan orsaka bränder.

---

<sup>23</sup> Plan- och bygglag (2010:900).

## 8 Räddningstjänst – Förmåga och verksamhet

Alla som bor, verkar och vistas i Norrtälje kommun ansvarar för att skydda sitt liv och sin egendom mot oönskade händelser så långt de själva förmår. Norrtälje kommuns ansvar är att ge den enskilde, det vill säga alla fysiska och juridiska personer, förutsättningarna att själv förebygga och hantera olyckor. Det är också Norrtälje kommuns ansvar att om den enskilde inte längre kan hantera en oönskad händelse hjälpa denne på ett sätt som, utefter de lokala förhållandena, är tillfredställande och likvärdigt för alla. Detta kapitel beskriver räddningstjänsten Norrtälje kommuns skadeavhjälpande förmåga.



Figur 16 Schematisk bild över den skadeavhjälpande förmågefördelningen i samhället.

Bilden ovan syftar till att illustrera ansvars- och förmågefördelning mellan kommunen och den enskilde. Den enskilde har själv de bästa förutsättningarna för att både förebygga olyckor och att avbryta ett negativt händelseförlopp genom en tidig insats.

Kommunen har en skyldighet att genom olycksförebyggande åtgärder hjälpa den enskilde att ta sitt ansvar på ett bra sätt, samt att hjälpa den enskilde när denne inte längre klarar av att hantera en olycka.

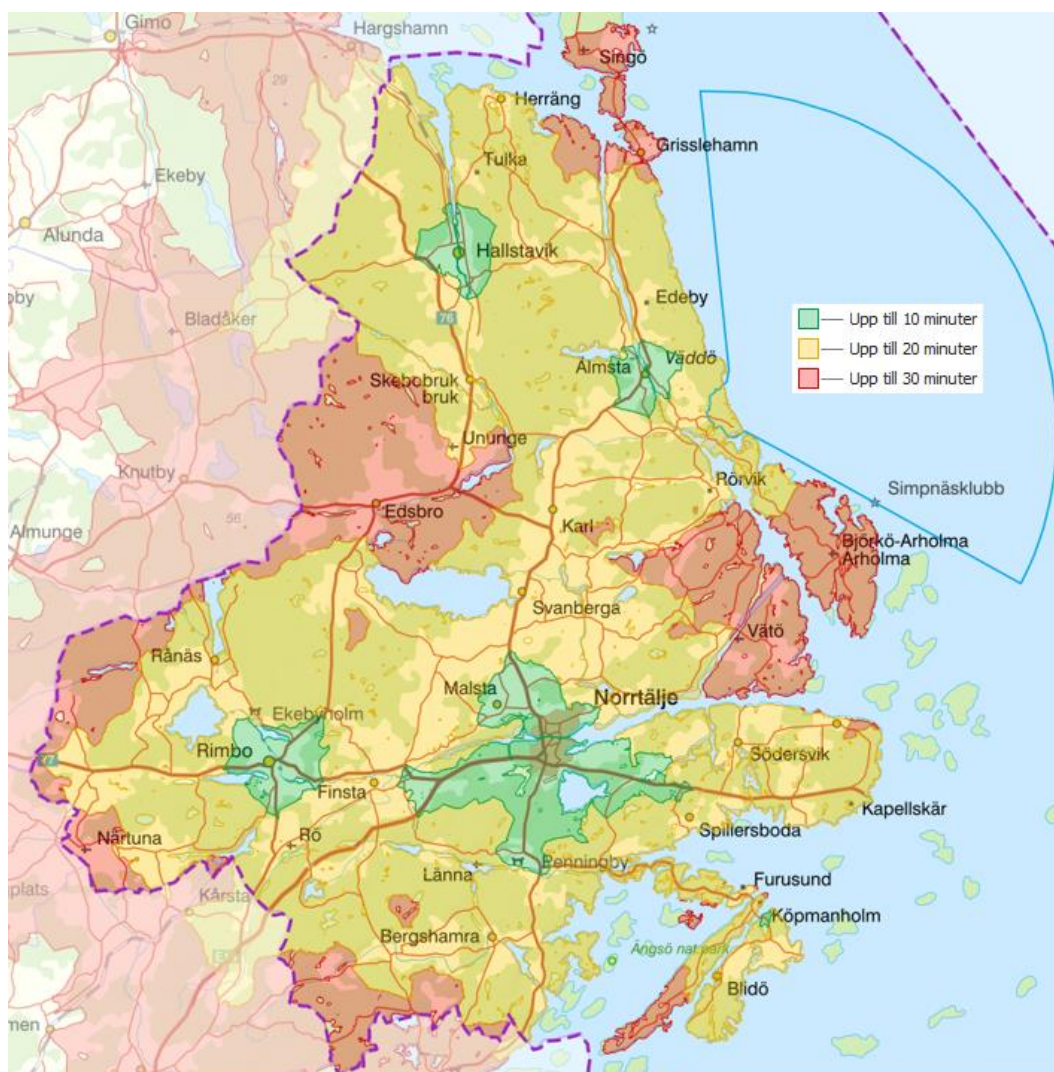
Inom vissa områden kan kommunen behöva komplettera sina resurser med särskilda förmågor. Dessa särskilda förmågor, exempelvis: vattendykare eller specialister på farliga ämnen, säkerställs exempelvis genom samverkansavtal med myndigheter, räddningstjänster och andra aktörer.

## 8.1 Övergripande

### 8.1.1 Geografiska utgångspunkter

Även om räddningstjänstens resurser till viss del är rörliga så är utgångspunkten för räddningstjänstens förmåga de brandstationer som finns i kommunen. Kartan nedan illustrerar insattiderna utifrån dessa stationer som återfinns i Norrtälje, Ålmsta, Hallstavik, Rimbo samt Blidö.

Grön färg visar på fastlandsområden samt områden med fast förbindelse där räddningstjänsten efter utalarmering kan vara på plats inom 10 minuter, gul inom 20 minuter samt röd inom 30 minuter. Inom vissa områden inåt landet kommer angränsande räddningstjänster vara först på plats, och därmed minska insattiden, tack vare avtalade överenskommelser.



Figur 17 Figur över insattiderna i Norrtälje kommun med egna resurser placerade på brandstation. Frivilligkårens insattider är inte inkluderade (t.ex. Björkö).

## Transport i skärgård

Transport till öar som saknar fast förbindelse sker med egen båt eller med hjälp av Sjöfartsverkets helikopter (statlig resurs) alternativt med hjälp av annan vattenburen resurs som exempelvis Sjöräddningssällskapet (frivillig resurs), Sjövärns kåren (frivillig resurs) eller Kustbevakningen (statlig resurs). Då tillgång till varken de statliga resurserna eller de frivilliga kan garanteras är det av vikt att kommunens egen båtsorganisation är tillförlitlig och robust. För öar utan fast förbindelse överstiger den kommunala räddningstjänstens insatstider vanligen 30 minuter.

På grund av de långa insatstiderna är det viktigt att boende på dessa öar är väl förtrogna med sitt eget brandskydd och organiserade på ett sätt som möjliggör egna begränsande insatser fram till dess att kommunens organisation för räddningstjänst anländer. Räddningstjänsten utbildar löpande boende i skärgårdsmiljö samt tillhandahåller materieldepåer för brandsläckning på följande öar; Arholma, Eknö, Fejan, Gräskö, Högmarsö, Löparö, Marö, Rödlöga, Stomnarö-Normansö, Svartlöga, Söderöra, Tjockö, Tyvö, Sundskär, Norröra, Sundholmen, Fårgångsö samt Vidinge.

### 8.1.2 Tillgång till egna resurser

Kommunens tillgång till egna räddningsresurser beskrivs mer detaljerat i Kommunstyrelsens verksamhetsplan för Trygghets- och säkerhetskontoret.

I tabellen nedan beskrivs anspänningstider, kompetenser och normal fördelning av eventuella specialresurser på de orter som kommunen har brandstationer. Anspänningstid är den riktiga tiden som beskriver inom vilken tid räddningsresurser ska lämna brandstationen efter inkommet larm. Beskrivningen gäller dygnets alla timmar och året runt.

Geografisk utgångspunkt	Anspänningstid	Kompetens och eventuella specialresurser
Norrtälje	1,5 minuter för heltidsanställda 10 minuter för beredskapsanställda	Rökdykning, båt, höjdfordon, bandvagn, oljeskyddsläns, tung räddning, terrängfordon, rökskyddsdepå, ledningsfunktion, UAS/UAV & katastrofenhet
Hallstavik	5 min	Rökdykning, bandvagn & båt på trailer
Rimbo	5 min	Rökdykning & båt på trailer
Blidö	8 min	Båt
Älmsta	6 min	Rökdykning & båt på trailer

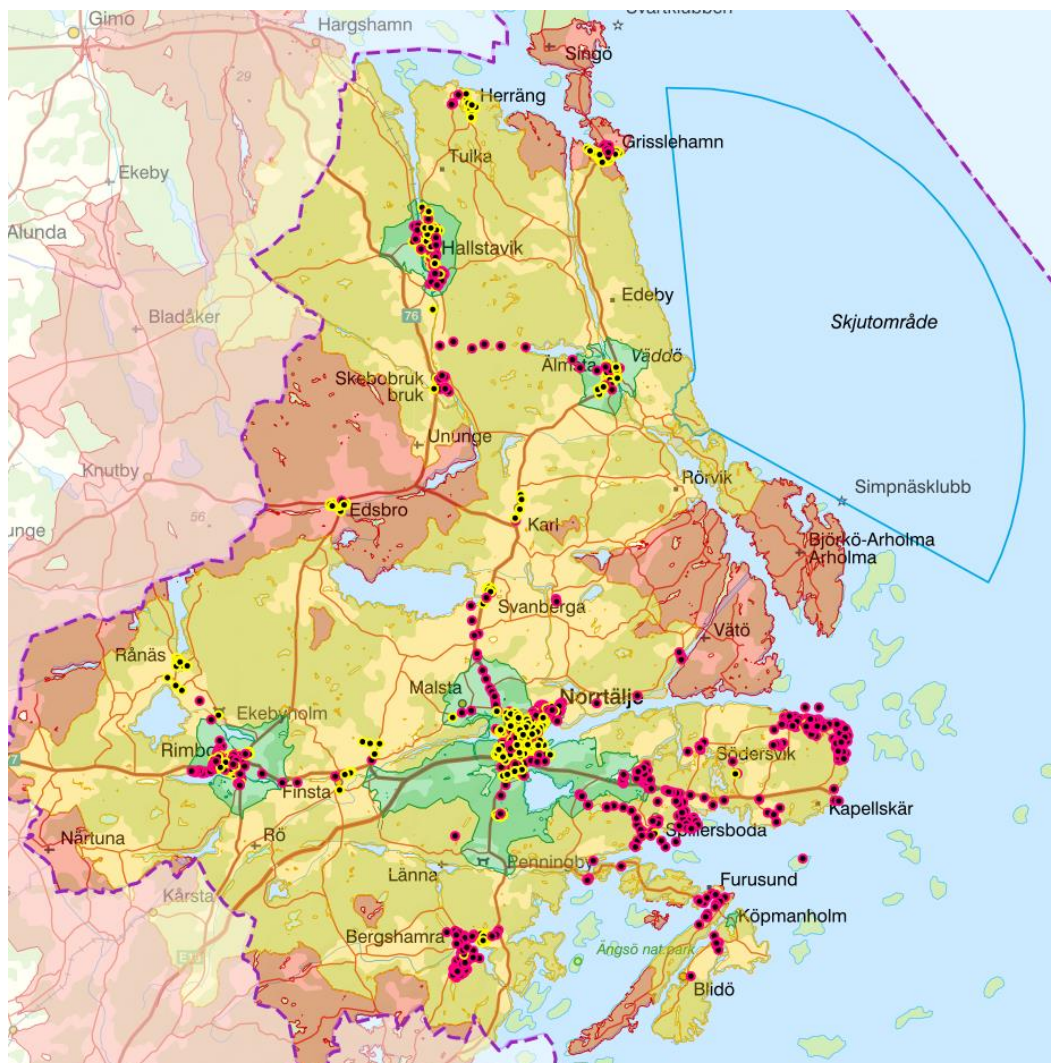
Tabell 3 Räddningstjänstens anspänningstider samt eventuell specialkompetens eller specialresurs på respektive ort med brandstation.

### 8.1.3 Brandvattenförsörjning

Brandpostnät för brandvattenförsörjning finns i framförallt de större tätorterna Norrtälje, Rimbo, Hallstavik samt Älmsta men även i begränsad omfattning i samhällen som Edsbro, Grisslehamn, Herräng, Skebobruk samt Rånäs. Utöver brandposter finns även så kallade spolposter som kan nyttjas men med generellt lägre servicenivå. Räddningstjänsten har, med utgångspunkt i kommunens stora geografiska yta, god vana och förmåga att hantera vattenförsörjning med hjälp av egna vattentankar på släckbilar samt tankbilsfordon.



Släckbilar på station Älmsta, Hallstavik samt Rimbo har för att hantera just brandvattenförsörjning dimensionerats med avsevärt mycket större vattentankar (8 000 respektive 6 000 liter kontra standard på 3 000 liter). Utöver detta finns tankbilar att tillgå i kommunen samt i samverkan med angränsande kommuner.



Figur 18 Gul markering avser brandposter. Röd markering avser spolposter.

### 8.1.4 Samverkan med andra aktörer

Samverkan mellan räddningstjänsterna i Räddningsregion östra Svealand (RRÖS) är väl utvecklad med tydliga rutiner och väl fungerande ledningssystem. Överenskommelser tillser att räddningsresurser larmas efter behov oavsett organisationstillhörighet enligt devisen "snabbast tillgängliga lämpliga resurs ska användas". Detta möjliggör även specialisering och där räddningstjänsten Norrtälje kommun bidrar med specialkompetens inom tung räddning men räknar med stöd vad gäller exempelvis större olyckor med farliga ämnen.

Den specialförmåga som avropas från angränsande räddningstjänster innefattar räddningsdykare, förmåga vid större kemikalieolyckor samt sanering, avancerad räddning till havs,

avancerad djurlivräddning, UAV/UAS<sup>24</sup>, restvärdesräddning, skyttar, NUSAR<sup>25</sup> samt arbete på hög höjd.

Andra aktörer som räddningstjänsten samverkar med regelbundenhet är givetvis Polis samt Ambulans men även Länsstyrelsen samt statliga myndigheter såsom MSB, Trafikverket, Sjöfartsverket, Försvarmakten och Kustbevakningen. Räddningstjänsten Norrtälje kommun har även ett utvecklat samarbete med frivilligheten genom dels Frivilliga Resursgruppen (FRG) men även med Sjöräddningssällskapet, Frivilligkåren (Björkö och Singö), Sjövärnskåren samt Holmens industribrandkår.

### 8.1.5 Alarmering av räddningsorganet

Räddningstjänsten Norrtälje kommun alarmeras av Räddningscentral Mitt för de händelser som inkommer via nödnumret 112 (SOS Alarm Sverige AB) och av Räddningscentralen Stockholms län för inkomna automatiska brandlarm.

Räddningscentralerna larmar kommunens räddningsresurser i enlighet med de av kommunens räddningschef fastställda larmplanerna. Om anledning föreligger har ledningscentralerna befogenhet att justera alarmeringen utifrån rådande förutsättningar.

Samtliga aktörer i larmkedjan upprätthåller en redundans som säkerställer en obruten larmkedja vid händelse av störningar i primär larmkedja. Vid avbrott eller störningar i telenäten då det inte går att ringa 112 ska allmänheten ges möjlighet att larma räddningstjänsten från bemannade brandstationer. För räddningstjänstens kommunikation används i huvudsak kommunikationssystemet Rakel.

Då hanteringstiden från inkommet larmsamtal till utalarmering av räddningsstyrka är central så följs detta upp regelbundet. För tidsperioden 2018-2021 gäller följande nyckeltal:

	Medel (minuter)	Median (minuter)
Svartid SOS	00:19	00:19 (medel)
Tid till förlarm (när applicerbart)	01:03	00:48
Tid till huvudlarm	02:09	01:47
<b>Total larmhantering (anrop till larm)</b>	<b>02:28</b>	<b>02:06</b>

Medelvärde av mediantiden för räddningscentralens (RC Mitt) hantering de senaste åren är 57,4 sekunder och för år 2020 var värdet 57,0 sekunder. Övrig larmhanteringstid består således av svartid hos SOS samt SOS hantering innan medlyssning till räddningscentralen.

För räddningsstyrkorna gäller följande tider för insats (anspänningstid samt framkörning):

	Medel (minuter)	Median (minuter)
Anspänningstid	01:51	01:23
Framkörningstid	09:54	07:42
<b>Total insatstid</b>	<b>11:44</b>	<b>09:05</b>

<sup>24</sup> Unmanned Aerial Vehicle / Unmanned Aerial System

<sup>25</sup> MSB:s nationella förstärkningsresurs för urban sök och räddning

Tack vare nyttjandet av mobila framskjutna enheter i organisationen är insatstiderna markant lägre än vad annars vore fallet.

Total responstid, det vill säga tid från anrop till SOS till dess första räddningsenhet är på plats, blir således i medeltal 14:13 samt median 11:12.

### **8.1.6 Varning och information till allmänheten**

Viktigt Meddelande till Allmänheten (VMA) är ett informations- och varningssystem som används vid olyckor och allvarliga händelser, vid svåra störningar i viktiga samhällsfunktioner och i samband med extraordinära händelser. Meddelandet som sänds i radio och tv kan föregås av samhällets utomhusvarningssystem (tyfoner).

Som komplettering till meddelande via radio och tv kan informationen även skickas via ett talat meddelande i en fast telefon eller som ett SMS till en mobiltelefon. Det är den aktör som begär VMA som, utifrån varje enskild händelse, avgör om och hur tjänsten ska användas. Räddningsledare har befogenhet att begära aktivering samt utformning av VMA.

I händelse av en allvarlig händelse är behovet av information oftast omfattande. VMA är ett viktigt instrument för att snabbt nå ut med information och på så sätt minimera skadorna av en olycka men det finns ibland ett behov av mer utförlig information samt även ett behov för den enskilde att lämna information till myndigheterna.

Informationsnumret 113 13 används av den som vill få eller lämna information vid olyckor och kriser i samhället. Det kan till exempel vara vid större stormar, influensaepidemier, större trafikolyckor, skogsbränder, jordskalv eller andra större störningar i samhället.

Krisinformation.se är en webbplats som förmedlar information från myndigheter och andra ansvariga vid olika kriser. Krisinformation.se drivs av MSB. Grundinnehållet är framtaget genom myndighetsgemensamma arbetsgrupper inom olika områden. Målet är att webbplatsens innehåll ska vara tillgängligt och användbart för så många som möjligt; före, under och efter en händelse.

Vid en allvarlig händelse kan Norrtälje kommun bistå med information på kommunens hemsida norrtalje.se samt via kommunens kontaktcenter. Norrtälje kommun använder även sociala medier såsom Facebook, Twitter eller motsvarande för att nå ut med information.

## **8.2 Beskrivning per olyckstyp**

Detta kapitel beskriver räddningstjänstens övergripande förmåga vid de mest vanligt förekommande olyckorna och har en direkt koppling till den riskanalys som presenterades i avsnitt 4 Risker. För respektive olyckstyp beskrivs förväntningarna på den enskildes förmåga, kommunens grundläggande förmåga samt kommunens särskilda förmåga. Ledningsförmåga beskrivs i avsnitt 8.3 Ledning i räddningstjänsten.

### **8.2.1 Brand i byggnad**

#### **Den enskildes förmåga**

Den enskilde förväntas ha grundläggande brandskyddsutrustning hemma i form av brandvarnare samt brandsläckningsutrustning. Vid brand i byggnad förväntas den enskilde rädda sig själv och andra, varna alla som hotas av branden, larma via 112 samt släcka branden i den utsträckning situationen tillåter.

### **Kommunens grundläggande förmåga**

Första räddningsresurs på plats ska kunna utföra livräddande åtgärder samt begränsa brandens omfattning genom utvändigt brandsläckning. Allt eftersom fler räddningsresurser anländer ökar räddningstjänstens grundläggande förmåga till att även omfatta mer avancerade åtgärder samt invändig brandsläckning av mindre till medelstora bränder. Med ytterligare förstärkning hanteras omfattande bränder i flerfamiljshus, villor, radhus etc.

De effekter som ska uppnås är:

- Minimera skador avseende människors liv och hälsa genom evakuering till säker miljö.
- Avbryt och eller begränsa skadeutbredningen.
- Släck branden.
- Minimera brandens negativa påverkan på egendom och miljö.

Exempel på åtgärder som ingår i den grundläggande förmågan:

- Utvändigt brandsläckning med vatten, pulversläckare, CAFS och skärsläckare.
- Utvändigt livräddning via stege upp till en höjd av 11 meter (samtliga stationer).
- Inträngning i tät brandrök och invändig brandsläckning iförd andningsskydd ("rökdykning").
- Håltagning för tryckavlastning/brandsläckning/ventilering samt friläggning.
- Trycksättning med fläkt.
- Akut pre-hospitalt omhändertagande.
- Restvärdesräddning.

### **Kommunens särskilda förmåga**

Med ytterligare förstärkning hanteras omfattande, komplicerade och/eller utdragna händelser i alla, inom kommunen, förekommande byggnader samt livräddning upp till 32 meters höjd via höjdfordon. Höjdfordon utgår från brandstationen i Norrtälje.

Alla resurser som behövs för att nå grundläggande samt särskild förmåga finns inom kommunens egen organisation men resurser från angränsande kommuner även nyttjas vid behov.

## **8.2.2 Brand utomhus**

### **Den enskildes förmåga**

Den enskilde förväntas iaktta försiktighet vid aktiviteter utomhus som kan föranleda eldsvåda samt hålla sig uppdaterad kring gällande brandriskprognos och eventuella restriktioner. Vidare skall släckmedel finnas till hands vid kontrollerade eldningar och eventuell eldsvåda släckas eller begränsas om den uppstår. Vid andra mindre bränder utomhus förväntas den enskilde vidta begränsande åtgärder om situationen tillåter.

### **Kommunens grundläggande förmåga**

Första räddningsresurs på plats släcker om möjligt små bränder och orienterar sig på platsen för att styra ankommande styrkor. Mindre till medelstora bränder släcks genom uppbyggnad av slangsystem samt vatten i släckbil/tankbil/brandpost varpå ankommande styrkor stärker den

förmågan. Vattenförsörjning är givetvis grundläggande varför kommunen har god tillgång till fordon för vattentransport samt portabla vattenpumpar.

De effekter som ska uppnås är:

- Minimera skador avseende människors liv och hälsa genom evakuering till säker miljö.
- Avbryta och/eller begränsa skadeutbredningen.
- Minimera brandens negativa påverkan på egendom och miljö.

Exempel på åtgärder som ingår i den grundläggande förmågan:

- Släckning med för situationen lämpligt släckmedel och utrustning.
- Uppbyggnad av slangsystem samt vattenbegjutning för brandsläckning.
- Transport av vatten från brandpostnät eller mobil pumpstation vid vattendrag.
- Lokalisering av brandområde i skog och mark med hjälp av UAV/UAS.

### **Kommunens särskilda förmåga**

Vid större och/eller otillgängliga bränder i skog och mark nyttjas terränggående motorcykel med tillhörande släpkärra samt bandvagnar för person och materialtransport. En mobil skogsbrands-container finns även att tillgång med ytterligare material. Resurserna utgår i normalfallet från Norrtälje om inte rådande riskbild föranlett strategisk förflyttning av resurserna.

Inom räddningsregionen (RRÖS) finns än mer resurser att tillgå som är lämpas väl för bekämpning av skogsbränder. Utöver möjlighet att bygga upp välfungerande ledningsplatser vid skadeplats så finns exempelvis tillgång till resursdepåer avseende drivmedel, förplägnad, mat mm.

Ytterligare förstärkningsresurser finns att begära via MSB och innefattar stora mängder material för skogsbrandsbekämpning. Vidare finns i normalfallet både skopande flygplan och helikoptrar i nationell beredskap och tillgängliga för begäran om assistans från kommunen.

## **8.2.3 Trafikolycka**

### **Den enskildes förmåga**

Den enskilde förväntas framföra sitt fordon på ett trafiksäkert sätt och vara behjälpliga medtrafikanter vid trafikolyckor. Om olyckan är framme ska andra medtrafikanter varnas för att undvika ytterligare olyckor samt skadedrabbade undsättas i den mån situationen tillåter.

### **Kommunens grundläggande förmåga**

Första räddningsenhet på plats utför livräddande åtgärder varpå ankommande resurser säkerställer avspärning om nödvändigt, säkrar mot brand och påbörjar eventuell losstagnation av skadedrabbad. Parallellt med detta så identifieras och hanteras eventuella drivmedelsläckage. Som vid alla olyckor arbetar räddningstjänsten effektivt och målinriktat för att minska konsekvenserna av olyckan både för de skadedrabbade och för samhället i stort.

De effekter som ska uppnås är:

- Minimera skador avseende människors liv och hälsa genom att minimera risken för följdolyckor.
- Säkerställa access för sjukvårdspersonal till skadedrabbad.

- Minimera olyckans negativa påverkan för de involverade samt påverkad infrastruktur, egendom och miljö.

Exempel på åtgärder som ingår i den grundläggande förmågan:

- Upprättande av en säker skadeplats för skadedrabbade och egen personal.
- Stabilisering av skadedrabbade fordon.
- Pre-hospitalt akut omhändertagande.
- Losstagning med hjälp av hydraulverktyg.
- Sanering av drivmedelsläckage.

### Kommunens särskilda förmåga

Särskilda förmåga finns i kommunen för att hantera olyckor som innefattar tunga fordon och de komplexa räddningssituationer som kan uppstå kopplade till dessa. Från Norrtälje utgår en särskild resurs med material för arbetet och räddningsstyrkan i Norrtälje uppbär en särskild förmåga för att hantera dessa situationer. En förmåga som finns tillgänglig även för angränsande räddningstjänster att nyttja.

## 8.2.4 Olycka med farliga ämnen

### Den enskildes förmåga

Vad gäller olyckor med farligt ämne så förväntas den enskilde hantera de ämnen denne förfogar över på ett sådant sätt att olyckor inte uppstår och vara väl förtrogen med hur dessa ämnen ska handhas.

### Kommunens grundläggande förmåga

Kommunen upprätthåller en livräddande förmåga för olyckor med farliga ämnen. Detta innebär att en första livräddande och/eller skadeavhjälpandeinsats kan göras vid olyckor innefattandes majoriteten av de vanligt förekommande ämnena i samhället. För vidare hantering av större/mer komplicerade olyckor nyttjas regionala kemresurser.

De effekter som ska uppnås är:

- Minimera skador avseende människors liv och hälsa genom evakuering till säker miljö.
- Avbryt, begränsa och sanera eventuell skada orsakad av exponering av skadligt ämne.
- Minimera olyckans negativa påverkan för de involverade samt påverkan på egendom och miljö.

Exempel på åtgärder som ingår i den grundläggande förmågan:

- Livräddning iförd branddräkt med stänkskydd samt tryckluftsapparat.
- Sanering av drivmedelsläckage.
- Invallning/uppsamling av farlig vätska.
- Begränsande åtgärder såsom tätning, återkondensering eller nedtvättning av aerosoler vid mindre till medelstora gasläckor.

## Kommunens särskilda förmåga

Via samverkansavtal säkerställs särskild förmåga vad gäller hantering av olyckor med farligt ämne samt avancerad indikering och personsanering. Räddningsenheter med denna särskilda förmåga finns på brandstationerna i Upplands-Väsby, Botkyrka, Bärby, Farsta samt Järfälla.

Saneringsenheten i Järfälla är en nationell förstärkningsresurs som begärs via MSB. På samma sätt tillhandahåller Farsta avancerad indikering (AI). Ytterligare förstärkningsresurs avseende oljeskydd finns på Djurö (Stockholm).

## 8.2.5 Naturolycka

Som tidigare nämnts så omfattar kategorin naturolycka en mängd olika händelser som ofta innebär en stor påfrestning för samhället och kommunen. Exempel på sådana händelser är stormskador, översvämningar och långvarig torka. Ofta innebär det att samhällets gemensamma resurser måste prioriteras och riktas till de mest utsatta varför det är av stor vikt att den enskilde säkerställer sin egen förmåga att hantera exempelvis ett längre elavbrott.

## Den enskildes förmåga

Den enskilde förväntas upprätthålla en egen beredskap för att hantera sin egen situation vid sällanhändelser med stor samhällspåverkan. Detta innebär att grundläggande behov såsom mat, vatten, värme ska kunna tillses även vid exempelvis längre elavbrott.

Fastighetsägare förväntas även vidta åtgärder kopplat till sin fastighet för att hantera händelser som sannolikt kan inträffa i området, exempelvis stormar, kraftiga skyfall eller torka.

## Kommunens grundläggande förmåga

Då omfattning och konsekvens av naturolyckor är svårdefinierbar så upprätthåller kommunen via räddningstjänsten en generell beredskap vad gäller akut förmåga att begränsa skada på liv, hälsa, egendom och miljö genom exempelvis:

De effekter som ska uppnås är:

- Minimera skador avseende människors liv och hälsa genom evakuering till säker miljö.
- Minimera negativ påverkan på samhällsviktig verksamhet och infrastruktur.
- Minska olyckans negativa konsekvenser avseende egendom och miljö.
- Verka för att samhället kan återgå till normalläge så snart som möjligt.

Exempel på åtgärder som ingår i den grundläggande förmågan:

- Förmåga att pumpa bort vatten vid mindre översvämningar.
- Förmåga att röja bort hinder från väg.
- Förmåga att driftsätta reservkraftverk till utvalda anläggningar.
- Förmåga att genomföra räddningsinsatser vid ras/skred med utrustning för tung räddning.

## Kommunens särskilda förmåga

Utöver den förmåga som kommunen tillsammans med närliggande räddningstjänster har så finns nationella förstärkningsresurs för urban sök- och räddning (NUSAR) som kan användas för att söka efter och rädda människor vid stora komplexa räddningsinsatser med kollapsade byggnadskonstruktioner orsakade av till exempel naturkatastrofer.

Vidare finns även förstärkningsresurser avseende hantering av översvämningar att begära från MSB och utgörs av översvämningsbarriärer, högkapacitetspumpar, sandsäckar och sandfyllningsmaskiner. Resursen finns i Kristinehamn.

## 8.2.6 Drunkning

### Den enskildes förmåga

Den enskilde förväntas vidta åtgärder som minskar risken för att en nödsituation ska uppstå i anslutning till vatten. Mer information finns bland annat att hitta hos Svenska Livräddningssällskapet.

### Kommunens grundläggande förmåga

Kommunens förmåga till livräddning vid drunkningstillbud är uppbyggd genom en egen båtorganisation i kombination med ytlivräddningsförmåga. Detta innebär att räddningspersonal i torrdräkt ska kunna undsätta en eller flera drabbade personer vid ytan och ned till ett djup av maximalt fyra meter. Det senare gäller dock ej vintertid under is.

De effekter som ska uppnås är:

- Drabbad person/personer ska snarast möjligt upp ovan vattenytan.
- Avbryt eventuell negativ skadeutveckling.
- Säkerställa access för sjukvårdspersonal till skadedrabbad.

Exempel på åtgärder som ingår i den grundläggande förmågan:

- Livräddning utan båt upp till 300 meter från strand med hjälp av lämpligt räddningsmaterial.
- Sjösätta båt från trailer vid förutbestämda sjösättningsplatser.
- Transport till skadedrabbade med egen båt och följande livräddning/undsättning från båt.
- Islivräddning.
- Ytsök med båt samt UAV/UAS.

### Kommunens särskilda förmåga

Kommunen har via avtal med Storstockholms Brandförsvär tillgång till räddningsdykare som utgår från Kungsholmens brandstation.

Vid misstänkt drunkning i skärgårdsmiljö leds insatsen av JRCC och engagerar sannolikt Sjöfartsverkets Search and Rescue-helikopter (SAR) samt Sjärräddningssällskapet. Även andra aktörer såsom Kustbevakningen och Stockholmsregionens ambulanshelikopter kan engageras. Både SAR-helikopter och ambulanshelikopter utgår i dagsläget från Mellingeholms flygplats i Norrtälje.

## 8.3 Ledning i räddningstjänsten

Den övergripande ledningen inom räddningstjänsten ansvarar för att säkerställa att insatser kan påbörjas inom godtagbar tid genom ändamålsenlig alarmering, upprätthållandet av lämplig beredskap utifrån lokal riskbild och förhållanden samt att pågående räddningsinsatser genomförs på ett effektivt sätt.



Vidare ska ledningen ständigt upprätthållas, ha förmåga att öka sin kapacitet momentant samt över tid anpassas utifrån faktisk och förväntad riskbild. Den skadeområdesnära ledningen består av befäl som i normalfallet fysiskt verkar i närheten av det geografiska skadeområdet.

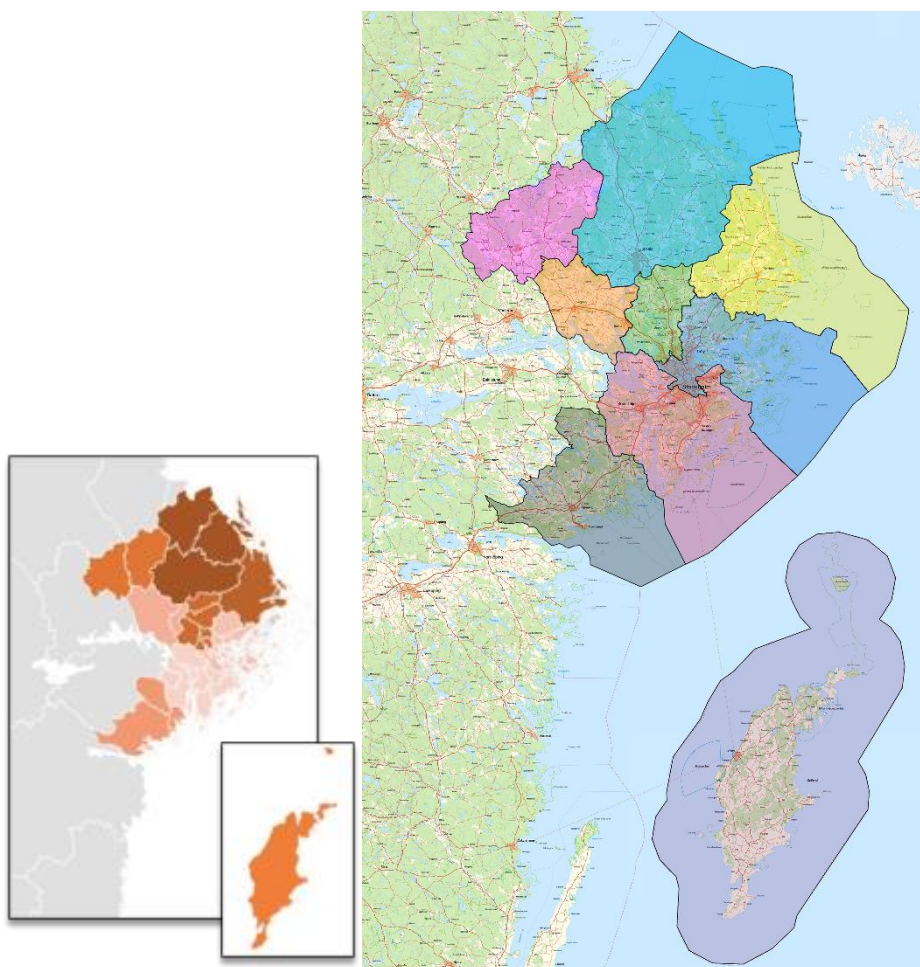
Räddningstjänsten Norrtälje kommun har genom samarbete i regionen och nyttjande av Räddningscentral Mitts ledning säkerställt en mycket god ledningsförmåga, både vad gäller övergripande ledning såsom skadeområdesnära.

### 8.3.1 Räddningsregion östra Svealand

Räddningstjänsten Norrtälje kommun är, liksom 24 andra kommuner i fyra län, anslutna till Räddningscentral Mitt som i sin tur är en av två räddningscentraler i Räddningsregion östra Svealand (RRÖS) och samarbetar därigenom i gemensam alarmering och ledning i hela regionen.

Räddningscentral Mitt larmar och leder 36 heltidsstationer, 38 deltidstationer och 18 räddningsvårn, samt disponerar bland annat 12 ledningsfunktioner, 175 räddningsfordon och har drygt 300 personer i beredskap. Årligen initieras och leds mer än 25 000 insatser av Räddningscentral Mitt.

Räddningscentral Mitt samarbetar nära och dagligen med den andra ledningscentralen i regionen, Räddningscentral Stockholms Län, som primärt leder Södertörns Brandförsvärsförbund samt Sörmlandskustens räddningstjänst.



Figur 19 BESKRIVNING – NY BILD?.

### 8.3.2 Ledningsförmåga i stort – Räddningscentral Mitt

I regionen finns fem ledningsfunktioner som aktiveras utefter behov. Som exempel så hanteras små och okomplicerade räddningsinsatser ledningsmässigt av en styrkeledare medan stora och omfattande insatser engagerar samtliga ledningsfunktioner. Ledningsfunktionerna i regionen är:

- Styrkeledare (SL)
- Insatsledare (IL)
- Regional insatsledare (RIL)
- Vakthavande befäl (VB)
- Vakthavande räddningschef (VRCH)

Styrkeledare och insatsledare finns, som tidigare nämnts, inom Räddningstjänsten Norrtälje kommuns egen organisation. Dessa ledningsfunktioner verkar i normalfallet i egen kommun men kan även dirigeras till angränsande kommuner vid behov.

Regional insatsledare finns i beredskap i Uppsala och Stockholm men ingår likt Norrtäljes resurser i den gemensamma ledningsförmågan. Dessa tre ledningsfunktioner (styrkeledare, insatsledare och regional insatsledare) betraktas i normalfallet som den skadeområdesnära ledningen.

Tabellen nedan visar på ungefärlig tid till dess högre ledningsnivåer kan påbörja skadeområdesnära ledningsarbete. Noteras bör i relation till tiderna i tabellen, att ledningsarbete redan påbörjats parallellt av styrkeledare på plats samt av övergripande ledning.

Ort	Insatsledare (Norrtälje)	Regional insatsledare
Norrtälje	0 min	50 min (Stockholm)
Hallstavik	30 min	50 min (Uppsala)
Rimbo	20 min	40 min (Uppsala)
Blidö	50 min	110 min (Stockholm)
Älmsta	25 min	60 min (Uppsala)

Tabell 4 Ungefärlig körtid för ledningsenheter från egen och samverkande organisationer.

I Räddningscentral Mitt i Täby återfinns vakthavande befäl medan vakthavande räddningschef rör sig fritt i regionen och har beredskap i hemmet utanför kontorstid. Vakthavande räddningschef är således en beredskapsfunktion medan vakthavande befäl ständigt finns i ledningscentralens omedelbara närhet.

Insatser av normal storlek och omfattning hanteras i normalfallet av trafikrummet där det finns ett larm- och ledningsbefäl samt minst fyra larm- och ledningsoperatörer. Vid behov involveras vakthavande befäl som i sin tur kan aktivera vakthavande räddningschef. Om behov finns kan dessa tillsammans initiera stabsarbete som kan variera till storleken beroende på behov. Här finns utbildad personal från de till Räddningscentral Mitt anslutna organisationerna till att bemanna stabens olika funktioner.

Inkallning av personal, oavsett funktion, kan göras av Räddningscentral Mitt, antingen genom SMS eller uppringning. Stödsystemet hanterar också hur en inkallning besvaras och kan därför genomföras storskaligt.

Räddningstjänsten Norrtälje kommun omvärldsbevakar och hanterar den egna beredskapen aktivt utifrån en bedömd risk- och hotbild. Omvärldsbevakning görs även av vakthavande befäl som sätter det i perspektiv utifrån ett regionalt och nationellt synsätt. Vakthavande befäl tillsammans med vakthavande räddningschef fattar beslut om tillfällig ändring av larmplaner och förändrade numerärer eller förflyttning av resurser.

Tillsammans utgör dessa ledningsfunktioner och tillhörande resurser ett robust ledningssystem för räddningstjänst med kapacitet att hantera både större, utdragna och simultana händelser.

## 8.4 Samtidiga och omfattande räddningsinsatser

De fem räddningsstyrkor som finns i kommunen har förmåga att agera självständigt och räddningstjänsten kan därmed hantera upp till fem parallella händelser av mindre dignitet. Tillsammans bedöms räddningsstyrkorna klara av att hantera en medelstor räddningsinsats. Genom tidigare nämnda avtalade samarbeten med angränsande räddningstjänster bedöms ytterligare resurser kunna bidra till att tre medelstora insatser kan ledas samtidigt eller en omfattande räddningsinsats.

Att händelser inträffar samtidigt är relativt ovanligt och att de dessutom inträffar på ett sådant sätt (geografi och omfattning) att effekten av räddningstjänstens insats, utan föregående beredskapsåtgärd, påverkas markant negativt är än mer sällsynt men förekommer dock och kan då få allvarliga konsekvenser. De senaste två åren har inga sådana händelser inträffat.

Det är dock fortsatt viktigt att kontinuerligt upprätthålla en rimlig förmåga till insats i hela det geografiska ansvarsområdet och det finns därav villkorsstyrda rutiner etablerade för när och hur styrkor ska flyttas för att förbättra det övergripande beredskapsläget. Som exempel på sådana rutiner kan nämnas att Norrtälje stad inte lämnas utan räddningsstyrka i över en timme om huvudstyrkan i Norrtälje är uppbunden i annat uppdrag. Utöver detta fattas beslut avseende beredskapsläget löpande av vakthavande befäl i ledningscentralen baserat på rådande riskbild lokalt samt regionalt och nationellt. Dessa beslut påverkar direkt hur avsikt med beredskap definieras samt hur beredskapsstyrkor därefter positioneras.

För resurskrävande händelser som spänner över längre tidshorisonter finns ett inarbetat system för inkallning av extrapersonal.

I tabellen nedan redovisas ungefärliga körtider för insatsledare och regional insatsledare när den primära ledningsnivån är upptagen (utan föregående förflyttning).

Ort	Ledningsnivå 2	Differens	Ledningsnivå 3	Differens
Norrtälje	45 (Sollentuna)	+45	60 (Uppsala)	+10
Hallstavik	30 (Östhammar)	+0	80 (Stockholm)	+30
Rimbo	40 (Uppsala)	+20	40 (Stockholm)	+0
Blidö	110 (Sollentuna)	+50	120 (Uppsala)	+0
Älmsta	45 (Östhammar)	+20	70 (Stockholm)	+0

Tabell 5 Ungefärlig körtid för sekundära ledningsenheter och samverkande organisationer då primär ledningsenhet är upptagen.

Då Räddningscentral Mitt är Sveriges största ledningscentral för kommunal räddningstjänst så finns god kapacitet i centralen för att hantera flera samtidiga samt omfattande räddningsinsatser.

I kommunen finns ett höjdfordon stationerat i Norrtälje stad som är av särskild vikt i det omedelbara närområdet avseende livräddande utrymning från högre fastigheter. Skulle höjdfordonet vara indisponibelt över tid så justeras beredskapen i regionen för att hantera detta.

## 8.5 Räddningstjänst under höjd beredskap

Räddningstjänsten är en av de viktigaste hörnstenarna i ett modernt totalförsvaret. I ett samhälle med en föränderlig riskbild behöver Räddningstjänsten Norrtälje kommun säkerställa en sammanhängande planering tillsammans med organisationer inom räddningsregionens ingående organisationer för att på ett effektivt sätt och med kraft fortsatt kunna lösa sitt uppdrag. Planeringen av förmågan ska täcka hela hotskalan, vilket innebär olyckor, kriser, samhällsstörningar, gråzonsproblematik och höjd beredskap. Det här kapitlet beskriver den senare delen av hotskalan och planering för räddningstjänst under höjd beredskap.

Att planera för framtiden handlar om att kunna möta det oförutsedda genom att bygga in flexibilitet och robusthet i organisationen. Under höjd beredskap kommer samhället vara utsatt för stor påverkan, till exempel från väpnad angrepp eller från så kallad gråzonsproblematik så som cyberangrepp eller informationspåverkan. En stor påverkan kan bland annat få effekter på kritisk infrastruktur med bortfall av el och brist i livs- och drivmedelsförsörjning. För Norrtälje kommuns del innebär det att flera samtida räddningsinsatser av större omfattning och komplexitet kan komma att behöva hanteras med negativt påverkad insatsförmåga. Räddningstjänsten Norrtälje kommun behöver ta hänsyn till detta i planeringen för räddningstjänst under höjd beredskap och för gråzonsproblematik. Stora delar av planeringen bör ske i samverkan med räddningsregionen, länsstyrelsen i Stockholm och andra berörda aktörer.

Räddningstjänstens förmåga att genomföra räddningsinsatser under höjd beredskap bygger på den fredstida förmågan att genomföra samtida räddningsinsatser och omfattande räddningsinsatser. I händelse av höjd beredskap kan det förväntas att det periodvis kan inträffa andra möjliga situationer och händelseförlopp än "normala" olyckor, dessa olika typer finns beskrivna i *Tabell 6 Typfall som speglar möjliga situationer och händelseförlopp för planering av civilt försvar*. Det kan innebära hårdare prioriteringar gällande vilka insatser som resurser larmas till samt även hur omfattande responsen är till olika händelser inom kommunen och räddningsregionen. Det kan även förväntas att störningar gör att brandstationer och resurser behöver agera mer autonomt än i normalfallet.

Räddningstjänsten Norrtälje kommun bevakar utvecklingen av hur det civila försvaret ska utformas och förbereder organisationen enligt de nationella, regionala och lokala (Norrtälje kommun, 2021) inriktningar som finns. Under 2020 påbörjade räddningstjänsten Norrtälje kommun planeringen av kontinuitetsarbete med krigsplacering av personal, kompetenshöjning för medarbetare samt säkerhetshöjande åtgärder. Arbetet med krigsorganisation kommer att utvecklas vidare under de närmaste åren.

Räddningstjänstens förmåga ska ökas för att kunna upprätthålla den samhällsviktiga verksamheten helt avskärmat under sju dygn och därefter på en skälig nivå under allvarligt störda förhållanden under ytterligare tre månader, enligt Kommunfullmäktiges beslutade ambitionsnivå<sup>26</sup>.

Räddningstjänsten Norrtälje kommun ska under höjd beredskap verka för befolkningsskydd<sup>27</sup> och när det kommer till befolkningsskydd är det viktigt att föra en dialog inom kommunen i syfte att definiera gränsdragningar för vilka delar respektive kommunkontor ansvarar för.

---

<sup>26</sup> (Plan för Norrtälje kommunkoncerns arbete med krisberedskap och civilt försvar 2021-2023, 2021)

<sup>27</sup> Befolkningsskydd handlar om att skydda och rädda civilbefolkningens liv, enskild egendom och civil allmän egendom, till exempel genom skyddsrum, varningssystem, utrymning och inkvartering samt räddningstjänst.

Kontinuitetshantering är ytterligare ett prioriterat område i planeringen för räddningstjänst under höjd beredskap. Detta då all planering för räddningstjänst under höjd beredskap utgår från den fredstida förmågan. Genom kontinuitetshantering skapas en robusthet och det säkerställs att verksamheten upprätthålls oavsett vad som händer. I den här planeringen ingår bland annat personal, ledningssystem, livsmedel och drivmedelsförsörjning.

### 8.5.1 Uppgifter under höjd beredskap

I syfte att skydda och rädda befolkningen och civil egendom från verkningar av krig ska räddningstjänsten Norrtälje kommun enligt 8 kap. 2 § LSO ansvara för kommunal räddningstjänst samt säkerställa förmågan att genomföra utökade uppgifter:

- upptäckande, utmärkning och röjning av farliga områden<sup>28</sup>,
- indikering, sanering och andra åtgärder för skydd mot kärnvapen och kemiska stridsmedel,
- kompletterande åtgärder som är nödvändiga för att denna verksamhet ska kunna fullgöras, samt
- delta i åtgärder för första hjälp åt och transport av skadade samt för befolkningskydd.

All räddningstjänstpersonal i den skadeavhjälpande verksamheten kan utföra livräddande personsanering vid exponering för kemiska eller radioaktiva ämnen.

Räddningstjänsten Norrtälje kommun har förmågan att genomföra räddningsinsatser i ras-massor med utrustning för tung räddning.

Räddningstjänsten Norrtälje kommun planerar för att kunna ha förmågor att hantera risker med oexploderad ammunition (OXA) under höjd beredskap. Planeringen bör omfatta samverkan med Polisen och Försvarsmakten som har förmågan att hantera OXA.

Plan för hur transport av skadade ska kunna säkerställas under höjd beredskap kommer upprättas i samverkan inom kommunen.

Typfall	Övergripande beskrivning
<b>Typfall 1:</b>	Beredskapshöjning, mobilisering och transport till utgångsområden
<b>Typfall 2:</b>	Angrepp med fjärrstridsmedel m.m., riktat huvudsakligen mot civila mål
<b>Typfall 3:</b>	Angrepp med fjärrstridsmedel, mot främst militära mål
<b>Typfall 4:</b>	Angrepp som omfattar landstigning och luftlandsättning mot viktiga områden i Sverige
<b>Typfall 5:</b>	Utdragen och eskalerande gråzonsproblematik

Tabell 6 Typfall som speglar möjliga situationer och händelseförlopp för planering av civilt försvar. Källa: (Totalförsvarets forskningsinstitut (FOI), 2018)

<sup>28</sup> Farliga områden är områden där det finns oexploderad ammunition (eller där det finns risk för oexploderad ammunition). Den kommunala räddningstjänsten ansvarar endast för detta under höjd beredskap, i fredstid är det en polisiär uppgift.

## 9 Uppföljning, utvärdering och lärande

### 9.1 Verksamhetsuppföljning

Verksamhetsmålen konkretiseras till produktionsmål i räddningstjänstens verksamhetsplan. Nyckeltal speglar produktionen för att indikationer på verksamhetens effekt, effektivitet och kvalitet. Se även avsnitt Styrning av skydd mot olyckor.

### 9.2 Utvärdering

Norrtälje kommun ska genom räddningstjänsten alltid ha förmågan att genomföra grundläggande olycksutredningar. Vid varje brand eller annan olycka upprättas en händelserapport vars innehåll är specificerat av MSB. Mer omfattande olycksundersökningar genomförs när så bedöms lämpligt. Detta görs exempelvis efter omfattande bränder, bränder med omkommen, allvarliga olyckor eller då egen personal skadats.

Samtliga befäl inom räddningstjänsten kan genomföra en grundläggande undersökning och initiera en mer omfattande undersökning. Den mer omfattande undersökningen genomförs av vidareutbildad personal med särskild kompetens inom olycks- och eller brandorsaksutredning.

Samtliga undersökningar som räddningstjänsten genomför syftar i enlighet med LSO 3 kap. 10 § till att klarlägga orsakerna till olyckan, olycksförloppet och hur insatsen har genomförts för att dra erfarenheter för framtiden.

#### 9.2.1 Sakkunnigutlåtanden

I utredningar av Polis eller åklagare kan räddningstjänsten bistå med sakkunskap inom bränders förlopp och spridning. Vid misstanke om att en brand som uppstått genom oaktsamhet eller uppsåt riskerar att skada andra människor eller egendom genom brand- och eller rök-skador begär utredande myndighet ett sakkunnigutlåtande av räddningstjänsten. Räddningstjänsten bistår då med fakta om brand- och rökspridning genom utlåtandet.

### 9.3 Lärande

Erfarenheter och utvecklingsbehov som identifierats i händelserapporter och andra undersökningar sammanställs månatligen och presenteras för en grupp av utryckande befäl och chefer. Denna grupp ansvarar för att föra utvecklingsbehov vidare, exempelvis genom att sprida information till utryckningsorganisationen, initiera utbildningar eller övningar, initiera förändringar av materiel och fordon eller föra ärendet till planeringen av kommande verksamhet.

# Bilaga A: Dokumentförteckning

## Kommunens styrdokument

- Trygghets- och säkerhetsstrategi
- Mål och budget
- Verksamhetsplan
- Delegationsordning
- Taxebestämmelse

## Räddningstjänstens styrdokument

- Plan för olycksförebyggande arbete
- Plan för skadeavhjälpande arbete
- Förmåga vid Insats
- Råd och anvisningar för räddningstjänstens höjdfordon
- Arbetsordning för utförande av brandskyddskontroller

## Samverkansavtal med andra organisationer samt gemensamma styrdokument

- Samverkansavtal om gränslös räddningstjänst
- Överenskommelse beträffande regionalt ledningsdokument – Räddningsregion östra Svealand
- Avtal beträffande räddningsledningssystem Mitt
- Avtal beträffande specialresurser, exempelvis vattendykare
- Överenskommelser med frivilligorganisationer
  - Sjöräddningssällskapet
  - Sjövärnsskåren
  - Björkö brandförsvarsförening
  - Singö bastuförening
  - Materieldepåer
- Region Stockholm
  - Avtal beträffande katastrofenhet
  - Avtal beträffande hjärtstoppslarm
  - Avtal beträffande transport till farbar väg

- Avtal beträffande bärhjälp och tunga lyft
- Avtal beträffande RVR/Sanering väg
- Avtal beträffande automatiska brandlarm
- Avtal om sotningstjänster

## Referenser

- Boverket. (den 11 05 2021). *Allt fler 80+ i befolkningen*. Hämtat från <https://www.boverket.se/sv/samhallsplanering/bostadsmarknad/olika-grupper/aldre/>
- Folkhälsomyndigheten. (den 08 06 2021). *Metoder för suicid*. Hämtat från <https://www.folkhalsomyndigheten.se/suicidprevention/statistik-om-suicid/metoder-for-suicid/>
- Gustavsson, J., Olsson, L., & Andersson, R. (2013). *Drunkningar i Sverige 1997 - 2011: en sammanställning och granskning av uppgifter från dödsorsaksregistret*. Karlstad: Myndigheten för samhällsskydd och beredskap (MSB).
- Havs- och vattenmyndigheten (HaV). (den 8 06 2021). *Oljeutsläpp i marina miljöer*. Hämtat från <https://www.havochvatten.se/miljopaverkan-och-atgarder/miljopaverkan/foreoreningar-och-farliga-amnen/oljeutslapp.html>
- Havsmiljöinstitutet. (den 10 05 2021). *Oljeutsläpp*. Hämtat från <https://www.havet.nu/oljeutslapp->
- Myndigheten för samhällsskydd och beredskap (MSB). (2014). *Sveriges strategi för oljeskadeskydd*. Karlstad: MSB.
- Norrtälje kommun. (2017). *Landsbyggs- och skärgårdsutveckling i Sveriges populäraste landsbygd - Underlag och nulägesanalys*. Norrtälje: Norrtälje kommun. Hämtat från <https://www.norrtalje.se/globalassets/kommun-och-politik/moten-handlingar-och-protokoll/kommunfullmaktige-sammantrader/11-juni-2018/09f-landsbyggsprogram-underlag-och-nulagesanalys.pdf> 2021
- Norrtälje kommun. (den 11 05 2021). *Mål och budget*. Hämtat från <https://www.norrtalje.se/globalassets/kommun-och-politik/malochbudget-2021-2023.pdf>
- Norrtälje kommun. (den 18 02 2021). *Norrtälje växer*. Hämtat från <https://www.norrtalje.se/info/stad-och-trafik/norrtalje-vaxer/tillvaxt/>
- Norrtälje kommun. (den 26 10 2021). *Norrtälje växer Översiktsplan 2040*. Hämtat från [https://www.norrtalje.se/globalassets/bygga-bo-och-miljo/oversiktsplanering/bilaga-1\\_planeringsunderlag\\_kapitel-8-14.pdf](https://www.norrtalje.se/globalassets/bygga-bo-och-miljo/oversiktsplanering/bilaga-1_planeringsunderlag_kapitel-8-14.pdf)
- Norrtälje kommun. (den 11 03 2021). Plan för Norrtälje kommunkoncerns arbete med krisberedskap och civilt försvar 2021-2023 dnr KS 2021-314.
- Region Stockholm. (den 26 10 2021). *Nyheter - Förslag för permanent basering av ambulanshelikoptern*. Hämtat från <https://www.sll.se/verksamhet/halsa-och-varld/nyheter-halsa-och-varld/2021/06/forslag-for-permanent-basering-av-ambulanshelikoptern/>
- Räddningstjänsten Norrtälje kommun. (2020). Riskanalys 2020. Norrtälje.
- Statistikmyndigheten (SCB). (den 18 02 2021). *Flest fritidshusområden i Norrtälje*. Hämtat från <https://www.scb.se/hitta-statistik/artiklar/2017/Flest-fritidshusomraden-i-Norrtalje/>
- Statistikmyndigheten (SCB). (den 18 02 2021). *Kommuner i siffror*. Hämtat från <https://kommunsiffror.scb.se/?id1=0188&id2=null>



Stockholms hamnar. (den 21 04 2021). *Om Kapellskärs hamn*. Hämtat från <https://www.stockholmshamnar.se/kapellskar/om-kapellskars-hamn/>

Sveriges meteorologiska och hydrologiska institut (SMHI). (den 11 05 2021). *Klimatscenarier*. Hämtat från <http://www.smhi.se/klimat/framtidens-klimat/klimatscenarier/sweden/county/stockholms/rcp85/year/temperature>

Totalförsvarets forskningsinstitut (FOI). (den 31 01 2018). *Stöd vid planering av civilt försvar - Typfall 5: Utdragen och eskalerande gråzonsproblematik FOI Memo 6338*.

Transportstyrelsen. (2020). *Transportstyrelsens säkerhetsöversikt - sjöfart 2019*. Norrköping: Transportstyrelsen.

## **Bilaga B: Beskrivning av samråd**

När externt samråd och till vilka?

Tidig dialog med KBV om hamnområden

## Bilaga C: Hamnar och dess gränser i vatten

Till LSO hör även förordning (2003:789) om skydd mot olyckor. Enligt 3 kap. 3 § ska handlingsprogrammet redovisa kommunala hamnområden och deras gränser i vatten. På vatten utanför kommunala hamnområden ansvarar statliga myndigheter för sjöräddning, miljöräddningstjänst och flygräddningstjänst.

För övriga vattenområden såsom insjöar, kanaler, vattendrag samt strand ansvarar kommunen för räddningstjänst.

Enligt MSB:s tolkning avseende hamnområden<sup>29</sup> framgår att samtliga konstruerade bryggor, pirar och kajer med god tillgänglighet från land samt dessas omedelbara närhet är betrakta som kommunala hamnområden. Ytmässigt avgränsas det kommunala räddningstjänstansvaret av området innanför dessa bryggor, pirar eller inre vågbrytare.

Utöver denna generella tolkning finns det behov av att beskriva några av de större hamnområdena i detalj enligt nedan. Dessa hamnområdens utbredning fastställs efter samråd med berörda statliga myndigheter (företrädesvis Kustbevakningen och Sjöfartsverket).

I Norrtälje kommun finns sex stycken kommunala hamnområden:

- Edebovikens södra del vid Hallstavik.
- Grisslehamns fiskehamn på norra Vaddö.
- Vaddö kanals grävda del vid Älmsta.
- Norrtälje inre hamn i västra Norrtäljeviken.
- Råfsnäs hamn på östra Rådmansö.
- Kapellskärs hamn på östra Rådmansö.

Hamnområdena presenteras nedan med geografisk utbredning på karta i FIGUR samt med koordinater i Tabell 7.

---

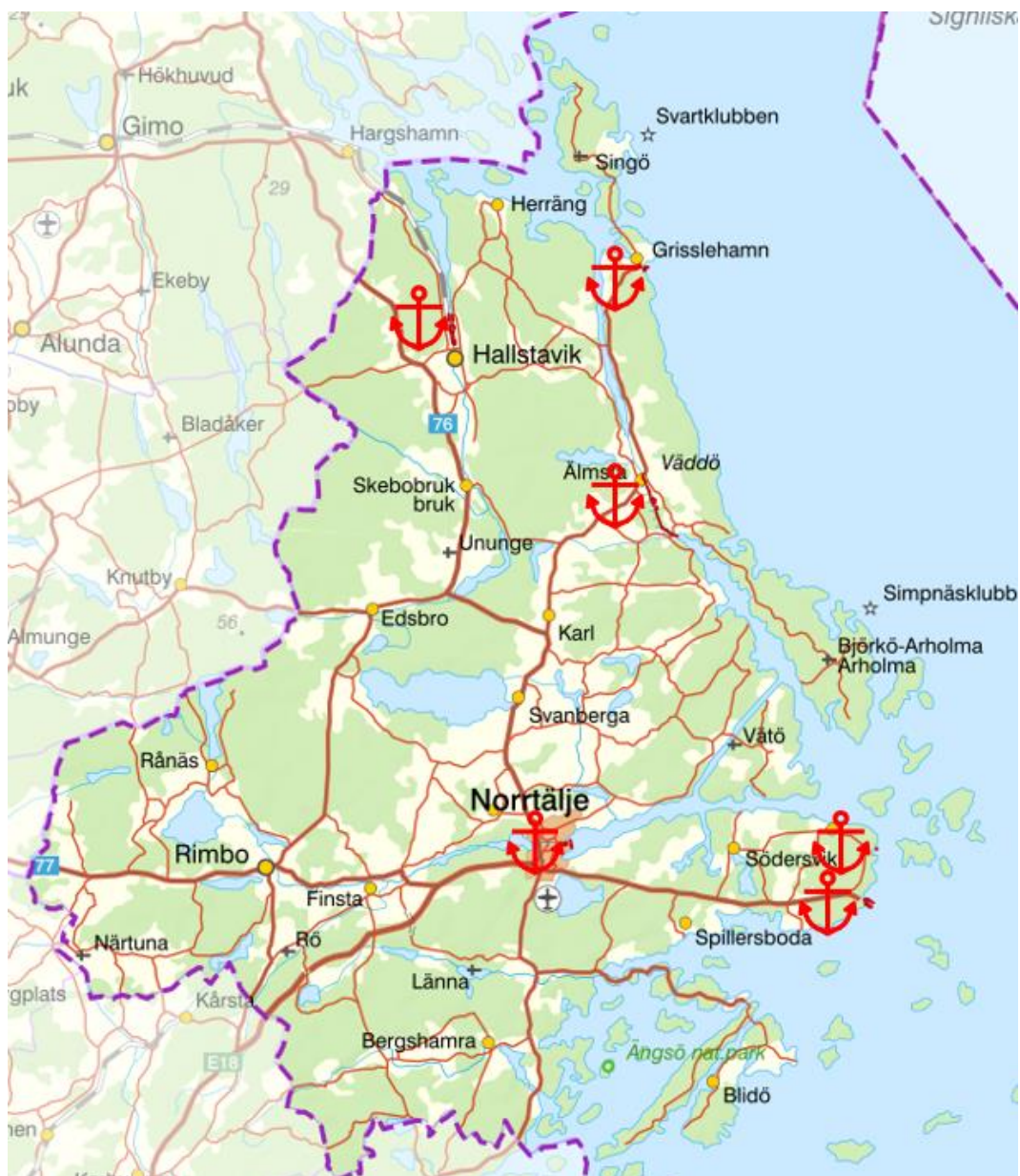
<sup>29</sup> Innehåll och struktur i kommunernas handlingsprogram (2021)

## Koordinater

	X-koordinater	Y-koordinater
<b>Edeboviken, Hallstavik</b>	66 64 713	16 54 720
	66 64 714	16 55 003
<b>Grisslehamn</b>	66 68 245	16 67 806
	66 67 935	16 67 500
<b>Väddö kanal</b>	66 54 637	16 67 809
	66 54 637	16 67 930
	66 50 557	16 70 300
	66 50 518	16 70 284
<b>Norrtälje hamn</b>	66 30 310	16 63 937
	66 29 788	16 64 041
<b>Räfsnäs hamn</b>	66 30 443	16 84 168
	66 30 341	16 84 168
	66 30 341	16 84 080
<b>Kapellskärs hamn</b>	66 27 210	16 83 480
	66 26 800	16 84 060
	66 26 550	16 83 720
	66 26 520	16 83 910

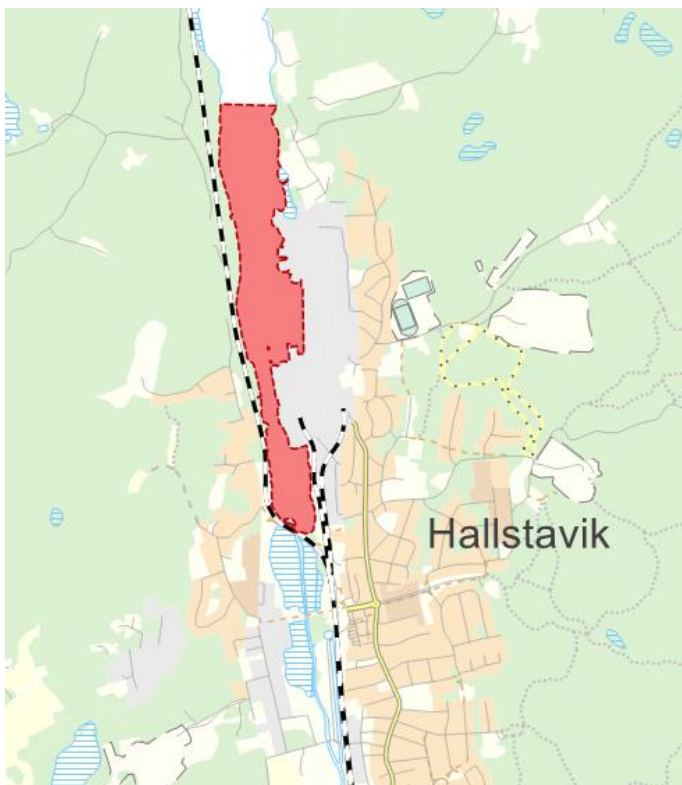
Tabell 7 Koordinater i SWEREF 99 för de kommunala hamnområdena.

## Översikt



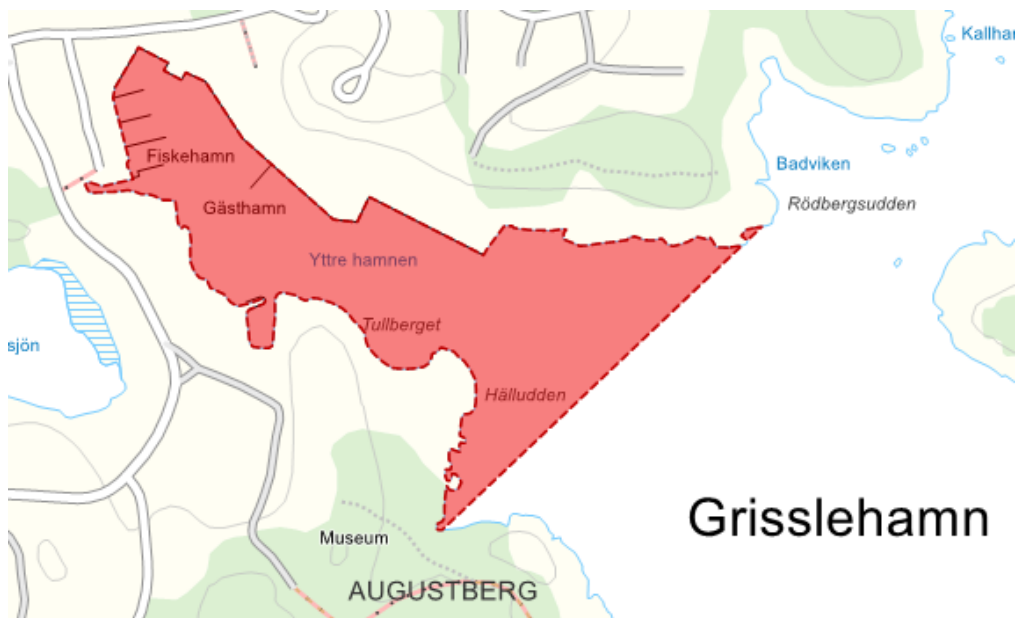
Figur 20 Översikt över de kommunala hamnområdena.

## Edeboviken



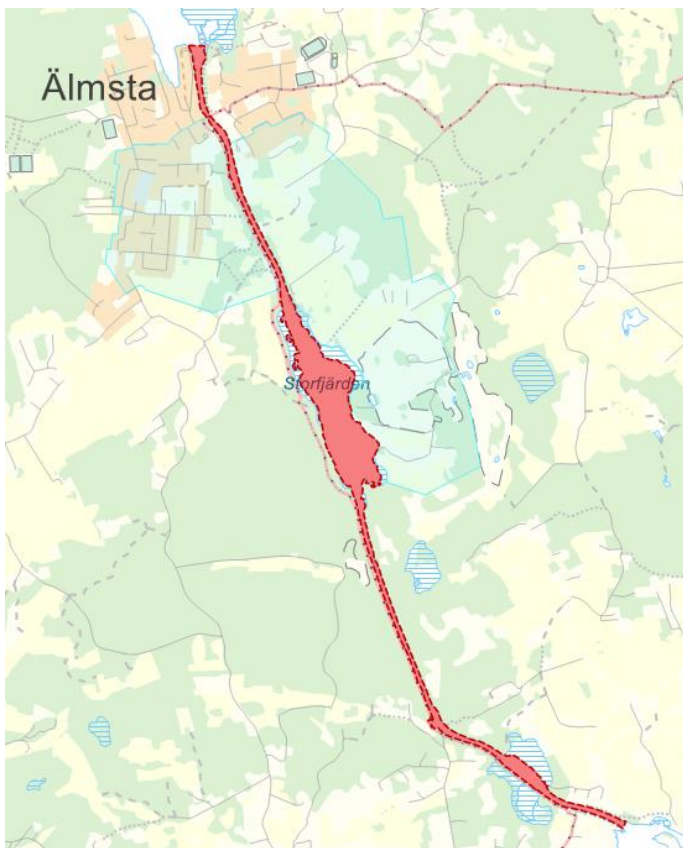
Figur 21 Edebovikens södra del vid Hallstavik.

## Grisslehamn



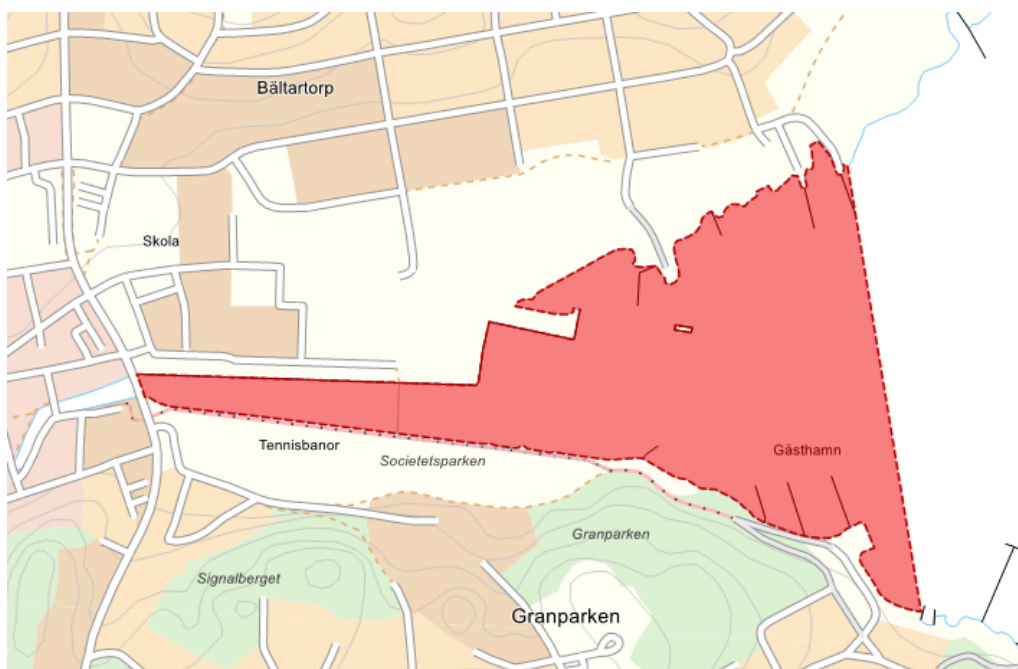
Figur 22 Grisslehamns fiskehamn på norra Vaddö.

## Väddö kanal



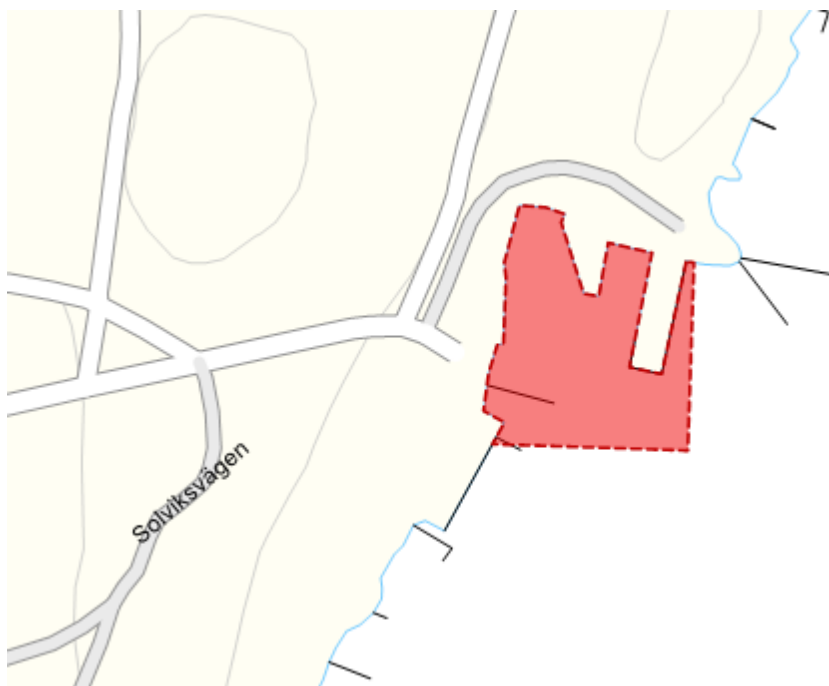
Figur 23 Väddö kanals grävda del vid Älmsta.

## Norrtälje



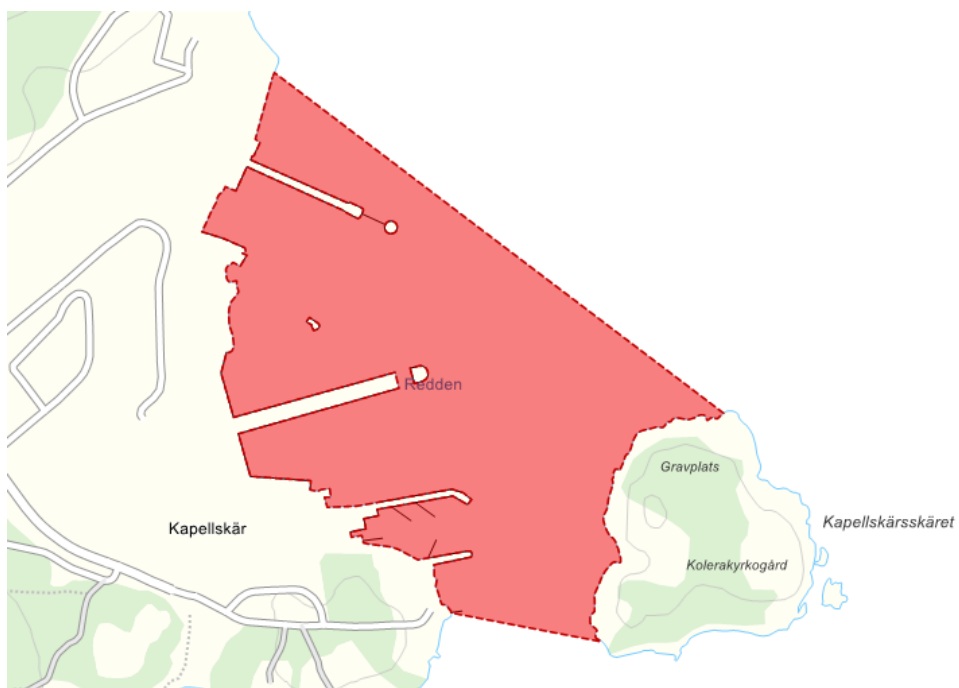
Figur 24 Norrtälje inre hamn i västra Norrtäljeviken.

## Räfsnäs



Figur 25 Räfsnäs hamn på östra Rådmansö.

## Kapellskär



Figur 26 Kapellskärs hamn på östra Rådmansö.