

Utbildningsförvaltningen
Rapport

Datum:
2023-11-17

Diarienummer:
UBN-2023-07043

Handläggare:
Karin Eriksson Johansson, Christine Kastner Johnson

Kvalitetsrapport gymnasieskola läsåret 2022/23

Innehåll

Sammanfattning	4
Inledning	6
Introduktionsprogrammen	7
Yrkesprogrammen.....	7
Elevhälsa.....	7
Kollegiala lärstrukturer	7
Resultat	8
Gymnasieexamen och genomströmning över 3 (och 4) år	8
Nationella prov.....	12
Analys.....	12
Resultat för elever som läst årskurs 3 under 2022/23.....	13
Analys.....	14
Genomsnittlig betygspoäng	15
Analys.....	16
Förädlingsvärde	16
Elever med utländsk bakgrund	17
Högpresterande elever	17
Frånvaro och avhopp	18
Analys.....	19
Trygghet och studiero	20
Analys.....	22
Introduktionsprogrammen	23
Programinriktat val, IM V	23
Yrkesintroduktion, IM Y	23
Individuellt alternativ, IM A.....	24
Språkintröduktion, IM S.....	24
Sammanställning av resultat för Introduktionsprogrammen	24
Analys.....	25
International Baccalaureate.....	27
Analys.....	27
Sammanfattande analys och effekter av insatser	29
Arbete i utvecklingsenheter.....	29
Introduktionsprogrammen	30
Yrkesprogrammen	30
Elevhälsa	30
Kollegiala lärstrukturer	31
Fjärr- och distansundervisningens påverkan på undervisningen	31
Behov av nya och fortsatta insatser	32

Stärkt likvärdighetsarbete	32
Fokusområden	32
Yrkesprogrammen	33
Kollegiala lärstrukturer	33
Arbete i utvecklingsenheter	34
Avslutningsvis	34
Bilaga	35
Genomströmning	35
Genomsnittlig betygspoäng	38
Avgångselever, examen	41
Enkätresultat trygghet	43
Enkätresultat studiero	45
Samtliga elever, examen och studiebevis	47
Frånvaro	49
Studieavbrott	51

Sammanfattning

Läsåret 2022/23 arbetade gymnasieskolan med att driva redan påbörjade utvecklingsprocesser fortsatt framåt. Det är viktigt för hela organisationen att inte uppfinna hjulet på nytt utan att hålla i, hålla ut och hålla fokus på de insatser som beprövad erfarenhet och forskning visar ger resultat.

Resultat

Gymnasieskolans resultat är stabila. Särskilt glädjande med årets resultat är att antalet avhopp från gymnasiet har minskat och att närvaron har ökat. Att fler elever stannar i skolan är mycket positivt men kan också vara det som påverkat att andra resultat i fråga om examen och betygspoäng gått ner något. Resultaten för avgångsklasserna 2023 visar på en liten minskning av andel elever som når gymnasieexamen inom tre år. Vidare har den genomsnittliga betygspoäng för eleverna som tog studenten 2023 minskat något från föregående år. Minskningen gäller både högskoleförberedande program och yrkesprogram och det gäller både män och kvinnor. Minskningen är dock mycket blygsam. Totalt sett ligger Uppsala över riksnittet både gällande gymnasieexamen och betygspoäng. Nationell statistik för tidigare år visar dock att den kommunala verksamheten verkar prestera sämre än den borde göra utifrån de socioekonomiska förutsättningarna. Analysen fortsätter av varför Uppsala ser ut att prestera sämre än förväntat.

Även om pandemin nu blir alltmer avlägsen i tid så är upplevelsen att den påverkar och kommer att påverka resultaten en tid framöver. De kunskaper och skolrutiner som eleverna gick miste om under pandemin tar tid att återhämta.

Eleverna upplever en hög grad av trygghet i skolan och ligger på totalen kvar på samma nivå som föregående år. I de analyser som gjorts har skillnader mellan kön belysts. Mäns upplevda trygghet har ökat något medan den upplevda tryggheten för kvinnor samt för elever som anger kön "annat" har minskat. Även om minskningen är liten är det viktigt att den följs upp. Alla elever ska vara trygga i skolan.

Den totala frånvaron har minskat och elevernas upplevda studiero ligger kvar på samma nivå som föregående år. Trygghet, studiero och närvaro i skolan är viktiga delar för att få till en bra skolgång med ett bra lärande. Gymnasieskolan arbetar aktivt med att minska frånvaron och öka både trygghet och studiero.

Spridningen mellan skolor är stor rörande andelen elever som når examen. Elever med 2500 poäng i sin examen eller sitt studiebevis har ökat och även andelen elever med reducerat program har ökat. Glädjande är att andelen avbrott i årskurs 3 minskat. Exakt vad som gömmer sig i siffrorna kopplat till studiebevis 2500 poäng och reducerat program kommer att analyseras under kommande år. Det går att konstatera att studieresultaten visar en stark korrelation mellan skolornas söktryck och antagningspoäng. Det finns stora utmaningar i de skolor där elevernas förkunskaper är lägst.

Resultaten för elever som gått introduktionsprogram är tämligen spridda och rymmer såväl avbrott som övergång till nationella program eller anställning. När det gäller andel elever som når gymnasieexamen efter 4 år ligger Uppsala lägre än riket. Ett gemensamt arbete pågår med Enheten för kvalitet och uppföljning kring hur det elevadministrativa systemet kan stödja arbetet med uppföljning av avdelningens framtagna resultatindikatorer.

Fortsatta insatser

De övergripande målen för kommande läsår och verksamhetsplan är att höja måluppfyllelsen och utveckla positiva förädlingsvärden. För att göra det behöver vi fortsätta att öka närvaro och öka trygghet och studiero. Målet är att alla elever genom ledning och stimulans ska kunna nå sina mål, både högpresterande elever och de elever som är i behov av extra stöd och hjälp. Alla elever har rätt att nå just sina mål.

De fortsatta insatser som planeras för att nå ovanstående mål är följande:

- Fortsätta arbetet med att höja närvaron i skolan.
- Fortsätta arbetet med trygghet och studiero med ett särskilt fokus på gruppen som anger annan könstillhörighet.
- Stärkt likvärdighetsarbete, anpassat till varje skolas förutsättningar
- Utveckla den proaktiva elevuppföljningen med hjälp av Unikum
- Utveckling av lov- och sommarskola
- Arbeta för att förbättra resultaten på introduktionsprogrammen - IM
- Fortsatt samarbete med Uppsala universitet för att ha en skola som bygger på vetenskaplig grund och beprövad erfarenhet.
- Fortsätta arbetet med matematik och svenska. Samarbete med Uppsala universitet finns.
- Formerna för samarbetet rörande övergångar behöver ses över.
- För att stärka kvaliteten på yrkesprogrammets utbildningar fortsätter gymnasiet att arbeta aktivt med bransch och näringsliv bland annat genom att branschrepresentanter deltar i programråden.
- Fortsatt arbete med de centrala nätverk som på olika sätt arbetar med kollegialt lärande, inom följande områden; ämneslärnätverk, IM-nätverk, yrkeslärnätverk, lektorsnätverk, programrektorsnätverk och rektorsnätverk.
- Utveckla introduktionsprogrammen (IM) för att bland annat öka genomströmningen.
- Öka andelen lärare med speciallärarexamen i anpassad gymnasieskola

Utöver ovanstående mål och punkter kommer gymnasiet behöva arbeta med den nya ämnesbetygsreformen och GY25. Det är en stor reform som kommer att ta mycket tid i anspråk för både skolledare och lärare.

Riktade insatser för utvalda skolor

Ellen Fries fortsätter, utifrån de formella resultaten på skolan, att vara utvecklingsenhet för läsåret 2023/24. Uppsala Estetiska Gymnasium tillkommer som ny utvecklingsenhet.

Inledning

Gymnasieskolans kvalitetsrapport är en del av gymnasieavdelningens systematiska kvalitetsarbete (SKA) och som tillsammans med förvaltningens övergripande kvalitets- och uppföljningsarbete svarar emot skollagens krav på systematiskt kvalitetsarbete på huvudmannanivå. Syftet med kvalitetsrapporten är att utgöra en grund för utvecklingen mot en ökad måluppfyllelse inom den kommunala huvudmannens gymnasieskolor.

Den kommunala gymnasieskolan har ett övergripande uppdrag att arbeta med likvärdigheten i och mellan enheterna. Detta uppdrag genomsyrar alla aktiviteter. Alla elever på alla enheter ska få den bästa utbildningen och alla elever ska ha möjlighet att nå sina mål.

Skolinspektionen har tidigare påtalat att gymnasieskolan i Uppsala behöver bli bättre på att analysera statistik och resultat utifrån kvinnor och mäns olika resultat. Gymnasieskolan behöver också bli bättre på att analysera hur det går för högpresterande elever. Analys av kön och resultaten för högpresterande elever finns numera i analysen.

Avgörande för en ökad måluppfyllelse för alla elever är att kvaliteten på undervisningen i klassrummet är hög. Därmed måste skolornas utvecklingsarbete vara väl förankrat i verksamheterna och ta sin utgångspunkt i klassrummet hos läraren och eleverna. Detta motsäger inte betydelsen av ledning och styrning både på enhets- och avdelningsnivå. Det systematiska kvalitetsarbetet ska ha eleven i fokus och utvecklingsarbetet ska vila på vetenskaplig grund och beprövad erfarenhet.

Gymnasieskolan har ett välfungerande samarbete med Uppsala universitet. Uppsala kommun har avtal rörande Partnerskolor, FoSam (Forum för Skolsamverkan) och ULF (utveckling, lärande, forskning). Det pågår även flera andra samarbeten mellan gymnasieskolorna i Uppsala kommun och Uppsala universitet så som ett större projekt rörande undervisning om källkritik. Gymnasiet har dessutom många lektorer och lektorerna har ett eget nätverk. Lektorerna arbetar på olika sätt med att utveckla verksamheterna. De olika nätverken och samarbetena med universitetet bidrar till att säkra att undervisningen vilar på vetenskaplig grund och stärker kvaliteten i undervisningen. Samarbetet med universitetet värnas och utvecklas.

Varje rektor ansvarar för sin skolas systematiska kvalitetsarbete. Varje enhet har ett tydligt systematiskt kvalitetsarbete och en egen handlingsplan och årshjul för detta arbete. Den förvaltningsövergripande enheten för kvalitet och uppföljning säkerställer att det finns relevant statistik till enhetsanalyserna och kvalitetsrapporten. Utöver statistiken från förvaltningen har enheterna egna utvärderingar som är direkt anpassade för den egna verksamheten. Skolans enhetsanalys innehåller resultat, analys och prioriteringar som summeras i en rapport och den presenteras sedan i dialogform för gymnasiets ledning. Skolornas analys skall grunda sig i den utvecklingsorganisation som finns på varje skola där lärarnas praktik synliggörs.

Enhetsanalyserna som tas fram utifrån enheternas systematiska kvalitetsarbete skapar en god plattform för vidare utveckling och kollegialt lärande på många nivåer. Utifrån de slutsatser som görs i enhetsanalysen formulerar gymnasiechefen i dialog med rektor, rektors uppdrag/styrkort. Denna process möjliggör differentierade uppdrag utifrån varje enhets förutsättningar och behov. På enheten formuleras en motsvarande plan för prioriteringar och uppföljning. Rektors styrkort och de viktigaste indikatorerna följs upp regelbundet med gymnasiechefen.

De satsningar som prioriteras på övergripande nivå i gymnasieskolans verksamhetsplan under den årligt återkommande kvalitets och budgetprocessen är dels kommunala mål formulerade i nämndens verksamhetsplan utifrån Mål och budget, dels satsningar utifrån vårt statliga huvuduppdrag. Många gånger sammanfaller eller tangerar dessa olika mål och prioriteringar varandra. Vilka satsningar det blir och varför olika strategiska och operativa val görs, avgörs av den analys som görs utifrån det systematiska kvalitetsarbetet på våra olika nivåer.

Gymnasieledningen har sedan tidigare identifierat fyra strategiska fokusområden. De fyra strategiska fokusområdena gällde under läsåret 2022/23 men kommer att revideras till verksamhetsplanen 2024. Nedan visas de strategiska fokusområden som gällde under läsåret 2022/23.

Introduktionsprogrammen

Arbetet med introduktionsprogrammen sker på både organisatorisk och didaktisk nivå. Syftet med ett tydligt och långsiktigt fokus på introduktionsprogrammen är att öka kvaliteten på undervisningen så att fler av våra elever når sina mål.

Arbetet med att förändra och utveckla introduktionsprogrammen på skolorna syftar till att möta elevers behov, förutsättningar och intressen.

Yrkesprogrammen

Fokusområdet innebär att gymnasieledningen strategiskt och under en längre tid tar fram insatser med syfte att stärka kvalitet och attraktivitet på kommunens yrkesprogram.

Elevhälsa

Elevhälsans arbete och samarbetet mellan lärare och elevhälsa är en viktig del i skolornas utvecklingsarbete. Varje enhet arbetar främjande och hälsoförebyggande med fokus på elevernas måluppfyllelse. Arbetet med ökad närvaro samt arbetet med extra anpassningar och särskilt stöd är också viktiga pusselbitar för att nå en ökad måluppfyllelse.

Kollegiala lärstrukturer

Per definition skiljer sig kollegialt lärande från kollegialt samarbete genom en högre grad av systematik. I våra styrdokument talas om beprövad erfarenhet som praktikens framtagna erfarenheter utifrån en forskningsbaserad metodik. Valfungerande kollegiala lärprocesser är en viktig del i utvecklandet av våra olika enheter. Vi behöver både lokalt på enheterna och centralt på övergripande nivå ha tydliga strukturer för det kollegiala lärandet.

Resultat

Resultatinhämtningen sker främst från våra interna administrativa system och databasverket Kolada¹. Undantaget är statistik från introduktionsprogrammen där underlaget också hämtas från enheterna för att kunna säkerställa resultat som ej går att plocka ut ur andra system. Under respektive område anges om resultaten är preliminära. När det gäller genomströmning saknas underlag för avgångselever 2023 eftersom detta tillgängliggörs först i december 2023.

Resultat på skol- och programnivå finns i resultatbilagan.

Gymnasieexamen och genomströmning över 3 (och 4) år

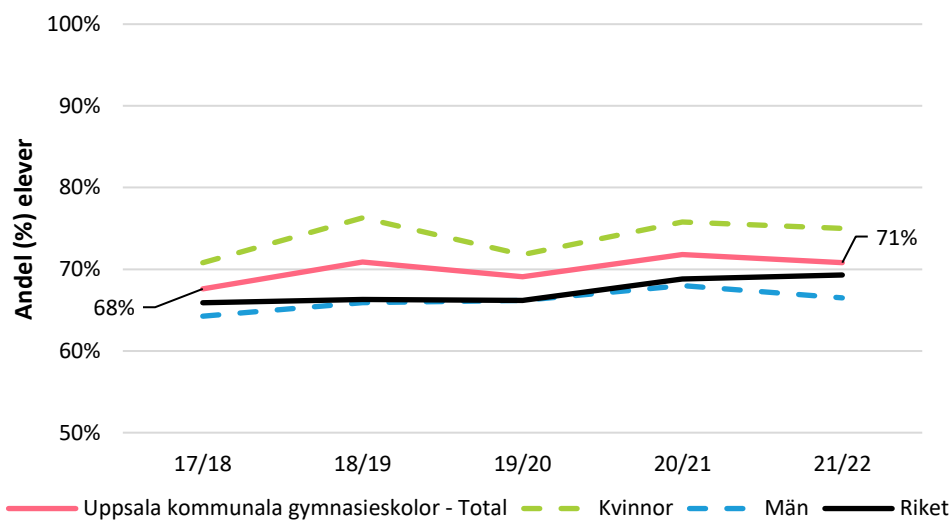
Observera att data gällande genomströmning gäller elever som tog studenten 2022 och som påbörjade sina studier läsåret 2019/20. Dessa elever hade stora delar av sina gymnasiestudier under pandemin. För den årgången kan vi se att resultaten visar en något negativ utveckling jämfört med resultatet för de elever som påbörjade sin studier läsåret 2018/19 och tog studenten 2021. Resultatet är lika som de som påbörjade sina studier läsåret 2016/17. Resultaten har minskat något för både kvinnor och män. Kvinnornas genomströmning är fortfarande högre än genomströmningen för män. Genomströmningen för kvinnor har varierat mer över tid än genomströmningen för män. Genomströmningen på de högskoleförberedande programmen är högre än genomströmningen på yrkesprogrammen. Vi ser tydliga skillnader mellan skolor rörande genomströmningen. Skolor med höga intagningspoäng har högre genomströmning. Vi kan dock se en minskad spridning mellan skolorna sedan den senaste mätningen.

Gällande de elever som gick ut våren 2023 så har andelen med gymnasieexamen minskat något vilket kan åskådas i diagram tre nedan. Andelen kvinnor med examen ligger högre än andelen män med examen men andel män med examen har minskat mindre än andelen kvinnor med examen. Att andel elever med gymnasieexamen minskat kan hänga ihop med det positiva i att andel elever som hoppat av gymnasiet minskat. Vi lyckas hålla eleverna kvar i skolan men alla elever lyckas inte riktigt med alla kurser. Att vara kvar i skolan och nästan ha klarat skolan är bättre än att hoppa av och inte ha med sig något från skolan.

Diagram fyra visar andel elever som påbörjade sin utbildning på ett IM-program och som gått vidare till ett nationellt gymnasieprogram och som efter fyra år tagit en examen.

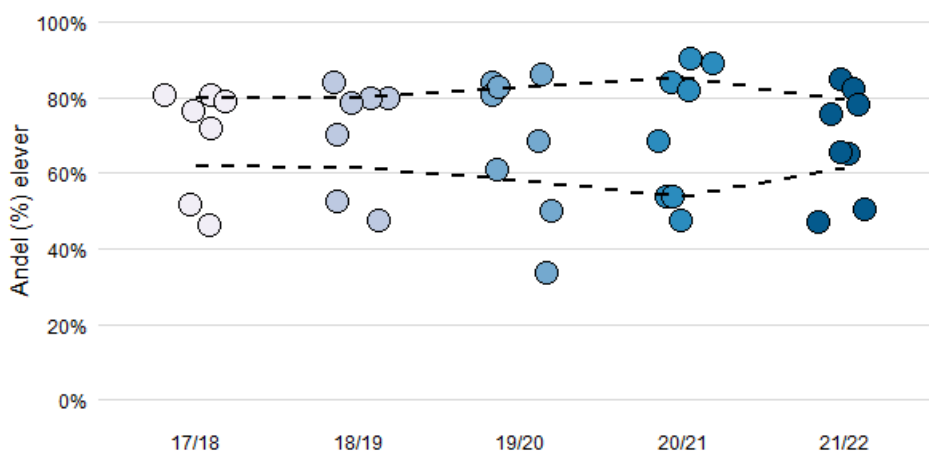
¹ Kolada är en kommun- och lregiondatabas som ägs av den ideella föreningen Rådet för främjande av kommunala analyser (RKA). Svenska staten och Sveriges Kommuner och Regioner (SKR) är föreningens medlemmar. Kolada är ofta använd för jämförelser med andra kommuner och huvudmän.

Diagram 1: Genomströmning: Andel (%) elever med gymnasieexamen inom tre år, kommunal gymnasieskola. Tidsserie 2018/19–2021/2022 för Uppsala och riket (samtliga huvudmän). (Observera att y-axeln är bruten och börjar på 50 procent)



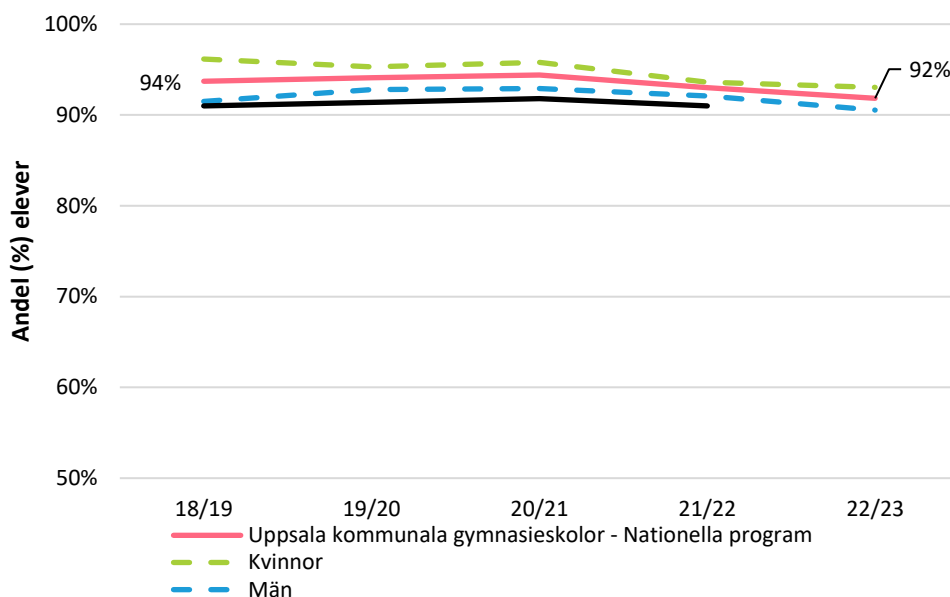
Källa: Kommun- och landstingsdatabasen (Kolada)

Diagram 2: Spridning mellan gymnasieskolor i Uppsala kommun: Genomströmning, andel (%) med examen inom tre år per skola, kommunal gymnasieskola. Tidsserie 2019–2022.



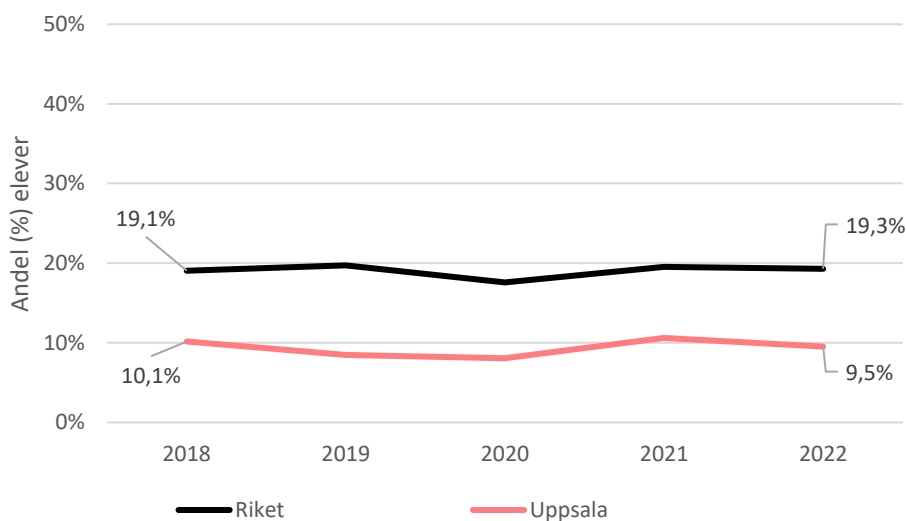
Källa: Kommun- och landstingsdatabasen (Kolada)

Diagram 3: Andel (%) avgångselever med gymnasieexamen Avgångselever, andel (%) med gymnasieexamen, nationella program, kommunal gymnasieskola, 2019–2023. OBS! preliminära resultat



Källa: Elevdata Uppsala kommun

Diagram 4: Gymnasieelever, introduktionsprogram, med examen inom 4 år. Andel (%) elever som påbörjat sin utbildning på ett introduktionsprogram, med gymnasieexamen inom fyra år, kommunal gymnasieskola. Tidsserie 2018/19–2021/2022 för Uppsala och riket (kommunala huvudmän).



Källa: Kommun- och regiondatabasen (Kolada)

Analys

Andelen elever med gymnasieexamen är oberoende av den tid eleven behövt för att avsluta sina studier och skiljer sig alltså därigenom från genomströmningsmättet. En ökad skillnad mellan genomströmningsresultat och klarad gymnasieexamen påvisar att fler elever behöver mer tid än tre år på sig. Att andelen med examen minskar kan fortfarande bero på den fjärr- och distansundervisning som skolorna var tvungna att genomföra under pandemin och att fjärr- och distansundervisning inte riktigt kunnat hålla samma kvalitet som ordinarie närundervisning i klassrummet.

I analysen av genomströmningssiffrorna och andel elever med gymnasieexamen bör en fördjupad analys fortsatt göras av det så kallade "mörkertalet". Detta utgörs av de elever som inte uppnår gymnasieexamen och som kategoriseras som elever med studieplan om 2500 poäng, dessa elever saknar tillräckliga betyg för en examen men har läst alla ämnen. Vi kan se att denna grupp ökat det senaste året. Vi behöver titta närmare på vad som gömmer sig bakom dessa siffror. Vi behöver titta på om eleverna saknar många eller bara något betyg i den här gruppen och vi behöver ställa dessa siffror mot eleverna i gruppen som ej läst 2500 p. Bland elever som ej läst 2500 p finns elever som av olika anledningar inte orkat eller kunnat läsa en fullständig examen men som utifrån de nya målen man satt vid en reduktion klarar sina mål. Att eleverna lyckas med sina mål ser vi som positivt. Vi har även en liten grupp elever som lämnar gymnasiet utan att avsluta sina studier. Att elever helt hoppar av sina studier ser vi, i de flesta fall, som något negativt. Gruppen elever som lämnar gymnasiet har minskat och det ser vi som något mycket positivt. Vi vet, utifrån enkäter både regionalt och nationellt, att det finns mycket stress och ohälsa bland gymnasieelever. Skolstress och ohälsa är något som vi på olika sätt arbetar med och kommer att arbeta vidare med. I ett av våra samarbeten med Uppsala universitet tittar vi närmare på just elevers upplevda skolstress. Det arbete som nu genomförs avseende en proaktiv elevuppföljning syftar till att bättre fånga upp elever som av olika anledningar risker att inte nå målen.

Den fortsatta målbilden är ett bättre resultat för genomströmning på tre år för elever som går direkt in på gymnasieskolans högskoleförberedande program eller på ett yrkesförberedande program och en bättre genomströmning på fyra år för elever som börjar gymnasiet på ett IM-program och har som mål att bli behörig till nationellt program. Vi har även som mål att öka andelen avgångselever med gymnasieexamen. För att lyckas med detta är ett strukturerat resultatuppföljnings- och analysarbete på enheterna centralt för att skapa förståelse för hur undervisningen fortsatt kan utvecklas. Vi måste se till att positiva exempel från verksamheter får spridning och vi behöver säkerställa att tillräckliga förutsättningar för detta arbete finns i verksamheterna. Vi behöver även fortsätta att på ett fokuserat och strukturerat sätt arbeta för att utreda orsaker bakom exempelvis frånvaro och avhopp.

När det gäller den specifika IM-elevgrupp som diagram 4 visar så kan vi se att vi ligger under riket. Diagrammet visar på elever som påbörjade sina studier på ett kommunalt introduktionsprogram och efter fyra år avslutade sina studier på ett nationellt program. Elever som går ett IM-program kan ha många olika typer av mål. Målet kan vara att bli behörig till ett nationellt program och därefter ha målet att ta en gymnasieexamen medan målet för andra elever kan vara att komma ut i arbete. Enheter och elever kan ha lyckats med sina mål även om det inte blivit en gymnasieexamen efter fyra år. Målsättningen för gymnasieledningen är att skapa en tydligare uppföljnings- och utvärderingsmodell för varje enskilt introduktionsprogram utifrån dess specifika syfte och elevernas individuella mål för att bättre kunna följa upp våra resultat.

Vi ser att många elever som gått ett introduktionsprogram har låga meritvärden och de kommer då in på skolor med lågt söktryck. På dessa enheter blir det då ett stort antal elever med stora behov. Detta är en del av den skolsegregation som vi har både lokalt och nationellt.

Den uppföljning avseende examensprognos samt den proaktiva elevuppföljningen vi nu arbetar utifrån inom avdelningen synliggör tidigt utmaningar och skapar förutsättningar för att kunna arbeta både strategiskt och långsiktigt samt samtidigt sätta in kortsiktiga och åtgärdande insatser.

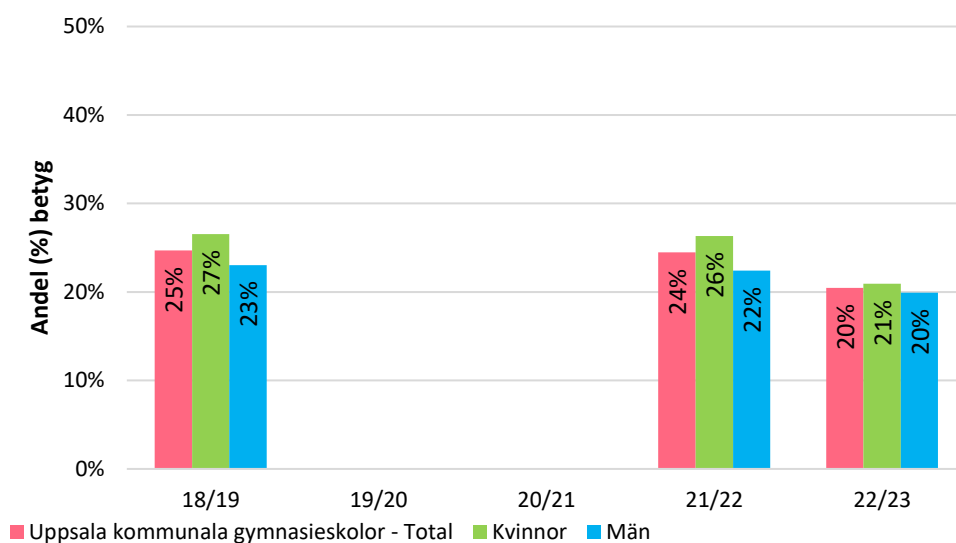
Sammanfattningsvis så ser vi spridningen mellan våra enheter minskar vilket är bra men vi behöver fortsatt arbeta för att hålla en hög nivå på alla våra enheter. Vi vill, och ska, lyckas med alla våra elever, både högpresterande och lågpresterande. Alla elever ska kunna nå just sina mål.

Nationella prov

2022 genomfördes nationella prov igen, efter två års uppehåll. I gymnasieskolan infördes 2018 ett nytt system för obligatoriska nationella prov. Det blev då bara obligatoriskt att göra provet i den högsta kurs som läses inom respektive program. De nationella proven skrivs i ämnena matematik, svenska, svenska som andraspråk och engelska. Kursen matematik finns i tre olika spår (a, b och c) beroende på program. Det innebär att de nationella proven i matematik inte är ett och samma prov för alla elever och olika program skriver nationella provet i olika årskurser.

De nationella proven ska ge stöd för likvärdig och rättvis bedömning av elevernas kunskaper. Det är därför viktigt att se och förstå relationen mellan provbetyg och kursbetyg. Nedan visas i diagram en samlad bild av i vilken utsträckning kursbetyget varit högre än provbetyget. Eftersom de nationella proven inte skrivits under 2020 och 2021 finns det få jämförelsepunkter. Det är väsentligt att fortsätta följa dessa resultat över tid.

Diagram 6: Andel (%) betyg med högre kursbetyg än provbetyg. Samtliga kursbetyg och motsvarande provbetyg, nationella program, kommunal gymnasieskola, 2019–2023.



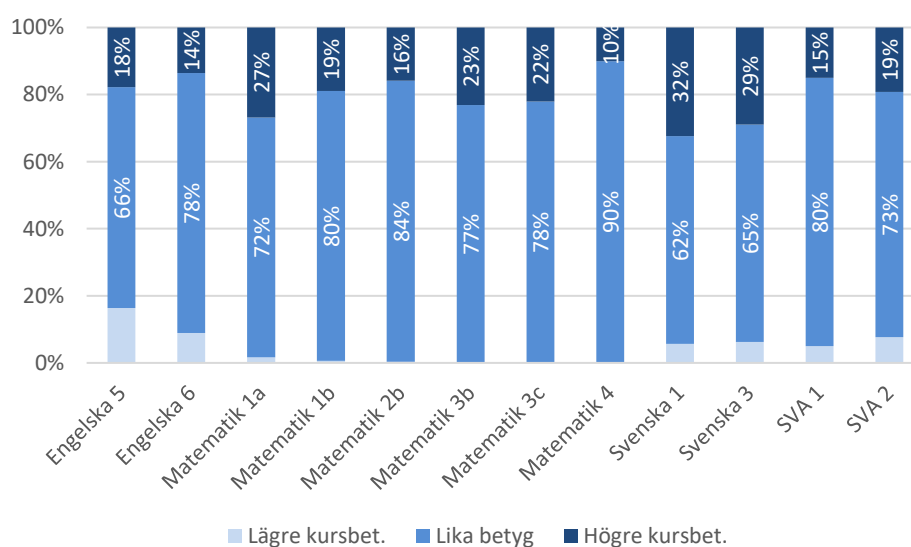
Källa: Elevdata Uppsala kommun

Analys

Andel elever som får ett högre betyg på kursen än på det nationella provet har på totalen minskat från föregående år. En genomgång av hur fördelningen ser ut för årets betyg i relation till provbetygen visar att de flesta elever ges samma betyg som provbetyg men att det är en högre andel som får högre än lägre kursbetyg, något som illustreras av diagrammet nedan. I de fall där det nationella provet skrivs före kursens slut kan en förklaring till ett högre kursbetyg än betyget på det nationella provet vara att läraren i slutet av kursen repeterar det som eleverna inte kunde på det nationella

provet. Eleverna har då vid betygssättningen fått de kunskaper de inte hade när de skrev det nationella provet. Lärare har uttryckt att det nationella provet i matematik är mer heltäckande än de nationella proven i svenska och engelska. Detta kan förklara skillnaden mellan ämnena. Vi ser att kvinnor i större utsträckning än männen får högre betyg på kursen än de hade på det nationella provet. Vi vet att det finns en del forskning rörande kön och betyg på nationella prov och den forskningen samt våra egna resultat även i relation till riket behöver vi titta närmare på. I våra egna analyser av resultaten på nationella proven tittar vi i detalj på enheter och lärares betygssättning. Våra olika nätverk arbetar aktivt med samsyn rörande betyg och bedömning. För stora avvikelser uppåt eller nedåt liksom totalt samstämmighet med nationella provresultaten är problematiskt på olika sätt. Varje betyg som sätts måste vara rättvisande av elevs kunskaper vid slutet av kursen.

Diagram 5: Fördelning av betyg per kurs i relation till provbetyg, nationella prov. Samtliga kursbetyg och motsvarande provbetyg, nationella program, kommunal gymnasieskola, läsåret 2022/23.



Källa: Elevdata Uppsala kommun

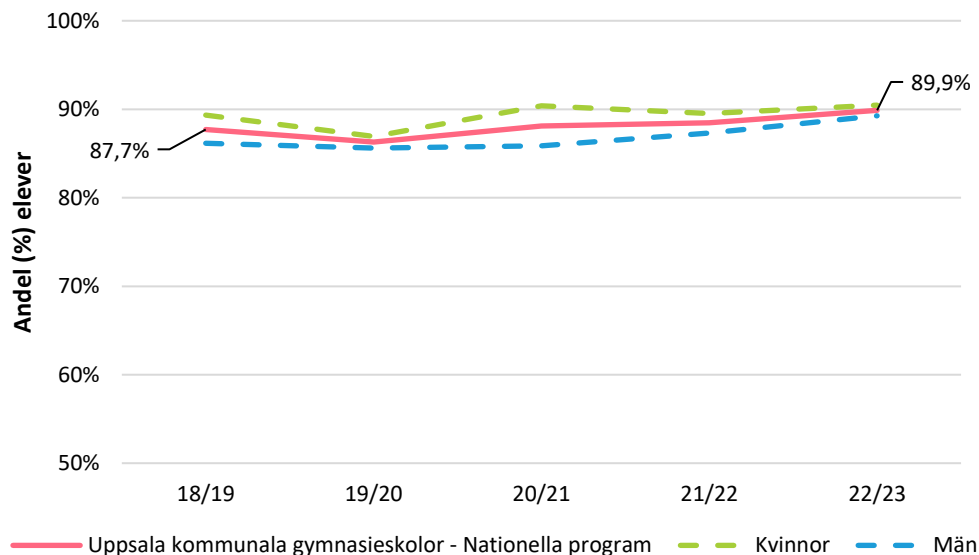
Resultat för elever som läst årskurs 3 under 2022/23

I nedanstående diagram återfinns de elever som under året varit inskrivna i årskurs 3, därav diagramrubrikerna med förmodade avgångselever. Detta oavsett om det är deras 3:e år eller om de av olika skäl har förlängda studier och i praktiken gör sitt fjärde år på sitt nationella program. Ytterligare en grupp kan återfinnas i underlaget – de elever som först har gått ett introduktionsprogram och sedan har blivit inskrivna på ett nationellt program. Diagrammen nedan omfattar därför fler elever än vad som återfinns i diagrammen ovan.

Vi kan se att andelen elever som går ut årskurs 3 med fullständiga studier och som antingen har lyckats få examen eller som har gått ut årskurs 3 utan att erhålla examen, men ändå har läst 2500 poäng totalt ökat något. Kvinnorna ligger något högre än männen men båda grupperna har ökat från föregående år.

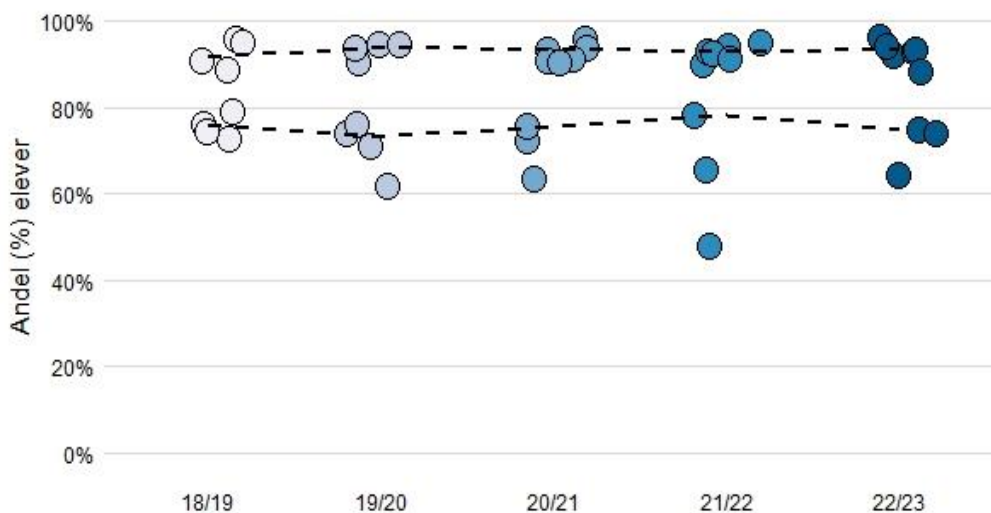
I spridningsdiagrammet ser vi att vi fortfarande finns skillnader mellan våra enheter men skillnaden har minskat något. Vi har en stor samlad grupp med enheter som ligger relativt högt men också en grupp med enheter som ligger lägre. Den lägre gruppen är mer samlad nu än tidigare.

Diagram 6: Förväntade avgångselever: Andel (%) elever med examensbevis eller studiebevis med 2500 poäng av samtliga inskrivna avgångselever. Tidsserie 2019–2023 för elever i kommunal gymnasieskola i Uppsala. OBS preliminära resultat



Källa: Uppsala kommun

Diagram 7: Förväntade avgångselever: Diagram med spridning utifrån kvartiler (varje punkt motsvarar en skola. Gäller andel elever med examen och studiebevis som omfattar 2500p) Tidsserie 2019–2023.



Källa: Uppsala kommun

Analys

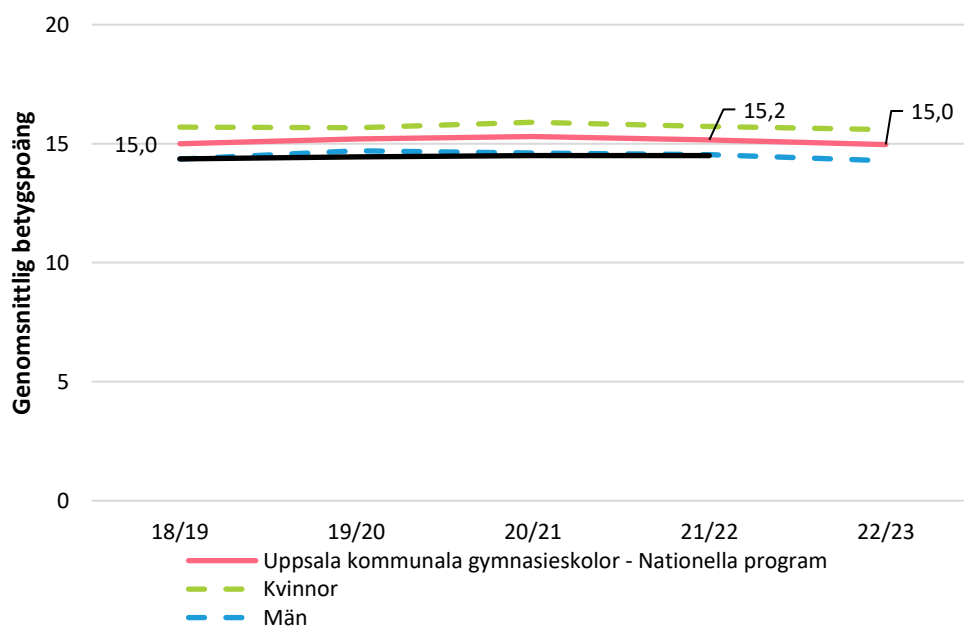
Andelen elever som når gymnasieexamen eller studiebevis om 2500 poäng ligger ganska stabilt från föregående år. Skillnaden mellan könen har minskat. Ökningen av elever som når gymnasieexamen finns framför allt bland de skolor som redan har goda examensresultat och minskningen sker bland de skolor som redan tidigare uppvisar lägre resultat. Det är positivt att avståndet mellan de skolor där flest elever får examen eller ett studiebevis om 2500 p och de skolor där minst antal elever får examen eller ett

studiebevis om 2500 p minskar. Vi fortsätter att arbeta aktivt för att alla elever ska lyckats i sina studier.

Genomsnittlig betygspoäng

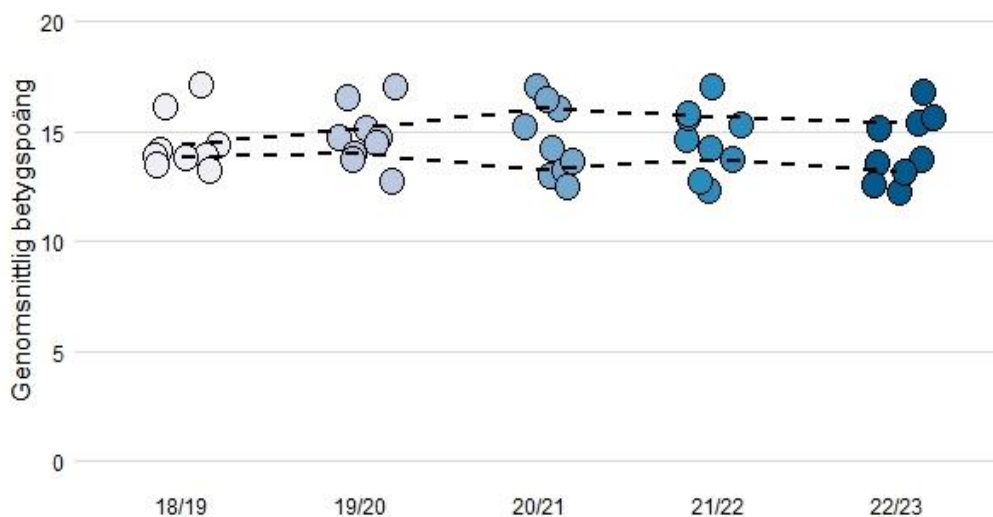
Genomsnittlig betygspoäng visar en svag nedgång för läsåret 2022/23. Rörelsen är dock så liten att det är svårt att underbygga en djupare trendanalys. Resultaten har gått ner marginellt för både män och kvinnor. Spridningen mellan våra enheter har inte ändrats så mycket från föregående år. Resultaten för betygspoäng har legat stabilt de senaste åren.

Diagram 8: Genomsnittlig betygspoäng: Samtliga avgångselever, kommunal gymnasieskola. Tidsserie 2019–2023 för Uppsala, liknande kommuner och riket. OBS preliminära resultat!



Källa: Uppsala kommun samt Kommun- och landstingsdatabasen (Kolada)

Diagram 9: Spridning mellan gymnasieskolor i Uppsala kommun: Genomsnittlig betygspoäng, samtliga avgångselever per skola, kommunal gymnasieskola. Tidsserie 2019–2023.



Källa: Uppsala kommun

Analys

Vi anar att det fortfarande kan finnas en pandemieffekten i resultaten rörande betyg. De effekter vi nu ser kan bero på att fjärr- och distansundervisning på längre sikt orsakat ett visst kunskapsstapp. En nationell debatt har även funnits kring eventuell betygsinflation kopplad till pandemin.

Utöver pandemieffekt tror att den sjunkande genomsnittliga betygspoängen kan hänga ihop med de minskade avhoppen och en ökad andel elever som är kvar i skolan men som inte riktigt når upp till en examen. Att vi lyckas hålla kvar elever i skolan är något positivt.

Vi ser att vi har stora skillnader mellan program och enheter i Uppsala. I princip samma differenser kvarstår år från år.

Genomgående för merparten av all forskning de senaste åren är att lärarens ledarskap i klassrummet tillsammans med goda didaktiska och metodiska färdigheter är grunden för ökad måluppfyllelse. Vidare finns en samstämmighet kring bedömningens centrala roll för lärande. Kollegialt lärande lyfts ofta fram som ett bra arbetsätt för att lyckas med utvecklingsarbete. Begrepp som bedömning för lärande och elevernas egen delaktighet och förståelse av sitt lärande lyfts också fram som viktiga faktorer. Samarbetet med Uppsala universitet är en del i arbetet med att stärka skolornas arbete med kollegialt lärande, ledarskap i klassrummet samt betyg och bedömning.

Under läsåret 2022 /23 har alla centrala ämnesgrupper arbetat med betyg och bedömning för att säkra en likvärdig betygssättning och öka samsynen hos lärare som undervisar i samma ämne på olika skolor. I de centrala nätverken har positiva exempel från verksamheterna fått spridning. Exempelvis har Celsius tvålärsystem i matematik på försäljnings- och serviceprogrammet fått spridning till Ellen Fries.

Alla enheter har någon form av stöd i matematik för elever som är i behov av särskilt stöd. Några skolor har tvålärsystem och vissa skolor har obligatoriska stödlektioner. Vissa skolor lägger ut fler undervisningstimmar i de kurser i matematik där elever har det svårast. Skolorna anpassar sin stödverksamhet efter sin elevgrupp.

Vår målbild är att öka den genomsnittliga betygspoängen och genomströmningen i kommunen. Vi måste stärka likvärdigheten inom och mellan våra enheter och vi måste se över resultaten på våra enheter som har negativa förädlingsvärden.

För att bättre kunna möta en svagare generell läsförståelse och en ökad andel nyanlända på våra nationella program fortsätter vi arbetet med språk- och kunskapsutvecklande arbetsätt. För att öka den genomsnittliga betygspoängen och öka genomströmningen har även ett extra fokus på undervisningen i matematik.

Förädlingsvärde

Av stort intresse för vårt fortsatta systematiska kvalitetsarbete är att vi kan koppla elevernas ingångsvärden till gymnasieskolans resultat för att kunna värdera ett så kallat förädlingsvärde. Detta arbete introducerades under läsåret 2020/21 och hjälper oss att synliggöra avvikelser på skol- och programnivå. Utifrån modellen så beräknas förväntade gymnasiebetyg för elever som avslutat gymnasieskolan aktuellt år i kommunens skolor. De förväntade gymnasiebetygen beräknas fram utifrån resultat för rikets elever, aggregeras sedan upp på skolnivå/programnivå och jämförs sedan med de faktiska gymnasiebetygen. Differensen mellan det faktiska gymnasiebetyget och det förväntade, modellberäknade gymnasiebetyget, är det som benämns som

förädlingsvärde. Om differensen är positiv så har skolan ett högre genomsnittligt gymnasiebetyg än vad som kan förväntas utifrån elevens bakgrundsfaktorer. Om differensen är negativ så har skolan ett lägre genomsnittligt gymnasiebetyg än vad som kan förväntas. Modellens stora värde ligger i att hitta avvikelser och trender men analysen behöver kompletteras inte minst när det gäller undervisningsprocesserna.

Förädlingsvärdet är främst intressant för de enskilda gymnasieenheterna och ett stöd för att analysera sin målpuppfyllelse. Behovet av en fördjupad analys, av bland annat det material SCB tagit fram, föreligger när vi på ett rättvist sätt vill bedöma målpuppfyllelsen på de program som presterar lägst resultat men också när vi vill värdera hur väl de skolor med högst resultat lyckas utifrån dessa elevers ingångsvärden.

Utifrån statistisk i Kolada vet vi från tidigare år att Uppsala kommuns elever presterar på en lägre nivå än de borde göra utifrån de socioekonomiska förutsättningar som finns i kommunen. Att vi minskar marginellt i betygspoäng efter pandemin är inte så konstigt men att vi ligger lågt utifrån statistiken i Kolada måste vi fokusera på. Vi behöver fortsätta att analysera våra förädlingsvärden och vi behöver analysera varför vi presterar sämre än genomsnittliga kommuner utifrån våra socioekonomiska förutsättningar.

Elever med utländsk bakgrund

Som ett led i att försöka se hur väl vi lyckas med elever som har utländsk bakgrund har vi jämfört elevers resultat i kurserna svenska respektive svenska som andraspråk kopplat till andra ämnen samt resultat på utbildningar. Vi kan tydligt se att elever som läst kursen svenska som andraspråk har lägre andel gymnasieexamen än elever som läst kursen svenska. Det gäller både elever som gått högskoleförberedande program och elever som gått yrkesprogram. Flickor som läst svenska som andraspråk har högre andel examen än pojkar som läst svenska som andraspråk.

Ett intressant resultat som framkom när vi samkörde resultat mellan ämnen var att vi kunde se att flickor som gått på ett IM-program och som hade läst kursen svenska som andraspråk klarade kursen Matematik 1 bättre än flickor som gått ett IM-program och hade läst kursen svenska. När det gällde pojkar var resultatet det motsatta. Detta kommer vi att följa upp.

Högpresterande elever

Vi kan se att andelen elever med en gymnasieexamen med betyget 17,5 eller högre har legat ganska konstant genom åren. De flesta elever med ett slutbetyg över 17,5 återfinns på de högskoleförberedande programmen. Flickors snittbetyg ligger konstant högre än pojkarnas. Varför flickornas betyg så markant ligger över pojkarnas betyg behöver vi titta närmare på.

Andel elever som läser utökad program (mer än 2500 p) återfinns framför allt i Celsiusskolan och Fyrisskolan. Anledningen till detta kan vara att många elever läser extra kurser i Idrott i Celsius och att elever som går Teknikprogrammet får, i och med Teknik College, läsa extra kurser kopplade till Teknikprogrammet.

Med hjälp av våra förädlingsvärden försöker vi få syn på hur det går för våra elever, så väl högpresterande som lågpresterande. Elever som kommer in med höga betyg och som således bör ha varit högpresterande i grundskolan ska få utmaning och stimulans i

gymnasiet. Vi vill att alla våra elever ska ha möjlighet att utvecklas under sina gymnasieår.

I gymnasiet har högpresterande elever med specialintressen större möjlighet att fördjupa sig i dessa ämnen än de har i grundskolan. Våra olika enheter har nischat sig olika så att elever ska ha möjlighet att få dessa fördjupningskurser någonstans i Uppsala kommun. Vi har enheter som ger Fysik 3 och enheter som ger Historia 3. Vi har enheter som låter eleverna fördjupa sig i musik och enheter som låter eleverna fördjupa sig i entreprenörskap. Vi har enheter som erbjuder många språk och vi har enheter som ger många olika kurser inom matematik. Elever som vill läsa sin utbildning på engelska och som vill läsa färre kurser med mer djup kan söka sig till IB-programmet.

Vi vet att många högpresterande elever upplever skolstress och vi arbetar aktivt med att hitta balans mellan tillräcklig stimulans och skolstress.

För att stimulera elever och för att träna elever i demokratiska processer arbetar enheternas rektorer mycket med skolornas elevkårer och andra elevföreningar. I elevföreningar får elever träna på eget ansvar och sociala färdigheter utan att bli bedömda och de får stimuleras tillsammans med andra elever med liknande intressen.

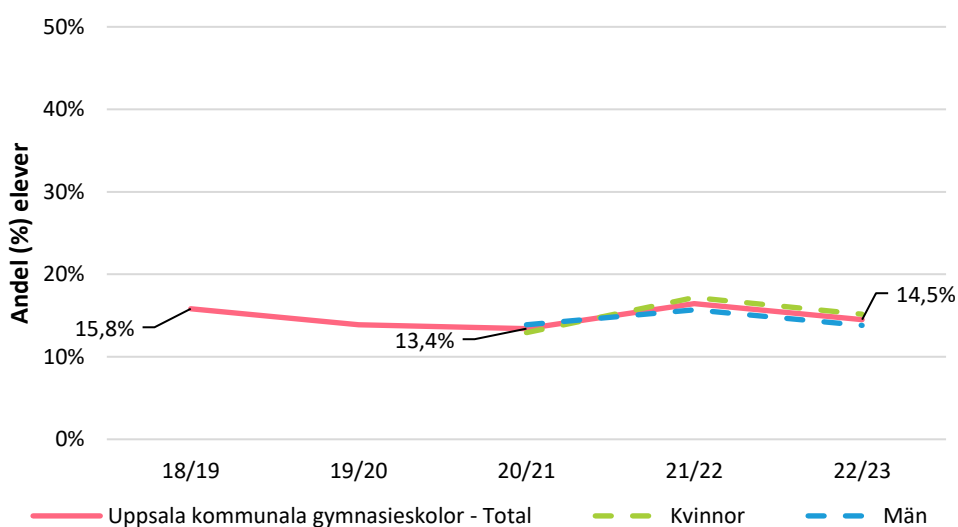
Frånvaro och avhopp

Den totala frånvaron bland eleverna har minskat jämfört med föregående år vilket vi ser som något mycket positivt. Vi har arbetat mycket med närvarofrämjande åtgärder då vi vet att en god närvaro i skolan är ytterst viktigt för att få elever att klara sina studier. Vi fortsätter ha stort fokus på att minska elevernas frånvaro även kommande läsår.

Vi har även kunnat se att andel elever som avbrutit sina gymnasiestudier har minskat.

Både minskning i frånvaro och minskningen av elever som avbrutit sina studier är något mycket positivt.

Diagram 10: Frånvaro Genomsnittlig frånvaro, samtliga elever, kommunal gymnasieskola. Tidsserie 2019–2023.



Källa: Uppsala kommun, frånvarostatistik

Analys

Skolorna har arbetat aktivt med att öka närvaron. Skolorna arbetar systematiskt med att följa upp frånvarostatistik. Samtliga skolor har tydliga rutiner för hantering av elevers frånvaro och uppföljning och samtliga enheter har reviderat och åter implementerat sina rutiner kring närvaro. Samtliga skolor har automatiska utskick till vårdnadshavare vid hög frånvaro. På några av våra skolor finns särskilda funktioner som förstärker arbetet med att uppmärksamma elevers frånvaro.

På introduktionsprogrammen återfinns de högsta frånvaronivåerna följt av yrkesprogrammen och därefter de högskoleförberedande programmen. Vi ser också att skolor med lågt söktryck påvisar en högre frånvaro.

Frånvaro kan få svåra följdverkningar för elever, både på kort och lång sikt där utskrivning från skolan kan vara en konsekvens. Alla skolor behöver fortsatt arbeta mot en ökad närvaro. Strategiska, pedagogiska och didaktiska samt riktade elevhälsoinsatser för att stärka närvaron genomförs i olika omfattning på våra skolor. Ett exempel på detta är det pågående arbetet i flertalet enheter med att förlägga alla elevernas examinationer och bedömningsgrundande arbeten till lektionstid. Detta arbete genomförs både för att minska elever och lärares stress samt för att öka både närvaro och måluppfyllelse.

Elevers frånvaro kan både ha giltiga orsaker, som beviljade ledigheter, och vara ogiltig och bestå av ströfrånvaro eller mer problematiska situationer där elever av olika skäl inte förmår komma till skolan. I de enhetsvisa uppföljningarna uppmärksammas en ökad psykisk ohälsa som en av orsakerna till frånvaro och i förlängningen utskrivning. Negativa attityder till skolan, elevers inställning till behov av utbildning och bristande uppföljning och medverkan av vårdnadshavare anges även som bidragande orsaker till elevers frånvaro.

I de avhoppskategorier som vi särskilt analyserar döljer sig exempelvis psykisk ohälsa och olika typer av utanförskap. Vi möter detta genom ett strategiskt arbete kring psykisk ohälsa i samverkan med bland annat specialpedagogiska skolmyndigheten (SPSM) och andra fortbildningsinsatser.

Samarbete med Uppsala universitet finns rörande frågan om elevers stress, hälsa och syn på skolan.

Trygghet och studiero

Uppsala kommun genomför årligen en enkätundersökning där bland annat nedanstående indikatorer kartläggs.

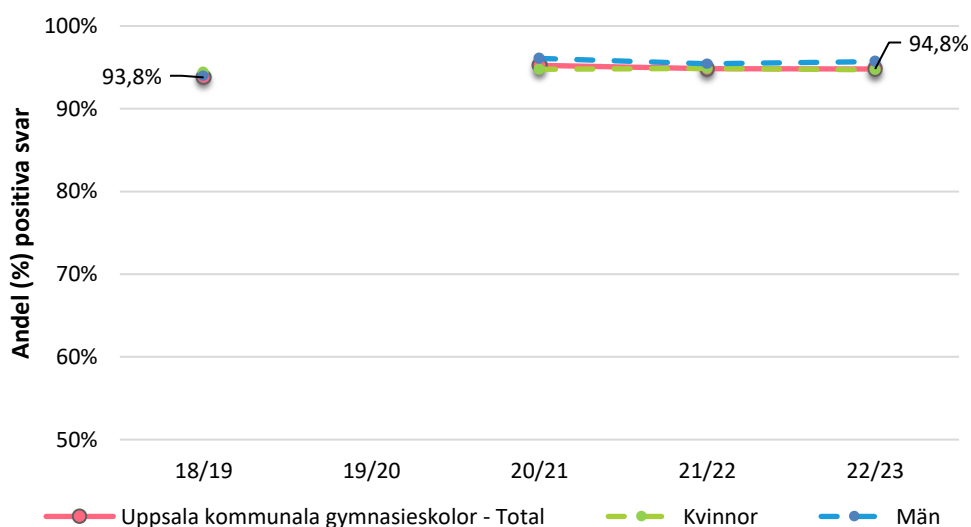
Resultatet för området trygghet har en hög och förhållandevis jämn kurva men vi bör uppmärksamma och bevaka eventuella trendförskjutningar och vi ser en liten nedgång på totalen i diagrammet nedan rörande tryggheten. Vid försök till jämförelse med riket kan vi se att vi har en högre andel elever som känner sig trygga i Uppsala kommuns skolor än i riket i stort. Vi jämför då med den nationella skolenkäten som elever i årskurs 2 svarar på. Målet är självklart att alla våra elever alltid ska känna sig trygga i skolan.

Vi har över tid haft svårt att uppnå en tillfredsställande svarsfrekvens vilket gör att vissa skolors resultat blir svåra att tolka. Det senaste året har kvinnors upplevelse av trygghet minskat något samtidigt som männens upplevelse av trygghet ökat något. Det resultatet är tvärtemot föregående år. Männerna upplever sig fortfarande något mer trygga än kvinnorna. Vi har uppmärksammat att elever som anger kön som "annat" i högre utsträckning känner sig otrygga. Den gruppens otrygghet skiljer sig mycket från grupperna män och kvinnor. Detta är något som vi måste titta närmare på. Alla elever ska känna sig trygga i skolan.

Studieron ligger kvar på samma nivå som föregående år men spridningen mellan skolorna har minskat det senaste året. Det är positivt att spridningen mellan skolor minskat men vi hade hoppats att studieron på totalen även skulle öka. Män upplever i större utsträckning studiero än kvinnor. Även när det gäller studiero sticker gruppen som anger kön som "annat" ut. Denna grupp upplever sämre studiero än både män och kvinnor.

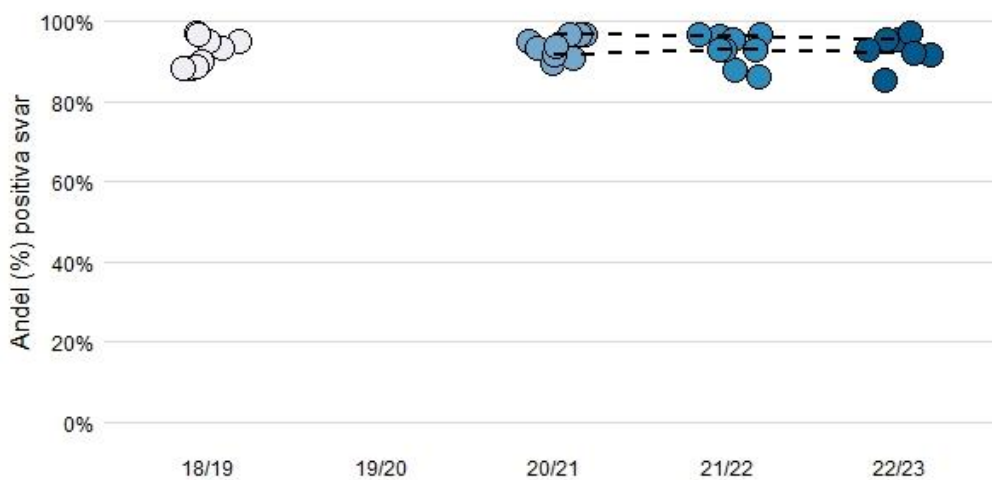
Trygghet och studiero visar inte på samma sätt som kunskapsresultaten lika stor skillnad mellan skolorna. Vi behöver fördjupa analysen och sätta in åtgärder för elever som uppger kön som "annat" då de så tydligt känner sig mindre trygga och mindre studiero än de andra grupperna.

Diagram 11: Jag känner mig trygg i skolan: Andel positiva svar, samtliga elever kommunal gymnasieskola, Uppsala, 2019–2023. OBS: ingen enkät genomfördes 2020



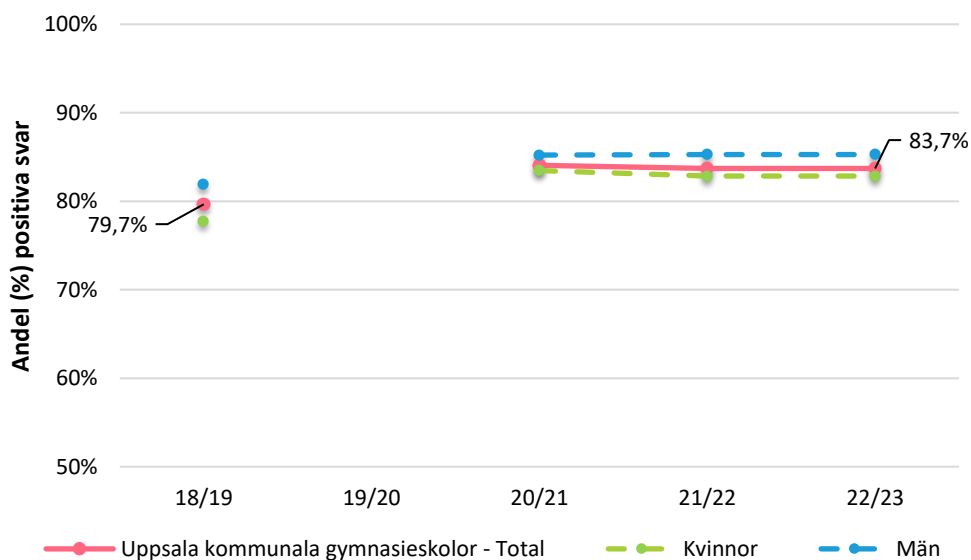
Källa: Uppsala kommun, elevenkät gymnasieskola

Diagram 12: Spridning mellan gymnasieskolor i Uppsala kommun: Jag känner mig trygg i skolan: Andel positiva svar, kommunala gymnasieskolor, Uppsala, 2019–2023 gymnasieskola



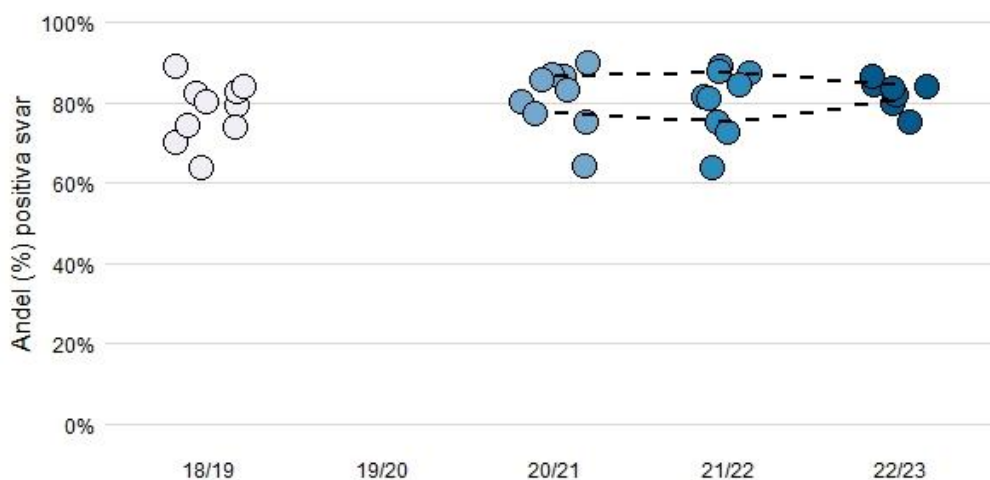
Källa: Uppsala kommun, elevenkät

Diagram 13: Jag kan arbeta i lugn och ro i skolan: Andel positiva svar, samtliga elever kommunal gymnasieskola, Uppsala, 2019–2023. OBS: ingen enkät genomfördes 2020



Källa: Uppsala kommun, elevenkät gymnasieskola

Diagram 14: Spridning mellan gymnasieskolor i Uppsala kommun: Jag kan arbeta i lugn och ro i skolan: Andel positiva svar, kommunala gymnasieskolor, Uppsala, 2019–2023 gymnasieskola



Källa: Uppsala kommun, elevenkät gymnasieskola

Analys

Studiemiljön är en viktig faktor för att kunna prestera bra i skolan. Trygghet och studiero är viktiga förutsättningar för både mående och lärande. Alla elever ska enligt skollagen ha en trygg skolmiljö som är fri från kränkande behandling och diskriminering. Våra samtal med rektorer indikerar att personalen i högre grad än tidigare tar tag i incidenter tidigt vilket ger större synlighet och fler anmälningar, men också bidrar till att elever känner sig lyssnade till. Det skapar trygghet i sig och kan förklara det delvis motsägelsefulla faktum att kränkingsanmälningarna har ökat på en del enheter, samtidigt som också den upplevda tryggheten och studieron fortfarande visar höga värden.

Spridningen mellan våra enheter rörande studiero har minskat. Vi måste fortsätta att kontinuerligt och strukturerat arbeta med att alla elever ska känna trygghet och uppleva studiero på sin skola.

Vi har inga direkt motsvarande siffror för riket men vi kan se i den nationella skolenkäten som elever i årskurs 2 svarar på att vi ligger bra till rörande trygghet. Det är dock svårt att göra en direkt jämförelse med riket.

Varje enhet får enkätsvaren nedbrutet per klass vilket är en viktig förutsättning för en fördjupad analys och möjligheter att rikta insatser mot särskild problematik och eventuella grupperingar. Uppföljning av enkätresultaten sker inom ramen för enhetsanalysen där insatser och åtgärder utvärderas.

Enkätundersökningen har ytterligare frågor om hur eleverna anser att skolan agerar vid fall av kränkande behandling och hur de görs delaktiga i arbetet mot diskriminering och kränkande behandling. Även dessa svar presenteras nedbrutet per klass och bildar där med ett viktigt underlag för skolornas vidare arbete mot diskriminering och kränkande behandling. Spridningsdiagrammet ovan synliggör särskilda utmaningar med frånvaron kopplad till trygghetsvärden för vissa enheter.

Huvudmannen behöver säkerställa att en fördjupad analys äger rum på enheterna inom ramen för det främjande och förebyggande arbetet. Det som försvårar analysen är en låg svarsfrekvens på vissa enheter. Det föreligger också ett samband mellan program och resultat.

Introduktionsprogrammen

Introduktionsprogrammen (IM) vänder sig till de elever som inom grundskolan inte har uppnått behörighet till att läsa nationella program i gymnasieskolan enligt de behörighetsregler som gäller från och med hösten 2011.

Benämningen introduktionsprogram signalerar att utbildningen inom dessa program syftar till förberedelser, eller introduktion, till annan gymnasial utbildning eller till arbetsmarknaden. Uppsala kommuns gymnasieskolor erbjuder fyra introduktionsprogram: individuellt alternativ, språkintrouktion, yrkesintroduktion samt programinriktat val. Programmen har olika syften och behörigheten och antagningsformerna är anpassade till det. Eleverna kan inte få en examen från ett introduktionsprogram, däremot får de ett gymnasieintyg på den genomförda utbildningen. En elev som har fått betyg i ett eller flera av grundskolans ämnen genom studier på ett introduktionsprogram har rätt att få ett nytt slutbetyg utifrån grundskolans läroplan.

Enligt skollagen ska varje huvudman som bedriver introduktionsprogram ha en fastställd plan för denna. Kommunen har valt att arbeta fram separata utbildningsplaner för vart och ett av programmen, som därefter aggregeras till en plan för huvudmannen, dessa planer revideras årligen. En individuell studieplan upprättas för varje elev, som revideras kontinuerligt. Det är den individuella studieplanen som styr elevens utbildning och det är där målen formuleras och därefter följs upp.

Rektor ansvarar för att såväl utbildningsplan som de individuella studieplanerna finns upprättade. Den övergripande planen för respektive program på huvudmannanivå säkerställer en ökad tydlighet och ansvarsfördelning.

Då majoriteten av eleverna på introduktionsprogrammen inte har gymnasiebehörighet som mål behöver andra resultatindikatorer utvecklas. Vilka indikatorer som ska användas är en nationell utmaning och olika vägar prövas. Tidigare har vi enbart följt upp behörighet mot yrkes- eller högskoleförberedande program, men målsättningarna kan vara andra. Målsättningen är att skapa en tydligare uppföljnings- och utvärderingsmodell för varje enskilt introduktionsprogram utifrån dess specifika syfte och elevernas individuella mål.

Programinriktat val, IM V

Syfte: Utbildningen syftar till att elever ska få en utbildning som är inriktat mot ett visst nationellt program och ska så snart som möjligt kunna antas till det nationella programmet

Indikatorer som följs upp på programmet:

- Behörighet mot yrkes- eller högskoleförberedande program.

Yrkesintroduktion, IM Y

Syfte: Yrkesinriktad utbildning som syftar till behörighet för ett yrkesprogram eller arbete

Indikatorer som följs upp på programmet:

- Behörighet mot yrkesprogram och/eller anställningsbarhet/arbete.

Individuellt alternativ, IM A

Syfte: Programmet riktar sig till de ungdomar som inte är behöriga till ett yrkesprogram och som har stora kunskapsbrister och svag motivation, eller till ungdomar som vill ha en mer allmänt inriktad utbildning som syftar till att förbereda dem för annan utbildning eller anställningsbarhet/arbete.

Indikatorer som följs upp på programmet:

- Behörighet mot yrkesförberedande program, samt annan utbildning.

Språkintröduktion, IM S

Syfte: Utbildningen har fokus på svenska språket för att eleven ska kunna gå vidare till något annat program i gymnasieskolan, eller till annan utbildning.

Indikatorer som följs upp på programmet:

- Behörighet mot yrkes- eller högskoleförberedande program, samt annan utbildning.

Sammanställning av resultat för Introduktionsprogrammen

Tabellen nedan är en sammanställning av elevers olika utgångar från Introduktionsprogrammen 2023. Dessa elever har vid någon tidpunkt under perioden 1 juli 2021 - 30 juni 2023 varit inskrivna på något IM-program. I tabellen/listan redovisas status för eleverna 1 september 2023.

I årets sammanställning har vi valt att inte redovisa behörighet mot yrkes- eller högskoleförberedande program separat, i årets redovisning har dessa två kategorier slagits samman till en, nationellt program. Anledningen är att vi inte hade tillförlitlig statistik.

Tabell 1: Elever som varit inskrivna på IM under perioden 1 juli 2022 - 30 juni 2023. I tabellen/listan redovisas status för eleverna 1 september 2023.

	2022/23			
	IMA	IMV	IMS	IMY
Antal elever som är kvar inom samma program				
Totalt	86	27	123	59
Män	50	14	67	31
Kvinnor	36	13	56	28
Antal elever som har avslutat program				
Nationellt program	75	29	33	5
Män	41	10	16	2
Kvinnor	34	19	17	3
Annat introduktionsprogram	37	3	34	10
Män	20	3	18	8
Kvinnor	17	0	16	2
Vuxenutbildning/folkhögskola	61	1	21	3
Män	27	0	8	3
Kvinnor	34	1	13	0
Avbrott (exempelvis arbete, flytt)	89	14	53	65
Män	52	11	28	42
Kvinnor	37	3	25	23
Totalt antal elever som har varit inskrivna på programmet under perioden enligt ovan	348	74	264	142

Källa: Uppsala kommun

Analys

Utgångarna på de olika introduktionsprogrammen är komplexa och målsättningen för eleverna på de olika IM-programmen kan variera stort.

De elever som har avslutat ett individuellt alternativ (IMA) har i relativt stor utsträckning övergått i annan utbildning. På individuellt alternativ har vi en bred målgrupp av elever, med en stor spridning på meritvärden från grundskolan. Det varierar också vilka behov och förutsättningar eleven har. Detta innebär att man stannar olika länge på programmet. Man kan notera att fler män än kvinnor ryms i kategorin avbrott. I kategorin avbrott finns också statistik för de elever som flyttar. Vi har kännedom om att Uppsala kommun har en hög andel elever placerade utanför det egna hemmet, vilket också kan förklara att flera elever flyttar. I avbrottskategorin återfinns också de elever som fått arbete, vilket är positivt utifrån elevernas målpuppfyllelse.

För Programinriktat val (IMV), kan man konstatera att 40 procent av eleverna gått över till ett nationellt program och att det är fler kvinnor som återfinns i den kategorin. Detta är en förbättring jämfört med föregående läsår, då ungefär 20 procent av eleverna på Programinriktat val (IMV) blev behöriga och övergick till ett nationellt program.

Antalet elever på Språkintröduktion (IMS) sjunker stadigt för varje år. Andelen elever som övergick till vuxenutbildningen var lägre vid läsårsslutet 2023 jämfört med föregående år. En tänkbar orsak kan vara att eleverna går kvar ytterligare ett läsår på

Språkintröduktion (IMS). En andel elever på IMS övergår efter en tid till annat intröduktionsprogram eller nationellt program.

Utifrån den formulerade målsättningen för Yrkesintröduktion (IMY) kan man anta att en relativt hög andel når anställningsbarhet, då en relativt hög andel elever som slutar återfinns i den kategorin.

International Baccalaureate

International Baccalaureate [IB] är en internationellt erkänd studentexamen som omfattar tre års studier precis som alla andra gymnasieprogram, varav ett år så kallad pre-IB. Elevernas betyg bestäms till stor del av slutprov, vilka betygsätts av externa examinatorer. Grunden för meritvärdering av en IB-examen utgörs av en omräkningstabell, som är lika både för elever med äldre och nyare examen. Preliminärt meritvärde anges i svenska skalan 10,00–20,00 vilket gör det möjligt att jämföra IB-utbildningens resultat med övriga utbildningar.

Tabell 2: Andel (%) gymnasieelever med examen från IB inom 3 och 4 år, per startläsår. Egenregi i Uppsala samt riket.

Startläsår	Genomströmning	Andel (%) elever IB egenregi	Riket
2015/16	Examen, 3 år	70,9	62,9
	Examen, 4 år	78,5	71,5
2016/17	Examen, 3 år	62,3	57,2
	Examen, 4 år	66,2	69,8
2017/18	Examen, 3 år	55,7	63,4
	Examen, 4 år	65,3	66,9
2018/19	Examen, 3 år	76,6	62,1
	Examen, 4 år	80,6	64,5
2019/20	Examen, 3 år	77,5	61,4
	Examen, 4 år	*	*

Källa: Skolverkets statistikdatabas samt egen statistik

Tabell 3: Genomsnittlig betygspoäng IB över tid (för elever med examen eller studiebevis), Uppsala egenregi.

Läsår	IB poäng Katedral	IBO World	Konverterade IB poäng till svenska betygspoäng	Riket
2018/19	32	29,65	16,8	14,4
2019/20	33	31,2	17,2	*
2020/21	33	33	17,2	*
2021/22	31	32	16,3	*
2022/23	31	30,2	16,3	*

Källa: IBS Reports samt egen statistik. * Uppgift saknas

Analys

Genomströmningen för Katedralskolan är enligt senaste mätresultatet bättre än riket. Betygspoängen har legat lika eller är högre än världsmedlet de senaste åren, förutom vid läsåret 2021/22 då vi låg under. Vi ligger nu åter något högre än världsmedlet. Vi saknar underlag för riket de senaste åren. Det föreligger ett behov av en fördjupad analys kring varför fler elever inte klarar IB-examen. Det som uppmärksammats i enhetsanalysen är en relativt stor andel elever som uppger att de gjort ett felval, ett minskat söktryck och därmed fallande meritvärden från grundskolan samt en ökad

andel elever som uppger psykisk ohälsa som skäl till behov av exempelvis förlängd studietid. Rätt information om IB till grundskolan ses som mycket viktigt då IB är ett program som skiljer sig en hel del från nationella gymnasiet.

Det är svårt att läsa ut några tydliga tendenser ur materialet utom att det är stora variationer från ett år till ett annat. För att förbättra framför allt genomströmningen har Katedralskolan utvecklat en bättre och tidigare uppföljning för att kunna sätta in proaktiva åtgärder.

För att ge eleverna i årskurs1 de verktyg som de behöver så har skolan också lagt in en kurs i studieteknik och reflektion med mera på cirka 25 timmar. Detta har också uppfattats som mycket positivt.

Sammanfattande analys och effekter av insatser

Årets samlade analys för gymnasiet visar på en ökad närvaro och minskat antal avhopp hos våra elever. Detta ser vi som något mycket positivt. Närvaro och avbrott är områden som gymnasiet på olika sätt arbetat aktivt med inom våra fyra fokusområden och det är därför särskilt glädjande att se att det arbetet verkar ha givit resultat.

Gymnasiet har det senaste året även haft fokus på betyg och bedömning. När det gäller slutbetyg och nationella prov så kan vi se att andel betyg med högre kursbetyg än provbetyg har minskat.

Över tid ser vi både nationellt och i Uppsala en bristande likvärdighet mellan våra skolor. Förutom skillnader i söktryck och antagningspoäng till olika skolor ser vi att våra yrkesprogram har svårt att hävda sig statusmässigt i relation till våra högskoleförberedande program och vi ser att elever har högre betygspoäng i sin gymnasieexamen från högskoleförberedande program än från yrkesprogram. Likaså har vi tidigare identifierat behov av ett strategiskt arbete vad gäller introduktionsprogrammen. Som huvudman är vi ansvariga för att i så hög utsträckning som möjligt kompensera för elevers olika förutsättningar. Arbete med likvärdighet och ett särskilt fokus på att stärka yrkesprogrammen och introduktionsprogrammen pågår sedan tidigare.

Våra enheter har skiftande förutsättningar för att nå ökad måluppfyllelse vilket skapar en stor variation av prioriterade utvecklingsområden. Alla skolor utgår från sina förutsättningar och har i och med det olika utvecklingsområden som pågår parallellt med våra särskilda satsningar. Oavsett förutsättningar har alla enheter samma målsättning och det är att öka elevernas lärande och säkra att eleverna kan nå sina mål. På huvudmannan- och avdelningsnivå arbetar vi aktivt för att öka likvärdigheten och säkerställa att ett systematiskt utvecklingsarbete finns för att öka elevers lärande. Samarbetet mellan förvaltningen och skolorna ses som en viktig nyckel till en ökad måluppfyllelse. Gymnasieledningen arbetar aktivt med kollegialt lärande i alla våra olika enhetsöverskridande nätverk och vi tycker oss se att detta arbete ger positivt resultat även om en förändrad praktik inte slår igenom statistiskt direkt så är vår uppfattning att merparten av våra skolor förädlar sin verksamhet. Gymnasieledningen prioriterar dagligen utvecklingsenheterna för att hjälpa och stärka dem i deras utvecklingsarbete.

Enheterna har under året på olika sätt arbetat med att stärka systematiken i det kollegiala lärandet, utvecklat arbetet med elevhälsan och haft olika kompetensutvecklingsinsatser riktade mot yrkeslärare. Enheterna har även arbetat med att öka närvaron vilket nu börjar synas i statistiken.

Arbete i utvecklingsenheter

Inför läsåret 2022/23 var Fyrisskolan och Ellen Fries utvecklingsenheter utifrån de formella resultaten på skolorna.

De insatser vi genomfört i relation till våra utvecklingsenheter är framför allt riktade insatser för att kompensera för skolans utmaningar och en tätare uppföljning och huvudmannastöd till skolan i allmänhet och rektor i synnerhet. Bland de kompensatoriska satsningar som gjorts märks en högre andel karriärlärare, inrättande av studiecoacher och socialpedagoger.

Enheterna har haft ett tydligt fokus på närvaro, studiero och trygghet samt formella resultat. Vi kan se att våra utvecklingsenheter har ökat andel elever med examen och minskat avhopp. Det ser vi som något mycket positivt.

Introduktionsprogrammen

Under de senaste åren har gymnasieskolan arbetat med att utveckla principer för antagning, organisation och struktur för introduktionsprogrammen. Det är ett arbete som sker långsiktigt och stegvis. Detta utvecklingsarbete sker nu på en övergripande nivå inom utbildningsförvaltningen. Utmärkande för organisering av introduktionsprogrammen är att en ständig optimering behöver göras i relation till elevunderlag och skolors särskilda förutsättningar. Ständiga volymförändringar och utbudsoptimering på våra enheter ställer krav på en flexibel och situationsanpassad organisation.

Vårt arbete med introduktionsprogrammen har inneburit att vi har skapat tydligare utbildningar som möter olika elevers behov och intressen. Fler elever kan få sina val uppfyllda genom det nu mer relativt allsidiga utbudet.

Det systematiska kvalitetsarbetet har också varit en del i utvecklingen av introduktionsprogrammen. Bland annat har vi lagt stor vikt vid att upprätta tydliga utbildningsplaner för vart och ett av introduktionsprogrammen. I utvecklingsarbetet kring det systematiska kvalitetsarbetet har vi bland annat samverkat med Skolverket när det gäller uppföljning av elevernas kunskapsutveckling och vilka kvalitetsindikatorer som bör utvärderas.

Yrkesprogrammen

Den genomlysning som gjordes under pandemin av programrådsverksamheten visade tydligt ett behov av centrala programråd för att få till stånd strategiska diskussioner mellan utbildning, politik och näringsliv. Dessutom såg vi ett behov av att även bjuda in arbetsmarknadsförvaltning, fristående gymnasieskolor och AG deltar. Fem centrala programråd har startats under läsåret 2022/23. För att motverka variation avseende de lokala programråden så har mallar och rutiner tagits fram.

Satsningen på yrkeslärares fortbildning fortsätter och nätverket med lärarrepresentanter från alla yrkesprogram har blivit väletablerat. Yrkesprogrammen arbetar liksom de högskoleförberedande programmen med frågor rörande rättvis och rättssäker bedömning. Yrkesprogrammen arbetar även med direktivet att alla elever ska ha möjlighet att både få högskolebehörighet och yrkesbehörighet från och med läsårsstarten 2023. Direktivet innebär att elever på yrkesprogram ska beredas möjlighet att läsa 2800 p.

För att få fler elever att välja yrkesprogram gjordes en särskild satsning riktad till SYV på grundskolan under läsåret 2022/23.

Vid gymnasiemässan 2022 engagerades yrkeslärare och bransch för att särskilt lyfta fram yrkesprogrammen.

Elevhälsa

Utifrån föregående års satsningar och arbete med utveckling av enheternas förebyggande och främjande arbete, så är det varje enhets ansvar att fortsätta

utvecklingsarbetet internt på skolan. Några av skolorna har kommit långt i detta arbete och andra har nyligen påbörjat SPSM:s utbildningsserie kring elevhälsans förebyggande och främjande arbete.

En utbildningsinsats kring psykisk ohälsa och suicidprevention pågår för samtlig personal och elever.

Kollegiala lärstrukturer

Alla enheter är på väg att få till strukturer som underlättar för kollegialt lärande. I och med vårt avtal med Uppsala universitet och FoSam får karriärlärare på våra olika enheter möjlighet till fortbildning rörande kollegialt lärande och att leda kollegor. FoSams fortbildning består både i forskningscirkclar och seminarier.

De kommunala nätverken arbetar alla med kollegialt lärande. Syftet med de kommunövergripande nätverken är fortbildning och erfarenhetsutbyte för att öka elevers lärande och utveckling. De olika nätverken arbetar kollegialt med frågor som är relevanta för just det nätverket. Alla nätverk arbetar för att öka elevers lärande och utveckling. På skolbesöken stämmer gymnasielredningen av med rektor hur skolan arbetar med kollegialt lärande. Gymnasielredningen följer även upp arbetet i de centrala nätverken.

Våra olika centrala nätverk hjälper till att minska skillnaderna mellan våra skolor. I relation till vårt fokus på en starkare likvärdighet är de skolövergripande kollegiala nätverken en viktig del. Vi ser stora möjligheter rörande utvecklingen av det kollegiala lärande inom och mellan skolor och samarbetet med Uppsala universitet är en viktig pusselbit för att utveckla det kollegiala lärandet.

Fjärr- och distansundervisningens påverkan på undervisningen

Skolinspektionen skriver i en sammanfattande rapport för 2021 att pandemin inneburit stora utmaningar för skolan och att undervisningen på distans ofta inneburit sämre utbildningskvalitet. Pandemin kommer med största sannolikhet att fortsätta att ge effekt i senare mätningar. En trolig förklaring är att de elever som har det största stödbehovet också drabbas hårdast av egna studier som en följd av uteblivet stöd och avsaknaden av de relationsskapande insatserna som klassrumsundervisning innebär. Även andra effekter av fjärr- och distansundervisning har framkommit i dialogerna med enheterna. Särskilt gäller det påverkan på elevernas psykiska välbefinnande och därigenom möjlighet att tillgodogöra sig undervisningen.

Aspekter som likvärdighet och rättssäker bedömning har aktualiserats i relation till digital undervisning.

Behov av nya och fortsatta insatser

En stor del av de utvecklingsinsatser som genomförs på avdelnings- och skolnivå pågår under en längre tid och rör undervisningens kärna som ledarskap i klassrummet, ämnesdidaktik och elevers delaktighet. Andra insatser bygger på politiska initiativ eller genereras efter utvärdering och behovsanalyser.

Att stärka likvärdigheten är ett övergripande uppdrag och gymnasiet har under längre tid arbetat med sina fyra fokusområden för att stärka likvärdigheten. Aktiviteter på förvaltnings- och enhetsnivå har på olika sätt varit kopplade till dessa områden. Målet med vårt utvecklingsarbete och våra insatser är alltid att alla elever ska ha en trygg skolgång och att alla elever ska nå sina mål.

Utifrån våra analyser kan vi se att vi även fortsättningsvis behöver arbeta centralt med yrkesprogrammets attraktivitet och vi tycker oss se flera positiva resultat av kollegialt lärande. Dessa två delar ser vi som delar där vi behöver hålla i och hålla ut.

Stärkt likvärdighetsarbete

Alla elever har rätt att lyckas i skolan oavsett familjebakgrund, var eleven bor eller i vilken skola eleven går. I vår resultatanalys per skola ser vi exempel på att enheter med låga antagningspoäng halkar efter när det exempelvis gäller genomsnittlig betygspoäng och andel med gymnasieexamen.

För att stärka likvärdigheten arbetar vi med olika aktiviteter på olika nivåer, både ute på enheterna och centralt i förvaltningen. Enheterna ser olika ut och behöver ha mer eller mindre fokus på vissa aktiviteter.

Följande punkter är exempel på områden som skolorna och de centrala nätverken arbetar med för att stärka likvärdigheten:

- Proaktiv elevuppföljning (från läsåret 2023/24 i Unikum)
- Betyg och bedömning
- Närvaro
- Trygghet och studiero
- Förebyggande och främjande arbete med fokus på elevers lärande
- Anpassningar och särskilt stöd
- Utveckling av lov- och sommarskola
- Fortsatt samarbete med Uppsala universitet för att ha en skola som bygger på vetenskaplig grund och beprövad erfarenhet.

Ovanstående punkter är korrelerande till varandra och det är viktigt med förståelse av dessa korrelerande och komplexa sammanhang och det finns behov av både lokal analys, lokala anpassningar och åtgärder på huvudmannanivå.

Fokusområden

Gymnasieskolans strategiska fokusområden för att stärka målpuppfyllelse och likvärdighet från 2019 (introduktionsprogrammen, yrkesprogrammen, elevhälsa samt kollegiala lärstrukturer) revideras inför verksamhetsplanen 2024. Revideringen sker i samråd med rektorerna på gymnasiet. Vår bedömning är att de centrala insatser som har gjorts inom de gemensamma fokusområdena nu fortsättningsvis kan omhändertas av skolorna lokalt. Exempel på centrala insatser som genomförts är insatser till skolornas ledningsgrupper, skolornas elevhälsa, fortbildning för processledare och

fortsatt omorganisation av IM. Exempen är insatser som förvaltningen har initierat i samråd med rektorerna.

De övergripande målen för kommande läsår och verksamhetsplan är att höja måluppfyllelsen, utveckla positiva förädlingsvärden, öka närvaro och öka trygghet och studiero. Vårt mål är att alla elever genom ledning och stimulans ska kunna nå sina mål. Vi ska leda och stimulera både våra högpresterande elever och de elever som är i behov av extra stöd och hjälp. Alla elever har rätt att nå just sina mål.

God närvaro i skolan är en nyckel till att eleverna når sina mål och klarar skolan. God närvaro kan få elever att nå längre än de trodde var möjligt. Genom en god närvaro kan vi även utveckla våra elever till goda samhällsmedborgare och vi kan bättre hålla bättre koll på elevernas arbetsbelastning. För att få god närvaro behöver vi självklart arbeta med trygghet och studiero.

Yrkesprogrammen

Målet är att höja yrkesprogrammets attraktivitet och fortsätta stärka kvaliteten på yrkesprogrammen.

För att stärka kvaliteten på yrkesprogrammets utbildningar arbetar gymnasiet aktivt med bransch och näringsliv bland annat genom att branschrepresentanter deltar i programråden. Vi fortsätter även med diskussioner i yrkeslärarnätverket rörande fortbildning och ute på enheterna fortsätter arbetet rörande både fortbildning och betyg och bedömning. Med anledning av Skolverkets nya skrivelse om betyg och bedömning kommer alla lärare att arbeta med frågor som rör betyg och bedömning på studiedagarna under läsåret 2023/24

Vi behöver utveckla vårt samarbete med grundskolan rörande information om yrkesprogrammen och introduktionsprogrammet yrkesintroduktion. Bra och korrekt information om olika program och valmöjligheter är mycket viktigt så att eleverna kan göra bra val till gymnasiet. Vi tror att stärkt studie- och yrkesvägledning i grundskolan skulle vara bra då många elever på grundskolan verkar sakna relevant information om yrkesprogrammen.

Från augusti 2023 ska alla elever som går ett yrkesprogram ha möjlighet att få högskolebehörighet. Förberedelse inför detta påbörjas under läsåret 2022/23. Förberedelser inför ämnesbetygsreformer som kommer läsåret 2025/26 har också påbörjats.

Kollegiala lärstrukturer

Gymnasieledningen ser att goda kollegiala lärstrukturer i samverkan med systematiskt kvalitetsarbete ger positiv effekt på både centrala och lokala utvecklingsområden. Förvaltningen kommer fortsätta att arbeta aktivt för att bibehålla och utveckla våra kollegiala strukturer och nätverk.

Karriärlärare och programlagsledare erbjuds att delta i FoSams seminarier som berör ämnet "leda kollegor". Två förstelärare från Uppsala AG går en särskild forskningscirkel med temat "leda kollegor". En skolledare är delaktig i skolledarakademin och flera skolledare går rektorsutbildningen. Olika nätverk för lärare, rektorer och programrektorer finns för att diskutera, utveckla och sprida goda exempel mellan enheterna och på så sätt få en likvärdighet mellan enheter.

Kollegialt lärande och kollegial samverkan inom frågor som rör betyg och bedömning kommer att genomföras på central och lokal nivå i och med de förändringar som Skolverket genomfört och som gäller från och med läsåret 2021/22 och i och med de förändringar rörande ämnesbetyg som kommer 2025.

Samverkan med Uppsala universitet pågår på flera plan genom Partnerskolor och Forskar-lärarsamverkan, FoSam och ULF. Samverkan med universiteten tryggar att utveckling i enheterna sker på vetenskaplig grund.

Arbete i utvecklingsenheter

Ellen Fries fortsätter, utifrån de formella resultaten på skolan, att vara utvecklingsenheter läsåret 2023/24. Uppsala Estetiska Gymnasium tillkommer som ny utvecklingsenhet.

Avslutningsvis

För att vi ska kunna nå vårt mål att “alla elever ska kunna nå sina mål” är det viktigt att vi både på förvaltningsnivå och på enhetsnivå fortsätter att utveckla vårt systematiska kvalitetsarbete. Vi ska förädla det vi gör bra, skruva och utveckla.

Vi vet att vi har flera utmaningar framför oss så som ett nytt ämnesbetygssystem från läsåret 2025/26, AI, ChatGDP och ökad social oro i samhället. Vi ser många möjligheter med AI och ChatGDP men vi vet också att det krävs kunskap och utbildning för att det ska bli möjligheter och inte hot för lärande och betygssättning. God utbildning är en förutsättning för att få bukt med den sociala oron i samhället men det kräver både fortbildning och nya arbetssätt i skolan. Vi ser att vi behöver utveckla vårt samarbete med polis och socialtjänst genom bland annat bildandet av skolsociala team.

Utvecklingsarbete tar tid. Vi håller i och håller ut.

Bilaga

Genomströmning

Andel (%) elever med gymnasieexamen inom tre år.

Källa: Skolverket

	Startläsår	15/16	16/17	17/18	18/19	19/20
	Slutläsår	17/18	18/19	19/20	20/21	21/22
Uppsala kommunala gymnasieskolor - Total		68%	71%	69%	72%	71%
Kvinnor		71%	76%	72%	76%	75%
Män		64%	66%	66%	68%	67%
Riket		66%	66%	66%	69%	69%
Uppsala kommunala gymnasieskolor - Nationella program		77%	80%	81%	82%	80%
Uppsala kommunala gymnasieskolor - Högskoleförberedande program		79%	82%	83%	83%	82%
Uppsala kommunala gymnasieskolor - Yrkesprogram		68%	70%	68%	75%	71%
Uppsala kommunala gymnasieskolor - Barn- och fritidsprogrammet		72%	88%	66%	71%	82%
Uppsala kommunala gymnasieskolor - Bygg- och anläggningsprogrammet		67%	59%	46%	69%	56%
Uppsala kommunala gymnasieskolor - Ekonomiprogrammet		81%	82%	93%	92%	90%
Uppsala kommunala gymnasieskolor - El- och energiprogrammet		80%	79%	87%	87%	94%
Uppsala kommunala gymnasieskolor - Estetiska programmet		50%	46%	65%	54%	51%
Uppsala kommunala gymnasieskolor - Fordons- och transportprogrammet		79%	73%
Uppsala kommunala gymnasieskolor - Handels- och administrationsprogrammet		89%	78%	94%	93%	80%
Uppsala kommunala gymnasieskolor - Hantverksprogrammet	
Uppsala kommunala gymnasieskolor - Hotell- och turismprogrammet		79%	44%	82%	82%	68%
Uppsala kommunala gymnasieskolor - Humanistiska programmet		81%	61%	83%	78%	87%
Uppsala kommunala gymnasieskolor - International Baccalaureate		71%	62%	56%	77%	77%
Uppsala kommunala gymnasieskolor - Naturbruksprogrammet		70%	67%	56%	62%	58%
Uppsala kommunala gymnasieskolor - Naturvetenskapsprogrammet		85%	90%	83%	85%	85%
Uppsala kommunala gymnasieskolor - Restaurang- och livsmedelsprogrammet		60%	59%	48%	65%	70%
Uppsala kommunala gymnasieskolor - Riksrekryterande utbildningar		80%	63%	.	.	.
Uppsala kommunala gymnasieskolor - Samhällsvetenskapsprogrammet		81%	82%	83%	86%	82%
Uppsala kommunala gymnasieskolor - Teknikprogrammet		59%	82%	63%	57%	62%
Uppsala kommunala gymnasieskolor - VVS- och fastighetsprogrammet		..	83%	85%
Uppsala kommunala gymnasieskolor - Vård- och omsorgsprogrammet		57%	75%	84%	59%	47%
Celsiuskolan - Total		77%	80%	84%	89%	85%
Celsiuskolan - Nationella program		84%	84%	91%	95%	91%
Celsiuskolan - Högskoleförberedande program		84%	84%	91%	95%	92%
Celsiuskolan - Yrkesprogram		92%	84%	97%	93%	84%
Celsiuskolan - Ekonomiprogrammet		90%	89%	93%	100%	95%
Celsiuskolan - Handels- och administrationsprogrammet		92%	84%	97%	93%	84%
Celsiuskolan - Naturvetenskapsprogrammet		87%	88%	92%	92%	98%
Celsiuskolan - Samhällsvetenskapsprogrammet		74%	75%	86%	92%	86%
Fyrisskolan - Total		52%	70%	50%	47%	47%
Fyrisskolan - Nationella program		52%	73%	50%	51%	50%
Fyrisskolan - Högskoleförberedande program		54%	71%	50%	51%	50%
Fyrisskolan - Yrkesprogram		..	83%
Fyrisskolan - Ekonomiprogrammet		44%	.	.	50%	53%

Fyrisskolan - Naturvetenskapsprogrammet	..	65%	43%	46%	..
Fyrisskolan - Samhällsvetenskapsprogrammet	52%	44%	39%	49%	47%
Fyrisskolan - Teknikprogrammet	59%	82%	63%	57%	62%
Fyrisskolan - VVS- och fastighetsprogrammet	..	83%
Katedralskolan - Total	81%	80%	86%	90%	76%
Katedralskolan - Nationella program	81%	82%	86%	90%	89%
Katedralskolan - Högskoleförberedande program	81%	82%	89%	92%	89%
Katedralskolan - Yrkesprogram	75%	90%	58%	69%	81%
Katedralskolan - Barn- och fritidsprogrammet	75%	90%	58%	69%	81%
Katedralskolan - Humanistiska programmet	81%	61%	83%	78%	87%
Katedralskolan - International Baccalaureate	71%	62%	56%	77%	77%
Katedralskolan - Naturvetenskapsprogrammet	86%	94%	89%	94%	88%
Katedralskolan - Samhällsvetenskapsprogrammet	83%	85%	90%	93%	90%
Lundellska skolan - Total	79%	79%	81%	84%	83%
Lundellska skolan - Nationella program	83%	81%	88%	89%	87%
Lundellska skolan - Högskoleförberedande program	87%	81%	88%	92%	91%
Lundellska skolan - Yrkesprogram	57%	75%	84%	59%	47%
Lundellska skolan - Ekonomiprogrammet	82%	74%	93%	94%	95%
Lundellska skolan - Naturvetenskapsprogrammet	88%	86%	91%	88%	85%
Lundellska skolan - Samhällsvetenskapsprogrammet	89%	87%	82%	93%	91%
Lundellska skolan - Vård- och omsorgsprogrammet	57%	75%	84%	59%	47%
Rosendalsgymnasiet - Total	81%	84%	83%	82%	78%
Rosendalsgymnasiet - Nationella program	86%	91%	88%	90%	86%
Rosendalsgymnasiet - Högskoleförberedande program	86%	91%	88%	90%	86%
Rosendalsgymnasiet - Naturvetenskapsprogrammet	84%	92%	87%	88%	86%
Rosendalsgymnasiet - Samhällsvetenskapsprogrammet	90%	89%	90%	94%	86%
Uppsala estetiska gymnasium - Total	.	.	61%	54%	51%
Uppsala estetiska gymnasium - Nationella program	.	.	65%	54%	51%
Uppsala estetiska gymnasium - Högskoleförberedande program	.	.	65%	54%	51%
Uppsala estetiska gymnasium - Estetiska programmet	.	.	65%	54%	51%
Uppsala yrkesgymnasium Ekeby - Total	.	.	69%	69%	65%
Uppsala yrkesgymnasium Ekeby - Nationella program	.	.	75%	80%	69%
Uppsala yrkesgymnasium Ekeby - Yrkesprogram	.	.	75%	80%	69%
Uppsala yrkesgymnasium Ekeby - Barn- och fritidsprogrammet
Uppsala yrkesgymnasium Ekeby - Bygg- och anläggningsprogrammet
Uppsala yrkesgymnasium Ekeby - El- och energiprogrammet	.	.	87%	87%	.
Uppsala yrkesgymnasium Ekeby - Fordons- och transportprogrammet
Uppsala yrkesgymnasium Ekeby - Handels- och administrationsprogrammet
Uppsala yrkesgymnasium Ekeby - Hotell- och turismprogrammet	.	.	82%	82%	68%
Uppsala yrkesgymnasium Ekeby - Restaurang- och livsmedelsprogrammet	.	.	48%	65%	70%
Uppsala yrkesgymnasium Ekeby - VVS- och fastighetsprogrammet
Uppsala yrkesgymnasium Jälla - Total	46%	48%	34%	54%	66%
Uppsala yrkesgymnasium Jälla - Nationella program	70%	72%	50%	68%	71%
Uppsala yrkesgymnasium Jälla - Yrkesprogram	70%	72%	50%	68%	71%
Uppsala yrkesgymnasium Jälla - Bygg- och anläggningsprogrammet	.	.	37%	66%	58%
Uppsala yrkesgymnasium Jälla - El- och energiprogrammet	94%
Uppsala yrkesgymnasium Jälla - Fordons- och transportprogrammet	79%	73%
Uppsala yrkesgymnasium Jälla - Naturbruksprogrammet	70%	67%	56%	62%	58%
Uppsala yrkesgymnasium Jälla - VVS- och fastighetsprogrammet	84%

Om resultatuppgiften baseras på färre än 10 elever, dubbelprickas den. Då visas två prickar (..) i stället för utfall. Om data saknas visas en prick (.) i stället för utfall.

2023 års data publiceras v50 2023.

För International Baccalaureate (gäller startläsår 16/17 och 17/18) har data lämnats av Katedralskolan.

Genomsnittlig betygspoäng

Elever med examen och studiebevis med 2500 poäng.

Källa, 2019–2022: Skolverket

Källa 2023: Uppsala kommun, OBS! preliminära resultat

	18/19	19/20	20/21	21/22	22/23
Uppsala kommunala gymnasieskolor - Nationella program	15,0	15,2	15,3	15,2	15,0
Kvinnor	15,7	15,7	15,9	15,7	15,6
Män	14,4	14,7	14,6	14,5	14,3
Riket	14,4	14,4	14,5	14,5	
Uppsala kommunala gymnasieskolor - Högskoleförberedande program	15,4	15,6	15,8	15,6	15,5
Uppsala kommunala gymnasieskolor - Yrkesprogram	13,1	13,1	13,2	13,1	12,9
Uppsala kommunala gymnasieskolor - Barn- och fritidsprogrammet	14,7	14,2	14,3	14,2	14,4
Uppsala kommunala gymnasieskolor - Bygg- och anläggningsprogrammet	13,1	11,9	12,1	12,5	11,3
Uppsala kommunala gymnasieskolor - Ekonomiprogrammet	13,6	14,6	15,3	15,4	15,1
Uppsala kommunala gymnasieskolor - El- och energiprogrammet	13,1	13,3	12,4	12,0	13,0
Uppsala kommunala gymnasieskolor - Estetiska programmet	13,9	14,5	14,2	14,2	13,7
Uppsala kommunala gymnasieskolor - Fordons- och transportprogrammet	12,4		11,9	12,7	12,4
Uppsala kommunala gymnasieskolor - Försäljnings- och serviceprogrammet					
Uppsala kommunala gymnasieskolor - Handels- och administrationsprogrammet	12,1	13,1	14,3	13,0	12,9
Uppsala kommunala gymnasieskolor - Hantverksprogrammet				13,6	
Uppsala kommunala gymnasieskolor - Hotell- och turismprogrammet	12,4	13,6	14,3	13,7	14,5
Uppsala kommunala gymnasieskolor - Humanistiska programmet	15,8	16,4	17,0	17,1	16,1
Uppsala kommunala gymnasieskolor - International Baccalaureate	16,8	17,2	17,2	16,3	16,3
Uppsala kommunala gymnasieskolor - Naturbruksprogrammet	14,2	13,7	14,7	14,4	14,4
Uppsala kommunala gymnasieskolor - Naturvetenskapsprogrammet	16,5	16,5	16,4	16,4	16,6
Uppsala kommunala gymnasieskolor - Restaurang- och livsmedelsprogrammet	14,0	14,2	14,0	13,9	14,2
Uppsala kommunala gymnasieskolor - Riksrekryterande utbildningar					
Uppsala kommunala gymnasieskolor - Samhällsvetenskapsprogrammet	15,4	15,3	15,7	15,4	15,1
Uppsala kommunala gymnasieskolor - Teknikprogrammet	14,9	14,5	14,3	13,3	13,8
Uppsala kommunala gymnasieskolor - VVS- och fastighetsprogrammet	11,9	10,7	10,2	11,4	11,7
Uppsala kommunala gymnasieskolor - Vård- och omsorgsprogrammet	12,5	13,1	13,4	13,2	12,5
Celsiuskolan - Nationella program	14,4	14,7	16,0	15,3	15,4
Celsiuskolan - Högskoleförberedande program	14,7	14,8	16,3	15,8	15,8
Celsiuskolan - Yrkesprogram	12,2	13,3	14,4	13,0	13,3
Celsiuskolan - Ekonomiprogrammet	14,4	14,5	16,2	15,7	15,8
Celsiuskolan - Försäljnings- och serviceprogrammet					
Celsiuskolan - Handels- och administrationsprogrammet	12,2	13,3	14,4	13,0	13,3
Celsiuskolan - Naturvetenskapsprogrammet	16,0	17,0	17,7	16,8	17,4
Celsiuskolan - Samhällsvetenskapsprogrammet	14,2	13,9	15,5	15,1	14,6
Ellen Fries gymnasium - Nationella program			13,0	14,6	13,6
Ellen Fries gymnasium - Högskoleförberedande program			13,0	14,6	14,4
Ellen Fries gymnasium - Yrkesprogram					11,0
Ellen Fries gymnasium - Ekonomiprogrammet					14,8
Ellen Fries gymnasium - Försäljnings- och serviceprogrammet					
Ellen Fries gymnasium - Handels- och administrationsprogrammet					11,0
Ellen Fries gymnasium - Naturvetenskapsprogrammet			11,4	17,0	14,5
Ellen Fries gymnasium - Samhällsvetenskapsprogrammet			13,6	13,8	14,3
Fyrisskolan - Nationella program	14,1	14,0	13,2	12,3	12,3
Fyrisskolan - Högskoleförberedande program	14,5	14,0	13,2	12,3	12,3

Fyrisskolan - Yrkesprogram	11,9				
Fyrisskolan - Ekonomiprogrammet			12,7	11,9	11,1
Fyrisskolan - Hantverksprogrammet					
Fyrisskolan - Naturvetenskapsprogrammet	15,3	14,2	12,9	10,8	10,3
Fyrisskolan - Samhällsvetenskapsprogrammet	13,9	11,8	12,4	12,1	11,5
Fyrisskolan - Teknikprogrammet	14,9	14,5	14,3	13,3	13,8
Fyrisskolan - VVS- och fastighetsprogrammet	11,9				
Katedralskolan - Nationella program	16,1	16,5	17,0	17,0	16,8
Katedralskolan - Högskoleförberedande program	16,2	16,6	17,2	17,2	16,9
Katedralskolan - Yrkesprogram	14,9	13,8	14,8	14,5	14,9
Katedralskolan - Barn- och fritidsprogrammet	14,9	13,8	14,8	14,5	14,9
Katedralskolan - Humanistiska programmet	15,8	16,4	17,0	17,1	16,1
Katedralskolan - International Baccalaureate	16,8	17,2	17,2	16,3	16,3
Katedralskolan - Naturvetenskapsprogrammet	16,8	17,1	17,5	17,4	17,8
Katedralskolan - Samhällsvetenskapsprogrammet	15,7	16,2	16,9	17,0	16,2
Linnégymnasiet - Nationella program	13,9	15,1	.		
Linnégymnasiet - Högskoleförberedande program	13,9	15,1	.		
Linnégymnasiet - Naturvetenskapsprogrammet	14,6	15,8	.		
Linnégymnasiet - Samhällsvetenskapsprogrammet	12,4	14,8	.		
Lundellska skolan - Nationella program	13,8	14,7	15,2	15,5	15,1
Lundellska skolan - Högskoleförberedande program	14,0	14,9	15,4	15,7	15,3
Lundellska skolan - Yrkesprogram	12,5	13,1	13,4	13,2	12,5
Lundellska skolan - Ekonomiprogrammet	13,0	14,8	15,0	15,8	14,7
Lundellska skolan - Naturvetenskapsprogrammet	14,9	15,6	16,3	15,8	16,0
Lundellska skolan - Samhällsvetenskapsprogrammet	14,6	14,3	15,3	15,6	15,4
Lundellska skolan - Vård- och omsorgsprogrammet	12,5	13,1	13,4	13,2	12,5
Rosendalsgymnasiet - Nationella program	17,1	17,0	16,5	15,8	15,6
Rosendalsgymnasiet - Högskoleförberedande program	17,1	17,0	16,5	15,8	15,6
Rosendalsgymnasiet - Naturvetenskapsprogrammet	17,1	17,0	16,4	16,2	15,9
Rosendalsgymnasiet - Samhällsvetenskapsprogrammet	17,1	17,0	16,6	15,3	15,3
Uppsala estetiska gymnasium - Nationella program	13,9	14,5	14,2	14,2	13,7
Uppsala estetiska gymnasium - Högskoleförberedande program	13,9	14,5	14,2	14,2	13,7
Uppsala estetiska gymnasium - Estetiska programmet	13,9	14,5	14,2	14,2	13,7
Uppsala yrkesgymnasium Ekeby - Nationella program	13,2	13,7	13,7	13,7	13,2
Uppsala yrkesgymnasium Ekeby - Yrkesprogram	13,2	13,7	13,7	13,7	13,2
Uppsala yrkesgymnasium Ekeby - Barn- och fritidsprogrammet			12,9	13,4	11,8
Uppsala yrkesgymnasium Ekeby - Bygg- och anläggningsprogrammet			13,6	13,7	12,0
Uppsala yrkesgymnasium Ekeby - El- och energiprogrammet	13,1			.	
Uppsala yrkesgymnasium Ekeby - Fordons- och transportprogrammet			12,2	.	12,1
Uppsala yrkesgymnasium Ekeby - Handels- och administrationsprogrammet			13,2	13,1	13,1
Uppsala yrkesgymnasium Ekeby - Hantverksprogrammet				13,6	
Uppsala yrkesgymnasium Ekeby - Hotell- och turismprogrammet	12,4	13,6	14,3	13,7	14,5
Uppsala yrkesgymnasium Ekeby - Restaurang- och livsmedelsprogrammet	14,0	14,2	14,0	13,9	14,2
Uppsala yrkesgymnasium Ekeby - VVS- och fastighetsprogrammet				15,2	12,4
Uppsala yrkesgymnasium Jälla - Nationella program	13,5	12,7	12,5	12,7	12,6
Uppsala yrkesgymnasium Jälla - Yrkesprogram	13,5	12,7	12,5	12,7	12,6
Uppsala yrkesgymnasium Jälla - Bygg- och anläggningsprogrammet	13,1	11,8	12,0	12,3	11,2
Uppsala yrkesgymnasium Jälla - El- och energiprogrammet		13,3	12,4	12,0	13,0
Uppsala yrkesgymnasium Jälla - Fordons- och transportprogrammet	12,4		11,8	12,7	12,4
Uppsala yrkesgymnasium Jälla - Naturbruksprogrammet	14,2	13,7	14,7	14,4	14,4
Uppsala yrkesgymnasium Jälla - VVS- och fastighetsprogrammet		10,7	10,2	11,3	11,7

För International Baccalaureate har data lämnats av Katedralskolan.

Avgångselever, examen

Andel (%) elever med examensbevis av samtliga avgångselever.

Källa, 2019–2022: Skolverket

Källa, 2023: Uppsala kommun, OBS! preliminära resultat

	18/19	19/20	20/21	21/22	22/23
Uppsala kommunala gymnasieskolor - Nationella program	94%	94%	94%	93%	92%
Kvinnor	96%	95%	96%	94%	93%
Män	92%	93%	93%	92%	91%
Riket	91%	91%	92%	91%	
Uppsala kommunala gymnasieskolor - Högskoleförberedande program	95%	95%	95%	94%	92%
Uppsala kommunala gymnasieskolor - Yrkesprogram	89%	88%	92%	91%	90%
Uppsala kommunala gymnasieskolor - Barn- och fritidsprogrammet	100%	100%	100%	81%	97%
Uppsala kommunala gymnasieskolor - Bygg- och anläggningsprogrammet	100%	69%	82%	85%	85%
Uppsala kommunala gymnasieskolor - Ekonomiprogrammet	90%	97%	98%	97%	97%
Uppsala kommunala gymnasieskolor - El- och energiprogrammet	96%	100%	98%	100%	100%
Uppsala kommunala gymnasieskolor - Estetiska programmet	76%	86%	82%	77%	76%
Uppsala kommunala gymnasieskolor - Fordons- och transportprogrammet	100%		88%	100%	90%
Uppsala kommunala gymnasieskolor - Försäljnings- och serviceprogrammet					
Uppsala kommunala gymnasieskolor - Handels- och administrationsprogrammet	91%	97%	96%	90%	87%
Uppsala kommunala gymnasieskolor - Hantverksprogrammet				100%	
Uppsala kommunala gymnasieskolor - Hotell- och turismprogrammet	61%	95%	100%	100%	100%
Uppsala kommunala gymnasieskolor - Humanistiska programmet	91%	96%	100%	97%	91%
Uppsala kommunala gymnasieskolor - International Baccalaureate					.
Uppsala kommunala gymnasieskolor - Naturbruksprogrammet	86%	82%	90%	85%	91%
Uppsala kommunala gymnasieskolor - Naturvetenskapsprogrammet	98%	96%	96%	94%	94%
Uppsala kommunala gymnasieskolor - Restaurang- och livsmedelsprogrammet	84%	80%	96%	91%	95%
Uppsala kommunala gymnasieskolor - Riksrekryterande utbildningar					.
Uppsala kommunala gymnasieskolor - Samhällsvetenskapsprogrammet	96%	95%	95%	94%	92%
Uppsala kommunala gymnasieskolor - Teknikprogrammet	94%	83%	88%	84%	85%
Uppsala kommunala gymnasieskolor - VVS- och fastighetsprogrammet	100%		67%	96%	100%
Uppsala kommunala gymnasieskolor - Vård- och omsorgsprogrammet	81%	89%	89%	88%	84%
Celsiuskolan - Nationella program	95%	97%	99%	97%	96%
Celsiuskolan - Högskoleförberedande program	95%	97%	99%	99%	97%
Celsiuskolan - Yrkesprogram	91%	100%	98%	89%	92%
Celsiuskolan - Ekonomiprogrammet	97%	97%	99%	99%	98%
Celsiuskolan - Försäljnings- och serviceprogrammet					
Celsiuskolan - Handels- och administrationsprogrammet	91%	100%	98%	89%	92%
Celsiuskolan - Naturvetenskapsprogrammet	96%	100%	100%	100%	100%
Celsiuskolan - Samhällsvetenskapsprogrammet	92%	94%	98%	98%	92%
Ellen Fries gymnasium - Nationella program			67%	58%	81%
Ellen Fries gymnasium - Högskoleförberedande program			67%	58%	87%
Ellen Fries gymnasium - Yrkesprogram					62%
Ellen Fries gymnasium - Ekonomiprogrammet					100%
Ellen Fries gymnasium - Försäljnings- och serviceprogrammet					
Ellen Fries gymnasium - Handels- och administrationsprogrammet					62%
Ellen Fries gymnasium - Naturvetenskapsprogrammet			67%	100%	75%
Ellen Fries gymnasium - Samhällsvetenskapsprogrammet			67%	44%	86%
Fyrisskolan - Nationella program	90%	82%	82%	71%	64%
Fyrisskolan - Högskoleförberedande program	89%	82%	82%	71%	64%

Fyrisskolan - Yrkesprogram	100%				
Fyrisskolan - Ekonomiprogrammet			86%	74%	64%
Fyrisskolan - Naturvetenskapsprogrammet	88%	86%	77%	44%	18%
Fyrisskolan - Samhällsvetenskapsprogrammet	90%		79%	67%	54%
Fyrisskolan - Teknikprogrammet	94%	83%	88%	84%	85%
Katedralskolan - Nationella program	98%	99%	98%	97%	96%
Katedralskolan - Högskoleförberedande program	98%	99%	98%	98%	96%
Katedralskolan - Yrkesprogram	100%	100%	100%	83%	96%
Katedralskolan - Barn- och fritidsprogrammet	100%	100%	100%	83%	96%
Katedralskolan - Humanistiska programmet	91%	96%	100%	97%	91%
Katedralskolan - International Baccalaureate					
Katedralskolan - Naturvetenskapsprogrammet	98%	99%	99%	97%	98%
Katedralskolan - Samhällsvetenskapsprogrammet	98%	98%	96%	99%	96%
Linnégymnasiet - Nationella program	83%	83%	.	.	
Linnégymnasiet - Högskoleförberedande program	83%	83%	.	.	
Linnégymnasiet - Naturvetenskapsprogrammet			.	.	
Linnégymnasiet - Samhällsvetenskapsprogrammet			.	.	
Lundellska skolan - Nationella program	91%	95%	98%	97%	97%
Lundellska skolan - Högskoleförberedande program	92%	96%	99%	98%	98%
Lundellska skolan - Yrkesprogram	81%	89%	89%	88%	84%
Lundellska skolan - Ekonomiprogrammet	85%	96%	98%	100%	99%
Lundellska skolan - Naturvetenskapsprogrammet	97%	96%	100%	94%	97%
Lundellska skolan - Samhällsvetenskapsprogrammet	97%	96%	99%	99%	99%
Lundellska skolan - Vård- och omsorgsprogrammet	81%	89%	89%	88%	84%
Rosendalsgymnasiet - Nationella program	99%	97%	97%	96%	93%
Rosendalsgymnasiet - Högskoleförberedande program	99%	97%	97%	96%	93%
Rosendalsgymnasiet - Naturvetenskapsprogrammet	100%	96%	97%	95%	92%
Rosendalsgymnasiet - Samhällsvetenskapsprogrammet	99%	97%	98%	97%	94%
Uppsala estetiska gymnasium - Nationella program	76%	86%	82%	77%	76%
Uppsala estetiska gymnasium - Högskoleförberedande program	76%	86%	82%	77%	76%
Uppsala estetiska gymnasium - Estetiska programmet	76%	86%	82%	77%	76%
Uppsala yrkesgymnasium Ekeby - Nationella program	85%	90%	97%	94%	97%
Uppsala yrkesgymnasium Ekeby - Yrkesprogram	85%	90%	97%	94%	97%
Uppsala yrkesgymnasium Ekeby - Barn- och fritidsprogrammet			100%	78%	100%
Uppsala yrkesgymnasium Ekeby - Bygg- och anläggningsprogrammet			100%	100%	100%
Uppsala yrkesgymnasium Ekeby - El- och energiprogrammet	96%				
Uppsala yrkesgymnasium Ekeby - Fordons- och transportprogrammet			100%	.	92%
Uppsala yrkesgymnasium Ekeby - Handels- och administrationsprogrammet			86%	100%	100%
Uppsala yrkesgymnasium Ekeby - Hantverksprogrammet				100%	
Uppsala yrkesgymnasium Ekeby - Hotell- och turismprogrammet	61%	95%	100%	100%	100%
Uppsala yrkesgymnasium Ekeby - Restaurang- och livsmedelsprogrammet	84%	80%	96%	91%	95%
Uppsala yrkesgymnasium Ekeby - VVS- och fastighetsprogrammet				100%	100%
Uppsala yrkesgymnasium Jälla - Nationella program	92%	82%	87%	92%	90%
Uppsala yrkesgymnasium Jälla - Yrkesprogram	92%	82%	87%	92%	90%
Uppsala yrkesgymnasium Jälla - Bygg- och anläggningsprogrammet	100%	62%	80%	83%	83%
Uppsala yrkesgymnasium Jälla - El- och energiprogrammet		100%	98%	100%	100%
Uppsala yrkesgymnasium Jälla - Fordons- och transportprogrammet	100%		85%	100%	89%
Uppsala yrkesgymnasium Jälla - Naturbruksprogrammet	86%	82%	90%	85%	91%
Uppsala yrkesgymnasium Jälla - VVS- och fastighetsprogrammet			67%	96%	100%

Enkätresultat trygghet

Andel elever som besvarat påståendet ”Jag känner mig trygg i skolan” med ”Stämmer helt och hållet” eller ”Stämmer ganska bra”.

Källa: Uppsala kommun

	18/19	19/20	20/21	21/22	22/23
Uppsala kommunala gymnasieskolor - Total	93,8%		95,2%	94,8%	94,8%
Kvinnor	94,4%		94,8%	94,9%	94,7%
Män	94,0%		96,1%	95,4%	95,7%
Annat	60,8%		82,5%	79,4%	75,6%
Uppsala kommunala gymnasieskolor - Introduktionsprogram	84,8%	..	86,3%	89,4%	87,1%
Uppsala kommunala gymnasieskolor - Barn- och fritidsprogrammet	89,4%	.	89,5%	94,6%	90,0%
Uppsala kommunala gymnasieskolor - Bygg- och anläggningsprogrammet	92,3%	..	91,7%	94,6%	93,3%
Uppsala kommunala gymnasieskolor - Ekonomiprogrammet	96,0%	..	96,2%	95,4%	94,8%
Uppsala kommunala gymnasieskolor - El- och energiprogrammet	87,1%	..	97,5%	91,2%	98,7%
Uppsala kommunala gymnasieskolor - Estetiska programmet	90,1%	.	93,3%	92,9%	92,3%
Uppsala kommunala gymnasieskolor - Fordons- och transportprogrammet	96,2%	..	94,6%	95,3%	95,5%
Uppsala kommunala gymnasieskolor - Försäljnings- och serviceprogrammet					91,5%
Uppsala kommunala gymnasieskolor - Handels- och administrationsprogrammet	93,4%	..	98,1%	93,0%	91,9%
Uppsala kommunala gymnasieskolor - Hantverksprogrammet
Uppsala kommunala gymnasieskolor - Hotell- och turismprogrammet	100,0%	..	66,7%	.	.
Uppsala kommunala gymnasieskolor - Humanistiska programmet	97,1%	.	100,0%	95,1%	96,3%
Uppsala kommunala gymnasieskolor - International Baccalaureate	98,2%	.	93,5%
Uppsala kommunala gymnasieskolor - Naturbruksprogrammet	87,3%	..	92,4%	91,5%	90,1%
Uppsala kommunala gymnasieskolor - Naturvetenskapsprogrammet	95,9%	..	97,0%	97,5%	98,0%
Uppsala kommunala gymnasieskolor - Restaurang- och livsmedelsprogrammet	100,0%	..	100,0%	.	.
Uppsala kommunala gymnasieskolor - Samhällsvetenskapsprogrammet	97,3%	..	96,8%	94,5%	95,4%
Uppsala kommunala gymnasieskolor - Teknikprogrammet	88,2%	.	95,5%	94,5%	92,0%
Uppsala kommunala gymnasieskolor - Teknikprogrammet; Gymnasieingenjörsexamen
Uppsala kommunala gymnasieskolor - VVS- och fastighetsprogrammet	100,0%	..	84,2%	97,8%	92,9%
Uppsala kommunala gymnasieskolor - Vård- och omsorgsprogrammet	90,1%	.	93,4%	95,9%	90,9%
Celsiuskolan - Total	95,2%	..	96,9%	96,7%	95,7%
Celsiuskolan - Introduktionsprogram	84,1%	..	86,2%	.	.
Celsiuskolan - Ekonomiprogrammet	96,1%	..	99,0%	97,0%	95,4%
Celsiuskolan - Försäljnings- och serviceprogrammet					
Celsiuskolan - Handels- och administrationsprogrammet	93,4%	..	98,5%	97,4%	93,9%
Celsiuskolan - Naturvetenskapsprogrammet	98,1%	..	96,6%	97,7%	97,2%
Celsiuskolan - Samhällsvetenskapsprogrammet	96,3%	..	95,1%	95,2%	96,4%
Ellen Fries gymnasium - Total	.	.	89,6%	86,3%	85,4%
Ellen Fries gymnasium - Introduktionsprogram	.	.	84,5%	..	80,7%
Ellen Fries gymnasium - Ekonomiprogrammet	.	.	93,3%	..	87,2%
Ellen Fries gymnasium - Försäljnings- och serviceprogrammet					92,3%
Ellen Fries gymnasium - Handels- och administrationsprogrammet	.	.	95,2%	74,1%	86,2%
Ellen Fries gymnasium - Naturvetenskapsprogrammet					100,0%
Ellen Fries gymnasium - Samhällsvetenskapsprogrammet	.	.	97,4%	100,0%	86,2%
Fyrisskolan - Total	88,5%	.	90,8%	88,0%	91,6%
Fyrisskolan - Introduktionsprogram	86,8%
Fyrisskolan - Ekonomiprogrammet	79,2%	.	85,7%	78,8%	..
Fyrisskolan - Hantverksprogrammet

Fyrisskolan - Naturvetenskapsprogrammet	85,8%	.	83,9%	88,9%	..
Fyrisskolan - Samhällsvetenskapsprogrammet	93,4%	.	93,7%	81,9%	..
Fyrisskolan - Teknikprogrammet	88,2%	.	95,5%	94,5%	92,0%
Fyrisskolan - Teknikprogrammet; Gymnasieingenjörsexamen
Fyrisskolan - VVS- och fastighetsprogrammet	100,0%
Katedralskolan - Total	97,3%	.	96,8%	96,4%	..
Katedralskolan - Introduktionsprogram	.	.	92,2%	94,7%	100,0%
Katedralskolan - Barn- och fritidsprogrammet	89,4%	.	89,5%	94,6%	..
Katedralskolan - Humanistiska programmet	97,1%	.	100,0%	95,1%	..
Katedralskolan - International Baccalaureate	98,2%	.	93,5%
Katedralskolan - Naturvetenskapsprogrammet	96,9%	.	98,5%	97,5%	..
Katedralskolan - Samhällsvetenskapsprogrammet	98,6%	.	97,7%	96,5%	..
Linnégymnasiet - Total	93,6%
Linnégymnasiet - Introduktionsprogram
Linnégymnasiet - Naturvetenskapsprogrammet
Linnégymnasiet - Samhällsvetenskapsprogrammet	94,6%
Lundellska skolan - Total	95,0%	.	95,1%	96,8%	95,3%
Lundellska skolan - Introduktionsprogram	86,5%	.	80,0%	93,3%	88,7%
Lundellska skolan - Ekonomiprogrammet	97,2%	.	95,4%	96,3%	95,8%
Lundellska skolan - Naturvetenskapsprogrammet	95,4%	.	97,6%	99,2%	98,9%
Lundellska skolan - Samhällsvetenskapsprogrammet	96,9%	.	96,0%	96,7%	94,1%
Lundellska skolan - Vård- och omsorgsprogrammet	90,1%	.	93,4%	95,9%	90,9%
Rosendalsgymnasiet - Total	96,8%	.	96,9%	95,5%	97,3%
Rosendalsgymnasiet - Introduktionsprogram	83,9%	.	76,3%	92,9%	91,3%
Rosendalsgymnasiet - Naturvetenskapsprogrammet	97,6%	.	97,4%	97,1%	97,9%
Rosendalsgymnasiet - Samhällsvetenskapsprogrammet	98,6%	.	98,6%	93,7%	97,3%
Uppsala estetiska gymnasium - Total	90,1%	.	93,3%	92,9%	92,3%
Uppsala estetiska gymnasium - Estetiska programmet	90,1%	.	93,3%	92,9%	92,3%
Uppsala yrkesgymnasium Ekeby - Total	88,6%	..	91,6%	92,9%	.
Uppsala yrkesgymnasium Ekeby - Introduktionsprogram	..	.	87,0%	85,1%	.
Uppsala yrkesgymnasium Ekeby - Barn- och fritidsprogrammet
Uppsala yrkesgymnasium Ekeby - Bygg- och anläggningsprogrammet
Uppsala yrkesgymnasium Ekeby - El- och energiprogrammet	87,1%
Uppsala yrkesgymnasium Ekeby - Fordons- och transportprogrammet
Uppsala yrkesgymnasium Ekeby - Handels- och administrationsprogrammet
Uppsala yrkesgymnasium Ekeby - Hotell- och turismprogrammet	100,0%	..	66,7%	.	.
Uppsala yrkesgymnasium Ekeby - Restaurang- och livsmedelsprogrammet	100,0%	.	.
Uppsala yrkesgymnasium Ekeby - VVS- och fastighetsprogrammet
Uppsala yrkesgymnasium Jälla - Total	88,1%	..	93,6%	93,1%	92,8%
Uppsala yrkesgymnasium Jälla - Introduktionsprogram	82,3%	..	95,7%	84,4%	..
Uppsala yrkesgymnasium Jälla - Bygg- och anläggningsprogrammet	92,3%	..	91,7%	94,6%	93,3%
Uppsala yrkesgymnasium Jälla - El- och energiprogrammet	.	..	97,5%	91,2%	98,7%
Uppsala yrkesgymnasium Jälla - Fordons- och transportprogrammet	96,2%	..	94,6%	95,3%	95,5%
Uppsala yrkesgymnasium Jälla - Naturbruksprogrammet	87,3%	..	92,4%	91,5%	90,1%
Uppsala yrkesgymnasium Jälla - VVS- och fastighetsprogrammet	.	..	84,2%	97,8%	92,9%
Uvengymnasiet - Total	86,5%
Uvengymnasiet - Introduktionsprogram	86,5%

Om resultatuppgiften baseras på färre än 10 elever eller lägre än 45% svarsfrekvens, dubbelprickas den. Då visas två prickar (..) i stället för utfall. Om data saknas visas en prick (.) i stället för utfall.

Enkätresultat studiero

Andel elever som besvarat påståendet ”Jag kan arbeta i lugn och ro i skolan” med ”Stämmer helt och hållet” eller ”Stämmer ganska bra”. **Källa:** Uppsala kommun

	18/19	19/20	20/21	21/22	22/23
Uppsala kommunala gymnasieskolor - Total	79,7%		84,1%	83,7%	83,7%
Kvinnor	77,8%		83,5%	82,8%	82,8%
Män	81,9%		85,2%	85,3%	85,3%
Annat	66,7%		64,2%	69,1%	69,1%
Uppsala kommunala gymnasieskolor - Introduktionsprogram	76,5%	..	77,4%	..	79,6%
Uppsala kommunala gymnasieskolor - Barn- och fritidsprogrammet	51,1%	.	77,2%	80,4%	70,0%
Uppsala kommunala gymnasieskolor - Bygg- och anläggningsprogrammet	69,2%	..	76,4%	75,3%	73,1%
Uppsala kommunala gymnasieskolor - Ekonomiprogrammet	78,9%	..	85,3%	85,7%	86,8%
Uppsala kommunala gymnasieskolor - El- och energiprogrammet	58,1%	..	62,0%	71,9%	82,9%
Uppsala kommunala gymnasieskolor - Estetiska programmet	80,2%	.	83,3%	81,4%	83,5%
Uppsala kommunala gymnasieskolor - Fordons- och transportprogrammet	84,6%	..	81,1%	87,7%	86,5%
Uppsala kommunala gymnasieskolor - Försäljnings- och serviceprogrammet					62,7%
Uppsala kommunala gymnasieskolor - Handels- och administrationsprogrammet	84,3%	..	79,0%	74,1%	64,9%
Uppsala kommunala gymnasieskolor - Hantverksprogrammet
Uppsala kommunala gymnasieskolor - Hotell- och turismprogrammet	70,0%	..	75,0%	.	.
Uppsala kommunala gymnasieskolor - Humanistiska programmet	70,6%	.	83,0%	85,4%	87,0%
Uppsala kommunala gymnasieskolor - International Baccalaureate	72,5%	.	79,6%
Uppsala kommunala gymnasieskolor - Naturbruksprogrammet	75,9%	..	81,4%	87,3%	71,1%
Uppsala kommunala gymnasieskolor - Naturvetenskapsprogrammet	83,6%	..	89,6%	90,8%	89,0%
Uppsala kommunala gymnasieskolor - Restaurang- och livsmedelsprogrammet	89,5%	.	.
Uppsala kommunala gymnasieskolor - Samhällsvetenskapsprogrammet	80,9%	..	85,0%	82,3%	80,1%
Uppsala kommunala gymnasieskolor - Teknikprogrammet	76,4%	.	80,9%	80,5%	87,5%
Uppsala kommunala gymnasieskolor - Teknikprogrammet; Gymnasieingenjörsexamen
Uppsala kommunala gymnasieskolor - VVS- och fastighetsprogrammet	81,0%	..	73,7%	71,7%	66,7%
Uppsala kommunala gymnasieskolor - Vård- och omsorgsprogrammet	69,1%	.	76,2%	83,5%	78,8%
Celsiuskolan - Total	82,6%	..	86,6%	87,3%	84,2%
Celsiuskolan - Introduktionsprogram
Celsiuskolan - Ekonomiprogrammet	77,2%	..	89,5%	89,8%	89,8%
Celsiuskolan - Försäljnings- och serviceprogrammet					88,9%
Celsiuskolan - Handels- och administrationsprogrammet	84,3%	..	78,7%	78,4%	65,2%
Celsiuskolan - Naturvetenskapsprogrammet	89,7%	..	93,2%	93,2%	63,4%
Celsiuskolan - Samhällsvetenskapsprogrammet	83,2%	..	82,6%	84,0%	96,1%
Ellen Fries gymnasium - Total	.	.	80,3%	75,3%	79,8%
Ellen Fries gymnasium - Introduktionsprogram	.	.	90,1%	..	84,1%
Ellen Fries gymnasium - Ekonomiprogrammet	.	.	80,0%
Ellen Fries gymnasium - Försäljnings- och serviceprogrammet					
Ellen Fries gymnasium - Handels- och administrationsprogrammet	.	.	81,0%	55,6%	55,6%
Ellen Fries gymnasium - Samhällsvetenskapsprogrammet	.	.	82,1%	64,3%	55,4%
Fyrisskolan - Total	70,1%	.	64,5%	63,9%	84,7%
Fyrisskolan - Introduktionsprogram
Fyrisskolan - Ekonomiprogrammet	50,0%	.	59,2%	51,5%	..
Fyrisskolan - Hantverksprogrammet
Fyrisskolan - Naturvetenskapsprogrammet	63,7%	.	51,8%	61,1%	..

Fyrisskolan - Samhällsvetenskapsprogrammet	68,4%	.	58,2%	46,8%	..
Fyrisskolan - Teknikprogrammet	76,4%	.	80,9%	80,5%	87,5%
Fyrisskolan - Teknikprogrammet; Gymnasieingenjörsexamen
Fyrisskolan - VVS- och fastighetsprogrammet	81,0%
Katedralskolan - Total	74,4%	.	86,9%	89,1%	..
Katedralskolan - Introduktionsprogram
Katedralskolan - Barn- och fritidsprogrammet	51,1%	.	77,2%	80,4%	..
Katedralskolan - Humanistiska programmet	70,6%	.	83,0%	85,4%	..
Katedralskolan - International Baccalaureate	72,5%	.	79,6%
Katedralskolan - Naturvetenskapsprogrammet	79,9%	.	92,8%	95,2%	..
Katedralskolan - Samhällsvetenskapsprogrammet	74,1%	.	85,3%	89,1%	..
Linnégymnasiet - Total	79,5%
Linnégymnasiet - Introduktionsprogram
Linnégymnasiet - Naturvetenskapsprogrammet
Linnégymnasiet - Samhällsvetenskapsprogrammet	75,7%
Lundellska skolan - Total	82,7%	.	85,7%	87,9%	86,5%
Lundellska skolan - Introduktionsprogram
Lundellska skolan - Ekonomiprogrammet	83,0%	.	85,8%	84,7%	86,2%
Lundellska skolan - Naturvetenskapsprogrammet	85,3%	.	88,8%	93,8%	87,7%
Lundellska skolan - Samhällsvetenskapsprogrammet	84,6%	.	88,1%	87,6%	87,3%
Lundellska skolan - Vård- och omsorgsprogrammet	69,1%	.	76,2%	83,5%	78,8%
Rosendalsgymnasiet - Total	89,0%	.	90,1%	84,7%	82,0%
Rosendalsgymnasiet - Introduktionsprogram	.	.	66,7%	.	.
Rosendalsgymnasiet - Naturvetenskapsprogrammet	89,1%	.	90,9%	87,0%	85,5%
Rosendalsgymnasiet - Samhällsvetenskapsprogrammet	88,8%	.	89,9%	81,8%	77,5%
Uppsala estetiska gymnasium - Total	80,2%	.	83,3%	81,4%	83,5%
Uppsala estetiska gymnasium - Estetiska programmet	80,2%	.	83,3%	81,4%	83,5%
Uppsala yrkesgymnasium Ekeby - Total	63,8%	..	77,5%	72,9%	.
Uppsala yrkesgymnasium Ekeby - Introduktionsprogram	67,9%	.	70,4%	74,5%	.
Uppsala yrkesgymnasium Ekeby - Barn- och fritidsprogrammet
Uppsala yrkesgymnasium Ekeby - Bygg- och anläggningsprogrammet
Uppsala yrkesgymnasium Ekeby - El- och energiprogrammet	58,1%
Uppsala yrkesgymnasium Ekeby - Fordons- och transportprogrammet
Uppsala yrkesgymnasium Ekeby - Handels- och administrationsprogrammet
Uppsala yrkesgymnasium Ekeby - Hotell- och turismprogrammet	70,0%	..	75,0%	.	.
Uppsala yrkesgymnasium Ekeby - Restaurang- och livsmedelsprogrammet	89,5%	.	.
Uppsala yrkesgymnasium Ekeby - VVS- och fastighetsprogrammet
Uppsala yrkesgymnasium Jälla - Total	74,1%	..	75,3%	81,3%	75,4%
Uppsala yrkesgymnasium Jälla - Introduktionsprogram	65,7%	..	72,3%	81,3%	..
Uppsala yrkesgymnasium Jälla - Bygg- och anläggningsprogrammet	69,2%	..	76,4%	75,3%	73,1%
Uppsala yrkesgymnasium Jälla - El- och energiprogrammet	.	..	62,0%	71,9%	82,9%
Uppsala yrkesgymnasium Jälla - Fordons- och transportprogrammet	84,6%	..	81,1%	87,7%	86,5%
Uppsala yrkesgymnasium Jälla - Naturbruksprogrammet	75,9%	..	81,4%	87,3%	71,1%
Uppsala yrkesgymnasium Jälla - VVS- och fastighetsprogrammet	.	..	73,7%	71,7%	66,7%
Uvengymnasiet - Total	84,0%
Uvengymnasiet - Introduktionsprogram	84,0%

Om resultatuppgiften baseras på färre än 10 elever eller lägre än 45% svarsfrekvens, dubbelprickas den. Då visas två prickar (..) istället för utfall. Om data saknas visas en prick (.) istället för utfall.

Samtliga elever, examen och studiebevis

Andel elever med examen eller studiebevis med 2500 poäng av samtliga elever som varit registrerade under respektive läsår.

Källa: Uppsala kommun

	18/19	19/20	20/21	21/22	22/23
Uppsala kommunala gymnasieskolor - Nationella program	87,7%	86,3%	88,1%	88,5%	89,9%
Kvinnor	89,3%	86,9%	90,4%	89,5%	90,5%
Män	86,2%	85,6%	85,9%	87,3%	89,3%
Uppsala kommunala gymnasieskolor - Barn- och fritidsprogrammet	84,0%	77,8%	79,4%	86,8%	96,8%
Uppsala kommunala gymnasieskolor - Bygg- och anläggningsprogrammet	64,0%	59,1%	90,7%	89,1%	95,7%
Uppsala kommunala gymnasieskolor - Ekonomiprogrammet	92,6%	96,9%	94,3%	94,5%	93,3%
Uppsala kommunala gymnasieskolor - El- och energiprogrammet	82,4%	84,4%	97,6%	97,1%	100,0%
Uppsala kommunala gymnasieskolor - Estetiska programmet	72,7%	73,9%	75,9%	78,3%	74,2%
Uppsala kommunala gymnasieskolor - Flygteknikutbildningen					
Uppsala kommunala gymnasieskolor - Fordons- och transportprogrammet	76,9%	80,0%	100,0%	91,4%	90,9%
Uppsala kommunala gymnasieskolor - Handels- och administrationsprogrammet	85,0%	94,9%	94,9%	93,8%	87,5%
Uppsala kommunala gymnasieskolor - Hantverksprogrammet	100,0%			100,0%	
Uppsala kommunala gymnasieskolor - Hotell- och turismprogrammet	81,8%	79,2%	100,0%	94,4%	100,0%
Uppsala kommunala gymnasieskolor - Humanistiska programmet	71,0%	82,8%	87,9%	90,6%	82,5%
Uppsala kommunala gymnasieskolor - Naturbruksprogrammet	80,0%	70,2%	79,5%	83,7%	92,0%
Uppsala kommunala gymnasieskolor - Naturvetenskapsprogrammet	91,2%	88,8%	89,6%	91,5%	91,5%
Uppsala kommunala gymnasieskolor - Restaurang- och livsmedelsprogrammet	78,1%	60,0%	79,3%	91,7%	82,6%
Uppsala kommunala gymnasieskolor - Samhällsvetenskapsprogrammet	88,4%	87,2%	89,7%	87,0%	90,2%
Uppsala kommunala gymnasieskolor - Teknikprogrammet	86,1%	76,2%	65,3%	73,1%	87,3%
Uppsala kommunala gymnasieskolor - VVS- och fastighetsprogrammet	94,7%	78,6%	75,0%	100,0%	93,3%
Uppsala kommunala gymnasieskolor - Vård- och omsorgsprogrammet	86,1%	87,5%	67,9%	59,1%	72,1%
Celsiuskolan - Nationella program	95,7%	94,5%	95,8%	95,0%	96,4%
Celsiuskolan - Bygg- och anläggningsprogrammet					
Celsiuskolan - Ekonomiprogrammet	94,5%	96,2%	99,0%	96,8%	97,7%
Celsiuskolan - Fordons- och transportprogrammet					
Celsiuskolan - Handels- och administrationsprogrammet	96,9%	93,5%	94,2%	94,5%	96,0%
Celsiuskolan - Naturvetenskapsprogrammet	98,2%	98,4%	96,8%	98,4%	95,3%
Celsiuskolan - Samhällsvetenskapsprogrammet	95,4%	89,4%	93,0%	90,9%	95,7%
Ellen Fries gymnasium - Nationella program			72,4%	48,0%	64,2%
Ellen Fries gymnasium - Ekonomiprogrammet					54,5%
Ellen Fries gymnasium - Handels- och administrationsprogrammet					68,4%
Ellen Fries gymnasium - Naturvetenskapsprogrammet			85,7%	37,5%	40,0%
Ellen Fries gymnasium - Samhällsvetenskapsprogrammet			68,2%	52,9%	70,7%
Fyrisskolan - Nationella program	79,1%	61,6%	63,4%	65,8%	74,7%
Fyrisskolan - Ekonomiprogrammet	100,0%		60,9%	71,9%	60,9%
Fyrisskolan - Hantverksprogrammet					
Fyrisskolan - Naturvetenskapsprogrammet	55,2%	57,6%	60,3%	56,3%	52,4%
Fyrisskolan - Samhällsvetenskapsprogrammet	71,4%	37,9%	65,7%	61,9%	76,2%
Fyrisskolan - Teknikprogrammet	86,1%	76,2%	65,3%	73,1%	87,3%
Fyrisskolan - VVS- och fastighetsprogrammet	94,7%				
Katedralskolan - Nationella program	90,7%	90,3%	94,0%	94,3%	91,9%
Katedralskolan - Barn- och fritidsprogrammet	90,0%	73,9%	76,9%	82,8%	96,2%

Katedralskolan - Humanistiska programmet	71,0%	82,8%	87,9%	90,6%	82,5%
Katedralskolan - Naturvetenskapsprogrammet	97,0%	91,5%	96,8%	96,0%	95,0%
Katedralskolan - Samhällsvetenskapsprogrammet	89,4%	93,7%	96,2%	95,5%	91,5%
Lundellska skolan - Nationella program	88,8%	94,8%	91,1%	89,9%	93,1%
Lundellska skolan - Ekonomiprogrammet	90,4%	97,9%	96,8%	99,0%	100,0%
Lundellska skolan - Naturvetenskapsprogrammet	88,2%	96,9%	91,3%	89,9%	94,7%
Lundellska skolan - Samhällsvetenskapsprogrammet	88,1%	92,4%	96,1%	93,5%	93,9%
Lundellska skolan - Vård- och omsorgsprogrammet	86,1%	87,5%	67,9%	59,1%	72,1%
Rosendalsgymnasiet - Nationella program	95,1%	93,8%	93,2%	92,9%	93,4%
Rosendalsgymnasiet - Naturvetenskapsprogrammet	94,5%	93,3%	93,5%	95,1%	93,0%
Rosendalsgymnasiet - Samhällsvetenskapsprogrammet	96,3%	94,6%	92,9%	90,0%	93,9%
Uppsala estetiska gymnasium - Nationella program	72,7%	73,9%	75,9%	78,3%	74,2%
Uppsala estetiska gymnasium - Estetiska programmet	72,7%	73,9%	75,9%	78,3%	74,2%
Uppsala yrkesgymnasium Ekeby - Nationella program	76,2%	76,1%	91,0%	92,8%	88,2%
Uppsala yrkesgymnasium Ekeby - Barn- och fritidsprogrammet	60,0%	100,0%	87,5%	100,0%	100,0%
Uppsala yrkesgymnasium Ekeby - Bygg- och anläggningsprogrammet	66,7%	83,3%	100,0%	100,0%	75,0%
Uppsala yrkesgymnasium Ekeby - El- och energiprogrammet	82,4%		.		
Uppsala yrkesgymnasium Ekeby - Fordons- och transportprogrammet			100,0%	0,0%	100,0%
Uppsala yrkesgymnasium Ekeby - Handels- och administrationsprogrammet	37,5%	100,0%	100,0%	88,9%	81,8%
Uppsala yrkesgymnasium Ekeby - Hantverksprogrammet	100,0%		.	100,0%	
Uppsala yrkesgymnasium Ekeby - Hotell- och turismprogrammet	81,8%	79,2%	100,0%	94,4%	100,0%
Uppsala yrkesgymnasium Ekeby - Restaurang- och livsmedelsprogrammet	78,1%	60,0%	79,3%	91,7%	82,6%
Uppsala yrkesgymnasium Ekeby - VVS- och fastighetsprogrammet			.	100,0%	100,0%
Uppsala yrkesgymnasium Jälla - Nationella program	74,3%	70,9%	90,3%	91,1%	94,3%
Uppsala yrkesgymnasium Jälla - Bygg- och anläggningsprogrammet	63,6%	55,3%	90,0%	87,5%	98,4%
Uppsala yrkesgymnasium Jälla - El- och energiprogrammet		84,4%	97,6%	97,1%	100,0%
Uppsala yrkesgymnasium Jälla - Fordons- och transportprogrammet	76,9%	80,0%	100,0%	94,1%	88,1%
Uppsala yrkesgymnasium Jälla - Naturbruksprogrammet	80,0%	70,2%	79,5%	83,7%	92,0%
Uppsala yrkesgymnasium Jälla - VVS- och fastighetsprogrammet		78,6%	75,0%	100,0%	92,9%

Frånvaro

Genomsnittlig frånvaro.

Källa: Uppsala kommun

	18/19	19/20	20/21	21/22	22/23
Uppsala kommunala gymnasieskolor - Total	15,8%	13,9%	13,4%	16,4%	14,5%
Kvinnor			12,9%	17,2%	15,2%
Män			13,9%	15,7%	13,8%
Celsiuskolan - Total	11,5%	11,0%	9,8%	13,0%	11,0%
Celsiuskolan - Introduktionsprogram	25,0%	30,3%	34,7%	.	.
Celsiuskolan - Ekonomiprogrammet	10,2%	9,2%	7,7%	12,6%	10,8%
Celsiuskolan - Försäljnings- och serviceprogrammet					11,3%
Celsiuskolan - Handels- och administrationsprogrammet	10,1%	9,6%	11,0%	15,6%	16,4%
Celsiuskolan - Naturvetenskapsprogrammet	7,8%	6,1%	5,4%	11,1%	9,2%
Celsiuskolan - Samhällsvetenskapsprogrammet	11,2%	10,9%	8,7%	13,7%	11,2%
Ellen Fries gymnasium - Total			30,9%	28,1%	24,6%
Ellen Fries gymnasium - Introduktionsprogram			42,6%	42,8%	39,5%
Ellen Fries gymnasium - Ekonomiprogrammet			25,6%	23,9%	17,3%
Ellen Fries gymnasium - Estetiska programmet			20,7%	20,5%	
Ellen Fries gymnasium - Försäljnings- och serviceprogrammet					17,8%
Ellen Fries gymnasium - Handels- och administrationsprogrammet			24,6%	28,3%	23,3%
Ellen Fries gymnasium - Naturvetenskapsprogrammet			27,6%	28,9%	24,7%
Ellen Fries gymnasium - Samhällsvetenskapsprogrammet			21,1%	27,6%	22,1%
Fyrisskolan - Total	17,3%	18,1%	18,8%	23,5%	19,8%
Fyrisskolan - Introduktionsprogram	29,7%	26,5%	26,4%	.	.
Fyrisskolan - Ekonomiprogrammet	21,0%	17,7%	20,4%	26,0%	41,0%
Fyrisskolan - Naturvetenskapsprogrammet	14,9%	18,1%	20,0%	21,8%	19,8%
Fyrisskolan - Samhällsvetenskapsprogrammet	18,3%	21,1%	19,4%	30,6%	27,5%
Fyrisskolan - Teknikprogrammet	13,5%	13,2%	14,9%	17,9%	13,9%
Fyrisskolan - Teknikprogrammet; Gymnasieingenjörsexamen	14,8%	7,4%	12,9%	12,8%	10,2%
Fyrisskolan - VVS- och fastighetsprogrammet	15,7%			.	.
Katedralskolan - Total	14,4%	11,9%	10,7%	16,4%	14,5%
Katedralskolan - Introduktionsprogram		26,6%	17,8%	20,4%	18,0%
Katedralskolan - Barn- och fritidsprogrammet	18,5%	15,5%	18,8%	23,2%	22,5%
Katedralskolan - Humanistiska programmet	17,6%	11,1%	12,4%	21,9%	20,5%
Katedralskolan - International Baccalaureate	19,3%	15,7%	13,2%	19,9%	15,5%
Katedralskolan - Naturvetenskapsprogrammet	9,6%	7,6%	6,9%	11,2%	9,4%
Katedralskolan - Samhällsvetenskapsprogrammet	14,9%	10,9%	9,7%	16,8%	15,6%
Linnégymnasiet - Total	39,6%	32,4%		.	.
Linnégymnasiet - Introduktionsprogram	49,3%	42,2%		.	.
Linnégymnasiet - Naturvetenskapsprogrammet	33,0%	31,8%		.	.
Linnégymnasiet - Samhällsvetenskapsprogrammet	34,8%	26,3%		.	.
Lundellska skolan - Total	13,7%	11,5%	11,3%	14,9%	13,0%
Lundellska skolan - Introduktionsprogram	26,0%	22,8%	25,1%	20,0%	22,8%
Lundellska skolan - Ekonomiprogrammet	11,9%	8,8%	8,8%	12,4%	
Lundellska skolan - Naturvetenskapsprogrammet	9,1%	8,8%	7,9%	12,4%	10,0%
Lundellska skolan - Samhällsvetenskapsprogrammet	12,9%	11,3%	10,3%	16,2%	13,3%
Lundellska skolan - Vård- och omsorgsprogrammet	16,8%	16,9%	17,3%	17,6%	17,0%

Rosendalsgymnasiet - Total	12,2%	10,3%	10,2%	14,2%	13,9%
Rosendalsgymnasiet - Introduktionsprogram	25,4%	22,0%	26,9%	25,1%	24,7%
Rosendalsgymnasiet - Naturvetenskapsprogrammet	9,4%	7,2%	7,7%	11,5%	11,5%
Rosendalsgymnasiet - Samhällsvetenskapsprogrammet	11,2%	10,4%	10,2%	16,1%	15,0%
Uppsala estetiska gymnasium - Total	16,7%	18,9%	17,7%	20,4%	19,9%
Uppsala estetiska gymnasium - Introduktionsprogram			34,2%	40,0%	
Uppsala estetiska gymnasium - Estetiska programmet	16,7%	18,9%	17,5%	20,0%	19,9%
Uppsala yrkesgymnasium Ekeby - Total	20,9%	20,6%	16,2%	19,6%	13,2%
Uppsala yrkesgymnasium Ekeby - Introduktionsprogram	33,8%	40,3%	18,7%	27,2%	5,3%
Uppsala yrkesgymnasium Ekeby - Barn- och fritidsprogrammet	17,9%	18,3%	23,5%	18,7%	
Uppsala yrkesgymnasium Ekeby - Bygg- och anläggningsprogrammet	11,6%	16,9%	15,7%	15,1%	
Uppsala yrkesgymnasium Ekeby - El- och energiprogrammet	12,6%				.
Uppsala yrkesgymnasium Ekeby - Fordons- och transportprogrammet	19,1%	30,6%	9,7%	16,4%	
Uppsala yrkesgymnasium Ekeby - Handels- och administrationsprogrammet	22,1%	14,8%	17,6%	20,5%	
Uppsala yrkesgymnasium Ekeby - Hantverksprogrammet	3,4%	18,7%	6,9%	9,2%	
Uppsala yrkesgymnasium Ekeby - Hotell- och turismprogrammet	21,7%	16,4%	11,7%	16,7%	
Uppsala yrkesgymnasium Ekeby - Restaurang- och livsmedelsprogrammet	20,3%	20,4%	13,3%	17,3%	17,6%
Uppsala yrkesgymnasium Ekeby - VVS- och fastighetsprogrammet		5,2%	20,1%	11,6%	
Uppsala yrkesgymnasium Jälla - Total	17,2%	14,6%	13,7%	14,9%	15,7%
Uppsala yrkesgymnasium Jälla - Introduktionsprogram	26,4%	19,3%	19,3%	23,6%	34,9%
Uppsala yrkesgymnasium Jälla - Bygg- och anläggningsprogrammet	15,1%	14,2%	12,4%	14,6%	14,5%
Uppsala yrkesgymnasium Jälla - El- och energiprogrammet		11,9%	9,6%	11,4%	12,0%
Uppsala yrkesgymnasium Jälla - Fordons- och transportprogrammet	15,1%	15,7%	13,6%	12,7%	12,8%
Uppsala yrkesgymnasium Jälla - Naturbruksprogrammet	13,6%	13,1%	14,1%	16,1%	16,4%
Uppsala yrkesgymnasium Jälla - VVS- och fastighetsprogrammet		14,9%	13,1%	12,3%	14,6%
Uvengymnasiet - Total	36,8%	38,0%			.
Uvengymnasiet - Introduktionsprogram	36,8%	38,1%			.

Studieavbrott

Antal elever med studieavbrott inom följande kategorier: ”Avgång”, ”utskriven pga hög frånvaro”, ”övrig orsak”.

Källa: Uppsala kommun

	18/19	19/20	20/21	21/22	22/23
Uppsala kommunala gymnasieskolor - Total	326	253	254	253	250
Kvinnor	92	62	96		116
Män	234	191	158		134
Celsiuskolan - Total	35	13	7	8	9
Celsiuskolan - Introduktionsprogram	31	11	6		
Celsiuskolan - Ekonomiprogrammet	1			2	2
Celsiuskolan - Handels- och administrationsprogrammet		1		1	3
Celsiuskolan - Naturvetenskapsprogrammet			1		
Celsiuskolan - Samhällsvetenskapsprogrammet	3	1		5	4
Ellen Fries gymnasium - Total			46	53	49
Ellen Fries gymnasium - Introduktionsprogram			39	45	36
Ellen Fries gymnasium - Ekonomiprogrammet			1	1	3
Ellen Fries gymnasium - Handels- och administrationsprogrammet			2	3	3
Ellen Fries gymnasium - Naturvetenskapsprogrammet			1	1	1
Ellen Fries gymnasium - Samhällsvetenskapsprogrammet			3	3	6
Fyrisskolan - Total	43	14	28	28	10
Fyrisskolan - Introduktionsprogram	25	3	6	5	
Fyrisskolan - Ekonomiprogrammet	5	1	4	2	2
Fyrisskolan - Naturvetenskapsprogrammet	5	3	5	7	1
Fyrisskolan - Samhällsvetenskapsprogrammet	5	2	2	7	3
Fyrisskolan - Teknikprogrammet	3	5	9	6	3
Fyrisskolan - Teknikprogrammet, fjärde tekniskt år			2	1	1
Fyrisskolan - VVS- och fastighetsprogrammet					
Katedralskolan - Total	18	105	87	31	40
Katedralskolan - Introduktionsprogram		95	6	14	15
Katedralskolan - Barn- och fritidsprogrammet			3	3	3
Katedralskolan - Ekonomiprogrammet		1			
Katedralskolan - Humanistiska programmet	2	2		1	2
Katedralskolan - International Baccalaureate	9	4	78	6	14
Katedralskolan - Naturvetenskapsprogrammet	2			1	2
Katedralskolan - Samhällsvetenskapsprogrammet	5	3		6	4
Linnégymnasiet - Total	19	17			
Linnégymnasiet - Introduktionsprogram	12	10			
Linnégymnasiet - Naturvetenskapsprogrammet	3	3			
Linnégymnasiet - Samhällsvetenskapsprogrammet	4	4			
Lundellska skolan - Total	37	28	9	12	22
Lundellska skolan - Introduktionsprogram	15	9	6	1	7
Lundellska skolan - Ekonomiprogrammet	10	11		2	4
Lundellska skolan - Naturvetenskapsprogrammet	6	2	2		3
Lundellska skolan - Samhällsvetenskapsprogrammet	3	4		3	6
Lundellska skolan - Vård- och omsorgsprogrammet	3	2	1	6	2

Rosendalsgymnasiet - Total	13	7	3	11	15
Rosendalsgymnasiet - Introduktionsprogram	7	2	1	6	9
Rosendalsgymnasiet - Naturvetenskapsprogrammet	6	1	1	2	2
Rosendalsgymnasiet - Samhällsvetenskapsprogrammet		4	1	3	4
Sprintgymnasiet - Total	58				
Sprintgymnasiet - Introduktionsprogram	55				
Sprintgymnasiet - Bygg- och anläggningsprogrammet	1				
Sprintgymnasiet - Fordons- och transportprogrammet	1				
Sprintgymnasiet - Vård- och omsorgsprogrammet	1				
Uppsala estetiska gymnasium - Total	12	4	11	10	10
Uppsala estetiska gymnasium - Introduktionsprogram			1		1
Uppsala estetiska gymnasium - Estetiska programmet	12	3	10	10	9
Uppsala estetiska gymnasium - Samhällsvetenskapsprogrammet		1			
Uppsala yrkesgymnasium Ekeby - Total	21	23	30	56	51
Uppsala yrkesgymnasium Ekeby - Introduktionsprogram	9	14	20	32	42
Uppsala yrkesgymnasium Ekeby - Barn- och fritidsprogrammet		1	2	2	1
Uppsala yrkesgymnasium Ekeby - Bygg- och anläggningsprogrammet	1		3	3	1
Uppsala yrkesgymnasium Ekeby - El- och energiprogrammet	3				
Uppsala yrkesgymnasium Ekeby - Fordons- och transportprogrammet	1			1	2
Uppsala yrkesgymnasium Ekeby - Handels- och administrationsprogrammet		1	1	6	2
Uppsala yrkesgymnasium Ekeby - Hotell- och turismprogrammet	2	3	1	1	
Uppsala yrkesgymnasium Ekeby - Restaurang- och livsmedelsprogrammet	5	4	3	10	3
Uppsala yrkesgymnasium Ekeby - VVS- och fastighetsprogrammet				1	
Uppsala yrkesgymnasium Jälla - Total	23	25	33	44	44
Uppsala yrkesgymnasium Jälla - Introduktionsprogram	15	7	18	14	25
Uppsala yrkesgymnasium Jälla - Bygg- och anläggningsprogrammet	4	5		3	7
Uppsala yrkesgymnasium Jälla - El- och energiprogrammet		2	3	1	3
Uppsala yrkesgymnasium Jälla - Fordons- och transportprogrammet	2	2	8	12	3
Uppsala yrkesgymnasium Jälla - Naturbruksprogrammet	2	7	2	11	5
Uppsala yrkesgymnasium Jälla - VVS- och fastighetsprogrammet		2	2	3	1
Uvengymnasiet - Total	47	17			
Uvengymnasiet - Introduktionsprogram	47	17			250